

# ÇANKIRI MERKEZ İLÇE ANALİZİ



T.C.  
KUZUY ANADOLU KALKINMA AJANSI

**Bu belge, Kuzey Anadolu Kalkınma Ajansı tarafından bastırılmıştır.**

**Belge No :** 2013-RP-51/85

**Revizyon No :** -

**Revizyon Tarihi :** -

**ISBN :** 978-605- 9635-34- 9

1. Basım, Kasım 2016

**Editör(ler)** : -

**Tasarım** : EOS

**Basım Yeri** : SALMAT Matbaacılık

**Matbaa Sertifika No** : 26062

Bu belgenin her türlü yayın hakkı Kuzey Anadolu Kalkınma Ajansı'na aittir.

Kuzey Anadolu Kalkınma Ajansı'nın izni olmadan, eğitim ve tanıtım amaçlı da olsa hiçbir şekilde bu belgenin tümü veya bir kısmı yayınlanamaz ve çoğaltılamaz.

**T.C. Kuzey Anadolu Kalkınma Ajansı**

Cebrail Mah. Saray Sk. No: 1 37200 / KASTAMONU

Tel.: 0 (366) 212 58 52 Faks : 0 (366) 212 58 55

E-posta: bilgi@kuzka.gov.tr

[www.kuzka.gov.tr](http://www.kuzka.gov.tr)

# ÇANKIRI MERKEZ İLÇE ANALİZİ

**EMİNE MERVE TOPÇUOĞLU**

Planlama, Programlama ve Stratejik Araştırmalar Birimi Uzmanı

Temmuz, 2013





## Yönetici Özeti

2014 – 2018 Bölge Planına altlık teşkil edecek olan ilçe analizlerinin ilk örneği olan Tosya İlçe Analizi, Kuzey Anadolu Kalkınma Ajansı Planlama, Programlama ve Stratejik Araştırmalar Birimi tarafından 2012 yılında hazırlanmıştır. Kuzey Anadolu Kalkınma Ajansı'nın sorumluluk alanına giren TR82 Düzey 2 Bölgesi; Kastamonu, Çankırı ve Sinop illerinden müteşekkil olup, illerde sırasıyla (merkez ilçeler dâhil) 20, 12 ve 9 ilçe olmak üzere toplam 41 ilçe bulunmaktadır. Her bir ilçenin sosyal, ekonomik, kültürel ve mekânsal olarak incelendiği ilçe analizleri, mikro düzeyli raporlardır. Analizin ilk 5 bölümü ilçedeki mevcut durumu yansıtmaktadır. Mevcut durum analizinden sonra ilgili ilçede düzenlenen "İlçe Odak Grup Toplantıları"yla, ampirik bulgular ilçenin ileri gelen yöneticileri, iş adamları ve yerel inisiyatifleriyle tartışılarak analizin 6. Bölümünde bulunan ilçe stratejileri oluşturulmuştur.

İlçe analizleri; Valilikleri, İl Müdürlükleri, Kaymakamlıklar, Üniversiteler, Ticaret ve Sanayi Odaları, Türkiye İstatistik Kurumu ve Defterdarlıklardan alınan verilerle oluşturulduğundan, ilçeleri tanıtanın yanında yatırımcılar için de aslında birer «Yatırım Ortamı Kılavuzu» olma özelliğini taşımaktadır.

Çankırı'nın yazılı tarih öncesi dönemi kesin olarak bilinmemekle beraber, son yıllarda yapılan araştırma ve kazılarda tarih öncesi döneme ait fosiller bulunmuştur. Buna rağmen bölgenin ilk halkının Hattiler, Luviler ve Arzavalılar gibi Küçük Asya halkları olduğu bilinmektedir. Tarih boyunca Çankırı çeşitli toplulukların uğrak yeri olmuş; Hitit, Aka, Pontus, Roma, Bizans, Anadolu Selçukluları, Candaroğullar ve Osmanlı hüküm sürmüştür.

Orta Anadolu'nun kuzeyinde, Kızılırmak ile Batı Karadeniz ana havzaları arasında yer alan Çankırı, 40° 30' ve 41° kuzey enlemleri ile 32° 30' ve 34° doğu boylamları arasında yer almaktadır. İlçenin komşuları batıda Çankırı'nın diğer ilçeleri olan Korgun ve Eldivan, kuzeyde Ilgaz, doğuda Yapraklı, Kızılırmak ve Çorum ve güneyde ise Ankara ile Kırıkkale'dir. İl merkezinin denizden yüksekliği 720 metre olup, ülke topraklarının % 0,96'lık bölümünü oluşturan toplam 1.347 km<sup>2</sup>'lik bir alana sahiptir. Çankırı merkez ilçesi 14 mahalle, 49 köy ve 1 beldeden oluşmaktadır.

Türkiye nüfusunun neredeyse 2,5 kat arttığı son 50 yılda, toplam nüfusu son 10 yılda Türkiye'yle paralel değişen Çankırı Merkez ilçenin 2011 itibarıyla toplam nüfusu 82.921 ve bu nüfusun %87,4'ü kent nüfusedir. Dolayısıyla Çankırı ve Bölge düzeyinde yaklaşık %60 olan kent nüfusu ile kıyaslandığında Merkez'de kentleşme oranı daha yüksektir. İlçede nüfus yıllar itibarıyla dalgalı bir seyir izlemekle birlikte son 10 yılda yavaş bir şekilde artma eğilimindedir.

Çankırı Merkez ilçede sektöründe Çankırı Merkez ilçede 47 farklı faaliyet alanında toplamda 115 işletmenin bulunması, Çankırı'nın hem jeopolitik konumunun önemini hem de farklı yatırım imkanlarının kanıtıdır. Çankırı'nın hem önemli ulaşım yolları üzerinde bulunması, hem teşvik sisteminde merkeze en yakın ama aynı zamanda en çok teşvik alan yerlerden biri olması, her alandan yatırımcıyı kendisine çekmeyi başarmıştır. İmalatta sektörel yoğunlaşma orman ürünleri endüstrisi; un ve hamur imalatı; sofralık tuz işlenmesi; tekstil imalatı; öğütülmüş tahıl imalatı ve kitap, broşür vb. malzemelerin basımı gibi alanlardadır. Merkez ilçede bulunan Küçük Sanayi Sitesinde (KSS) %100 doluluk oranı ile 120 işyeri faaliyet göstermektedir.

## Kısaltmalar

AB	: Avrupa Birliđi
ADNKS	: Adrese Dayalı Nüfus Kayıt Sistemi
DHMİ	: Devlet Hava Meydanları İşletmesi
DPT	: Devlet Planlama Teşkilatı
DSİ	: Devlet Su İşleri
EİE	: Elektrik İşleri Etüt İdaresi Genel Müdürlüğü, Yeni adı Yenilenebilir Enerji Genel Müdürlüğü
EuroStat	: Avrupa İstatistik Ofisi
İBBS	: İstatistiki Bölge Birimleri Sınıflandırması
KGM	: Karayolları Genel Müdürlüğü
KOBİ	: Küçük ve Orta Büyüklükteki İşletmeler
KSS	: Küçük Sanayi Sitesi
MTA	: Maden Tetkik Arama
NACE	: Nomenclature générale des Activités économiques dans les Communautés Européennes, Avrupa Birliđi'nde iktisadi faaliyetlerin istatistiksel olarak sınıflandırılmasını sağlayan bir sistem.
OSB	: Organize Sanayi Bölgesi
RES	: Rüzgâr Enerjisi Santrali
SGK	: Sosyal Güvenlik Kurumu
TCDD	: T.C. Devlet Demiryolları
TSO	: Ticaret ve Sanayi Odası
TÜİK	: Türkiye İstatistik Kurumu

## İçindekiler

Yönetici Özeti .....	i
Kısaltmalar .....	ii
İçindekiler .....	iii
Tablo, Şekil ve Grafikler Listesi .....	v
1. Giriş .....	1
1.1. Bölge ve Bölgesel Kalkınma .....	1
1.2. İstatistikî Bölge Birimleri Sınıflandırması .....	1
1.3. İlçeye Genel Bakış .....	2
1.4. İlçenin Coğrafi Yapısı .....	2
1.5. İlçenin İdari Yapısı .....	4
2. Sosyo-Kültürel Yapı .....	5
2.1. Nüfus .....	5
2.2. Göç .....	7
2.3. Eğitim .....	8
2.4. Sağlık .....	12
2.5. Spor .....	12
2.6. Toplumsal Cinsiyet ve Kadın .....	13
2.7. Kültür .....	13
2.8. Sivil Toplum Kuruluşları .....	14
2.8.1. Dernekler .....	14
2.8.2. Vakıflar .....	15
2.9. İstihdam ve Sosyal Güvenlik .....	16
2.9.1. İstihdam .....	16
2.9.2. Sosyal Güvenlik .....	16
3. Ekonomik Yapı .....	17
3.1. Tarım ve Hayvancılık .....	20
3.1.1. Tarımsal Yapı ve Alan .....	20
3.1.2. Bitkisel Üretim .....	20
3.1.3. Hayvansal Üretim .....	24
3.2. Orman ve Ormancılık .....	29
3.3. Sanayi .....	29
3.3.1. Organize Sanayi Bölgeleri .....	29
3.3.2. Küçük Sanayi Siteleri .....	30
3.3.3. İlçede Öne Çıkan Sektörler .....	32
3.4. Madencilik .....	37
3.5. Turizm .....	37



4. Kentleşme ve Ulaşım.....	39
4.1. Kentleşme.....	39
4.2. İlçede Ulaşım .....	39
4.2.1. Karayolları ve Demiryolları .....	41
5. Çevre ve Enerji.....	42
5.1. Yenilenebilir Enerji Potansiyeli .....	42
6. Sonuç ve Değerlendirme .....	44
Kaynakça .....	45

# Tablo, Şekil ve Grafikler Listesi

## Tablolar

Tablo-1: Bölge Tipleri .....	1
Tablo-2: Bölgede Yer Alan İlçe, Köy ve Belde Sayısı ile Bölgenin Yüzölçümüne İlişkin Genel Bilgiler, 2011.....	4
Tablo-3: 1965-2011 Yılları Arası Bölge Nüfusu, 2011.....	5
Tablo-4: Bölgede Bağımlılık Oranları, 2011 .....	7
Tablo-5: Bölgenin Aldığı ve Verdiği Göç, Net Göç ve Net Göç Hızı, 2011 .....	7
Tablo-6: Üç Büyük Şehirde Çankırlı ve TR82'li Nüfusu Varlığı .....	7
Tablo-7: Bölgede Üniversitelere Ait Bilgiler, 2012.....	11
Tablo-8: Bölgede Sağlık Kuruluşları ve Uzman Personel Sayıları, 2011.....	12
Tablo-9: Spor Tesisi ve Toplam Lisanslı Sporcu Sayıları, 2011.....	12
Tablo-10: Bölgede Kültürel Göstergeler, 2011 .....	13
Tablo-11: Bölgede Dernek ve Üye Sayıları, 2010.....	14
Tablo-12: Faaliyet Alanına ve Türüne Göre Dernek Sayıları, 2010 .....	14
Tablo-13: Bölgede Kuruluş Amacına Göre Vakıflar, 2011 .....	15
Tablo-14: Bölgede İşyeri ve İstihdam Verileri, 2012 .....	16
Tablo-15: Bölgede Sosyal Güvenlik İstatistikleri, 2011.....	16
Tablo-16: Bölgedeki Şirket Türleri, 2012 .....	17
Tablo-17: Bölgedeki Esnaf Faaliyet Alanlarının Dağılımı, 2012.....	17
Tablo-18: Çankırı Merkez'de İşletmelerin Nace Sınıflandırmasına Göre Faaliyet Alanları, 2012 .....	18
Tablo-19: Merkez, Çankırı ve TR82'de Tarım Alanları, 2010 (Dekar olarak) .....	20
Tablo-20: Traktör Sayısı ve Traktör Başına Ekilen Tarım Alanı, 2010 .....	20
Tablo-21: Bölgede Ürün Türlerine Göre Ekilen Tarla Alanı ve Üretim Miktarları, 2010 .....	21
Tablo-22: İlçede Ürün Türlerine Göre Ekilen Alan ve Üretim Miktarları, 2010 .....	21
Tablo-23: İlçelere Göre Seçilmiş Sebze Ürünleri, 2010 (Aksi belirtilmedikçe ton olarak) .....	22
Tablo-24: İlçelere Göre Seçilmiş Meyve Ürünleri, 2010 (Aksi belirtilmedikçe ton olarak) .....	23
Tablo-25: Yıllar İtibariyle Büyükbaş Hayvan Varlığı (Aksi belirtilmedikçe sayı olarak) .....	24
Tablo-26: Yıllar İtibariyle Küçükbaş Hayvan Varlığı (Aksi belirtilmedikçe sayı olarak) .....	25
Tablo-27: Yıllar İtibariyle Bölgede Arı Kovanı Sayısı (Aksi belirtilmedikçe sayı olarak) .....	25
Tablo-28: Yıllar İtibariyle Kanatlı Hayvan Varlığı (Aksi belirtilmedikçe sayı olarak) .....	26
Tablo-29: Büyükbaş ve Küçükbaş Hayvan Et Üretimi (Ton) (Aksi belirtilmedikçe sayı olarak) .....	27
Tablo-30: Büyükbaş ve Küçükbaş Hayvan Süt Üretimi (Ton olarak) (Aksi belirtilmedikçe sayı olarak) .....	27
Tablo-31: Yumurta, Bal, Bal Mumu ve Deri Üretimi (Aksi belirtilmedikçe sayı olarak).....	28
Tablo-32: Ormandan Elde Edilen Endüstriyel ve Yakacak Odun Miktarları .....	29
Tablo-33: Bölge'de Bulunan Organize Sanayi Bölgeleri .....	30
Tablo-34: Bölge'de Bulunan Küçük Sanayi Siteleri.....	31
Tablo-35: Çankırı Merkez'de İmalat Alanında Faaliyet Gösteren İşletmelerin Dağılımı, 2012 .....	33
Tablo-36: Çankırı Merkez ilçede Sektör Bazında Öne Çıkan Firmalar, 2011 .....	36
Tablo-37: Çankırı Merkez ilçede Meslek Kolları ve İşletme Sayıları, 2011 .....	36
Tablo-38: Çankırı Merkez ilçede Maden Varlığı, 2011.....	37
Tablo-39: Çankırı Merkez ilçede Madencilik ve Taşocakçılığı Alanlarında Faaliyet Gösteren İşletmeler, 2012.....	37
Tablo-40: Çankırı Merkez'de Konaklama Kapasitesi, 2010 .....	38
Tablo-41: Kent ve Kırsal Nüfus Oranları, 2011 .....	39
Tablo-42: Su İstatistikleri, 2011.....	39
Tablo-43: Isınma Türleri, 2011 .....	39
Tablo-44: Bölgede Kargo Şirketleri, 2010 .....	41
Tablo-45: İlçeden İl Merkezine ve Diğer Şehirlere Toplu Taşıma Sefer Sıklığı, 2012.....	41

Tablo-46: Karayolu, Demiryolu ve Köy Yolu Uzunlukları.....	41
Tablo-47: Otomobil Trafik Kazası ve Ölü Sayıları, 2011 .....	41

## Şekiller

Şekil-1: Bölgede Turizm Varlığı .....	38
Şekil-2: TR82 Bölgesinde Ulaşım Ağı ve Nüfusa Göre Yerleşim Kademelenmeleri .....	40
Şekil-3: Bölgenin Rüzgâr Atlası .....	42
Şekil-4: Çankırı Güneş Atlası.....	43

## Grafikler

Grafik-1: Bölgede Nüfus Artış Hızının Değişimi, 2011.....	6
Grafik-2: Çankırı Merkez'in Nüfus Piramidi, 2011.....	6
Grafik-3: Okulöncesi Seviyede Öğretmen ve Derslik Başına Öğrenci Sayıları, 2010-2011.....	8
Grafik-4: İlköğretim Seviyesinde Okul, Öğretmen ve Derslik Başına Öğrenci Sayıları, 2010-2011.....	8
Grafik-5: Genel Ortaöğretim Seviyesinde Okul, Öğretmen ve Derslik Başına Öğrenci Sayıları, 2010-2011.....	9
Grafik-6: Mesleki ve Teknik Ortaöğretim Seviyesinde Okul, Öğretmen ve Derslik Başına Öğrenci Sayıları, 2010-2011.....	9
Grafik-7: Eğitim durumu 2010-2011 (% Olarak) .....	10
Grafik-8: Son Beş Yıl İçinde Kapanan, Taşınmalı Eğitim Yapan Okul Sayıları, Halk Eğitim Merkezi ve Özel Eğitim Kurumları Sayısı(2007 – 2011) .....	10
Grafik-9: Toplumsal Cinsiyet ve Kadın 15 Yaş Üzeri Eğitim Durumu, 2010 .....	13
Grafik-10: İşletmelerin İlçelere Göre Dağılımı, 2012 .....	17
Grafik-11: Merkez Güneşleme Süreleri (Saat) .....	43

# 1. Giriş

## 1.1. Bölge ve Bölgesel Kalkınma

Kalkınma çok boyutlu bir kavram olup; iktisadi büyüme, sermaye birikimi, sanayileşme ve yapısal değişmeyi bünyesinde barındırır. Genel olarak kalkınma kavramı gelişmekte olan ülkeler; büyüme kavramı ise gelişmiş ülkeler için kullanılmaktadır. Reel gelir artışı, istihdam artışı ve yaşam kalitesinin iyileştirilmesi kalkınmanın önemli göstergelerindedir. Kalkınmanın nihai amacı, ülkenin refah düzeyini arttırmaktır. Bu amaca ulaşabilmek için mevcut kaynak ve imkânların rasyonel ve etkin bir şekilde kullanılması gerekmektedir.

Türkiye’de kalkınmanın temel aracı ulusal düzeyde tasarlanan ve tavandan tabana doğru şekillenen politikalar olmuştur. Ancak yakın geçmişe kadar yaygın biçimde uygulanan merkezi kalkınma politikaları farklı bölgelerdeki farklı potansiyelleri harekete geçirmede yetersiz kalmıştır. Küresel ölçekte de gözlenen bu durum, bölgeleri kalkınmanın odağına yerleştirmiştir.

Özellikle 1980’li yıllardan itibaren ekonomik kalkınmada öne çıkmaya başlayan yerel aktörler, kalkınma politikalarının yönünü ve tartışmalarının zeminini ulusal boyuttan yerel boyuta taşımış; bu süreç bölgeler arası işbirliğinin ve rekabetin daha fazla ön plana çıkmasına neden olmuştur. Söz konusu süreç içinde bölgeler ulusal sınırları aşarak işlevsel bütünlükler oluşturmuş; farklı ülkeleri bölgesel politika bağlamında işbirliğine yönlendirmiştir. Bu yüzden bölge tanımı yapmak zorlaşmakta ve yapılan tanımlar birçok kıstasa göre değişmektedir. Örneğin; sosyal bilimlerde bölge; ortak özellikler ile tanımlanan ve coğrafi bir alan olarak kullanılan bir kavramdır (Nillson, 2009). Bu tanımlamalar farklı kıstaslara göre dört başlık altında toplanabilir:

**Tablo-1: Bölge Tipleri**

Kıstaslar	Bölgeleme İlkeleri	Örnekler
Doğa	Ulaşım Olanakları	Adalar, Vadiler
Kültür	Dil, Etnik Yapı, Din, Tarih	Katalonya, İskoçya
İşlev	Akışın Yoğunluğu	Kent-Bölgeler
Yönetim	İdari Sınırlar	İlçeler, İller

\* Tablo, bu çalışma için uyarlanmıştır.  
Kaynak: Nillson (2009)

Bu kıstaslara göre farklılaşan bölgelerin gelişmişlik düzeyinde de farklılıklar oluşmaktadır. Bölgesel gelişmişlik farklılıklarının giderilmesi ise bölgesel kalkınma kavramını gündeme getirmiştir. Bölgeye içsel olan potansiyellerin harekete geçirilmesi, gelişme stratejisinin bölgesel düzeyde özgün olarak belirlenmesi ve bölgede yaşayanların karar alma süreçlerine etkin olarak katılması bölgesel kalkınma kavramının temel bileşenleri olarak karşımıza çıkmaktadır.

## 1.2. İstatistikî Bölge Birimleri Sınıflandırması

Avrupa Birliği, yaklaşık 30 yıl önce, bölgesel çözümlerinin yapılabilmesi ve bölgesel düzeyde istatistikî verilerin tutulabilmesi için İstatistikî Bölge Birimleri Sınıflandırması (İBBS) çalışmasını gerçekleştirmiştir (Eurostat, 2007). 1988’den bu yana fiilen kullanılan bu sınıflandırma, Avrupa Birliği (AB) genelinde yaygın olarak kullanılması için 2003 yılında yasal düzenlemeye kavuşmuştur. AB üyesi ülkelerdeki idari sınırların değişmesinin veri toplamayı zorlaştırmasının önüne geçmek için mümkün olduğu kadar bölgesel fonları akılcı ve uyumlu bir şekilde dağıtmak ve bölgelerin eğilimlerini ölçmek için de bu sınıflandırma kullanılmaktadır (Eurostat, 2009).

Türkiye’de ise İBBS çalışması Devlet Planlama Teşkilatı Müsteşarlığı (DPT) koordinasyonunda ve Devlet İstatistik Enstitüsü’nün (DİE, şimdiki adıyla Türkiye İstatistik Kurumu: TÜİK) katkılarıyla 2002

yılında tamamlanmıştır. Buna göre, Türkiye, 12 Düzey 1, 26 Düzey 2 ve her bir ile karşılık gelen 81 Düzey 3 istatistiki bölge birimine ayrılmıştır. İstatistiki bölge birimleri, sosyoekonomik analizler için kullanılmasının yanı sıra, kalkınma ajanslarının kuruluşuna da temel teşkil etmiştir. Her bir Düzey 2 Bölgesi'nde bir kalkınma ajansı faaliyet göstermektedir. TR82 Düzey 2 Bölgesi'ni Kastamonu, Çankırı ve Sinop illeri oluşturmaktadır.

### 1.3. İlçeye Genel Bakış<sup>1</sup>

Çankırı'nın yazılı tarih öncesi dönemi kesin olarak bilinmemekle beraber, son yıllarda yapılan araştırma ve kazılarda tarih öncesi döneme ait fosiller bulunmuştur. Buna rağmen bölgenin ilk halkının Hattiler, Luviler ve Arzavalılar gibi Küçük Asya halkları olduğu bilinmektedir.

Tarih boyunca Çankırı'nın içinde bulunduğu Sakarya ile Kızılırmak arasındaki bölge, çeşitli toplulukların uğrak yeri olmuştur. Bu bölgede Hitit, Aka, Pontus, Roma, Bizans, Anadolu Selçukluları, Candaroğullar ve Osmanlı hüküm sürmüştür. Çankırı hakkında en detaylı bilgiler Türklerin Anadolu da hüküm sürmeye başlamasından sonra edinilmiştir. Çankırı en dingin ve zengin dönemini Anadolu Selçukluları'nın en parlak dönemi olan Alaeddin Keykubad'ın saltanatı sırasında (1219-1237) yaşamıştır.

Candaroğulları beyliğinin dağılmasından sonra Çankırı, Osmanlı yönetim düzeninde Anadolu Eyaleti' ne bağlı bir sancak merkezi olmuştur. Ancak XVI. yy'ın ortalarında bozulmaya başlayan ekonomik yapı ile birlikte artan toplumsal devinimler Anadolu'nun öbür kentleri gibi Çankırı'yı da etkilemiştir. XVI. yy'ın ikinci yarısında ortaya çıkan bir başka önemli sorun da besin maddelerinin darlığı olmuştur. Çankırı XIX. yy'da ana ulaşım yollarının dışında kalan bir yerleşim merkezi olduğundan fazla gelişmemiştir. Ekonomik yaşamda geleneksel üretim biçimini sürmüş, buna bağlı olarak da önemli bir nüfus hareketliliği olmamıştır.

Mondros Mütârekesi imzalandığında Çankırı, Kastamonu vilayetine bağlı bir sancak olmasına rağmen gerek Birinci Dünya Savaşı yıllarında gerekse Milli Mücadele döneminde savaşın doğrudan etkilerini yaşamadığı için, Çankırı'nın önemli bir yıkıma uğramadığı bilinmektedir. O dönem de Çankırı, topraklarının verimsizliği ve ticaret yollarının dışında olması nedeniyle güçlü bir eşrafın yoksun ve işsizliğin yaygın olduğu bir vilayet olmuştur. Savaştan dönenlerin iş bulamaması, hali hazırda yoksul olan halkı daha da yoksullaştırmıştır. Milli mücadele döneminde ise doğrudan işgal görmediği ve işgal bölgelerinden de oldukça uzak olduğu için, Çankırı'da işgale karşı örgütlenmeler, ancak, Mayıs 1920 den sonra gerçekleştirilmiştir. Çankırı yöresi doğrudan işgale uğramamış olmasına rağmen yoğun askeri etkinliklere sahne olmuştur. Bu durum Çankırı'nın deniz yoluyla yapılan ulaşım ve taşıma işlerinde önem kazanmasına neden olmuştur.

Günümüzde ise önemli ulaşım yolları üzerinde bulunan Çankırı, Türkiye'de hızla gelişmekte olan iller arasındadır. Ayrıca Çankırı hem merkeze hem de taşraya yakınlığı ile önemli bir stratejik konuma sahip olduğundan birçok yatırımcıyı bölgeye çekmektedir.

### 1.4. İlçenin Coğrafi Yapısı<sup>2</sup>

Orta Anadolu'nun kuzeyinde, Kızılırmak ile Batı Karadeniz ana havzaları arasında yer alan Çankırı, 40° 30' ve 41° kuzey enlemleri ile 32° 30' ve 34° doğu boylamları arasında yer almaktadır. İlin komşuları batıda Bolu, kuzeybatıda Karabük, kuzeyde Kastamonu, doğuda Çorum ve güneyde Ankara ile Kırıkkale'dir. İl merkezinin denizden yüksekliği 720 metre olup, ülke topraklarının % 0,96'lık bölümünü oluşturan toplam 1.347 km<sup>2</sup>'lik bir alana sahiptir.

<sup>1</sup> Çankırı Valiliği Web Sitesi ([www.cankiri.gov.tr](http://www.cankiri.gov.tr)) Erişim Tarihi 07.17.2012

<sup>2</sup> Çankırı Belediyesi Web Sitesi ([www.cankiri.bel.tr](http://www.cankiri.bel.tr)) Erişim Tarihi 07.17.2012

Çankırı İl Merkezinin bulunduğu bölge 3. Jeolojik zamanda meydana gelmiş Oligoseniosen yaştaki jipsli (alçıtaşı) serilerden oluşmuştur. Bu seri kuzeydoğuda Yapraklı İlçesi, güneydoğuda Kızılırmak, güneyde Ankara il sınırı, güneybatıda Eldivan ilçesinin sınırladığı geniş bir alana yayılmıştır. Değişik taşlı tortulların yer aldığı yörede püskürük ve başkalaşım kayaları da görülür.

Çankırı topraklarının yaklaşık % 60'ı dağlar ve yüksek tepelerden oluşmaktadır. İlin kuzey sınırındaki dağlar, aynı zamanda en yüksek kesimi teşkil etmektedir. Kuzey Anadolu dağlarının ikinci sırasındaki Ilgaz Dağları, doğu-batı düzleminde uzanmaktadır. En yüksek noktası 2587 metre olan söz konusu dağ sırasının üzerinde Küçükhacet Tepesi (2546 Mt.), Büyükhacet Tepesi (2587 Mt.), Kulpi (1980 Mt.), Bulancak (1935 Mt.), Altunsivrisi (1934 Mt.) ve Kocadağ (1763 Mt.) bulunmaktadır.

Çankırı'da olmasına sebep olmaktadır. Dağların hâkim olduğu il arazisinde "Yayla" tanımına uygun arazilerin sayısı pek fazla değildir. Genel arazinin yaklaşık % 2,5-3'ünü oluşturan bu yaylalar ise Ilgaz Dağları üzerindedir. Yaylaların bitki örtüsü ve ekolojik yapıları, özellikle dağ turizmi ile trekking sporu için son derece uygundur.

İl sınırları içindeki akarsuların en büyüğü, aynı zamanda ülkemizin en uzun nehri olan Kızılırmak'tır. Kara ikliminin tüm özelliklerinin görüldüğü ilde, akarsuların akış miktarlarında meteorolojik değişimlere paralel olarak düzensizlikler görülmekte, yazları bazı sularda azalma görülürken, irili ufaklı dere ve çayların tamamen kurduğu görülmektedir. Eskiden ciddi can ve mal kayıplarına yol açan taşkınların, son yıllarda alınan önlemler sayesinde tehlike oluşturmadığı bilinmektedir. Ankara'nın Kızılcahamam ilçesinden doğarak Orta, Kurşunlu ve Ilgaz'ın topraklarını sulayan Devrez Çayı ise 211 Km. uzunluğunda ve 8.9 m<sup>3</sup>/sn.lik debiye sahiptir. Önemli bir kolu da kent merkezinden geçen Tatlıçay (Acıçayla birleşerek) 96 km uzunluğunda olup sularının tuzlu olmasından dolayı yararlanılan bir akarsu değildir.

Karadeniz iklim kuşağından İç Anadolu Bölgesine özgü kara iklimine geçiş kuşağında yer almasına rağmen Çankırı'da genellikle İç Anadolu'ya özgü iklim hüküm sürmektedir. Merkez, Ilgaz ve Yapraklı İlçelerinde kışlar serin, yazlar ılık geçmektedir. Hemen hemen her mevsim yağışın görüldüğü ilde ortalama yıllık yağış miktarı 392-538 (kg/m<sup>2</sup>) arasında değişmektedir.

Güneye doğru inildikçe bitki örtüsünde değişim ve zayıflama gözlemlenir. Yapılan son araştırmalarda yaklaşık 2-3 yüzyıl öncesine değin il topraklarının kimi tuzlu bölgeleri hariç olmak üzere ormanlarla kaplı olduğu belirlenmiştir. Fakat genellikle tarla açmak maksadıyla yapılan bilinçsiz kesimler, hayvan otlatmada ormanlardan yararlanılmak istenmesi, müdahale imkânı olmayan orman yangınları ve iklim değişiklikleri yüzünden bu ormanların büyük bir bölümü yok olmuştur. İldeki bitki örtüsünün üst florasını oluşturan iğne yapraklı ağaçlar, özellikle de karaçam, sarıçam, ardıç, meşe, ladin ve köknar gibi orman ağaçlarıyla ahlat ve kızılçık ağaçlarıdır. Bitki örtüsünün alt florasında ise hububat, yemlik ve yemelik baklagiller ile ayrikotu, devedikeni ve yumak gibi bitkiler bulunmaktadır. Ayrıca akarsular boyunca söğüt ve kavak ağaçları ile zengin meyve bahçelerine de rastlanmaktadır.

## 1.5. İlçenin İdari Yapısı

Çankırı merkez ilçesi 14 mahalle, 49 köy ve 1 belden oluşmaktadır. Tek belde olan Ünür'ün nüfusu 1.149 kişidir.

**Tablo-2: Bölgede Yer Alan İlçe, Köy ve Belde Sayısı ile Bölgenin Yüzölçümüne İlişkin Genel Bilgiler, 2011**

	İlçe Sayısı	Köy Sayısı	Belde Sayısı	Yüzölçümü (Göl Hariç-km <sup>2</sup> )
<b>Merkez</b>	-	49	1	1.347
<b>Çankırı</b>	12	366	19	7.490
<b>TR82</b>	41	1.906	22	26.435
<b>Türkiye</b>	957	34.402	1.977	769.604

Kaynak: TÜİK Bölgesel İstatistikler (Erişim Tarihi: 09.04.2012)

## 2. Sosyo-Kültürel Yapı

### 2.1. Nüfus

Merkez, Çankırı, TR82 Bölgesi ve Türkiye için 1965'ten 2011 yılına kadar toplam nüfustaki değişimler aşağıda gösterilmiştir (Bkz. Tablo-3). Çankırı Merkez ilçede nüfus 1985'e kadar artma eğilimindeyken 1990'dan 2000'e kadar azalma eğilimine girmiştir. 1990 yılında Bölgede nüfusun azalmasının başlıca etkenleri göç ve düşük doğurganlık düzeyleridir. 2011 Adrese Dayalı Nüfus Kayıt Sistemi'ne (ADNKS) göre ise son on yılda Çankırı Merkez ilçenin nüfusu %5 artarak 82.921 olmuştur. İlçenin nüfusunun artmasında sanayi alanında ki gelişmeler ve tarımdan elde edilen gelirin verimsizleşmesi ile köyden kente göçün yoğunlaşması neden olarak gösterilebilir.

**Tablo-3: 1965-2011 Yılları Arası Bölge Nüfusu, 2011**

	Merkez	Çankırı	TR82	Türkiye
1965 Nüfus Sayımı	61.247	250.706	958.413	31.391.421
1970 Nüfus Sayımı	69.522	261.367	973.623	35.605.176
1975 Nüfus Sayımı	74.042	265.468	971.316	40.347.719
1980 Nüfus Sayımı	82.002	258.436	985.624	44.736.957
1985 Nüfus Sayımı	88.291	263.964	994.457	50.664.458
1990 Nüfus Sayımı	67.620	279.129	967.893	56.473.035
2000 Nüfus Sayımı	78.638	270.355	871.405	67.803.927
2011 ADNKS	82.921	177.211	739.997	74.724.269

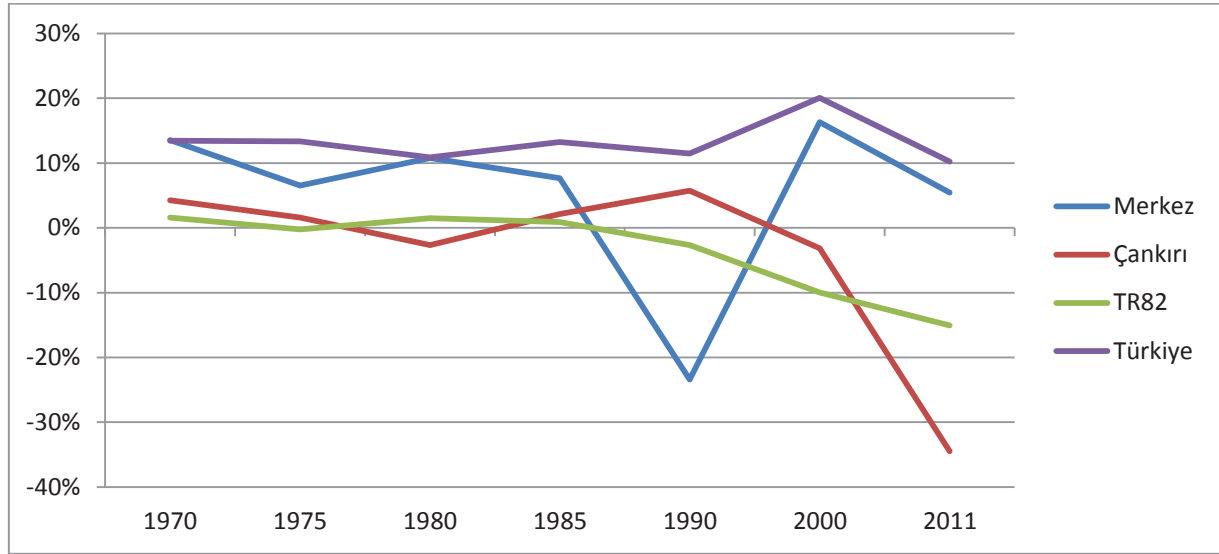
Kaynak: TÜİK, Genel Nüfus Sayımları ve Adrese Dayalı Nüfus Kayıt Sistemi (Erişim Tarihi: 09.04.2012)

Merkez ilçedeki nüfus trendi genel olarak bakıldığında sürekli artma eğilimindeyken, 2011 ADNKS verilerine Çankırı ve TR82 bölgesinin nüfusu azalma eğilimindedir. Bu durum, Çankırı ve TR82 bölgesinin genel olarak göç verdiği, Merkez ilçenin ise göç aldığıın göstergesidir. Özellikle son yıllarda Merkez bölgesine yapılan yatırımlarla köyden kente, Çankırı'da bulunan üniversitenin de büyümesi ile birlikte diğer kentlerden eğitim ve istihdam göçünün arttığı düşünülmektedir.



Grafik-1'den de görüldüğü üzere Merkez ilçedeki nüfus artışları son on yılda Türkiye ortalaması ile birlikte gitmektedir.

**Grafik-1: Bölgede Nüfus Artış Hızının Değişimi, 2011**

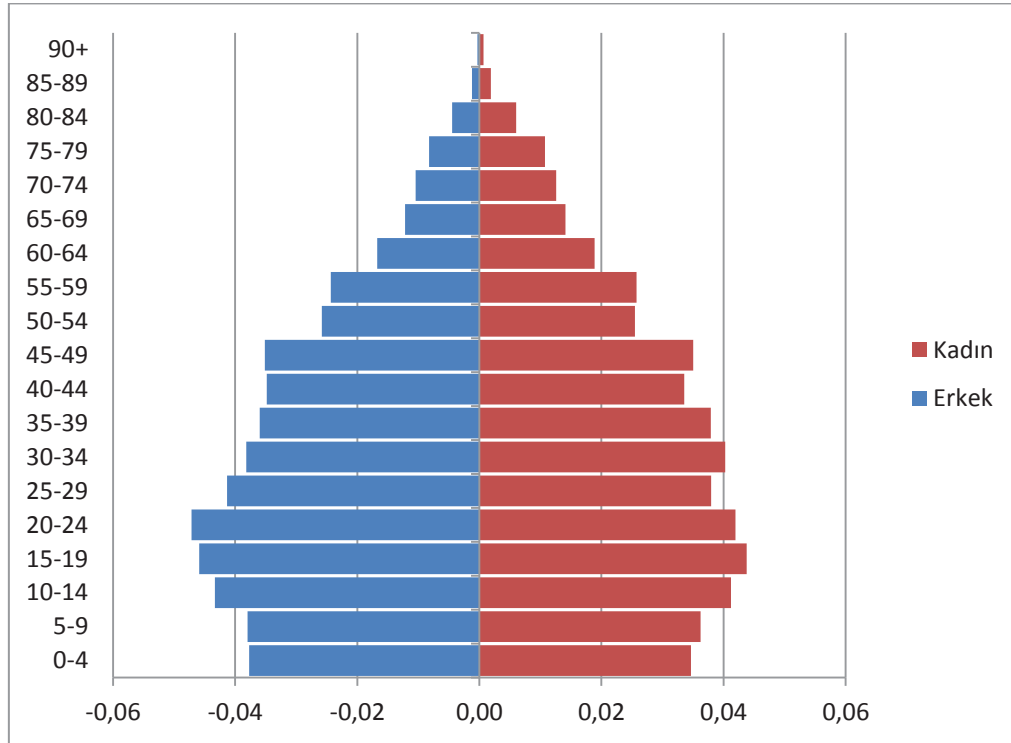


Kaynak: TÜİK, Genel Nüfus Sayımları ve Adrese Dayalı Nüfus Kayıt Sistemi (Erişim Tarihi: 09.04.2012)

\* TÜİK verileri kullanılarak tarafımızca çizilmiştir.

Merkez'in beşerli yaş grubuna göre nüfus piramidi Grafik-2 ile gösterilmiştir. Türkiye ortalamasına yakın bir şekilde, piramidin giderek daralan alt kısmından 0-4 yaş nüfusunun diğer gruplara göre az olması ise doğurganlık seviyesinin giderek düşmesinden kaynaklanmaktadır.

**Grafik-2: Çankırı Merkez'in Nüfus Piramidi, 2011**



Kaynak: TÜİK, Adrese Dayalı Nüfus Kayıt Sistemi (Erişim Tarihi: 09.04.2012).

\* TÜİK verileri kullanılarak tarafımızca çizilmiştir.

Nüfus bağımlılıkları, genç ve yaşlı bağımlılığı olmak üzere ikiye ayrılır. Genç bağımlılığı ve yaşlı bağımlılığı sırasıyla 0-14 yaş aralığındaki nüfusun ve 65 ve üstündeki yaş grubunda bulunan nüfusun,

15-64 yaş aralığındaki çalışma çağındaki nüfusa oranlanmasıyla hesaplanır. Merkez'deki genç bağımlılık oranının Çankırı ve TR82 bölgesinin üstünde olması, merkezde yaşayan 0-14 yaş grubunun fazla olduğunu gösterir (Bkz. Tablo-4). Merkezdeki yaşlı bağımlılığının Çankırı'dan düşük ve TR82 bölgesinin neredeyse yarısı değerinde olması ise Merkezde yaşayan 65+ yaş nüfusunun az olduğunu işaret etmektedir. Bu durum, köydeki nüfusun çoğunlukla istihdam veya eğitim için kent merkezlerine göç etmesi ve yaşlı nüfusun köylerde kalması ile oluşmaktadır.

**Tablo-4: Bölgede Bağımlılık Oranları, 2011**

	Genç Bağımlılık Oranı (0-14 Yaş/15-64 Yaş)	Yaşlı Bağımlılık Oranı (65+/15-64 Yaş Yaş)	Toplam Bağımlılık Oranı (0-14 Yaş + 65+ Yaş)
Merkez	33,6	12,0	45,6
Çankırı	30,9	22,1	53,0
TR82	29,7	23,5	53,2
Türkiye	37,5	10,9	48,4

Kaynak: TÜİK, Adrese Dayalı Nüfus Kayıt Sistemi (Erişim Tarihi: 09.04.2012).

## 2.2. Göç

Göç, insanların belirli bir zaman boyutu içinde belirli bir yerleşim alanından başka bir yerleşim alanına geçişidir (İçduygu ve Ünalın, 1998). Buna göre 2011 yılında TR82 bölgesinde net göç (bölgeye gelenler – bölgeden gidenler) -4.777 kişi olarak gerçekleşirken net göç hızı binde 6 olarak hesaplanmıştır. Çankırı içinse bu değerler sırasıyla, 459 kişi ve binde 1 olarak hesaplanmıştır (Bkz. Tablo-5).

**Tablo-5: Bölgenin Aldığı ve Verdiği Göç, Net Göç ve Net Göç Hızı, 2011**

	ADNKS 2011 Nüfusu	Aldığı Göç	Verdiği Göç	Net Göç	Net Göç Hızı
Çankırı	177.211	10.582	14.322	-3.740	-20,88
TR82	739.997	34.323	39.100	-4.777	-6
Türkiye	74.724.269	2.246.828	2.246.828	0	0

Kaynak: TÜİK, Adrese Dayalı Nüfus Kayıt Sistemi (Erişim Tarihi: 10.04.2012).

Üç büyük şehirde (İstanbul, Ankara ve İzmir) Çankırlı varlığı şaşırtıcı düzeylere ulaşmaktadır (Bkz. Tablo-6). 2011 yılı itibariyle Ankara'nın toplam nüfusu 4.890.893'tür. Ankara'nın nüfusunun 235.667'lik kısmı Çankırı, 299.358'lik kısmı ise TR82 doğumlu olan kişilerden oluşmaktadır. Ankara'ya TR82 bölgesinden göç eden kişilerin yaklaşık %78'i Çankırlıdır. 13.483.052 olan İstanbul'un toplam nüfusunun 541.797'lik kısmı Çankırı, 1.063.529'luk kesimi ise TR82 doğumlu olan kişilerden oluşmaktadır. Türkiye'de yoğun iç göçün başlangıç tarihi olan 1950'lerden bu yana İstanbul'a göç eden Kastamonulu, Çankırlı ve Sinoplular bugün İstanbul nüfusunun yaklaşık %8'ini oluşturmaktadır.

**Tablo-6: Üç Büyük Şehirde Çankırlı ve TR82'li Nüfusu Varlığı**

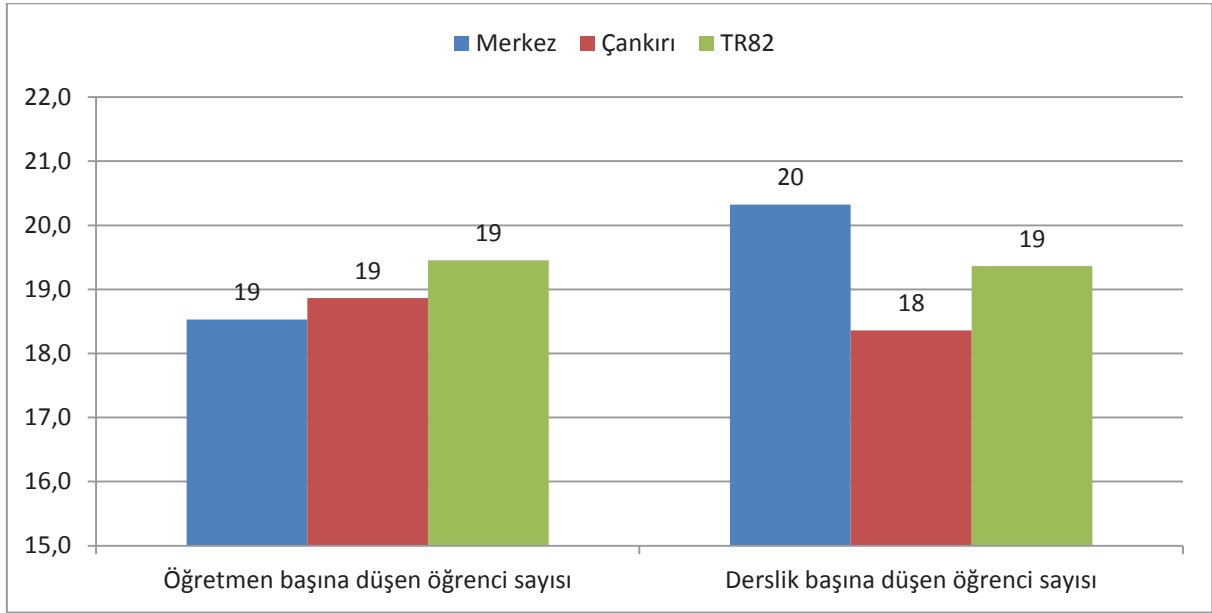
	İstanbul	Ankara	İzmir
Çankırı	160.494	235.667	6.537
TR82	1.063.529	299.358	21.067

Kaynak: TÜİK, Adrese Dayalı Nüfus Kayıt Sistemi (Erişim Tarihi: 10.04.2012).

### 2.3. Eğitim

Çankırı Merkez ilçesinde 2010-2011 dönemi için okulöncesi seviyede öğretmen ve derslik başına düşen öğrenci sayıları Grafik-3 ile gösterilmiştir. Grafikten anlaşılacağı üzere, Merkez'de öğretmen başına düşen okulöncesi öğrenci sayısı Çankırı ve TR82 ortalamasından düşüktür. Derslik başına düşen okulöncesi öğrenci sayısı Merkez'de, Çankırı ve TR82 ortalamasından yüksektir. Merkez'de ki okulöncesi okullarda bir öğretmen yaklaşık 19 öğrenci ile ilgilenirken, bir derslikte yaklaşık 20 öğrenci eğitim görmektedir. Bu sayılar Çankırı ve TR82 standardının üstündedir.

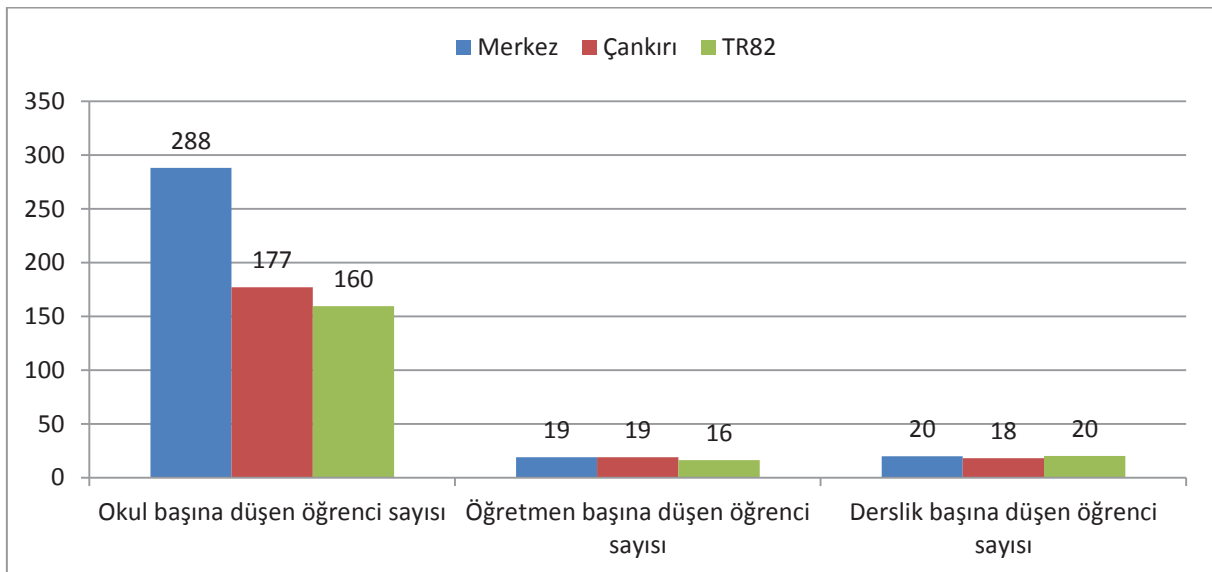
**Grafik-3: Okulöncesi Seviyede Öğretmen ve Derslik Başına Öğrenci Sayıları, 2010-2011**



Kaynak: TR82 Bölgesi İl Millî Eğitim Müdürlükleri

Merkez ilçede 2010-2011 dönemi için İlköğretim seviyesinde okul, öğretmen ve derslik başına düşen öğrenci sayıları Grafik-4 ile gösterilmiştir. Grafiğe göre, Merkez'de okul başına düşen ilköğretim öğrenci sayısı Çankırı ve TR82 ortalamasından yüksektir. Öğretmen ve derslik başına düşen öğrenci sayıları ise Çankırı ve TR82 ortalamasına hemen hemen eşittir.

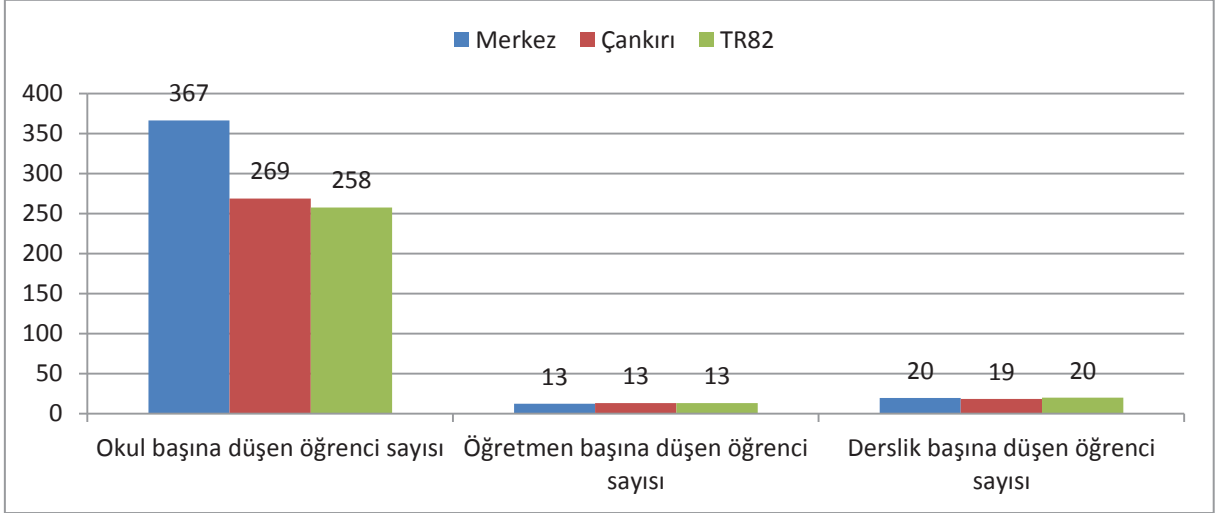
**Grafik-4: İlköğretim Seviyesinde Okul, Öğretmen ve Derslik Başına Öğrenci Sayıları, 2010-2011**



Kaynak: TR82 Bölgesi İl Millî Eğitim Müdürlükleri

Çankırı Merkez’de 2010-2011 dönemi için ortaöğretim seviyesinde okul, öğretmen ve derslik başına düşen öğrenci sayıları Grafik-5 ile gösterilmiştir. Buna göre, Merkez’de okul başına düşen ortaöğretim öğrenci sayısı Çankırı ve TR82 ortalamasından yüksektir. Merkez’de öğretmen başına düşen ortaöğretim öğrenci sayısı ve derslik başına düşen öğrenci sayısı ise hemen hemen Çankırı ve TR82 ortalamasına eşittir.

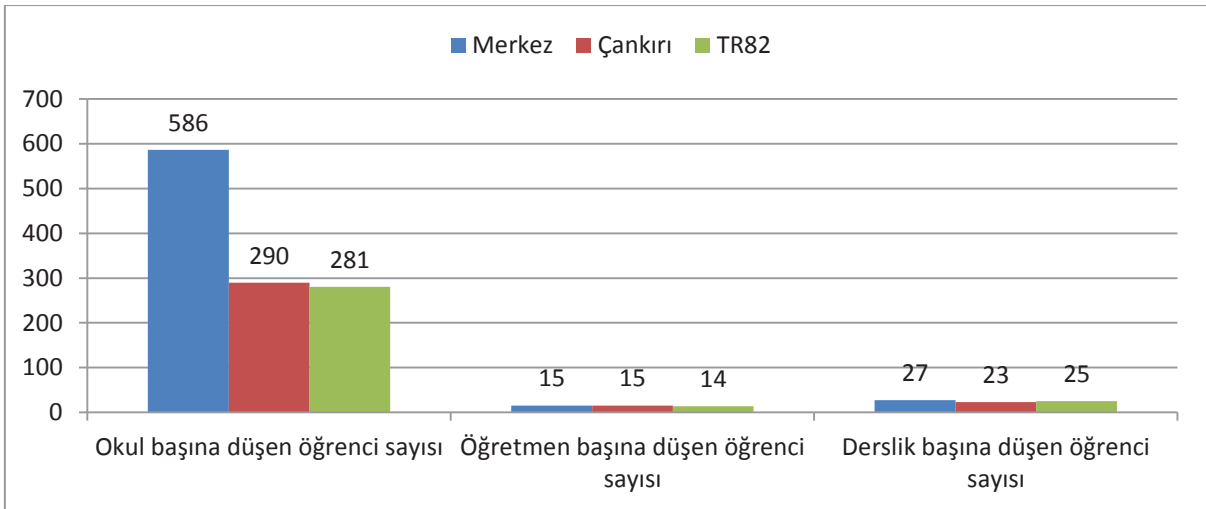
**Grafik-5: Genel Ortaöğretim Seviyesinde Okul, Öğretmen ve Derslik Başına Öğrenci Sayıları, 2010-2011**



Kaynak: TR82 Bölgesi İl Millî Eğitim Müdürlükleri

Merkez’de 2010-2011 dönemi için mesleki ve teknik ortaöğretim seviyesinde okul, öğretmen ve derslik başına düşen öğrenci sayıları Grafik-6 yardımıyla gösterilmiştir. Grafiğe göre, Merkez’de okul başına düşen mesleki ve teknik ortaöğretim öğrenci sayısı Çankırı ve TR82 ortalamasından yüksektir. Diğer bir deyişle, mesleki ve teknik ortaöğretim veren okullarda Merkezde bir okula giden öğrenci sayısı 586 iken, bu sayı Çankırı ve TR82 bölgesinde sırasıyla 290 ve 281’dir. Merkez’de öğretmen başına düşen mesleki ve teknik ortaöğretim öğrenci sayısı ortalama 15 ve derslik başına düşen öğrenci sayısı ise ortalama 25 ile Çankırı ve TR82 ortalamasına hemen hemen eşittir.

**Grafik-6: Mesleki ve Teknik Ortaöğretim Seviyesinde Okul, Öğretmen ve Derslik Başına Öğrenci Sayıları, 2010-2011**

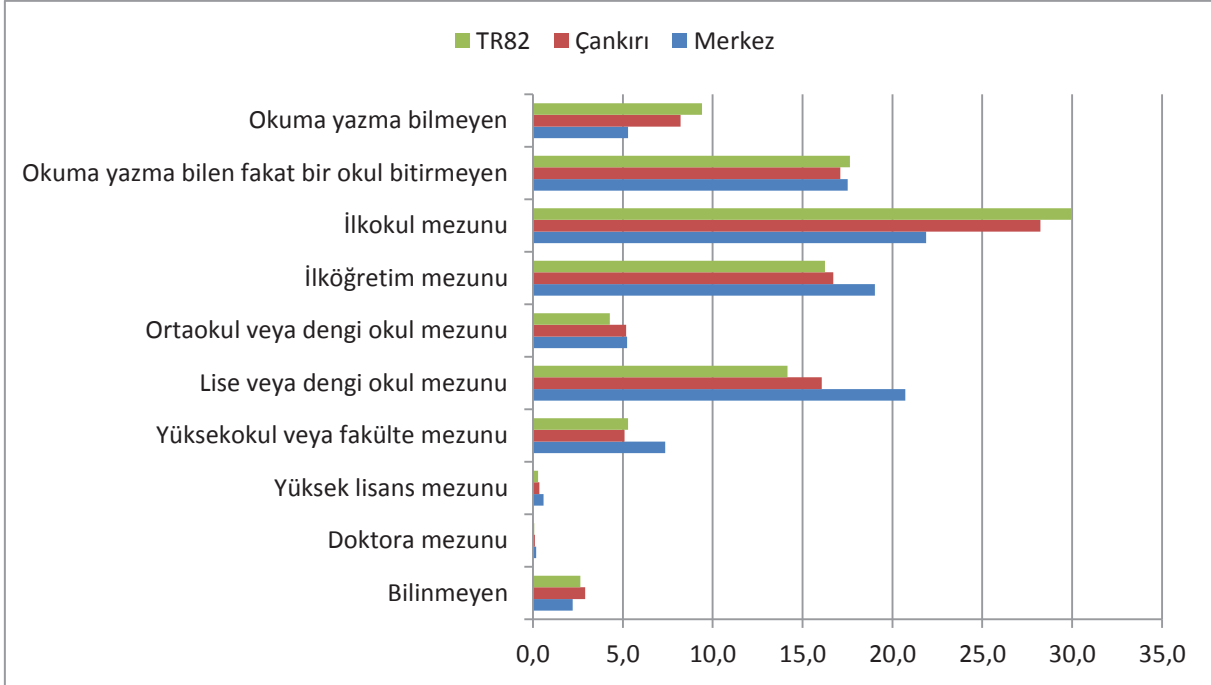


Kaynak: TR82 Bölgesi İl Millî Eğitim Müdürlükleri

Bölgenin eğitim durumuna bakıldığında Merkez ilçenin eğitim yapısının, Çankırı ve TR82’den çok farklılaştığı görülmektedir. Okuma yazma bilmeyen ve ilkökul mezunu olan kişiler Çankırı ve TR82

ortalamasının altındayken, ilköğretim, ortaokul, lise yüksekokul, yüksek lisans ve doktora yapanların sayısı ise Çankırı ve TR82 bölgesinin ortalamasından yüksektir. Bu durum Çankırı merkez ilçenin hem daha genç nüfusa sahip olduğunu hem de genel olarak eğitim seviyesinin genelden yüksek olduğunu göstermektedir (Bkz. Grafik-7).

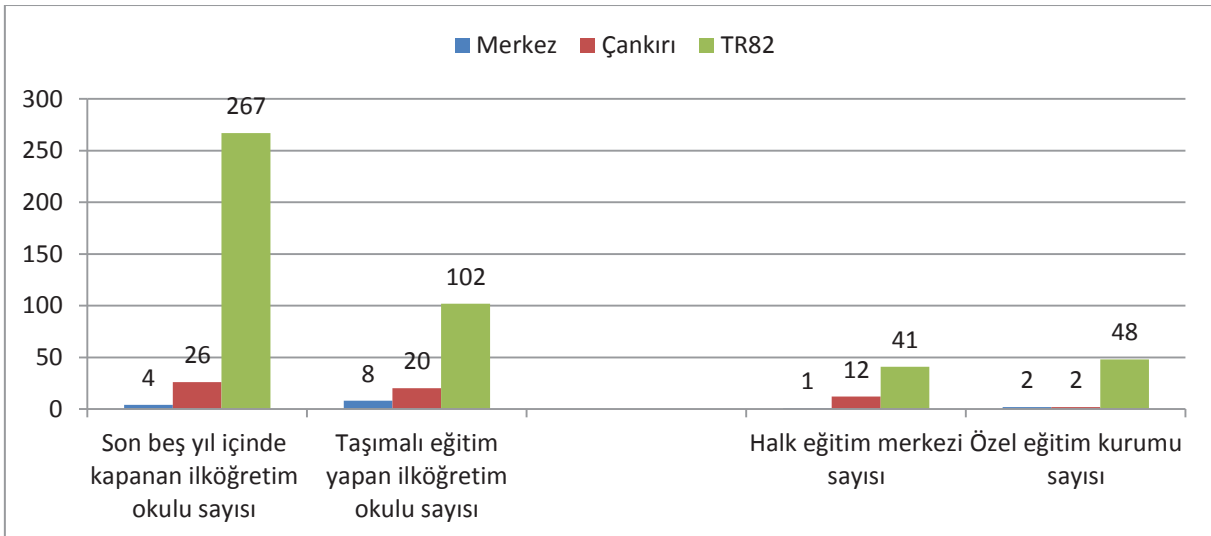
**Grafik-7: Eğitim durumu 2010-2011 (% Olarak)**



Kaynak: TÜİK Veritabanı (Erişim Tarihi: 10.04.2012).

Son beş yıl içinde kapanan, taşınmalı eğitim yapan okul sayıları, halk eğitim merkezi ve özel eğitim kurumları sayısı Grafik-8 ile gösterilmiştir. Merkez'de son beş yıl içinde 5 okul kapanmıştır. Ayrıca bölgede taşınmalı eğitim yapan ilköğretim okulu, halk eğitim merkezi ve özel eğitim kurumu sayıları sırasıyla; 8, 1 ve 2'dir.

**Grafik-8: Son Beş Yıl İçinde Kapanan, Taşınmalı Eğitim Yapan Okul Sayıları, Halk Eğitim Merkezi ve Özel Eğitim Kurumları Sayısı(2007 – 2011)**



Kaynak: TR82 Bölgesi İl Millî Eğitim Müdürlükleri

Bölgede Üniversite varlığına ilişkin bilgiler Merkez ilçe, Çankırı ve TR82 için özetlenmiştir (Bkz. Tablo-7). Çankırı Merkez ilçede, Çankırı Karatekin Üniversitesi'ne bağlı; Fen Fakültesi, Edebiyat Fakültesi, Mühendislik Fakültesi, İktisadi ve İdari Birimler Fakültesi, Orman Fakültesi, Güzel Sanatlar Fakültesi, Taşmescit Meslek Yüksekokulu ve Yapraklı Meslek Yüksekokulu bulunmaktadır.

**Tablo-7: Bölgede Üniversitelere Ait Bilgiler, 2012**

	Fakülte/Meslek Yüksek Okul/Yüksek Okul Sayısı	Akademik Personel Sayısı	Öğrenci Sayısı	Bölüm-Program Sayısı	Öğrenci Alınmayan Bölüm Program Sayısı
<b>Merkez</b>	8	329	7.433	43	12
<b>Çankırı</b>	11	345	7.532	57	15
<b>TR82</b>	48	1.113	25.122	301	168

Kaynak: TR82 Bölgesi Üniversiteleri

## 2.4. Sağlık

Bölgede 2011 yılı itibarıyla hastane, yatak, hekim, hasta, yatak başına hasta, hekim başına hasta, toplum sağlığı merkezi ve eczane sayıları gösterilmiştir (Bkz. Tablo-8). Çankırı Merkez’de 1 tane devlet, 1 tane özel olmak üzere toplamda 2 tane hastane vardır. Bu hastanelerde toplamda 124 doktor bulunmaktadır. Bebek ölüm hızı, bir yıl içinde canlı doğup 1 yaşını doldurmadan ölen çocukların, o yıla ait canlı doğumlar içindeki payıdır<sup>3</sup>. Bir ülkedeki en önemli sağlık göstergelerinden biridir. Bölge içinde bebek ölüm oranları, TR82 için ‰8,4 iken Çankırı için ‰9’dur. Bu sayı Çankırı Merkez ilçe için ise her bin bebekte 5,9 bebektir.

**Tablo-8: Bölgede Sağlık Kuruluşları ve Uzman Personel Sayıları, 2011**

		Merkez	Çankırı	TR82	
Hastane Sayısı	Kamu	1	8	29	
	Özel	1	1	4	
	Toplam	2	9	33	
Yatak Sayısı	Kamu	250	361	1.439	
	Özel	78	78	243	
	Toplam	328	439	2.043	
Hekim Sayısı	Kamu	Uzman	73	82	319
		Pratisyen	25	60	304
		Toplam	98	142	623
	Özel	Uzman	21	21	84
		Pratisyen	5	5	20
		Toplam	26	26	104
Hasta Sayısı	Kamu	492.347	765.169	3.911.051	
	Özel	168.519	168.519	557.900	
	Toplam	660.866	933.688	4.468.951	
Yatak Başına Hasta Sayısı		2.015	2.127	2.187	
Hekim Başına Hasta Sayısı		5.330	5.558	6.147	
Toplum Sağlığı Merkezi Sayısı		1	12	41	
Bebek Ölüm Oranı (‰)		5,9	9	8,4	
Eczane Sayısı		30	53	233	

Kaynak: TR82 Bölgesi İl Sağlık Müdürlükleri

## 2.5. Spor

Çankırı merkezde, toplamda 11 spor tesisi faaliyet göstermektedir.

**Tablo-9: Spor Tesisi ve Toplam Lisanslı Sporcu Sayıları, 2011**

	Spor Tesisi Sayısı	Toplam Lisanslı Sporcu Sayısı
Merkez	11	7740
Çankırı	27	8.435
TR82	83	28.669

Kaynak: Gençlik Hizmetleri ve Spor İl Müdürlükleri

<sup>3</sup> UNICEF Türkiye web sitesi, Sözlük, <http://www.unicef.org/turkey/gl/gl1.html>

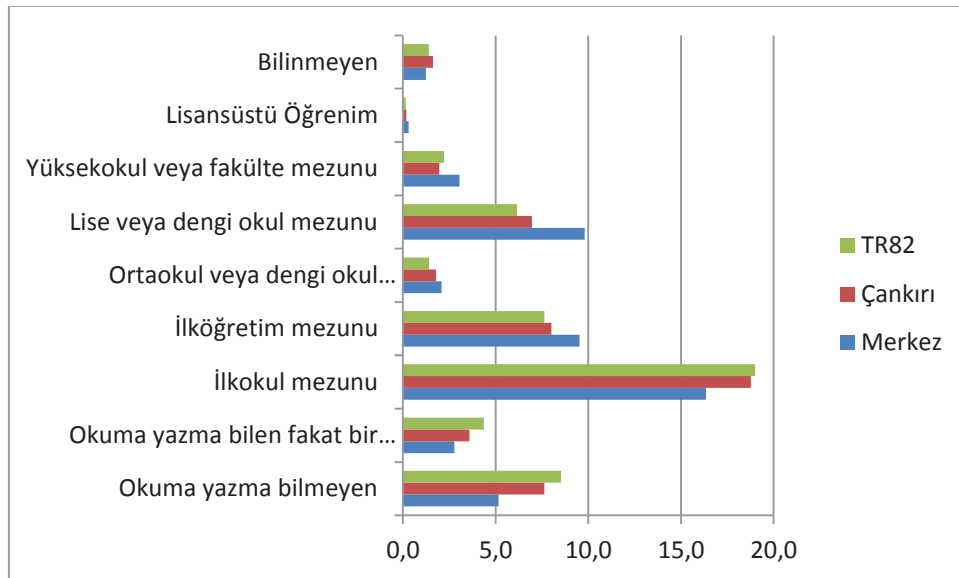
## 2.6. Toplumsal Cinsiyet ve Kadın

Cinsiyet oranı, bir toplumdaki toplam erkek sayısının toplam kadın sayısına olan oranıdır. Dünya’da ve Türkiye’de ortalama olarak 100 kadına 105 erkek gelecek şekilde dengelenmektedir. Merkez’de ise ortalama olarak 100 kadına 100 erkek düşmekte, yani neredeyse kadın erkek sayısı birbirine eşittir. Bu değer Türkiye ortalamasının altındadır. Erkek sayısındaki azlığın temel belirleyicisi yine çalışma amaçlı bölge dışına göçtür.

Biyolojik cinsiyet kavramından ayrılan toplumsal cinsiyet, farklı zamanlarda farklı cinsiyetlere biçilen toplumsal (sosyal ve ekonomik) rollerle ilgilidir. Kadının statüsü, eğitimi, toplumsal hayata katılımı, istihdamı öne çıkan toplumsal cinsiyet göstergeleridir.

Eğitim açısından cinsiyet değerlendirildiğinde, bölgede her eğitim düzeyi için kadın ortalaması, erkek ortalamasından daha düşüktür dolayısıyla bölgede kadın eğitim oranının yetersiz olduğu göze çarpmaktadır. Merkez, Çankırı ve TR82 ortalamasıyla karşılaştırıldığı zaman, kadın eğitiminin ilköğretim, ortaokul, lise ve yüksekokul veya fakülte mezunu seviyesinde yüksek olduğu, diğer eğitim kademelerinde ise ortalamanın altında kaldığı anlaşılmaktadır.

**Grafik-9: Toplumsal Cinsiyet ve Kadın 15 Yaş Üzeri Eğitim Durumu, 2010**



Kaynak: TÜİK Veritabanı (Erişim Tarihi: 10.04.2012).

## 2.7. Kültür

Çankırı Merkez ilçede faaliyet gösteren bir tane müze vardır. Bölgede 2 kütüphane, toplam kapasitesi 811 kişi olan dört tane toplantı salonu bulunmaktadır. Merkez ilçede her yıl Ocak, Şubat ve Mart aylarında Geleneksel Yaran Sohbet Toplantıları, Mayıs ayında Beştüt Köyü Kültür ve Turizm Şenliği ve Eylül ayında ise Çayasad Kültür ve Sanat Festivali yapılmaktadır. Festival ve toplantılar kapsamında düzenlenen konserlere ve etkinliklere bölge içinden ve bölge dışından çok sayıda kişi katılmaktadır.

**Tablo-10: Bölgede Kültürel Göstergeler, 2011**

	Düzenli Yapılan Etkinlik Sayısı	Kütüphane Sayısı	Müze Sayısı	Toplantı Salonu Sayısı	Maksimum Toplantı Salonu Kapasitesi	Toplam Toplantı Salonu Kapasitesi
<b>Merkez</b>	3	2	1	4	306	811

Kaynak: İlçe Anketleri



## 2.8. Sivil Toplum Kuruluşları

### 2.8.1. Dernekler

Bölgede faaliyet gösteren 194 derneğin 10.057 erkek, 678 kadın üyesi vardır. Kadın üye sayısı, Çankırı ortalamasıyla eşitken, TR82 ortalamasının çok altındadır. Kadınların derneklere katılımı, Çankırı ve TR82'de olduğu gibi Merkez'de de gelişmemiştir.

**Tablo-11: Bölgede Dernek ve Üye Sayıları, 2010**

	Dernek Sayısı	Üye Sayısı				
		Toplam	Erkek	Kadın	Erkek (%)	Kadın (%)
<b>Merkez</b>	194	10.735	10.057	678	94	6
<b>Çankırı</b>	398	19.775	18.673	1.102	94	6
<b>TR82</b>	1.229	62.477	55.929	6.548	90	11

Kaynak: T.C. İçişleri Bakanlığı, Dernekler Dairesi Başkanlığı

Bölgede faaliyet alanlarına göre derneklerin oranları gösterilmiştir. (Bkz. Tablo-12). Merkez'de öne çıkan dernek türleri hayır işleri ve yardımlaşmayla, dini temelli, sporla ve toplumsal hayatla ilgili derneklerdir.

**Tablo-12: Faaliyet Alanına ve Türüne Göre Dernek Sayıları, 2010**

	Merkez (%)	Çankırı (%)	TR82 (%)
<b>Hayır İşleri ve Yardımlaşma</b>	39,2	31,9	21,2
<b>Dini Temelli Dernekler</b>	21,1	30,9	22,0
<b>Spor</b>	15,5	14,6	19,4
<b>Kalkınma</b>	6,2	4,3	4,5
<b>Mesleki Dayanışma ve Eğitim</b>	3,6	2,0	7,9
<b>Toplumsal Hayat</b>	4,6	6,0	9,0
<b>Dostluk</b>	1,5	1,8	3,1
<b>Kültür</b>	3,1	1,5	3,4
<b>Sağlık</b>	0,5	1,0	1,2
<b>Çevre</b>	-	0,3	1,7
<b>Sosyal</b>	0,5	1,5	2,6
<b>İmar</b>	0,5	1,5	1,5
<b>Sivil Haklar</b>	2,1	1,0	1,0
<b>Gençlik</b>	1,0	1,0	1,1
<b>Diğer</b>	-	0,3	0,2
<b>Kadın Dernekleri</b>	-	-	-
<b>Öğrenci</b>	0,5	0,5	0,3
<b>Uluslararası Etkinlikler</b>	-	-	-

Kaynak: T.C. İçişleri Bakanlığı, Dernekler Dairesi Başkanlığı

## 2.8.2. Vakıflar

Merkez’de vakıf faaliyetleri Çankırı ve TR82’nin aksine çok fazla gelişmemiştir. İlçede kültür, eğitim, dini eğitim, sosyal hizmet ve yardımla ilgili vakıflar vardır.

**Tablo-13: Bölgede Kuruluş Amacına Göre Vakıflar, 2011**

Kurum Amacı*	Merkez	Çankırı	TR82
Bilim-Teknoloji	-	-	1
Dini-Dini Eğitim	1	1	8
Eğitim	1	1	11
Kültür	2	2	5
Sağlık	-	-	3
Sosyal Hizmet	1	1	3
Sosyal Yardım	1	12	43
Sosyal, Tarihi ve Kültürel	-	-	3
Spor	1	1	2
Yöresel Kalkınma	1	1	4
Çevre	1	1	2
<b>Toplam*</b>	<b>9</b>	<b>16</b>	<b>62</b>

\*Birden fazla kuruluş amacı olan vakıflar tabloda mükerrer gösterilmiştir.  
Kaynak: Vakıflar Genel Müdürlüğü

## 2.9. İstihdam ve Sosyal Güvenlik

### 2.9.1. İstihdam

Bölgeye ait işyeri ve istihdam verileri aşağıda gösterilmiştir (Bkz.Tablo-14). Tabloya göre Merkez'de 1-9 işçi çalıştıran işyeri sayısı ve istihdam sayısı sırasıyla 138 ve 586'dır. 10 ve üstü işçi çalıştıran işyeri sayısı ve istihdam sayısı yine sırasıyla 141 ve 4.270'tir. Buradan Çankırı merkez ilçedeki KOBİ varlığının büyüklüğü anlaşılabilir.

**Tablo-14: Bölgede İşyeri ve İstihdam Verileri, 2012**

		Merkez	Çankırı	TR82
1-9 İşçi Çalıştıran İşyeri	İşyeri Sayısı	138	315	2.552
	İstihdam	586	1.125	6.106
10 ve Üzeri İşçi Çalıştıran İşyeri	İşyeri Sayısı	141	223	1.156
	İstihdam	4.270	10.104	41.348
Toplam	İşyeri Sayısı	279	538	3.708
	İstihdam	4.856	11.229	47.454

Kaynak: Kastamonu, Çankırı, Sinop Çalışma ve İş Kurumu Müdürlükleri

### 2.9.2. Sosyal Güvenlik

Bölgeye ait sosyal güvenlik istatistikleri aşağıda gösterilmiştir. Sosyal Güvenlik Kurumu'ndan temin edilen veriler Merkez ilçeyi yansıtmamaktadır. (Bkz. Tablo-15)

**Tablo-15: Bölgede Sosyal Güvenlik İstatistikleri, 2011**

	SGK Kapsamında Aktif Çalışan Sayısı	Toplam Sosyal Güvenlik Kapsamı (Yeşil Kartlılar Hariç)	2022 Sayılı Kanun Kapsamında Olanlar*	Yeşil Kart Sahipleri	1+ işçi Çalıştıran İşyeri Sayısı
Çankırı	39.702	157.181	4.729	10.725	2.610
TR82	142.428	477.039	29.907	63.051	11.668

\*2022 Sayılı, 65 yaşını doldurmuş, muhtaç, güçsüz ve kimsesiz Türk vatandaşlarına aylık bağlanması hakkında kanun.

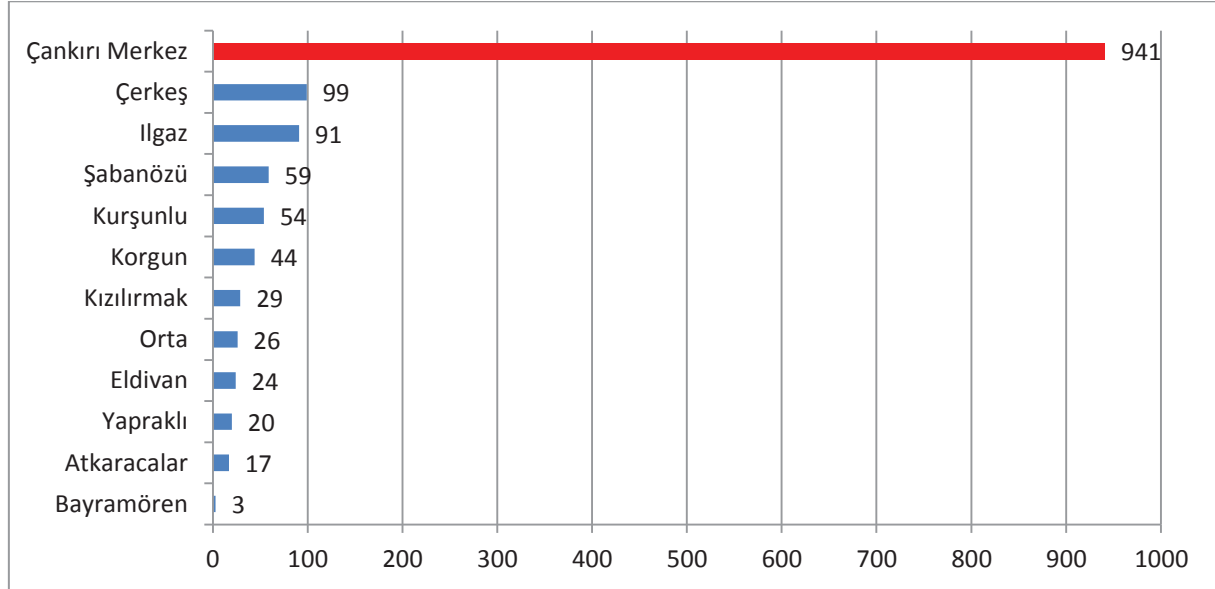
Kaynak: Sosyal Güvenlik Kurumu İl Müdürlükleri, 2012

### 3. Ekonomik Yapı

Çankırı'da iktisadi işletmelerin ilçelere göre dağılımı 2012 yılı için gösterilmiştir (Bkz. .

Grafik-10). İlçelerdeki faal olan işletme sayılarından yola çıkarak Çankırı ilinde bölgelerarası gelişmişlik düzeyleri anlaşılabilir. Çankırı'da bulunan toplam 1407 faal işletmeden 941'i merkez ilçede olması il içindeki gelişmişlik düzeyinin merkezde toplandığını göstermektedir. En fazla işletme bulunduran diğer ilçeler ise sırasıyla; Çerkeş, Ilgaz, Kurşunlu ve Şabanözü'dür.

**Grafik-10: İşletmelerin İlçelere Göre Dağılımı, 2012**



Kaynak: Çankırı TSO

Şirket yapıları genel olarak; şahıs şirketleri, sermaye şirketleri, kooperatifler ve diğer şirketler şeklinde sınıflandırılabilir. Bölgedeki şirket yapısı incelendiğinde, Merkez'de 533 şahıs, 498 sermaye, 82 kooperatif şirketi mevcut olduğu anlaşılmaktadır (BkzTablo-16).

**Tablo-16: Bölgedeki Şirket Türleri, 2012**

	Şahıs Şirketi	Sermaye Şirketi	Kooperatif	Diğer
<b>Merkez</b>	533	498	82	7
<b>Çankırı</b>	885	654	184	8
<b>TR82</b>	2.565	3.193	602	18

Kaynak: Çankırı, Kastamonu, İnebolu, Taşköprü, Tosya, Sinop, Boyabat TSO

Bölgede esnaf faaliyet alanlarının dağılımına bakılınca imalat ve tamiratla ilgili meslek kolları öne çıkmaktadır (Bkz. Tablo-17). TR82 bölgesinde bulunan ve hangi meslek kolunda faaliyet gösterdiği bilinmeyen 212 esnafın yaklaşık %1'i Merkez ilçede bulunuyor. Hizmetle sektöründe faaliyet gösteren ve TR82 bölgesinde bulunan 18.643 esnafın %8,8'i Merkez ilçededir. TR82 bölgesinde imalat ve tamirat sektöründe bulunan 9.698 esnafın %9,6'sı Merkez ilçede bulunmaktadır.

**Tablo-17: Bölgedeki Esnaf Faaliyet Alanlarının Dağılımı, 2012**

	Bilinmeyen Meslek Kolları	Hizmetle İlgili Meslek Kolları	İmalat ve Tamiratla İlgili Meslek Kolları
<b>Merkez/TR82 (%)</b>	0,9	8,8	9,6
<b>Çankırı/TR82 (%)</b>	1,9	17,5	16,5
<b>TR82*</b>	212	18.643	9.698

\* Değer yüzde değil tam sayıdır.

Kaynak: Gümrük ve Ticaret Bakanlığı, Esnaf ve Sanatkârlar Odasına Kayıtlı İşletmeler

2012 yılı için Merkez’de işletmelerin NACE sınıflandırmasına göre faaliyet alanları, Tablo-18 ile gösterilmiştir. Tabloya göre Çankırı’da öne çıkan faaliyet alanları spesifik olarak; perakende ticaret ( motorlu taşıtlar ve motosikletler hariç), bina inşaatı ,toptan ticaret (motorlu taşıtlar ve motosikletler hariç), kara taşımacılığı ve boru hattı taşımacılığı, gıda ürünlerinin imalatı, toptan ve perakende ticaret ve motorlu taşıtlar ve motosikletlerin onarımı; sigorta, reasürans ve emeklilik fonları (zorunlu sosyal güvenlik hariç), mimarlık ve mühendislik, teknik muayene ve analiz, bitkisel ve hayvansal üretim ile avcılık ve ilgili hizmet faaliyetleridir.

**Tablo-18: Çankırı Merkez’de İşletmelerin Nace Sınıflandırmasına Göre Faaliyet Alanları, 2012**

Nace Faaliyet Adı	Nace Kodu (2'li)	İşletme Sayısı
Perakende ticaret ( Motorlu taşıtlar ve motosikletler hariç)	47	249
Bina inşaatı	41	149
Toptan ticaret (motorlu taşıtlar ve motosikletler hariç)	46	113
Kara taşımacılığı ve boru hattı taşımacılığı	49	52
Gıda ürünlerinin imalatı	10	42
Toptan ve perakende ticaret ve motorlu taşıtlar ve motosikletlerin onarımı	45	29
Zorunlu sosyal güvenlik hariç, sigorta, reasürans ve emeklilik fonları	65	28
Mimarlık ve mühendislik faaliyetleri; teknik muayene ve analiz	71	28
Bitkisel ve hayvansal üretim ile avcılık ve ilgili hizmet faaliyetleri	1	26
Diğer madencilik ve taş ocakçılığı	8	16
Binalar ve çevre düzenlemesi faaliyetleri	81	16
Yiyecek ve içecek hizmeti faaliyetleri	56	15
Mobilya imalatı	31	14
Sigorta ve emeklilik fonları hariç finansal hizmet faaliyetleri	64	13
Başka yerde sınıflandırılmamış makine ve teçhizat imalatı	28	12
Tekstil ürünlerinin imalatı	13	10
İnsan sağlığı hizmetleri	86	10
Eğitim	85	8
Spor faaliyetleri, eğlence ve oyun faaliyetleri	93	8
Taşımacılık için depolama ve destekleyici faaliyetler	52	7
Diğer metalik olmayan mineral ürünlerin imalatı	23	6
Makine ve teçhizat hariç, fabrikasyon metal ürünleri imalatı	25	6
Özel inşaat faaliyetleri	43	6
Konaklama	55	6
Telekomünikasyon	61	6
Kayıtlı medyanın basılması ve çoğaltılması	18	5
Kauçuk ve plastik ürünlerin imalatı	22	4
Elektrik, gaz, buhar ve havalandırma sistemi üretim ve dağıtımı	35	4
Posta ve kurye faaliyetleri	53	4
Finansal hizmetler ve sigorta faaliyetleri için yardımcı faaliyetler	66	4
Güvenlik ve inşaat faaliyetleri	80	4

<b>Ormancılık ve tomrukçuluk</b>	2	3
<b>Madencilik destekleyici hizmet faaliyetleri</b>	9	3
<b>Giyim eşyalarının imalatı</b>	14	3
<b>Kömür ve linyit çıkartılması</b>	5	2
<b>Kağıt ve kağıt ürünlerinin imalatı</b>	17	2
<b>Kimyasalların ve kimyasal ürünlerin imalatı</b>	20	2
<b>Diğer ulaşım araçlarının imalatı</b>	30	2
<b>Diğer imalatlar</b>	32	2
<b>Makine ve donanımların kurulumu ve onarımı</b>	33	2
<b>Programcılık ve yayıncılık faaliyetleri</b>	60	2
<b>Gayrimenkul faaliyetleri</b>	68	2
<b>Diğer profesyonel, bilimsel ve teknik faaliyetler</b>	74	2
<b>Seyahat acentesi, tur operatörü ve diğer rezervasyon hizmetleri ile ilgili faaliyetler</b>	79	2
<b>Büro yönetimi, büro desteği ve diğer şirket destek faaliyetleri</b>	82	2
<b>Diğer hizmet faaliyetleri</b>	96	2
<b>İçeceklerin imalatı</b>	11	1
<b>Temel eczacılık ürünlerinin ve eczacılığa ait malzemelerin imalatı</b>	21	1
<b>Motorlu kara taşıtı, treyler (römork) ve yarı treyler (yarı römork) imalatı</b>	29	1
<b>Bina dışı yapıların inşaatı</b>	42	1
<b>Yayıncılık faaliyetleri</b>	58	1
<b>Veterinerlik hizmetleri</b>	75	1
<b>Barınacak yer sağlanmaksızın yürütülen sosyal hizmetler</b>	88	1
<b>Yaratıcı sanatlar, gösteri sanatları ve eğlence faaliyetleri</b>	90	1

Kaynak: Çankırı TSO

### 3.1. Tarım ve Hayvancılık

#### 3.1.1. Tarımsal Yapı ve Alan

Merkez ilçe 629.748 dekar tarım alanı ile Çankırı tarım alanının %33,08'ini karşılamakta olup; ilçeler arasında 1. sırayı almaktadır (Bkz. Tablo-19). Ekilen tarım alanı, nadas alanı, sebze bahçeleri alanı ve meyve alanı toplam tarımsal alan verileri ile paralellik göstermekte ve Çankırı ili içerisindeki payları sırasıyla %33,51; %32,87; %32,82; %16,89 değerlerindedir.

**Tablo-19: Merkez, Çankırı ve TR82'de Tarım Alanları, 2010 (Dekar olarak)**

	Toplam Alan	Ekilen tarla alanı	Nadas alanı	Sebze bahçeleri alanı	Meyve bahçeleri alanı
<b>Merkez</b>	629.748	405.512	201.203	19.192	3.841
<b>Çankırı</b>	1.903.893	1.209.890	612.891	58.374	22.738
<b>TR82</b>	4.529.330	3.022.209	1.230.123	124.602	152.396
<b>Merkez/Çankırı*</b>	33,1	33,5	32,8	32,9	16,9
<b>Merkez/TR82*</b>	13,9	13,4	16,4	15,4	2,5

\* Tarımsal alanın yüzdesi olarak.

Kaynak: TÜİK Veritabanı (Erişim Tarihi: 10.04.2012)

Çankırı Merkez ilçede toplam 3.009 adet traktör ile Çankırı traktör varlığının %32,5'ine, bölgedeki toplam traktörün %9,16'sına sahiptir. Çankırı traktör varlığı ise bölgenin %28,19'unu oluşturmaktadır. Traktör başına tarım alanı Merkez ve Çankırı'da sırasıyla yaklaşık 135 ve 131 dekadır. Bölgenin traktör başına düşen tarım alanı ise Merkez ve Çankırı'dan çok iyi durumda olup yaklaşık 92 dekadır. (Bkz. Tablo-20).

**Tablo-20: Traktör Sayısı ve Traktör Başına Ekilen Tarım Alanı, 2010**

	Traktör Sayısı (Adet)	Traktör Başına Ekilen Tarım Alanı (Dekar)
<b>Merkez</b>	3.009	135
<b>Çankırı</b>	9.257	131
<b>TR82</b>	32.836	92

Kaynak: TÜİK Veritabanı (Erişim Tarihi: 10.04.2012)

#### 3.1.2. Bitkisel Üretim

##### 3.1.2.1. Tarla Ürünleri

Merkez ilçe tarla bitkileri üretimi bakımından değerlendirildiğinde baklagiller, endüstriyel bitkiler, tahıllar ve yem bitkilerinin ekilen alan ve üretim miktarları bakımından Çankırı'da özel bir yere sahip olduğu görülmektedir. Özellikle Çankırı İli içerisinde tahıl, endüstriyel bitki ve yağlı tohum üretiminin yarısından fazlası Merkez'de üretilmektedir. İlçenin bölge içerisindeki durumuna bakıldığında ise tarla ürünlerinin payının düşük olduğu sadece yağlı tohumun payının diğer ürün gruplarına nazaran yüksek olduğu dikkat çekmektedir (Bkz.

**Tablo-21).**



**Tablo-21: Bölgede Ürün Türlerine Göre Ekilen Tarla Alanı ve Üretim Miktarları, 2010**

	Merkez		Çankırı		TR82		Merkez/Çankırı		Merkez/TR82*	
	Ekilen Alan (Dekar)	Üretim (Ton)	Ekilen Alan (Dekar)	Üretim (Ton)	Ekilen Alan (Dekar)	Üretim (Ton)	Ekilen Alan	Üretim	Ekilen Alan	Üretim
<b>Baklagiller</b>	15.530	1.942	66.420	8.034	105.655	13.121	23,4	24,2	14,7	14,8
<b>Endüstriyel Bitkiler</b>	2.969	14.019	6.414	29.662	88.671	365.922	46,3	47,3	3,4	3,8
<b>Tahıllar</b>	370.272	103.352	1.046.569	297.297	2.335.263	547.797	35,4	34,8	15,9	18,9
<b>Yağlı Tohumlar</b>	11.861	1.977	15.516	2.488	15.516	2.488	76,4	79,5	76,4	79,5
<b>Yem Bitkileri</b>	4.530	13.530	68.210	125.671	428.467	552.015	6,6	10,8	1,1	2,5
<b>Yumru Bitkiler</b>	350	665	6.761	12.402	48.637	59.134	5,2	5,4	0,7	1,1
<b>Toplam</b>	405.512	135.485	1.209.890	475.554	3.022.209	1.540.477	33,5	28,5	13,4	8,8

\* Tarımsal alanın yüzdesi olarak

Kaynak: TÜİK Veritabanı (Erişim Tarihi: 10.04.2012)

Çankırı Merkez ilçede en fazla verim alınan ürün endüstriyel ürünler grubunda şeker pancarıdır. Diğer verimli ürünler ise sırasıyla patates, kuru soğan, mısır, çeltik ve tritikaledir.

**Tablo-22: İlçede Ürün Türlerine Göre Ekilen Alan ve Üretim Miktarları, 2010**

Grup adı	Ürün adı	Ekilen alan (dekar)	Hasat edilen alan (dekar)	Üretim (ton)	Verim (kg/da)
<b>Tahıllar</b>	Çeltik	3.185	3.185	2.402	754
	Tritikale (Dane)	500	500	225	450
	Buğday (Durum)	111.157	111.157	28.656	258
	Buğday (Diğer)	186.030	186.030	50.115	269
	Arpa (Diğer)	69.400	69.400	21.954	316
<b>Baklagiller</b>	Nohut	4.500	4.500	608	135
	Fasulye (Kuru)	320	320	45	141
	Mercimek (Yeşil)	750	750	94	125
	Fiğ (Dane)	9.960	9.960	1.195	120
<b>Endüstriyel Bitkiler</b>	Şekerpancarı	2.969	2.969	14.019	4.722
<b>Yağlı Tohumlar</b>	Aspir	327	327	87	266
	Ayçiçeği (Çerezlik)	11.534	11.534	1.890	164
<b>Yem Bitkileri</b>	Yonca (Yeşil Ot)	1.860	1.860	11.160	-
	Korunga (Yeşil Ot)	620	620	620	-
	Mısır (Haşıl)	50	50	50	1.000
	Fiğ (Yeşil Ot)	2.000	2.000	1.700	-
<b>Yumru Bitkiler</b>	Soğan (Kuru)	150	150	225	1.500
	Patates (Diğer)	200	200	440	2.200

Kaynak: TÜİK Veritabanı (Erişim Tarihi: 10.04.2012)

### 3.1.2.2. Sebze Ürünleri

2010 yılı sebze ürünleri üretimi incelendiğinde, Merkez ilçenin sebze üretimini geniş bir yelpazede yaptığı görülmektedir. Kavun, Domates (sofralık), Karpuz, Balkabağı, Patlıcan, Biber (sivri) ve Domatesin (salçalık) diğer sebzelere oranla daha çok üretildiği Tablo-23 ile görülmektedir. Merkezin Çankırı içerisinde sebze üretim alanının %32,87'si Merkezde yer alırken, toplam sebze üretiminin yaklaşık %31'i bu ilçede gerçekleşmektedir.

**Tablo-23: İlçelere Göre Seçilmiş Sebze Ürünleri, 2010 (Aksi belirtilmedikçe ton olarak)**

	Merkez	Çankırı	TR82	Merkez/Çankırı*	Merkez/TR82*
<b>Kavun</b>	19.500	62.680	65.468	31,11	29,79
<b>Domates (Sofralık)</b>	1.748	13.179	67.038	13,26	2,61
<b>Karpuz</b>	1.575	3.860	10.499	40,80	15,00
<b>Balkabağı</b>	1.134	1.613	2.690	70,30	42,16
<b>Patlıcan</b>	1.018	1.543	4.096	65,98	24,85
<b>Biber (Sivri)</b>	910	2.531	6.712	35,95	13,56
<b>Fasulye (Taze)</b>	900	4.823	15.207	18,66	5,92
<b>Domates (Salçalık)</b>	827	1.473	3.361	56,14	24,61
<b>Hıyar (Sofralık)</b>	624	1.734	28.174	35,99	2,21
<b>Biber (Dolmalık)</b>	574	716	3.688	80,17	15,56
<b>Pırasa</b>	330	330	2.817	100,00	11,71
<b>Ispanak</b>	329	537	3.445	61,27	9,55
<b>Soğan (Taze)</b>	297	538	2.621	55,20	11,33
<b>Marul (Göbekli)</b>	235	502	1.295	46,81	18,15
<b>Bamya</b>	191	191	453	100,00	42,16
<b>Barbunya Fasulye (Taze)</b>	172	1.089	3.998	15,79	4,30
<b>Turp (Bayır)</b>	138	168	261	82,14	52,87
<b>Kabak (Sakız)</b>	120	198	1.479	60,61	8,11
<b>Lahana (Beyaz)</b>	117	1.792	3.753	6,53	3,12

\* Tarımsal alanın yüzdesi olarak

Kaynak: TÜİK Veritabanı (Erişim Tarihi: 10.04.2012)

### 3.1.2.3. Meyve Ürünleri

Meyve çeşidi bakımından Çankırı Merkez ilçede geniş bir üretim yapılmaktadır. Üretim değeri bakımından Ceviz, Elma (golden), Elma (amasya), Erik, Vişne, Kiraz, Dut, Armut, Badem, Ayva ve diğer elma çeşitleri en çok üretilen meyve olup; Çankırı'da ve bölge meyve üretiminde önemli bir yere sahiptir (Bkz. Tablo-24).

**Tablo-24: İlçelere Göre Seçilmiş Meyve Ürünleri, 2010 (Aksi belirtilmedikçe ton olarak)**

	Merkez	Çankırı	TR82	Merkez/Çankırı*	Merkez/TR82*
Ceviz	386	1.200	7.444	32,2	5,2
Elma (Golden)	378	873	2.507	43,3	15,1
Elma (Amasya)	370	2.765	13.577	13,4	2,7
Erik	362	1.497	6.187	24,2	5,9
Vişne	231	866	1.691	26,7	13,7
Kiraz	186	1.942	5.979	9,6	3,1
Dut	180	372	2.132	48,4	8,4
Armut	141	1.905	9.013	7,4	1,6
Badem	133	388	460	34,3	28,9
Ayva	104	536	1.476	19,4	7,1
Elma (Starking)	81	556	2.112	14,6	3,8
Elma (Diğer)	79	444	8.557	17,8	0,9
Kızılcık	64	316	1.300	20,3	4,9
Elma (Grannysmith)	59	92	167	64,1	35,3
Kayısı	21	73	101	28,8	20,8
Zerdali	20	166	194	12,1	10,3
Şeftali (Diğer)	16	26	1.648	61,5	1,0
Çilek	15	18	343	83,3	4,4
İğde	11	11	11	100	100
Üzüm (Şaraplık)	8	8	8	100	100

\* Toplam üretimin yüzdesi olarak

Kaynak: TÜİK Veritabanı (Erişim Tarihi: 10.04.2012)

### 3.1.3. Hayvansal Üretim

#### 3.1.3.1. Büyükbaş Hayvan Varlığı

Yıllar itibariyle Çankırı Merkez ilçenin sığır varlığı incelendiğinde 2006'dan 2010'a kadar sığır sayılarında devamlı bir artış gözlenmektedir. Özellikle merkez, Çankırı ve bölgede kültür ırkında yıllar itibariyle belirgin bir artan ivme görülmektedir. Merkez'deki sığır varlığı itibariyle özellikle kültür melezi potansiyeli bakımından Çankırı genelinde önemli bir yere sahip olduğu görülmektedir (Bkz. Tablo-25).

**Tablo-25: Yıllar İtibariyle Büyükbaş Hayvan Varlığı (Aksi belirtilmedikçe sayı olarak)**

	Hayvan Adı	2006	2007	2008	2009	2010	
Merkez	Sığır	Kültür	1.759	1.754	4.320	5.630	5.086
		K. Melezi	5.312	5.448	4.182	7.207	6.527
		Yerli	5.741	5.815	7.375	3.769	2.019
		Toplam	12.812	13.017	15.877	16.606	13.632
	Manda	465	467	483	180	132	
Çankırı	Sığır	Kültür	6.258	5.448	7.561	10.907	11.910
		K. Melezi	48.721	44.705	45.873	50.698	52.232
		Yerli	35.203	37.756	35.755	25.162	19.269
		Toplam	90.182	87.909	89.189	86.767	83.411
	Manda	1.382	1.423	1.350	1.050	1.108	
TR82	Sığır	Kültür	88.937	92.614	97.133	94.506	99.809
		K. Melezi	211.793	186.102	186.935	180.193	174.555
		Yerli	167.586	169.755	151.931	133.485	132.188
		Toplam	468.316	448.471	435.999	408.184	406.552
	Manda	5.749	5.152	4.087	3.440	2.906	
Merkez/Çankırı*	Sığır	Kültür	28,11	32,20	57,14	51,62	42,70
		K. Melezi	10,90	12,19	9,12	14,22	12,50
		Yerli	16,31	15,40	20,63	14,98	10,48
		Toplam	14,21	14,81	17,80	19,14	16,34
	Manda	33,65	32,82	35,78	17,14	11,91	
Merkez/TR82*	Sığır	Kültür	1,98	1,89	4,45	5,96	5,10
		K. Melezi	2,51	2,93	2,24	4,00	3,74
		Yerli	3,43	3,43	4,85	2,82	1,53
		Toplam	2,74	2,90	3,64	4,07	3,35
	Manda	8,09	9,06	11,82	5,23	4,54	

\* Toplam hayvan sayısının yüzdesi olarak  
Kaynak: TÜİK Veritabanı (Erişim Tarihi: 10.04.2012)

### 3.1.3.2. Küçükbaş Hayvan Varlığı

Küçükbaş hayvan varlığı bakımından Merkez gerek Çankırı, gerekse Bölge hayvan varlığında önemli bir yere sahiptir. Özellikle keçi varlığı bakımından önemli bir potansiyele sahip olduğu görülmektedir (Bkz. Tablo-26). Yıllar itibariyle Merkez'de koyun ve keçi sayısında düşüş görülmektedir.

**Tablo-26: Yıllar İtibariyle Küçükbaş Hayvan Varlığı (Aksi belirtilmedikçe sayı olarak)**

	Hayvan Adı	2006	2007	2008	2009	2010
<b>Merkez</b>	Koyun	26.231	26.592	26.416	22.086	26.789
	Keçi (Kıl+Tiftik)	8.470	8.449	8.966	5.195	9.162
<b>Çankırı</b>	Koyun	103.894	95.702	88.050	71.689	65.179
	Keçi (Kıl+Tiftik)	18.872	16.236	16.381	11.646	17.972
<b>TR82</b>	Koyun	288.544	264.641	209.529	182.678	216.532
	Keçi (Kıl+Tiftik)	52.521	45.761	44.765	36.277	41.219
<b>Merkez/Çankırı*</b>	Koyun	25,25	27,79	30,00	30,81	41,10
	Keçi (Kıl+Tiftik)	44,88	52,04	54,73	44,61	50,98
<b>Merkez/TR82*</b>	Koyun	9,09	10,05	12,61	12,09	12,37
	Keçi (Kıl+Tiftik)	16,13	18,46	20,03	14,32	22,23

\* Toplam hayvan sayısının yüzdesi olarak  
Kaynak: TÜİK Veritabanı (Erişim Tarihi: 10.04.2012)

### 3.1.3.3. Arıcılık

Çankırı Merkez ilçe, 2010 verilerine göre 6.296 adet kovanla Çankırı'nın sahip olduğu toplam kovanın %14,24'üne sahiptir. Merkez, aynı zamanda, bölge arı kovanı sayısının %5,17'sini oluşturmaktadır. Merkez ilçedeki kovan sayısı ve veriler dikkate alındığında bölgede önemli bir yere sahip olduğu değerlendirilebilir (Bkz. Tablo-27).

**Tablo-27: Yıllar İtibariyle Bölgede Arı Kovanı Sayısı (Aksi belirtilmedikçe sayı olarak)**

	2006	2007	2008	2009	2010
<b>Merkez</b>	5.270	3.630	3.105	6.500	6.296
<b>Çankırı</b>	38.247	35.075	36.555	44.683	44.215
<b>TR82</b>	121.675	111.505	113.139	118.565	121.675
<b>Merkez/Çankırı*</b>	13,78	10,35	8,49	14,55	14,24
<b>Merkez/TR82*</b>	4,33	3,26	2,74	5,48	5,17

\* Toplam kovan sayısının yüzdesi olarak  
Kaynak: TÜİK Veritabanı (Erişim Tarihi: 10.04.2012)

### 3.1.3.4. Kanatlı Hayvan Varlığı

Çankırı Merkez’de kanatlı hayvan varlığı incelendiğinde, özellikle et tavuğu, yumurta tavuğu ve ördek üretiminde hem Çankırı’da hem de TR82 bölgesinde önemli bir pay aldığı görülmektedir. 2006’da 2 milyondan fazla olan et tavuğundaki bir yıl içerisinde ani bir düşüş yaşanması; dönem içindeki ekonomik kriz ve tavukları etkileyen hastalıklarından dolayı meydana gelmiştir. 2010 verilerine göre, Çankırı’da bulunan et tavuklarının yaklaşık %55’i Çankırı Merkez ilçede üretilmektedir. Bu rakam TR82 için yaklaşık %51’dir. Merkez ilçede üretilen yumurta tavukları ise Çankırı’nın %56,47’lik, TR82’nin ise %31,46’lık ihtiyacını karşılamaktadır. Ördek üretiminde ise Çankırı’nın %62,82’si üretilirken, TR82 bölgesinin %41,43’ü üretilmektedir (Bkz. Tablo-28).

**Tablo-28: Yıllar İtibariyle Kanatlı Hayvan Varlığı (Aksi belirtilmedikçe sayı olarak)**

	Hayvan Adı	2006	2007	2008	2009	2010	
<b>Merkez</b>	Kanatlı	Et Tavuğu	2.259.000	531.250	623.000	625.000	500.000
		Ymrt. Tavuğu	63.000	60.000	54.000	85.730	141.000
		Hindi	3.500	3.000	1.100	1.560	1.470
		Ördek	800	700	710	1.629	1.725
		Kaz	500	400	380	360	415
		Toplam	2.326.800	595.350	679.190	714.279	644.610
<b>Çankırı</b>	Kanatlı	Et Tavuğu	2.362.976	826.151	919.677	901.900	914.000
		Ymrt. Tavuğu	128.458	120.036	113.314	152.863	249.683
		Hindi	6.673	7.357	4.935	3.514	3.373
		Ördek	3.484	4.252	4.192	3.301	2.746
		Kaz	1.276	1.103	1.655	1.366	1.347
		Toplam	2.502.867	958.899	1.043.773	1.062.944	1.171.149
<b>TR82</b>	Kanatlı	Et Tavuğu	2.385.578	856.901	957.195	967.214	984.514
		Ymrt. Tavuğu	625.903	529.170	541.112	563.075	448.124
		Hindi	37.338	27.172	24.955	21.984	14.516
		Ördek	9.755	7.117	7.266	6.694	4.164
		Kaz	7.938	4.800	4.637	4.012	3.080
		Toplam	3.066.512	1.425.160	1.535.165	1.562.979	1.454.398
<b>Merkez/Çankırı*</b>	Kanatlı	Et Tavuğu	95,60	64,30	67,74	69,30	54,70
		Ymrt. Tavuğu	49,04	49,99	47,66	56,08	56,47
		Hindi	52,45	40,78	22,29	44,39	43,58
		Ördek	22,96	16,46	16,94	49,35	62,82
		Kaz	39,18	36,26	22,96	26,35	30,81
		Toplam	92,97	62,09	65,07	67,20	55,04
<b>Merkez/TR82*</b>	Kanatlı	Et Tavuğu	94,69	62,00	65,09	64,62	50,79
		Ymrt. Tavuğu	10,07	11,34	9,98	15,23	31,46
		Hindi	9,37	11,04	4,41	7,10	10,13
		Ördek	8,20	9,84	9,77	24,34	41,43
		Kaz	6,30	8,33	8,19	8,97	13,47
		Toplam	75,88	41,77	44,24	45,70	44,32

\* Toplam hayvan sayısının yüzdesi olarak  
Kaynak: TÜİK Veritabanı (Erişim Tarihi: 10.04.2012)

### 3.1.3.5. Hayvansal Üretim Miktarları

Merkez'in yıllar itibariyle büyükbaş ve küçükbaş hayvanlardan elde edilen et üretimi incelendiğinde üretimde bir düşüş olduğu dikkat çekmektedir. 2007 yılında 1.957,50 ton büyükbaş hayvan et üretimi ile Çankırı büyükbaş et üretiminin %51,29'unu karşılarken 2009 yılında ancak 580,59 ton büyükbaş et üretimi gerçekleşmiş ve Çankırı et üretiminin yalnızca %43,44'ünü karşılayabilmektedir. Küçükbaş üretimin de ise durum farklıdır. 2007 yılında Merkez ilçe, Çankırı küçükbaş et üretiminin %68,13'üne sahipken bu oran 2009 yılında %72,88'e yükselmiştir. (Bkz. Tablo-29).

**Tablo-29: Büyükbaş ve Küçükbaş Hayvan Et Üretimi (Ton) (Aksi belirtilmedikçe sayı olarak)**

		2007	2008	2009
<b>Merkez</b>	Büyük Baş Et	1.957,50	306,63	580,59
	Küçük Baş Et	151,90	72,49	46,06
<b>Çankırı</b>	Büyük Baş Et	3.816,24	1.321,65	1.336,38
	Küçük Baş Et	222,97	104,01	63,20
<b>TR82</b>	Büyük Baş Et	6.555,67	4.262,24	4.020,96
	Küçük Baş Et	736,10	517,43	416,76
<b>Merkez/Çankırı*</b>	Büyük Baş Et	51,29	23,20	43,44
	Küçük Baş Et	68,13	69,70	72,88
<b>Merkez/TR82*</b>	Büyük Baş Et	51,29	23,20	14,44
	Küçük Baş Et	68,13	69,70	11,05

\* Toplam üretimin yüzdesi olarak

Kaynak: TÜİK Veritabanı (Erişim Tarihi: 10.04.2012)

İlçenin yıllar bazında büyükbaş ve küçükbaş süt üretimi incelendiğinde dalgalı bir seyir izlediği görülmektedir. 2007 yılından sonra süt üretiminde azalma olduğu ancak 2010 yılında büyükbaş süt üretiminde düşüş olurken, küçükbaş süt üretiminde toparlanma olduğu görülmektedir. 2010 yılı verilerine göre Merkez ilçe büyükbaş süt üretiminde Çankırı'nın %19,01'inin küçükbaş süt üretiminin ise %43,76'sını karşılamaktadır (Bkz. Tablo-30).

**Tablo-30: Büyükbaş ve Küçükbaş Hayvan Süt Üretimi (Ton olarak) (Aksi belirtilmedikçe sayı olarak)**

		2007	2008	2009	2010
<b>Merkez</b>	Büyük Baş Süt	13.352,52	15.104,13	18.418,57	15.864,40
	Küçük Baş Süt	1.025,97	1.014,21	941,32	1.259,49
<b>Çankırı</b>	Büyük Baş Süt	76.068,69	64.747,14	78.087,50	83.433,83
	Küçük Baş Süt	2.979,95	2.810,38	2.618,09	2.878,32
<b>TR82</b>	Büyük Baş Süt	433.178,19	409.751,08	409.959,55	429.426,41
	Küçük Baş Süt	8.545,29	6.605,88	6.024,50	7.776,79
<b>Merkez/Çankırı</b>	Büyük Baş Süt	17,55	23,33	23,59	19,01
	Küçük Baş Süt	34,43	36,09	35,95	43,76
<b>Merkez/TR82*</b>	Büyük Baş Süt	3,08	3,69	4,49	3,69
	Küçük Baş Süt	12,01	15,35	15,62	16,20

\* Toplam üretimin yüzdesi olarak

Kaynak: TÜİK Veritabanı (Erişim Tarihi: 10.04.2012)

Çankırı Merkez ilçenin yıllara göre hayvansal ürün üretimleri değerlendirildiğinde yumurta ve bal üretiminde artış olduğu ancak bu artışın il bazında ve bölge düzeyinde önemli düzeyde olmadığı görülmektedir. Büyükbaş ve küçükbaş deri üretiminde ise her yıl bir azalış olduğu görülmektedir. (Bkz. Tablo-31)

**Tablo-31: Yumurta, Bal, Bal Mumu ve Deri Üretimi (Aksi belirtilmedikçe sayı olarak)**

		2007	2008	2009
<b>Merkez</b>	Yumurta (1000 Adet)	7.800	11.650	18.861
	Bal (Ton)	18,00	45,50	74,22
	Bal Mumu (Ton)	1,45	1,20	3,62
	B.Baş Deri (Adet)	9.198	1.402	2.254
	K.Baş Deri (Adet)	7.325	3.843	2.417
<b>Çankırı</b>	Yumurta (1000 Adet)	16.661	21.477	30.351
	Bal (Ton)	164,85	585,50	367,17
	Bal Mumu (Ton)	15,89	25,53	15,72
	B.Baş Deri (Adet)	17.399	5.862	6.170
	K.Baş Deri (Adet)	10.550	5.451	3.323
<b>TR82</b>	Yumurta (1000 Adet)	82.650	94.881	96.384
	Bal (Ton)	806,48	1.277,53	1.052,58
	Bal Mumu (Ton)	48,43	64,61	53,11
	B.Baş Deri (Adet)	32.478	21.847	20.734
	K.Baş Deri (Adet)	43.214	29.486	23.826
<b>Merkez/Çankırı*</b>	Yumurta	46,82	54,24	62,14
	Bal	10,92	7,77	20,22
	Bal Mumu	9,13	4,70	23,01
	B.Baş Deri	52,87	23,92	36,52
	K.Baş Deri	69,44	70,51	72,72
<b>Merkez/TR82*</b>	Yumurta	9,44	12,28	19,57
	Bal	2,23	3,56	7,05
	Bal Mumu	2,99	1,86	6,81
	B.Baş Deri	28,32	6,42	10,87
	K.Baş Deri	16,95	13,03	10,14

\* Toplam üretimin yüzdesi olarak

Kaynak: TÜİK Veritabanı (Erişim Tarihi: 10.04.2012)



## 3.2. Orman ve Ormancılık

Çankırı Merkez ilçe sınırları içerisinde yer alan orman ve orman ürünleri incelendiğinde 2008 - 2009 yıllarında hem endüstriyel hem yakacak odun üretimi artarken, 2010 yılında ise düşüş görülmektedir. Ayrıca ilçede yakacak odunun endüstriyel odundan daha önemli olduğu görülmektedir (Bkz. Tablo-32). 2010 verilerine göre Çankırı'da üretilen endüstriyel odunun %8,87'si, yakacak odunun %42,23'ü Merkez'den sağlanmaktadır.

**Tablo-32: Ormandan Elde Edilen Endüstriyel ve Yakacak Odun Miktarları**

	2008		2009		2010	
	Endüstriyel Odun	Yakacak Odun	Endüstriyel Odun	Yakacak Odun	Endüstriyel Odun	Yakacak Odun
	m <sup>3</sup>	Ster	m <sup>3</sup>	Ster	m <sup>3</sup>	Ster
<b>Merkez*</b>	10.548,00	16.475,00	16.195,00	25.560,00	10.306,00	20.508,00
<b>Çankırı</b>	84.885,00	47.880,00	113.013,00	57.981,00	116.169,00	48.563,00
<b>TR82</b>	1.533.284,65	137.667,00	1.686.614,61	134.687,00	1.856.573,81	130.525,00
<b>Merkez/Çankırı**</b>	12,43	34,41	14,33	44,08	8,87	42,23
<b>Merkez/TR82**</b>	0,69	11,97	0,96	18,98	0,56	15,71

\*Mevcut veri, Merkez, Eldivan, Kızılırmak, Korgun, Orta, Şabanözü, Yapraklı ilçelerini birlikte almaktadır.

\*\* Toplam üretimin yüzdesi olarak

Kaynak: Orman Genel Müdürlüğü, Ankara ve Kastamonu Orman Bölge Müdürlükleri Verileri

## 3.3. Sanayi

### 3.3.1. Organize Sanayi Bölgeleri

Çankırı'da bir tanesi faal olmayan toplamda dört tane organize sanayi bölgesi (OSB) vardır. Bu bölgeler Korgun, Çerkeş, Şabanözü ve Kurşunlu'dur (faal olmayan). Merkez ilçede bir organize sanayi bölgesi olmamakla beraber, Korgun OSB'ye 21 km, Şabanözü OSB'ye 45 km ve Çerkeş OSB'ye 115 km uzaklıktadır. Çankırı'nın önemli karayolu ve havayolu üzerinde olması OSB'lere ulaşımını oldukça kolaylaştırmıştır.

Çankırı Merkez ilçede bir organize sanayi olmaması, sanayileşme ve nüfus artımı gibi nedenlerden dolayı merkezde bulunacak ve istihdam sağlayacak bir sanayi bölgesine ihtiyaç duymuştur. Çankırı lojistik konumu ve Ankara'ya yakınlığı ile avantajlarını koruduğu için merkez ilçeye bağlı ve 30 km uzaklıktaki Akören Köyü mevkiinde yaklaşık 150 Ha. alana bir organize sanayi bölgesi kurma kararı verilmiştir. Çankırı Yakıncık OSB içerisinde büyük tesis alanının, ihtiyaç duyacak yüksek teknoloji üretimleri için büyük parsellere ayrılarak kullanılması öngörülmektedir. Ayrıca, bu OSB'nin içerisinde ise yabancı menşeli bir firmanın yaklaşık yarım milyar dolarlık yatırım yapması beklenmektedir. Bu yatırımın ise bölgeyi cazibe merkezi haline getirmesi ve binlerce istihdam sağlaması öngörülmektedir.

**Tablo-33: Bölge'de Bulunan Organize Sanayi Bölgeleri**

İl	OSB Adı	Alan(ha)	Mevcut Sanayi Parseli	Tahsis Edilen Parsel	İstihdam	Ağırlıklı Sektörler
Kastamonu	Merkez OSB	107	33	28	680	Gıda, orman ürünleri ve elektrikli makineler sanayi
Çankırı	Korgun OSB	78	91	57	1.110	Dokuma-giyim, plastik ve elektrikli makineler sanayi
	Şabanözü OSB	57	27	15	1.480	Gıda, demir-çelik ve madeni eşya sanayi
	Çerkeş OSB	73	9	5	-	-
Sinop	Merkez OSB	100	73	37	1.210	Gıda, dokuma-giyim ve plastik sanayi
<b>TR82 Toplamı</b>		415	233	142	4.480	

Kaynak: Bilim, Sanayi ve Teknoloji Bakanlığı, 81 İl Durum Raporu, 2012

### 3.3.2. Küçük Sanayi Siteleri

Çankırı Merkez ilçede toplamda 120 işyeri bulunan bir tane küçük sanayi sitesi bulunmaktadır. Site yüzde yüz doluluk oranı ile çalışmaktadır. Merkez küçük sanayi sitesinin yetersiz kalması üzerine ek olarak 80 işyeri bulunduran Yaran Küçük Sanayi Sitesi kurulması çalışmaları devam etmektedir.

**Tablo-34: Bölge'de Bulunan Küçük Sanayi Siteleri**

İl	KSS Adı	Toplam İşyeri Sayısı	Dolu İşyeri Sayısı	Doluluk Oranı (%)
Kastamonu	Abana KSS	38	21	55
	Araç KSS	100	59	59
	Bozkurt KSS	50	42	84
	Çatalzeytin KSS	44	21	48
	Devrekâni KSS	100	62	62
	Merkez KSS	225	225	100
	Merkez KSS Yeni KSS	250	147	59
	Taşköprü KSS	120	99	83
	Tosya (Ağaç İşleri) KSS	24	8	33
	Tosya (1. Bölüm) KSS	105	77	73
	Tosya (2. Bölüm) KSS	74	52	70
	Tosya (3. Bölüm) KSS	120	65	54
	Tosya Dokumacılar KSS	21	0	0
	Çankırı	Çerkeş KSS	32	28
Ilgaz KSS		62	44	71
Merkez KSS*		120	120	100
Sinop	Ayancık KSS	100	93	93
	Boyabat KSS	200	200	100
	Gerze KSS	149	149	100
	Merkez KSS	200	181	91
<b>TR82 Toplamı</b>		<b>2.134</b>	<b>1.693</b>	<b>71,15</b>

\* Çankırı Merkez Küçük Sanayi Sitesi'nin 2013 yılı güncel verilerine göre toplamda 247 işyeri bulunmakta olup %100 doluluk oranı ile çalışmaktadır. Tabloda tek bir kaynağa bağlı veri seti bulunduğu ve her kategoriye ait güncel veri bulunmadığı için bu değişiklik tabloya eklenmemiştir.

Kaynak: Bilim, Sanayi ve Teknoloji Bakanlığı, 81 İl Durum Raporu, 2012

### 3.3.3. İlçede Öne Çıkan Sektörler

Çankırı Merkez’de imalatta sektörel yoğunlaşmanın orman ürünleri endüstrisi; ekmek, kek, bisküvi ya da pankek için hazırlanmış un karışımları ve hazır karıştırılmış unlar ile hamur imalatı; yemek seviyesindeki tuz için tuz işlenmesi (örn. iyotlu tuz); diğer başka yerde sınıflandırılmamış diğer tekstillerin imalatı; öğütülmüş tahıl imalatı ve kitap, broşür vb. malzemelerin makine kullanılarak basılması olduğu anlaşılmaktadır.

Tablo-35 ile de belirtildiği üzere imalat sektöründe Çankırı Merkez ilçede toplamda 47 farklı faaliyet alanında toplamda 115 işletmenin bulunması, Çankırı’nın hem jeopolitik konumunun önemini hem de farklı yatırım imkanlarının kanıtıdır. Çankırı’nın hem önemli ulaşım yolları üzerinde bulunması, hem teşvik sisteminde merkeze en yakın ama aynı zamanda en çok teşvik alan yerlerden biri olması, her alandan yatırımcıyı kendisine çekmeyi başarmıştır.

**Tablo-35: Çankırı Merkez'de İmalat Alanında Faaliyet Gösteren İşletmelerin Dağılımı, 2012**

Nace Kodu 2'li	Nace Kodu 4'lü	Nace Kodu 6'lı	Nace Faaliyet Adı	İşletme Sayısı
31	3109	310999	Diğer mobilyaların imalatı	13
10	1061	106103	Ekmek, kek, bisküvi ya da pankek için hazırlanmış un karışımları ve hazır karıştırılmış unlar ile hamur imalatı	9
10	1084	108403	Yemek seviyesindeki tuz için tuz işlenmesi, örn. iyotlu tuz	9
13	1399	139999	Diğer başka yerde sınıflandırılmamış diğer tekstillerin imalatı	9
10	1061	106101	Öğütülmüş tahıl imalatı	6
18	1812	181202	Kitapların ve broşürlerin, müzik eserlerinin ve müzik el yazmalarının, haritaların, atlasların, posterlerin, reklam kataloglarının, prospektüslerin ve diğer basılı duyuruların, posta pullarının, vergi pullarının, tapu senetlerinin, çeklerin ve diğer kıymetli evrakların, akıllı kartların, albümlerin, günlüklerin, takvimlerin, iş formalarının ve diğer ticari içerikli basılmış evrakların, kişisel kırtasiye ürünleri ve diğer tipo baskı yoluyla basılan ürünlerin, ofset baskı, fotogravür, rotogravür, fleksografik baskı, ekran baskısı ve basımıçinkullanılan diğer baskı aletleri, teksir makineleri, bilgisayar yazıcıları, kabartmalı baskı yapan makineler vb. kullanılarak basılması (hızlı basım dahil)	5
22	2223	222301	Plastik kapılar, pencereler, çerçeveler, panjurlar, güneşlikler, süpürgelikler (PVC`den olanlar dahil)	4
28	2822	282203	Asansörler, yürüyen merdivenler ve yürüyen yolların imalatı	4
28	2830	283008	Tarımda kullanılan muhtelif makinelerin imalatı	4
10	1089	108999	Diğer başka yerde sınıflandırılmamış diğer gıda maddelerinin imalatı	3
10	1051	105199	Diğer süthane işletmeciliği ve peynir imalatı	3
10	1071	107102	Fırın ürünleri imalatı (ekmek, pide, simit, vb. dahil, taze pastane ürünlerinin imalatı hariç)	3
28	2899	289900	Başka yerde sınıflandırılmamış diğer özel amaçlı makinelerin imalatı	3
10	1073	107301	Makarna ve şehriye imalatı	2
10	1082	108202	Şekerleme, lokum, pişmaniye ve tahin helvası imalatı	2
23	2369	236900	Beton, alçı ve çimentodan yapılmış diğer ürünlerin imalatı	2
23	2363	236300	Hazır karma beton imalatı	2
25	2512	251201	Metal kapıların, çelik kapıların, pencerelerin ve çerçevelerin, panjurların ve bahçe kapılarının imalatı	2

<b>25</b>	2562	256201	Metal parçaların delinmesi, tornalanması, frezelenmesi, aşındırılması, rendelenmesi, parlatılması, oluk açılması, düzenlenmesi, testerelemesi, perdelanması, bilenmesi, kaynak yapılması, birleştirilmesi vb.	2
<b>10</b>	1091	109101	Çiftlik hayvanları için hazır yem imalatı	1
<b>10</b>	1012	101299	Diğer kümes hayvanları etlerinin işlenmesi ve saklanması	1
<b>10</b>	1013	101302	Et ürünleri imalatı	1
<b>10</b>	1061	106102	Pirinç elde edilmesi ve pirinç unu imalatı	1
<b>10</b>	1051	105101	Taze sıvı süt imalatı, pastörizeedilmiş, sterilize edilmiş, homojenize edilmiş ve/veya yüksek ısıdan geçirilmiş	1
<b>11</b>	1107	110701	Doğal maden suyu ve diğer şişelenmiş suların üretimi	1
<b>13</b>	1320	132001	Pamuk0tipi, yünlü0tipi ve yün ve ipekli0tipi geniş dokunmuş kumaşların imalatı, karışık, suni veya sentetik iplikler (polipropilen vb.) dahil	1
<b>14</b>	1419	141908	Giyim esyası imalatı (keçeden veya diğer dokusuz kumaştan ya da emdirilmiş veya kaplanmış tekstil kumaşından olanlar)	1
<b>14</b>	1414	141401	Gömlek, tişört, bluz, vb. ceket altına giyilebilen giyim esyası imalatı (dokuma, örgü veya tığ işi kumaştan)	1
<b>14</b>	1414	141400	İç giyim esyası imalatı	1
<b>17</b>	1721	172112	Kağıt veya mukavadan koli, kutu ve benzeri muhafazaların imalatı	1
<b>17</b>	1721	172100	Oluklu kağıt ve oluklu mukava imalatı ile kağıt ve mukavadan yapılan ambalaj kutuları imalatı	1
<b>20</b>	2051	205122	Hazır patlayıcılar, emniyet fitilleri, çarpma kapsülleri, infilak fitilleri, ateşleyiciler, dinamit, elektrikli kapsüller, havai fişekler, sis işaretleri, işaret fişekleri, vb. patlayıcı veya piroteknik malzeme imalatı (barut hariç)	1
<b>20</b>	2059	205904	Muhtelif kimyasal ürünlerin imalatı	1
<b>21</b>	2120	212003	Tıbbi teşhise yönelik malzemelerin imalatı, gebelik testleri de dahil	1
<b>23</b>	2362	236200	İnşaat amaçlı alçı ürünlerinin imalatı	1
<b>23</b>	2352	235202	Sönmüş alçı taşından ya da sönmüş sülfattan alçı imalatı	1
<b>25</b>	2512	251205	Çelik kapı, pencere, bunların kasaları, kapı eşiği, panjur, vb. imalatı	1
<b>25</b>	2599	259901	Metal ev eşyalarının imalatı	1
<b>28</b>	2829	282900	Başka yerde sınıflandırılmamış diğer genel amaçlı makinelerin imalatı	1
<b>29</b>	2931	293100	Motorlu kara taşıtları için elektrik ve elektronik donanımlarının imalatı	1

<b>30</b>	3040	304000	Askeri savaş araçlarının imalatı	1
<b>30</b>	3020	302000	Demiryolu lokomotifleri ve vagonlarının imalatı	1
<b>31</b>	3109	310904	Yatak odası, yemek odası, banyo dolabı, genç ve çocuk odası takımı, gardirop, vestiyer, vb. imalatı (gömmе dolap, masa, zigon, vb. dahil)	1
<b>32</b>	3250	325005	Dişçilik aletlerinin imalatı, diş laboratuvarlarında yapılan protez dişlerin, köprülerin vb. imalatı	1
<b>32</b>	3250	325002	Dişçilikte kullanılan dolguların ve çimentoların (diş tedavisinde kullanılan tutkallar hariç), dişçilik mumlarının ve diş tedavisinde kullanılan diğer alçıkların imalatı dişçilik laboratuvar fırınlarının imalatı	1
<b>33</b>	3317	331700	Diğer ulaşım araçlarının bakım ve onarımı	1
<b>33</b>	3312	331200	Makinelerin onarımı	1

Kaynak: Çankırı TSO

Çankırı Merkez ilçede öne çıkan sektörler Tablo-36 ile gösterilmiştir. Bölgede genel olarak hizmet sektörü ve imalat sanayii gelişmiştir.

**Tablo-36: Çankırı Merkez ilçede Sektör Bazında Öne Çıkan Firmalar, 2011**

Meslek Kolu	İşletme Sayısı
Ulaştırma Hizmetleri	554
Gıda Maddeleri İle İlgili Hizmetler	545
Giyim Ve Kuşamla İlgili Hizmetler	205
Haberleşme, Dinlenme, Barınma Ve Eğlence Hizmetleri	187
Oto Ve Diğer Motorlu Taşıtlar	157
Madeni Eşya Ve Makina	130
Sağlık, Temizlik, Güzellik Ve Bakım Hizmetleri	127
Her Türlü Dokuma, Giyim, Mensucat Ve Örgülük Eşya	117
Elektrik Ve Elektronik Aletler	109
Gıda Maddeleri	107

Kaynak: Kaynak: Gümrük ve Ticaret Bakanlığı, Esnaf ve Sanatkarlar Odasına Kayıtlı İşletmeler

Sektör bazında esnaf işletmeleri sayısı tablo Tablo-37 ile belirtilmiştir. Buna göre, bölgede en çok ulaştırma hizmetleri, gıda maddeleri ile ilgili hizmetler, giyim ve kuşamla ilgili hizmetler, haberleşme, dinlenme, barınma ve eğlence hizmetleri gelişmiştir.

**Tablo-37: Çankırı Merkez ilçede Meslek Kolları ve İşletme Sayıları, 2011**

Meslek Kolu	İşletme Sayısı
Ulaştırma Hizmetleri	554
Gıda Maddeleri İle İlgili Hizmetler	545
Giyim Ve Kuşamla İlgili Hizmetler	205
Haberleşme, Dinlenme, Barınma Ve Eğlence Hizmetleri	187
Oto Ve Diğer Motorlu Taşıtlar	157
Madeni Eşya Ve Makina	130
Sağlık, Temizlik, Güzellik Ve Bakım Hizmetleri	127
Her Türlü Dokuma, Giyim, Mensucat Ve Örgülük Eşya	117
Elektrik Ve Elektronik Aletler	109
Gıda Maddeleri	107
Ağaçtan Mamul Eşya	80
Yapı Sanatları	70
Deri Ve Deriden Mamul Eşya	55
Kağıt, Kırtasiye Ve Basımla İlgili Sanatlar	31
Metalden Başka Maddelerden Mamül Eşya	30
Kağıt, Kırtasiye Ve Basımla İlgili Hizmetler	28
Camdan Mamul Eşya	22
Lastik, Plastik, Polyester Ve Benzeri Maddelerden Mamül Eşya	16
Spor Alet Ve Sıhhi Malzemeler	8
Bilinmeyen	2

Kaynak: Gümrük ve Ticaret Bakanlığı, Esnaf ve Sanatkarlar Odasına Kayıtlı İşletmeler



### 3.4. Madencilik

Bölgede çıkan madenler incelendiğinde Çankırı Merkez, 808 milyon ton görünür ve muhtemel rezerv miktarıyla kaya tuzu dikkat çekmektedir. Çankırı civarında geçmişte Tekel Genel Müdürlüğü tarafından işletilen % 88 NaCl tenörlü tuz yatağında belirlenmiş toplam (görünür+muhtemel+mümkün) rezerv 1.750.000 tondur<sup>4</sup>. Günümüzde halen özel sektör tarafından kapalı işletme yöntemi ile işletilen bu yatakta, iki ayrı fabrika tarafından sofrta ve sanayi tuzu üretilmektedir. Son yıllarda ise tuzun tanıtılmasına önem vererek sağlık alanında da kullanılmaya başlanması teşvik edilmiştir. Ayrıca bölgede talk madeni bulunmakla birlikte rezerve yönelik çalışma yoktur (Bkz. Tablo-38).

**Tablo-38: Çankırı Merkez ilçede Maden Varlığı, 2011**

Maden	Maden Varlığı
<b>Kaya Tuzu</b>	808 milyon ton görünür + muhtemel rezerv olup yatak halen işletilmektedir.
<b>Talk</b>	Zuhur olduğu için rezerve yönelik çalışma yoktur.

Kaynak: MTA, 2012

**Tablo-39: Çankırı Merkez ilçede Madencilik ve Taşocakçılığı Alanlarında Faaliyet Gösteren İşletmeler, 2012**

Nace Kodu 2'li	Nace Kodu 4'lü	Nace Kodu 6'lı	Nace Faaliyet Adı	Merkez
8	899	89999	Başka yerde sınıflandırılmamış diğer madencilik ve taş ocakçılığı (dip kaynakları faaliyetleri hariç)	10
9	990	99000	Madencilik ve taş ocakçılığını destekleyici diğer faaliyetler	3
5	510	51001	Kömürün sınıflandırılması, kalitesinin artırılması veya taşımacılığının ya da depolanmasını kolaylaştırılması amacıyla ayıklanması ve yıkanması, büyüklüklerine göre ayrılması, sınıflandırılması, öğütülmesi, sıkıştırılması vb.	2
8	893	89303	Üretici tarafından tuzun ezilmesi, saflaştırılması ve rafine edilmesi	2
8	893	89302	Deniz suyu veya diğer tuzlu suların buharlaştırılması yoluyla tuz üretimi	1
8	812	81201	Endüstriyel kumların çıkarımı ve taranması, inşaat için kum ve çakıl	1
8	812	81203	Kum ocakçılığı	1
8	811	81101	Mermer ocakçılığı (traverten dahil)	1

Kaynak: Çankırı TSO, 2012

### 3.5. Turizm<sup>5</sup>

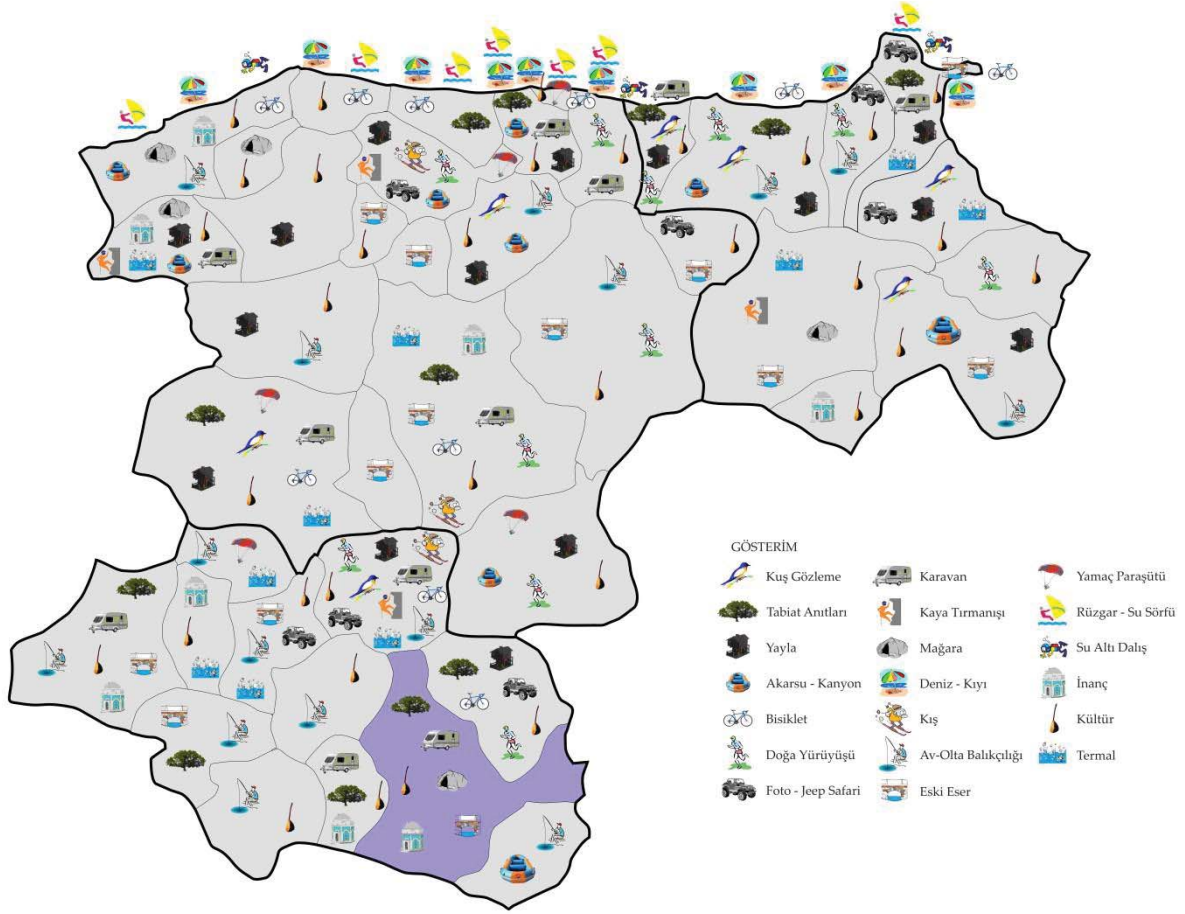
Çankırı ilinde deniz ve kıyı turizmi hariç genel olarak tüm turizm türleri bulunmaktadır. Merkez ilçede ise ön plana çıkan turizm türleri; kültür turizmi, inanç turizmi, mağara turizmi ve doğa turizmi varken, ayrıca karavan alanlarının da olması da avantaj sağlamaktadır.

Çankırı ili genelinde kültür ve tabiat varlıkları; arkeolojik, kentsel ve tarihi sit alanları olmak üzere Toplamda 233 tane tescil edilmiş taşınmaz kültür ve tabiat varlıkları sit alanları bulunmaktadır. Bu alanların büyük bir çoğunluğu ise Merkez ilçe civarındadır. Ayrıca ilçede görülebilecek diğer yerler ise Çankırı müzesi, Çankırı kalesi, hamamları (çarşı, Murat, Ilgaz ve kurşunlu hamamı), Çankırı Dr. Rifki Kamil Urgan Çankırı Araştırmaları Merkezi, Buğday Pazarı Medresesi, Tarihi Çamaşırhane, Taş Mescit, Çiviticioğlu Medresesi ve dünyanın en büyük tuz mağarası olan Çankırı Tuz Mağarası'dır.

<sup>4</sup> Maden Tetkik ve Arama Müdürlüğü, Çankırı İli Maden ve Enerji Kaynakları, 2010, Erişim Tarihi 15.07.2012, [http://www.mta.gov.tr/v2.0/turkiye\\_maden/maden\\_potansiyel\\_2010/Cankiri\\_Madenler.pdf](http://www.mta.gov.tr/v2.0/turkiye_maden/maden_potansiyel_2010/Cankiri_Madenler.pdf)

<sup>5</sup> Çankırı İl Kültür ve Turizm Müdürlüğü Web Sitesi

## Şekil-1: Bölgede Turizm Varlığı



Kaynak: T.C. Kültür ve Turizm İl Müdürlükleri verileri kullanılarak tarafımızca çizilmiştir.

Çankırı Merkez ilçede toplam konaklama kapasitesi Tablo-40 ile gösterilmiştir. İlçede 4 otel ve pansiyon bulunmakla birlikte, toplam konaklama kapasitesi 378'dir. Bu kapasite Çankırı ili toplamının %29,91'ine denk gelirken, TR82 bölgesi için %4,84'ünü oluşturmaktadır. Ayrıca Merkez ilçede 6 adet öğretmenevi vardır ve toplam kapasiteleri 168'dir.

**Tablo-40: Çankırı Merkez'de Konaklama Kapasitesi, 2010**

	Merkez	Çankırı	TR82	Merkez/ Çankırı*	Merkez/ TR82*
<b>Toplam Konaklama Kapasitesi (Otel, Pansiyon, Tatil Köyü, Camping vb.)</b>	378	1.264	7.817	29,91	4,84

\*Toplam konaklama kapasitesinin yüzdesi olarak

Kaynak: Kastamonu, Çankırı, Sinop İl Turizm Müdürlükleri ve Merkez İlçe Belediyeleri, 2012

## 4. Kentleşme ve Ulaşım

### 4.1. Kentleşme

Çankırı Merkez'de kent nüfusu, toplam nüfusunun %87,4'dür. Kent nüfusu aynı zamanda bir bölgedeki kentleşmenin de göstergesidir. Buna göre Merkez'deki kentleşme, Çankırı ve TR82 ortalamasının üzerindedir.

**Tablo-41: Kent ve Kır Nüfus Oranları, 2011**

	Kent Nüfusu*	Kır Nüfusu*
Merkez	87,4	12,6
Çankırı	63,87	36,13
TR82	55,52	44,48

\*Toplam nüfusun yüzdesi olarak,  
Kaynak: TÜİK, Nüfus İstatistikleri www.tuik.gov.tr (Erişim Tarihi: 11.01.2012)

Merkez'de hem baraj hem de gölet bulunmamakla birlikte planlama aşamasında olan ve 800 ha alanı sulama kapasitesine sahip bir gölet bulunmaktadır.

**Tablo-42: Su İstatistikleri, 2011**

	Yapımı Tamamlanmış Baraj Sayısı (Sulama)	Baraj Depolama Hacmi (hm <sup>3</sup> )	Baraj Sulama Alanı (ha)	Yapımı Tamamlanmış Gölet Sayısı	Gölet Sulama Alanı (ha)	Toplam Sulama Alanı (ha)
Merkez	-	-	-	-	-	-
Çankırı	2	53,00	6.200	13	1.216	7.416
TR82	11	474	45.159	44	6.078	51.237

Kaynak: DSİ, 2011

Merkez ilçede ısınma, Çankırı ve TR82 bölgesinden farklı olmamak üzere ağırlıkla soba ve kaloriferle sağlanmaktadır. Merkez ilçede doğalgaz ağı altyapı çalışmaları tamamlanmıştır ve doğalgaz hizmeti verilmektedir.

**Tablo-43: Isınma Türleri, 2011**

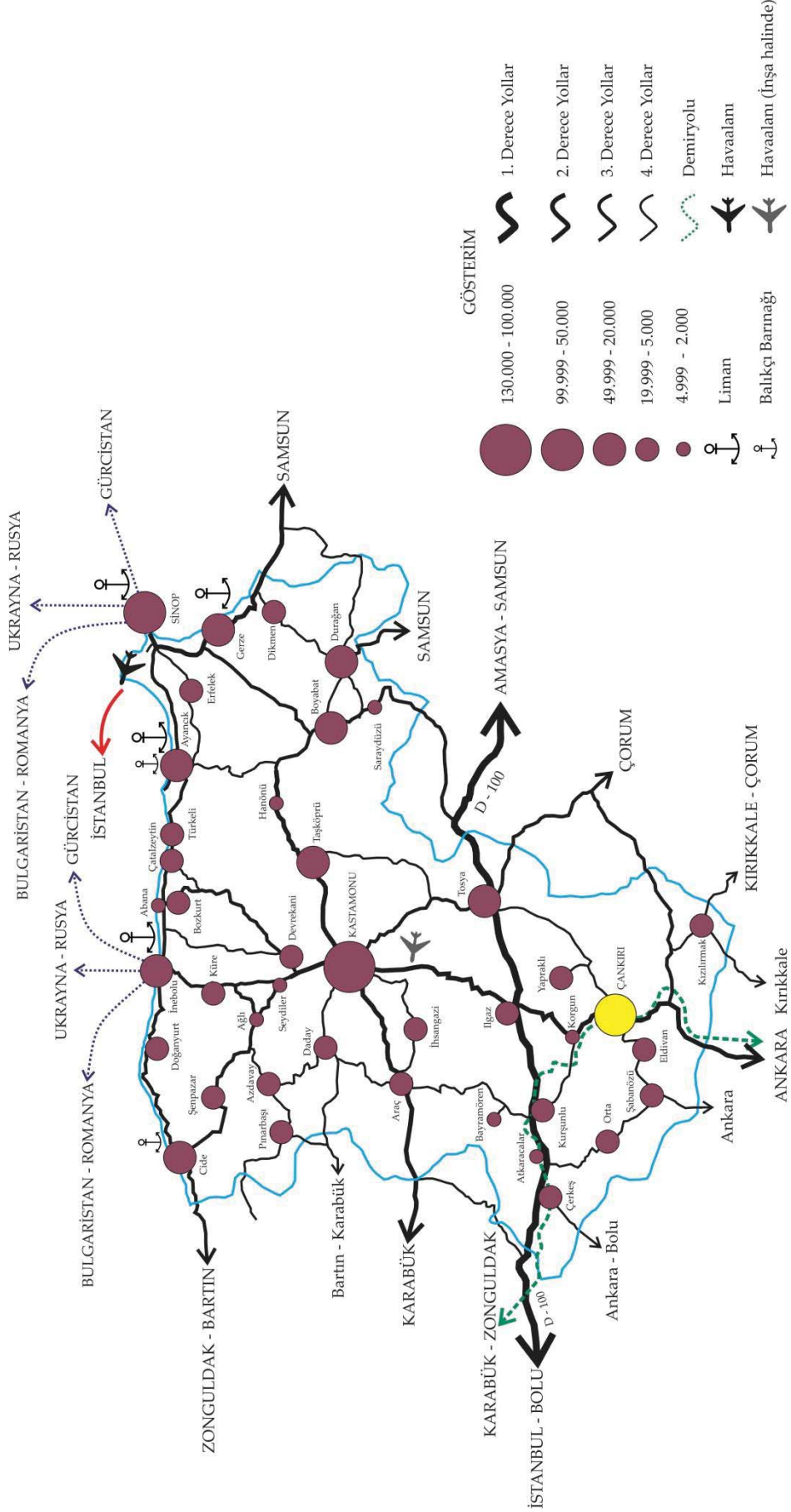
	Ağırlıklı Isınma Türü*
Merkez	Soba - Kalorifer
Çankırı	Soba - Kalorifer
TR82	Soba - Kalorifer

\*TR82 Bölgesinde Doğalgaz kullanımı hızla yaygınlaşmaktadır  
Kaynak: Bölgedeki Kaymakamlıklar ve Valilikler, 2012

### 4.2. İlçede Ulaşım

İlin kuzeyinden güneye geçen karayolu kuzeyde Kastamonu, güneyde Ankara ile bağlantıyı sağlar. Ulaşım bağlantıları D-100 karayolu, Samsun, Çorum, İstanbul ve Ankara ile oldukça güçlüdür. Ayrıca demiryolunun da ilçede bulunması, gelişmiş karayolu bağlantıları ile birlikte ilçenin sanayisine de yansımaktadır. İlçede PTT Kargo dahil 8 kargo firması yer almakta ve ulaştırma hizmetlerindeki firma yoğunlaşmaları dikkat çekmektedir.

**Şekil-2: TR82 Bölgesinde Ulaşım Ağı ve Nüfusa Göre Yerleşim Kademelenmeleri**



\* Kaynak: TÜİK, KGM, TCDD ve Denizcilik Müsteşarlığı verileri kullanılarak tarafımızca çizilmiştir.

**Tablo-44: Bölgede Kargo Şirketleri, 2010**

	Kargo Şirketi Sayısı
Merkez	8
Çankırı	20
TR82	46

Kaynak: Kaymakamlıklar ve Valilikler, 2010

#### 4.2.1. Karayolları ve Demiryolları

Çankırı'dan her gün; Ankara'ya 22, İstanbul'a 3 otobüs yolcu taşımaktadır. Otobüsle ulaşım, D100 ve D775 karayolları üzerinden sağlanmaktadır.

**Tablo-45: İlçeden İl Merkezine ve Diğer Şehirlere Toplu Taşıma Sefer Sıklığı, 2012**

	İlçeden Haftalık Şehirlerarası Otobüs Sefer Sayısı			
	Güzergâh	Sefer Sıklığı	Güzergâh	Sefer Sıklığı
Çankırı Merkez	Ankara	21	İstanbul	3

Kaynak: İlçe Anketleri, 2012

Çankırı Merkez ilçede toplam karayolu 110 km, Çankırı'daki toplam karayolu uzunluğunun yaklaşık %18,1'ini ve bölge genelinin ise yaklaşık %4,4'ünü oluşturmaktadır. Çankırı Merkezde ki Demiryolu ise 55 km'dir (Bkz. Tablo-46).

**Tablo-46: Karayolu, Demiryolu ve Köy Yolu Uzunlukları**

	Karayolu (km)	Demir Yolu (km)
Merkez	110	55
Çankırı	609	172
TR82	2.493	172

Kaynak: KGM, Devlet ve İl Yolları Envanteri, TCDD İstatistikleri, TÜİK, Bölgesel İstatistikler.

Merkez'de 2011 yılı içinde gerçekleşen 472 trafik kazasında 11 kişi hayatını kaybetmiş, 482 kişi yaralanmıştır.

**Tablo-47: Otomobil Trafik Kazası ve Ölü Sayıları<sup>6</sup>, 2011**

	Trafik Kaza Sayısı	Kazalarda Ölü Sayısı	Kazalarda Yaralı Sayısı
Merkez	472	11	482
Çankırı	1.263	68	1.810
TR82	3.085	116	3.800

Kaynak: İl Emniyet Müdürlüğü ve İl Jandarma Komutanlıkları, 2011

<sup>6</sup> Çankırı ve Sinop il ve ilçeleri için Polis ve Jandarma, Kastamonu ili ve ilçeleri içinse sadece Polis sorumluluk alanında meydana gelen kazalara ilişkin istatistikleri içermektedir.

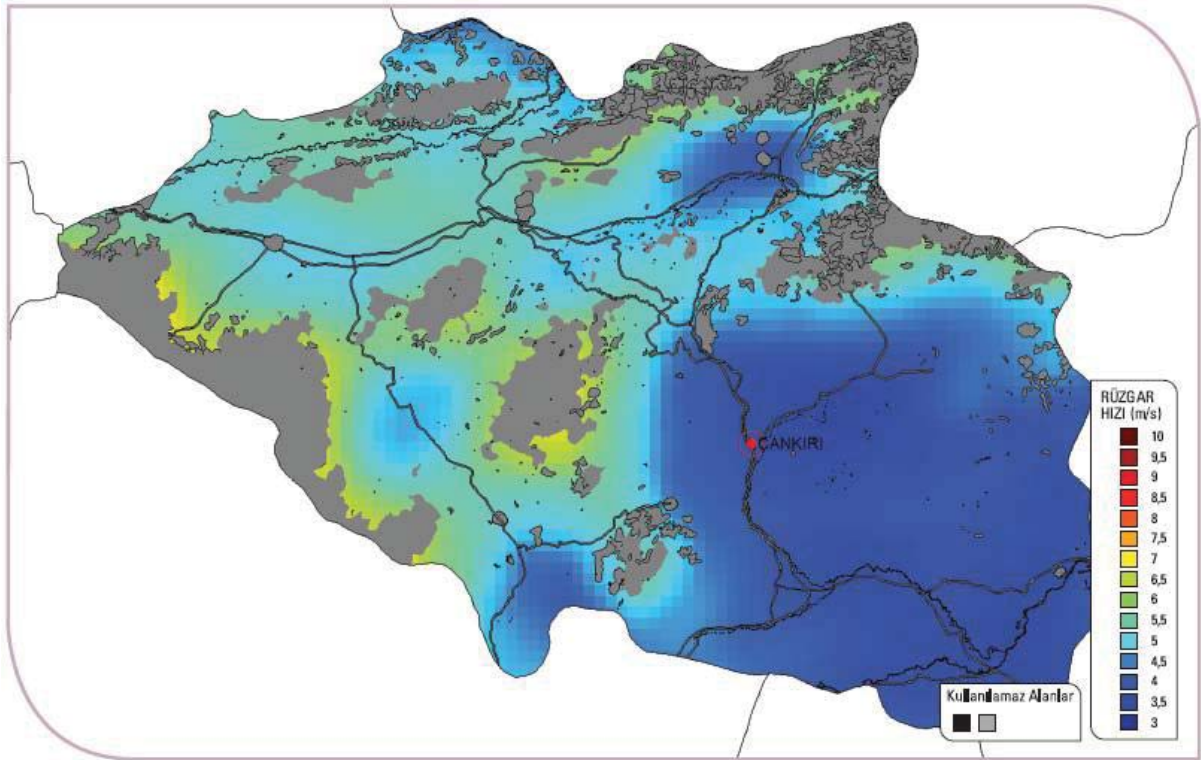
## 5. Çevre ve Enerji

### 5.1. Yenilenebilir Enerji Potansiyeli

Güneş, rüzgâr, jeotermal, hidrolik ve biyoenerji gibi yenilenebilir enerji kaynakları, sürdürülebilir kalkınma için büyük önem taşımaktadır. Yenilenebilir enerji kaynakları TR82 Bölgesi için de büyük önem arz etmektedir. TR82 Bölgesi'nde hidrolik enerji en yüksek potansiyeli taşımasına rağmen, diğer yenilenebilir enerji kaynaklarının da potansiyeli bulunmaktadır.

Bölgenin rüzgâr atlası Şekil-3 ile gösterilmiştir. Ekonomik bir rüzgâr enerjisi santrali (RES) yapabilmek için en az 7m/s rüzgâr olmalıdır. Çankırı Merkez ilçe de hiçbir bölge 7m/s hızında rüzgâra sahip değildir. Benzer şekilde ilin genelinde 7 m/s'lik rüzgâr bulunduran alanlar olmasına rağmen, RES yatırımı için uygun yerler değildir.

Şekil-3: Bölgenin Rüzgâr Atlası

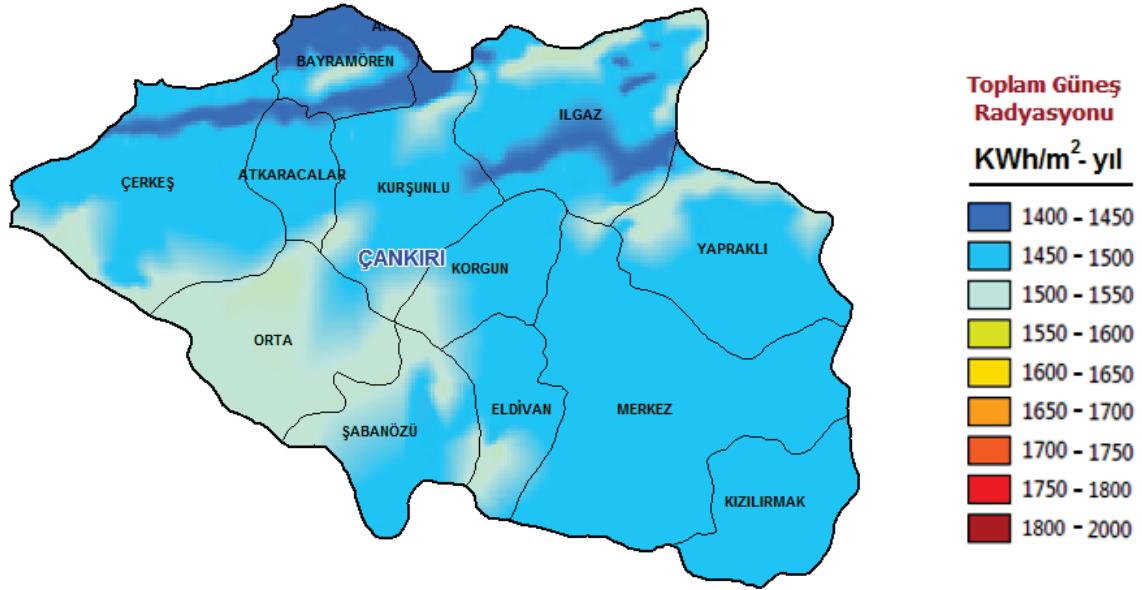


\* Ekonomik RES yatırımı için 7 m/s rüzgâr hızı gerekmektedir. Sarı tonları olarak renklendirilmiş alanlar RES için uygun olan alanlardır. Gri renkli alanlar rüzgar santrali kurulamayacağı kabul edilmiş alanları göstermektedir.  
Kaynak: Elektrik İşleri Etüt İdaresi Genel Müdürlüğü, 2012

Türkiye'nin özellikle güney ve batı kısımları güneş enerjisi bakımından yüksek potansiyele sahiptir. Bu alana yapılan yatırımlar hem dünyada hem de Türkiye'de gün geçtikçe artmaktadır. Türkiye'deki diğer bölgelerle kıyaslandığında, TR82 Bölgesi'nde güneş enerjisi potansiyeli düşük olmasına rağmen; güneş enerjisinden azami derecede faydalanan Almanya gibi Avrupa ülkeleriyle kıyaslandığında daha büyük bir potansiyele sahiptir. Ancak, Bölge illerinin güneşlenme süreleri Türkiye geneli ile kıyaslandığında belirgin farklar ortaya çıkmamaktadır. Örneğin, EİE verilerine göre Türkiye için en uzun güneşlenme süresi 11,3 saat ile temmuz ayında gerçekleşirken, aynı ayda güneşlenme süreleri Çankırı'da 10,76 saattir.

Şekil-4, Çankırı ili ve ilçeleri için oluşturulmuş bir güneş atlasıdır. Buna göre Çankırı'da genel olarak, güneşleme azdır fakat güney batı kesimlerinde güneşleme nispeten daha fazladır.

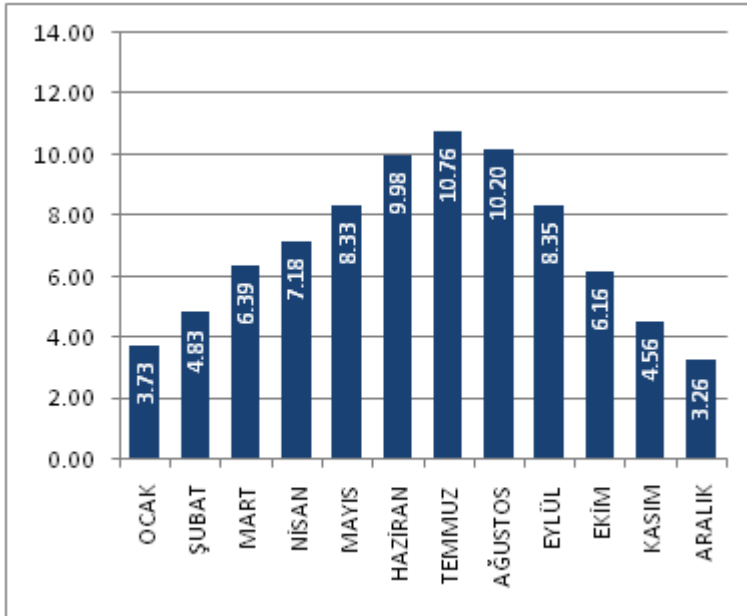
**Şekil-4: Çankırı Güneş Atlası**



Kaynak: Elektrik İşleri Etüt İdaresi Genel Müdürlüğü, 2012

Merkez ilçede güneşlemenin en fazla olduğu aylar Haziran, Temmuz ve Ağustos'tur. (Bkz. Grafik-11)

**Grafik-11: Merkez Güneşleme Süreleri (Saat)**



Kaynak: Elektrik İşleri Etüt İdaresi Genel Müdürlüğü, 2012

# ÇANKIRI MERKEZ İLÇE ANALİZİ



**T.C. KUZEY ANADOLU  
KALKINMA AJANSI**  
NORTH ANATOLIAN DEVELOPMENT AGENCY

Cebirah Mah. Saray Sk. No: 1 37200 Kastamonu / TÜRKİYE  
Tel.: +90 (366) 212 58 52 Faks: +90 (366) 212 58 55  
E-posta: bilgi@kuzka.gov.tr

[www.kuzka.gov.tr](http://www.kuzka.gov.tr)  
@TC\_KUZKA



## 6. Sonuç ve Değerlendirme

Çankırı Merkez İlçe Analizi çerçevesinde ilçe stratejileri şu şekilde sıralanabilir.

- **Sanayi**

Çankırı Merkez, Bölgenin önemli sanayi alanlarından bir tanesidir. Gıda sektöründe un, makarna, tuz; savunma sanayinde silah ve demiryolu alanında demiryolu makası Çankırı'da üretilen önemli ürünlerdir. Ayrıca, Tüney Köyü mevkiinde kurulan Yakinkent OSB'de açılan büyük ölçekli lastik fabrikası da Türkiye'deki önemli sanayi yatırımlarından bir tanesidir. Çankırı Merkez'de faaliyet gösteren tüm sanayi işletmelerinin rekabet güçlerini ve yenilik, ihracat ve üretim kapasitelerini geliştirici teşvikler artırılmalıdır. Özellikle bu yatırımların doğru yapılması için fizibilite çalışmalarının desteklenmesi çok önemlidir. Çankırı, teşvik sisteminde 5. bölgede yer alan iller arasında Ankara'ya en yakındır. Ayrıca OSB yatırımlarında ise 6. bölge teşviklerinden yararlanmaktadır. Bu yüzden Çankırı Merkez'in ilerleyen yıllarda bir sanayi merkezi haline geleceği düşünüldüğünde sanayi ve sosyal altyapı yatırımlarında çevre koruma tedbirlerinin de artırılması gerekmektedir.

- **Turizm Altyapısı**

Çankırı Merkez'de bulunan tuz mağarası İldeki en önemli turizm varlıklarından bir tanesidir. Tuz mağarasının turizm değerini kazanması için mağaranın tanıtımının artırılması ve ek yatırımların yapılması gerekmektedir. Ayrıca sağlık alanında yaygın biçimde kullanılan kaya tuzunu kullanan oteller ve tuz odaları daha fazla teşvik edilmelidir. Çankırı Merkez köklü geçmişiyle önemli tarihi yapılara ev sahipliği yapmaktadır. Bu yapıların restorasyonlarına ayrılan kaynakların artırılması gerekmektedir. Ek olarak, doğa ve karavan turizmine yönelik tanıtım faaliyetleri ve altyapı çalışmaları artırılmalıdır.

Ayrıca Çankırı'nın Ankara'ya yakınlığı ve kolay ulaşımı avantaja çevrilerek, Çankırı'nın bir kongre merkezi haline getirilmesi planlanabilir. Bunun için de, Ankara'nın yoğunluğunu alabilecek kamu veya özel kuruluşların kongre, konferans ve seminer gibi faaliyetleri için Çankırı'da bir kongre merkezi yapılması gerekmektedir.

Çankırı'da bulunan Yıldız Tepe'nin alt yapı ve tesis yatırımları artırılarak hem kış hem de yaz turizmine açılması, Çankırı'nın turizmde yükselmesini sağlayacaktır.

- **Eğitim**

Çankırı Merkez'de eğitim alanında, özellikle üniversite eğitimi alanında çok hızlı gelişmeler meydana gelmektedir. Çankırı Karatekin Üniversitesi, yeni açılan kampüsü ile birlikte yeni bölümler açarak daha fazla öğrenciye kapılarını açmaktadır. Fakat yeni kampüsün şehir merkezinden uzakta olması, öğrencilerin de şehirden ayrı kalmasına neden olacaktır. Üniversite öğrencisinin şehirle olan ilişkisini güçlendirmek için özellikle Güzel Sanatlar Fakültesi gibi fakültelerin kent merkezinde kalması düşünülmelidir. Ayrıca artan öğrenci sayısına paralel olarak gerek yurt hizmetleri gerekse diğer hizmet alanlarında yatırımların artırılması ve üniversite öğrencilerinin kent yaşamına aktif katılımını sağlayacak politikalar desteklenmelidir.

Üniversite merkezli Ar-Ge çalışmaları ile Çankırı sanayisinin rekabet gücü artacağından dolayı üniversite-sanayi işbirliğini geliştirecek projeler teşvik edilmelidir.

- **Madencilik**

Çankırı Merkez kaya tuzu, talk gibi maden rezervleri açısından zengin bir bölgedir. Dolayısıyla madenlerin işlenmesine yönelik yatırımların artması için uygun teşviklerin sağlanması gerekmektedir.

## Kaynakça

DPT, (2001), Madencilik Özel İhtisas Komisyonu Raporu

URL:<http://kalkinma.gov.tr/PortalDesign/PortalControls/WebIcerikGosterim.aspx?Enc=83D5A6FF03C7B4FC49C855C86828FA2E> [Erişim Tarihi: 15.10.2012]

Eurostat (2009), "Regions of the European Union. A Statistical Portrait"

İçduygu, A., Ünalın, T., (1998), "Türkiye'de İçgöç: Sorunsal Alanları ve Araştırma Yöntemleri", Türkiye'de İçgöç, İstanbul: Tarih Vakfı Yayınları.

İşkur Bölge Müdürlükleri (Kastamonu, Çankırı, Sinop)

KUZKA (2011), "2011 – 2013 TR82 Düzey 2 Bölgesi (Kastamonu, Çankırı, Sinop) Bölge Planı <URL: <http://www.kuzka.org.tr/download/TR-82-bolge-plani-2.pdf>> [Erişim Tarihi: 11.09.2012].

KUZKA tarafından yapılan İlçe Anketleri

Maden Tetkik ve Arama Müdürlüğü, Çankırı İli Maden ve Enerji Kaynakları, 2010 <URL: [http://www.mta.gov.tr/v2.0/turkiye\\_maden/maden\\_potansiyel\\_2010/Cankiri\\_Madenler.pdf](http://www.mta.gov.tr/v2.0/turkiye_maden/maden_potansiyel_2010/Cankiri_Madenler.pdf)> [Erişim Tarihi 15.07.2012]

Nillson, J. E. (2009), "Perspectives on the European Union" dersi, "Regions in Europe" sunumu, Blekinge Institute of Technology, Karlskrona, İsveç.

T.C. Başbakanlık Vakıflar Genel Müdürlüğü

T.C. Bilim Sanayi ve Teknoloji Bakanlığı (2012), 81 İl Durum Raporu. <URL: <http://www.sanayi.gov.tr>> [Erişim Tarihi 01.12.2012]

T.C. Çankırı Belediyesi Web Sitesi <URL: [www.cankiri.bel.tr](http://www.cankiri.bel.tr)> [Erişim Tarihi 01.11.2012]

T.C. Çankırı İl Kültür ve Turizm Müdürlüğü Web Sitesi

T.C. Çankırı Valiliği

T.C. Enerji ve Tabii Kaynaklar Bakanlığı Elektrik İşleri Etüt İdaresi Genel Müdürlüğü

T.C. Enerji ve Tabii Kaynaklar Bakanlığı Maden Tetkik ve Arama Genel Müdürlüğü

T.C. Gümrük ve Ticaret Bakanlığı, Esnaf ve Sanatkârlar Odası

T.C. İçişleri Bakanlığı Dernekler Dairesi Başkanlığı

T.C. Orman ve Su İşleri Bakanlığı Orman Genel Müdürlüğü, Ankara ve Kastamonu Orman Bölge Müdürlükleri

T.C. Ulaştırma, Denizcilik ve Haberleşme Bakanlığı Karayolları Genel Müdürlüğü

T.C. Ulaştırma, Denizcilik ve Haberleşme Bakanlığı, Devlet Demiryolları

TR82 Bölgesi İl Müdürlükleri

TR82 Bölgesi Üniversiteleri (Kastamonu, Çankırı Karatekin ve Sinop Üniversiteleri)

TR82 Ticaret ve Sanayi Odaları

Türkiye İstatistik Kurumu (TÜİK) Bölgesel İstatistikler <URL: <http://tuikapp.tuik.gov.tr/Bolgesel/anaSayfa.do?dil=tr>>

Türkiye İstatistik Kurumu (TÜİK) Web Sitesi <URL: [www.tuik.gov.tr](http://www.tuik.gov.tr)>