

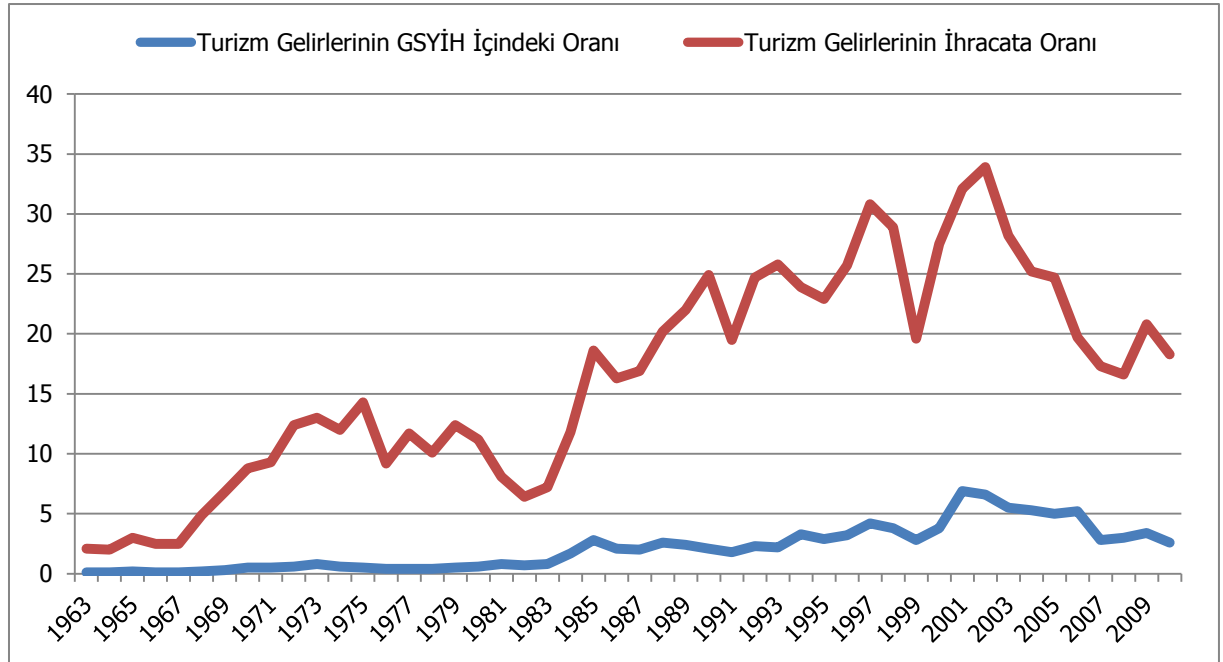
T.C. KUZAY ANADOLU KALKINMA AJANSI

1.1. Turizm

Doğal ve kültürel zenginlikleri, ekonomik ve sosyal faydaya dönüştürmesi, dolayısıyla yerel aktörlerin ekonomik bağımsızlığını ve refahını arttırması, turizm sektörünün her geçen gün daha fazla sahiplenilmesini mümkün kılmıştır. Turizmde artan bu sahiplenme ile Türkiye, gelen turist sayısına göre 2002'de dünyada 17. sıradayken, 2011 yılına gelindiğinde 6. sıraya yükselmiştir. Elde edilen turizm gelirleri bakımından ise 2002 yılından 2011 yılına kadarki sürede 12. sıradan 9. sıraya yükselmiştir (Kültür ve Turizm Bakanlığı, 2012). Türkiye'nin turist sayısı sıralamasındaki hızlı yükselişe karşın turizm gelirlerinin sıralamasında daha az yükselme görülmektedir.

Hizmetler sektöründeki ihracat kalemlerinden biri olan turizm, günümüzde birçok ülke ve bölge için birincil ekonomik faaliyet haline gelmiştir. Grafik 1 Türkiye'de turizm gelirlerinin Gayri Safi Yurt İçi Hâsıla (GSYİH) içerisindeki payını ve ihracata oranını göstermektedir. 1963 – 2010 yılları arasındaki dönem incelendiğinde turizm gelirlerinin GSYİH içindeki payının, en yüksek değerine 2001 yılında ulaştığı görülmektedir. 2001 – 2007 yılları arasında görülen düşüş hızı, 2008 – 2010 yılları arasında yavaşlamıştır. Turizm gelirlerinin ihracat içerisindeki payı ise yıldan yıla dalgalı bir seyir izlemektedir. 2001 ve 2002 yıllarında turizm gelirlerinin ihracata oranı %30'un üzerine çıkmıştır. 2001 yılında başlatılan Güçlü Ekonomiye Geçiş Programı'nın da bu yükselişte etkisi olmuştur; ancak bu yükselişi sonraki yıllarda görülen hızlı düşüş takip etmiştir. 2010 yılı itibarıyla turizm gelirlerinin GSYİH içerisindeki payı %3; ihracat içerisindeki payı ise %18 olarak gerçekleşmiştir. 2023 yılında Türkiye geneline oranla turizmde elde edilen gelirlerin daha fazla artması öngörülmektedir.

Grafik 1: Türkiye'de Turizm Gelirlerinin GSYİH ve İhracat İçindeki Oranı, 1963 – 2010 (%)



Kaynak: (Türkiye Seyahat Acentaları Birliği)

Türkiye'nin 2023 yılı için turizm vizyonu; sürdürülebilir turizm yaklaşımı benimsenerek istihdamın artırılmasında ve bölgesel gelişimde turizmin öncü bir sektör konumuna ulaştırılması ve Türkiye'nin 2023 yılına kadar, uluslararası pazarda turist sayısı ve turizm geliri bakımından ilk beş ülke arasında önemli bir varış noktası ve uluslararası bir marka haline getirilmesinin sağlanmasıdır (Kültür ve Turizm Bakanlığı, 2007). TR82 Bölgesi sahip olduğu doğal güzellikleri ile dünyada da gittikçe daha fazla ilgi gören birçok turizm türüne uygun yapısıyla Türkiye 2023 turizm hedeflerinde önemli bir role sahip olacaktır.

T.C.
KUZAY ANADOLU KALKINMA AJANSI

Turizm sektörü genel itibarıyla hizmetler sektörünün bir alt bileşeni olmakla birlikte kendi içerisinde farklı hizmetlerden (konaklama, seyahat, ulaştırma, yiyecek – içecek, rekreasyon, hediyelik eşya ve eğitim vb.) oluşmaktadır.

1.1.1. Konaklama Hizmetleri

Bölgede genel olarak konaklama hizmeti turizm yatırım belgeli tesisler, turizm işletme belgeli ve belediye belgeli tesisler aracılığıyla sağlanmaktadır. Tablo 1, turizm yatırım, turizm işletme ve belediye belgeli tesislerdeki tesis, oda ve yatak sayılarını göstermektedir. Türkiye genelinde turizm işletme belgeli tesisler sahip olduğu yatak kapasitesi ile ön sırada yer alırken; TR82 Bölgesi'nde ve illerinde belediye belgeli turistik tesisler oransal olarak turizm yatırım belgeli ve turizm işletmesi belgeli tesislerden daha yüksek kapasite sunmaktadır. Bahsedilen bu 3 tür tesisdeki yatak sayısı kapasitesi 2011 yılında Türkiye'de 1.441.706'ya ulaşmışken TR82 Bölgesi için 8.084 olmuştur.

Tablo 1: Turizm Yatırım, Turizm İşletmesi ve Belediye Belgeli Konaklama Tesisleri, Oda ve Yatak Sayısı, 2011

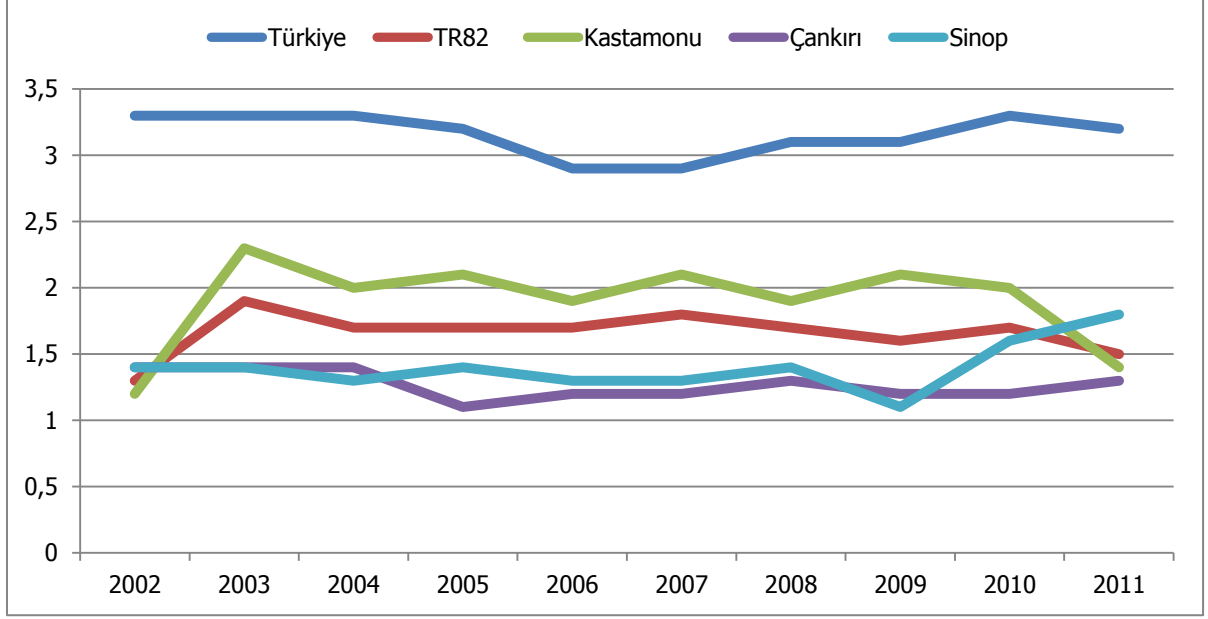
| | Turizm Yatırım Belgeli | | | Turizm İşletmesi Belgeli | | | Belediye Belgeli | | |
|--------------------|------------------------|---------|---------|--------------------------|---------|---------|------------------|---------|---------|
| | Tesis | Oda | Yatak | Tesis | Oda | Yatak | Tesis | Oda | Yatak |
| Kastamonu | 1 | 89 | 178 | 9 | 279 | 565 | 61 | 1.082 | 2.522 |
| Çankırı | 1 | 40 | 88 | 2 | 109 | 209 | 12 | 423 | 1.045 |
| Sinop | 5 | 185 | 380 | 6 | 156 | 314 | 66 | 1.163 | 2.783 |
| TR82 | 7 | 314 | 646 | 17 | 544 | 1.088 | 139 | 2.668 | 6.350 |
| Türkiye | 99 | 122.364 | 267.900 | 2.783 | 319.319 | 668.929 | 8.893 | 223.025 | 504.877 |
| TR82/TR (%) | 7,1 | 0,3 | 0,2 | 0,6 | 0,2 | 0,2 | 1,6 | 1,2 | 1,3 |

Kaynak: (Kültür ve Turizm Bakanlığı Strateji Geliştirme Başkanlığı)

İşletme belgeli tesislerde 2002 – 2011 dönemindeki ortalama geceleme sayıları Grafik 2 ile incelendiğinde, Türkiye'de ortalama 3 civarında olan geceleme sayısı TR82 Bölgesi için ortalama 1,5 seviyesinde olduğu görülmektedir. 2010 yılından 2011 yılına geçildiğinde Sinop'ta 1,6'dan 1,8'e yükselen ortalama geceleme sayısı Kastamonu'da 2'den 1,4'e düşmüştür. Çankırı'da ise 2002 – 2011 yılları arasında geceleme sayılarında büyük bir değişim görülmemiştir. 2005 yılında 1,1 ile en düşük geceleme sayısına sahip olan Çankırı'da geceleme sayısı 2011 yılında 1,3 seviyesinde gerçekleşmiştir. Kısa ve orta vadede yapılacak yatırımların ile Bölgede geceleme sayılarının artış göstereceği beklenmektedir.

T.C.
KUZAY ANADOLU KALKINMA AJANSI

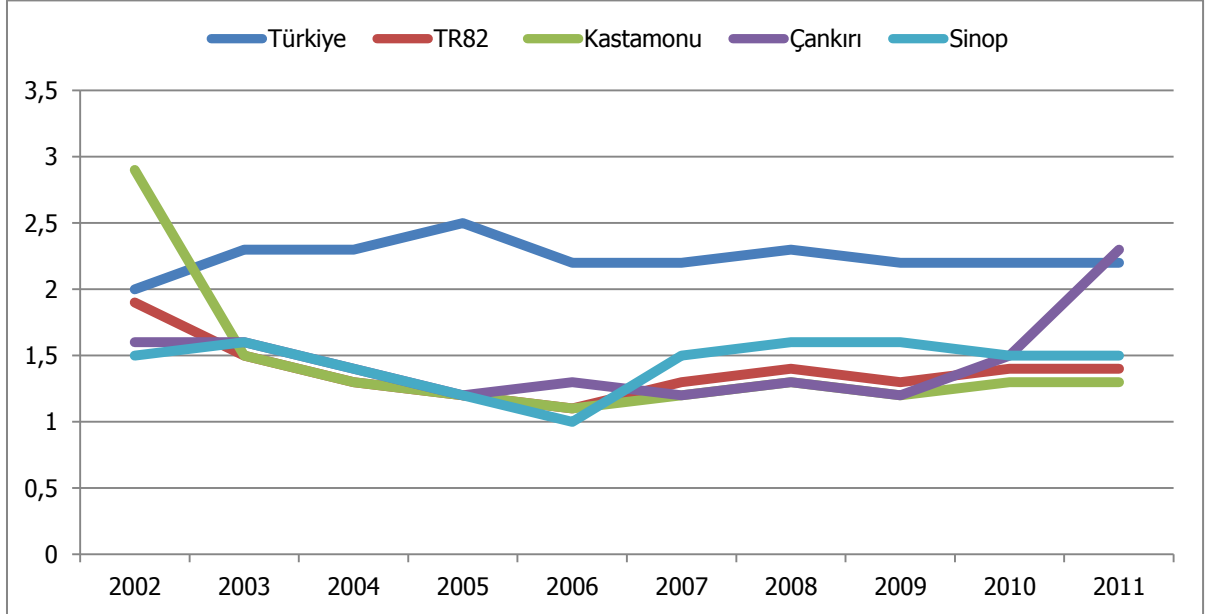
Grafik 2: Turizm İşletme Belgeli Tesislerde Ortalama Geceleme Sayıları, 2002 – 2011



Kaynak: (Kültür ve Turizm Bakanlığı Strateji Geliştirme Başkanlığı)

Belediye belgeli tesislerde 2002 – 2011 döneminde gerçekleşen ortalama geceleme sayılarına ilişkin bilgi Grafik 3 ile gösterilmektedir. Belediye belgeli tesislerde ortalama geceleme sayısı Türkiye için ortalama 2,3; TR82 Bölgesi'nde ise 1,4 seviyesindedir. Çankırı'da 2010 – 2011 döneminde hızlı yükselişi sonrasındaki hızlı düşüş izlemiştir; yükselişin nedeni belirtilen dönemde Çankırı'da düzenlenen Uluslararası Paraşüt Turnuvası karşılaşmalarıdır. Yıllık meydana gelen bu artış sayılmazsa Kastamonu, Çankırı ve Sinop illerinde belediye belgeli tesislerde ortalama geceleme miktarı durağan bir seyir izlemektedir.

Grafik 3: Belediye Belgeli Tesislerde Ortalama Geceleme Sayıları, 2002 – 2011



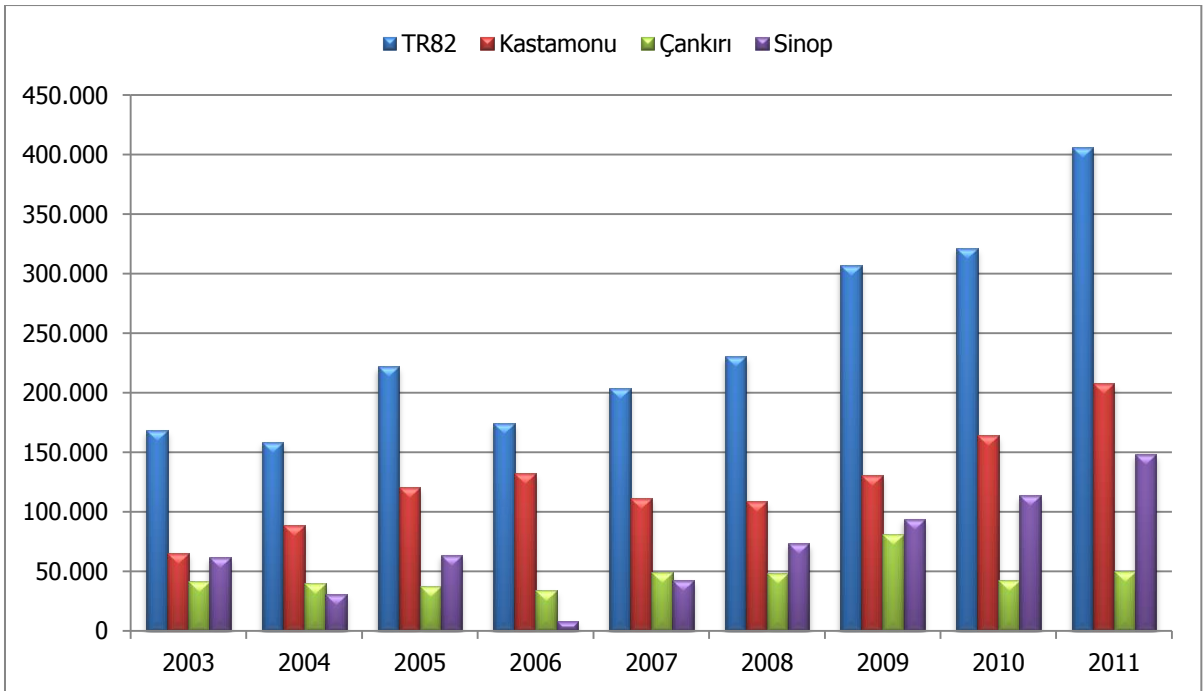
Kaynak: (Kültür ve Turizm Bakanlığı Strateji Geliştirme Başkanlığı)

Kastamonu, Çankırı ve Sinop ile TR82 Bölgesi için tüm belediye ve işletme belgeli tesislere gelen yerli ve yabancı turist sayıları toplanarak elde edilen toplam geliş sayısı Grafik 4 ile incelenmektedir. 2003 – 2011 arası yıllarda Kastamonu tesislere geliş sayısı bakımından ilk sırada yer almaktadır. Kastamonu

T.C. KUZAY ANADOLU KALKINMA AJANSI

geceleme sayılarına bakıldığında ise 2003 – 2006 ve 2008 – 2011 dönemleri arasında sürekli artış göstermektedir. Çankırı için ise tesise geliş sayılarında 2009 yılında bir yükseliş kaydedilmiş olsa da bu devamlı hale gelmemiştir. Sinop'ta 2007 yılından sonra tesislere geliş sayısında yine önemli miktarda artış sağlanmıştır. Bu önemli artışın bir nedeni havayolu ve karayolu bağlantısı olarak görülmektedir. Sinop Havalimanı 1993 yılında açılmış, 2001 yılında kapatılmıştır; Temmuz 2008'de tekrar açılan havalimanının ve Sinop – Samsun Sahil Yolu yatırımlarının da bir etkisi olarak tesislere geliş sayısı Sinop'ta artış göstermiştir. 2007 yılında Sinop'a gelen yerli ve yabancı turistlerin turizm işletme belgeli ve belediye belgeli tesislere geliş sayısı 42.647 iken sadece bir yıllık dönemde 73.258'e çıkmıştır. 2011 yılına gelindiğinde ise tesislere geliş sayısında 148.064'e ulaşılmıştır. Bir başka ifadeyle 2008 yılından 2011 yılına yalnızca 4 yıllık dönemde yerli ve yabancı turistlerin tesislere geliş sayıları yaklaşık 2 katına çıkmıştır. 2013 yılı içinde faaliyete geçen Kastamonu Havalimanı ile birlikte iyileştirilmekte olan ilçe bağlantı yolları, altyapı çalışmaları yapılacak alternatif tur rotaları ve tanıtım faaliyetlerinin de Kastamonu için benzer bir etki yaratacağı düşünülmektedir.

Grafik 4: Turizm Tesislerine Geliş Sayısı, 2003 – 2011

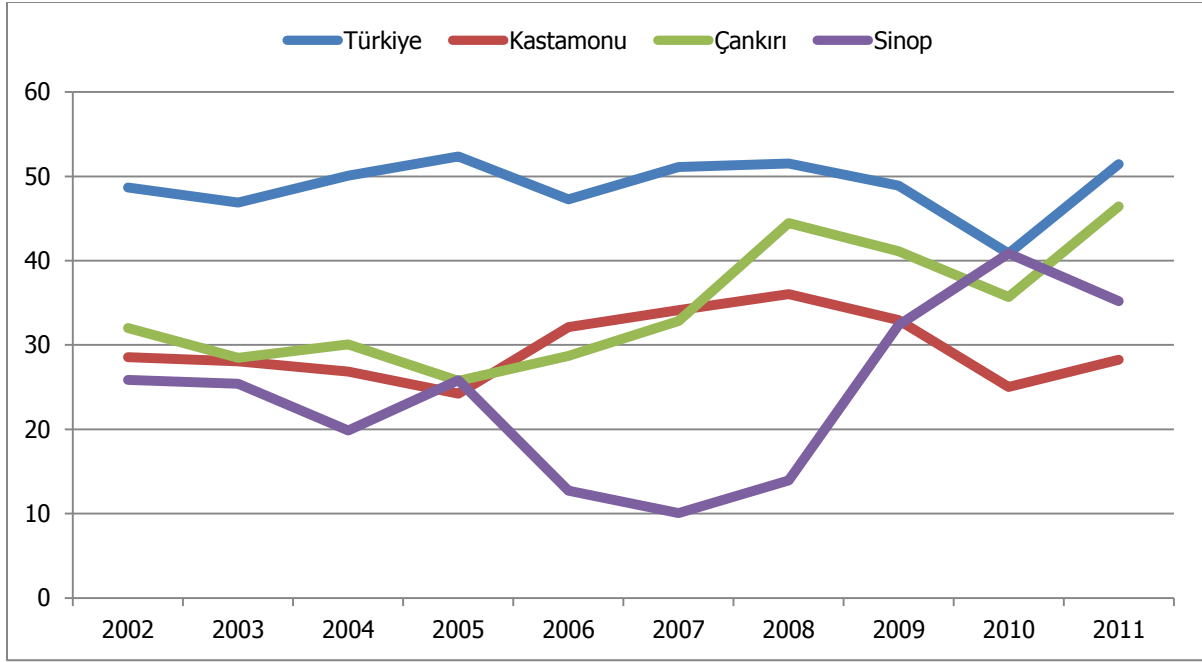


Kaynak: (Kültür ve Turizm Bakanlığı Strateji Geliştirme Başkanlığı)

2002 – 2011 döneminde işletme belgeli tesislerde doluluk oranları Grafik 5 ile incelendiğinde Kastamonu, Çankırı ve Sinop illerindeki doluluk oranlarının Türkiye genelinden düşük olduğu görülmektedir. Sinop'taki doluluk oranları yıldan yıla oldukça değişim göstermektedir. 2011 yılı verilerine göre işletme belgeli tesislerdeki doluluk oranları Türkiye'de %51, Kastamonu'da %28, Çankırı'da ilgili veri dönemindeki en yüksek doluluk ile %46, Sinop'ta ise %35 olmuştur.

T.C.
KUZAY ANADOLU KALKINMA AJANSI

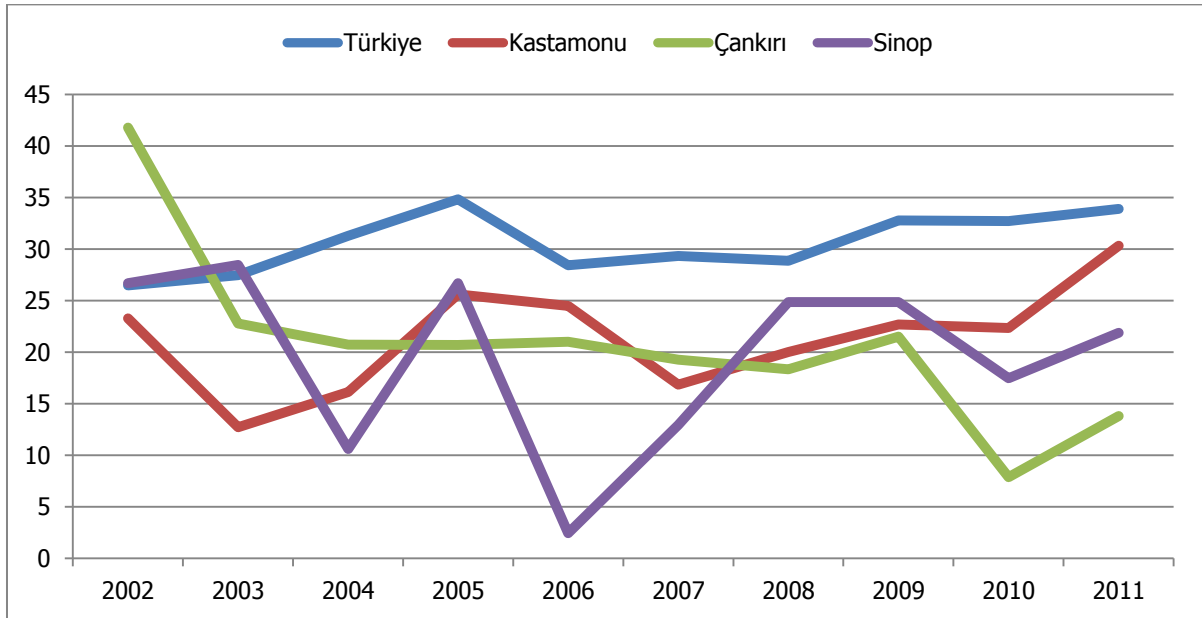
Grafik 5: İşletme Belgeli Tesislerde Doluluk Oranları, 2002 – 2011



Kaynak: (Kültür ve Turizm Bakanlığı Strateji Geliştirme Başkanlığı)

Grafik 5 ve Grafik 6 birlikte incelendiğinde, genel olarak belediye belgeli tesislerdeki doluluk oranlarının Türkiye, Kastamonu, Çankırı ve Sinop genelinde oransal olarak işletme belgeli tesislerden daha az olduğu görülmektedir. 2002 – 2011 dönemi yıllar arası değişkenlik belediye belgeli tesislerde daha fazladır. Özellikle Sinop'ta gerek işletme belgeli gerekse belediye belgeli tesislerde doluluk oranlarında yıldan yıla görülen değişkenlik fazladır.

Grafik 6: Belediye Belgeli Tesislerde Doluluk Oranları, 2002 – 2011



Kaynak: (Kültür ve Turizm Bakanlığı Strateji Geliştirme Başkanlığı)

Bölgenin sahip olduğu turizm alternatiflerine uygun olarak hedef kitle seçimi yapma geleceğe yönelik faaliyet tanımlaması yapma açısından oldukça önemlidir. 2009 – 2011 döneminde turizm işletme ve belediye belgeli tesislere geliş sayılarında yabancı turist oranları Tablo 2 ile incelendiğinde, 2011 yılına kadarki süreçte oransal olarak Kastamonu ve Çankırı'da bir miktar artış görülmektedir. Çankırı'da 2011

T.C.
KUZAY ANADOLU KALKINMA AJANSI

yılında görülen artışın düzenlenen geniş katımlı yamaç paraşütü turnuvasından kaynaklandığı düşünülmektedir. Türkiye tesislere geliş sayısında yabancı turist oranında %50'ye yaklaşmaktadır; TR82 Bölgesi ile kıyaslandığında aradaki farkın son derece fazla olduğu görülmektedir. TR82 Bölgesi'nin birincil odağı ulaşımındaki iyileşmeler ile birlikte büyük yerleşim merkezlerinden gelecek olan yerli turist olacaktır.

Tablo 2: Tesise Geliş Sayılarına Göre Yabancı Turist Dağılımı (%)

| | 2009 | 2010 | 2011 |
|------------------|------|------|------|
| Kastamonu | 1,1 | 1,1 | 2,6 |
| Çankırı | 0,1 | 0,3 | 3,1 |
| Sinop | 2,1 | 2,5 | 1,9 |
| TR82 | 1,1 | 1,5 | 2,4 |
| Türkiye | 42,8 | 47,4 | 46,6 |

Kaynak: (Kültür ve Turizm Bakanlığı Strateji Geliştirme Başkanlığı)

Tesislere geliş sayılarını hedef kitle seçiminde tek başına analiz etmek yeterli olmamaktadır. Yerli ve yabancı turistlerin turizm alışkanlıklarını turizm işletme ve belediye belgeli tesislere göre 2009 – 2011 yılları arasında geceleme sayılarıyla karşılaştırmak gerekirse; yabancı turistlerin geceleme sayısı yıldan yıla bir miktar değişkenlik gösterse de yerli turistlerin geceleme sayısından fazladır (Bkz. Tablo 3). Tek başına bu durumun incelenmesi yanıltıcı olacaktır; örneğin 2010 yılında Çankırı'ya sadece 41 tesise geliş sayısı ile toplam 232 gece konaklama yapılarak 5,7 geceleme sayısına ulaşılmıştır.

Tablo 3: Turizm İşletme ve Belediye Belgeli Tesislerde Yerli ve Yabancı Turist Geceleme Sayıları, 2009 - 2011

| | | Turizm İşletme Belgeli Tesislerde Geceleme Sayıları | | | Belediye Belgeli Tesislerde Geceleme Sayıları | | |
|------------------|----------------|---|------|------|---|------|------|
| | | 2009 | 2010 | 2011 | 2009 | 2010 | 2011 |
| Kastamonu | Yerli | 2,1 | 2,0 | 1,4 | 1,2 | 1,3 | 1,3 |
| | Yabancı | 1,7 | 2,0 | 1,5 | 3,0 | 1,8 | 1,6 |
| Çankırı | Yerli | 1,2 | 1,2 | 1,2 | 1,2 | 1,5 | 2,3 |
| | Yabancı | 2,7 | 1,2 | 2,3 | 1,6 | 5,7 | 4,7 |
| Sinop | Yerli | 1,1 | 1,6 | 1,7 | 1,6 | 1,5 | 1,5 |
| | Yabancı | 2,3 | 2,7 | 2,9 | 1,7 | 3,4 | 1,4 |
| TR82 | Yerli | 1,7 | 1,7 | 1,4 | 1,3 | 1,4 | 1,4 |
| | Yabancı | 2,4 | 2,4 | 2,3 | 2,1 | 2,8 | 1,7 |
| Türkiye | Yerli | 1,9 | 1,9 | 1,9 | 1,6 | 1,6 | 1,7 |
| | Yabancı | 4,2 | 4,3 | 4,1 | 4,0 | 3,3 | 3,3 |

Kaynak: (Kültür ve Turizm Bakanlığı Strateji Geliştirme Başkanlığı)

Tesis sınıfına göre sadece turizm işletme belgeli tesisler (pansiyon, otel, tatil köyü ve özel konaklama tesisleri) Tablo 4 ile görülmektedir. Kastamonu'da 1 pansiyon, 4 otel, 1 tatil köyü bulunmakta iken 5 tane de ağırlıklı olarak konak şeklinde hizmet veren özel konaklama tesisi bulunmaktadır. Çankırı'da sadece 3 otel mevcutken Sinop'ta işletme belgeli 9 otel bulunmaktadır. Konakların yenilenerek işletmeye çevrilmesi konaklama kapasitesini, yapılacak olan eklentiler de turizm çeşitliliğini arttıracaktır.

T.C.
KUZEY ANADOLU KALKINMA AJANSI

Tablo 4: Tesis Sınıfına Göre Turizm İşletme Belgeli Tesisler, 2012

| | Pansiyon | Otel | Tatil Köyü | Özel Konaklama Tesisleri |
|------------------|----------|------|------------|--------------------------|
| Kastamonu | 1 | 4* | 1 | 5 |
| Çankırı | 0 | 3* | 0 | 0 |
| Sinop | 0 | 9 | 0 | 0 |
| TR82 | 1 | 14 | 1 | 5 |

* 2013 yılına ait verilerdir.

Kaynak: (Kültür ve Turizm Bakanlığı Yatırım ve İşletmeler Genel Müdürlüğü)

Turizm işletme belgeli tesisler yıldız sayılarına göre Tablo 5 ile incelendiğinde; TR82 Bölgesi'ndeki tek 5 yıldızlı otelin Kastamonu'da bulunduğu görülmektedir. Çankırı'da bulunan işletme belgeli 3 otelin tamamı Merkez İlçe'de faaliyet gösteren otellerdir. Sinop'ta bulunan 9 işletme belgeli tesisin 6'sı 3 yıldızlıdır. Ulaşımındaki iyileşmelerle Bölgenin var olan turizm potansiyeline uygun olarak ilerleyen dönemde 3, 4 ve 5 yıldızlı otel açma, yıldız artırma ve diğer nitelik ve nicelik artıran yatırımların çoğalması öngörülmektedir.

Tablo 5: Tesis Türüne Göre Turizm İşletme Belgeli Tesisler, 2012

| | 2 Yıldızlı | 3 Yıldızlı | 4 Yıldızlı | 5 Yıldızlı |
|------------------|------------|------------|------------|------------|
| Kastamonu | 1 | 2 | 1* | 1 |
| Çankırı | 2 | 1* | 0 | 0 |
| Sinop | 2 | 6 | 1 | 0 |
| TR82 | 5 | 9 | 2 | 1 |

* 2013 yılına ait verilerdir.

Kaynak: (Kültür ve Turizm Bakanlığı Yatırım ve İşletmeler Genel Müdürlüğü)

TR82 Bölgesi'nde konaklama hizmeti yerine getiren işyerleri 2009 yılında 83 iken 2010 yılında %27'lik bir artış kaydederek 105'e ulaşmıştır (Bkz. Tablo 6). Türkiye'de ise 2009 yılında konaklama hizmeti sunan işyerleri 12.920 iken %24 artışla 16.065'e ulaşmıştır. Aynı dönemde çalışan sayılarında ise TR82 Bölgesi'nde işyeri sayılarındaki artışın tersine %23'lük bir azalış olmuştur. Türkiye'de ise işyeri sayılarındaki artışa paralel olarak işyerlerinde çalışan sayılarında da %24'lük bir artış gerçekleşmektedir. TR82 Bölgesi'ndeki konaklama hizmeti sunan işyerlerinin Türkiye içindeki oranı 2009 yılında %0,6 iken 2010 yılında %0,7'ye yükselmiş; çalışan sayıları oranı ise %0,3'ten %0,2'ye düşmüştür. TR82 Bölgesi'nde yerel birim başına istihdam 2009 yılında 5,6 iken 2010 yılında 3,4'e düşmüş; Türkiye'de ise 2009 ve 2010 yılları için yaklaşık 12,8 ile aynı kalmıştır. TR82 Bölgesi'nde konaklama hizmeti sunan işyerlerinde sağlanan istihdam Türkiye ile kıyaslandığında Bölgedeki konaklama hizmeti sunan işyerlerinin küçük ölçekli olduğu görülmektedir.

Bölge turizm konaklama ideali yoğun kitle turizmine hitap eden işletmeler şeklinde değil, şehir merkezleri dışında doğanın ve doğalın ön planda olduğu işletmeler şeklinde olması gerekmektedir. İlerleyen dönemde kapasiteleri de artacak olan turizm eğitimi veren kurumların, yetiştirdiği personel de sektörün yarattığı istihdama dâhil olacaktır. Önümüzdeki dönemde artacak talep, ulaşım ve çevresel altyapı iyileşmeleri, tüm yıla yaygın turizm trendi, tanıtım ve pazarlama konusundaki ilerlemeler ile birlikte yükselecek konaklama kapasitesi ile daha fazla kişiye istihdam sağlayan bir sektör konumuna gelecektir.

T.C.
KUZAY ANADOLU KALKINMA AJANSI

Tablo 6: Konaklama Hizmeti Sunan Yerel Birim ve Çalışan Sayıları, 2009 – 2010

| | | Yerel Birim Sayısı | Çalışanlar Sayısı |
|------|-------------|--------------------|-------------------|
| 2009 | TR82 | 83 | 461 |
| | Türkiye | 12.920 | 164.916 |
| | TR82/TR (%) | 0,6 | 0,3 |
| 2010 | TR82 | 105 | 357 |
| | Türkiye | 16.065 | 204.196 |
| | TR82/TR (%) | 0,7 | 0,2 |

Kaynak: (Türkiye İstatistik Kurumu, k)

1.1.2. Seyahat Hizmetleri

Bölgedeki turizm, kısa süreli konaklayan yerli turistlerin yoğun olduğu bir yapı sergilemektedir. Özellikle Kastamonu ve Sinop, turizm acenteleri tarafından düzenlenen bazı tur paketlerinin içerisinde yer almaktadır. Kastamonu’da 5, Çankırı’da 2 ve Sinop’ta ise 4 tane A grubu seyahat acentesi¹ faaliyet göstermektedir. Önümüzdeki dönemlerde artacak olan turist sayısına paralel olarak daha fazla tur bağlantısı yapmak, oluşturulan tur rotalarının tanıtım ve pazarlanmasını sağlayacak turizm acenteleri ve turistlere Bölgede eşlik edecek donanımlı tur rehberleri sayısının artması gerekmektedir.

1.1.3. Ulaştırma Hizmetleri

Bölgedeki ulaşılabilirlik sorununu çözmek amacıyla ortaya konulan, devam eden ve planlanan birçok proje bulunmaktadır. Uygulamaya konulan bu projelerin, erişim sorununu ortadan kaldırması beklenmektedir. Ancak planlanan tüm çalışmaların Bölgedeki en önemli mirasın doğa olduğu düşünülerek çevreyi tahrip etmeden var olan ruha uygun bir şekilde yapılması gerekmektedir. Ilgaz Tüneli, Kastamonu Havalimanı, yenilenen ve kapasitesi artırılan Sinop Havalimanı, iyileştirilen ve iyileştirilecek olan ilçe bağlantı yolları gibi yatırımlar, turizm talebinin artması yönünde etki edecektir. Ayrıca ilçe bağlantılarını sağlayan seferlerin turizm talebinin yüksek olduğu zamanlarda artırılması Bölge içerisindeki turizm hareketliliğini de artıracaktır.

1.1.4. Yiyecek – İçecek Hizmetleri

Kastamonu, Çankırı ve Sinop illerindeki mutfak kültürünün sunulduğu, tüketicilere, turistlere yiyecek-içecek hizmeti sunan işyerlerinin ve işyerlerinde çalışanların sayısı 2009 ve 2010 yılları için Tablo 7 ile incelenmektedir. TR82 Bölgesi’nde yiyecek ve içecek hizmeti sunan işyerleri 2009 yılında 1.442 iken 2010 yılında %38’lik bir artış kaydetmiştir. Türkiye genelinde 2009 yılından 2010 yılına yerel birim sayısında görülen %5’lik azalışa rağmen TR82 Bölgesi işyerlerinden yiyecek ve içecek hizmeti sunanların Türkiye içerisindeki oranı %0,71’den %1,04’e yükselmiştir. 2009 yılında 1.874 kişinin çalıştığı yiyecek ve içecek hizmeti sunan işyerleri 2010 yılında 7.783 kişinin çalıştığı bir alt sektör haline gelmiştir. 2009 yılında işletme başına istihdam 1,3 iken 2010 yılında 3,9’a yükselmiştir. TR82 Bölgesi’nde yiyecek ve içecek hizmeti sunan işletmelerde sağlanan istihdam turizmin gelişmesiyle daha da artabilir. İşyerlerinde çalışmakta olan personel kapasitesi ise işletmelerin de desteği ile turizm eğitimi veren kurumlar tarafından düzenlenen programlar ile artırılması gerekmektedir.

¹ A grubu seyahat acentesi, kâr amacı ile turistlere turizm ile ilgili bilgiler vermeye, paket turları ve turları oluşturmaya, turizm amaçlı konaklama, ulaşırma, gezi, spor ve eğlence hizmetlerini görmeye yetkili olan, oluşturduğu ürünü kendi veya diğer seyahat acenteleri vasıtası ile pazarlayabilen ticarî kuruluşlardır (Seyahat Acentaları ve Seyahat Acentaları Birliği Kanunu, 1972).

T.C.
KUZEY ANADOLU KALKINMA AJANSI

Tablo 7: Yiyecek ve İçecek Hizmeti Sunan Yerel Birim ve Çalışan Sayıları, 2009- 2010

| | | Yerel Birim Sayısı | Çalışanlar Sayısı |
|------|-------------|--------------------|-------------------|
| 2009 | TR82 | 1.442 | 1.874 |
| | Türkiye | 202.496 | 457.484 |
| | TR82/TR (%) | 0,71 | 0,41 |
| 2010 | TR82 | 1.990 | 7.783 |
| | Türkiye | 191.496 | 513.604 |
| | TR82/TR (%) | 1,04 | 1,52 |

Kaynak: (Türkiye İstatistik Kurumu, k)

1.1.5. Rekreasyon

Rekreasyon faaliyetleri, katılanın gönüllü olarak seçtiği ve boş zamanını değerlendirdiği etkinlikleri kapsamaktadır. Bunlar müzikal uğraşlar, sportif etkinlikler, oyunlar, sanatsal etkinlikler, doğa etkinlikleri, sosyal ve kültürel etkinlikler olarak genel başlıklar altında toplanabilir. Bu faaliyetler için geniş ve doğaya yakın alanlar ile özel alt yapı olanaklarına ihtiyaç duyulmaktadır. Bu açıdan bakıldığında, eğlen – dinlen kavramı, seyahat ve konaklamayı içeren turizm kavramı ile yakın bir ilişki içerisine girmektedir. Rekreasyonel turizm; piknik, olta ile balık avlama, yüzme, fuar, doğada yürüyüş, sandal gezintisi, bitki örtüsü inceleme, doğal yapıları inceleme, tarihi yapıları inceleme, dağcılık, avcılık, hayvan besleme, bahçe işleri, kayak yapmak, ılıcalar, kuş ve doğa gözlemciliği, fotoğrafçılık, paintball, at binmek, bisiklet sürme, yeme-içme (gurme), maket yapmak, yemek yapmak, uçurtma uçurmak gibi birçok etkinlikten oluşmaktadır (Demirci Orel & Yavuz, 2003). Belirtilen turizm türleri genel itibarıyla TR82 Bölgesi'nin potansiyeline uygundur. Yüzey şekillerinin farklılığı, iklim ve bitki örtüsü özellikleri, kültürel mirası ve doğası TR82 Bölgesi'nin sunduğu turizm çeşitliliğini artırmaktadır. Rekreasyon kapsamı içerisinde değerlendirilebilecek turizm türlerinden Bölgeye uygun olanlar analiz edildiğinde potansiyel oluşturan türlerde alt ve üst yapı eksiklikleri bulunmaktadır. Alt ve üst yapı eksiklikleri giderilmesine paralel tanıtım çalışmalarının yapılması gerekmektedir.

1.1.5.1. Sağlık Turizmi ve Termal Turizm

Türkiye, Kültür ve Turizm Bakanlığı verilerine göre termal kaynak zenginliği ve potansiyeli açısından dünyada ilk yedi ülke arasında değerlendirilmektedir. Yıl içerisinde 12 ay turizm yapma ve buna bağlı yüksek doluluk oranı yakalamaya imkân tanınması, Bölge içerisindeki diğer turizm türleri ile birleştirilmesi gibi avantajları olan termal turizm; Bölge için kısmen potansiyel oluşturan bir türdür. Türkiye Jeotermal Kaynaklar Haritasına göre Kastamonu'da 1, Çankırı'da 2 kaynak bulunmaktadır. Termal kaynaklar, genel olarak fay hatlarının olduğu bölgelerde bulunmaktadır. Kuzey Anadolu fay hattının geçmekte olduğu TR82 Bölgesi'nde sağlık ve termal turizm kaynaklarını araştırmaya yönelik fizibilite çalışmalarının yapılması gerekmektedir.

1.1.5.2. Kış Turizmi

Kültür ve Turizm Bakanlığı tarafından Türkiye genelinde belirlenmiş 25 Kış Turizm Merkezi'nin 2'si TR82 Bölgesi sınırları içinde yer almaktadır. Hem Çankırı, hem de Kastamonu sınırları içinde bulunan Ilgaz Dağı Mili Parkı sahip olduğu zengin bitki örtüsü, kışın düşen kar kalitesi ve karın yerde kalma süresi bakımından kış sporları ve kar mevsimi konaklaması için ideal bir ortam sunmaktadır. Bölgede, Kadınçayırı – Yıldıztepe Turizm Merkezi (Çankırı), Kastamonu - Çankırı Ilgaz Turizm Merkezi ve Küre-Belören Tatil Köyü'nde kayak sporu yapılmaktadır (Kuzey Anadolu Kalkınma Ajansı, 2011).

1.1.5.3. Yayla Turizmi

Kültür ve Turizm Bakanlığı tarafından yayla turizmi, diğer turizm türlerini destekleyici bir turizm türü olarak benimsenmiştir. Bu amaçla Bakanlıkça yayla turizm merkezleri oluşturulmuştur. Bu merkezlerin oluşturulmasında ilgili yerin doğal değerler bakımından potansiyelinin zengin olması, sivil mimari karakterinin olması, kent merkezlerine ulaşımın kolay sağlanması, yöre halkının sosyal karakterinin

T.C. KUZAY ANADOLU KALKINMA AJANSI

turizme yatkın olması, sunulan aktivitelerin ekonomik olarak sürdürülmesi ve belki de en önemlisi diğer turizm çeşitleri ile uyumunun sağlanabilir olması gibi kriterler rol oynamaktadır (Kültür ve Turizm Bakanlığı, b). Bu şekilde belirlenen yayla turizm merkezlerinden üç tanesi Sinop'ta bulunmaktadır. Bu çerçevede 1991 yılında Ayancık Akgöl, Kozfindık Bozarmut Yaylası, Türkeli Kurugöl turizm merkezleri olarak ilan edilmiştir. TR82 Bölgesi'nde ilçeler düzeyinde potansiyel barındıran yukarıdaki kıstasların bir kısmına sahip olan birçok alternatif turizm noktası bulunmaktadır. Özellikle kırsalda yaşayan insanların ekonomik gelirini arttırması ve diğer turizm türleriyle birleştirilebilir olması sebebiyle yayla turizmi uygulamaları Bölge için önem taşımaktadır. Bu kapsamda yayla turizmi potansiyeli olan noktalarda konaklamaya uygun fiziki eklentiler yerel ve doğal doku desteklenerek, korunarak yapılmalıdır; var olanlar yenilenmelidir. Yürüyüş ve bisiklet yolları gibi doğaya uygun çeşitlilik sağlayıcı eklemeler yapılmalıdır.

1.1.5.4. Mağara Turizmi

Türkiye oldukça fazla sayıda mağaraya sahiptir, fakat her mağara turizme kazandırılmamaktadır. Kültür ve Turizm Bakanlığı tarafından bir mağaranın turizme kazandırılması için bir dizi kriteri sağlaması beklenmektedir. Mağaranın turizme hizmet veren yerleşim merkezlerine yakın olması, oluşum ve morfolojik özellikleri bakımından farklı ve ilgi çekici bir takım unsurları taşıması, arkeolojik ve kültürel değer taşıması, mağaraya ulaşımın rahat ve kolay olması, mağaraya girişin ve çevresinin ziyaretçilere hizmet vermeye uygun düzenlemeler yapılmasına elverişli olması gerekmektedir (Kültür ve Turizm Bakanlığı, a). Bu kıstaslara sahiplik ortaya koyulduktan sonra izlenecek bir dizi yasal sürecin akabinde mağara turizme açılabilir. Çankırı'da 500 yıldır kullanıldığı düşünülen tuz rezervlerine sahip olan Tuz Mağarası'nın sağlık turizmiyle birleştirilerek turizme kazandırılması yönünde devam eden çalışmalar bulunmaktadır. Bölgedeki diğer mağaraların bahsedilen kriterler çerçevesinde uygun olanları ile ilgili altyapı ve tanıtım çalışmalarının artması gerekmektedir.

1.1.5.5. Av Turizmi

Çeşitlendirilmiş turizm faaliyetlerinden biri olan av turizmi, Bölgenin coğrafi karakteri, av hayvanı varlığı ile birlikte yaratılan ekonomik geliri, sınırlandırmalarına ve kurallarına bağlı olmak üzere oldukça yükseltecek bir turizm türüdür. Kültür ve Turizm Bakanlığı verilerine göre av organizasyonlarına izin verilebilecek iller arasında Kastamonu, Çankırı ve Sinop illeri de bulunmaktadır. Bölgedeki mevcut avlakların tanıtılması ve potansiyel gösteren alanların avlağa dönüştürülmesi gerekmektedir. Koruma alanları türlerinden biri olan Yaban Hayatını Geliştirme Sahaları (YHGS) olarak Kastamonu Azdavay Kartdağı YHGS, Kastamonu Ilgazdağı YHGS, Kastamonu Taşköprü Elekdağı YHGS, Kastamonu Tosya Gavurdağı YHGS ve Sinop Bozburun YHGS belirlenmiştir. Bunların haricinde orman işletme şeflikleri ve devlet avlağı sahalarında da belirlenen şekilde av turizmi yapılmaktadır. Bölgede genel olarak karaca, kızılgeyik ve yaban domuzu avcılığı yapılabilmektedir. Avlanma izin ücretleri yabancı ve yerli turiste göre değişkenlik göstermektedir. Kotalar sezonuna göre yerli ve yabancı turist ayırımında belirlenmiştir. Av turizmine uygun alanların tanıtımının yapılması, doğal denge göz önünde bulundurularak kotalar ve sahalar üzerine çalışma yapılmalıdır.

1.1.5.6. Kongre Turizmi

TR82 Bölgesi'ndeki otel faaliyetlerinin önemli bir kısmı konaklama üzerinedir. Fakat gün geçtikçe otellerin toplantı ve kongre amaçlı kullanımı artmaktadır. Otellerin kullanım alanlarının yaygınlaşması farklı turizm alanlarının da gelişmesini sağlayacaktır. Ulaşım ve erişilebilirlik yönündeki engeller kalktıkça, altyapı ve üstyapı iyileştirmeleri ve otel yatırımlarıyla birlikte Ankara'ya yakınlığı da fırsata çevrilerek TR82 Bölgesi illeri ilerleyen dönemde kongre turizmi için uygunluk göstermektedir. Tesislerin nitelik ve nicelikçe artırılması ile tanıtım çalışmaları belirtilen potansiyelin harekete geçmesini sağlayacak; turizm faaliyetleri yıl boyunca gerçekleştirilebilecektir.

T.C. KUZAY ANADOLU KALKINMA AJANSI

1.1.5.7. Gençlik Turizmi

2012 yılı ADNKS verilerine göre Türkiye ve Ankara nüfusunun %25'i, Kastamonu nüfusunun %21'i, Çankırı nüfusunun %23'ü, Sinop nüfusunun ise %21'i 15 – 29 yaş arası bireylerden oluşmaktadır. Kastamonu, Çankırı ve Sinop illerinde gelişmekte olan 3 üniversite; oldukça yakın bir konumda bulunması ile birlikte 6 devlet, 11 vakıf üniversitesine ev sahibi olan Ankara, TR82 Bölgesi'nin gençlik turizmi bakımından önemli bir merkez haline gelmesini sağlamaktadır. Ilgaz Dağı Milli Parkı hedef kitlesi üniversite öğrencileri olan birçok tur paketi arasında yer almaktadır. Devam eden altyapı ve üstyapı çalışmalarının tamamlanmasıyla TR82 Bölgesi'nin spor ve gençlik kulüpleri için daha fazla tercih edilen noktalar arasına girmesi hedeflenmektedir. Ayrıca Ilgaz Dağı yapılacak olan düzenlemeler ile pek çok spor kulübü tarafından kamp döneminde kullanılan bir merkez olma potansiyeli taşımaktadır. Bu kapsamda, hedef odaklı tanıtım faaliyetleri yürütülmelidir.

1.1.5.8. İnanç ve Tarihi Eser Turizmi

Bölgenin turizm potansiyelinin önemli bir kısmını temsil eden tarihi, Antik çağlara uzanan ve arka arkaya birçok medeniyete ev sahipliği yapmış kaleler, kaya mezarları, geleneksel mimari örneği konak ve evler, tarihi hanlar, hamamlar, camiler gibi tarihi eserler ile çok sayıdaki türbe, medrese ve külliye gibi inanç turizminin merkezinde bulunan yapılar yıl boyunca Bölgeye turist çekmektedir (Kuzey Anadolu Kalkınma Ajansı, 2011). Bu değerlerin tanıtımı yapılarak Bölge turizmine katkısının artırılması gerekmektedir.

1.1.5.9. Ekoturizm

Sürdürülebilir turizm hedefiyle doğaya dayalı turizm olarak ifade edilen ekoturizm kapsamında yapılan faaliyetlerin, doğayı ve ekolojik dengeyi gözetmesi, kırsal nüfusa gelir sağlaması gerekmektedir. Ekoturizm, Bölgedeki çeşitli zenginliklerin ve kırsal nüfusun varlığıyla beraber özellikle önem verilmesi gereken bir turizm çeşididir. Ekoturizm milli parklar, tabiat koruma alanları, dağlar, kanyonlar, mağara ve şelaleler gibi doğal kaynaklarla sınırlı kalmamakta; aynı zamanda kültürel unsurlar ile yöresel ürünleri de içermektedir. Çok yüksek maliyetli yatırımlar da gerektirmeyen ekoturizm, TR82 Bölgesi'nde özellikle kırsal nüfusun artmasını ve korunmasını sağlayacağı için, Bölge açısından uygunluk göstermektedir. TR82 Bölgesi'nde onaylanmış 6 Turizm Merkezi (TM), 1 Kültür ve Turizm Koruma ve Geliştirme Bölgesi (KTKGB) bulunmaktadır. Bunlardan 3'ü kış, 3'ü yayla ve 1 tanesi de kıyı temalı turizm merkezleridir (Bkz.Tablo 8).

Tablo 8: Turizm Merkezleri, 2012

| Adı | İl | İlçe | Tema |
|--|-----------------------|----------------------------|-------|
| Çankırı Ilgaz Kadınçayırı Yıldıztepe KTKGB | Çankırı | Ilgaz | Kış |
| Çankırı Ilgaz Kadınçayırı Yıldıztepe TM | Çankırı | Ilgaz | Kış |
| Kastamonu – Çankırı Ilgaz Kış Sporları TM | Kastamonu, Çankırı | Kastamonu, Tosya, Ilgaz | Kış |
| Sinop Ayancık Akgöl TM | Sinop | Ayancık | Yayla |
| Sinop Bahçeler TM | Sinop | Sinop | Kıyı |
| Sinop Kozfındık Bozarmut Yaylası TM | Sinop | Gerze | Yayla |
| Sinop Türkeli Kurugöl TM | Sinop | Türkeli | Yayla |

Kaynak: (Kültür ve Turizm Bakanlığı, c)

Ilgaz Dağı Milli Parkı dağın pist yapısı (uzunluk, eğim), kar türü gibi kriterler bakımından kış sporlarına uygun olduğu gibi zengin bitki örtüsü, flora ve faunasıyla kış turizmi dışında da özellikle yıla yaygın yapılabilecek pek çok turizm türü için uygundur. 1976 yılında milli park ilan edilen alanda 6 otel, kayak federasyonuna ait bir tesis ve kamu kurumlarına ait sosyal tesisler bulunmaktadır (Orman ve Su İşleri Bakanlığı, 2012).

T.C. KUZAY ANADOLU KALKINMA AJANSI

2000 yılında Bakanlar Kurulu kararıyla milli park ilan edilen Küre Dağları Milli Parkı Kastamonu ve Bartın sınırları içerisinde kalmaktadır. Pınarbaşı, Azdavay, Cide ve Şenpazar ilçelerinden milli parka girmek mümkündür. Milli Parkın içerisinde ve tampon bölgesinde bulunan ekoturizm potansiyeli olan Valla Kanyonu, Ilgarini Mağarası, Ilica Şelalesi, Çatak Kanyonu, Aydos Kanyonu gibi birçok kanyon, şelale ve mağara bulunmaktadır. Milli park içerisindeki ve çevresindeki biyolojik ve kültürel çeşitliliğin korunması için uygulanmış ve uygulanmakta olan birçok proje bulunmaktadır (Küre Dağları Milli Parkı, 2010).

Bölgede ekoturizm açısından görülmeye değer önemli bir yer de Türkiye'deki 33 Tabiatı Koruma Alanı'ndan bir tanesi olan Sinop'taki Sarıkum Tabiatı Koruma Alanıdır. Farklı ekosistemlerin bir arada bulunduğu 78,5 ha'lık alanın büyük bir bölümü aynı zamanda I. Derece Doğal Sit Alanı olup; Bölge kuşların göç alanı üzerinde bulunduğundan yüze yakın kuş çeşidinin konaklama ve barınma alanıdır (Kuzey Anadolu Kalkınma Ajansı, 2011).

Var olan tabiat koruma alanı, turizm merkezleri, kültür ve turizm koruma ve geliştirme bölgesi içinde yer almayan ekoturizme ve fotoğrafçılık, kuş gözlemciliği, doğa yürüyüşü, bisiklet, agroturizm gibi yan turizm türlerine de ev sahipliği yapabilecek, kalabalık şehirlerde yaşayan insanların aradığı huzuru aslını tahrip etmeden yerel kültürüyle birlikte sunabilecek pek çok alan TR82 Bölgesi'nde bulunmaktadır.

1.1.5.10. Deniz ve Kıyı Turizmi

Deniz ve kıyı turizminde ulusal ve uluslararası olarak oldukça rekabetçi olan Akdeniz ve Ege sahilleri ile kıyaslandığında coğrafi koşullar, yaz süresinin kısa olması gibi nedenlerden dolayı Kastamonu ve Sinop ilçeleri dezavantajlı konumdadır. Öte yandan daha sakin bir yaz tatili planlayan, özellikle yerli ve yakın yerleşim yerlerinde bulunan turistler için başka turizm türleriyle de birleştirme olanağı tanınması TR82 Bölgesi sahillerini seçilebilir kılmaktadır. Küresel ısınmanın bir sonucu olarak ilerleyen yıllarda çok daha sıcak olacak güney sahilleri yerine kuzey sahilleri daha önemli bir konuma geçebilecektir. Var olan ve iyileştirilen havayolu bağlantısı, karayollarındaki düzenlemeler, Karadeniz sahil yolu deniz ve kıyı turizm talebine pozitif etki yapacaktır. Karadeniz'in neredeyse orta noktasında bulunan Sinop Limanı kruvaziyer turizmi açısından Bölgede önemli bir yer tutmaktadır. Tarihi ve turistik merkezlerin ziyaret edilmesinin yanı sıra kent merkezi ekonomisine de oldukça büyük miktarda getiri sağlamaktadır. Marina yatırımları ve tanıtım faaliyetleri ile deniz turizminin ekonomik faydasını artırmak mümkündür. Kültür ve Turizm Bakanlığı'nın belirlediği çevre eğitimi ve bilgilendirme, yüzme suyu kalitesi, çevre yönetimi, güvenlik ve hizmetler kriterlerini sağlayan plajlara bir kalite göstergesi olarak mavi bayrak verilmektedir. TR82 Bölgesi'nde mavi bayrağa sahip plaj bulunmamaktadır.

1.1.5.11. Etkinlik Turizmi

Etkinliklere, festivallere, şenliklere katılmak gittikçe daha fazla rağbet gören bir turizm türünün de oluşmasına neden olmuştur. İnsanların tatil dönemlerini bilinen turizm noktalarında dinlenerek geçirmek yerine daha aktif, öğrenmek, yaşayarak ve dinlenerek geçirme taleplerinin artışı tüm turizm türlerine de entegrasyon sağlayabilecek olan etkinlik turizminin önemini artırmıştır. TR82 Bölgesi bölge dışında yaşayanların bağlantılarını korumaya yatkın oldukları bir coğrafyadır. Özellikle yaz aylarında gerek yurt içi gerekse yurt dışından insanlar bölgeye dönerek önemli ölçüde sosyal ve ekonomik canlılık getirmektedirler. Artan bu nüfusun yanı sıra bölge dışı turistlere de yönelik olan etkinlikler içerik ve nicelikçe artmaktadır. Bu etkinliklerden bir tanesi de Atatürk ve İstiklal Yolu Yürüyüşü'dür. Kurtuluş Savaşı sürecinde çok önemli bir yere sahip olan, milli mücadele zamanında silah ve cephane taşınan İstiklal Yolu gönüllüleri ve mahkûmların çabalarıyla oluşturulmuştur. İnebolu Şeref ve Kahramanlık Günü etkinlikleri kapsamında haziran ayı içerisinde Kastamonu – İnebolu arasındaki 105 km'lik yol Bölgenin ve Türkiye'nin birçok yerinden gelenler tarafından yürünmektedir. Güzergâhın Çankırı kısmı da başka zamanlarda yürünmektedir, önümüzdeki dönemde Kastamonu ile bağlantısı sağlanarak parkur genişletilmesi gerekmektedir.

T.C. KUZAY ANADOLU KALKINMA AJANSI

TR82 Bölgesi'nde ilçe düzeyinde de yapılmakta olan birçok festival bulunmaktadır. Uluslararası Taşköprü Kültür ve Sarımsak Festivali, ağustos ayı içinde yapılmaktadır. Birçok insanın ortak bir mekânda buluşmasını da sağladığından tarım, orman, hayvancılık ve tarımsal gıda fuarı da 2012 yılındaki festival kapsamında düzenlenmiştir. TR82 Bölgesi'nde birçok kişi ve kurum tarafından desteklenen geniş katılımlı etkinlikler arasında Cide Rifat Ilgaz Sarı Yazma Kültür ve Sanat Festivali, Ilgaz Dağı Kültür ve Turizm Festivali, Şeyh Şaban-ı Veli ve Kastamonu Evliyalarını Anma Etkinlikleri, Daday At Yarışları Sportif Faaliyetleri, Şabanözü Geleneksel Kültür – Sanat ve Güreş Festivali, Eldivan Kültür ve Turizm Altın Kiraz Festivali, Gerze Uluslararası Kültür ve Sanat Festivali ve Uluslararası Karikatür Günleri ve Hacıkadı Horozu Karikatür Yarışması, Bayramören, Çerkeş ve Kursunlu ilçelerinde yapılan paraşüt turnuvaları etkinlik turizmi alternatiflerinin bir bölümünü oluşturmaktadır.

1.1.5.12. Gastronomi Turizmi

Gastronomi turizmi, farklı yemek kültürlerinin ve alışkanlıklarının tecrübe edilmesine dayalıdır. Gastronomi turizmi de diğer turizm türlerine uyum sağlama avantajıyla turizm sektöründen elde edilen gelirin artırılması noktasında oldukça önemli bir yere sahiptir. Bölge yöresel mutfağı, Türk mutfağı içinde önemli bir konuma sahip olacak çeşitlilik ve nitelikte ürün alternatifine sahiptir. Turizm noktalarının pazarlanmasında bütünün önemli bir parçası olan gastronomi turizminin elde edilen geliri ve kalış süresini arttırıcı etkileri vardır. Ayrıca gastronomi turizmi yerel insanları sahip oldukları kültürün korunması ve genç kuşaklara aktarımı konusunda teşvik de etmektedir.

Gastronomi turizmi unsurlarını oluşturan, birçoğu sadece Kastamonu, Çankırı, Sinop illerine ait yöresel lezzetler diğer turizm türleriyle de birleştirilerek sektörün rekabet ve gelir yaratma özelliğini arttıracaktır. Bölgemizin tarihte birçok medeniyete ev sahipliği yapması, çeşitli yüzey şekillerine paralel olarak oluşan bitki örtüsü, iklim, ürün çeşitliliği sayesinde sahip olduğu yöresel mutfağı oldukça dikkat çekmektedir.

Çekme helva ve diğer helva çeşitleri, etli ekmek çeşitleri, banduma, ekşili pilav, simit tiridi, ecevit çorbası, kuyu kebabı, güveç, mantı ile sarma çeşitleri gibi yiyecekler; içeceklerden eğiş Kastamonu'nun en dikkat çekici yemek alternatiflerindedir. Kastamonu'daki zengin orman ve bakır varlığına da paralel olarak kullanılan mutfak araç gereçleri de oldukça yaygın olarak kullanılmaktadır (Kastamonu Valiliği, 2010).

Çankırı'nın yöresel yemekleri bamya çorbası, etli hamur (mantı), tarhana çorbası, gözleme, cızlama, güveç, pihti, harmandaşı, fit fit aşı, cevizli hamur, çeç böreği, mıhlama, keşkek, çalma, çekme helvası ve baklava olarak sayılabilir (Çankırı İl Kültür ve Turizm Müdürlüğü).

Nokul (üzümlü cevizli, kıymalı, yoğurtlu), pilaki, mısır pastası, kaşık çıkartması (mamalika), keşkek, içi etli hamur (kulak hamuru), ıslama, mısır çorbası, mısır tarhanası, sirkeli pırasa, içli tava, katlama, kabak millesi ve hamursuz tatlısı Sinop'un yöresel yemeklerinden örneklerdir (Sinop İl Kültür ve Turizm Müdürlüğü).

Gastronomi turizm potansiyelinin diğer turizm türleriyle bütünleşik olarak değerlendirilmesi gerekmektedir. Özellikle ana turizm rotalarında gastronomi turizmi ön plana çıkarılarak, turizmin çeşitlendirilmesi gerekmektedir.

1.1.6. Hediyeleşik Ürünler

Yöresel dokumalar, ağaç oyma işleri, kaya tuzundan yapılan objeler, el yapımı tekneler Bölgede turistlerin beğenilerine sunulmuş eşyalardan bazılarıdır. Ağaç işlerinde TR82 Bölgesi'nde yerleşmiş yöresel bir kültür olduğu görülmektedir. Sandalye, masa, kaşık gibi el işçiliği yoğun ürünler yapılmaktadır. Özellikle kadınlar için gelir sağlayıcı yöresel dokumaların, yerel kültüre uygun giydirilmiş oyuncak bebeklerin yerel kurumların düzenlediği eğitimlerle de desteklenerek fuarlar ve çeşitli noktalarda satışı yapılmaktadır. Çankırı'da kaya tuzundan yapılan lamba, sabun, işlevli küçük eşyaların

T.C. KUZAY ANADOLU KALKINMA AJANSI

sađlık aısından oldukça fazla yararı olduđu gibi, bu rnler hep zerinde durulan katma deđer yaratımının Blge ierisindeki en gzel rneklerinden biridir. Sinop'ta yapılan ahşap tekneler, kotralar de Őhrin simgesi durumuna gelmiřtir. Tm bunların yanı sıra dođal olarak yetiřtirilen rnler ve bu rnlerden yapılan pestil, eriřte, reel, sucuk ve pastırma, tarhana, ezmeler, sarımsak, siyez bulguru hediye olarak sınıflandırılabilir rnler arasındadır. Tm bu rnlerin Blgeyi daha fazla yansıtır hale gelmesi iin tasarım, tanıtım ve pazarlama desteđi verilmelidir. Turizm aısından nemli noktalarda, yol gzerghlarındaki mola yerlerinde sunum imknları artırılmalıdır. Blgeye zg bu rnlerin satıřının artması sektrdeki istihdamı ve ekonomik getiriyi arttıracaktır.

1.1.7. Turizm Eđitimi

TR82 Blgesi'nde kırsal nfusa gelir yaratma beklentisi, nemi ulusal olarak da gittike artan turizm gelirinden daha fazla pay elde etme gayreti ile rekabet ortamına uyum sađlayabilen, etkili iletiřim becerisine sahip kiřiler yetiřtirme amacıyla alıřan eđitim merkezleri, meslek liseleri ve meslek yksekokulları bulunmaktadır. Milli Eđitim Bakanlıđı'na bađlı Kastamonu Turizm Eđitim Merkezi; yiyecek ve iecek alanı altında servis, mutfak dallarında; konaklama ve seyahat hizmetleri alanında kat hizmetleri dalında đrenci yetiřtirmekte ve kurs ve staj olanađı sađlamaktadır. Cide, İnebolu, Ilgaz, Gerze ilelerinde bulunan meslek liseleri ile sektrn ihtiyaına ynelik personel yetiřtirilmektedir. Gerze dıřındaki ilelerde bulunan meslek liselerinde uygulama oteli de bulunmaktadır (Ticaret ve Turizm đretimi Genel Mdrlđ, 2010). Sinop Merkez İle'de faaliyete geen niversiteye bađlı bir uygulama oteli de bulunmaktadır. ankırı Karatekin niversitesi'ne bađlı Ilgaz Turizm Otelcilik Yksekokulu, Kastamonu niversitesi bnyesindeki Turizm İřletmeciliđi ve Otelcilik Yksekokulu, Sinop'taki Turizm İřletmeciliđi ve Otelcilik Yksekokulu ile meslek yksekokulları bnyesinde bulunan turizm blmleri de kurumsallařma ve eđitim faaliyetlerine devam etmektedir. Diđer taraftan TR82 Blgesi'nde bulunan 3 niversitenin đrencileri ađırlıklı olarak Blge dıřından eđitim amalı gelmektedir. Bu yksek đrenci potansiyeli de aslında Blge turizm potansiyelinin Blge dıřında tanıtımının sađlanmasında dolaylı katkı yapabilecektir.

zetle, TR82 Blgesi sunduđu ilgi ekici birok turizm alternatifini, cođrafi eriřimi kolaylařtırıcı ulařım yatırımları ile yıla yaygın turizm talebinin yerleřebileceđi bir konumda yer almaktadır. Blge, sahip olduđu potansiyel ile uyumlu alt yapı yatırımları ve hizmetler sektr kapasite artıřı ile evresindeki blgeleri de iine alacak řekilde bir turizm cazibe noktası olmaya adaydır.