

T.C. KUZAY ANADOLU KALKINMA AJANSI

1.1. Mali Yapı ve Finans

Ekonomik olarak tanımlanmış sınırlarda sermayenin yaygınlığı ve verimliliği genellikle mali ve finansal göstergelerle ölçülür. Bölgedeki bankaların durumu şube sayılarıyla, sermayenin karlılığı mevduatın krediye dönüşüm oranıyla ve kredilerin kompozisyonuyla incelenebilirken; genel bütçe kapsamındaki kamu finansmanının ne kadarının yerel vergi gelirleriyle karşılandığı vergi gelirleri-kamu harcamaları oranıyla görülebilmektedir. Benzer şekilde kamu yatırımlarının sektörel dağılımı da politika uygulayıcı kuruluşların sermayeyi hangi alanlara kaydirdiğini göstermektedir. İktisadi kalkınmanın önemli göstergelerinden biri olan GSKD verileri güncel durumu tam olarak yansıtmasa da, sektörlerin gelecekteki seyrine ilişkin fikir vermeleri açısından önemli bir göstergedir.

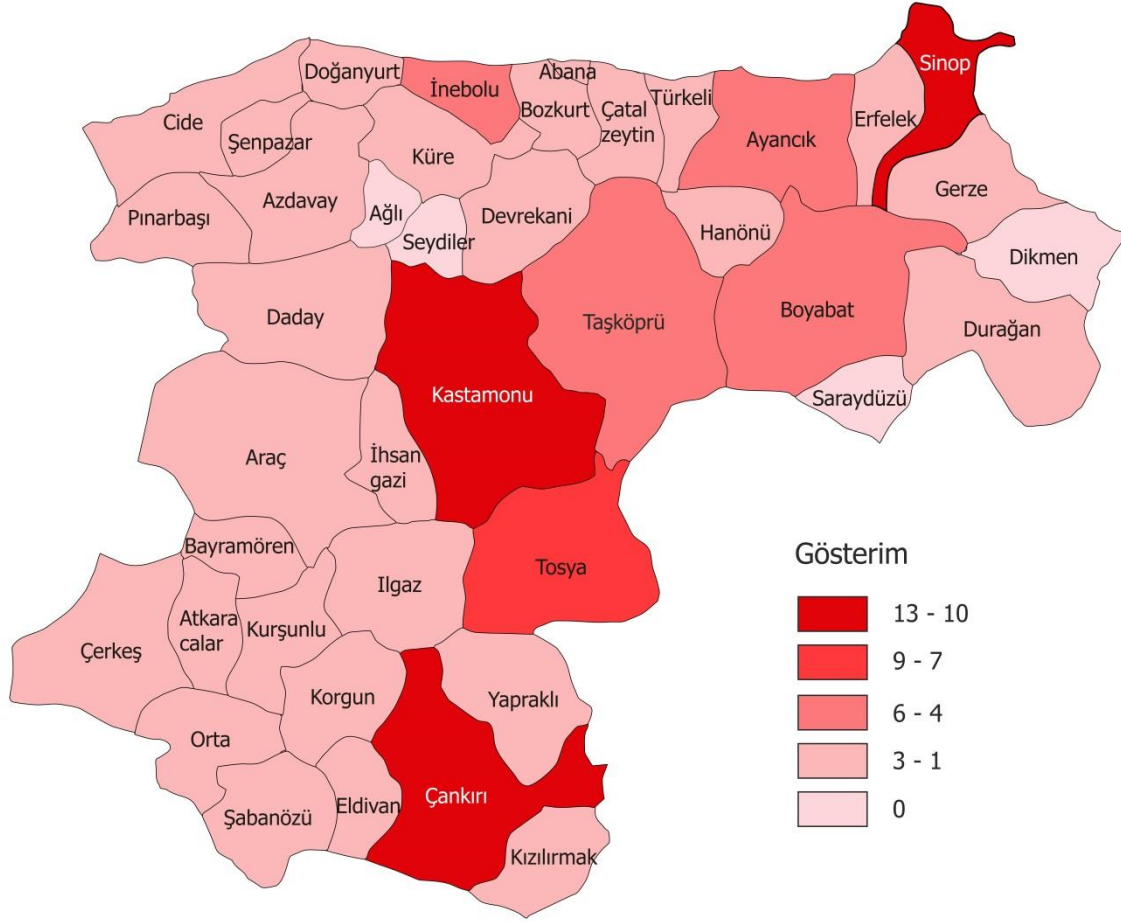
1.1.1. Banka Şube Sayısı

Türkiye Bankalar Birliği (TBB) verilerine göre Türkiye’de 2012 yılı sonu itibarıyla faaliyet gösteren banka sayısı 47’dir. Mevduat bankaları sayısı 30, kalkınma ve yatırım bankaları sayısı 13 ve katılım bankaları sayısı 4’tür. Türkiye’de 2012 yılı itibarıyla her 7.445 kişiye bir banka şubesi düşmektedir. TR82 Bölgesi’nde bu sayı Kastamonu için 7.055, Çankırı için 7.376, Sinop içinse 7.742’dir. Şube başına düşen kişi sayısının 2000’li yılların başlarında illere göre ciddi ölçüde değişkenlik gösterdiği, sonraki yıllarda artan şube sayısı ile birlikte günümüzde sabit bir değere yakınsadığı görülmektedir. Bu durumun, ilerki yıllarda hızlı gelişmeye paralel olarak tekrar değişeceği öngörülmektedir.

TR82 Bölgesi’nde banka şubeleri merkez ilçelerde yoğunlaşmış olup; görece olarak daha gelişmiş ilçelerde de banka şubesi sayısı diğer ilçelere göre fazladır. Harita 1 ile görüldüğü üzere Bölge ilçelerinin büyük çoğunluğunda yalnızca bir banka şubesi varken, bazı ilçelerde banka şubesi bulunmamaktadır. TR82 Bölgesi’nde banka şubesi bulunmayan 4 ilçe vardır. Şube olmayan ilçelerde bankamatik bulunmakla birlikte geçici şubeler de açılmaktadır. Bölgede internet kullanımının giderek yaygınlaşması göz önünde bulundurulursa, Bölgede bankacılık işlemleri kolaylaşmaktadır.

T.C.
KUZAY ANADOLU KALKINMA AJANSI

Harita 1: İlçelerdeki Banka Şube Sayıları, 2012



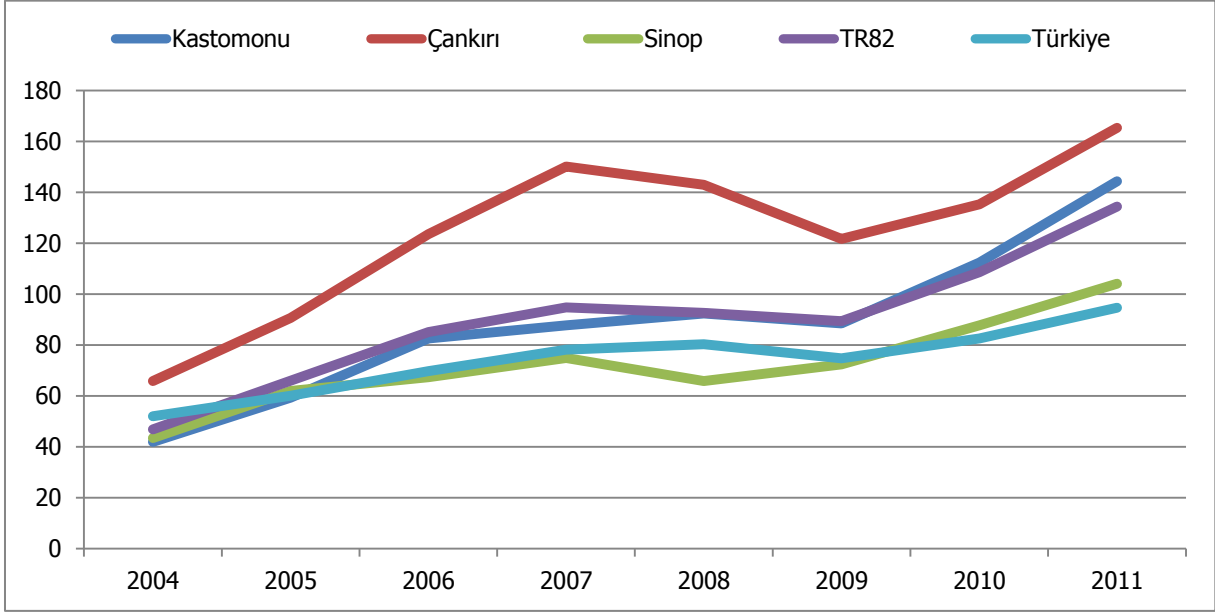
Kaynak: (Türkiye Bankalar Birliği, 2013) verileri kullanılarak tarafımızca çizilmiştir.

1.1.2. Mevduat ve Kredi

Mevduatların krediye dönüşümü esasen sermayenin üretkenliğini göstermektedir. Sermayenin ne derece yatırıma döndüğü mevduatın krediye dönüşüm oranı ile de ölçülür. 2011 yılı itibarıyla TR82 Bölgesi illeri arasında Çankırı %165'lik oran ile Kredi/Mevduat oranının en yüksek olduğu ildir (Bkz. Grafik 1). Bu oranın en düşük olduğu il ise %104 ile Sinop ildir. Kastamonu'da bu oran 2011 itibarıyla %144'tür. TR82 Bölgesi ortalaması ise yine 2011 için %135 ile ülke ortalaması olan %94'ün oldukça üstünde bir orandadır. İllere göre mevcut mevduatlar toplamı 2011 itibarıyla Kastamonu için 1.138.243.000 TL, Çankırı için 452.683.000 TL, Sinop için 831.303.000 TL şeklindedir. Bölgeden alınan kredilerin, Bölgedeki mevduatı geçmesi durumunda Bölge dışından finansman ihtiyacı doğmaktadır. Mevduatların krediye dönüşümünde Bölgede yer alan iller bazında çok fazla farklılık yokken, 2010 yılından itibaren illerin tamamı dışarıdan finansman sağlamaya başlamıştır.

T.C. KUZEY ANADOLU KALKINMA AJANSI

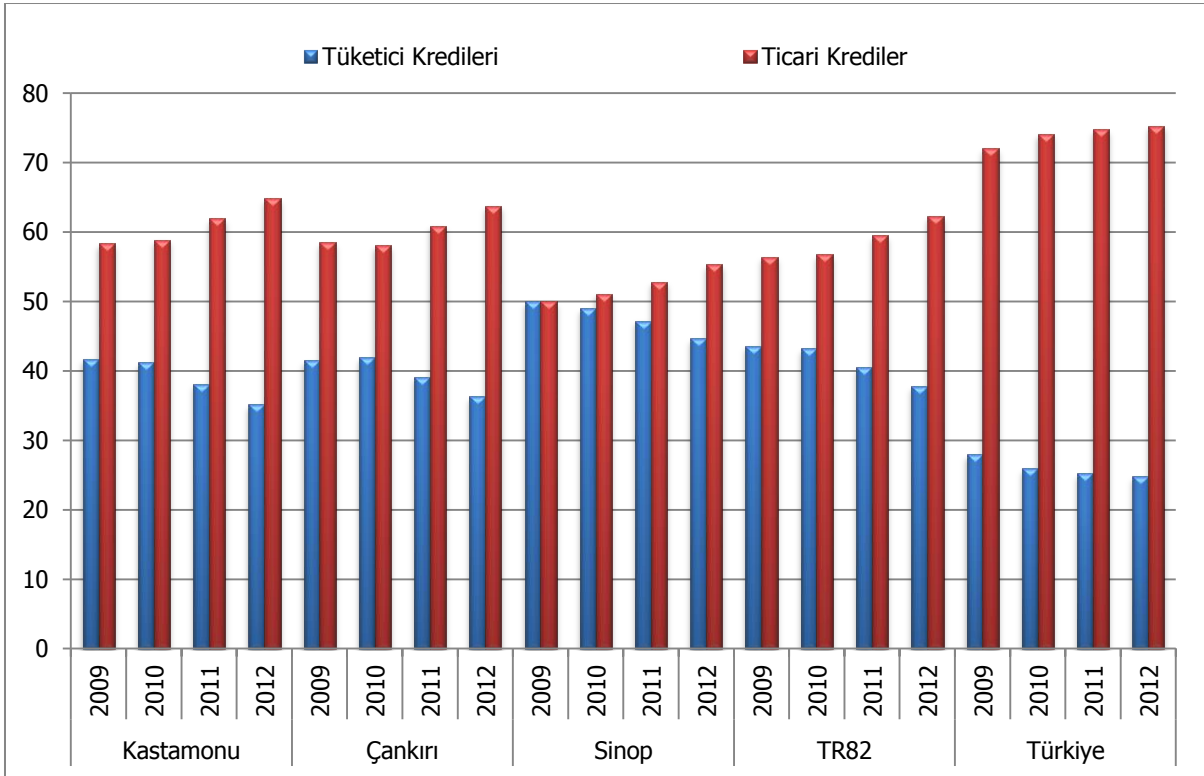
Grafik 1: Mevduatın Krediyeye Dönüşme Oranı, 2004 – 2011 (%)



Kaynak: (Türkiye Bankalar Birliği, 2013)

Bölgede kredi kullanımı, tüketici ve ticari kullanım olarak incelendiğinde Türkiye ortalamasına göre farklılık arz etmektedir (Bkz. Grafik 2). 2012 yılı sonu itibarıyla Türkiye'deki ortalama kredi hacminin %75'i ticari kredi iken, Bölge illerinin tamamında da ticari kredilerin payı artmaktadır. 2012 sonu itibarıyla Kastamonu, Çankırı ve Sinop'ta kullanılan kredilerin sırasıyla %64'ü, %63'ü ve %55'i ticari kredilerdir. Bu durum bölgedeki özel yatırımların arttığını ve kullanılan ticari kredilerin giderek Türkiye ortalamasına yaklaştığını göstermektedir.

Grafik 2: Tüketici Kredilerinin ve Ticari Kredilerin Dağılımı, 2009 - 2012 (%)

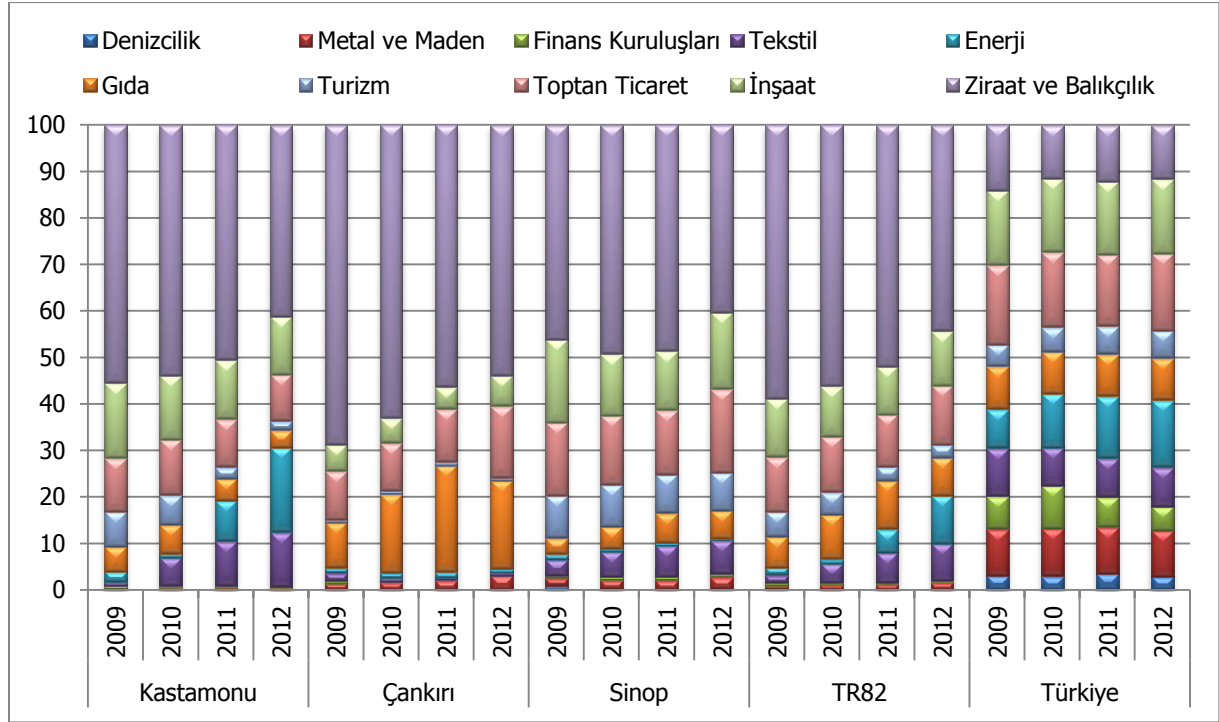


Kaynak: (Bankacılık Düzenleme ve Denetleme Kurumu, 2013)

T.C. KUZEY ANADOLU KALKINMA AJANSI

2012 yılı sonu itibarıyla Türkiye’de kredinin en fazla kullanıldığı alanlar toptan ticaret, inşaat ve enerjidir. Türkiye geneline bakıldığında, kredilerin sektörlere göre dengeli dağıldığı göze çarparken aynı şeyi genelde TR82 Bölgesi özelde de Bölge illeri bazında söylemek zordur. Bölge illerinde kredilerin dağılımında ziraat ve balıkçılık sektörünün oldukça belirgin bir ağırlığı göze çarpmaktadır. Bu durum, Bölgenin ziraat ve balıkçılık kapasitesinin diğer sektörlere göre daha fazla olmasından kaynaklandığını ifade etmektedir. Kredi dağılımının yıllara göre değişimi incelendiğinde Türkiye ortalamasına yakın şekilde ziraat ve balıkçılığın payının azaldığı, ticaret ve enerjinin payının arttığı görülmektedir (Bkz. Grafik 3). Bölgede yer alan illerin sahip oldukları ekonomik potansiyellerle kullanılan kredilerin sektörel dağılımı birbirine paralellik göstermektedir. Kullanılan kredilerin sektörel dağılımı yıllar itibarıyla incelendiğinde, Kastamonu’da enerji ve denizcilik, Çankırı’da gıda ve Sinop’ta turizm ve denizcilik öne çıkmaktadır. Kredilerin sektörel dağılımı incelenirken 2008 yılında ABD’de başlayan ve tüm dünyaya yayılan küresel finansal krizi de hesaba katmak gerekir. Zira yaşanan finansal kriz, özellikle gelişmekte olan ülkelerdeki kreditor kurumların risk algısını yeniden şekillendirmiş, kredilerin geri dönüşleriyle ilgili olan kredi performans oranları yükselmiştir.

Grafik 3: Sektörel Bazda Kredi Dağılımı, 2009 - 2012 (%)



Kaynak: (Bankacılık Düzenleme ve Denetleme Kurumu, 2013)

1.1.3. Vergi Gelirleri ve Kamu Harcamaları

Türkiye’de tahsil edilen vergiler ile genel bütçeden yapılan kamu harcamalarının il düzeyinde karşılaştırılması ilginç sonuçlar vermektedir. Örneğin İstanbul’da yapılan Kamu Harcamasının 8 katı kadar vergi tahsil edilirken TR82 Bölgesi’nde, Bölgeye harcanan kaynağının ancak üçte biri kadar vergi tahsil edilmektedir (Bkz. Tablo 1). Bu durum, ülke politikası olarak gelişmiş illerden daha az gelişmiş illere kaynak transferi yapıldığının göstergesidir. Verginin temel fonksiyonu iktisadi açıdan kamu harcamalarının finansmanıyla sosyal açıdan gelirin yeniden dağıtılmasıdır. Ancak söz konusu oranlarla ilgili olarak bir düzeltme faktörünü de belirtmek gerekmektedir. Zira pek çok şirketin üretimini Anadolu’nun farklı illerinde gerçekleştirip, vergisini şirket merkezi olan İstanbul gibi gelişmiş illerden ödemesi söz konusudur. Devlet üretimin olduğu bu illere bir şekilde kamu harcaması yaparken, bu üretimin vergisini aynı illerden almamaktadır.

T.C.
KUZEY ANADOLU KALKINMA AJANSI

Tablo 1: Vergi Gelirleri ve Kamu Harcamaları, 2012 (Bin TL)

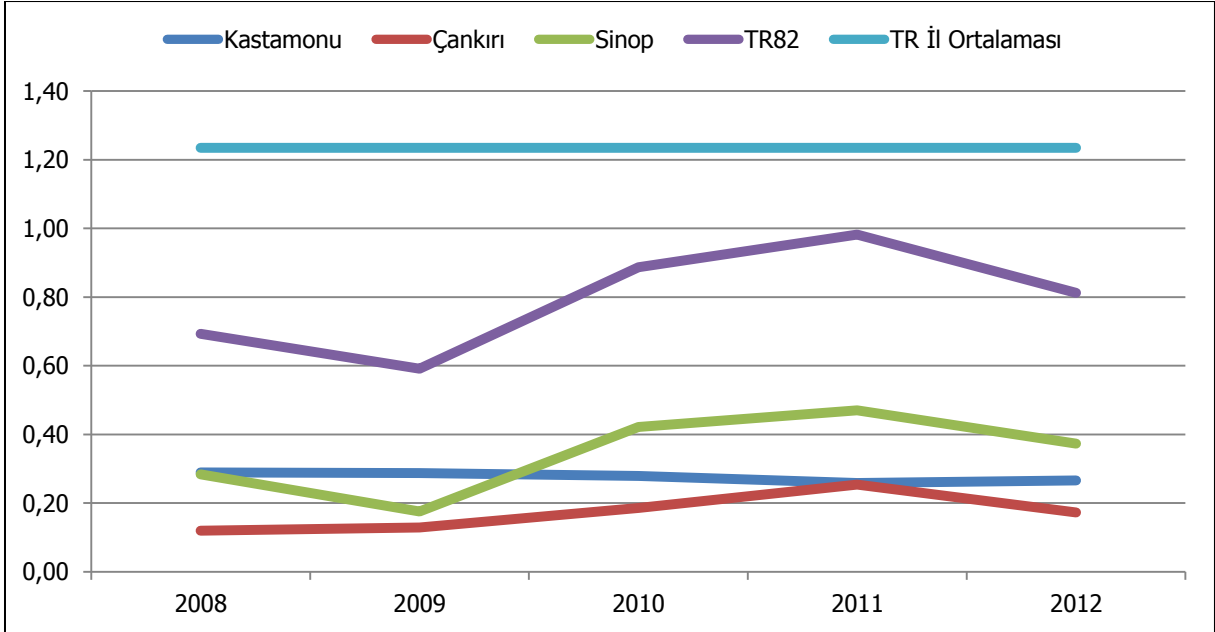
	Vergi Gelirleri	Kamu Harcamaları	Vergi Gelirleri / Kamu Harcamaları (%)
Kastamonu	468.500	1.279.514	36,6
Çankırı	124.078	451.340	27,5
Sinop	146.982	458.815	32,0
TR82	739.560	2.189.669	33,8
İstanbul	131.764.656	16.171.180	814,8
Ankara	39.185.794	30.941.017	126,6
İzmir	33.866.338	7.807.089	433,8
Türkiye	331.700.350	360.491.300	92,0

Kaynak: (Maliye Bakanlığı, 2013)

1.1.4. Kamu Yatırımları

Türkiye’de kamu yatırımları 2008 yılında 21.915.452.000 TL tutarında iken 2012 yılında 44.434.287.000 TL’ye ulaşmıştır. Bu yıllar arasında 81 ile dağılan yatırımlar il bazında ortalama %1,23 seviyesindedir (Bkz. Grafik 4). 2008 – 2012 döneminde TR82 Bölgesi illerinin kamu yatırımlarından aldığı pay daima ülke ortalamasının altında kalmıştır. Bölgenin kamu yatırımlarından aldığı pay yıllara sürekli dalgalanma göstermektedir. Bu dalgalanma esasen Bölgeye yapılan kamu yatırımlarının ağırlıkla altyapı yatırımları şeklinde olmasından kaynaklanmaktadır.

Grafik 4: Kamu Yatırımlarından Alınan Pay, 2008 - 2012 (%)

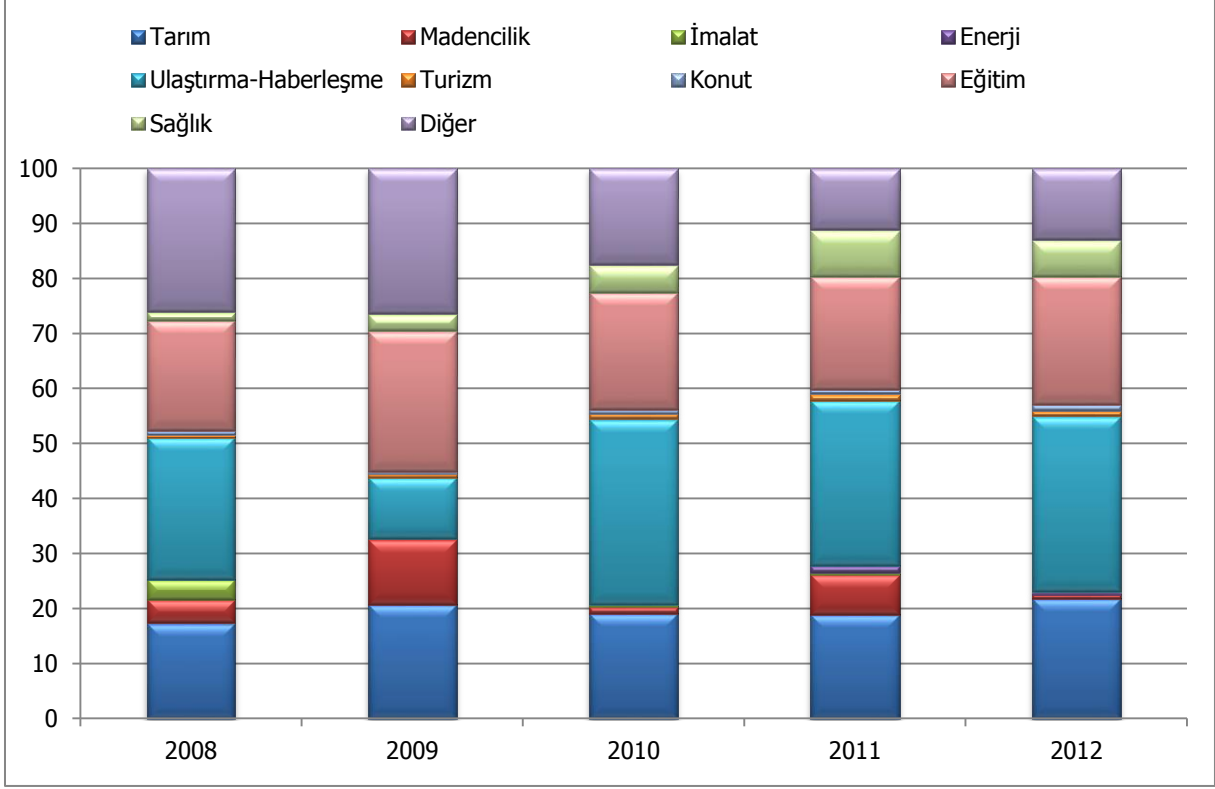


Kaynak: (Kalkınma Bakanlığı, 2013)

Bölgede kamu yatırımlarının sektörel dağılımı birkaç yıl gibi kısa zaman dilimlerinde radikal değişimlere uğramıştır. Bölgede 2000 - 2003 yılları arasında kamu yatırımların %49'u tarım ve imalat sektörlerine yapılırken 2004–2008 yıllarında imalat sektörüne olan yatırım bitme noktasına gelmiş, tarım sektörüne olan yatırım görece %50 civarında azalmış ve madencilik, ulaşım ve haberleşme sektörlerine olan kamu yatırımı %44 seviyesine yükselmiştir. 2008 – 2012 dönemine bakıldığında ise demografik yatırım olarak nitelendirilen eğitim ve sağlık harcamaları artarak devam etmektedir. Yine aynı dönemde Ulaştırma-Haberleşme kaleminin artması, Bölgeye yapılan altyapı yatırımlarını işaret etmektedir. Bölgeye yapılan yatırımlar özetle altyapıyı ve niteliği geliştiren boyuttur.

T.C.
KUZAY ANADOLU KALKINMA AJANSI

Grafik 5: Kamu Yatırımlarının Sektörel Dağılımı, 2008 – 2012 (%)



Kaynak: (Kalkınma Bakanlığı, 2013)