

# T.C. KUZAY ANADOLU KALKINMA AJANSI

## 1.1. Tarım

Tarım, insan ve hayvanlara besin maddesi sağlamanın yanında birçok sektöre hammadde temin eden ve istihdam yaratan önemli bir sektördür. Tarımsal faaliyetlerde üretilen ürünlerin miktar ve niteliklerinin yanında üretimin ekonomik, sağlıklı ve güvenilir koşullarda yapılması da önemlidir.

Türkiye’de 1980’li yıllardan sonra sanayileşmeye daha çok önem verilmesi, çıkarılan yasalar sonucu devletin tarımı koruma eğiliminin azalması ve özelleştirme süreçlerinin sonucu olarak tarımın milli gelirdeki payı giderek düşmüştür. Tarımın gayrisafi yurtiçi hasıladaki (GSYH) payı 1987 yılında %17,7 iken (Türkiye İstatistik Kurumu, s), bu pay 2012 yılında %7,9’a gerilemiştir (Gıda Tarım ve Hayvancılık Bakanlığı, 2013). Bu azalışa rağmen ülkemizde özellikle kırsal nüfusun yoğun olduğu yerlerde birincil üretimin tarımsal faaliyetler olduğu görülmektedir.

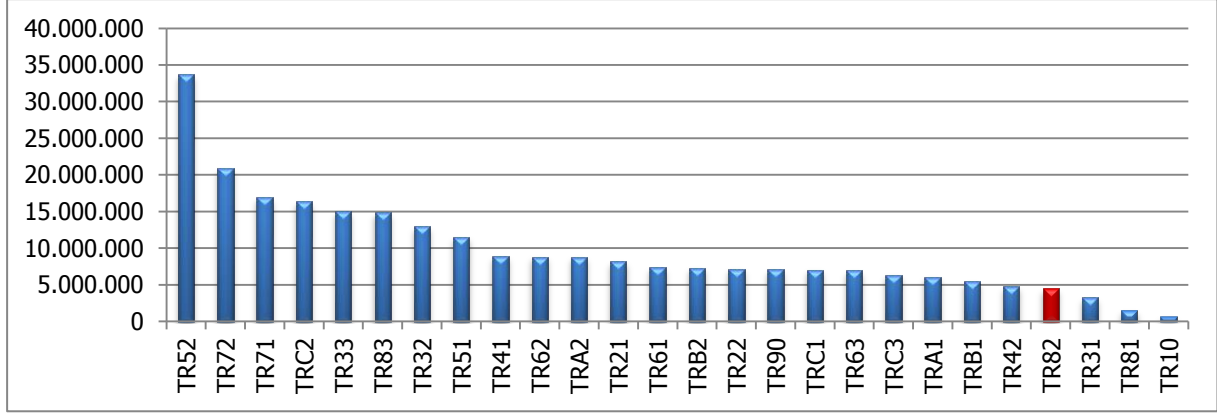
TR82 Bölgesi’nde tarım sektörü, son yıllarda ülke ekonomisinin gelişimine paralel olarak gelir yaratmada oransal olarak bir miktar gerilese de istihdam içindeki öncü konumunu ve belli başlı geçim kaynağı olma özelliğini hâlâ muhafaza etmektedir. Bölgede 2012 yılında %47,7’lik oranla tarım en önemli istihdam kaynağı olarak dikkati çekmektedir (Türkiye İstatistik Kurumu, l).

### 1.1.1. Tarımsal Yapı ve Tarımsal Alan

TR82 Bölgesi diğer düzey 2 bölgeleriyle karşılaştırıldığında tarım arazilerinin sınırlı olduğu ve son sıralarda yer aldığı dikkat çekmektedir (Bkz. Grafik 1). TR82 Bölgesi’nin tarımsal yapısının iyi şekilde anlaşılması için öncelikle coğrafyasının ve potansiyellerinin en iyi şekilde ortaya konması gerekmektedir. Bilindiği üzere TR82 Bölgesi Çankırı, Kastamonu ve Sinop illerinden oluşmaktadır. Coğrafi olarak üç il birbirlerinden oldukça farklıdır. Karasal iklimin hüküm sürdüğü Çankırı, İç Anadolu Bölgesi’nde yer almakta ve arazisinin büyük bir kısmı bozkırlardan oluşmaktadır. Kastamonu ve Sinop Batı Karadeniz Bölgesi’ndeki illerdir. Kastamonu, Karadeniz’le İç Anadolu arasında geçiş bölgesinde yer almaktayken Sinop Karadeniz iklimi özelliği göstermektedir. Genel olarak değerlendirildiğinde Bölgenin %50’si ormanlık alanlar olup, Bölge dağlık ve engebeli arazilerden oluşmaktadır. Sulanabilen düz arazileri sınırlıdır. Kastamonu’nun büyük bir kısmında karasal iklim hüküm sürmektedir. Bölgede tarım arazileri çok parçalı ve dağınık olup; tarımsal faaliyetleri ve üretimi büyük ölçüde Bölge içinde farklılıklar gösteren iklim ve coğrafya koşulları belirlemektedir. Ayrıca, ortalama arazi büyüklüğünün düşüklüğü nedeniyle tarımda modern teknik ve teknolojilerin kullanımı zorlaşmaktadır. İşletme başına düşen tarım arazisi Türkiye’de 59,9 dekar iken Bölgede 47,6 dekadır. Bölgede toplam 100.584 tarım işletmesi mevcuttur (Türkiye İstatistik Kurumu, o). Tarımsal işletmelerin büyük çoğunluğu küçük aile işletmelerinden oluşmaktadır. Küçük ölçekli işletmeler ekonomik üretimi zorlaştırmakta ve dolayısıyla üretimde verimliliği olumsuz etkilemektedir. Ayrıca küçük işletme sayısının fazlalığı, üretimde uzmanlaşma eksikliği ve üretici örgütlenmesindeki sorunlar nedeniyle etkin işleyen bir pazarlama sistemi kurulamamaktadır.

**T.C.**  
**KUZAY ANADOLU KALKINMA AJANSI**

**Grafik 1: Tarım Alanı Bakımından TR82 Bölgesi'nin Düzey 2 Bölgeleri Arasındaki Yeri, 2011**



Kaynak: (Türkiye İstatistik Kurumu, o)

Tarımın Bölge içerisindeki ekonomiye katkısı incelendiğinde istihdamın tarım sektöründe yoğunlaştığı ancak, gayri safi katma değer yaratmada hizmetler ve sanayi sektörlerinden sonra geldiği görülmektedir. Bu durum bölge tarımındaki verim düşüklüğünü göstermektedir.

Bölgenin tarımsal alan dağılımı incelendiğinde 2011 verilerine göre 4.221.881 dekar toplam tarımsal alanının olduğu ve bu alanın Türkiye tarım alanının sadece %1,8'ini oluşturduğu görülmektedir. Aynı zamanda ekilen tarla alanının %1,8'i, nadas alanının %2,9'u TR82 Bölgesi'nde yer almaktadır. Sebze ve meyve alanlarının Türkiye meyve ve sebze alanlarına oranı ise sırasıyla %1,7 ve %0,5'tir. Bölgedeki toplam tarım alanının %66'sı tarla alanları, %27'sini nadas alanları %3'ünü sebzelikler ve %4'ünü meyvelik alanlar oluşturmaktadır. Bölgedeki illerin tamamında tarla alanları, il toplam tarım alanlarının büyük bölümünü oluşturmaktadır. Kastamonu ekilen tarla alanları ve meyvelik alanlar bakımından öne çıkarken, Çankırı sebze alanları bakımından ilk sırada yer almaktadır. Sinop ise ekilen tarla alanları ve sebze alanları bakımından son sırada yer almakla birlikte meyve alanları bakımından Kastamonu'dan sonra ikinci sırada yer almaktadır (Bkz.Tablo 1).

**Tablo 1: Tarımsal Alan Dağılımı, 2011 (%)**

	Toplam Alan	Ekilen Tarla Alanı	Nadas Alanı	Sebze Bahçeleri Alanı	Meyve Alanı *
<b>Kastamonu/TR82</b>	36,3	41,5	20,3	28,2	66,3
<b>Çankırı/TR82</b>	42,8	39,8	53,4	48,4	15,2
<b>Sinop/TR82</b>	20,9	18,7	26,3	23,4	18,5
<b>TR82/TR</b>	1,8	1,8	2,9	1,7	0,5
<b>TR82 (Dekar)</b>	4.221.881	2.791.513	1.152.160	121.997	156.211
<b>Türkiye (Dekar)</b>	236.300.634	158.455.139	40.171.970	7.343.092	30.330.433

\* Meyve alanları plantasyon (toplu) alanlar olup; dağınık ağaçların alanları dâhil edilmemiştir.

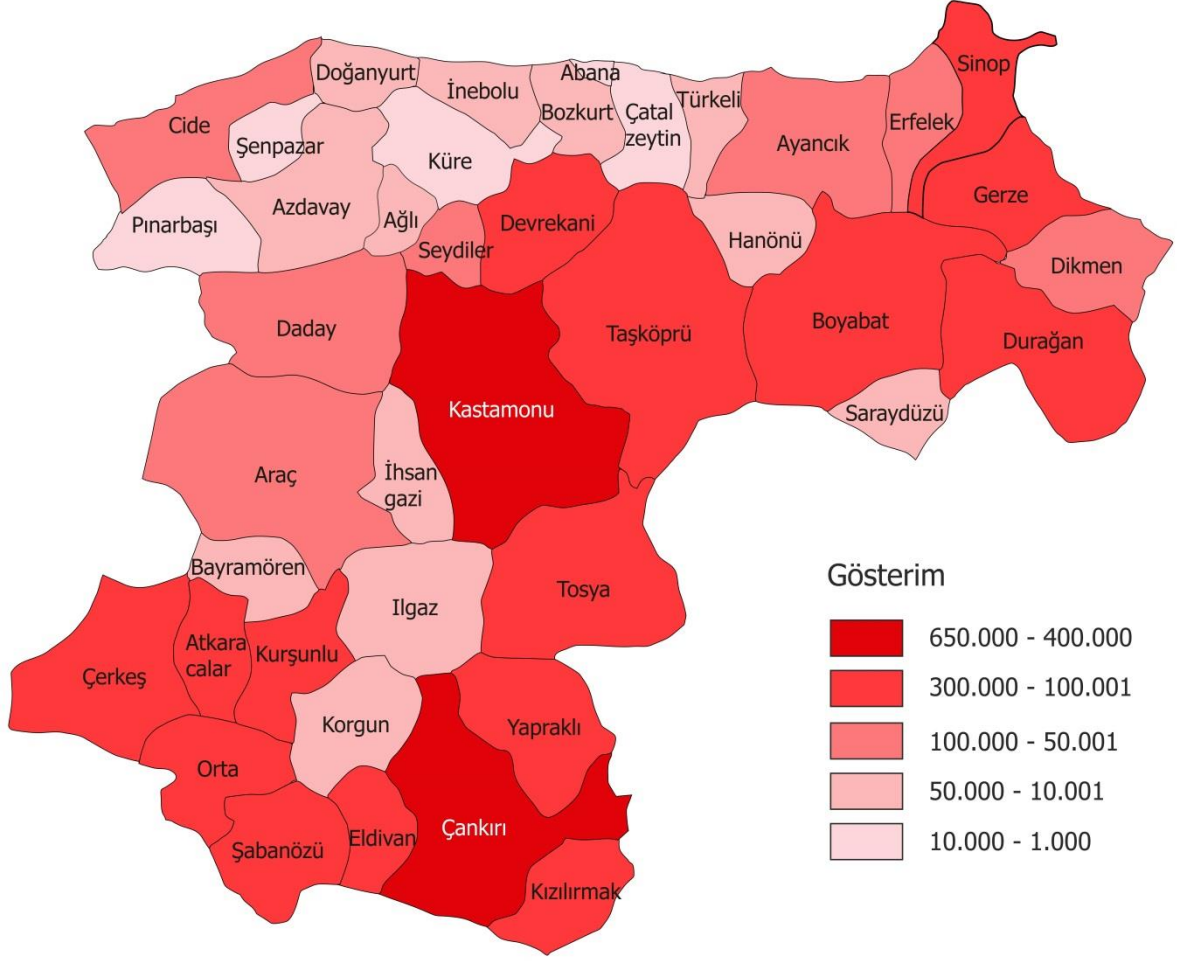
Sebze bahçeleri alanına örtü altı alanları da dâhildir.

Kaynak: (Türkiye İstatistik Kurumu, o)

TR82 Bölgesi'nde tarım alanlarının ilçelere dağılımı incelendiğinde, en yüksek tarım alanlarının Kastamonu ve Çankırı Merkez İlçelerinde olduğu görülmektedir (Bkz. Harita 1). Bu ilçeleri sırasıyla Taşköprü, Kızılırmak, Tosya ve Devrekâni İlçeleri izlemektedir. Tarım alanı küçük olan ilçeler ise özellikle Küre Dağları üzerinde yer almaktadır. Genel itibarıyla Bölgedeki orman varlığı ve dağlık yapı nedeniyle tarım alanları kısıtlıdır. Ayrıca bölgeye ilişkin dikkat çeken başka bir husus tarımsal alanların kısıtlı olmasına rağmen nadas alanı oranının yüksek olmasıdır. Bu durum bölgede tarım açısından verimsizliği artırırken etkinliği azaltmaktadır.

# T.C. KUZEY ANADOLU KALKINMA AJANSI

Harita 1: İlçelerin Toplam Tarım Alanları, 2011 (Dekar)



Kaynak: (Türkiye İstatistik Kurumu, o)

## 1.1.2. Bitkisel Üretim

Bitkisel üretiminin yüksek olabilmesi için bazı koşulların sağlanması gerekmektedir. Üretim, iklim koşulları, toprak yapısı, sulama, pazarlama, arazi büyüklüğü ve yapısı gibi konularla doğrudan ilişkilidir. Genel olarak tarımsal üretim büyük ölçüde iklim ve coğrafya koşullarına bağlı olduğu için ürün miktarındaki artışlara müdahale sınırlıdır. Bölgenin tarımsal yapısı irdelendiğinde tarımsal arazinin sınırlı olduğu dikkat çekmektedir. Bölgenin %50'si ormanlarla kaplı olup; arazinin %80'i dağlık ve engebelidir. Bölgede genel güneşlenme süresi kısadır. Tarımsal işletmeler aile işletmeleri tarzında olup, küçük ve dağınıktır. Kırsalda yaşayan nüfus bölgeden göç ettiği için bölgede yaşlı nüfus çoğunluktadır. Aile işletmelerinde belirli tür ve ürünlerde uzmanlaşma olmayıp; bitkisel üretim hayvansal üretimle birlikte yürütülmektedir. Sonuç olarak bitkisel üretim, ekonomik ve ticari bir nitelikten çok, aile geçimini sağlamaya yönelik yapılmaktadır. Bütün bunlar göz önünde bulundurulduğunda Bölgede ekonomik bir bitkisel üretimin zor gerçekleştirileceği düşünülebilir.

Farklı iklim ve coğrafya koşulları nedeniyle Bölge ürün deseni gerek iller arasında, gerekse aynı il içindeki ilçeler arasında farklılıklar gösterebilmektedir. Bölgede bitkisel üretimde tahıl ürünleri öne çıkarken Karadeniz'e kıyı olan kesimlerinde ürünler farklılaşmakta meyve ve sebze üretiminin arttığı görülmektedir.

## T.C. KUZAY ANADOLU KALKINMA AJANSI

### 1.1.2.1. Tarla Ürünleri

Bitkisel üretimde, ekim alanı bakımından en yüksek paya, sırasıyla tahıllar, yem bitkileri, endüstriyel bitkiler, yumru bitkiler, baklagiller ve yağlı tohumlar sahiptir. Tablo 2 ile söz konusu ürün gruplarının ekilen alan ve üretim miktarları gösterilmektedir. Bölge, Türkiye tahıl üretiminin %1,4'ünü gerçekleştirmektedir. Bölgede tahıl ve yem bitkisi üretiminin yaygın şekilde yapılmasının başlıca nedenleri arasında tahılın hem insan beslenmesinde hem de hayvan yemi olarak kullanılması, yem bitkilerinin ise hayvancılığın temel girdilerinden olması ve yem bitkilerine verilen devlet destekleri sayılabilir.

Bölgede ekim alanı bakımından tarla ürünlerinin başında buğday, şekerpancarı, arpa, mısır, fiğ sarımsak ve patates gelmektedir. 2011 yılı itibarıyla, buğday ekim alanı Bölgenin toplam ekilen alanının %62,54'ünü, üretim ise Türkiye toplam buğday üretiminin %1,7'sini oluşturmaktadır (Türkiye İstatistik Kurumu, o) . Bölgede en çok üretilen buğday olmasına rağmen verim ortalaması Türkiye verim ortalamasından düşüktür. 2011 verilerine göre Bölgede dekar başına verim yaklaşık 203 kg gerçekleştirilirken, Türkiye ortalaması 240 kg olmuştur. Bu durum artık yeni bir üretim planlamasının yapılmasının gerekliliğini ortaya koymaktadır. Bölgenin arazi yapısı ve iklim koşulları dikkate alındığında endüstri bitkisi olarak üretilen şekerpancarının Türkiye üretiminin %2'si olarak gerçekleşmesi önemli olarak değerlendirilmelidir. İller düzeyinde öne çıkan ürünler irdelendiğinde, Kastamonu'da buğday, arpa, şekerpancarı, sarımsak, mısır ve patates; Çankırı'da buğday, arpa, şekerpancarı, fiğ, çeltik ve ayçiçeği; Sinop'ta ise buğday, mısır (dane), arpa, fiğ ve çeltiktir (Bkz.Tablo 3).

Bölgede üretilen ürünlerin Türkiye'deki payları karşılaştırıldığında bitkisel üretim olarak ön plana çıkan ürün sayısının sınırlı olduğu görülmektedir. Bölgenin en önemli tarla ürünleri sarımsak, fiğ (dane), çeltik ve buğdaydır. Bölgede üretilen sarımsak sadece Kastamonu İli Taşköprü İlçesi çevresinde üretilmekte olup, Türkiye sarımsak üretiminin %25,2'sini karşılamaktadır. Fiğ ise Çankırı ve Sinop İllerinde yoğun olarak üretilmekte ve Bölge üretimi, Türkiye üretiminin %7,2'sini oluşturmaktadır. Çeltik üretimi en çok Çankırı İli Kızılırmak İlçesi, Sinop İli Boyabat ve Durağan İlçeleri, Kastamonu İli Tosya İlçesi'nde yapılmakta olup; Türkiye üretiminin yaklaşık %5,1'idir. Bölgede yine önemli ürünlerden biri olan buğdayın büyük bir kısmı Çankırı'da daha sonra Kastamonu ve Sinop'ta üretilmektedir ve Bölge üretimi, Türkiye üretiminin %1,4'ünü oluşturmaktadır.

Genel olarak Bölgede üretilen tarla ürünlerinin ekilen alan ve verimleri değerlendirildiğinde Türkiye ortalamasından düşük olduğu görülmektedir. Bunun en önemli sebepleri önceden de ifade edildiği üzere tarımsal arazi oranının düşük olması, arazilerin küçük ve dağınık olması, iklim, toprak ve topografyanın çoğu ürünün yetişmesine veya ekonomik üretimine izin vermemesi bunun sonucu olarak modern ve bilimsel tarımın uygulanmasının zorlaşması gösterilebilir.

**T.C.**  
**KUZEY ANADOLU KALKINMA AJANSI**

**Tablo 2: Ürün Türlerine Göre Ekilen Tarla Alanı ve Üretim Miktarları, 2011**

	Kastamonu		Çankırı		Sinop		TR82		Türkiye		TR82/TR	TR82/TR
	Ekilen Alan (Dekar)	Üretim (Ton)	Ekilen Alan (Dekar)	Üretim (Ton)	Ekilen Alan (Dekar)	Üretim (Ton)	Ekilen Alan (Dekar)	Üretim (Ton)	Ekilen Alan (Dekar)	Üretim (Ton)	Ekilen Alan (%)	Üretim (%)
<b>Yem Bitkileri</b>	213.903	196.340	58.427	105.118	129.441	267.019	401.771	568.477	15.082.922	31.677.814	2,7	1,8
<b>Tahıllar</b>	841.259	142.032	981.503	265.073	372.961	100.168	2.195.723	507.273	119.034.352	35.202.073	1,8	1,4
<b>Endüstriyel Bitkiler</b>	61.170	213.719	6.210	27.953	1.330	5.119	68.710	246.791	15.922.103	19.960.414	0,4	1,2
<b>Baklagiller</b>	11.344	1.342	46.070	5.338	26.371	3.612	83.785	10.292	8.603.385	1.239.830	1,0	0,8
<b>Yumru Bitkiler</b>	34.119	39.033	3.731	7.149	595	1.106	38.445	47.288	2.228.436	6.995.771	1,7	0,7
<b>Yağlı Tohumlar</b>	0	0	13.544	2.146	0	0	13.544	2.146	13.711.591	3.227.588	0,1	0,1
<b>Toplam</b>	1.405.776	839.033	1.200.639	395.478	635.756	189.096	2.801.978	1.382.267	174.582.789	98.303.490	1,6	1,4

Kaynak: (Türkiye İstatistik Kurumu, o)

**T.C.**  
**KUZAY ANADOLU KALKINMA AJANSI**

**Tablo 3: Seçilmiş Ürün Türlerine Göre Ekilen Tarla Alanı ve Üretim Miktarları, 2011**

	Kastamonu		Çankırı		Sinop		TR82		Türkiye		TR82/TR
	Ekilen Alan (Dekar)	Üretim (Ton)	Ekilen Alan (Dekar)	Üretim (Ton)	Ekilen Alan (Dekar)	Üretim (Ton)	Ekilen Alan (Dekar)	Üretim (Ton)	Ekilen Alan (Dekar)	Üretim (Ton)	Üretim (%)
<b>Sarımsak (Kuru)</b>	24.850	19.937	0	0	5	5	24855	19942	92725	79203	25,2
<b>Fiğ (Dane)</b>	8.750	1.030	31.340	3.791	21.700	2.930	61.790	7.751	823.162	107.844	7,2
<b>Çeltik</b>	7.246	4.674	18.037	14.193	28.442	27.238	53.725	46.105	994.000	900.000	5,1
<b>Buğday</b>	688.798	112.540	748.316	188.217	207.505	43.242	1.644.619	343.999	80.960.000	21.850.000	1,6
<b>Şekerpancarı</b>	61.170	213.719	6.210	27.953	1.330	5.119	68.710	246.791	3.291.669	17.942.112	1,4
<b>Arpa (Diğer)</b>	121.913	20.972	210.900	60.950	46.276	7.291	379.089	89.213	26.521.795	6.970.000	1,3
<b>Ayçiçeği (Çerez)</b>	0	0	12.773	2.035	0	0	12.773	2.035	997.000	165.000	1,2
<b>Kuru Fasulye</b>	2.409	293	3.920	561	3.985	605	10.314	1.459	946254	200.673	0,7
<b>Patates (Diğer)</b>	7.654	16.696	3.410	6.659	495	691	11559	24.046	1.429.849	4.613.071	0,5
<b>Mısır (Dane)</b>	11.828	2.038	0	0	52.368	14.600	64.196	16.638	5.890.000	4.200.000	0,4

Kaynak: (Türkiye İstatistik Kurumu, o)

**T.C.**  
**KUZAY ANADOLU KALKINMA AJANSI**

**Yem Bitkileri**

Bölgede hayvancılığın önemli bir yere sahip olması ve yem bitkilerinin, hayvan beslenmesinde kullanılması nedeniyle yem bitkileri üretimi büyük önem taşımaktadır. Hayvancılıkta maliyetlerin %60-70'i yemden kaynaklanmaktadır. Özellikle büyükbaş hayvan beslemede ürün miktarını ve kalitesini doğrudan etkilediği için kaliteli yem bitkilerinin önemi büyüktür. Yem bitkilerinin ürün kayıplarını en aza indirmek için gerek üretim aşamasında gerekse kurutma ve depolama aşamasında modern teknikler kullanılması gerekmektedir. Bu nedenle bölgedeki üreticilerin bilinçlendirilmesi ve ortak iş yapabilme kültürünün geliştirilmesi çok fayda sağlayacaktır.

Bölgede ve ülkemizde son yıllarda yem bitkilerine verilen destekler sayesinde üretimde önemli artışlar olmuştur. Verilen desteklerin artarak devam etmesi bölgedeki hayvancılığın gelişmesine önemli katkı sağlayacaktır.

Bitkisel üretim içinde yem bitkileri üretimi miktar olarak Bölge içinde önemli bir paya sahipken, Türkiye üretimindeki payı %1,8'dir. Başlıca yem bitkileri, fiğ yeşil ot, korunga, yonca ve silajlık mısırdır. 2011 verilerine göre Türkiye fiğ yeşil ot üretiminin %4,1'i, korunga üretiminin %2,1'i, yonca yeşil ot üretiminin %1,6'sı, silajlık mısır üretiminin %1,2'si, TR82 Bölgesi'nde yapılmaktadır. Bölge illerinden Kastamonu'da silajlık mısır ve fiğ; Çankırı'da korunga kuru ot, Sinop'ta ise yonca kuru ot öne çıkmaktadır. Tablo 4 ile Bölgede yetiştirilen yem bitkilerinin ekilen alan ve üretim miktarları gösterilmektedir.

**T.C.**  
**KUZUY ANADOLU KALKINMA AJANSI**

**Tablo 4: Yem Bitkileri Üretimi, 2011**

	Kastamonu		Çankırı		Sinop		TR82		Türkiye		TR82/TR	
	Ekilen Alan (Dekar)	Üretim (Ton)	Ekilen Alan (Dekar)	Üretim (Ton)	Ekilen Alan (Dekar)	Üretim (Ton)	Ekilen Alan (Dekar)	Üretim (Ton)	Ekilen Alan (Dekar)	Üretim (Ton)	Ekilen Alan (%)	Üretim (%)
<b>Fiğ (Yeşil Ot)</b>	164.359	74.892	18.810	16.456	73.280	88.678	256.449	180.026	4.754.756	4.442.017	5,4	4,1
<b>Korunga (Yeşil Ot)</b>	6.271	3.661	25.835	28.199	1.705	1.520	33.811	33.380	1.536.445	1.571.606	2,2	2,1
<b>Yonca (Yeşil Ot)</b>	13.791	12.509	12.572	55.928	38.895	126.504	65.258	194.941	5.585.525	12.076.159	1,2	1,6
<b>Mısır (Silajlık)</b>	29.482	105.278	1.160	4.480	10.681	43.195	41.323	152.953	3.007.969	13.294.380	1,4	1,2
<b>Toplam</b>	213.903	196.340	58.377	105.063	124.561	259.897	396.841	561.300	14.884.695	31.384.162	2,7	1,8

Kaynak: (Türkiye İstatistik Kurumu, o)



**T.C.**  
**KUZEY ANADOLU KALKINMA AJANSI**

**1.1.2.2. Sebze Ürünleri**

Türkiye sebze üretiminde TR82 Bölgesi'nin payı oldukça düşük olup; yalnızca %0,90'dır. Sebze üretiminin düşük kalmasında iklim ve coğrafya koşullarının olumsuz etkisi büyüktür. Bölge illerine bakıldığında Kastamonu ve Çankırı ikliminin ve coğrafyasının büyük bir bölümünün sebze üretimi için uygun olmadığı bilinmektedir. Sinop'ta iklim koşulları nedeniyle sebze üretim potansiyeli yüksektir. 2011 verilerine göre Bölgede iller bazında Kastamonu'da sofralık domates, sofralık hıyar, taze fasulye; Çankırı'da kavun, sofralık domates, taze fasulye ve karpuz; Sinop'ta ise sofralık domates, sofralık hıyar, taze fasulye ve karpuzun öne çıktığı görülmektedir (Bkz.Tablo 5).

**Tablo 5: Bölgede Öne Çıkan Sebze Ürünleri Üretimi, 2011 (Ton)**

Sebze Ürünü	Kastamonu	Çankırı	Sinop	TR82	Türkiye	TR82/TR (%)
Barbunya Fasulye	1.745	1.433	1.353	4.531	58.710	7,72
Kavun	1.322	60.070	1.858	63.250	1.661.130	3,81
Taze Fasulye	4.342	4.596	5.199	14.137	519.968	2,72
Sofralık Hıyar	9.256	1.694	19.615	30.565	1.524.003	2,01
Ispanak	1.390	631	2.017	4.038	235.731	1,71
Pırasa	514	325	2.694	3.533	256.397	1,38
Biber (Dolmalık + Sivri)	2.238	3.334	7.895	13.467	1.082.438	1,24
Sofralık Domates	31.447	10.350	22.598	64.395	6.963.159	0,92
Lahana (Beyaz)	1.010	1.689	1.365	4.064	464.645	0,87
Patlıcan	360	1.509	2.605	4.474	863.737	0,52
Karpuz	1.910	5.104	4.505	11.519	3.796.680	0,30

Kaynak: (Türkiye İstatistik Kurumu, o)

**1.1.2.3. Meyve Ürünleri**

Bölgenin Türkiye meyve üretimindeki payı oldukça düşük olup; yalnızca %0,59'una karşılık gelmektedir. Bölgede meyveciliğin gelişmemesinin en temel sebebi iklimin ve coğrafi koşulların elverişsizliğidir. Özellikle ilkbahar mevsiminde görülen geç donları, Bölgede, meyveciliğin önündeki ciddi sorunlardan birisidir. Bunun yanında bölge insanının meyveciliği üretim ve ekonomik bir faaliyet olarak görmemesi meyveciliğin gelişmesini engellemektedir. Bölgede yaşayan kırsal nüfus göç nedeniyle oldukça yaşlıdır. Yaşlı insanların meyvecilik gibi emek yoğun işlerle uğraşması da zor görünmektedir. Yine de yukarıda belirtilen olumsuzluklara rağmen bölgede öne çıkan meyveler yer almaktadır. Kastamonu'nun İnebolu, Abana, Bozkurt, Çatalzeytin İlçeleri ile Sinop'un Erfelek, Ayancık ve Türkeli İlçelerinde kayda değer kestane üretimi yapılmaktadır. 2011 verilerine göre Türkiye kestane üretiminin % 18,93'ü bu bölgeden sağlanmaktadır. 2011 verilerine göre Türkiye kestane üretiminin % 18,93'ü bu bölgeden sağlanmaktadır. Bölge, kestanedeki verim düşüklüğü, hastalık, pazarlama ve arazi mülkiyeti gibi yapısal sorunlar çözüldüğü takdirde önemli bir üretim merkezi haline gelecektir. Ayrıca Bölgede elma, armut, ceviz, dut, kiraz üretim değerleri bakımından önemli potansiyel taşımakta olup; gerekli tedbirlerin alınması ve tarımsal sanayi ile üretimin desteklenmesi halinde bu ürünlere yönelik üretim artarak bölge ekonomisine daha fazla katkı sağlayacaktır. Başlıca meyveler Kastamonu'da elma, kestane, armut, ceviz, fındık, erik; Çankırı'da elma, armut, erik, üzüm; Sinop'ta kestane, armut, ceviz, kiraz ve elma olarak karşımıza çıkmakta olup; bunların üretim miktarları **Tablo 6** ile gösterilmiştir.

**T.C.**  
**KUZEY ANADOLU KALKINMA AJANSI**

**Tablo 6: Seçilmiş Meyve Ürünleri Üretimi, 2011 (Ton)**

	Kastamonu	Çankırı	Sinop	TR82	Türkiye	TR82/TR (%)
Kestane	6.904	0	4.503	11.407	60.270	18,93
Elma (Amasya)	9.617	3.375	1.282	14.274	245.021	5,83
Ceviz	4.367	1.024	2.031	7.422	183.240	4,05
Dut	890	373	988	2.251	76.643	2,94
Armut	4.102	2.109	3.495	9.706	386.382	2,51
Erik	2.758	1.212	1.270	5.240	268.696	1,95
Kiraz	2.488	1.692	1.552	5.732	438.550	1,31
Fındık	4.488	0	1.092	5.580	430.000	1,30
Ayva	548	633	425	1.606	127.767	1,26
Vişne	786	891	110	1.787	182.234	0,98
İncir	492	0	939	1.431	260.508	0,55

Kaynak: (Türkiye İstatistik Kurumu, o)

**1.1.2.4. Örtü Altı Tarım**

Örtü altı tarım; iklim koşullarının olumsuz etkilerinin yapay sistemler aracılığıyla giderildiği, özel çevre koşullarında yapılan bitkisel ürün yetiştiriciliğidir. Bölgenin tarım arazisi yapısı ve iklim koşulları göz önünde tutulduğunda sebze üretiminin bu gibi sistemler kurularak ve teşvik edilerek artırılacağı düşünülebilir. Ülkemizde sera üretiminin yapıldığı ve markalaştığı birçok bölgenin olduğu ve üretimlerinin çok yüksek olduğu bilinmektedir. TR82 Bölgesi'nde örtü altı üretimi yapılan alan Türkiye örtü altı üretim alanının %0,12'sini oluşturmaktadır. Üretim plastik sera, yüksek tünel ve alçak tünel şeklinde yapılmakta olup; cam sera üretimi bulunmamaktadır (Bkz. Tablo 7). Bölgede örtü altı üretimin büyük çoğunluğu örtü altı yüksek tünel şeklinde gerçekleşmektedir. İleriki yıllarda alınacak önlemlerle ve yapılacak teşviklerle örtü altı üretimin artırılması gerekmektedir. Özellikle Bölgenin sahil kısımlarının örtü altı tarımı için uygun yerler olduğu ve bu potansiyelin değerlendirilmesi gerektiği düşünülmektedir.

**Tablo 7: Örtü Altı Sebze Üretimi, 2011 (Ton)**

	Kastamonu	Çankırı	Sinop	TR82	Türkiye	TR82/TR (%)
Yüksek Tünel	1.073	709	1.706	3.488	720.374	0,48
Alçak Tünel	0	0	459	459	930.173	0,05
Plastik Sera	1.049	0	274	1.323	2.465.445	0,05

Kaynak: (Türkiye İstatistik Kurumu, o)

**1.1.2.5. Organik Tarım**

Günümüzde doğal ürünlerin önemi giderek artmaktadır. Doğal ürünlerin üretim aşamasında mevzuat gereği uygulanması gereken kurallar nedeniyle zorluklar yaşanmaktadır. Elde edilen ürünlerin verimlerinin düşüklüğü nedeniyle fiyatlarının yüksek olması pazarlama sorunlarını ortaya çıkarmaktadır. TR82 Bölgesi organik tarım için gerekli çevre ve toprak özelliklerine sahip olmakla birlikte bu potansiyel yeterince değerlendirilememektedir. TR82 Bölgesi'nde doğal toplama bölgeleri dâhil 79.846 dekar alanda organik tarım üretimi yapan 849 çiftçi bulunmaktadır (Bkz.Tablo 8). Başlıca organik tarım yapılan ürünler elma, yonca, korunga, fiğ, sarımsak ve buğdaydır. Bölgenin organik tarım potansiyeli göz önünde bulundurulduğunda gerekli çalışmaların yapılması ve organizasyonların kurulması bölge ekonomisine olumlu katkı sağlayacaktır.

**T.C.**  
**KUZAY ANADOLU KALKINMA AJANSI**

**Tablo 8: Organik Tarım Ürünleri Üretimi, 2011**

	Çiftçi Sayısı	Gerçek Üretim Alanı (Hektar)	Üretim Miktarı (Ton)
Kastamonu	499	79.656	4.895
Çankırı	350	160	2.697
Sinop	0	0	0
TR82	849	79.816	7.592
Türkiye	42.470	614.618	1.659.543
TR82/TR (%)	2,00	12,99	0,46

Kaynak: (Türkiye İstatistik Kurumu, o)

### 1.1.3. Hayvansal Üretim

Bölge genelinde öne çıkan ve öncelikli faaliyetlerden biri de hayvancılıktır. Bölgenin genel şartları itibarıyla, bitkisel üretime nazaran hayvansal üretime daha uygun olduğu değerlendirilmektedir. Hayvancılıkta en önemli giderler, yem giderleri olarak görülmektedir. Bu nedenle yem bitkileri üretim miktar ve fiyatlarındaki istikrarsızlıklar büyük sorun olarak görülmektedir. Hayvancılık sektöründeki diğer bir sorun ise hayvansal ürün fiyatlarındaki dalgalanmalardır.

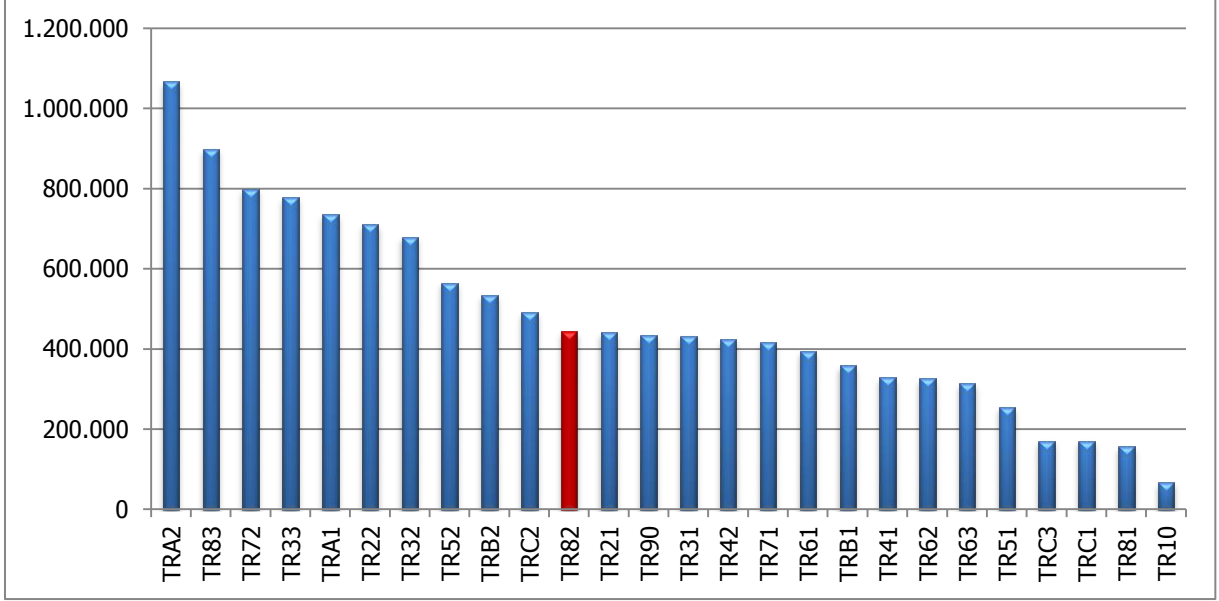
Bölgedeki hayvancılık incelendiğinde en önemli konunun yem bitkileri üretimi olduğu görülmektedir. Daha önceki bölümlerde belirtilen bitkisel üretimdeki sorunlar yem bitkisi üretiminde de benzer olup hayvancılığı doğrudan etkilemektedir. Bu sorunlara kısaca değinecek olursak; bölgede tarım arazisinin sınırlı olması, tarım işletmelerinin küçük ve arazilerin parçalı olması, iklim ve coğrafi şartların olumsuz etkileri, üretilen ürünlerin verim ve miktarlarını azaltmakta dolayısıyla maliyetleri artırmaktadır. Ek olarak bölgedeki hayvan barınaklarının çoğu sağlıklı ve yetersiz olup; bakım ve beslemede de üretici bilinci zayıftır. Bütün bunların sonucu olarak hayvansal üretimlerde maliyet artmakta ve rekabet gücü azalmaktadır. Bu olumsuzlukların ancak bölgede büyük tarım işletmeleriyle çözüleceği düşünülmektedir. Büyük tarım işletmelerinin şahıs şirketleri şeklinde veya üretici birlikleri ve tarımsal kooperatifler şeklinde yapılandırılabilir. Bölge insanların birlikte iş yapma kültürünün zayıf olduğu düşünüldüğünde üretici birliklerinde ülkemizde geçmişte yaşanan olumsuzluklar göz önünde bulundurularak gerekli tedbirler alınmalı, birliklerin şeffaf ve profesyonel çalışması sağlanmalıdır. Bölge hayvancılığının ilerlemesini sağlamak için yem bitkilerinin ekim alanlarının, verimlerinin ve kalitelerinin artırılması, üretimde kullanılan hayvanların verim ve kalitelerinin artırılması, üreticilerin bilgi ve tecrübelerinin artırılması, hayvansal ürünleri işleme tesislerinin kurulması ve pazarlama organizasyonları gerekli görülmektedir.

# T.C. KUZEY ANADOLU KALKINMA AJANSI

## 1.1.3.1. Büyükbaş Hayvan Varlığı

Büyükbaş hayvan varlığı bakımından Bölgenin Türkiye içerisinde önemli bir yere sahip olduğu görülmektedir (Bkz. Grafik 2). TR82 Bölgesi'nde büyükbaş hayvancılık genel olarak süt sığırcılığı şeklinde yapılmaktadır. Bölge genelinde hem süt hem de et verimli kombine ırklar tercih edilmektedir. Ancak Bölgede faaliyet gösteren büyük şirketler ihtisas alanına göre süt verimi yüksek veya et verimi yüksek hayvanları tercih etmektedirler.

**Grafik 2: Büyükbaş Hayvan Varlığı Bakımından TR82 Bölgesi'nin Düzey 2 Bölgeleri Arasındaki Yeri, 2011**



Kaynak: (Türkiye İstatistik Kurumu, p)

2008 – 2011 yılları arasında bölgedeki büyükbaş hayvan varlığı incelendiğinde genel olarak hayvan sayısında bir artış olduğu görülmektedir. Verimi düşük yerli ırkların sayılarında azalış olurken, kültür melezi ve kültür ırklarında artış görülmektedir. Kültür ırkı ve kültür melezindeki artışlar Türkiye ortalamasıyla paralellik gösterirken oransal olarak 2009 – 2011 yılları arasında %2,5 olarak gerçekleşmiştir. Yerli ırktaki oran ise yıllar itibarıyla azalış eğiliminde olup; azalış bölgedeki büyükbaş hayvancılık açısından olumlu gelişme olarak görülmektedir.

2011 verilerine göre, bölge büyükbaş hayvan varlığının %59'u Kastamonu'da, %22'si Çankırı'da, %19'u Sinop'ta yer almaktadır. Kastamonu büyükbaş hayvan varlığının %75'ini kültür ve kültür melezleri oluşturmaktadır. Bu oran Çankırı'da %82, Sinop'ta %64'tür (Bkz.Tablo 9).

**T.C.**  
**KUZEY ANADOLU KALKINMA AJANSI**

**Tablo 9: Büyükbaş Hayvan Varlığı, 2008 – 2011 (Adet)**

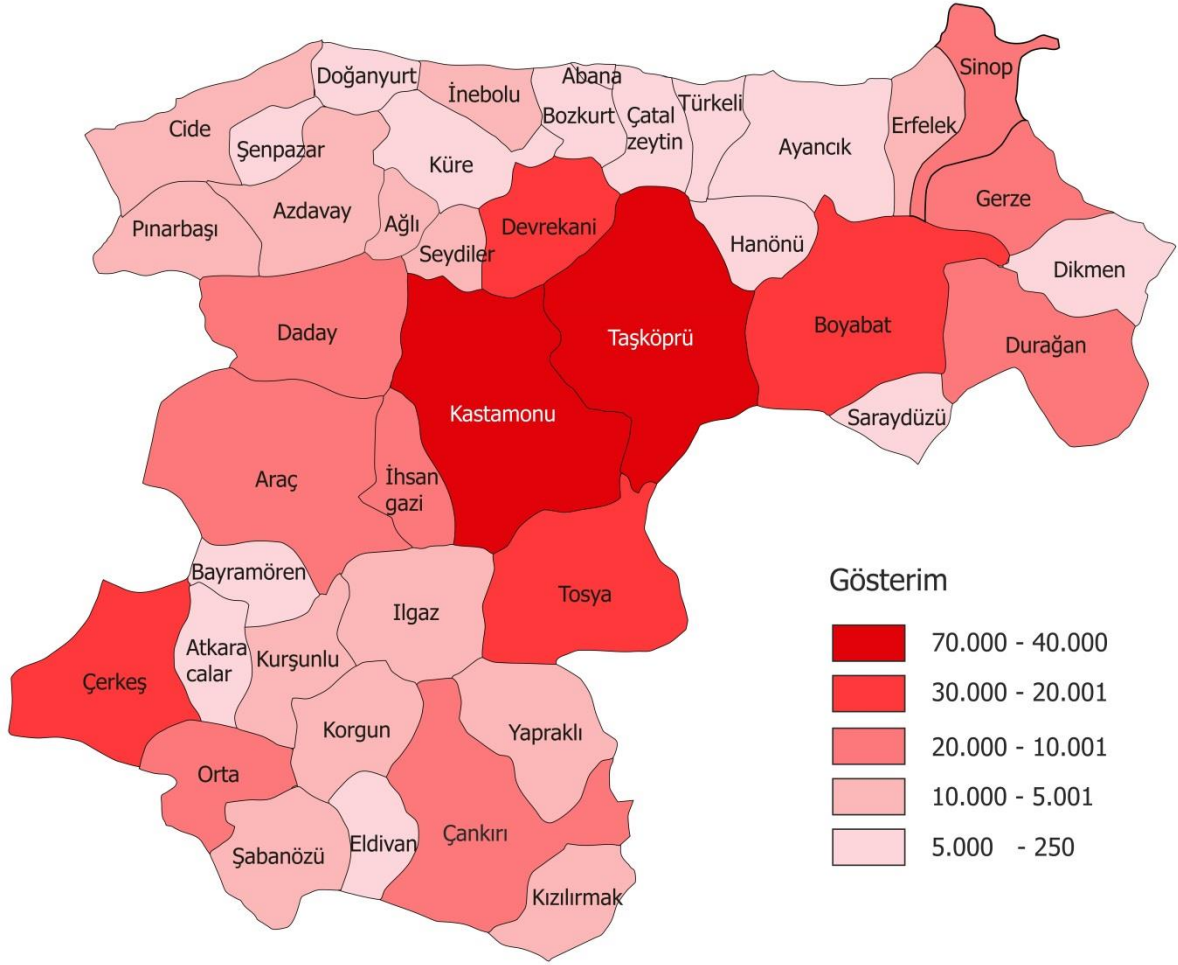
	Hayvan Çeşidi		2008	2009	2010	2011
Kastamonu	Sığır	Kültür	80.903	76.872	81.775	90.657
		K. Melezi	99.175	88.131	98.754	105.188
		Yerli	86.191	77.431	75.059	65.979
		Toplam	266.269	242.434	255.588	261.824
	Manda		856	677	666	664
Çankırı	Sığır	Kültür	7.561	10.907	11.910	18.601
		K. Melezi	45.873	50.698	52.232	60.125
		Yerli	35.755	25.162	19.269	16.950
		Toplam	89.189	86.767	83.411	95.676
	Manda		1.350	1.050	1.108	1.013
Sinop	Sığır	Kültür	8.669	6.727	11.500	13.333
		K. Melezi	41.887	41.364	39.115	41.846
		Yerli	29.985	30.892	30.111	30.899
		Toplam	80.541	78.983	80.726	86.078
	Manda		1.881	1.713	1.132	1.043
TR82	Sığır	Kültür	97.133	94.506	105.185	122.591
		K. Melezi	186.935	180.193	190.101	207.159
		Yerli	151.931	133.485	124.439	113.828
		Toplam	435.999	408.184	419.725	443.578
	Manda		4.087	3.440	2.906	2.720
Türkiye	Sığır	Kültür	3.554.585	3.723.583	4.197.890	4.836.547
		K. Melezi	4.454.647	4.406.041	4.707.188	5.120.621
		Yerli	2.850.710	2.594.334	2.464.722	2.429.169
		Toplam	10.859.942	10.723.958	11.369.800	12.386.337
	Manda		86.297	87.207	84.726	97.632
TR82/TR (%)	Sığır	Kültür	2,7	2,5	2,5	2,5
		K. Melezi	4,2	4,1	4,0	4,0
		Yerli	5,3	5,1	5,0	4,7
		Toplam	4,0	3,8	3,7	3,6
	Manda		4,7	3,9	3,4	2,8

Kaynak: (Türkiye İstatistik Kurumu, p)

Büyükbaş hayvancılığın yapılabileceği iller olarak Kastamonu ve Çankırı uygun olarak nitelendirilebilir. Kastamonu'da Merkez, Taşköprü, Devrekâni, Ağlı ve Seydiler, Çankırı'da Çerkeş, Orta, Merkez ve Kurşunlu İlçeleri büyükbaş hayvancılığın gelişmesi için uygun yerler olarak görülmektedir (Bkz. Harita 2).

**T.C.**  
**KUZEY ANADOLU KALKINMA AJANSI**

**Harita 2: İlçelere Göre Büyükbaş Hayvan Varlığı, 2011**



Kaynak: (Türkiye İstatistik Kurumu, p) verileri kullanılarak tarafımızca çizilmiştir.

**1.1.3.2. Küçükbaş Hayvan Varlığı**

2011 yılı verilerine göre Türkiye küçükbaş hayvan varlığının %0,9'u TR82 Bölgesi'ndedir. 2008 – 2011 yılları arasında bölgedeki küçükbaş hayvan varlığı dalgalı bir seyir izlemiştir. 2011 yılında bölgedeki küçükbaş hayvan varlığının %80,5'ini koyun, %19,5'ini ise keçi oluşturmuştur. 2011 yılı itibarıyla Türkiye koyun varlığının %0,9'unun, keçi varlığının ise %0,8'i TR82 Bölgesi'nde bulunmaktadır. İller bazında koyun varlığının %40,1'i Sinop, %32,6'sı Çankırı, %27,3'ü Kastamonu İl'indeyken, keçi varlığının %38,3'ü Kastamonu, %33,5'i Çankırı, %28,2'si ise Sinop İl'inde yer almaktadır (Bkz.Tablo 10). Bölge illerinde küçükbaş hayvancılığın özellikle koyunculunun Sinop İli Boyabat ve Durağan; Çankırı İli Merkez, Kurşunlu ve Orta İlçelerinde gerekli tedbirler ve yatırımlar alındığı takdirde gelişme potansiyeli yüksektir.

**T.C.**  
**KUZEY ANADOLU KALKINMA AJANSI**

**Tablo 10: Küçükbaş Hayvan Varlığı, 2008 – 2011 (Adet)**

	Hayvan Çeşidi	2008	2009	2010	2011
Kastamonu	Koyun	59.555	57.278	72.441	62.341
	Keçi	17.458	13.202	15.692	21.059
Çankırı	Koyun	84.794	71.689	65.179	74.391
	Keçi	16.381	11.646	17.972	18.408
Sinop	Koyun	55.190	53.759	93.269	91.404
	Keçi	10.926	11.759	18.013	15.504
TR82	Koyun	199.539	182.726	230.889	228.136
	Keçi	44.765	36.606	51.677	54.971
Türkiye	Koyun	23.974.591	21.749.508	23.089.691	25.031.565
	Keçi	5.593.561	5.128.285	6.293.233	7.277.953
TR82/TR (%)	Koyun	0,8	0,8	1,0	0,9
	Keçi	0,8	0,7	0,8	0,8

Kaynak: (Türkiye İstatistik Kurumu, p)

**1.1.3.3. Kanatlı Hayvan Varlığı**

Bölgede kanatlı hayvan varlığının büyük bir kısmı tavuklardan oluşmaktadır. Tavukçuluğu etlik piliç ve yumurta tavukçuluğu olarak iki kısımda incelemek gerekmektedir. Etlik piliç üretimi, TR82 Bölgesi'ndeki iller bazında değerlendirildiğinde sadece Çankırı için bir anlam ifade ettiği, Kastamonu ve Sinop'ta bu sektörün yok denecek kadar küçük olduğu dikkat çekmektedir. Kayıtlı işletme sayılarına bakıldığında ise Çankırı'da 62 adet kümes vardır; Kastamonu ve Sinop'ta kayıtlı etlik piliç üreten işletmenin olmaması dikkat çekicidir (Bkz.Tablo 11, Tablo 12).

**Tablo 11: Etlik Piliç Kümes Sayısı, 2012**

	Kümes Sayısı	Kapasite
Kastamonu	-	-
Çankırı	62	1.110.000
Sinop	-	-
TR82	62	1.110.000

Kaynak: (Gıda Tarım ve Hayvancılık İl Müdürlükleri, 2012)

**Tablo 12: Etlik Piliç Sayısı, 2007 – 2011**

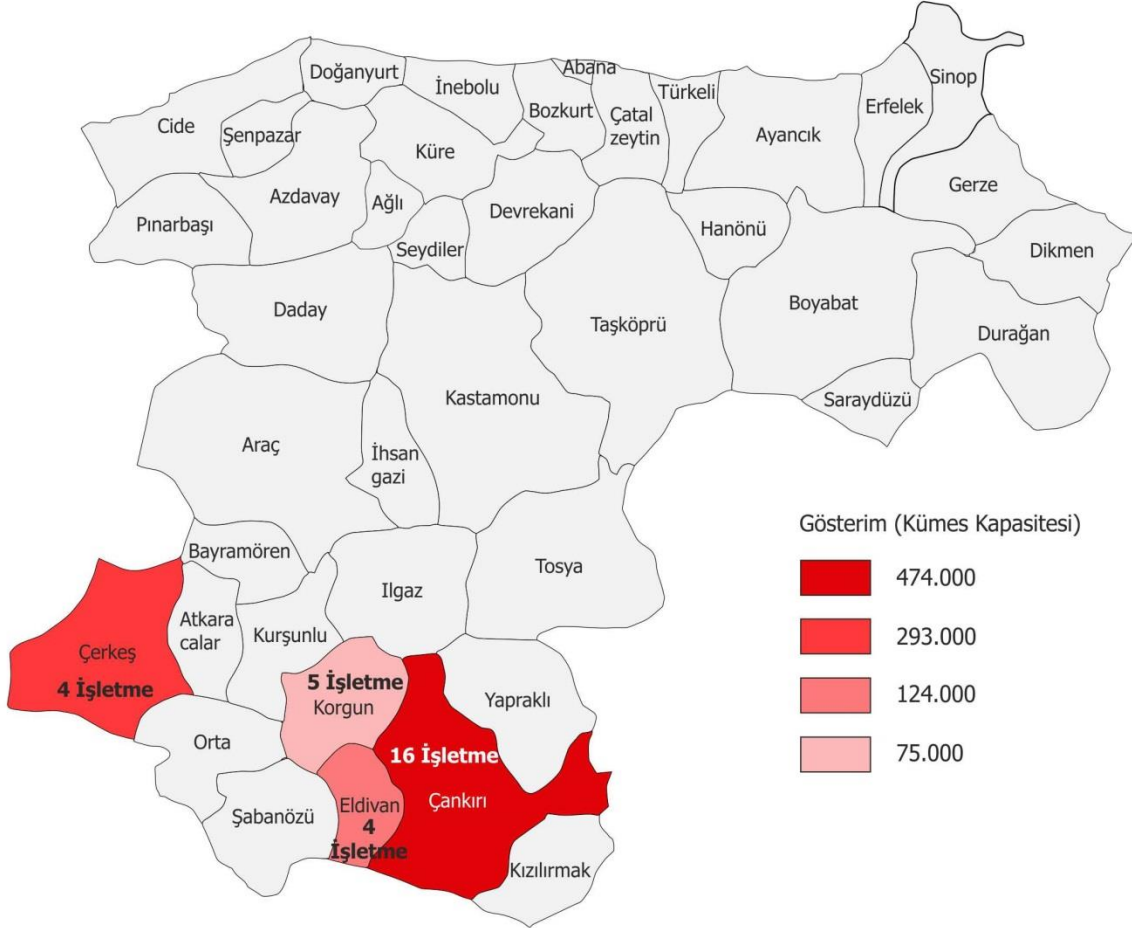
	2007	2008	2009	2010	2011
Kastamonu	28.200	29.568	21.014	21.014	-
Çankırı	826.121	919.677	901.900	914.000	1.138.000
Sinop	2.550	7.950	44.300	49.500	-
TR82	856.901	957.195	967.214	984.514	1.138.000
Türkiye	205.082.159	180.915.558	163.468.942	163.984.725	158.916.608
TR82/TR (%)	0,42	0,53	0,59	0,60	0,72

Kaynak: (Türkiye İstatistik Kurumu, p)

## T.C. KUZAY ANADOLU KALKINMA AJANSI

Türkiye'nin 2011 yılında artan kanatlı eti ihracatının ileriki yıllarda da artacağı düşünüldüğünde Bölgenin de bu artan miktardan pay alması için kapasitesini artırması gerekmektedir. Üretim artmasının, Bölgedeki istihdamın artmasına da katkı sağlayacağı açıktır. Özellikle Çankırı'da karayolu üzerinde bulunan ve entegre firmalara yakınlığı nedeniyle Çerkeş, Atkaracalar, Kurşunlu, Orta ve Korgun gibi ilçelerin etlik piliç üretimine müsait olduğu görülmektedir (Bkz. Harita 3). Kastamonu ve Sinop'ta etlik piliç üretimi yapan işletme olmadığı ve tavukçuluğun ticari olarak değil, köy ve kırsalda yaşayanların kendi ihtiyaçlarını karşılamak amacıyla yaptığı görülmektedir.

**Harita 3: İlçelere Göre Etlik Piliç İşletme Sayısı, 2012**



Kaynak: (Gıda Tarım ve Hayvancılık İl Müdürlükleri, 2012) verileri kullanılarak tarafımızca çizilmiştir.

Bölgede yumurta tavuğu varlığı incelendiğinde 2010 verilerine göre yumurta tavuğu varlığı TR82 Düzey 2 Bölgesi Türkiye kapasitesinin yalnızca %0,45'i, yumurta üretimi ise %0,7'si kadar olduğu görülmektedir. TR82 Düzey 2 Bölgesi'nde yer alan Çankırı, Kastamonu ve Sinop'ta toplam 6 adet yumurta üretimi yapan işletme mevcut olup; toplam kapasitesi 238.000 adettir (Gıda Tarım ve Hayvancılık İl Müdürlükleri, 2012). Bölgede, 4 işletme ve 7 kümes ile ilk sırada Çankırı İli yer almaktadır. Kastamonu'da 2 işletme mevcuttur. Sinop'ta ise yumurta üretim işletmesi ve kümesi bulunmamaktadır (Bkz.Tablo 13, Harita 4). Kümes sayısı ise Türkiye'nin %0,66 kadardır. Bölge bu haliyle Türkiye ortalamasının oldukça gerisinde yer almaktadır.



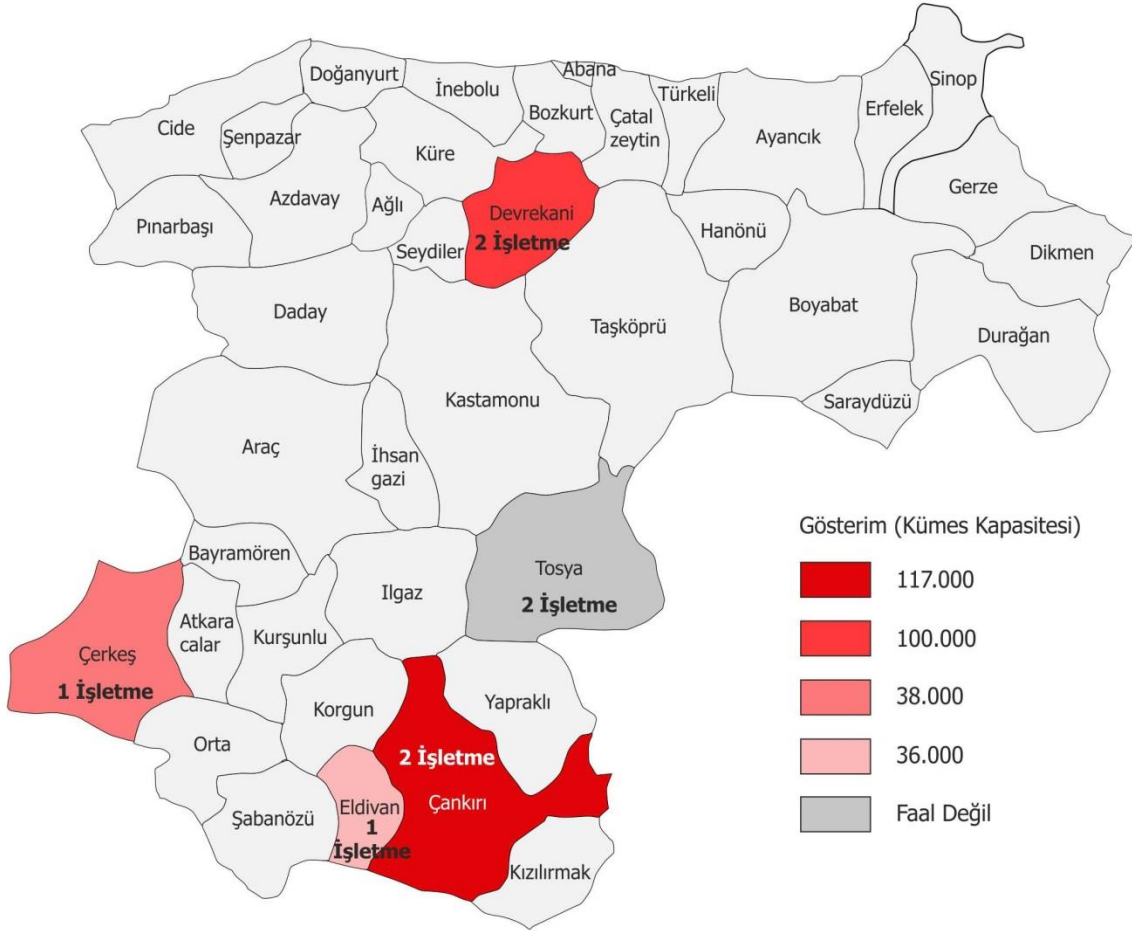
**T.C.**  
**KUZEY ANADOLU KALKINMA AJANSI**

**Tablo 13: Yumurta Tavuğu Varlığı, 2012**

	İşletme Sayısı	Kümes Sayısı	Kapasite
<b>Kastamonu</b>	2	5	60.000
<b>Çankırı</b>	4	7	178.000
<b>Sinop</b>	-	-	-
<b>TR82</b>	6	12	238.000

Kaynak: (Gıda Tarım ve Hayvancılık İl Müdürlükleri, 2012)

**Harita 4: İlçelere Göre Yumurta Tavuğu İşletme Sayısı, 2012**



Kaynak: (Gıda Tarım ve Hayvancılık İl Müdürlükleri, 2012) verileri kullanılarak tarafımızca çizilmiştir.

TR82 Düzey 2 Bölgesi'nde yumurta üretiminin 2006 - 2009 yılları arasında durağan bir seyir izlediği görülmektedir. Bölgede 2006 yumurta üretimi toplam 104.018.000 iken, bu miktar 2009 yılında 96.384.000 adet olarak gerçekleşmiştir (Bkz. Tablo 14).

**T.C.**  
**KUZEY ANADOLU KALKINMA AJANSI**

**Tablo 14: Yumurta Üretimi, 2006 – 2009 (Bin Adet )**

	2006	2007	2008	2009
<b>Kastamonu</b>	58.239	45.167	56.421	50.278
<b>Çankırı</b>	18.149	16.659	21.477	30.351
<b>Sinop</b>	27.630	20.822	16.982	15.755
<b>TR82</b>	104.018	82.648	94.880	96.384
<b>Türkiye</b>	11.733.572	12.724.959	13.190.696	13.832.726
<b>TR82/TR (%)</b>	0,8	0,6	0,7	0,7

Kaynak: (Türkiye İstatistik Kurumu, ö)

Bölgede yer alan üç ilin kanatlı hayvan üretimi değerlendirildiğinde coğrafi konum, ulaşım, alt yapı, üreticilerin tecrübe ve sektörle olan bağlantıları gibi etkenler bakımından Çankırı'nın, Kastamonu ve Sinop'a oranla elverişli olduğu görülmektedir. Bölgenin önümüzdeki dönemde ulaşım ve lojistikteki gelişimi kanatlı üretimini olumlu yönde etkileyecektir.

**1.1.3.4. Arıcılık**

TR82 Bölgesi'nde arıcılık bal üretmek amacıyla küçük aile işletmelerinin hobi şeklinde veya diğer tarımsal faaliyetlere ek olarak yaptığı faaliyetler arasındadır. Bölgenin florası zengin olup; arıcılık için uygun ortamlar içermektedir. Bölgeden elde edilen balın kalitesi ileri düzeydedir; bu nedenle oldukça fazla tercih edilmektedir. Arıcılığın Bölgedeki gelişme potansiyeli çok yüksek görülmektedir. Ancak arıcılığın bölgede gelişmesinin önünde bazı engeller bulunmaktadır. Arıcılığın temel sorunları arasında üretimin temel getiri getiren bir faaliyet değil de yan uğraş olarak görülmesinden dolayı sabit arıcılık şeklinde yapılması, üretimin iklime bağlı olması, bilimsel ve teknik üretim yapılamadığı için verimin düşük olması, üretici bilinçsizliği ve müşteri talebine uygun standartta üretim yapılamaması gelmektedir. Bu sorunların çözümüne yönelik olarak; arıcılığın ana bir üretim faaliyeti olarak yapılması, uygun iklim ve bitki örtüsüne sahip bölgelerde konaklayarak yapılan ve kovan başına verimin artmasını sağlayan gezici arıcılık uygulaması yaygınlaştırılmalı, bal üretimi standartlaştırılmalı, balın ambalajlanarak pazara sunulması sağlanmalı, üreticilere yönelik eğitim çalışmaları yapılmalıdır. Arıcılıkta balın dışında arı sütü ve polen gibi katma değeri yüksek farklı alternatif ürünler değerlendirilmelidir.

Bölgede 2011 verilerine göre toplam 1.203 ton bal üretimi olup, Türkiye bal üretiminin %1,28'ini oluşturmaktadır. İller bazında en çok bal sırasıyla Kastamonu, Çankırı ve Sinop'ta üretilmektedir (Bkz.Tablo 15).

**Tablo 15: Yıllara Göre Bal Üretimi, 2007 – 2011 (Ton)**

	2007	2008	2009	2010	2011
<b>Kastamonu</b>	407	447	447	474	523
<b>Çankırı</b>	165	586	367	352	472
<b>Sinop</b>	235	245	238	206	213
<b>TR82</b>	806	1.278	1.053	1.032	1.208
<b>Türkiye</b>	73.935	81.364	82.003	81.115	94.245
<b>TR82/TR (%)</b>	1,09	1,57	1,28	1,27	1,28

Kaynak: (Türkiye İstatistik Kurumu, p)

# T.C. KUZEY ANADOLU KALKINMA AJANSI

## 1.1.3.5. Et ve Süt Üretimi

Türkiye, 2009 yılı büyükbaş et üretiminin %1,23'ü, küçükbaş et üretiminin ise %0,48'i TR82 Bölgesi'nde gerçekleştirmiştir. Bölge büyükbaş et üretiminde Kastamonu %41,38'lik payla öne çıkarken, Çankırı %33,24 ve Sinop %25,38'lik payla Kastamonu'yu takip etmektedir. Küçükbaş et üretiminin %66,93'lük gibi önemli bir payı Sinop ilinde gerçekleşirken Kastamonu ve Çankırı'da bu paylar sırasıyla %17,91 ve %15,16 olmuştur (Bkz.Tablo 16).

**Tablo 16: Büyükbaş - Küçükbaş Hayvan Et Üretimi, 2009 (Ton)**

	Kastamonu	Çankırı	Sinop	TR82	Türkiye	TR82/TR (%)
<b>Büyükbaş Et</b>	1.664	1.336	1.021	4.021	326.291	1,23
<b>Küçükbaş Et</b>	75	63	279	417	86.308	0,48

Kaynak: (Türkiye İstatistik Kurumu, p)

Bölge süt üretiminin büyük bir kısmı büyükbaş hayvanlardan elde edilmektedir. 2011 verilerine göre Bölgede üretilen büyükbaş süt üretimi Türkiye süt üretiminin %3,4'ünü karşılamaktadır. TR82 Bölgesi'nde Kastamonu, Bölge içi büyükbaş süt üretimin %66,64'ünü, Çankırı %19,50'sini ve Sinop %13,86'sını gerçekleştirmektedir. Bölge içi küçükbaş süt üretiminde ise Sinop %44'lük payla öne çıkmaktadır. Çankırı'nın payı %38,07, Kastamonu'nun payı ise %23.48 olmuştur (Bkz.Tablo 17).

**Tablo 17: Büyükbaş-Küçükbaş Hayvan Süt Üretimi, 2011 (Ton)**

	Kastamonu	Çankırı	Sinop	TR82	Türkiye	TR82/TR (%)
<b>Büyükbaş Süt</b>	314.870	92.127	65.512	472.509	13.842.460	3,4
<b>Küçükbaş Süt</b>	1.998	3.240	3.271	8.509	1.213.410	0,7

Kaynak: (Türkiye İstatistik Kurumu, p)

Türkiye'de üretilen sütün üretim koşulları bölgeler arasında farklılıklar göstermektedir. Büyük ve orta ölçekli işletmelerin büyük bir kısmının bulunduğu batı bölgelerinde üretim koşulları daha iyi olduğundan süt üretimi ticari bir nitelik kazanırken, küçük ölçekli işletmelerin yaygın olduğu TR82 Bölgesi'nin de içerisinde yer aldığı kuzey ve doğu bölgelerinde geçimlik bir faaliyetten öte gitmemektedir (Food and Agriculture Organization, 2007).

TR82 Bölgesi'nde süt üretiminde bir dizi temel sorun karşımıza çıkmaktadır. Bu temel sorunlar arasında; sağlıksız hayvan barınakları, besleme, bakım ve sağım konusunda yapılan hatalar, hayvan hastalıklarıyla ilgili kontrol programlarının yetersizliği, hijyen kurallarına uyulmaması, üretici bilincinin zayıflığı, üretici işletmelerin dağınıklığı nedeniyle artan süt toplama maliyetleri, süt soğutma zincir ağının yetersizliği, yeni teknolojilerin ve otomasyon sistemlerinin hayata geçirilememesi, ırk ıslah çalışmalarının yetersizliği, mevsimsel istikrarsızlıktan dolayı yaşanan süt arz ve talep dengesizliği gibi sütün miktar, verim ve kalitesini olumsuz etkileyen etmenler yer almaktadır. Yukarıdaki sorunların temel sebebi, işletmelerin ekonomik ölçek büyüklüğünde olmamasıdır.

## 1.1.4. Su Ürünleri

Bölgede, su ürünleri üretiminde deniz balıkları avcılığı öne çıkmaktadır. Kastamonu ve Sinop'ta yapılan deniz balıkları avcılığı esasen kıyı balıkçılığı şeklindedir. Deniz balıkları avcılığı yoluyla üretilen su ürünleri taze tüketim dışında konserve ve hayvansal yem üretimi için de işlenmektedir. Özellikle hayvansal yem üretiminde kullanılan balık unu ve yağı üretiminde Sinop önemli bir konumdadır. Bu alanda faaliyet gösteren fabrikaların temel hammaddesi hamsi olup, üretimleri avlanma sezonu ile sınırlıdır.

**T.C.**  
**KUZEY ANADOLU KALKINMA AJANSI**

Su ürünleri yetiştiriciliği ise esas olarak havuzlarda tatlı su alabalık üretimi olarak yapılmakta olup, kafes balıkçılığı yaygın değildir. Bölgede denizde balık yetiştiriciliği alanında da önemli yatırımlar bulunmaktadır. Deniz balıkları avcılığında; aşırı avlanma, lojistik imkânlarının yetersizliği nedeniyle pazara ulaşma sorunları, balıkçı barınakları ve balıkhaneler gibi altyapıların eksikliği ve ihtiyaca cevap verememesi; yetiştiricilikte ise yem maliyetleri, karmaşık ve uzun ruhsat süreçleri ile nitelikli eleman yetersizliği temel sorunlar olarak karşımıza çıkmaktadır. Deniz avcılığı ile elde edilen ürünlerde yıllar bazında büyük dalgalanmalar görülmekle birlikte 2011 yılında Bölgede avlanan deniz balığı toplamı 23.124 tondur. Bu miktar Karadeniz’de avlanan balıkların %9,7’sine tekabül etmektedir. Tablo 18 ile görüldüğü üzere deniz balıkçılığı av miktarları bakımından Sinop, Bölgede %94 payla öne çıkarken Kastamonu %6 payla Sinop’u takip etmektedir. Avlanan başlıca ürünler hamsi, deniz salyangozu, mezgit, istavrit ve palamuttur. Özellikle Karadeniz’de avlanan deniz salyangozunun tamamı Sinop’tan elde edilmekte ve ihraç edilmektedir.

**Tablo 18: TR82 ve Karadeniz Bölgesi’nde Avlanan Deniz Balığı Tür, Miktar (Ton) ve Oranları (%), 2012**

	Kastamonu <sup>1</sup> (Ton)	Sinop <sup>1</sup> (Ton)	TR82 <sup>1</sup> (Ton)	Karadeniz <sup>2</sup> (Ton)	TR82 / Karadeniz (%)
Hamsi	795	17.918	18.713	205.243	9,1
Deniz Salyangozu	-	3.299	3.299	-	100
Mezgit	188	146	334	8.122	4,1
İstavrit	78	157	235	14.343	1,6
Palamut	161	72	233	6.726	3,5
Barbun	67	19	86	326	26,4
Lüfer	21	62	83	1.820	4,6
Tirsi	46	29	75	607	12,4
Kefal	6	20	26	889	2,9
Kalkan	13	7	20	144	13,9
Zargana	1	19	20	146	13,7
<b>Toplam</b>	<b>1.376</b>	<b>21.748</b>	<b>23.124</b>	<b>238.366</b>	<b>9,7</b>

Kaynak: <sup>1</sup> (Kastamonu, Sinop Gıda Tarım ve Hayvancılık İl Müdürlükleri, 2012)

<sup>2</sup> (Türkiye İstatistik Kurumu, r)

Bölgede balık yetiştiriciliği gelişmemiştir. Yetiştiricilik olarak tatlı sularda alabalık üretilmekte olup, 2011 üretimi ülke üretiminin sadece %0,36’sını oluşturmaktadır. Bölgenin akarsularca zengin olmasına rağmen bu potansiyeli yeterince kullanılmamaktadır (Bkz. Tablo 19).

**Tablo 19: Yetiştirilen Su Ürünleri Miktarı ve Payı, 2011 (Ton)**

	Kastamonu	Çankırı	Sinop	TR82	Türkiye	TR82/TR (%)
Alabalık (İçsu)	298	20	49	367	100.239	0,36

Kaynak: (Türkiye İstatistik Kurumu, r)