

T.C.
KUZEY ANADOLU KALKINMA AJANSI

1. Sosyokültürel Yapı

1.1. Nüfus

TR82 Bölgesi, merkez ilçeler dâhil toplam 41 ilçeden oluşmaktadır. Bu ilçelerin 20'si Kastamonu'ya, 12'si Çankırı'ya ve 9'u da Sinop'a aittir (Bkz. Tablo 1).

Tablo 1: Köy ve İlçe Sayısı ile Yüzölçümüne İlişkin Genel Bilgiler

	Köy Sayısı (2012)	İlçe Sayısı (2012)	Yüzölçümü (Göl Hariç km ²) (2002)
Kastamonu	1.070	20	13.152,82
Çankırı	366	12	7.490,12
Sinop	470	9	5.791,90
TR82	1.906	41	26.434,84
Türkiye	34.434	957	769.603,74

Kaynak: (Türkiye İstatistik Kurumu, d)

Türkiye'deki köylerin yaklaşık %5'i TR82 Bölgesi'nde yer almaktadır. 2012 yılı verilerine göre çoğu orman köyü olmakla birlikte toplam 1.070 köyü bulunan Kastamonu, Sivas ve Şanlıurfa'dan sonra Türkiye'de en fazla köye sahip üçüncü il konumundadır. Yüz ölçümü büyük ve yüzey şekilleri engebeli olduğundan dolayı Kastamonu, idari olarak çok bölünmüş bir ildir. Bu durumun bir sonucu olarak ulaşım, eğitim, sağlık gibi altyapı hizmetlerinin maliyeti artmaktadır. Yüzölçümüne göre Kastamonu sahip olduğu %50'lik payla Bölgenin en büyük ilidir; Türkiye'nin ise 17. büyük ili konumundadır. Bölge, kalkınma ajanslarının faaliyet gösterdiği 26 Düzey 2 Bölgesi arasında yüzölçümü bakımından 16. sıradadır.

2012 yılı Adrese Dayalı Nüfus Kayıt Sistemi (ADNKS) verilerine göre, TR82 Bölgesi'nde Türkiye'deki toplam nüfusun yalnızca %1'i yaşamaktadır (Bkz. Tablo 2). Bu bakımdan Bölge, Türkiye'deki 26 Düzey 2 Bölgesi arasında en az nüfusa sahip bölge konumundadır. Ayrıca toplam nüfusu 1 milyonun altında olan tek Düzey 2 Bölgesi TR82 Bölgesi'dir. Türkiye nüfusunun %16,6'sı genç yaş grubunda yer alırken (15-24 yaş); bu oran, TR82 Bölgesi'nde, Türkiye ortalamasının altında olup; %14,8'dir. Gerek Bölge gerekse iller bazında kentleşme oranı %50'den fazla olsa da, kent ile kır nüfusu oranı arasındaki fark Türkiye genelindeki kadar fazla değildir.

2012 yılı itibarıyla Türkiye genelinde %77,3 olan kent nüfus oranı Bölgede %57,3'tür. 2000 yılı ve sonrasındaki yıllara ait veriler ışığında kır-kent nüfus dengesine bakıldığında Türkiye ortalamasında benzer şekilde, kent nüfusunun toplam nüfus içindeki payı artarken, kır nüfusunun payı azalmaktadır. 2012 yılı ADNKS verilerine göre Çankırı, nüfus yoğunluğu en düşük 8. il iken nüfus yoğunluğu düşüklüğü bakımından 81 il içinde Kastamonu 10., Sinop ise 16. sıradadır. Bölge olarak ise TR82 Bölgesi TRA1 Düzey 2 Bölgesi'nden (Erzincan, Erzurum, Bayburt) sonra 2. en az yoğun bölgedir. Bölge düzeyinde kent merkezleri dışında nüfus yoğunluğu en fazla olan yerleşimler; Kastamonu'da Abana ve İnebolu, Çankırı'da Kurşunlu ve Orta, Sinop'ta ise Türkeli ve Gerze ilçeleridir.

Tablo 2: Nüfus Yapısı ile İlgili Genel Göstergeler, 2012

	Kastamonu	Çankırı	Sinop	TR82	Türkiye
Genç Nüfus* (15-24 Yaş)	14,3	16,1	14,6	14,8	16,6
Kent Nüfusu*	56,1	62,6	54,5	57,3	77,3
Kır Nüfusu*	43,9	37,4	45,5	42,7	22,7
Toplam Nüfus (Kişi)	359.808	184.406	201.311	745.525	75.627.384
Nüfus Yoğunluğu (Kişi/km²)	27	25	35	28	98

* Toplam Nüfusun Yüzdesi Olarak

Kaynak: (Türkiye İstatistik Kurumu, g)

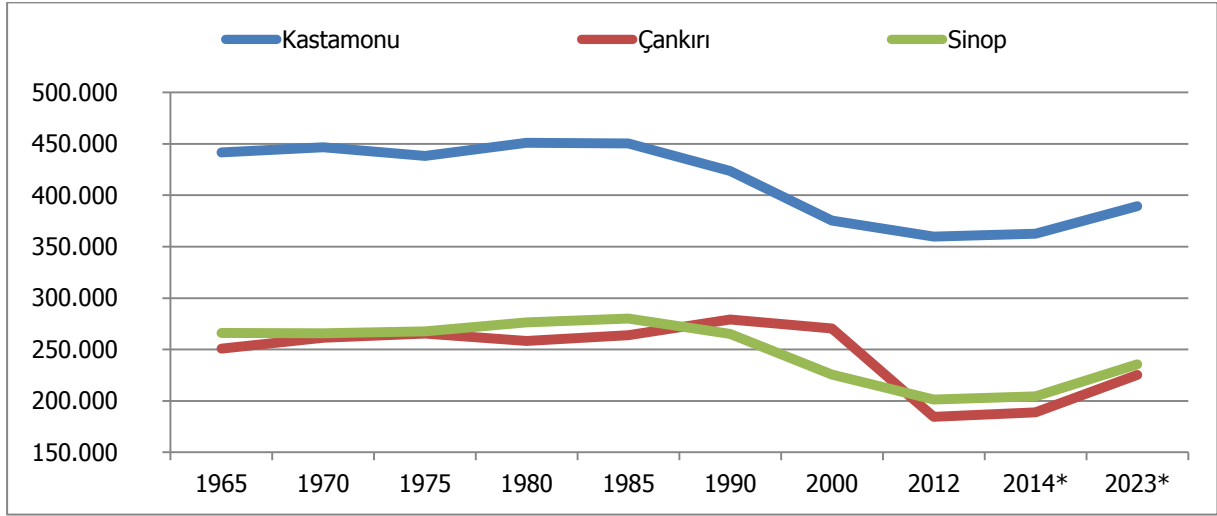
T.C. KUZEY ANADOLU KALKINMA AJANSI

TR82 Bölgesi, il ve ilçe düzeyinde demografik anlamda homojen bir yapıya sahip değildir. TR82 Bölgesi'nde yer alan illerin sosyal, ekonomik ve idari yapıları tarih boyunca hep farklı olmuştur. Kastamonu, eyalet merkezi olduğu için Osmanlı Dönemi'nden 1980'lere kadar (oransal olarak) hep fazla nüfuslanmıştır. Ayrıca Sinop ve Çankırı da oransal olarak, geçmişte önemli sayılabilecek miktarda nüfusa sahip olmuştur. Ülkedeki kalkınma ve nüfus politikaları, dolaylı olarak kırdan kente göçe sebep olmuş, sanayileşen şehirleri kalabalıklaştırmış, başta erişilebilirlik olmak üzere çeşitli sebeplerden dolayı tarıma bağımlı olan küçük şehirleri ise boşaltmıştır.

Türkiye'de 1950'lerde başlayıp günümüze kadar uzanan iç göç süreçlerinin en çok etkilediği bölgelerden birisi de Kuzey Anadolu'dur. Göç, esasen 15-64 yaş grubundaki dinamik nüfusu etkilediğinden göç veren şehirlerdeki sosyal ve ekonomik yapıyı derinden etkilemiştir (KUZKA, 2013).

1950'lerde başlayan yoğun iç göç süreçleri, o dönemlerdeki yüksek doğurganlık oranlarına rağmen, TR82 Bölgesini fazlasıyla etkilemiştir (Bkz. Grafik 1). Göçün yanı sıra TR82 Bölgesi'nde demografik yapıyı en çok etkileyen unsurlardan bir diğeri de doğurganlığın azalmasıdır. Doğurganlığın azalmasında, kadınların eğitim düzeyinin artması, kadınların tarım dışı sektörlerde istihdam oranının artması, ortalama ilk evlenme yaşının yükselmesi, gebeliği önleyici yöntem kullanımının yaygınlaşması, kentleşme ve aile yapısının dönüşümü etkili olmuştur. Kuzey Anadolu Kalkınma Ajansı tarafından yapılan Nüfus Projeksiyonu'na göre 2012 yılı itibarıyla TR82 Bölgesi'nde ortalama toplam doğurganlık hızı 2,10 olarak hesaplanmıştır (KUZKA, 2013).

Grafik 1: Yıllar İtibarıyla Nüfus ve Nüfusun Gelecekteki Seyri, 1965 – 2023



Kaynak: (Türkiye İstatistik Kurumu, g)

* (KUZKA, 2013)

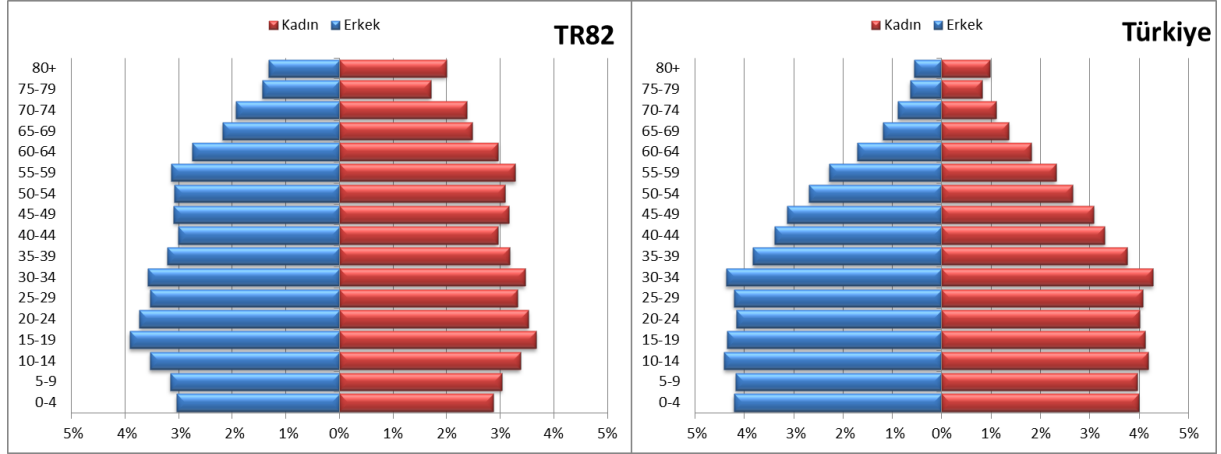
İlgili projeksiyona göre, Bölgede toplam nüfusun 2023 yılında 850.129 olacağı öngörülmektedir. Kastamonu, Çankırı ve Sinop'un 2023'teki nüfuslarının sırasıyla 389.229, 225.368 ve 235.462 olacağı tahmin edilmektedir. Bölgedeki nüfusun gelecekteki yapısını şekillendiren temel varsayımların başında ülke ortalamasına benzer şekilde yakın gelecekte doğurganlığın azalacağı bulunmaktadır. Bölge nüfus ve kalkınma çerçevesinde düşünüldüğünde, hâlihazırda devam eden altyapı yatırımlarının Bölgedeki erişilebilirlik problemini azaltacağı, yapılacak büyük çaplı yatırımlarla Bölgedeki imalat ve turizm potansiyelinin istenilen düzeyde değerlendirilmeye başlanacağı ve bunların sonucu Bölgede istihdamın artacağı özetle Bölgeye göç başlayacağı düşünülmektedir. 2023'te etkisini daha keskin hissettirecek olan düşük doğurganlık düzeyleri, artan yaşlılığın sonucunda ölümlülüğün artmasıyla birleşerek nüfus artış hızını olumsuz etkileyecektir. İstihdam temelli göçlerle birlikte toplumsal hayata daha fazla sirayet etmeye başlayan üniversite nüfusun niteliğini arttıracaktır. Dolayısıyla TR82 Bölgesi'nin 2023 vizyonu

T.C.
KUZAY ANADOLU KALKINMA AJANSI

demografik açıdan değerlendirilirse, Bölgenin yakın gelecekte nicelikten çok niteliğiyle ön plana çıkacağı, üretken ve dinamik bir nüfus yapısına sahip olacağı söylenebilir.

Grafik 2, TR82 Bölgesi ve Türkiye'nin 2012 yılına ilişkin nüfus piramitlerini göstermektedir. Türkiye genelinde görülen doğurganlık düşüşünün yansımalarını TR82 Bölgesi'nde de görmek mümkündür. Bölge nüfus piramidinin alt kısmının, Türkiye nüfus piramidine nispeten daha dar, üst kısmının ise daha geniş olması bir gelişmişlik göstergesi olmakla birlikte bu durumun asıl nedeni Bölgede yaşanan göçtür. Türkiye'nin nüfus piramidinde yaş grupları büyüdükçe değişim daha düzgündür. TR82 Bölgesi'ne ait piramidin üst kısmı yani yaşlı nüfusunu ifade eden kısım ülke genelinden oransal olarak daha fazladır. Bu durum doğrudan yaşlı bağımlılık oranının Türkiye'den fazla olduğunu işaret etmektedir. Her iki nüfus piramidinde de yaş grupları özelinde cinsiyetler arası önemli bir fark yoktur.

Grafik 2: Nüfus Piramidi, 2012 (Beşerli Yaş Grubu ve Yüzde)



Kaynak: (Türkiye İstatistik Kurumu, a)

2000'li yıllardan itibaren Dünya'da ve Türkiye'de olduğu gibi Bölgede de hızla artan bilinç düzeyi, sağlık hizmetlerinde görülen iyileşme ve hayat kalitesinin artmasından dolayı insan ömrü uzamıştır. Bölgede doğurganlığın düşük olması ve göçün yoğun yaşanması uzayan yaşam süresiyle birleşerek Bölgedeki yaşlı nüfusunun oransal olarak fazla görünmesine sebep olmaktadır. Bölgede yaşlı bağımlılık ortalamasının Türkiye ortalamasından fazla görünmesinin temel sebebi budur. Türkiye'deki genel eğilime paralel şekilde Bölgede genç nüfus oransal olarak azalmakta, yaşlı nüfus ise yine oransal olarak artmaktadır. 1990'ların sonundan itibaren yaşlı nüfusunda görülen oransal artış, 2012 yılında TR82 Bölgesi'ndeki illeri Türkiye'nin oransal olarak en yaşlı illeri haline getirmiştir. Türkiye'deki en yaşlı 5 il, sırasıyla Sinop, Kastamonu, Çankırı, Giresun ve Artvin'dir. Dolayısıyla TR82, 26 Düzey 2 Bölgesi arasında yaşlı nüfus oranının en yüksek olduğu bölge haline gelmiştir.

Genç bağımlılığı ve yaşlı bağımlılığı sırasıyla 0-14 yaş aralığındaki nüfusun ve 65 ve üstündeki yaş grubunda bulunan nüfusun, 15-64 yaş aralığındaki çalışma çağındaki nüfusa oranlanmasıyla hesaplanır. Genç ve yaşlı bağımlılığı toplamı ise toplam yaş bağımlılık oranını verir. Toplam yaş bağımlılık oranı, dinamik nüfus üzerindeki yükü ifade ettiği için önemli bir göstergedir. Yaş bağımlılık oranları TR82 ve Türkiye için değerlendirilirse, TR82'de genç bağımlılık oranı Türkiye'den düşükken, yaşlı bağımlılık oranı Türkiye'den yüksektir (Bkz. Tablo 3). Bölgede toplam yaş bağımlılık oranı Türkiye'dekinden fazladır, bu fazlalık da esasen yaşlı bağımlılık oranının yüksekliğinden kaynaklanmaktadır. Bölge içinde yaşlı bağımlılığının en yüksek olduğu il Sinop'tur.

T.C.
KUZEY ANADOLU KALKINMA AJANSI

Tablo 3: Yaş Bağımlılık Oranları, 2012 (%)

	Genç Bağımlılık Oranı (0-14 Yaş)	Yaşlı Bağımlılık Oranı (65+ Yaş)	Toplam Yaş Bağımlılık Oranı
Kastamonu	28,1	23,5	51,6
Çankırı	30,0	21,6	51,6
Sinop	29,5	25,3	54,8
TR82	29,0	23,5	52,5
Türkiye	36,9	11,1	48,0

Kaynak: (Türkiye İstatistik Kurumu, g)

1.2. GÖÇ

Amaç: Sosyal Refah

Hedef.1.

Sivil Toplum
Bilincinin ve Ortak
İş Yapma
Kültürünün
Geliştirilmesi

Hedef.2.

Beşeri
Kaynakların
Geliştirilmesi

Hedef.3.

Sağlık
Hizmetlerinin
Niceliğinin ve
Niteliğinin
Artırılması

Hedef.4.

Kültür, Sanat
ve Spor
Altyapısının
Geliştirilmesi

Hedef.5.

Çalışma Hayatı ve
İş Ortamının
İyileştirilmesi

Performans Göstergeleri	2023
Toplam Nüfus	850.129
15 – 64 nüfusun toplam nüfus içindeki payı	%65
Kentli nüfusun oranı	%75

T.C.
KUZAY ANADOLU KALKINMA AJANSI

1.2. Göç

Ekonomik, sosyal, kültürel ve doğal unsurların ülke içinde homojen bir şekilde dağılmaması göçün en önemli etkenleridir. İnsanların daha iyi ve kaliteli bir hayat için hizmetlere ulaşma isteği ve yeni iş araması kimi durumlarda göçü zorunlu kılmaktadır. Göç tüm boyutlarıyla incelenmesi gereken sosyal bir olgu olma özelliğini yıllardır sürdürmeye devam etmektedir zira göç süreçleri, göç edilen yerin sosyal ve ekonomik yapısını değiştirdiği gibi terk edilen yerin de yapısını değiştirmektedir. Göç olgusu terk edilen Bölgede aile parçalanması, ekonomik zayıflık gibi sorunlar bıraktığı gibi, yerleşilen Bölgede de altyapı, kentleşme, sosyal uyumsuzluk, mekân yetersizlikleri gibi konularda birçok problemi ortaya çıkarmaktadır. Bölgede dışarıya göçün temel belirleyicileri genellikle, iş bulma ve daha iyi sosyal imkânlara sahip olma arzusu olarak şekillenmiştir.

1975 - 2000 yılları arasında Bölge illerinde yoğun dış göç yaşanmıştır. Net göç hızlarından görüldüğü üzere, illere göre net göç hızı özellikle 1985 - 1990 yılları arasında artmıştır (Bkz. Tablo 4). Bir başka ifadeyle, TR82 Bölgesi özellikle İstanbul, Ankara, İzmir, Samsun ve Bursa gibi büyük şehirlere göç vermiştir.

Tablo 4: Net Göç Hızı (‰)

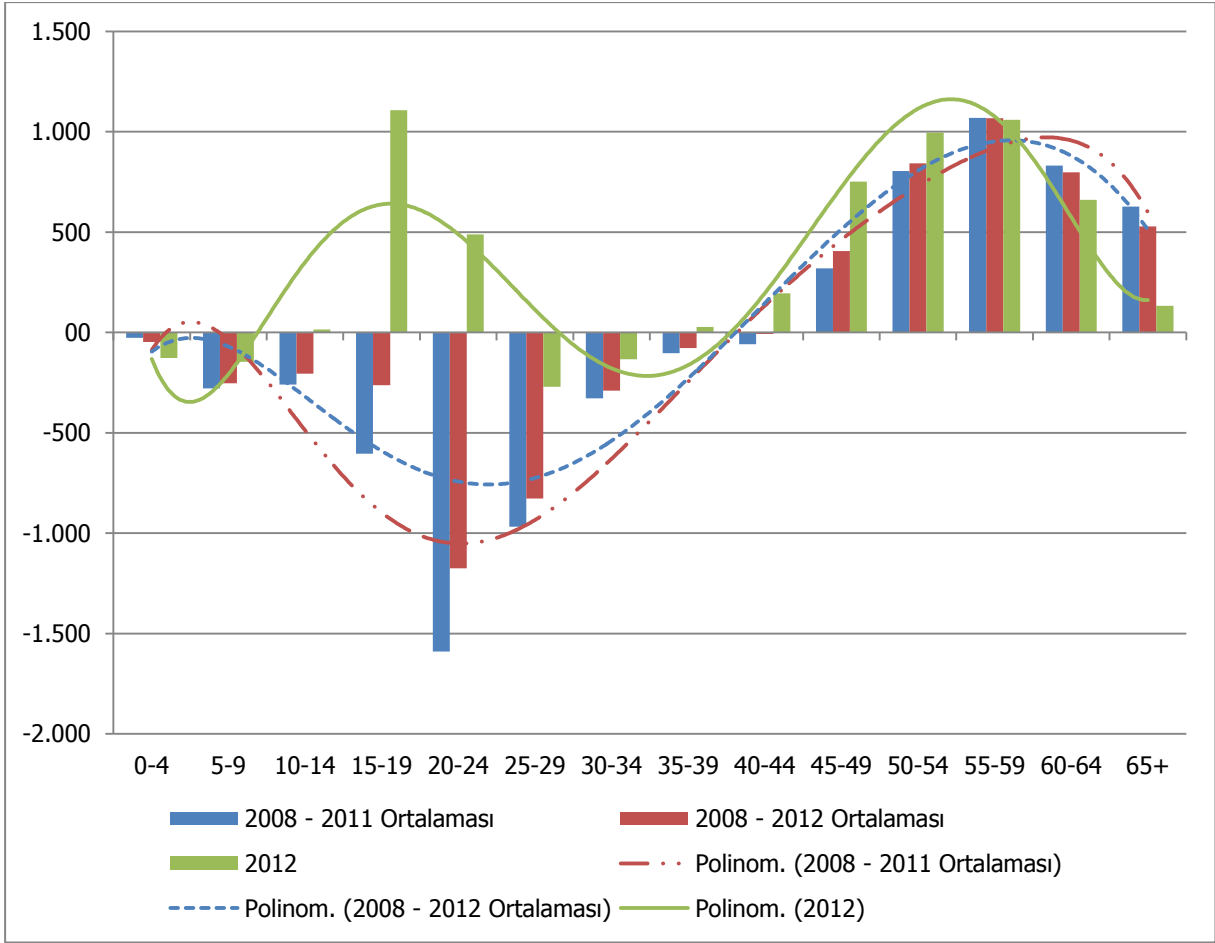
	1975 - 1980	1980 - 1985	1985 - 1990	1995 - 2000
Kastamonu	-26,5	-26,9	-66,1	-32,8
Çankırı	-59,2	-38,1	-61	-18,3
Sinop	-32,6	-38,4	-88,7	-75,7

Kaynak: (Türkiye İstatistik Kurumu, n)

Geçmiş dış göç akımlarının neredeyse doyma noktasına ulaştığı TR82 Bölgesi, Türkiye'nin son dönemde kaydettiği ekonomik ve sosyal gelişmelerden payını alarak giderek bir cazibe merkezi haline gelmektedir. Bölgedeki üniversite yapısının ve sosyal hayatın gelişmesi, istihdam ve barınma imkânlarının artması kısaca bölgenin kalkınması yakın gelecekteki nüfus yapısını da şekillendirecektir. Grafik 3 ile 2008 – 2011 ve 2008 – 2012 ortalamalarının yanında 2012 için de göçün yaş yapısı gösterilmiştir. Grafikte dikey eksenin pozitif olduğu kısım Bölgenin aldığı göçü, negatif olduğu kısım verdiği göçü ifade etmektedir. Ayrıca yatay eksen göçün hangi yaş grubunda olduğunu ifade etmektedir. Bölgede göçün 5 yıllık yaş yapısına bakıldığı zaman 2012 yılında genç göçünün kompozisyonun değiştiği görülmektedir. Bu durum esasen öğrencileri ve kurumsal nüfusu (cezaevleri, yurtlar, çocuk yuvaları, huzurevleri ve kırsaldaki nüfus) yansıtmaktadır. TR82 Bölgesi'ne doğru yaşanan göçün ilginç tarafı önemli ölçülere ulaşan emeklilik göçüdür. 40-44 yaş grubundan 65+ yaş grubuna kadar Bölge nüfus kazanmaktadır. Bu esasen büyük şehirlerde yaşayan ve bu şehirlerde emekli olan Bölge insanının emeklilikten sonra tekrar memleketlerine yerleştiklerini ifade etmektedir. Bölgede emekli göçünün en yoğun yaşandığı iller Sinop ve Kastamonu'dur. 2012 yılı için TR82 Bölgesi'nde göçün yaş yapısı, 6. dereceden polinomik bir eğriyle özetlenirse, Bölgeye gelen nüfusun ekseriyetle kurumsal nüfus ve emekli nüfusu olduğu söylenebilir.

T.C.
KUZEY ANADOLU KALKINMA AJANSI

Grafik 3: Göçün Yaş Yapısı, 2008 – 2012 (Kişi)



Kaynak: (Türkiye İstatistik Kurumu, a)

2.3 EĞİTİM

Amaç: Sosyal Refah

Hedef: Beşeri kaynakların geliştirilmesi

İzlem.1. Üniversitelerin altyapıları tamamlanacaktır

İzlem.2. Üniversitelerin ulusal ve uluslararası faaliyetlere katılımı arttırılacaktır

İzlem.3. Hayat boyu öğrenme faaliyetleri desteklenecektir

İzlem. 4. Yurt yatırımları teşvik edilecektir

Performans Göstergeleri	2023
Okul öncesi eğitim kurum sayısı	500
Yükseköğretim mezunu oranı (Yüksekokul, Lisans, Yüksek Lisans ve Doktora)	%11
Ortaöğretim okullaşma oranı	%85
Mesleki eğitimin ortaöğretim içindeki payı	%65
Okuma yazma bilmeyenlerin içindeki kadın oranı	%50
Üniversitede okuyan öğrenci sayısı	85.000
Üniversite akademisyen sayısı	4.500
Üniversite başarı sıralaması (125 üniversite içinde)	İlk 75
KYK yurt kapasitesi	10.350
Yurtlarda (KYK & Özel) kalan öğrencilerin tüm öğrencilere oranı	%50

T.C.
KUZEY ANADOLU KALKINMA AJANSI

1.3. Eğitim

1948'de Birleşmiş Milletler tarafından hazırlanan İnsan Hakları Evrensel Beyannamesi'nde eğitim, insanların sahip olması gereken en temel haklardan biri olarak kabul edilir. Eğitimin hem okulda; hem de yaygın eğitim faaliyetleriyle her yaşa hitap etmesi eğitimin sürekli olarak hayatın her alanında olmasını sağlamıştır. Böylece eğitimde kullanılan araçlar ve süreçlerle birlikte topluma yararlı, kaliteli, bilinç düzeyi yüksek ve mesleki anlamda her alanda kendini geliştirebilecek bireyler yetiştirilmesi amaçlanmaktadır.

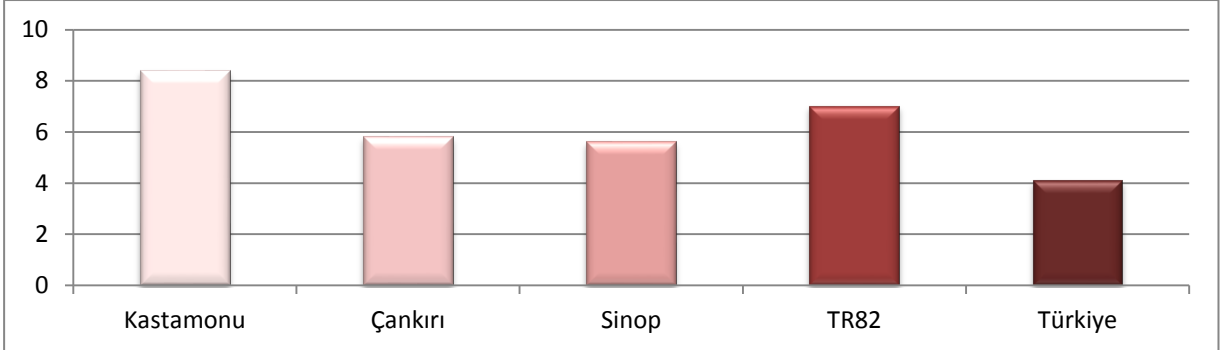
Tablo 5 Türkiye, TR82 Bölgesi ve illerindeki okuma yazma bilen ve bilmeyenlerin toplam nüfus içindeki oranlarını göstermektedir. TÜİK verilerine göre, TR82 Bölgesi'nde okuma yazma bilmeyenlerin toplam nüfusa oranı %7 olup, bunun %80'i kadındır. Bölgedeki okuma yazma bilmeyen nüfus oranı, Türkiye ortalamasının üzerinde olup, bu oranının en düşük olduğu il Sinop'tur. Bölgesel kalkınma göstergelerinin en önemlilerinden biri olan okuma yazma bilmeyen nüfus oranının Türkiye ortalamasına düşürülmesi gerekmektedir.

Tablo 5: Okuma Yazma Bilmeyenlerin Toplam Nüfus İçindeki Oranları, 2012 (%)

	Okuma Yazma Bilmeyen	Okuma Yazma Bilen	Bilinmeyen
Kastamonu	8,4	90,1	1,5
Çankırı	5,8	92,9	1,3
Sinop	5,6	93,2	1,2
TR82	7,0	91,7	1,3
Türkiye	4,1	93,3	2,6

Kaynak: (Türkiye İstatistik Kurumu, ş)

Grafik 4: Okuma Yazma Bilmeyenlerin Toplam Nüfusa Oranı, 2012 (%)



Kaynak: (Türkiye İstatistik Kurumu, ş)

Bölgenin eğitim düzeyine bakıldığında ilkokul, ilköğretim ve ortaokul mezunlarının toplam nüfus içerisinde yaklaşık %50'lik bir kısım kapladığı görülmektedir (Bkz. **Hata! Başvuru kaynağı bulunamadı.**). Okuma yazma bilmeyenlerin oranı önceki yıllara göre azalmış durumdadır. Bu azalma da, Milli Eğitim Bakanlığı tarafından yürütülen okuma yazma kurslarının etkisi bulunmaktadır. Bu etki 'okuma yazma bilen fakat bir okul bitirmeyen' kategorisindeki artıştan da görülmektedir. Bölgede lise veya dengi okul mezunun toplam nüfusa oranı %15,55 ile Türkiye ortalamasının altındadır. TR82 Bölgesi illeri arasında yüksekokul ve üniversite mezunu açısından en çok nüfusa sahip il %7,30 ile Sinop iken, bu oran Kastamonu'da %6,58 ve Çankırı'da %6,69'dur. Yüksek lisans ve doktora programından mezun olmuş nüfusta ise Çankırı %0,49 ile profesyonel elemanı en çok olan ildir. Önümüzdeki 10 yıl içerisinde Bölgedeki yükseköğrenim mezunu bireylerin arttırılması, Bölgenin geleceği açısından önem arz etmektedir.

T.C.
KUZAY ANADOLU KALKINMA AJANSI

Tablo 6: Bitirilen Eğitim Düzeyine Göre Nüfus Oranları, 2012 (%)

	Kastamonu	Çankırı	Sinop	TR82	Türkiye
Okuma yazma bilmeyen	8,40	5,82	5,63	7,02	4,11
Okuma yazma bilen fakat bir okul bitirmeyen	18,25	17,17	19,41	18,30	20,71
İlkokul mezunu	29,83	27,71	30,55	29,50	22,42
İlköğretim mezunu	16,57	17,74	17,88	17,21	18,67
Ortaokul veya dengi okul mezunu	3,70	4,65	3,58	3,90	4,20
Lise veya dengi okul mezunu	15,10	18,41	13,75	15,55	17,82
Yüksekokul veya fakülte mezunu	6,58	6,69	7,30	6,80	8,71
Yüksek lisans mezunu	0,31	0,39	0,28	0,32	0,61
Doktora mezunu	0,08	0,10	0,08	0,09	0,18
Bilinmeyen	1,17	1,31	1,54	1,30	2,56
Toplam	100,00	100,00	100,00	100,00	100,00

Kaynak: (Türkiye İstatistik Kurumu, 5)

1.3.1. Örgün Eğitim

Örgün eğitim; belirli yaş grubundaki ve aynı seviyedeki bireylere, amaca göre hazırlanmış programlarla, okul çatısı altında düzenli olarak yapılan eğitimidir (Milli Eğitim Bakanlığı Strateji Geliştirme Başkanlığı, 2013). Örgün eğitim; okul öncesi, ilkokul, ortaokul, ortaöğretim ve yükseköğretim kurumları tarafından verilen eğitimi kapsamaktadır. Türkiye’de 30.03.2012 tarih ve 6287 sayılı Kanun ile 2012 – 2013 öğretim yılından itibaren 4’er yıldan 3 kademeli olarak toplamda 12 yıllık zorunlu eğitime geçilmiştir (MEB, 2013). Bu 12 yıllık süre daha önceki sistemlerde okul öncesi yaşı olarak kabul edilen 6 yaşı da birinci kademede zorunlu eğitime dâhil etmiştir. Ayrıca sistem, ilkokuldan yani birinci 4 yıldan sonra ortaokulu ve/veya ortaöğretimi açıktan okuyabilme fırsatı vermiştir.

2012 – 2013 eğitim yılı başı itibarıyla okul, derslik ve öğretmen başına düşen öğrenci sayılarında Bölge illeri Türkiye ortalamasından iyi durumdadır. Okul öncesi seviyesinde Türkiye ortalamasında okul, derslik ve öğretmen başına düşen öğrenci sayısı sırasıyla 40, 22 ve 17 iken, bu sayı TR82 Bölgesi için 32, 18 ve 16’dır. Bölge illeri ise bölge ortalamasının yakınında bulunmaktadır (MEB, 2013). İlkokul seviyesinde okul, derslik ve öğretmen başına düşen öğrenci sayısı Türkiye ortalaması 192, 24 ve 20 iken TR82 Bölge ortalaması okul başına düşen öğrenci sayısı için 107, derslik başına düşen öğrenci sayısı için 16 ve öğretmen başına düşen öğrenci sayısı ise 18’dir. Ortaokul seviyesinde okul ve derslik başına düşen öğrenci sayısı Türkiye ortalaması için 328 ve 45 iken, TR82 Bölgesi için 200 ve 29’dur. Öğretmen başına düşen öğrenci sayısı ise Türkiye ve TR82 Bölgesi için sırasıyla 21 ve 16’dır.

Türkiye ve TR82 Bölgesi’nde 2012 – 2013 eğitim yılı başı itibarıyla okul öncesi, ilkokul ve ortaokul okullaşma oranları gösterilmiştir (Bkz. Tablo 7). Genel olarak Bölge ve iller okul öncesi okullaşma seviyesinde Türkiye’nin üzerinde seyretmesine rağmen Bölgede okul öncesi eğitim veren kurum sayısı yetersizdir. Kastamonu’da 126, Çankırı’da 68 ve Sinop’ta 78 olmak üzere Bölgede toplamda 272 okul öncesi eğitim veren kurum bulunmaktadır. İlkokul ve ortaokul okullaşma oranında ise Kastamonu ve Sinop %99’larda seyreden oranlarla çok iyi durumda iken Çankırı %90 ile Türkiye ortalamasının altındadır. Kız ve erkek çocuklarının okullaşma oranlarında ise okul öncesi, ilkokul ve ortaokul seviyesinde önemli bir farklılık bulunmamaktadır.

T.C.
KUZAY ANADOLU KALKINMA AJANSI

Tablo 7: Okul Öncesi, İlkokul ve Ortaokul Seviyelerinde Net Okullaşma Oranları, 2012 – 2013 (%)

	Okul Öncesi			İlkokul	Ortaokul
	3-5 yaş	4-5 yaş	5 yaş		
Kastamonu	33,67	47,78	59,38	99,71	99,52
Çankırı	32,64	45,93	59,93	90,04	90,73
Sinop	37,32	25,60	66,58	99,37	99,40
TR82	34,54	39,77	61,96	96,37	96,55
Türkiye	30,93	44,04	55,35	98,86	93,09

Kaynak: (Milli Eğitim Bakanlığı Strateji Geliştirme Başkanlığı, 2013)

Ortaöğretimdeki net okullaşma oranı Bölgenin tüm illerinde Türkiye ortalamasının üzerindedir. Özellikle ortaöğretimdeki oranlara bakıldığında Bölgede yaşayan gençlerin ve/veya ailelerinin ortaöğretim eğitimi alınması için genellikle mesleki ve teknik liseleri tercih ettikleri görülmektedir. Bölgede mesleki eğitimin tercih edilmesinin nedenlerinden biri de mesleki eğitim veren okul sayılarının genel lise sayılarının iki katından fazla olmasıdır. 2012 yılı itibarıyla Kastamonu'da 62, Çankırı'da 29 ve Sinop'ta 41 olmak üzere TR82 Bölgesi'nde toplamda 132 mesleki ve teknik eğitim veren ortaöğretim kurumu bulunmaktadır. Genel liselerin Bölgedeki toplamı ise 58'dir.

2012 – 2013 eğitim yılı başı itibarıyla ortaöğretim seviyesinde genel olarak okul, derslik ve öğretmen başına düşen öğrenci sayılarında TR82 Bölge ortalaması, Türkiye ortalamasından daha iyi bir konumdadır (MEB, 2013). Bölge ortalamasında okul başına düşen öğrenci sayısı 229 iken bu sayı Türkiye ortalaması için 480'dir. Derslik başına düşen öğrenci sayısı Bölge için 26 iken, Türkiye 39'dur. Bölge'de öğretmen başına 15 öğrenci düşerken, Türkiye ortalamasında bu sayı 20'dir.

Ortaöğretim net okullaşma oranında ise kadın ve erkek arasındaki farklar göze çarpmaktadır (Bkz. Tablo 8). Bu fark en fazla Çankırı ilinde görünmektedir. Genel ortaöğretimde tüm kategorilerde kadınların okullaşma oranı erkeklerden fazla iken, mesleki ve teknik ortaöğretimde ise erkeklerin oranı kadınlardan fazladır.

Tablo 8: Ortaöğretim Seviyesine Göre Net Okullaşma Oranları, 2012 – 2013 (%)

	Ortaöğretim			Genel Ortaöğretim			Mesleki Ortaöğretim		
	Toplam	Erkek	Kadın	Toplam	Erkek	Kadın	Toplam	Erkek	Kadın
Kastamonu	76,57	79,56	73,38	26,40	22,84	30,22	50,17	56,72	43,17
Çankırı	74,33	77,65	70,91	26,86	23,26	30,57	47,46	54,39	40,34
Sinop	78,60	80,17	76,97	36,20	29,95	42,72	42,40	50,22	34,25
TR82	76,50	79,13	73,75	29,82	25,35	34,50	46,68	53,78	39,25
Türkiye	70,06	70,77	69,31	34,47	32,78	36,26	35,59	37,99	33,00

Kaynak: (Milli Eğitim Bakanlığı Strateji Geliştirme Başkanlığı, 2013)

Açık öğretim lisesi ise bir çatı altında eğitim veren örgün eğitim kurumlarına devam edemeyen, örgün eğitim çağını geçiren ve liseye devam ederken açık öğretim lisesine geçmek isteyen öğrencilere hizmet vermektedir. Uzaktan eğitim görmek anlamına da gelen bu sistemde ders geçme ve kredili sistem uygulanırken, şube ve öğretmen sistemi bulunmamaktadır. Açık öğretimdeki oranlara cinsiyet farklılığı açısından bakıldığında genel olarak kız öğrencilerin çokluğu hem açık ortaokulda hem de lisede göze çarpmaktadır (Bkz. Tablo 9). Açık öğretim liselerine kayıt yaptıranların, tüm lise öğrencileri arasındaki oranlarına Grafik 5 ile bakıldığında, 2010 yılından 2012 yılına bir yükseliş olduğu görülmektedir.

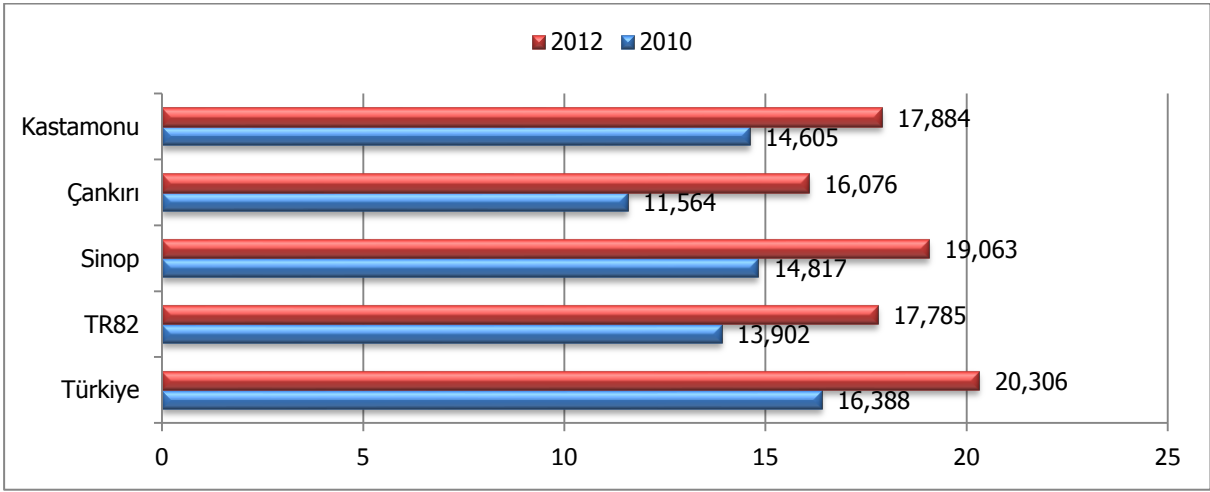
T.C.
KUZEY ANADOLU KALKINMA AJANSI

Tablo 9: Ortaokul ve Ortaöğretim Seviyesinde Açık Öğretim Alan Öğrencilerin Toplam Öğrenci Sayısına Oranı, 2012 – 2013 (%)

	Açık Öğretim Ortaokulu			Açık Öğretim Lisesi		
	Toplam	Erkek	Kadın	Toplam	Erkek	Kadın
Kastamonu	7,4	4,5	10,3	17,9	14,6	21,4
Çankırı	4,5	3,2	5,8	16,1	17,1	14,9
Sinop	6,8	4,6	9,0	19,1	17,2	21,1
TR82	6,6	4,2	8,9	17,8	16,0	19,8
Türkiye	6,6	5,1	8,1	20,3	20,9	19,6

Kaynak: (Milli Eğitim Bakanlığı Strateji Geliştirme Başkanlığı, 2013)

Grafik 5: Açık Öğretim Lisesine Kayıt Yapılanların Oranı, 2010 – 2012 (%)



Kaynak: (Milli Eğitim Bakanlığı Strateji Geliştirme Başkanlığı, 2013)

Taşınmalı eğitim, çeşitli nedenlerle birlikte okula erişimde sorunlar yaşayan ilkök, ortaokul ve ortaöğretim öğrencilerinin belirlenen okullara günü birlik taşınarak eğitim ve öğretim görmelerini sağlamak amacıyla yapılan uygulamadır (MEB, 2013). Tablo 10, Türkiye, TR82 Bölgesi ve Bölge illerindeki taşınmalı eğitime dair bilgileri göstermektedir. 2009 – 2010 eğitim öğretim yılında taşınmalı eğitim sadece ilköğretim düzeyinde yapılmış olup, aynı dönemde TR82 Bölgesi'nde yaklaşık 12.000 öğrenci taşınmıştır. 2012 – 2013 eğitim öğretim yılında ise taşınmalı eğitimin kapsamı genişletilerek ortaöğretim öğrencilerinin katılımının artırılması ve bazı yatılı okulların pansiyonlarının kapatılmasıyla birlikte taşınan öğrenci sayısı 15.705'e çıkmıştır. Taşınmalı eğitimde en yüksek sayıların Kastamonu'da olması ise ildeki küçük yerleşim birimlerinin çok fazla ve dağınık olmasından kaynaklanmaktadır.

Tablo 10: Taşınmalı Eğitime Ait Okul, Birim ve Öğrenci Sayıları, 2012 – 2013

	Taşınılan Merkez Okul Sayısı	Taşınan Okulsuz Yerleşim Birimi Sayısı	Taşınan Okul Sayısı	Taşınan Toplam Öğrenci Sayısı
Kastamonu	66	827	741	10.221
Çankırı	35	126	244	2.203
Sinop	31	139	139	3.281
TR82	132	1.092	1.124	15.705
Türkiye	7.037	18.401	27.635	810.809

Kaynak: (Milli Eğitim Bakanlığı Strateji Geliştirme Başkanlığı, 2013)

T.C.
KUZEY ANADOLU KALKINMA AJANSI

1.3.1.1. Yükseköğretim Kurumları

Günümüz dünyasının kendini yenileme ve geliştirme yolunda büyük çabalar sarf ettiği bu yüzyılda, bilgiye ulaşmak en önemli kriter olarak sayılmakta ve daha fazla bilgiye ulaşmak için her gün daha fazla teori üretilmekte, araştırma yapılmakta ve teknoloji geliştirilmektedir. Kısacası bilgi toplumu olmaya yönelik küresel ve toplumsal bir değişme yaşanmaktadır. Bu değişme sürecinde ise üniversiteler sahip oldukları akademi ve araştırma merkezleri ile hem toplumsal gelişme de hem de yerel, bölgesel ve ulusal kalkınma da ki önemli aktörlerin başında gelmektedirler. Üniversiteler hem yeni teorilerin hem de yeni araştırmaların yapıldığı, yeni teknolojilerin üretildiği ve öğretilerek geliştirildiği yerlerdir. Bu anlamda üniversiteler işgücü piyasasına kalifiye eleman mezun ederek hem toplumu hem bölgeyi kalkındırma yönünde de önemli rollere sahiptir. Tablo 11 verilerine göre Bölgedeki üniversitelere ait; fakülte, enstitü, yüksekokul, bölüm, akademik personel ve öğrenci sayıları verilmiştir. Önümüzdeki on yıl içerisinde her üç üniversitenin de büyüme hedefleri bulunmaktadır. 2023 yılı itibarıyla Kastamonu Üniversitesi; 16 fakülte, 13 yüksekokul, 2.000 akademisyen ve 45.000 öğrenciye ulaşmayı hedeflerken, Çankırı Karatekin Üniversitesi; 10 fakülte, 13 yüksekokul, 1.475 akademisyen ve 24.745 öğrenciye ulaşmayı planlamaktadır. Sinop Üniversitesi ise 2023 yılında toplamda 9 fakülte, 7 yüksekokul, 1.000 akademisyen ve 15.000 öğrencisinin olmasını hedeflemektedir.

Tablo 11: TR82 Bölgesi'nde Bulunan Üniversitelere Ait Bilgiler, 2013

	Fakülte	Enstitü	Yüksekokul	Bölüm	Akademik Personel	Öğrenci
Kastamonu	8	2	15	177	478	12.841
Çankırı	6	4	5	57	345	7.532
Sinop	4	2	6	67	290	4.749
TR82	18	8	26	301	1.113	25.122

Kaynak: (Kastamonu Üniversitesi Rektörlüğü, 2013) (Çankırı Karatekin Üniversitesi Rektörlüğü, 2013) (Sinop Üniversitesi Rektörlüğü, 2013)

Üniversite Başarı Sıralaması

Üniversiteler, yurtdışında ve yurtiçinde çeşitli araştırma merkezleri veya üniversiteler tarafından farklı içerikli endekslerle ölçülmekte ve bir başarı sırasına tabi tutulmaktadır. Orta Doğu Teknik Üniversitesi de Türkiye'deki ve dünyadaki diğer üniversitelerin başarısını akademik olarak ölçmek ve bir kategorizasyon belirlemek amacıyla 2009 yılında URAP (University Ranking by Academic Performance-Akademik Performansa göre Üniversite Sıralama) Araştırma Laboratuvarını kurmuştur. Bu laboratuvarında oluşturulan endeks; yıl içinde üniversitedeki akademisyenler tarafından yazılan makale sayısı, bu makalelere yapılan atıf sayısı, bilimsel doküman (yayın, tebliğ vb.), doktora öğrenci sayısı ve öğretim üyesi başına düşen öğrenci sayısını içermektedir. Bu endekse göre 2011 yılında yapılan çalışmaya göre Türkiye'de 125 üniversitenin arasında yapılan sıralamada; Sinop üniversitesi 79, Çankırı Karatekin Üniversitesi 96 ve Kastamonu Üniversitesi 109. olmuştur (Bkz. Tablo 12). 2000 yılından sonra kurulan toplamda 51 üniversite arasında ise Sinop üniversitesi 14, Çankırı Karatekin Üniversitesi 28 ve Kastamonu Üniversitesi 37'nci sırada yer almıştır. 2023 yılında ise açılan fakültelerin, enstitülerin ve çoğalan akademisyen ve öğrenci sayıları ile TR82 Bölgesi'nde bulunan üniversitelerin tüm üniversiteler sıralamasında ilk 75'e girmeleri beklenmektedir.

T.C.
KUZAY ANADOLU KALKINMA AJANSI

Tablo 12: Türkiye'deki Üniversitelerin Akademik Performansa Göre Sıralanması, 2012

Sıra	Üniversite	2011 Yılı Makale Puanı ¹	Toplam Atıf Puanı ²	Toplam Bilimsel Doküman Puanı ³	Doktora Öğrencisi Puanı ⁴	Öğretim Üyesi / Öğrenci Puanı ⁵	Toplam
1	Hacettepe Üniversitesi	174.73	199.00	199.12	178.37	73.38	824.61
2	Orta Doğu Teknik Üniversitesi	192.61	193.04	190.73	187.87	52.41	816.66
3	Ankara Üniversitesi	152.13	157.66	169.74	195.76	69.45	744.75
10	İhsan Doğramacı Bilkent Üniversitesi	168.69	178.36	173.98	126.48	47.93	695.44
26	Karadeniz Teknik Üniversitesi	131.36	135.74	138.87	121.31	44.18	571.47
50	Trakya Üniversitesi	93.91	101.64	122.08	98.51	49.30	465.44
79	Sinop Üniversitesi	87.66	59.07	83.51	37.05	52.96	320.25
96	Çankırı Karatekin Üniversitesi	73.32	16.74	48.83	26.02	72.91	237.82
100	Giresun Üniversitesi	59.59	64.08	70.99	0.00	33.69	228.35
109	Kastamonu Üniversitesi	38.38	48.99	53.53	0.00	49.89	190.79
123	Ardahan Üniversitesi	49.67	4.28	29.85	16.23	28.74	128.77
124	Mardin Artuklu Üniversitesi	1.04	0.70	1.58	0.00	86.13	89.46
125	İstanbul Arel Üniversitesi	13.04	0.00	11.89	0.00	47.17	72.10

Kaynak: (Orta Doğu Teknik Üniversitesi, 2012)

Üniversitelere giriş sınavı sistemi nedeniyle, üniversiteler farklı şehirlerden hatta farklı ülkelerden öğrencileri bünyesinde barındırmaktadır. Bu yüzden üniversitelerin bulunduğu şehirlere her yıl yüzlerce öğrenci gelmektedir. Bu anlamda yükseköğretimdeki en önemli ihtiyaç öğrencilerin maddi imkânlarına ve özel tercihlerine göre barınabileceği yurtlardır. TR82 Bölgesi'ndeki öğrencilerin barınma sorunu yaşadığı görülmektedir. Bölgede 25.122 üniversite öğrencisi varken, bu öğrencilerin sadece %13,5'i Kredi ve Yurtlar Kurumu'na (KYK) ait yurtlarda kalabilmektedir (Bkz. Tablo 13). Özel yurtlarda da 3.382 öğrenci ile Bölge öğrencilerinin yaklaşık %13'ü bu yurtlarda kalabilmektedir (Bkz. Tablo 14). Yani TR82 Bölgesi'nde okuyan öğrencilerin sadece %27'si yurtlarda kalabilmektedir. Hâlihazırda devam eden kamu ve özel yurt yatırımlarına ek olarak gelecek 10 yıl içerisinde üniversitelere dair yatırımlarda öncelikle öğrencilerin kalabilecekleri, yüksek kapasiteli, kaliteli ve maddi olarak uygun yurtların yapılması gerekmektedir.

Tablo 13: Yükseköğretim Kurumu'na Ait Yurtlara İlişkin Bilgiler, 2013

	Yurt Sayısı	Kapasite	Öğrenci	Boş Kapasite	Doluluk Oranı (%)	Erkek	Kadın
Kastamonu	1	1.548	1.435	113	93	562	882
Çankırı	1	1.080	1.066	14	99	432	648
Sinop	1	868	868	0	100	315	553
TR82	3	3.496	3.369	127	96	1.309	2.083
Türkiye	345	304.195	264.247	39.948	87	117.433	186.762

Kaynak: (Milli Eğitim Bakanlığı Strateji Geliştirme Başkanlığı, 2013)

¹ 2011 yılı makale sayısı puanı + Öğretim üyesi başına düşen 2011 yılı makale sayısı puanı.

² 2011 yılı atıf sayısı (2007-2011 yılları arası yayınlanan makalelere) puanı + Öğretim üyesi başına düşen 2011 yılı atıf sayısı (2007-2011 yılları arası yayınlanan makalelere) puanı.

³ 2007-2011 yılları arası yapılan toplam bilimsel doküman (yayın, tebliğ vb.) sayısı puanı + Öğretim üyesi başına düşen toplam bilimsel doküman (yayın, tebliğ vb.) sayısı puanı.

⁴ Doktora öğrenci sayısı puanı + doktora öğrenci sayısının toplam öğrenci içindeki yüzdesi puanı.

⁵ Öğretim üyesi başına düşen öğrenci sayısı puanı.

T.C.
KUZAY ANADOLU KALKINMA AJANSI

Tablo 14: Özel Yurtlara İlişkin Bilgiler, 2013

	Yurt Sayısı	Yatak Kapasitesi	Toplam Öğrenci	Doluluk Oranı (%)
Kastamonu	35	3.473	2.106	60,64
Çankırı	17	1.666	718	43,10
Sinop	21	1.501	558	37,18
TR82	73	6.640	3.382	50,93
Türkiye	4.284	390.231	205.210	52,59

Kaynak: (Milli Eğitim Bakanlığı Strateji Geliştirme Başkanlığı, 2013)

1.3.2. Hayat Boyu Öğrenme

Yaygın eğitim, örgün eğitim yanında veya dışında düzenlenen eğitim faaliyetlerinin tümünü kapsar (MEB, 2013). Hayat boyu öğrenme (HBÖ); kişisel, toplumsal, sosyal ve istihdam ile ilişkili bir yaklaşımla bireyin; bilgi, beceri, ilgi ve yeterliliklerini geliştirmek amacıyla hayatı boyunca katıldığı her türlü öğrenme etkinlikleri olarak tanımlanmaktadır (MEB, 2009).

Hayat boyu öğrenme örgün ve yaygın eğitim yoluyla verilen genel ve mesleki eğitim ve öğretimin yanında, bireyin eğitim-öğretim kurumları dışında bilgi ve beceri kazanmasına yol açan öğrenmeleri de içermektedir. Bu çerçevede hayat boyu öğrenme, okullar ve üniversitelerin yanında; işte, evde ya da herhangi bir yerde gerçekleştirilebilmektedir. Yaş, cinsiyet, sosyoekonomik statü ve eğitim seviyesi bakımından herhangi bir kısıtlamaya tabi değildir. Hayat boyu öğrenme bireylerin, toplulukların ve tüm toplumun mesleki ve sosyal başarılarına yol açacak biçimde bilgi, anlayış ve becerilerin kazanılmasını destekleyen sürekli ve planlı bir etkinlik olarak görülmelidir.

Hayat boyu öğrenme faaliyetleri sadece Millî Eğitim Bakanlığı veya Diyanet İşleri Başkanlığı tarafından değil, aynı zamanda diğer kamu kurum ve kuruluşları, işçi ve işveren meslek kuruluşları ve sivil toplum kuruluşları tarafından da yürütülmektedir. Bu kurs ve kursiyer sayılarını elde etmek için TÜİK bir araştırma yaparak, Bakanlık ve bağlı kurum/kuruluşlar, üniversiteler, belediyeler, konfederasyon, sendikalar, vakıf ve dernekler tarafından gerçekleştirilen yaygın eğitim faaliyetlerine ait bilgiler elde etmiştir (Türkiye İstatistik Kurumu, y).

Hayat boyu öğrenmeye ait bu üç farklı veri seti birleştirildiğinde Tablo 156 ortaya çıkmaktadır. Buna göre, HBÖ faaliyetlerine en çok katılım sağlayan, toplam nüfusun %21,3'ü ile Sinop İli'dir. Türkiye'nin ortalaması %14,5 iken, TR82 Bölgesi %17,2 kurslara katılım oranı ile Türkiye ortalamasının üzerindedir.

⁶ Kursiyer sayıları hesaplanırken, aynı kişilerin farklı kursları da alıp almadığı bilinmemekte; sadece kursa katılan kişi sayısı ele alınmaktadır.

T.C.
KUZAY ANADOLU KALKINMA AJANSI

Tablo 15: Hayat Boyu Öğrenme Dair Kurs ve Kursiyer Sayıları, 2011

		Kastamonu	Çankırı	Sinop	TR82	Türkiye
Diğer Kurumlar*	Kurs sayısı	208	97	272	577	64.239
	Bitiren Kursiyer Sayısı	5.835	3.036	5.959	14.830	2.392.828
Diyabet İşleri'nin Kursları	Kurs sayısı	56	35	22	113	9.486
	Bitiren Kursiyer Sayısı	1.019	918	420	2.357	205.553
MEB'e Bağlı Kurumların Verdiği Kurslar	Kurs sayısı	58.620	14.856	36.854	110.330	8.315.810
	Bitiren Kursiyer Sayısı	58.505	14.855	36.802	110.162	8.260.967
Toplam	Kurs Sayısı	58.884	14.988	37.148	111.020	8.389.535
	Bitiren Kursiyer Sayısı	65.359	18.809	43.181	127.349	10.859.348
Hayat Boyu Öğrenme Kurslarına Katılım	2011 Nüfusu	359.759	177.211	203.027	739.997	74.724.269
	Kurs Alan Nüfus Oranı	18,2	10,6	21,3	17,2	14,5

*Bakanlık ve bağlı kurum/kuruluşlar, üniversiteler, belediyeler, konfederasyon veya sendikalar, vakıf ve dernekler
Kaynak: (Türkiye İstatistik Kurumu, t)

1.4. SAĞLIK

Amaç: Sosyal Refah

Hedef: Sağlık Hizmetlerinin Niceliğinin ve Niteliğinin Artırılması

İzlem.1. - Yeni özel ve kamu hastanelerin kurulması teşvik edilecektir

İzlem.2. - Hastanelerin hizmet kalitesinin artırılması sağlanacaktır

Performans Göstergeleri	2023
Hekim başına hasta sayısı	588
100.000 kişi başına yatak sayısı	290

T.C.
KUZAY ANADOLU KALKINMA AJANSI

1.4. Sağlık

Sağlık sistemi, sağlık altyapısı ve sağlıkta insan kaynağı olarak iki şekilde incelenebilmektedir. Sağlık altyapısı; Sağlık Bakanlığı'na veya özel sektöre ait hastane, merkez ve poliklinikler, yatak kapasitesi ve yüz bin kişi başına düşen toplam yatak sayısını kapsamaktadır. 2011 yılı TÜİK Sağlık İstatistiklerine göre TR82 Bölgesi'nde devlet ve özel toplam olmak üzere 32 adet sağlık kurumu bulunmaktadır. Tablo 16 incelendiğinde, kurum sayıları nüfusa oranlandığı zaman yaklaşık olarak Türkiye'de her 56 bin kişiye 1 sağlık kurumu düşerken; bu oranın TR82 Bölgesi için 23 bin, Kastamonu için 21 bin, Çankırı için 20 bin ve Sinop için 33 bin olduğu görülmektedir.

Kastamonu merkez hâlihazırda 400 yataklı bir devlet hastanelerinin inşası devam etmektedir. Önümüzdeki yıllarda öngörülen bazı ilçelere de hastane yapılması planlanmaktadır. Ayrıca Kastamonu'da Hacettepe Üniversitesi'nin Tıp Fakültesi kurulmuştur. Henüz fiilen Kastamonu'da bulunmasa da yapımı devam eden bina inşaatı bittikten sonra Eğitim ve Araştırma Hastanesi'nin de kurularak, Tıp Fakültesi'nin Kastamonu'ya taşınması beklenmektedir. Çankırı'da ise sağlık yatırımları devam etmekte olup, ilerleyen yıllar da Çankırı'nın birçok ilçesinde Aile Sağlık ve Toplum Sağlık Merkezleri yapılması planlanmaktadır. Sinop'ta ise yapılması planlanan bir sağlık kompleksi yatırımı bulunmaktadır. İçerisinde Halk Sağlık Müdürlüğü, Verem Savaş Dispanseri ve 112 Acil Çağrı Merkezinin bulunacağı bu kompleks sayesinde Sinop'taki sağlık hizmetlerinin kalitesinin artırılması hedeflenmektedir. Ayrıca tüm il merkezlerinde 112 acil çağrının daha etkin ve verimli bir şekilde kullanılabilmesi için Acil Yardım İstasyonları ve 112 Komuta ve Kontrol Merkezlerinin kurulması planlanmaktadır. İlerleyen yıllarda sağlık alanında bölgede yapılması planlanan yatırımlarla, sağlık altyapısının daha da iyileşmesi beklenmektedir.

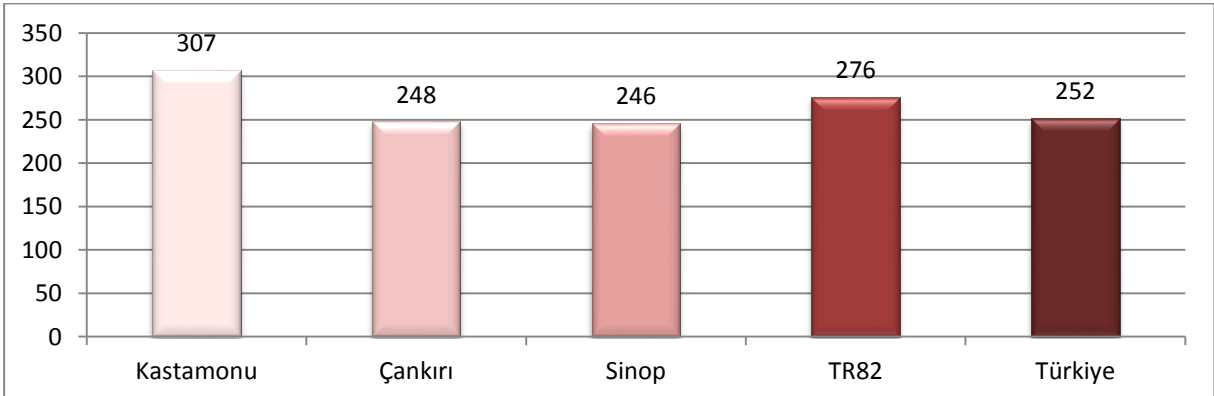
Tablo 16: Hastane ve Yatak Kapasiteleri, 2011

	Kastamonu	Çankırı	Sinop	TR82	Türkiye
Sağlık Bakanlığı Kurum Sayısı	14	8	6	28	840
Özel Kurum Sayısı	3	1	-	4	503
Toplam Yatak Kapasitesi	1.104	439	500	2.043	188.047
Yüz Bin Kişi Başına Toplam Yatak Sayısı	307	248	246	276	252

Kaynak: (Türkiye İstatistik Kurumu, h)

TR82 Bölgesi'ndeki kişi başına düşen yatak sayısı Türkiye ortalamasına yakın olsa da, bu sayı yeterli değildir. Sağlık altyapısına bakıldığında, Kastamonu ilinin sağlık konusunda diğer illerden daha iyi bir konuma sahip olduğu görülmektedir. Daha net bir ifadeyle, Kastamonu'da her bin kişiye 3 yatak düşebilmekteyken, bu oran diğer iller için 2'de kalmaktadır.

Grafik 6: Yüz Bin Kişi Başına Düşen Yatak Sayısı, 2011



Kaynak: (Türkiye İstatistik Kurumu, h)

T.C.
KUZAY ANADOLU KALKINMA AJANSI

Bebek ölüm oranı, bir yıl içinde canlı doğup 1 yaşını doldurmadan ölen çocukların, o yıla ait bin canlı doğum içindeki payıdır (UNICEF, 2013). Bu, bir ülkedeki en önemli sağlık göstergelerinden biridir. Dünya Bankası'nın 2011 verilerine göre bebek ölüm oranları OECD ülkeleri ortalaması için her bin bebekte 6,5 iken; Doğu Asya ve Pasifik ülkelerinde %17 ve Avrupa Birliği ülkeleri ortalamasında %4,1'dir (World Bank, 2011).

Türkiye'de ise %11,5 bebek ölüm oranı ile gelişmiş olan ülkelerin gerisindedir. Bölge içinde bebek ölüm oranları, TR82 için %8,4 iken bu oran Kastamonu için her bin bebekte 6,3, Çankırı için %9 ve Sinop için %11,7'dir. Bu oranlar, Bölgede yapılan doğumların az olmasından ve mevcut doğumların bir kısmının da hastanın tercihine veya kritik sağlık durumuna göre Ankara gibi büyük şehirlerde bulunan tam teşekküllü hastanelerde gerçekleşmesinden dolayı bu istatistikler daha fazla değişkenlik göstermektedir. Daha düşük bebek ölüm oranlarının olabilmesi için Bölge illerindeki sağlık altyapısı ve özellikle doğumla ilgili kalifiye personelin çoğaltılması gerekmektedir. 2023 yılında TR82 Bölgesi'nde öngörülen sağlık iyileştirmeleri ile bebek ölümlerinin %5'e kadar düşmesi beklenmektedir.

Sağlık sektöründe görev yapan ve sağlık hizmetini sunan insan kaynağı bir diğer önemli sağlık göstergesidir. Sağlık personeli başına düşen nüfus, sağlık personeli sayısının yerleşim birimindeki toplam nüfusa bölünerek bulunmaktadır. Hekim sayısına uzman, pratisyen ve dişi hekimler de dâhildir. Türkiye ortalamasında bir hekim 600 kişiye bakarken, bu oran TR82 Bölgesi için 771 kişidir. Kastamonu'da bir hekim 736 kişi ile ilgilenirken bu sayı Çankırı ve Sinop'ta sırasıyla 802 ve 812 kişiye kadar yükselmektedir. Bölge illerinde hemşire açısından bir yoğunluk olduğu Tablo 17 ile görülmektedir. Hemşire başına düşen nüfus sayısı Türkiye için 605 iken, TR82 Bölgesi için bu sayı daha iyi bir durumda olarak 502 kişidir. Kastamonu, Çankırı ve Sinop'ta ebe başına düşen nüfus Türkiye ortalamasından iyi olsa da sağlıklı doğumlar için bu sayı yetersiz durumdadır. Eczacılar da ise Kastamonu ve Çankırı, Türkiye ortalamasının altındadır. Sinop'ta ise eczane başına 2.581 kişi düşmektedir.

Tablo 17: Sağlık Personeli Başına Düşen Nüfus Sayısı, 2011

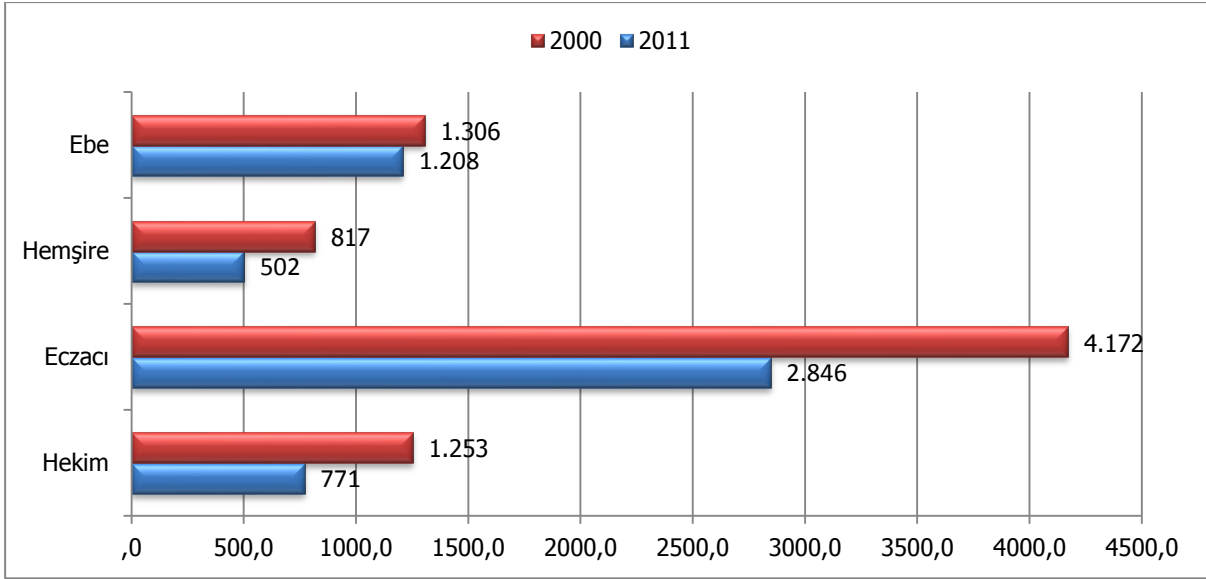
	Kastamonu	Çankırı	Sinop	TR82	Türkiye
Toplam Hekim	736	802	812	771	600
Hemşire	470	559	518	502	605
Ebe	1.353	1.205	1.017	1.208	1.457
Eczacı	2.902	3.073	2.581	2.846	2.899

Kaynak: (Türkiye İstatistik Kurumu, h)

Grafik 7 ile birlikte son on yılda TR82 Bölgesi'nin sağlıkta bulunan insan kaynağında nasıl bir değişim olduğu görülmektedir. 2000 yılında hekim başına 1.253 kişi düşmekteyken, bu sayı 2011 yılında 771 kişidir. Hekim başına düşen kişi sayısında ki bu azalma, son on yılda Bölgede hekim sayısının artmasından ve nüfusun azalmasından kaynaklanmaktadır. Aynı durum, dişi tüm kategoriler –eczacı, hemşire ve ebe– için de geçerlidir. 2000 yılından 2011 yılına kadar TR82 Bölgesi illerinde sağlık hizmetleri açısından belirgin bir gelişim olduğu anlaşılmaktadır.

T.C.
KUZEY ANADOLU KALKINMA AJANSI

Grafik 7: Sağlık Personeli Başına Düşen Nüfusun On Yıllık Değişimi, 2000 – 2011



Kaynak: (Türkiye İstatistik Kurumu, h)

1.5. SOSYAL

HİZMETLER

Amaç: Sosyal Refah

Hedef: Sağlık Hizmetlerinin Niceliğinin ve Niteliğinin Artırılması

İzlem.1. Yaşlılara ve engellilere yönelik sağlık hizmetleri yaygınlaştırılacak ve bu hizmetlere yönelik altyapı yatırımları teşvik edilecektir

Performans Göstergeleri	2023
Huzurevi sayıları	8
Rehabilitasyon merkezi sayıları	5

T.C.
KUZAY ANADOLU KALKINMA AJANSI

1.5. Sosyal Hizmetler

Sosyal Hizmetler; kişi ve ailelerin kendi bünye ve çevre şartlarından doğan veya kontrolleri dışında oluşan maddi, manevi ve sosyal yoksunluklarının giderilmesine ve ihtiyaçlarının karşılanmasına, sosyal sorunlarının önlenmesi ve çözümlenmesine yardımcı olunmasını ve hayat standartlarının iyileştirilmesi ve yükseltilmesini amaçlayan sistemli ve programlı hizmetler bütünüdür (UYAP Mevzuat, 2013). Sosyal hizmetlerin içinde çocuk yuvaları, yetiştirme yurtları, engelliler için rehabilitasyon merkezleri, huzurevleri, yaşlılara yönelik bakım hizmetleri, kadınlara yönelik koruyucu çalışmalar, sosyal yardımlar, yardım aylıkları, aynı yardımlar vb. bulunmaktadır. Toplumsal hayata katılımında güçlük çeken ve sosyal dışlanmaya maruz kalan kadın, çocuk, yaşlı, gazi, şehit yakını, engelli, işsiz ve yoksul gibi dezavantajlı grupların ekonomik, sosyal ve kültürel hayata tam katılımları ve yaşadıkları toplumda normal olarak kabul edilen hayat ve refah standartlarına kavuşmaları için gerekli olan fırsatları kazanmalarını sağlayan sosyal içerme sürecine dahil edilmeleri gerekmektedir. AB'ye uyum sürecinde Türkiye 2003 yılında Sosyal Dışlanmayla Mücadele Topluluk Eylem Programına katılmıştır. Buna paralel olarak da Dokuzuncu Kalkınma Planı'nda erişilmesi gereken hedeflerden biri de "yoksulluk ve sosyal dışlanmanın önlenmesine yönelik politikaların uygulanmasında ve bunlara yönelik eğitim, barınma ve istihdam gibi hizmetlerde, merkezi idare ve mahalli idareler ile sivil toplum kuruluşları başta olmak üzere tüm kesimlerin koordineli bir şekilde çalışması sağlanacaktır" (Devlet Planlama Teşkilatı, 2006) şeklinde belirlenmiştir.

Tablo 18, TR82 Bölgesi'ndeki sosyal hizmet veren kurumların ve yatılı olarak yararlananların sayılarını göstermektedir. Çocuk yuvaları 0 – 12 yaş grubundaki kimsesiz veya sorunlu ailelerin çocuklarının devlet tarafından koruma altına alınıp ihtiyaçlarının karşılandığı yerdir. Buna göre Bölgede, biri Kastamonu, diğeri Çankırı'da olmak üzere 2 adet çocuk yuvası bulunmaktadır. 2013 yılı itibarıyla bu yuvalarda toplamda 80 erkek ve 47 kız çocuğu kalmaktadır. Ayrıca devletin yeni politikalarından olan çocukların yurtlardan alınarak, 6 kişilik ev ortamlarında yetiştirilmesini içeren Sevgi Evleri Projesi kapsamında Kastamonu'da ve Çankırı'da 6'şar kişilik biri kız, biri erkek çocuklar için olmak üzere 2'şer tane sevgi evi bulunmaktadır. Ayrıca Bölge'de kadın sığınma evleri de bulunmaktadır.

Yetiştirme yurtları ise 13 – 18 yaş grubundaki kimsesiz veya sorunlu ailelerin çocuklarının barındığı ve ihtiyaçlarının karşılandığı yurtlardır. TR82 Bölgesi'nde toplamda 5 tane yetiştirme yurdu bulunmaktadır. Kastamonu ve Çankırı'da hem erkek hem de kız yetiştirme yurtları bulunurken, Sinop'ta sadece erkek yetiştirme yurdu mevcuttur.

Rehabilitasyon merkezleri, engelli bireylerin hem yatılı hem de gündüzlü olarak yararlanabildikleri merkezlerdir. Bu merkezlerde bireylerin eğitimleri ve tedavi bakımları karşılanmaktadır. . TÜİK'in 2011 yılında yaptığı "Nüfus ve Konut Araştırması"na göre TR82 Bölgesi nüfusunun yaklaşık %10'unun en az bir engeli bulunmaktadır (TÜİK, z). Bölge de özel eğitim ve rehabilitasyon merkezleri bulunurken, sosyal hizmetler kurumuna ait Kastamonu'da engellilere yönelik bir rehabilitasyon merkezi bulunmazken; Çankırı'da 2, Sinop'ta 1 tane merkez vardır. Sinop'taki merkezde ayrıca 4 erkek 4 kadın olmak üzere 8 kişi günü birlik merkeze gidip gelerek hizmet almaktadır. Dezavantajlı grupların başında gelen kimsesiz çocuk, genç ve engelli bireylerin yeterli derecede ve kaliteli hizmet alması sağlanmalıdır.

Huzurevleri yaşlı, bakıma muhtaç yaşlıların hizmet aldığı merkezlerdir. Bölgede bulunan 3 huzurevinin 2'si Kastamonu, 1'i ise Çankırı'da bulunmaktadır. Hâlihazırda Bölgenin çeşitli ilçelerinde huzurevi inşaatları devam etmektedir. Bölgede, Sağlık Bakanlığı tarafından verilen Evde Sağlık Hizmetleri aktif olarak hastaneler tarafından yürütülmekte ve ihtiyacı olan yaşlılara sağlık hizmeti götürülmektedir. Kastamonu'da yaşlılara yönelik bir hizmet merkezi bulunmamaktadır. Çankırı'da bulunan Yaşlılar Koordinasyon Merkezi, yaşlıların sosyal ve psikolojik gereksinimlerinin karşılanmasına yönelik destek hizmeti vermektedir. Sinop Belediyesi Yaşlılar Dinlenme Evi ise gününbirlik vakit geçirmek isteyen yaşlılara hem sosyal hem de sağlık kontrolleri anlamında imkânlar vermektedir.

T.C.
KUZEY ANADOLU KALKINMA AJANSI

2013 yılında TÜİK tarafından yayınlanan "İstatistiklerle Yaşlılar 2012" raporuna göre, Türkiye'nin 65 yaş ve üzeri nüfusa en çok sahip olan illeri sırasıyla; Sinop, Kastamonu, Çankırı, Artvin ve Giresun'dur. Sinop'un toplam nüfusunun %16,3'ü 65 ve yaş üzerinde iken, bu oran Kastamonu için %15,5 ve Çankırı için %14,2'dir. Diğer bir deyişle TR82 Bölgesi, Türkiye'nin en çok yaşlı nüfus içeren bölgesidir. Yaşlı nüfusun bu kadar yoğun olduğu bölgede, yaşlılara yönelik hizmetlerin de yoğun olması gerekirken, yaşlılara yönelik hizmet verecek kurumlar bölgede yetersiz sayıdadır. 2023 yılında yaşlı nüfus oranının hem Bölge de hem Türkiye'de hala yüksek olacağı beklenmektedir. Bu yüzden Bölge'de de yaşlılara yönelik huzurevi ve yaşlı hizmet merkezlerinin çoğaltılması gerekmektedir.

Tablo 18: Sosyal Hizmetlere Ait Kurumların Bilgileri, 2013

		Kastamonu	Çankırı	Sinop	TR82	
Çocuk Yuvası	Yuva Sayısı	1	1	0	2	
	Kalan Çocuk Sayısı	Erkek	59	21	0	80
		Kadın	21	26	0	47
Yetiştirme Yurdu	Yurt Sayısı	2	2	1	5	
	Kalan Genç Sayısı	Erkek	80	55	40	175
		Kadın	55	7	0	62
Rehabilitasyon Merkezi	Merkez Sayısı	0	2	1	3	
	Kalan Kişi Sayısı	Erkek	0	87	24	111
		Kadın	0	121	25	146
Huzurevi	Huzurevi Sayısı	2	1	0	3	
	Kalan Yaşlı Sayısı	Erkek	98	54	0	152
		Kadın	41	39	0	80

Kaynak: (Aile ve Sosyal Politikalar Bakanlığı Kastamonu İl Müdürlüğü, 2013) (Aile ve Sosyal Politikalar Bakanlığı Çankırı İl Müdürlüğü, 2013) (Aile ve Sosyal Politikalar Bakanlığı Sinop İl Müdürlüğü, 2013)

1.6. KÜLTÜR

SANAT ve SPOR

Amaç: Sosyal Refah

Hedef: Kültür, Sanat ve Spor Altyapısının Geliştirilmesi

İzlem.1. Tiyatro salonları kurulması teşvik edilecektir

İzlem.2. Sinema salonları kurulacak ve mevcut salonların hizmet kalitesi artırılabacaktır

İzlem.3. Müzeler kurulacak ve mevcut müzelerin turist çekme kapasiteleri artırılabacaktır

İzlem. 4. Kültür ve sanat etkinlikleri (çocuk tiyatrosu, sirk, tiyatro günleri, gezici tiyatro) düzenlenerek halkın farkındalığı artırılabacaktır

Performans Göstergeleri	2023
Sinema seyircisi sayısı	370.000
Tiyatro seyircisi sayısı	100.000
Müze ziyaretçi sayısı	350.000

T.C.
KUZEY ANADOLU KALKINMA AJANSI

1.6. Kültür, Sanat ve Spor

TR82 Bölgesi'ni oluşturan Kastamonu, Çankırı ve Sinop illeri Anadolu'nun diğer yerleşim merkezleri gibi tarih boyunca birçok medeniyeti toprakları üzerinde ağırlamışlardır. Bunun bir sonucu olarak üç il de zengin bir kültürel hazineye sahiptir.

Bizans Döneminde yapılan Kastamonu Kalesi ve Osmanlı Dönemi'nde yapılan Saat Kulesi şehrin merkezinde yer almaktadır. Bunun yanı sıra il genelinde, geleneksel Türk evi mimarisinin en tipik örneklerini yoğun biçimde görmek mümkündür. Nitekim Kastamonu, Taşköprü, İnebolu, Küre ve Abana'nın birçok eski mahallesi kentsel sit kapsamında olup; bu özellikleri ile ziyaretçi çekmektedir. Çankırı'da geleneksel Türk evi mimarisinin birçok örneğine rastlamak mümkündür. Çankırı ilinin kültürel bakımdan öne çıkan en önemli mirası Ahilik kurumunun yöredeki yansıması sayılan, Yâran Kültürüdür. Bu kültür müzik, tiyatro gibi aktiviteleriyle bir eğitim merkezi olarak Çankırı ilinin sosyokültürel yapısına önemli bir düzeyde tesir etmektedir. Sinop ili ise Karadeniz'in önemli bir liman kenti olmasının sonucu olarak, tarihin çok eski dönemlerinden itibaren birçok medeniyetin uğrak yeri olmuş ve her bir medeniyet de bu coğrafyada izlerini bırakmıştır. İlin en önemli tarihi ve kültürel zenginlikleri arasında sayılan, kentsel sit alanı niteliğindeki Tarihi Cezaevi ile arkeolojik sit alanı olan Roma Sarıçları ve Balatlar Kilisesi'ne yönelik, koruma ve iyileştirme çalışmaları yapılmaktadır (Kuzey Anadolu Kalkınma Ajansı, 2011).

Korunması gereken taşınmaz kültür varlıkları, Kültür Varlıkları ve Müzeler Genel Müdürlüğü (KVMGM) tarafından kayıt altına alınmaktadır. Tablo 19, TR82 Bölge illeri ve Türkiye genelindeki değerli bulunan taşınmazların kategorilerine göre sayılarını göstermektedir. TR82 Bölgesi'nde en çok taşınmaz kültür varlığına sahip olan il 1.686 eser ile Kastamonu'dur. Sayının çok olmasında tescillenmiş konak sayısı önemli rol oynamaktadır. Ayrıca Türkiye'de koruma altına alınan 60 sokağın 4'ünün Çankırı'da, 1'inin de Sinop'ta olması göze çarpan diğer bir unsurdur. Türkiye'de bulunan taşınmaz kültür varlıklarının %2,63'ü TR82 Bölgesi'nde bulunmaktadır.

Tablo 19: Taşınmaz Kültür Varlıklarının Sayıları, 2013

	Kastamonu	Çankırı	Sinop	TR82	Türkiye
Sivil Mimarlık Örneği	1.230	126	345	1.701	62.444
Dinsel Yapılar	143	74	53	270	8.763
Kültürel Yapılar	156	47	42	245	9.938
İdari Yapılar	32	7	17	56	2.530
Askeri Yapılar	19	0	16	35	1.051
Endüstriyel ve Ticari Yapılar	51	6	3	60	3.481
Mezarlıklar	44	14	15	73	3.387
Şehitlikler	0	2	0	2	231
Anıt ve Abideler	4	1	3	8	326
Kalıntılar	7	2	10	19	2.079
Korunmaya Alınan Sokaklar	0	4	1	5	60
Toplam	1.686	283	505	2.474	94.290

Kaynak: (Kültür Varlıkları ve Müzeler Genel Müdürlüğü, 2012)

Bölgenin geçmişten gelen birikimini yansıtan bu kültürel değerlerin yanı sıra Bölgedeki mevcut müze durumu Tablo 20 ile gösterilmiştir. Görüldüğü üzere KVMGM'ne bağlı Kastamonu ve Sinop'ta 2, Çankırı'da da 1 olmak üzere toplam 5 müze bulunmaktadır.

Bunlara ek olarak KVMGM denetimi altında çeşitli özel müzeler de bulunmaktadır. Bölgede sadece Kastamonu'da toplamda 1.039 eser sayısı ve 120.569 ziyaretçi sayısı ile 2 adet özel müze

T.C.
KUZEY ANADOLU KALKINMA AJANSI

bulunmaktadır. Müze ve eser sayısına bakarak bir değerlendirme yapmak gerekirse, Çankırı'da müze ziyaretçi sayısının çok düşük olduğu, Sinop'ta ise diğer iki ile kıyasla ziyaret sıklığının çok daha fazla olduğu söylenebilir. Ancak yine de Türkiye geneline bakıldığında üç ilde de müzelere gerçekleştirilen ziyaretçi sayısının çok düşük olduğu görülmektedir.

Tablo 20: Müze, Ören Yeri, Eser ve Ziyaretçi Sayıları, 2011

	Müze Sayısı	Ören Yeri Sayısı	Müze Eser Sayısı	Müze ve Ören Yeri Ziyaretçi Sayısı
Kastamonu	2	-	38.402	26.992
Çankırı	1	-	19.776	7.608
Sinop	2	-	10.653	168.973
TR82	5	-	68.831	203.573
Türkiye	189	131	3.149.982	28.459.311

Kaynak: (Türkiye İstatistik Kurumu, e)

Sinema ile ilgili verilere bakıldığında 2011 yılı itibarıyla Kastamonu'da iki ayrı sinema işletmesine ait toplam 7 salonun bulunduğu görülmektedir (Bkz.Tablo 21). Sinop'ta tek salonlu bir işletme mevcut iken Çankırı'da iki işletme de toplamda 4 adet sinema salonu vardır. Ayrıca bazı ilçelerde sinema gösterilebilecek salonlar bulunmaktadır. Toplam nüfuslara bakıldığında ise 10.000 kişiye düşen koltuk sayısının Bölgede 14 olduğunu ve bunun Türkiye ortalaması olan 32'nin oldukça altında olduğu görülmektedir.

Tablo 21: Sinema Salonu, Koltuk, Gösteri ve Seyirci Sayısı, 2011

	Sinema Salonu Sayısı	Sinema Koltuk Sayısı	Sinema Gösteri Sayısı	Sinema Seyirci Sayısı
Kastamonu	7	628	197	121.246
Çankırı	4	324	30	10.780
Sinop	1	100	2	1.111
TR82	12	1.052	229	133.137

Kaynak: (Türkiye İstatistik Kurumu, e)

Tablo 22, Bölgede tiyatro alanında son üç yılda ciddi gelişmeler yaşandığını göstermektedir. 2008 yılında Bölgedeki tek tiyatro salonu Sinop'tayken, 2011 yılı verilerine göre ise TR82 Bölgesi'nde 2 Kastamonu, 1 Çankırı ve 6 Sinop'ta olmak üzere toplamda 9 tiyatro salonu vardır. Tiyatro altyapı çalışmalarına bağlı olarak tiyatro gösteri ve ziyaretçi sayılarında da benzer artışlar görülmektedir. Ayrıca iller de devlet tiyatrolarının ve özel tiyatroların çeşitli oyunlarının turne zamanlarında sergilenmektedir. Özellikle tiyatro ziyaretçilerindeki ani ve önemli artış, Bölgede tiyatro izlemeye yönelik büyük bir potansiyelin olduğuna işaret etmektedir. TR82 Bölgesi'nde sosyal anlamda var olan eksikliği azaltmak ve halka sosyal aktivite sunmak için kültür ve sanat etkinliklerinin çeşitlendirilerek artırılması gerekmektedir.

T.C.
KUZEY ANADOLU KALKINMA AJANSI

Tablo 22: Tiyatro Salonu, Koltuk, Gösteri ve Seyirci Sayısı, 2011

	Tiyatro salonu sayısı	Tiyatro Koltuk sayısı	Tiyatro Gösteri sayısı	Tiyatro Seyirci sayısı
Kastamonu	2	574	21	5.690
Çankırı	1	306	10	3.360
Sinop	6	1.210	246	47.110
TR82	9	2.090	277	56.160

Kaynak: (Türkiye İstatistik Kurumu, e)

Halk Kütüphaneleri, kadın, erkek, her yaşta, her düzeyde ve her meslektan okuyucunun çeşitli konularda hazırlanmış eserlerden ücretsiz ve serbestçe yararlanmasını sağlayan, hizmet verdikleri bölgenin kültürel, sosyal ve teknik alanda kalkınmasına yardımcı kaynak oluşturan kurumlardır (Türkiye İstatistik Kurumu, 2012). Halk kütüphanelerinin ildeki her kesime hitap eden kurumlar olması önemlidir. Bölgede Çankırı ve Sinop illerinin il merkezlerinin yanı sıra tüm ilçelerinde bir halk kütüphanesi mevcutken Kastamonu'da 19 ilçenin 4'ünde halk kütüphanesi bulunmamaktadır. Her üç ilin kütüphanelerinde en çok edebiyat ve retorik, sosyal bilimler ve coğrafya, tarih konularında kitaplar bulunmaktadır. Kastamonu sahip olduğu 4.185 yazma ve basma eser ile bu alanda Bölgedeki en yüksek sayıya sahiptir. Kütüphanelerden yararlanma hususunda Çankırı ilinin belirgin biçimde diğer iki Bölge ilinin önünde olduğu göze çarpmaktadır (Bkz.Tablo 23). Bölge, bin kişi başına kütüphanelerden yararlanma oranı ile Türkiye içindeki bölge sıralamasında ikincidir.

Tablo 23: Halk Kütüphanesi, Kitap, Yararlanıcı ve Ödünç Verilen Materyal Sayısı, 2011

	Halk Kütüphaneleri Sayısı	Kitap Sayısı	Yararlanma Sayısı	Bin Kişi Başına Yararlanma Sayısı	Ödünç Verilen Materyal Sayısı
Kastamonu	16	229.630	136.552	380	54.995
Çankırı	12	170.841	234.376	1.323	84.675
Sinop	9	130.768	217.896	1.073	61.677
TR82	37	531.239	588.824	796	201.347
Türkiye	1.118	15.621.478	18.826.715	252	6.215.605

Kaynak: (Türkiye İstatistik Kurumu, e)

TR82 Bölgesi spor tesisi ve gerçekleştirilebilir sportif faaliyetler bakımından geniş bir çeşitliliğe sahiptir. Bölgede, Spor Genel Müdürlüğü'ne bağlı olarak hizmet veren 73 spor tesisi bulunmakta olup; bu tesisler spor salonu, stadyum, yüzme havuzu, kamp ve eğitim merkezinden oluşmaktadır (Bkz.Tablo 24). Bölgede en çok spor tesisine sahip olan Kastamonu'nun toplam 86 adet spor tesisi vardır. İllerdeki belediye, spor genel müdürlüğü, diğer kamu kurum, il özel idare, özel sektör ve üniversite tesisleri birlikte değerlendirildiğinde; toplamda 147 adet spor tesis bulunmaktadır. Fakat bu sayı üniversite öğrencilerinin her yıl arttığı ve istihdam sahaları yaratarak genç nüfusu geri çekmeye çalışan bir bölge için yetersiz kalmaktadır. Gelecek on yıl içerisinde öncelikle gençlerin ve toplumun diğer kesimlerine mensup insanların sportif ve sosyal ihtiyaçlarını giderebilecek şekilde tesis sayısının ve kalitesinin artırılması gerekmektedir. Özellikle ilköğretim ve ortaöğretim seviyesindeki okullarda kapalı spor salonlarının bulunması ve gençlerin spora özendirilmesi gerekmektedir.

T.C.
KUZAY ANADOLU KALKINMA AJANSI

Tablo 24: Spor Tesisleri Sayıları, 2013

	Belediye Tesisleri	Spor Genel Müdürlüğü Tesisleri	Diğer Kamu Kurum Tesisleri	İl Özel İdare Tesisleri	Özel Sektör Tesisleri	Üniversite Tesisleri	Toplam
Kastamonu	16	42	23	1	0	4	86
Çankırı	13	13	10	1	0	3	40
Sinop	1	18	0	0	1	1	21
TR82	30	73	33	2	1	8	147

Kaynak: (Kastamonu Gençlik Hizmetleri ve Spor İl Müdürlüğü, Tarih yok) (Çankırı Gençlik Hizmetleri ve Spor İl Müdürlüğü, Tarih yok) (Sinop Gençlik Hizmetleri ve Spor İl Müdürlüğü, Tarih yok)

1.7 SİVİL

TOPLUM KURULUŞLARI

Amaç: Sosyal Refah

Hedef: Sivil Toplum Bilincinin ve Ortak İş Yapma Kültürünün Geliştirilmesi

İzlem.1.STK'ların kurumsal kapasiteleri artırılabacaktır

İzlem.2.Karar alma süreçlerine STK'ların daha fazla katılımı sağlanacaktır

İzlem.3.Kadınların STK'lara aktif katılımları artırılabacaktır

İzlem.4.Kooperatiflerin kurulması ve mevcut kooperatiflerin daha aktif hale getirilmesi teşvik edilecektir

Performans Göstergeleri	2023
Dernek sayısı	2.500
Kadın üye oranı	20,0%

T.C.
KUZAY ANADOLU KALKINMA AJANSI

1.7. Sivil Toplum Kuruluşları

Sivil Toplum Kuruluşu (STK) kavramının henüz kesin çizgilerle belirlenen evrensel bir tanımı olmamakla birlikte, AB'nin bakış açısına göre STK'lar, örgütlenmiş yurttaşların, yaşadıkları ülkenin toplumsal ve ekonomik kalkınmaya, sivil toplum düzenine doğrudan katkıda bulunarak, katılımcı demokrasinin oluşturulması ve sürdürülmesi açısından yaşamsal bir rol üstlenir (Sivil Toplum Geliştirme Merkezi, 2011). STK'lar, toplumun gelişmesi için rol oynayan girişimci ve itici örgütlerdir. Birlikte iş yapma ve ortak çalışma kültürünün de oluşmasına yardımcı olmaktadır. Bölgede ortak çalışma kültürü ve buna bağlı olarak kooperatifleşme oldukça azdır. STK'lar, toplumda var olan bir soruna çözüm bulmak, bir eksikliği gidermek ya da mevcut koşulların iyileştirilmesi için çalışmaktadırlar. Ancak hâlihazırda TR82 Bölgesi'nde bulunan STK'lar, bölgesel gelişmede görece zayıf bir rol oynamaktadır. Bu durum, STK'lar ile kamu kuruluşları arasındaki işbirliği eksikliği ve Bölgede yaşayanların sivil toplum bilincinin zayıf olmasının yanı sıra STK'ların mali, fiziki ve beşeri yetersizliklerinden de kaynaklanmaktadır. Türkiye, Bölge ve illerdeki faal dernek sayılarına bakıldığında Türkiye içindeki oranlarının çok küçük olduğu görülmektedir. Tablo 25 ile gösterildiği üzere, Kastamonu'da 543, Çankırı'da 430 ve Sinop'ta 359 olmak üzere TR82 Bölgesi'nde toplamda 1.332 dernek bulunmaktadır. Türkiye'deki faal derneklerin sadece %1,36'sı TR82 Bölgesi içinde bulunmaktadır. Söz konusu derneklerin kuruluş amaçları ise mesleki ve dayanışma, spor ve din ve yardımlaşma amaçlıdır.

Tablo 25: Faal Dernek Sayıları ve Türkiye İçindeki Oranları, 2013

	Faal Dernek Sayısı	Türkiye İçindeki Oranı (%)
Kastamonu	543	0,55
Çankırı	430	0,44
Sinop	359	0,37
TR82	1.332	1,36
Türkiye	98.101	100

Kaynak: (Dernekler Dairesi Başkanlığı)

Tüysüz tarafından yapılan Sosyal Sermaye Endeksinde 26 bölge arasından 13ncü sırada yer alan TR82 Bölgesi, üçüncü gelişmişlik grubunda bulunmaktadır (Tüysüz, 2011). Bu araştırma da sivil toplum kuruluşlarına, gönüllü organizasyonlara ve sosyal ağlara katılım sosyal sermayenin gelişmesinde ki önemli araçlardan biri olarak görülmektedir. On bin kişi başına düşen dernek sayısının en çok olduğu bölge 17,6 ile TR42 Bölgesi (Kocaeli, Sakarya, Düzce, Bolu ve Yalova) iken TR82 Bölgesi 11,1 ile bu kategoride 14ncü sırada yer almaktadır.

2012 yılı itibarıyla derneklere üye olan kişilerin sayısı ADNKS verilerindeki toplam nüfusa oranlandığında Türkiye nüfusunun %12,5'inin dernek üyesi olduğu görülmektedir (Bkz.Tablo 26). Bölgenin genelinde bu oran %9,3'tür. Bu veriler iller bazında incelendiğinde Kastamonu'da nüfusun %7,9'u, Çankırı'da %12'si, Sinop'ta %9,1'i dernek üyesidir. Sivil topluma katılımın Çankırı'da Bölgedeki diğer illere göre daha gelişmiş olduğu görülmektedir. Fakat kadınların sivil topluma katılımı durumunda Çankırı %5,4 ile en düşük kadın üye oranına sahiptir. Bu durum diğer illerde ve Bölge ortalamasında da görülmektedir. Dernekler Dairesi Başkanlığı'ndan alınan verilere göre 2004 – 2012 yılları arasında hem toplamda hem de kadınlarda derneklere üyeliğin arttığı görülmektedir. Gene de derneklere üye olmadaki dengesiz dağılım, kadınların sivil topluma katılmada geri kaldığını göstermektedir.

T.C.
KUZEY ANADOLU KALKINMA AJANSI

Tablo 26: Derneklerin Üye Sayıları ve Oranları, 2012

	Üye Sayısı			Üye Oranı	
	Toplam	Erkek	Kadın	Erkek (%)	Kadın (%)
Kastamonu	28.532	25.011	3.521	87,7	12,3
Çankırı	22.193	20.990	1.203	94,6	5,4
Sinop	18.307	15.819	2.488	86,4	13,6
TR82	69.032	61.820	7.212	89,6	10,4
Türkiye	9.425.116	7.681.564	1.743.552	81,5	18,5

Kaynak: (Dernekler Dairesi Başkanlığı)

Vakıf anlayışı, tarih boyunca süregelen yardımlaşma ve dayanışma duygusunun kurumsallaşmış halidir. Vakıflar, servetin zengin kesimlerden toplumun daha fakir kesimlerine doğru akışını önemli ölçüde gerçekleştirerek sosyal dengelerin kurulmasında ve sosyal bütünleşmenin sağlanmasında, içtimaî barışın sürekliliğinde, sınıf çatışmalarının önlenmesinde, kamunun hizmet taleplerinin yerinde karşılanmasında, siyasî ve ekonomik istikrarın sağlanmasında da merkezî yönetimlerin en büyük yardımcıları olmak için kurulmuşlardır (Vakıflar Genel Müdürlüğü). Bu nedendir ki, Türkiye’de vakıflar genel olarak devlet eliyle kurulmuş Sosyal Yardımlaşma ve Dayanışma Vakıfları (SYDV) olarak günümüzde hizmet vermektedirler. TR82 Bölgesi’ndeki vakıfların da büyük çoğunluğu il ve ilçelerde kurulmuş olan sosyal yardımlaşma ve dayanışma vakıflarıdır. Bölgede mülhak7 ve SYDV dâhil olmak üzere toplamda 69 vakıf vardır (Bkz.Tablo 27). Vakıf varlığının en yoğun olduğu il, 5 mülhak vakfa da ev sahipliği yapan Kastamonu’dur. Vakıfların kuruluş amaçlarına göre bölge geneline bakıldığında, SYDV’leri dışında vakıflar genel olarak dini ve hayrî hizmet ve eğitim alanında kurulmuşlardır.

Tablo 27: Vakıfların Türüne ve Kuruluş Amacına Göre Sayıları, 2013

	Toplam	Türü			Kuruluş amacı				
		Mülhak	Yeni	SYDV	Çevre	Dini & Hayri Hizmet	Eğitim	Sosyal Kalkınma	Sosyal Yardım
Kastamonu	41	5	16	20	1	12	7	1	20
Çankırı	16	-	4	12	1	-	3	-	12
Sinop	12	-	3	9	-	2	1	1	9
TR82	69	5	23	41	2	14	11	2	41

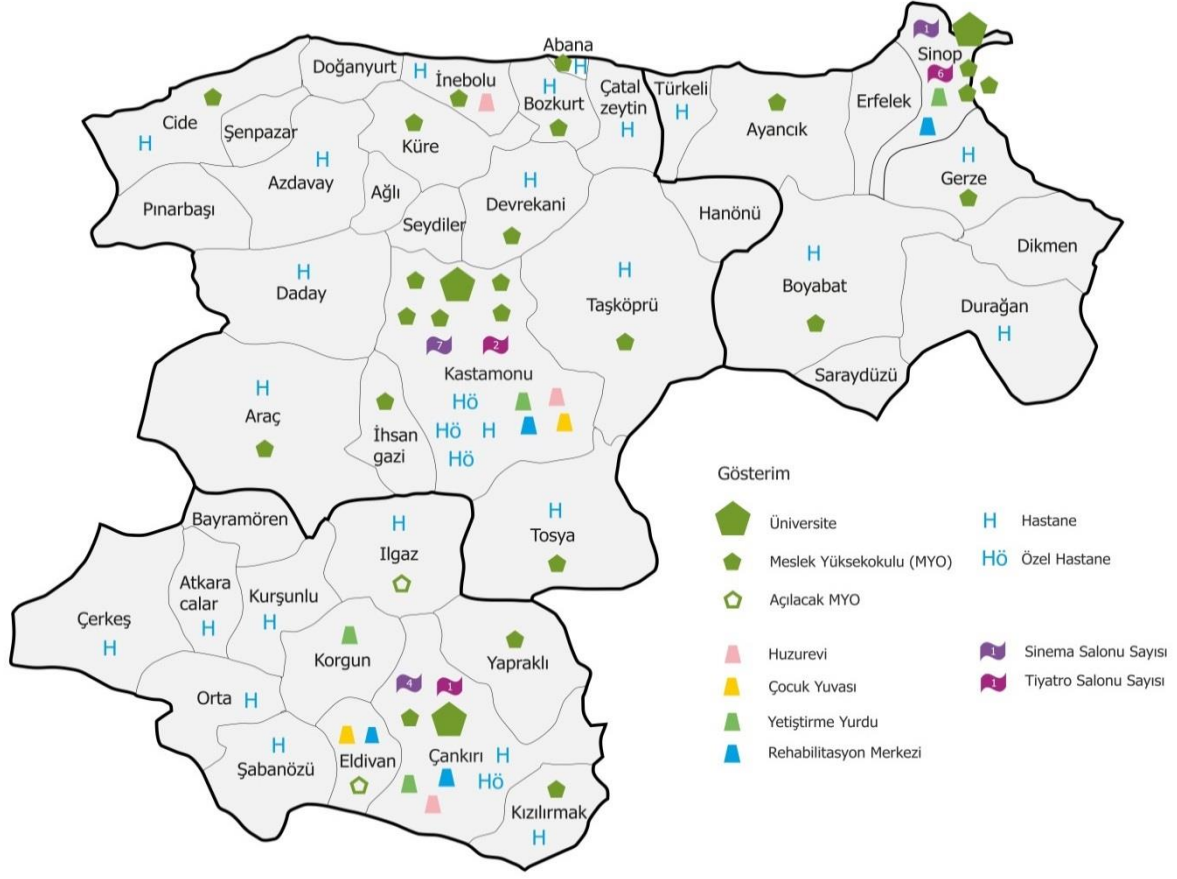
Kaynak: (Vakıflar Genel Müdürlüğü)

Harita 1, TR82 Bölgesi’nde bulunan sosyal altyapıyı şekillerle birlikte sunmaktadır. Harita’da eğitime dair üniversiteler, yüksek ve meslek yüksekokulları ve açılacak okullar gösterilmektedir. Buna göre her il merkezinde 1 olmak üzere toplamda 3 üniversite bulunurken, bu üniversitelere bağlı toplamda 26 yüksek ve meslek yüksekokulu bulunmaktadır. Bölgede 4’ü özel olmak üzere toplam 32 hastane bulunmaktadır. Sosyal hizmetlere ait bilgiler huzurevi, çocuk yuvası, yetiştirme yurdu ve rehabilitasyon merkezi olmak üzere 4 farklı kategoride gösterilmiştir. Bölgede özellikle huzurevi ve rehabilitasyon merkezlerinin azlığı dikkat çekmektedir. Sinema ve tiyatro salonu sayıları ise il genelindeki toplamı vermektedir. Buna göre Kastamonu’da 7 sinema, 2 tiyatro sayısı bulunurken, bu sayı Çankırı için 4 sinema ve 1 tiyatro salonu olmaktadır. Sinop’ta ise 1 sinema salonu ve 6 tiyatro salonu hizmet vermektedir. Sosyal anlamda Bölgenin altyapısının geliştirilmesi gerektiği görülmektedir.

⁷ Mülhak Vakıf: 1926 tarihinde Türk Medeni Kanununun kabulünden önce kurulan ve kurucunun soyundan gelenler tarafından yönetimi devam eden vakıflardır.

T.C.
KUZAY ANADOLU KALKINMA AJANSI

Harita 1: Sosyal Altyapı Haritası



Kaynak: TR82 Bölgesi Aile ve Sosyal Politikalar İl Müdürlükleri, İl Sağlık Müdürlükleri, Bölge Üniversiteleri ve TÜİK verileri kullanılarak tarafımızca çizilmiştir.