

T.C. Kuzey Anadolu Kalkınma Ajansı

KASTAMONU İL YATIRIM DESTEK
VE TANITIM STRATEJİSİ

Mevcut Durum Analizi

2017 – 2023

MART 2017

İçindekiler

İçindekiler	2
Tablolar	4
Grafikler	5
Haritalar	5
Kısaltmalar	6
MEVCUT DURUM ANALİZİ	7
1. Giriş	7
1.1. Kastamonu'ya Genel Bakış	7
2. Sosyokültürel Yapı	8
2.1. Nüfus	8
2.2. Göç	10
2.3. Eğitim	10
2.3.1. Yüksek Eğitim	11
2.3.2. Hayat Boyu Öğrenme	12
2.4. Sağlık	12
2.5. Kültür ve Sanat	13
3. Ekonomik Yapı	15
3.1. Temel Ekonomik Göstergeler	15
3.1.1. Üretim	15
3.1.2. İstihdam	16
3.1.3. Çalışma Hayatı ve Sosyal Güvenlik	18
3.1.4. Gelir Dağılımı ve Yoksulluk	19
3.1.5. Fiyat Düzeyi ve Enflasyon	19
3.1.6. İş Demografisi	20
3.1.7. Ar-Ge ve Yenilikçilik	20
3.1.8. Yatırım Teşvik Sistemi ve AB Hibeleri	21
3.1.9. Bölgede Öne Çıkan Sektörler	22
3.2. Tarım	27
3.2.1. Tarımsal Yapı ve Tarımsal Alan	27
3.2.2. Bitkisel Üretim	28
3.2.3. Hayvansal Üretim	29
3.2.4. Su Ürünleri	31
3.3. Orman ve Ormancılık	32
3.4. Sanayi	33

3.4.1.	Organize Sanayi Bölgeleri	34
3.4.2.	Küçük Sanayi Siteleri	34
3.4.3.	İmalat Sanayi	35
3.4.4.	Küme Potansiyeli ve Üç Yıldız Küme Analizi	37
3.5.	Madencilik.....	37
3.5.1.	Kastamonu İli Maden Potansiyeli	38
3.6.	Ticaret.....	39
3.6.1.	Dış Ticaret.....	39
3.7.	Mali Yapı.....	40
3.7.1.	Bankalar ve Krediler	40
3.7.2.	Vergi Gelirleri ve Kamu Harcamaları.....	41
3.7.3.	Kamu Yatırımları	41
3.8.	Turizm.....	41
4.	Ulaştırma.....	42
5.	Enerji	43
5.1.	Yenilenebilir Enerji Potansiyeli	43
5.1.1.	Hidrolik Enerji	44
5.1.2.	Rüzgâr Enerjisi.....	44
5.1.3.	Biyokütle Enerjisi	44
5.1.4.	Güneş Enerjisi.....	45

Tablolar

Tablo 1: Köy ve İlçe Sayısı ile Yüzölçümüne İlişkin Genel Bilgiler	8
Tablo 2: Nüfus Yapısı ile İlgili Genel Göstergeler, 2015	8
Tablo 3: Yaş Bağımlılık Oranları, 2015 (%).....	10
Tablo 4: Net Göç Hızı (‰).....	10
Tablo 5: Okuma Yazma Bilmeyenlerin Toplam Nüfus İçindeki Oranları, 2015 (%)	10
Tablo 6: Bitirilen Eğitim Düzeyine Göre Mezun Sayıları ve Nüfus Oranları, 2015 (%)	11
Tablo 7: Kastamonu Üniversitesine Ait Bilgiler, 2016.....	11
Tablo 8: Türkiye'deki Üniversitelerin Akademik Performansa Göre Sıralanması, 2016.....	11
Tablo 9 : Eğitim durumuna göre kursiyer sayıları Kastamonu 2015	12
Tablo 10: Hastane ve Yatak Kapasiteleri, 2014.....	12
Tablo 11: Sağlık Personeli Başına Düşen Nüfus Sayısı, 2014.....	13
Tablo 12: Taşınmaz Kültür Varlıklarının Sayıları, 2015	13
Tablo 13: Müze ve Ören Yeri Sayıları, 2016.....	14
Tablo 14: Sinema Salonu, Koltuk, Gösteri ve Seyirci Sayısı, 2014.....	14
Tablo 15: Tiyatro Salonu, Koltuk, Gösteri ve Seyirci Sayısı, 2014	14
Tablo 16: Kişi Başı Gayri Safi Katma Değer, 2007 – 2011 (Cari Fiyatlarla, TL).....	15
Tablo 17: Sektörlerin GSKD İçindeki Payı, 2007 – 2011 (%).....	16
Tablo 18: İşgücü Göstergeleri, 2011 – 2015 (%).....	16
Tablo 19: TR82 İktisadi Faaliyetlere Göre İstihdam Oranı, 2011 – 2015 (%).....	17
Tablo 20: TR82 Bölgesi'nde Sektörlerde Cinsiyete Göre Dağılım 2011 – 2015	17
Tablo 21: TR82 Bölgesi İllerinde İşgücü Göstergeleri, 2008 – 2013 (%).....	17
Tablo 22: TR82 Bölgesi'nde Cinsiyete Göre İşgücü Göstergeleri, 2008 – 2015 (%).....	18
Tablo 23: TR82 (15+) Eğitim Durumuna Göre İşsizlik Oranı, 2014 – 2015 (%).....	18
Tablo 24: Aktif Sigortalıların Pasif Sigortalılara Oranı, 2015	19
Tablo 25: Kurulan, Tasfiye Edilen ve Kapanan Şirket Sayıları	20
Tablo 26: Patent, Faydalı Model ve Endüstriyel Tasarım, Marka Başvuru ve Tescil Sayıları, 2013 – 2015	20
Tablo 27: Teşvik Sistemi Uygulamaları, 2015	21
Tablo 28: 2001 - 2016 Arasında Düzenlenen Yatırım Teşvik Belgeleri.....	22
Tablo 29: Merkezi Finans ve İhale Birimi (CFCU) Tarafından Sağlanan Hibeler, (€).....	22
Tablo 30: TR82-Ekonomik Faaliyet Kısımlarına Göre Yerel Birim Sayısı(İşyeri) Açısından Öne Çıkan Sektörler	23
Tablo 31: TR82-Ekonomik Faaliyet Kısımlarına Göre Çalışan Sayısı Açısından Öne Çıkan Sektörler	24
Tablo 32 TR82-Ekonomik Faaliyet Kısımlarına Göre Ciro Açısından Öne Çıkan Sektörler	25
Tablo 33 : TR82-Ekonomik Faaliyet Kısımlarına Göre Maaş ve Ücretler Açısından Öne Çıkan Sektörler.....	26
Tablo 34: Tarımsal Alan Dağılımı, 2014 (%).....	27
Tablo 35: Canlı hayvanlar, 2015 (Adet).....	30
Tablo 36: Hayvansal ürünler ,2015.....	31
Tablo 37: Orman Alanı 2015	32
Tablo 38 : Kastamonu'da Türlerine Göre Orman Ürünlerinin Üretimi, 2012 – 2015 (m ³)	33
Tablo 39: Sektörlerin GSKD İçindeki Payı, 2006 – 2011 (%).....	34
Tablo 40: Kastamonu Organize Sanayi Bölgeleri.....	34
Tablo 41: Küçük Sanayi Siteleri 2016.....	34
Tablo 42: İmalat Sanayiinde İşyeri ve İstihdam Sayısının Değişimi, 2013 - 2014	35
Tablo 43: TR82 İmalat Sanayiinde Öne Çıkan Sektörler, 2014	36
Tablo 44: 3 Yıldız Analizine Göre Bölgede Öne Çıkan İmalat Sektörleri	37
Tablo 45: Kastamonu Maden Rezervleri, 2012 (Bin Ton)	37
Tablo 46: İşyeri ve İstihdam Açısından Ticaret Sektörünün Payı, 2014	39
Tablo 47: İhracat Miktarı, 2013 – 2015 (ABD Doları).....	39

Tablo 48 :İthalat Miktarı 2013-2015 (ABD Doları)	40
Tablo 49 : Krediler	40
Tablo 50: İller bazında merkezi yönetim bütçe gelir ve giderlerinin karşılaştırması (kümülatif), 2015 (Bin TL)	41
Tablo 51: 2010 - 2015 Yılları Kamu Yatırım Tahsislerinin İllere Göre Dağılımı (Cari Fiyatlarla, Bin TL)	41
Tablo 52: Turizm Göstergeleri.....	42
Tablo 53: Elektrik Tüketimi 2014.....	43

Grafikler

Grafik 1: Yıllar İtibarıyla Nüfus ve Nüfusun Gelecekteki Seyri, 1965 – 2023	9
Grafik 2: Rüzgâr Enerjisi Potansiyeli, (MW) ve Türkiye İçindeki Payı, (%).....	44
Grafik 3: Tarımsal Teknik Biyogaz Potansiyeli (TJ/Yıl)	45

Haritalar

Harita 1: Düzey 2 Bölgeleri Haritası	7
Harita 2: Rüzgâr Enerjisi Potansiyeli	44

Kısaltmalar

AB	Avrupa Birliđi
ABD	Amerika Birleşik Devletleri
ADNKS	Adrese Dayalı Nüfus Kayıt Sistemi
Ar-Ge	Araştırma ve Geliştirme
DPT	Devlet Planlama Teşkilatı (Bugünkü adıyla Kalkınma Bakanlığı)
EİE	Elektrik İşleri Etüt İdaresi Genel Müdürlüğü (Bugünkü adıyla Yenilenebilir Enerji Genel Müdürlüğü)
GSKD	Gayri Safi Katma Değer
GSYİH	Gayri Safi Yurt İçi Hasıla
GZFT	Güçlü Yönler, Zayıf Yönler, Fırsatlar ve Tehditler
Ha	Hektar
HBÖ	Hayat Boyu Öğrenme
İBBS	İstatistiki Bölge Birimleri Sınıflandırması
İŞKUR	Türkiye İş Kurumu
Km	Kilometre
KSS	Küçük Sanayi Sitesi
KTKGB	Kültür ve Turizm Koruma ve Geliştirme Bölgesi
KUZKA	Kuzey Anadolu Kalkınma Ajansı
KVMGM	Kültür Varlıkları ve Müzeler Genel Müdürlüğü
KYK	Kredi ve Yurtlar Kurumu
kWh	Kilovat Saat
M	Metre
MEB	Milli Eğitim Bakanlığı
MTA	Maden Tetkik ve Arama Genel Müdürlüğü
MW	Megavat
NUTS	Nomenclature D'unités Territoriales Statistiques (İstatistiki Bölge Birimleri Sınıflandırması, İBBS)
OBM	Orman Bölge Müdürlükleri
ODOÜ	Odun Dışı Orman Ürünleri
OECD	Organisation for Economic Co-operation and Development (Ekonomik Kalkınma ve İşbirliği Örgütü)
OGM	Orman Genel Müdürlüğü
OSB	Organize Sanayi Bölgesi
RES	Rüzgâr Enerjisi Santrali
SEGE	Sosyo-Ekonomik Gelişmişlik Endeksi
TBB	Türkiye Bankalar Birliđi
TJ	Tera Joule
TM	Turizm Merkezi
TR	Türkiye
TR82	TR82 Düzey 2 Bölgesi
TÜFE	Tüketici Fiyatları Endeksi
TÜİK	Türkiye İstatistik Kurumu
YİB	Yerel İdari Birim

MEVCUT DURUM ANALİZİ

1. Giriş

1.1. Kastamonu'ya Genel Bakış

2015 Adrese Dayalı Nüfus Kayıt Sistemi (ADNKS) verilerine göre Kastamonu nüfusu 372.633 kişidir. Kastamonu sosyoekonomik olarak ulusal ve uluslararası çapta kabul görmüş pek çok gösterge bakımından Türkiye ortalamasından kötü bir durum sergilemektedir. Kastamonu özellikle İstanbul ve Ankara'ya yoğun miktarda göç vermiştir. Türkiye'deki en yaşlı 5 il, sırasıyla Sinop, Kastamonu, Çankırı, Giresun ve Artvin'dir. Kastamonu Üniversitesi yeni kurulmuş bir üniversite olmakla birlikte hızlı büyümektedir. İstihdam yaratacak iş kolları faaliyetlerinin artacak olması, erişim altyapısındaki iyileşmeler ve üniversite öğrenci kapasitelerinin yükselecek olması Bölgenin nüfusunu artırması ve gençleştirilmesi beklenmektedir. Kastamonu işletme ve imalat sanayi faaliyeti çeşitliliği, işyeri sayısı ile ihracat kapasitesi düşüktür. Ağaç, ağaç ürünleri ve mantar ürünleri imalatı yoğunlaşan sektördür.

DPT tarafından yapılan 2003 yılı İllerin Sosyo-Ekonomik Gelişmişlik Endeksi (SEGE) sıralamasında 81 il içinde Kastamonu 51. olarak belirtilmiştir. Değişken setleri farklılaştırılarak 2011 yılında yapılan yeni çalışmaya göre ise Kastamonu 47. sırada yer almaktadır.

Merkez ilçe dâhil olmak üzere Kastamonu'da 20 ilçe bulunmaktadır. DPT tarafından 2004 yılında yapılan İlçelerin Sosyo-Ekonomik Gelişmişlik Endeksi sıralamasına göre Kastamonu'da 1. gelişmişlik seviyesinde ilçe bulunmazken, İl Merkezi ve Abana İlçesi 2. gelişmişlik seviyesinde bulunmaktadır.

Harita 1: Düzey 2 Bölgeleri Haritası



Kaynak: TÜİK verileri kullanılarak tarafımızca çizilmiştir.

2. Sosyokültürel Yapı

2.1. Nüfus

Kastamonu merkez ilçe dâhil toplam 20 ilçeden oluşmaktadır (Bkz.Tablo 1).

Tablo 1: Köy ve İlçe Sayısı ile Yüzölçümüne İlişkin Genel Bilgiler

	Köy Sayısı (2015)	İlçe Sayısı (2012)	Yüzölçümü (Göl Hariç km ²) (2002)
Kastamonu	1.065	20	13.152,82
TR82	1.911	41	26.434,84
Türkiye	18.362	970	769.603,74

Kaynak: (Türkiye İstatistik Kurumu, erişim tarihi 21.11.2016)

2015 yılı verilerine göre çoğu orman köyü olmakla birlikte toplam 1.065 köyü bulunan Kastamonu, yüz ölçümü büyük ve yüzey şekilleri engebeli olduğundan dolayı idari olarak çok bölünmüş bir ildir. Bu durumun bir sonucu olarak ulaşım, eğitim, sağlık gibi altyapı hizmetlerinin maliyeti artmaktadır. Türkiye'nin 17. büyük ili konumundadır.

Tablo 2 ile gösterildiği üzere, 2015 yılı itibarıyla Türkiye genelinde %92,1 olan kent nüfus oranı Bölgede %61,7 Kastamonu'da ise %60,8' dir. 2000 yılı ve sonrasındaki yıllara ait veriler ışığında kır-kent nüfus dengesine bakıldığında Türkiye ortalamasında benzer şekilde, kent nüfusunun toplam nüfus içindeki payı artarken, kır nüfusunun payı azalmaktadır. 2015 yılı ADNKS verilerine göre Kastamonu nüfus yoğunluğu en düşük 10. İl dir. Bölge olarak ise TR82 Bölgesi TRA1 Düzey 2 Bölgesi'nden (Erzincan, Erzurum, Bayburt) sonra 2. en az yoğun bölgedir.

Tablo 2: Nüfus Yapısı ile İlgili Genel Göstergeler, 2015

	Kastamonu		TR82		Türkiye	
Genç Nüfus* (15-24 Yaş)	55.822	14,9	111.890	14,7	12.899.667	16,3
Kent Nüfusu*	226.868	60,8	468040	61,7	72.523.134	92,1
Kır Nüfusu*	145.765	39,1	289671	38,2	6.217.919	7,9
Toplam Nüfus (Kişi)	372.633		757.711		78.741.053	
Nüfus Yoğunluğu (Kişi/km²)	28		29		102	

* Toplam Nüfusun Yüzdesi Olarak

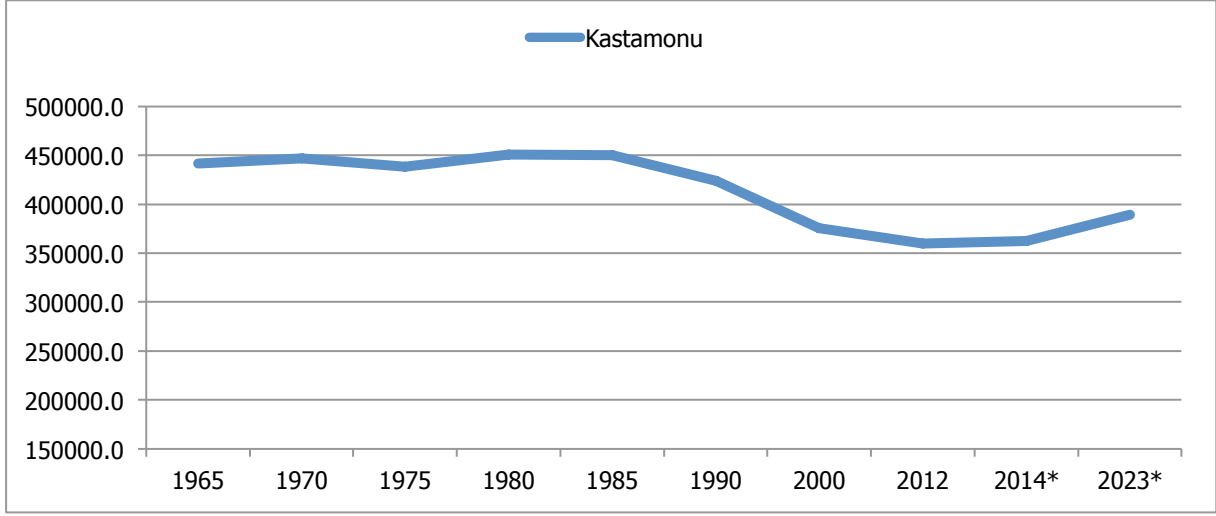
Kaynak: (Türkiye İstatistik Kurumu, erişim tarihi 21.11.2016)

TR82 Bölgesi'nde yer alan illerin sosyal, ekonomik ve idari yapıları tarih boyunca hep farklı olmuştur. Kastamonu, eyalet merkezi olduğu için Osmanlı Dönemi'nden 1980'lere kadar (oransal olarak) hep fazla nüfuslanmıştır. Ülkedeki kalkınma ve nüfus politikaları, dolaylı olarak kırdan kente göçe sebep olmuş, sanayileşen şehirleri kalabalıklaştırmış, başta erişilebilirlik olmak üzere çeşitli sebeplerden dolayı tarıma bağımlı olan küçük şehirleri ise boşaltmıştır.

Türkiye'de 1950'lerde başlayıp günümüze kadar uzanan iç göç süreçlerinin en çok etkilediği bölgelerden birisi de Kuzey Anadolu'dur. Göç, esasen 15-64 yaş grubundaki dinamik nüfusu etkilediğinden göç veren şehirlerdeki sosyal ve ekonomik yapıyı derinden etkilemiştir (KUZKA, 2013).

1950'lerde başlayan yoğun iç göç süreçleri, o dönemlerdeki yüksek doğurganlık oranlarına rağmen, Kastamonu'yu fazlasıyla etkilemiştir (Bkz. Grafik 1). Göçün yanı sıra Kastamonu'da demografik yapıyı en çok etkileyen unsurlardan bir diğeri de doğurganlığın azalmasıdır. Doğurganlığın azalmasında, kadınların eğitim düzeyinin artması, kadınların tarım dışı sektörlerde istihdam oranının artması, ortalama ilk evlenme yaşının yükselmesi, gebeliği önleyici yöntem kullanımının yaygınlaşması, kentleşme ve aile yapısının dönüşümü etkili olmuştur.

Grafik 1: Yıllar İtibarıyla Nüfus ve Nüfusun Gelecekteki Seyri, 1965 – 2023



Kaynak: (Türkiye İstatistik Kurumu, g)

* (KUZKA, 2013)

KUZKA projeksiyonuna göre, Kastamonu’da toplam nüfusun 2023 yılında 389.229 TÜİK projeksiyonuna göre ise 350.731 olacağı öngörülmektedir. Nüfusun gelecekteki yapısını şekillendiren temel varsayımların başında ülke ortalamasına benzer şekilde yakın gelecekte doğurganlığın azalacağı bulunmaktadır. Bölge nüfus ve kalkınma çerçevesinde düşünüldüğünde, hâlihazırda devam eden altyapı yatırımlarının Kastamonu’daki erişilebilirlik problemini azaltacağı, yapılacak büyük çaplı yatırımlarla imalat ve turizm potansiyelinin istenilen düzeyde değerlendirilmeye başlanacağı ve bunların sonucu istihdamın artacağı özetle Kastamonu’ya göç başlayacağı düşünülmektedir. 2023’te etkisini daha keskin hissettirecek olan düşük doğurganlık düzeyleri, artan yaşlılığın sonucunda ölümlülüğün artmasıyla birleşerek nüfus artış hızını olumsuz etkileyecektir. İstihdam temelli göçlerle birlikte toplumsal hayata daha fazla sirayet etmeye başlayan üniversite nüfusun niteliğini arttıracaktır. Dolayısıyla Kastamonu 2023 vizyonu demografik açıdan değerlendirilirse, yakın gelecekte nicelikten çok niteliğiyle ön plana çıkacağı, üretken ve dinamik bir nüfus yapısına sahip olacağı söylenebilir.

2000’li yıllardan itibaren Dünya’da ve Türkiye’de olduğu gibi Bölgede de hızla artan bilinç düzeyi, sağlık hizmetlerinde görülen iyileşme ve hayat kalitesinin artmasından dolayı insan ömrü uzamıştır. Kastamonu’da doğurganlığın düşük olması ve göçün yoğun yaşanması uzayan yaşam süresiyle birleşerek yaşlı nüfusunun oransal olarak fazla görünmesine sebep olmaktadır. İlde yaşlı bağımlılık ortalamasının Türkiye ortalamasından fazla görünmesinin temel sebebi budur. Türkiye’deki genel eğilime paralel şekilde genç nüfus oransal olarak azalmakta, yaşlı nüfus ise yine oransal olarak artmaktadır. 2015 yılı itibarıyla Türkiye’deki en yaşlı 5 il, sırasıyla Sinop, Kastamonu, Çankırı, Giresun ve Artvin’dir.

Genç bağımlılığı ve yaşlı bağımlılığı sırasıyla 0-14 yaş aralığındaki nüfusun ve 65 ve üstündeki yaş grubunda bulunan nüfusun, 15-64 yaş aralığındaki çalışma çağındaki nüfusa oranlanmasıyla hesaplanır. Genç ve yaşlı bağımlılığı toplamı ise toplam yaş bağımlılık oranını verir. Toplam yaş bağımlılık oranı, dinamik nüfus üzerindeki yükü ifade ettiği için önemli bir göstergedir. Yaş bağımlılık oranları TR82 ve Türkiye için değerlendirilirse, TR82’de genç bağımlılık oranı Türkiye’den düşükken, yaşlı bağımlılık oranı Türkiye’den yüksektir (Bkz. Tablo 3). Bölgede toplam yaş bağımlılık oranı Türkiye’dekinden fazladır, bu fazlalık da esasen yaşlı bağımlılık oranının yüksekliğinden kaynaklanmaktadır.

Tablo 3: Yaş Bağımlılık Oranları, 2015 (%)

	Genç Bağımlılık Oranı (0-14 Yaş)	Yaşlı Bağımlılık Oranı (65+ Yaş)	Toplam Yaş Bağımlılık Oranı
Kastamonu	26,07	25,38	51,45
TR82	27,06	25,74	52,80
Türkiye	35,39	12,17	47,57

Kaynak: (Türkiye İstatistik Kurumu, erişim tarihi 21.11.2016)

2.2. Göç

Ekonomik, sosyal, kültürel ve doğal unsurların ülke içinde homojen bir şekilde dağılmaması göçün en önemli etkenleridir. İnsanların daha iyi ve kaliteli bir hayat için hizmetlere ulaşma isteği ve yeni iş araması kimi durumlarda göçü zorunlu kılmaktadır. Kastamonu'dan dışarıya göçün temel belirleyicileri genellikle, iş bulma ve daha iyi sosyal imkânlarla sahip olma arzusu olarak şekillenmiştir. Kastamonu özellikle İstanbul, Ankara gibi büyük şehirlere göç vermiştir.(Bkz Tablo 4)

Tablo 4: Net Göç Hızı (‰)

	2010-2011	2011-2012	2012-2013	2013-2014	2014-2015
Kastamonu	-1,3	1,1	11,6	-1,7	9,5

Kaynak: (Türkiye İstatistik Kurumu, erişim tarihi 21.11.2016)

Bölgedeki üniversite yapısının ve sosyal hayatın gelişmesi, istihdam ve barınma imkânlarının artması yakın gelecekteki nüfus yapısını da şekillendirecektir. Kastamonu'ya doğru yaşanan göçün ilginç tarafı önemli ölçülere ulaşan emeklilik göçüdür. Büyük şehirlerde yaşayan ve bu şehirlerde emekli olan Kastamonu insanı emeklilikten sonra tekrar Kastamonu'ya yerleşmektedir.(KUZKA,2013)

2.3. Eğitim

Tablo 5 Türkiye, TR82 Bölgesi ve illerindeki okuma yazma bilen ve bilmeyenlerin toplam nüfus içindeki oranlarını göstermektedir. TÜİK verilerine göre, Kastamonu'da okuma yazma bilmeyenlerin toplam nüfusa oranı %6,84 olup, bunun %81' i kadındır. İldeki okuma yazma bilmeyen nüfus oranı, Türkiye ortalamasının üzerindedir.

Tablo 5: Okuma Yazma Bilmeyenlerin Toplam Nüfus İçindeki Oranları, 2015 (%)

	Okuma Yazma Bilmeyen	Okuma Yazma Bilen
Kastamonu	6,84	93,16
Çankırı	5,36	94,64
Sinop	5,36	94,64
TR82	6,02	93,98
Türkiye	3,78	96,22

Kaynak: (Türkiye İstatistik Kurumu, erişim tarihi 21.11.2016)

Kastamonu'da lise veya dengi okul mezununun toplam nüfusa oranı %18,62 ile Türkiye ortalamasının altındadır. Yüksekokul ve üniversite mezunu açısından nüfus oranı ise %10,49'dur ve Türkiye ortalamasının altındadır. Yüksek lisans ve doktora programından mezun olmuş nüfus sayısı olarak Tablo 6 ile gösterilmektedir.

Tablo 6: Bitirilen Eğitim Düzeyine Göre Mezun Sayıları ve Nüfus Oranları, 2015 (%)

	Kastamonu	Çankırı	Sinop	TR82	Türkiye
Lise veya dengi okul mezunu (Nüfus oranı)	18,62	21,1	16,35	18,59	22,11
Yüksekokul veya fakülte mezunu(Nüfus oranı)	10,49	11	11,71	10,94	14,2
Yüksek lisans mezunu sayısı	1.804	1.031	851	3.686	641.210
Doktora mezunu sayısı	452	252	282	986	168.211

Kaynak: (Türkiye İstatistik Kurumu, erişim tarihi 21.11.2016)

2.3.1. Yüksek Eğitim

2.3.1.1. Yükseköğretim Kurumları

Tablo 7 ile Kastamonu üniversitesine ait; fakülte, enstitü, yüksekokul, meslek yüksekokul, araştırma ve uygulama merkezi akademik personel ve öğrenci sayıları verilmiştir.

Tablo 7: Kastamonu Üniversitesine Ait Bilgiler, 2016

	Fakülte	Enstitü	Yüksekokul	Meslek Yüksek okulu	Araştırma ve Uygulama Merkezi	Öğretim Elemanı Sayısı	Öğrenci
Kastamonu	13	2	3	13	19	701	23.442

Kaynak: (Türkiye İstatistik Kurumu, erişim tarihi 21.11.2016)

Üniversite Başarı Sıralaması

Orta Doğu Teknik Üniversitesi Türkiye'deki ve dünyadaki diğer üniversitelerin başarısını akademik olarak ölçmek ve bir kategorizasyon belirlemek amacıyla 2009 yılında URAP (University Ranking by Academic Performance-Akademik Performansa göre Üniversite Sıralama) Araştırma Laboratuvarını kurmuştur. Bu laboratuvarda oluşturulan endeks; yıl içinde üniversitedeki akademisyenler tarafından yazılan makale sayısı, bu makalelere yapılan atıf sayısı, bilimsel doküman (yayın, tebliğ vb.), doktora öğrenci sayısı ve öğretim üyesi başına düşen öğrenci sayısını içermektedir. 2016-2017 dönemi endeks çalışmasına göre Türkiye'de 125 üniversitenin arasında yapılan sıralamada; Kastamonu Üniversitesi 100. Sinop Üniversitesi 70.,Çankırı Karatekin üniversitesi 84. olmuştur (Bkz. Tablo 8). 2000 yılından sonra kurulan toplamda 54 üniversite arasında ise Sinop üniversitesi 10, Çankırı Karatekin Üniversitesi 21. ve Kastamonu Üniversitesi 35'nci sırada yer almıştır.

Tablo 8: Türkiye'deki Üniversitelerin Akademik Performansa Göre Sıralanması, 2016

Sıra	Üniversite	2016-2017 Makale Puanı ¹	Toplam Atıf Puanı ²	Toplam Bilimsel Doküman Puanı ³	Doktora Öğrencisi Puanı ⁴	Öğretim Üyesi / Öğrenci Puanı ⁵	Toplam
1	Orta Doğu Teknik Üniversitesi	158.22	190.85	163.32	185.82	58.45	756.67
2	Hacettepe Üniversitesi	163.35	162.34	167.84	156.53	70.36	720.42
3	İstanbul Üniversitesi	153.14	154.07	158.80	174.57	61.97	702.55
21	Karadeniz Teknik Üniversitesi	127.85	130.49	126.37	119.80	49.84	554.35
23	On Dokuz Mayıs Üniversitesi	132.05	123.22	127.93	109.88	56.27	549.35

¹ 2011 yılı makale sayısı puanı + Öğretim üyesi başına düşen 2011 yılı makale sayısı puanı.

² 2011 yılı atıf sayısı (2007-2011 yılları arası yayınlanan makalelere) puanı + Öğretim üyesi başına düşen 2011 yılı atıf sayısı (2007-2011 yılları arası yayınlanan makalelere) puanı.

³ 2007-2011 yılları arası yapılan toplam bilimsel doküman (yayın, tebliğ vb.) sayısı puanı + Öğretim üyesi başına düşen toplam bilimsel doküman (yayın, tebliğ vb.) sayısı puanı.

⁴ Doktora öğrenci sayısı puanı + doktora öğrenci sayısının toplam öğrenci içindeki yüzdesi puanı.

⁵ Öğretim üyesi başına düşen öğrenci sayısı puanı.

70	Sinop Üniversitesi	96.68	91.12	71.69	25.69	72.05	357.23
84	Çankırı Karatekin Üniversitesi	84.61	66.37	65.79	20.96	65.35	303.08
100	Kastamonu Üniversitesi	68.71	60.36	56.48	19.26	42.17	246.98

Kaynak: (Orta Doğu Teknik Üniversitesi, <http://tr.urapcenter.org/2016/> Erişim tarihi 21.11.2016)

2.3.2. Hayat Boyu Öğrenme

Hayat boyu öğrenme; genel ve mesleki eğitim ve öğretim ile bireyin eğitim-öğretim kurumları dışında bilgi ve beceri kazanmasına yol açan öğrenmeleri kapsamaktadır. Yaş, cinsiyet, sosyoekonomik statü ve eğitim seviyesi bakımından herhangi bir kısıtlamaya tabi değildir. Hayat boyu öğrenme bireylerin, toplulukların ve tüm toplumun mesleki ve sosyal başarılarına yol açacak biçimde bilgi, anlayış ve becerilerin kazanılmasını destekleyen sürekli ve planlı bir etkinlik olarak görülmelidir.

Hayat boyu öğrenme faaliyetleri sadece Millî Eğitim Bakanlığı veya Diyanet İşleri Başkanlığı tarafından değil, aynı zamanda diğer kamu kurum ve kuruluşları, işçi ve işveren meslek kuruluşları ve sivil toplum kuruluşları tarafından da yürütülmektedir.(Bkz Tablo 9)

Tablo 9 : Eğitim durumuna göre kursiyer sayıları Kastamonu 2015

	Oku maz	Okur	İlkoku l	Orta okul	İlköğretim	Lise	Meslek lisesi	Yüksek okul	Bilim en	Toplam
Kursiyer Sayıları	1.308	10.650	19.049	557	18.818	12.659	4.204	7.261	1.027	75.533

Kaynak: (Türkiye İstatistik Kurumu,) erişim tarihi 21.11.2016

2.4. Sağlık

Sağlık altyapısı; Sağlık Bakanlığı'na veya özel sektöre ait hastane, merkez ve poliklinikler, yatak kapasitesi ve yüz bin kişi başına düşen toplam yatak sayısını kapsamaktadır. 2014 yılı TÜİK Sağlık İstatistiklerine göre Kastamonu'da devlet ve özel toplam olmak üzere 17 adet sağlık kurumu bulunmaktadır. (Bkz Tablo 10)

Kastamonu Devlet hastanesinin yapımı devam etmektedir. Ayrıca Kastamonu'da Hacettepe Üniversitesi'nin Tıp Fakültesi kurulmuş olup inşaatı devam etmektedir.

Tablo 10: Hastane ve Yatak Kapasiteleri, 2014

	Kastamonu	TR82	Türkiye
Sağlık Bakanlığı Kurum Sayısı	15	30	866
Özel Kurum Sayısı	2	3	556
Toplam Yatak Kapasitesi	1.087	2.053	206.836
Yüz Bin Kişi Başına Toplam Yatak Sayısı	339	368	375

Kaynak: (Türkiye İstatistik Kurumu, Erişim tarihi 21.11.2016)

Kastamonu'da kişi başına düşen yatak sayısı Türkiye ortalamasına yakın olsa da, bu sayı yeterli değildir. Kastamonu'da her bin kişiye 3 yatak düşebilmektedir.

Sağlık sektöründe görev yapan ve sağlık hizmetini sunan insan kaynağı bir diğer önemli sağlık göstergesidir. Sağlık personeli başına düşen nüfus, sağlık personeli sayısının yerleşim birimindeki toplam nüfusa bölünerek bulunmaktadır. Hekim sayısına uzman, pratisyen ve dişi hekimler de

dâhildir. Türkiye ortalamasında bir hekim 572 kişiye bakarken, bu oran TR82 Bölgesi için 856 kişidir. Kastamonu'da bir hekim 874 kişi ile ilgilenmektedir. Hemşire başına düşen nüfus sayısı Türkiye için 545 iken, TR82 Bölgesi için bu sayı daha iyi bir durumda olarak 503 kişidir. (Bkz Tablo 11)

Tablo 11: Sağlık Personeli Başına Düşen Nüfus Sayısı, 2014

	Kastamonu	TR82	Türkiye
Toplam Hekim	874	856	572
Hemşire	500	503	545
Ebe	1.361	1.240	1.470
Eczacı	2.999	2.911	2.856

Kaynak: (Türkiye İstatistik Kurumu,Erişim tarihi 21.11.2016)

2.5. Kültür ve Sanat

Kastamonu, zengin bir kültürel hazineye sahiptir. Bizans Döneminde yapılan Kastamonu Kalesi ve Osmanlı Dönemi'nde yapılan Saat Kulesi şehrin merkezinde yer almaktadır. Bunun yanı sıra il genelinde, geleneksel Türk evi mimarisinin en tipik örneklerini yoğun biçimde görmek mümkündür. Nitekim Kastamonu, Taşköprü, İnebolu, Küre ve Abana'nın birçok eski mahallesi kentsel sit kapsamında olup; bu özellikleri ile ziyaretçi çekmektedir. Korunması gereken taşınmaz kültür varlıkları, Kültür Varlıkları ve Müzeler Genel Müdürlüğü (KVMGM) tarafından kayıt altına alınmaktadır. Tablo 12 Kastamonu,TR82 Bölgesi ve Türkiye genelindeki değerli bulunan taşınmazların kategorilerine göre sayılarını göstermektedir. TR82 Bölgesi'nde en çok taşınmaz kültür varlığına sahip olan il 1815 eser ile Kastamonu'dur. Sayının çok olmasında tescillenmiş konak sayısı önemli rol oynamaktadır.

Tablo 12: Taşınmaz Kültür Varlıklarının Sayıları, 2015

	Kastamonu	TR82	Türkiye
Sivil Mimarlık Örneği	1.310	1.788	65.513
Dinsel Yapılar	159	298	9.403
Kültürel Yapılar	170	276	11.093
İdari Yapılar	37	72	2.753
Askeri Yapılar	20	36	1.077
Endüstriyel ve Ticari Yapılar	59	69	3.748
Mezarlıklar	48	103	4.176
Şehitlikler	0	2	264
Anıt ve Abideler	4	8	344
Kalıntılar	8	37	2.317
Korunmaya Alınan Sokaklar	0	5	61
Toplam	1.815	2.694	100.749

Kaynak: (Kültür Varlıkları ve Müzeler Genel Müdürlüğü webi sayfası, 2015 erişim tarihi 21.11.2016)

Bölgenin geçmişten gelen birikimini yansıtan bu kültürel değerlerin yanı sıra Bölgedeki mevcut müze durumu Tablo 13 ile gösterilmiştir. Görüldüğü üzere KVMGM'ne bağlı Kastamonu'da 2 müze bulunmaktadır.(Bkz Tablo 13) Kastamonu'da 2 adet özel müze bulunmaktadır.

Tablo 13: Müze ve Ören Yeri Sayıları, 2016

	Müze Sayısı	Ören Yeri Sayısı
Kastamonu	2	-
TR82	6	-
Türkiye	192	138

Kaynak: (Kültür Varlıkları ve Müzeler Genel Müdürlüğü webi sayfası, 2016 erişim tarihi 21.11.2016)

Sinema ve tiyatro ile ilgili verilere bakıldığında 2014 yılı itibarıyla Kastamonu'da iki ayrı sinema işletmesine ait toplam 7 sinema salonunun ve 3 adet tiyatro salonun bulunduğu, görülmektedir (Bkz. Tablo 14 ve Tablo 15)

Tablo 14: Sinema Salonu, Koltuk, Gösteri ve Seyirci Sayısı, 2014

	Sinema Salonu Sayısı	Sinema Koltuk Sayısı	Film Sayısı	Sinema Seyirci Sayısı
Kastamonu	7	625	124	159.270
TR82	11	941	224	221.270

Kaynak: (Türkiye İstatistik Kurumu, erişim tarihi 21.11.2016)

Tablo 15: Tiyatro Salonu, Koltuk, Gösteri ve Seyirci Sayısı, 2014

	Tiyatro salonu sayısı	Tiyatro Koltuk sayısı	Tiyatro Gösteri sayısı	Tiyatro Seyirci sayısı
Kastamonu	3	701	12	2.740
Çankırı	1	319	12	3.540
Sinop	6	1.715	35	8.200
TR82	10	2.735	59	14.480

Kaynak: (Türkiye İstatistik Kurumu, erişim tarihi 21.11.2016)

3. Ekonomik Yapı

3.1. Temel Ekonomik Göstergeler

DPT tarafından yapılan 2003 yılı İllerin Sosyo-Ekonomik Gelişmişlik Endeksi (SEGE) sıralamasında 81 il içinde Kastamonu 51. olarak belirtilmiştir. Değişken setleri farklılaştırılarak 2011 yılında yapılan yeni çalışmaya göre ise Kastamonu 47. sırada yer almaktadır. DPT tarafından 2004 yılında yapılan İlçelerin Sosyo-Ekonomik Gelişmişlik Endeksi sıralamasına göre Bölgede 1. gelişmişlik seviyesinde ilçe bulunmazken, İl Merkezleri ve Kastamonu'nun Abana İlçesi 2. gelişmişlik seviyesinde bulunmaktadır.

2009 – 2010 İller Arası Rekabetçilik Endeksi Sıralaması Araştırması'na göre Kastamonu, 62. olarak belirtilmiştir (Uluslararası Rekabet Araştırmaları Kurumu).

"İller Arası Rekabet Endeksi 2013-2014" raporuna göre Kastamonu 52. sırada yer almaktadır. (Şeker M., Saldanlı A., Bektaş H., "İller Arası Rekabet Endeksi 2013-2014", KAYSERİ, 2015)

Türkiye İş Bankası iller bazında gelişmişlik düzeyleri ile ilgili çalışmalar yapmaktadır. "Türkiye'de İllerin Gelişmişlik Düzeyi" çalışması kapsamında çeşitli yıllara ait endeksler hesaplanmaktadır. İllerin Gelişmişlik Endeksi 2010 yılı sıralamasında Kastamonu 53. 2012 yılı için yapılan sıralamada ise 58. 2013 yılı için yapılan sıralamada ise 51. sıradadır. (Türkiye İş Bankası İktisadi Araştırmalar Bölümü – 2010-2012 Türkiye'de İllerin Gelişmişlik Düzeyi Araştırması-Şubat 2014, 2013 Türkiye'de İllerin Gelişmişlik Düzeyi Araştırması –Nisan 2015 Erişim tarihi 22.11.2016)

3.1.1. Üretim

2006 – 2011 yılları arasında Bölgede ve Türkiye'de kişi başı gayri safi katma değer (GSKD) değişimi Tablo 16 ile gösterilmiştir. 2011 yılı itibarıyla kişi başına gayri safi katma değer miktarı TR82 Bölgesi için 11.057 TL, Türkiye için ise 15.500 TL'dir. 2006 – 2011 yılları boyunca TR82 Bölgesi'nde kişi başına GSKD artış göstermektedir. Bölgenin Türkiye geneline oranının 2007 – 2008 yıllarında azaldığı, 2009 yılından itibaren ise artmaya başladığı ancak 2011 yılında tekrar azaldığı görülmektedir. 2011 TÜİK verilerine göre Düzey 2 Bölgeleri arasında bir karşılaştırma yapıldığında, TR82 Bölgesi 26 Bölge içinde 18. sırada bulunmaktadır.

Tablo 16: Kişi Başı Gayri Safi Katma Değer, 2007 – 2011 (Cari Fiyatlarla, TL)

	2007	2008	2009	2010	2011
TR82	7.756	8.551	8.758	9.930	11.057
Türkiye	10.744	12.020	12.000	13.406	15.500
TR82/TR (%)	72,2	71,1	73,0	74,1	71,3

Kaynak: (Türkiye İstatistik Kurumu, erişim tarihi 22.11.2016)

2007–2011 yılları arasında Türkiye ve TR82 Bölgesi'nde cari fiyatlarla gayrisafi katma değerlerin sektörlere göre dağılımı

Tablo 17 ile gösterilmiştir. 2011 verilerine göre, Bölgede tarımın payı % 23,1, sanayinin payı %20,1 ve hizmetlerin payı %56,9'dur. Gelişen ekonomilerde tarım sektörünün payının azalması, sanayi ve hizmet sektörlerinin payının artması beklenmektedir. Bölgede 2007 yılından bu yana tarım sektörünün payı küçük oranlarda da olsa sürekli artmaktadır

Tablo 17: Sektörlerin GSKD İçindeki Payı, 2007 – 2011 (%)

	2007		2008		2009		2010		2011	
	TR82	TR	TR82	TR	TR82	TR	TR82	TR	TR82	TR
Tarım	21,4	8,5	21,8	8,5	22,0	9,1	22,6	9,5	23,1	9
Sanayi	20,4	27,8	19,3	27,2	18,5	25,3	20,4	26,4	20,1	27,5
Hizmetler	58,2	63,7	58,9	64,3	59,5	65,6	57,1	64,1	56,9	63,5

Kaynak: (Türkiye İstatistik Kurumu, erişim tarihi 22.11.2016)

Sanayi sektörünün GSKD içindeki payına göre Düzey 2 Bölgeleri arasında bir karşılaştırma yapıldığında Bursa merkezli TR41 Bölgesi'nin ilk sırada yer aldığı, Isparta merkezli TR61 Bölgesi'nin son sırada yer aldığı görülmektedir. TR82 Bölgesi ise 21. sırada yer almaktadır.

Tarım sektörünün GSKD içindeki payına göre bir sıralama yapıldığında ise TRA2 Bölgesi 1. sırada, TR82 Bölgesi 3. sırada yer alırken, 26. sırada İstanbul yer almaktadır.

3.1.2. İstihdam

2011–2015 yılları arasında Türkiye’de ve TR82 Bölgesi’nde işgücü göstergelerinin⁶ değişimi Tablo 18 ile gösterilmiştir. Buna göre; Türkiye ile karşılaştırıldığında Bölgede işsizliğin düşük olduğu ve 2013 yılından itibaren Türkiye’de işsizlik oranı artışına paralel olarak artış gösterdiği görülmektedir. 2015 yılı itibarıyla Türkiye’de işsizlik oranı %10,3 iken, TR82 Bölgesi’nde %6,8’dir. Bölgede işgücüne katılım oranı %53,5 olup, Türkiye geneli değeri olan %51,3 ’ün üzerindedir. Bölgede istihdam oranı %49,9 olup, Türkiye geneli değeri olan %46,0’dan yüksektir.

Tablo 18: İşgücü Göstergeleri, 2011 – 2015 (%)

	İşgücüne Katılım Oranı		İşsizlik Oranı		İstihdam Oranı	
	TR82	Türkiye	TR82	Türkiye	TR82	Türkiye
2011	59,5	49,9	5,7	9,8	46,7	45,0
2012	54,5	50,0	5,6	9,2	51,5	45,4
2013	46,50	50,8	6,4	9,7	43,5	45,9
2014	53,02	50,5	6,5	9,9	49,8	45,5
2015	53,50	51,3	6,8	10,3	49,9	46,0

Kaynak: (Türkiye İstatistik Kurumu, Erişim tarihi 22.11.2016)

2011 – 2015 yılları arasında TR82 Bölgesi’nde iktisadi faaliyetlere göre istihdam oranı Tablo 19 ile gösterilmiştir. Buna göre, toplam istihdamın %46,4’ünün tarım, %14,5’inin sanayi ve %39’unun hizmetler sektöründe yer aldığı görülmektedir. 2011 yılı itibarıyla tarım ve sanayi sektörlerinin GSKD içindeki payı nispeten yakın olmasına rağmen, tarımda istihdam oranının çok daha yüksek olduğu görülmektedir. Bu durum tarım sektöründe gizli işsizliğin yüksek olduğuna işaret etmektedir.

⁶ İşgücü Gösterge Tanımları (Türkiye İstatistik Kurumu, I)

İşgücüne katılma oranı: İşgücünün kurumsal olmayan çalışma çağındaki nüfus içindeki oranıdır.

İşsizlik oranı: İşsiz nüfusun işgücü içindeki oranıdır.

İstihdam oranı: İstihdamın, kurumsal olmayan çalışma çağındaki nüfus içindeki oranıdır.

Kurumsal olmayan nüfus: Okul, yurt, otel, çocuk yuvası, huzurevi, hastane, hapisane, kışla ya da orduvinde ikamet edenler dışında kalan nüfustur.

Tablo 19: TR82 İktisadi Faaliyetlere Göre İstihdam Oranı, 2011 – 2015 (%)

	Tarım	Sanayi	Hizmetler
2011	53,60	13,40	33,00
2012	47,70	15,60	36,70
2013	40,6	18,6	40,8
2014	46,6	15,7	37,6
2015	46,4	14,5	39,0

Kaynak: (Türkiye İstatistik Kurumu, Erişim tarihi 22.11.2016)

2011 – 2015 yılları arasında TR82 Bölgesi'nde sektörlerde cinsiyete göre dağılım Tablo 20 ile gösterilmiştir. İlgili yıllarda tarım sektöründe istihdam edilen kadınların oranı %50 civarında seyretmekte iken, bu oran sanayide %20 ve hizmet sektörlerinde %25 civarında olmuştur. Bu durum Bölgede kadınların çoğunlukla tarım gibi emek yoğun sektörlerde istihdam edildiğini göstermektedir.

Tablo 20: TR82 Bölgesi'nde Sektörlerde Cinsiyete Göre Dağılım 2011 – 2015

	Tarım (%)		Sanayi (%)		Hizmet (%)	
	Erkek	Kadın	Erkek	Kadın	Erkek	Kadın
2011	45,98	54,02	79,07	20,93	76,64	23,36
2012	46,58	53,42	75,00	25,00	75,89	24,11
2013	48,5	51,5	75,5	24,5	75,7	24,3
2014	47,05	52,95	80,43	19,57	73,63	26,37
2015	47,40	52,60	80,95	19,05	72,56	27,44

Kaynak: (Türkiye İstatistik Kurumu, Erişim tarihi 22.11.2016)

2008 – 2013 yılları arasında TR82 Bölgesi illerinde işgücü göstergeleri Tablo 21 ile gösterilmiştir. 2013 yılı verilerine göre; 2013 yılı itibariyle Kastamonu işgücüne katılım oranı %47,2, işsizlik oranı %6,2, istihdam oranı %44,2 dir.

Tablo 21: TR82 Bölgesi İllerinde İşgücü Göstergeleri, 2008 – 2013 (%)

	İşgücüne Katılım Oranı			İşsizlik Oranı			İstihdam Oranı		
	Kastamonu	Çankırı	Sinop	Kastamonu	Çankırı	Sinop	Kastamonu	Çankırı	Sinop
2008	55,8	48,4	53,9	5,3	7,7	6,9	52,8	44,7	44,7
2009	51,7	50,3	52,5	7,3	9,5	10,4	47,9	45,5	45,5
2010	56,3	51,3	56,5	6,4	9,1	8,7	52,7	46,6	46,6
2011	61,7	53,7	59,4	5,3	6,3	5,5	58,4	50,3	56,1
2012	56	49,2	55	5,3	6	5,3	53	46,2	52,1
2013	47,2	45,5	46,4	6,2	6,8	6,2	44,2	42,4	43,5

Kaynak: (Türkiye İstatistik Kurumu, Erişim tarihi 22.11.2016)

Bölgede cinsiyete göre işgücü verileri incelendiğinde, kadınların işgücüne katılım oranının oldukça yüksek olduğu görülmektedir (Bkz. Tablo 22) 2015 yılı verilerine göre Bölgede kadınların işgücüne katılım oranı %40,2 olup, bu oran %30,3 olan Türkiye ortalamasının oldukça üzerindedir. Erkeklerin işgücüne katılımı 2015 yılı için 67,8 iken Türkiye'de aynı yıl için 71,3 olmuştur.

Tablo 22: TR82 Bölgesi'nde Cinsiyete Göre İşgücü Göstergeleri, 2008 – 2015 (%)

	İşgücüne Katılım Oranı			İşsizlik Oranı			İstihdam Oranı		
	Kadın	Erkek	Toplam	Kadın	Erkek	Toplam	Kadın	Erkek	Toplam
2008	37,5	70,0	53,3	7,0	6,5	6,7	34,9	65,5	49,8
2009	36,0	67,9	51,5	10,6	8,8	9,4	32,1	61,9	46,7
2010	41,7	69,7	55,3	10,5	6,8	8,3	37,3	65,0	50,8
2011	45,8	73,9	59,5	6,4	5,3	5,7	42,8	70,0	56,0
2012	41,0	69,1	54,5	6,4	5,1	5,6	38,3	65,6	51,5
2013	32,6	61,0	46,5	8,5	5,2	6,4	29,9	57,9	43,5
2014	39,7	67,6	53,2	8,4	5,4	6,5	36,4	64,0	49,8
2015	40,2	67,8	53,5	8,2	5,9	6,8	36,9	63,8	49,9

Kaynak: (Türkiye İstatistik Kurumu, Erişim tarihi 22.11.2016)

TÜİK 2015 yılı verilerine göre kadınların işgücüne katılımı açısından Düzey 2 bölgeleri arasında bir karşılaştırma yapıldığında TR82 Bölgesi 26 bölge arasında 1. sırada yer almaktadır. İlk 3 sırada yer alan diğer bölgeler incelendiğinde bu bölgelerde (Trabzon merkezli TR90 Bölgesi ve Denizli merkezli TR32 Bölgesi) emek yoğun sektörlerin (tekstil, tarımsal üretim gibi) yoğun olması sonucu kadınların işgücüne katılım oranının yüksek olduğu sonucuna ulaşılabilmektedir.

Bölgede eğitim durumuna göre işsizlik oranları incelendiğinde erkeklerde lise ve dengi meslek okulu mezunları ile yükseköğretim seviyesinde işsizliğin birbirine çok yakın olduğu görülmektedir. Özellikle kadınlarda lise ve dengi meslek okulu mezunlarında işsizlik oranı %20'nin üstündedir. (Bkz. Tablo 23) Bu sebeple özellikle nitelikli iş alanlarında kadınların işgücüne katılımının ve istihdamının artırılması önem arz etmektedir.

Tablo 23: TR82 (15+) Eğitim Durumuna Göre İşsizlik Oranı, 2014 – 2015 (%)

	Erkek		Kadın	
	2014	2015	2014	2015
Okuma yazma bilmeyen	3,2	Bilinmiyor	2,3	1,9
Lise altı	5,7	5,6	7,2	6,1
Lise ve dengi meslek okulu	4,9	6,7	15,3	21,2
Yükseköğretim	5	6,5	15,8	15,3

Kaynak: (Türkiye İstatistik Kurumu, Erişim tarihi 22.11.2016)

3.1.3. Çalışma Hayatı ve Sosyal Güvenlik

Türkiye'de sosyal güvenlik kapsamında aktif pasif oranı 1,92'dir. TR82 Bölgesi'nde ve illerinde aktif pasif oranı Türkiye ortalamasının dahi altındadır. Bu durum, Türkiye'nin en yaşlı 3 ilini bulandıran TR82 Bölgesi için anlaşılabilir bir durumdur. Kendine yeter bir bölge olabilmek için yeni istihdam alanları yaratılarak ve ya mevcut işletmelerde kapasite artırımı yapılarak aktif çalışan sayısının artırılması gerekmektedir. (Bkz Tablo 24)

Tablo 24: Aktif Sigortalıların Pasif Sigortalılara Oranı, 2015

	Aktif Sigortalılar	Pasif Sigortalılar	Aktif/Pasif Oranı
Kastamonu	86.949	67.443	1,28
TR82	176.629	146.333	1,20
Türkiye	20.773.227	10.808.165	1,92

Kaynak: (Sosyal Güvenlik Kurumu, 2015 Erişim tarihi 23.11.2016)

3.1.4. Gelir Dağılımı ve Yoksulluk

Hane halkı kullanılabilir geliri kullanılarak 2015 yılında TÜİK tarafından yapılan araştırmaya göre Türkiye’de en zengin %20’lik grup toplam gelirin %45,3’üne sahipken, en fakir %20’lik grup toplam gelirin %6,3 ünü almaktadır. TR82 Bölgesinde ise en zengin %20’lik grup toplam gelirin %41,1’ine sahipken, en fakir %20’lik grup toplam gelirin %6,4’üne sahiptir. Türkiye’de ilk %20’lik grubun toplam gelirden aldığı payın, en fakir %20’lik gruba oranı (P80/P20 göstergesi) 7,2 olup, bu oran TR82 Bölgesi için 6,4’dır. (Türkiye İstatistik Kurumu, 2015 erişim tarihi 23.11.2016)

Hanehalkı kullanılabilir gelir TÜİK 2015 yılı verilerine göre, Türkiye’de Gini Katsayısı⁷ 0,386 olup, bu değer TR82 Bölgesi için 0,353 olarak hesaplanmıştır. Düzey 2 bölgeleri arasında bir karşılaştırma yapıldığında, TR82 Bölgesi 26 bölge arasında 17. sırada yer almaktadır. TR82 Bölgesinde gelir dağılımında adaletsizliğin yüksek olmadığı görülmektedir. (Türkiye İstatistik Kurumu, 2015 erişim tarihi 23.11.2016)

Satın alma Gücü Paritesi (SGP) kullanılarak Türkiye için hesaplanan gelire dayalı göreceli yoksulluk sınırına göre (Medyan gelirin %50’sine göre) bölgesel yoksulluk oranı %0,8 olarak gerçekleşmiştir.

Ayrıca Türkiye genelinde yoksulluk oranı kent ve kırsal arasında büyük bir farklılık göstermezken, Bölge’de kırsal yoksulluğun daha yüksek olduğu düşünülmektedir.

3.1.5. Fiyat Düzeyi ve Enflasyon⁸

2014 yılı TÜİK verilerine göre Türkiye geneli fiyat düzeyi 100 kabul edilerek yapılan fiyat düzeyi karşılaştırmasında, TR82 Bölgesi’nin 17. sırada bulunduğu görülmektedir. İstanbul (114), Ankara (107), İzmir (106) ve fiyat düzeyi en yüksek olan bölgelerdir. Fiyat düzeyinin en düşük olduğu bölge ise Mardin, Batman, Şırnak ve Siirt illerini kapsayan TRC3 Bölgesi’dir. Bir başka deyişle, TRC3 Bölgesi’nde 92 TL ile satın alınabilecek bir mal sepeti İstanbul’da 114 TL, İzmir’de 106 TL, Ankara’da 107 TL ve TR82 Bölgesi’nde 97 TL ile satın alınabilmektedir. (Türkiye İstatistik Kurumu, 2014 Erişim tarihi 23.11.2016).

Düzey 2 bölgelerinde enflasyon oranı karşılaştırması için yılsonu itibarıyla 12 aylık ortalamalara göre tüketici fiyatları endeksi değişim oranı 2015 yılı verileri kullanılmıştır. Türkiye genelinde enflasyon oranı %7,67 olup; düzey 2 bölgeleri arasında 2015 yılı itibarıyla enflasyon oranının en fazla olduğu bölge %8,31 ile İzmir Bölgesi, en düşük olduğu bölge ise %5,83 ile Erzurum merkezli TRA1 Bölgesi’dir. TR82 Bölgesi 26 düzey 2 bölgesi arasında 17. sırada bulunmakta olup; enflasyon oranı %7,34’dür (Türkiye İstatistik Kurumu, 2014 Erişim tarihi 23.11.2016).

⁷ Gini Katsayısı, bir ülkenin gelirinin yine o ülkenin bireyleri arasında ne derece eşit paylaşıldığını gösteren ölçüdür. 0 ile 1 arasında değer alır. 0 değeri toplam gelirin tüm bireyler arasında eşit dağıtıldığı; 1 değeri toplam gelirin sadece tek kişiye ait olduğu teorik durumları gösterir. Bu sebeple 0’dan 1’e doğru eşitsizlik artar.

⁸Enflasyon oranı: Fiyatlar genel düzeyinde belirli bir zaman diliminde meydana gelen değişme oranıdır. (Türkiye İstatistik Kurumu, I)

3.1.6. İş Demografisi

İşletme kurma ve yatırım kararı almada pazara yakınlık, kalifiye işgücünün varlığı ve altyapının tamamlanmış olması ön koşullardan bazılarıdır. İşletmenin sürdürülebilirliğinin sağlanmasında ve istikrarlı faaliyet göstermesinde ise kurumsal kapasitenin geliştirilmesi, tanıtım ve pazarlama tekniklerinin öğrenilmesi ve birlikte iş yapabilmek kültürünün gelişmesi gerekmektedir. Bölgenin en büyük eksiklerinden biri birlikte iş yapabilmek kültürünün gelişmemiş olmasıdır. Bu nedenle, işletmelerin fiziksel alt yapı eksikliklerinin giderilmesi ve modernizasyon çalışmalarının yapılmasının yanı sıra, kurumsallaşma ve ortak iş yapabilmeye yönelik faaliyetlerin ve eğitimlerin desteklenmesi büyük önem arz etmektedir. 2014 ve 2015 yıllarında kurulan, tasfiye edilen ve kapanan şirketler Tablo 25 ile belirtilmiştir.

Tablo 25: Kurulan, Tasfiye Edilen ve Kapanan Şirket Sayıları

	2014			2015		
	Kurulan	Tasfiye	Kapanan	Kurulan	Tasfiye	Kapanan
Kastamonu	88	23	25	102	14	19
TR82	158	40	41	203	28	32
Türkiye	57.710	14.499	14.002	66.701	11.529	19.061

Kaynak: (Türkiye Odalar ve Borsalar Birliği 2014-2015 Erişim tarihi 23.11.2016)

3.1.7. Ar-Ge ve Yenilikçilik

Kastamonu'da iş geliştirme merkezi dışında, tekno-kent ve ileri teknoloji enstitüleri gibi oluşumlar bulunmamaktadır. Bölgede faaliyet gösteren işletmelerin çok azında Ar-Ge birimi bulunmakta ve yenilikçi faaliyetlere çok az bütçe ayrılmaktadır. Bölgede patent, faydalı model ve endüstriyel tasarım, marka başvuru ve tescil sayılarının Türkiye ile karşılaştırıldığında çok az olduğu görülmektedir (Bkz. Tablo 26)

Tablo 26: Patent, Faydalı Model ve Endüstriyel Tasarım, Marka Başvuru ve Tescil Sayıları, 2013 – 2015

		2013		2014		2015	
		Başvuru	Tescil	Başvuru	Tescil	Başvuru	Tescil
Patent	Kastamonu	3	1	7	3	6	2
	TR82	7	3	11	3	9	5
	Türkiye	4.528	1.244	4.861	1.251	5.512	1.730
Faydalı Model	Kastamonu	4	0	7	0	3	4
	TR82	23	1	9	2	4	4
	Türkiye	3.454	1.997	3.474	2.471	3.451	2.681
Endüstriyel Tasarım	Kastamonu	1	1	7	6	3	2
	TR82	1	3	9	7	6	3
	Türkiye	8.216	7.816	8.395	7.614	8.291	8.574
Marka	Kastamonu	114	66	89	79	81	60
	TR82	203	124	167	142	176	109
	Türkiye	93.305	68.391	97.142	72.326	95962	70.111

Kaynak: (Türk Patent Enstitüsü Erişim tarihi 24.11.2016)

3.1.8. Yatırım Teşvik Sistemi ve AB Hibeleri

Ekonomi Bakanlığı tarafından 2011 SEGE dikkate alınarak yapılan çalışma sonrası hazırlanan Yeni Teşvik Sistemi 2012 yılında uygulamaya alınmıştır. 6 bölgeye ayrılmış olan Yeni Teşvik Sistemi'nde Kastamonu 4. bölgede, Çankırı ve Sinop illeri ise 5. bölgede yer almaktadır. 1. bölgede en gelişmiş, 6. bölgede en az gelişmiş iller bulunmakta olup, iller gelişmişlik seviyesiyle ters orantılı olarak teşvik sisteminden faydalanmaktadır. Buna göre, Bölge illerinin teşvik sisteminde oldukça avantajlı bir konumda olduğu görülmektedir.

Yeni Teşvik Sistemi; genel teşvik uygulamaları, bölgesel teşvik uygulamaları, büyük ölçekli yatırımlar ve stratejik yatırımlar olmak üzere 4 ana başlıkta değerlendirilmektedir. Tablo 41 ile her ana başlık altında yer alan teşvik unsurları belirtilmiştir. Teşvik sisteminden yararlanmak için asgari yatırım tutarı, yatırım yapılan sektör ve sektörün stratejik önem düzeyi gibi kriterler teşvik miktarında önemli rol oynamakla birlikte, Kastamonu'nun 4., Çankırı ve Sinop illerinin 5. Bölgede bulunması sebebiyle TR82 Bölgesi illeri teşvik sisteminde oldukça avantajlı bir konumdadır. Özellikle yatırımın OSB içinde yapılması destek oranının bir sonraki seviyeye göre hesaplanmasına olanak vermektedir. Yani OSB yatırımlarında Kastamonu İli 5. bölgede, Çankırı ve Sinop illeri 6. bölgede bulunan iller ile aynı destek koşullarına sahiptir. (Bkz. Tablo 27)

Tablo 27: Teşvik Sistemi Uygulamaları, 2015

Genel Teşvik Uygulamaları	Bölgesel Teşvik Uygulamaları	Büyük Ölçekli Yatırımlar	Stratejik Yatırımlar
KDV İstisnası	KDV İstisnası	KDV İstisnası	KDV İstisnası
Gümrük Vergisi Muafiyeti	Gümrük Vergisi Muafiyeti	Gümrük Vergisi Muafiyeti	Gümrük Vergisi Muafiyeti
	Vergi İndirimi	Vergi İndirimi	Vergi İndirimi
	Sigorta Primi İşveren Hissesi Desteği	Sigorta Primi İşveren Hissesi Desteği	Sigorta Primi İşveren Hissesi Desteği
	Yatırım Yeri Tahsisi	Yatırım Yeri Tahsisi	Yatırım Yeri Tahsisi
	Faiz Desteği		Faiz Desteği
			KDV İadesi

Kaynak: (Ekonomi Bakanlığı, 2015)

Ekonomi Bakanlığı'nın internet sitesinden alınan verilere göre; 2001 ve 2016 yılı arasında Kastamonu için düzenlenen tevsî yatırımlarını, komple yeni ve diğer yatırımları içeren, yerli ve yabancı sermayeden oluşan bölgesel, büyük ölçekli, genel ve stratejik yatırımları kapsayan teşvik belgeleri, belge sayıları, yatırım miktarları ve sağladıkları istihdam il ve sektör düzeyinde Tablo 28 ile ifade edilmiştir. Görüldüğü üzere Kastamonu'da belge adedi, toplam yatırım miktarı ve istihdam açısından imalat sektörünün ardından hizmetler sektörünün öne çıktığı görülmektedir.

Tablo 28: 2001 - 2016 Arasında Düzenlenen Yatırım Teşvik Belgeleri

	Sektör	Belge Adedi	Toplam Sabit Yatırım (Milyon TL)	Toplam İstihdam
Kastamonu	Enerji	13	345	287
	Hizmetler	93	353	1.724
	İmalat	135	713	6.316
	Madencilik	22	330	921
	Tarım	7	32	203
	Toplam	270	1.773	9.451
TR82	Enerji	27	1009	636
	Hizmetler	174	553	2889
	İmalat	334	3.606	19.602
	Madencilik	35	500	1.093
	Tarım	13	77	374
	Toplam	583	5.745	24.594

Kaynak: (T.C. Ekonomi Bakanlığı, 30.09.2016 Erişim tarihi 24.11.2016)

Ekonomi Bakanlığı tarafından sağlanan teşviklerin yanında Bölgede AB fonlarından da faydalanılmaktadır. Avrupa Birliği tarafından ülkemize sağlanan Katılım Öncesi Mali Yardımı kapsamında yürütülen Hibe Programları aracılığı ile Kastamonu'da proje bazında sağlanan destek tutarları Tablo 29 ile gösterilmektedir.

Tablo 29: Merkezi Finans ve İhale Birimi (CFCU) Tarafından Sağlanan Hibeler, (€)

	AB Katkısı	TR Katkısı	Hibe	Sözleşme adedi
Kastamonu	6.567.392	1.972.325	8.539.717	62
TR82	13.575.506	3.903.086	17.478.594	121

Kaynak: (Merkezi Finans ve İhale Birimi, 2016 Erişim tarihi 24.11.2016)

AB'ye aday ve potansiyel aday ülkelere yapılan mali yardımlar Katılım Öncesi Yardım Aracı (IPA II) adı altında sürdürülmektedir. Çeşitli bileşenlere ayrılan IPA II fonları farklı bakanlık ve kamu kurumlarınca yönetilmektedir. Bu bağlamda Kastamonu'nun da ortağı olduğu ve pek çok ili kapsayan büyük projeler uygulanmaktadır.

3.1.9. Bölgede Öne Çıkan Sektörler

TÜİK Yıllık Sanayi ve Hizmet İstatistikleri 2014 yılı verilerine işyeri sayısı açısından bir değerlendirme yapıldığında Bölgede öne çıkan sektörler toptan ve perakende ticaret (%41), ulaştırma ve depolama (%20) ve imalat (%11) sanayidir. (Bkz Tablo 30)

İstihdam açısından öne çıkan sektörler sırasıyla imalat sanayi (%29), toptan ve perakende ticaret (%26) ile inşaat (%14) sektörleridir. (Bkz Tablo 31)

Ciro açısından bir değerlendirme yapıldığında toptan ve perakende ticaret (%43), imalat (%29) ve inşaat sektörleri (% 13) öne çıkmaktadır. (Bkz Tablo 32)

Maaş ve ücretler bakımından ise sırasıyla imalat (%40), toptan ve perakende ticaret (%18) ve inşaat sektörleri (%12) öne çıkmaktadır. (Bkz Tablo 33)

Tablo 30: TR82-Ekonomik Faaliyet Kısımlarına Göre Yerel Birim Sayısı(İşyeri) Açısından Öne Çıkan Sektörler

2014 Sayı ve Oran (%)

Sektör Adı	İşyeri Sayısı	İşyeri Sayısı/Sektör Toplamı
Tarım, avcılık ve ormancılık	4	0%
Madencilik ve taş ocaklığı	87	0%
İmalat	2.784	11%
Elektrik, gaz, buhar ve iklimlendirme üretimi ve dağıtımı	20	0%
Su temini; kanalizasyon, atık yönetimi ve iyileştirme faaliyetleri	51	0%
İnşaat	1.667	7%
Toptan ve perakende ticaret; motorlu kara taşıtlarının ve motosikletlerin onarımı	9.997	41%
Ulaştırma ve depolama	4.886	20%
Konaklama ve yiyecek hizmeti faaliyetleri	2.537	10%
Bilgi ve iletişim	107	0%
Gayrimenkul faaliyetleri	83	0%
Mesleki, bilimsel ve teknik faaliyetler	772	3%
İdari ve destek hizmet faaliyetleri	204	1%
Eğitim	103	0%
İnsan sağlığı ve sosyal hizmet faaliyetleri	108	0%
Kültür, sanat, eğlence, dinlence ve spor	107	0%
Diğer hizmet faaliyetleri	1.143	5%
Toplam	24.660	%100

Kaynak: (Türkiye İstatistik Kurumu, erişim tarihi 25.11.2016)

Tablo 31: TR82-Ekonomik Faaliyet Kısımlarına Göre Çalışan Sayısı Açısından Öne Çıkan Sektörler
2014 Sayı ve Oran

Sektör Adı	Çalışan Sayısı	Çalışan Sayısı/Sektör Toplamı
Tarım, avcılık ve ormancılık	48	0%
Madencilik ve taş ocaklığı	1.538	2%
İmalat	24.634	29%
Elektrik, gaz, buhar ve iklimlendirme üretimi ve dağıtımı	385	0%
Su temini; kanalizasyon, atık yönetimi ve iyileştirme faaliyetleri	379	0%
İnşaat	11.685	14%
Toptan ve perakende ticaret; motorlu kara taşıtlarının ve motosikletlerin onarımı	22.243	26%
Ulaştırma ve depolama	7.474	9%
Konaklama ve yiyecek hizmeti faaliyetleri	4.797	6%
Bilgi ve iletişim	469	1%
Gayrimenkul faaliyetleri	328	0%
Mesleki, bilimsel ve teknik faaliyetler	2.758	3%
İdari ve destek hizmet faaliyetleri	3.269	4%
Eğitim	1.118	1%
İnsan sağlığı ve sosyal hizmet faaliyetleri	1.346	2%
Kültür, sanat, eğlence, dinlence ve spor	127	0%
Diğer hizmet faaliyetleri	1.445	2%
Toplam	84.043	%100

Kaynak: (Türkiye İstatistik Kurumu, erişim tarihi 25.11.2016)

Tablo 32 TR82-Ekonomik Faaliyet Kısımlarına Göre Ciro Açısından Öne Çıkan Sektörler
2014 Sayı ve Oran

Sektör Adı	Ciro Miktarı (Bin TL)	Ciro Miktarı/Sektör Toplamı
Tarım, avcılık ve ormancılık	*	*
Madencilik ve taş ocaklığı	299.430	3%
İmalat	3.242.477	29%
Elektrik, gaz, buhar ve iklimlendirme üretimi ve dağıtımı	268.284	2%
Su temini; kanalizasyon, atık yönetimi ve iyileştirme faaliyetleri	48.691	0%
İnşaat	1.480.940	13%
Toptan ve perakende ticaret; motorlu kara taşıtlarının ve motosikletlerin onarımı	4.905.955	43%
Ulaştırma ve depolama	497.254	4%
Konaklama ve yiyecek hizmeti faaliyetleri	187.693	2%
Bilgi ve iletişim	67.572	1%
Gayrimenkul faaliyetleri	10.421	0%
Mesleki, bilimsel ve teknik faaliyetler	129.922	1%
İdari ve destek hizmet faaliyetleri	82.985	1%
Eğitim	35.326	0%
İnsan sağlığı ve sosyal hizmet faaliyetleri	62.063	1%
Kültür, sanat, eğlence, dinlence ve spor	*	*
Diğer hizmet faaliyetleri	*	*
Toplam	11.354.092	%100

*5429 Sayılı Türkiye İstatistik Kanununun gizli verilerle ilgili maddesi uyarınca, girişim sayısının üçten az olması nedeniyle bilgiler verilmemiştir. Gizlenmiş girişimlere ait bilgilerin aritmetik işlem sonucu elde edilmesini önlemek amacı ile verilmemiştir. (ikincil gizlilik)

Kaynak: (Türkiye İstatistik Kurumu, erişim tarihi 25.11.2016)

Tablo 33 : TR82-Ekonomik Faaliyet Kısımlarına Göre Maaş ve Ücretler Açısından Öne Çıkan Sektörler
2014 Tutar ve Oran

Sektör Adı	Maaş ve Ücretler (bin TL)	Maaş ve Ücretler /Sektör Toplamı
Tarım, avcılık ve ormancılık	1.269	0%
Madencilik ve taş ocakçılığı	23.259	2%
İmalat	404.701	40%
Elektrik, gaz, buhar ve iklimlendirme üretimi ve dağıtımı	19.379	2%
Su temini; kanalizasyon, atık yönetimi ve iyileştirme faaliyetleri	8.345	1%
İnşaat	126.442	12%
Toptan ve perakende ticaret; motorlu kara taşıtlarının ve motosikletlerin onarımı	185.203	18%
Ulaştırma ve depolama	68.082	7%
Konaklama ve yiyecek hizmeti faaliyetleri	31.272	3%
Bilgi ve iletişim	14.846	1%
Gayrimenkul faaliyetleri	29.47	0%
Mesleki, bilimsel ve teknik faaliyetler	32.112	3%
İdari ve destek hizmet faaliyetleri	47.721	5%
Eğitim	16.204	2%
İnsan sağlığı ve sosyal hizmet faaliyetleri	28.479	3%
Kültür, sanat, eğlence, dinlence ve spor	555	0%
Diğer hizmet faaliyetleri	2.912	0%
Toplam	1.013.723	%100

3.2. Tarım

Türkiye’de 1980’li yıllardan sonra sanayileşmeye daha çok önem verilmesi, çıkarılan yasalar sonucu devletin tarımı koruma eğiliminin azalması ve özelleştirme süreçlerinin sonucu olarak tarımın milli gelirdeki payı giderek düşmüştür. Tarımın gayrisafi yurtiçi hasıladaki (GSYH) payı sabit fiyatlarla 1987 yılında %17,7, 1998 yılında %12,5 2014 yılında ise %8,8 olmuştur. (Türkiye İstatistik Kurumu, 2014 erişim tarihi 24.11.2016) Bu azalışa rağmen ülkemizde özellikle kırsal nüfusun yoğun olduğu yerlerde birincil üretimin tarımsal faaliyetler olduğu görülmektedir.

TR82 Bölgesi’nde ve Kastamonu’da tarım sektörü, son yıllarda ülke ekonomisinin gelişimine paralel olarak gelir yaratmada oransal olarak bir miktar gerilese de istihdam içindeki öncü konumunu ve belli başlı geçim kaynağı olma özelliğini hâlâ muhafaza etmektedir. Bölgede 2015 yılında %46,4’lük oranla tarım en önemli istihdam kaynağı olarak dikkati çekmektedir(Türkiye İstatistik Kurumu, Erişim tarihi 24.11.2016).

3.2.1. Tarımsal Yapı ve Tarımsal Alan

Kastamonu’da tarım arazileri olup Karadeniz’le İç Anadolu arasında geçiş bölgesinde yer almaktadır. Genel olarak değerlendirildiğinde Kastamonu’nun %66’sı ormanlık alanlar olup, dağlık ve engebeli arazilerden oluşmaktadır. Sulanabilen düz arazileri sınırlıdır. Kastamonu’nun büyük bir kısmında karasal iklim hüküm sürmektedir. Bölgede tarım arazileri çok parçalı ve dağınık olup; tarımsal faaliyetleri ve üretimi büyük ölçüde il içinde farklılıklar gösteren iklim ve coğrafya koşulları belirlemektedir. Ayrıca, ortalama arazi büyüklüğünün düşüklüğü nedeniyle tarımda modern teknik ve teknolojilerin kullanımı zorlaşmaktadır. Tarımsal işletmelerin büyük çoğunluğu küçük aile işletmelerinden oluşmaktadır. Küçük ölçekli işletmeler ekonomik üretimi zorlaştırmakta ve dolayısıyla üretimde verimliliği olumsuz etkilemektedir. Ayrıca küçük işletme sayısının fazlalığı, üretimde uzmanlaşma eksikliği ve üretici örgütlenmesindeki sorunlar nedeniyle etkin işleyen bir pazarlama sistemi kurulamamaktadır.

Tarımın İl ve Bölge içerisindeki ekonomiye katkısı incelendiğinde istihdamın tarım sektöründe yoğunlaştığı ancak, gayri safi katma değer yaratmada hizmetler sektöründen sonra geldiği görülmektedir.

Bölgenin tarımsal alan dağılımı incelendiğinde 2014 verilerine göre toplam işlenen tarım alanı Türkiye işlenen tarım alanının sadece %2’sini oluşturduğu görülmektedir.

Kastamonu bölgede uzun ömürlü bitkiler ve yem bitkileri alanları bakımından öne çıkmaktadır. (Bkz. Tablo 34).

Tablo 34: Tarımsal Alan Dağılımı, 2014 (%)

Hektar	Toplam İşlenen Tarım Alanı	İşlenen Tarım Alanı/Ekil en	İşlenen Tarım Alanı/Nadas Alanı	İşlenen Tarım Alanı /Sebze	Toplam uzun ömürlü bitkilerin alanı (Meyveler, içecek ve baharat bitkileri Bağ alanı, zeytin ağaçları)	Yem bitkileri	Süs bitkileri	
Kastamonu/TR82	146.578	%33	112.096	29.199	5.274	9.792	26.337	9
TR82/TR	446.129	%2	294.702	136.538	14.880	15.254	48.112	9
Türkiye	20.698.470	15.781.817	4.107.618	804144	3.242.811	1.884.471	4891	

Kaynak: (Türkiye İstatistik Kurumu, Erişim tarihi 24.11.2016)
TÜİK Notu;

- 1-Mısır, burçak ve fiğ için dane alanları ayrılmış olup yem bitkileri ekili alanına dahil edilmemiştir.
- 2-Faaliyetlere Göre Ürünlerin İstatistiki Sınıflamasına (CPA-2002) göre verilmiştir.
- 3-Süs bitkileri alanı 2011 yılından itibaren derlenmeye başlanmıştır.
- 4-Rakamlar yuvarlamadan dolayı toplamı vermeyebilir.
- 5-Rakamlar geçicidir.

Kastamonu'da tarım alanlarının ilçelere dağılımı incelendiğinde, Kastamonu Merkez, Taşköprü, Tosya ve Devrekâni İlçeleri öne çıkmaktadır. Tarım alanı küçük olan ilçeler ise özellikle Küre Dağları üzerinde yer almaktadır. Genel itibarıyla Kastamonu'da ki orman varlığı ve dağlık yapı nedeniyle tarım alanları kısıtlıdır.

3.2.2. Bitkisel Üretim

Bölgenin tarımsal yapısı irdelendiğinde tarımsal arazinin sınırlı olduğu dikkat çekmektedir. Bölgede ve Kastamonu'da önemli bir orman varlığı olup dağlık ve engebeli bir yapıya sahiptir. Bölgede genel güneşlenme süresi kısadır. Tarımsal işletmeler aile işletmeleri tarzında olup, küçük ve dağınıktır. Kırsalda yaşayan nüfus bölgeden göç ettiği için bölgede yaşlı nüfus çoğunluktadır. Aile işletmelerinde belirli tür ve ürünlerde uzmanlaşma olmayıp; bitkisel üretim hayvansal üretimle birlikte yürütülmektedir. Sonuç olarak bitkisel üretim, ekonomik ve ticari bir nitelikten çok, aile geçimini sağlamaya yönelik yapılmaktadır. Bütün bunlar göz önünde bulundurulduğunda Bölgede ekonomik bir bitkisel üretimin zor gerçekleştirileceği düşünülebilir. Ancak bazı özel ürünlerde (siyez buğdayı, ünyan eriği) odaklanmak suretiyle gelişmeler kaydedilebileceği değerlendirilmektedir. Farklı iklim ve coğrafya koşulları nedeniyle bitkisel üretimde ilçeler arasında farklılıklar görülebilmektedir.

3.2.2.1. Tarla Ürünleri

Bitkisel üretimde, üretim bakımından en yüksek paya, sırasıyla yem bitkileri, endüstriyel bitkiler(şekerpancarı) ve tahıl sahiptir. Kastamonu'da tahıl ve yem bitkisi üretiminin yaygın şekilde yapılmasının başlıca nedenleri arasında tahılın hem insan beslenmesinde hem de hayvan yemi olarak kullanılması, yem bitkilerinin ise hayvancılığın temel girdilerinden olması ve yem bitkilerine verilen devlet destekleri sayılabilir.

Kastamonu'da ekim alanı bakımından tarla ürünlerinin başında buğday, şekerpancarı, arpa, mısır, sarımsak ve patates gelmektedir.

Bölgede üretilen sarımsak sadece Kastamonu İli Taşköprü İlçesi çevresinde üretilmekte olup, Türkiye sarımsak üretiminde önemli bir yere sahiptir. Çeltik üretimi kısmen Kastamonu İli Tosya İlçesi'nde de yapılmaktadır.

Genel olarak üretilen tarla ürünlerinin ekilen alan ve verimleri değerlendirildiğinde Türkiye ortalamasından düşük olduğu görülmektedir. Bunun en önemli sebepleri önceden de ifade edildiği üzere tarımsal arazi oranının düşük olması, arazilerin küçük ve dağınık olması, iklim, toprak ve topografyanın çoğu ürünün yetişmesine veya ekonomik üretimine izin vermemesi bunun sonucu olarak modern ve bilimsel tarımın uygulanmasının zorlaşması gösterilebilir.

Yem Bitkileri

Bölgede hayvancılığın önemli bir yere sahip olması ve yem bitkilerinin, hayvan beslenmesinde kullanılması nedeniyle yem bitkileri üretimi büyük önem taşımaktadır. Hayvancılıkta maliyetlerin %60-70'i yemden kaynaklanmaktadır. Özellikle büyükbaş hayvan beslemede ürün miktarını ve kalitesini doğrudan etkilediği için kaliteli yem bitkilerinin önemi büyüktür. Yem bitkilerinin ürün kayıplarını en aza indirmek için gerek üretim aşamasında gerekse kurutma ve depolama aşamasında modern teknikler kullanılması gerekmektedir. Bu nedenle bölgedeki üreticilerin bilinçlendirilmesi ve ortak iş yapabileceği kültürünün geliştirilmesi çok fayda sağlayacaktır.

Bölgede ve ülkemizde son yıllarda yem bitkilerine verilen destekler sayesinde üretimde önemli artışlar olmuştur. Verilen desteklerin artarak devam etmesi bölgedeki hayvancılığın gelişmesine önemli katkı sağlayacaktır.

Bitkisel üretim içinde yem bitkileri üretimi miktar olarak İl içinde önemli bir paya sahiptir. Kastamonu'da silajlık mısır ve fiğ öne çıkmaktadır.

3.2.2.2. Sebze Ürünleri

Türkiye sebze üretiminde TR82 Bölgesi ve Kastamonu'nun payı oldukça düşüktür. Sebze üretiminin düşük kalmasında iklim ve coğrafya koşullarının olumsuz etkisi büyüktür. Kastamonu iklim ve coğrafyasının büyük bir bölümünün sebze üretimi için uygun olmadığı bilinmektedir. Kastamonu'da sofralık domates, sofralık hıyar, taze fasulyenin öne çıktığı görülmektedir

3.2.2.3. Meyve Ürünleri

Bölgenin ve Kastamonu'nun Türkiye meyve üretimindeki payı oldukça düşüktür. Bölgede meyveciliğin gelişmemesinin en temel sebebi iklimin ve coğrafi koşulların elverişsizliğidir. Özellikle ilkbahar mevsiminde görülen geç donları, Bölgede ve İlde, meyveciliğin önündeki ciddi sorunlardan birisidir. Bunun yanında bölge insanının meyveciliği üretim ve ekonomik bir faaliyet olarak görmemesi meyveciliğin gelişmesini engellemektedir. Bölgede yaşayan kırsal nüfus göç nedeniyle oldukça yaşlıdır. Yaşlı insanların meyvecilik gibi emek yoğun işlerle uğraşması da zor görünmektedir. Yine de yukarıda belirtilen olumsuzluklara rağmen bölgede öne çıkan meyveler yer almaktadır. Kastamonu'nun İnebolu, Abana, Bozkurt, Çatalzeytin ilçelerinde kayda değer kestane üretimi yapılmaktadır. Kestanedeki verim düşüklüğü, hastalık, pazarlama ve arazi mülkiyeti gibi yapısal sorunlar çözüldüğü takdirde önemli bir üretim merkezi haline gelecektir. Başlıca meyveler Kastamonu'da elma, kestane, armut, ceviz, fındık, erik olarak karşımıza çıkmaktadır. Gerekli tedbirlerin alınması ve tarımsal sanayi ile üretimin desteklenmesi halinde bu ürünlere yönelik üretim artarak bölge ekonomisine daha fazla katkı sağlayacaktır.

3.2.2.4. Örtü Altı Tarım

Örtü altı tarım; iklim koşullarının olumsuz etkilerinin yapay sistemler aracılığıyla giderildiği, özel çevre koşullarında yapılan bitkisel ürün yetiştiriciliğidir. Bölgenin tarım arazisi yapısı ve iklim koşulları göz önünde tutulduğunda sebze üretiminin bu gibi sistemler kurularak ve teşvik edilerek artırılacağı düşünülebilir. Ülkemizde sera üretiminin yapıldığı ve markalaştığı birçok bölgenin olduğu ve üretimlerinin çok yüksek olduğu bilinmektedir. TR82 Bölgesi'nde ve Kastamonu'da örtü altı üretimi yapılan alan Türkiye örtü altı üretim alanının çok küçük bir kısmını oluşturmaktadır. Kastamonu'da örtü altı üretimin büyük çoğunluğu örtü altı yüksek tünel ve plastik sera şeklinde gerçekleşmektedir. Başlıca ürünler sırasıyla domates, hıyar, marul ve biberdir. İleriki yıllarda alınacak önlemlerle ve yapılacak teşviklerle örtü altı üretimin artırılması gerekmektedir.

3.2.2.5. Organik Tarım

Günümüzde doğal ürünlerin önemi giderek artmaktadır. Doğal ürünlerin üretim aşamasında mevzuat gereği uygulanması gereken kurallar nedeniyle zorluklar yaşanmaktadır. Elde edilen ürünlerin verimlerinin düşüklüğü nedeniyle fiyatlarının yüksek olması pazarlama sorunlarını ortaya çıkarmaktadır. TR82 Bölgesi ve Kastamonu organik tarım için gerekli çevre ve toprak özelliklerine sahip olmakla birlikte bu potansiyel yeterince değerlendirilememektedir. Bölgenin organik tarım potansiyeli göz önünde bulundurulduğunda gerekli çalışmaların yapılması ve organizasyonların kurulması bölge ekonomisine olumlu katkı sağlayacaktır.

3.2.3. Hayvansal Üretim

Bölge ve İl genelinde öne çıkan ve öncelikli faaliyetlerden biri de hayvancılıktır. İlin genel şartları itibarıyla, bitkisel üretime nazaran hayvansal üretime daha uygun olduğu değerlendirilmektedir. Hayvancılıkta en önemli giderler, yem giderleri olarak görülmektedir. Bu nedenle yem bitkileri üretim

miktar ve fiyatlarındaki istikrarsızlıklar büyük sorun olarak görülmektedir. Hayvancılık sektöründeki diğer bir sorun ise hayvansal ürün fiyatlarındaki dalgalanmalardır.

Bölgedeki hayvancılık incelendiğinde en önemli konunun yem bitkileri üretimi olduğu görülmektedir. Daha önceki bölümlerde belirtilen bitkisel üretimdeki sorunlar yem bitkisi üretiminde de benzer olup hayvancılığı doğrudan etkilemektedir. Bu sorunlara kısaca değinilirse; bölgede tarım arazisinin sınırlı olması, tarım işletmelerinin küçük ve arazilerin parçalı olması, iklim ve coğrafi şartların olumsuz etkileri, üretilen ürünlerin verim ve miktarlarını azaltmakta dolayısıyla maliyetleri artırmaktadır. Ek olarak bölgedeki hayvan barınaklarının çoğu sağlıklı ve yetersiz olup; bakım ve beslemede de üretici bilinci zayıftır. Bütün bunların sonucu olarak hayvansal üretimlerde maliyet artmakta ve rekabet gücü azalmaktadır. Bu olumsuzlukların ancak bölgede büyük tarım işletmeleriyle çözüleceği düşünülmektedir. Büyük tarım işletmeleri şahıs şirketleri şeklinde veya üretici birlikleri ve tarımsal kooperatifler şeklinde yapılandırılabilir. Bölge insanlarının birlikte iş yapma kültürünün zayıf olduğu düşünüldüğünde üretici birliklerinde ülkemizde geçmişte yaşanan olumsuzluklar göz önünde bulundurularak gerekli tedbirler alınmalı, birliklerin şeffaf ve profesyonel çalışması sağlanmalıdır. Bölge hayvancılığının ilerlemesini sağlamak için yem bitkilerinin ekim alanlarının, verimlerinin ve kalitelerinin artırılması, üretimde kullanılan hayvanların verim ve kalitelerinin artırılması, üreticilerin bilgi ve tecrübelerinin artırılması, hayvansal ürünleri işleme tesislerinin kurulması ve pazarlama organizasyonları gerekli görülmektedir.

3.2.3.1. Canlı hayvanlar

Kastamonu'da büyükbaş hayvancılık önemli bir potansiyele sahip olup genel olarak süt sığırcılığı şeklinde yapılmaktadır. Bölge genelinde hem süt hem de et verimli kombine ırklar tercih edilmektedir. Ancak Bölgede ve İlde faaliyet gösteren büyük şirketler ihtisas alanına göre süt verimi yüksek veya et verimi yüksek hayvanları tercih etmektedirler. Kastamonu'da Merkez, Taşköprü, Devrekâni, Ağlı ve Seydiler ilçeleri büyükbaş hayvancılığın gelişmesi için uygun yerler olarak görülmektedir.

Kastamonu'da süt üretiminde bir dizi temel sorun karşımıza çıkmaktadır. Bu temel sorunlar arasında; sağlıklı hayvan barınakları, besleme, bakım ve sağım konusunda yapılan hatalar, hayvan hastalıklarıyla ilgili kontrol programlarının yetersizliği, hijyen kurallarına uyulmaması, üretici bilincinin zayıflığı, üretici işletmelerin dağınıklığı nedeniyle artan süt toplama maliyetleri, süt soğutma zincirinin yetersizliği, yeni teknolojilerin ve otomasyon sistemlerinin hayata geçirilememesi, ırk ıslah çalışmalarının yetersizliği, mevsimsel istikrarsızlıktan dolayı yaşanan süt arz ve talep dengesizliği gibi sütün miktar, verim ve kalitesini olumsuz etkileyen etmenler yer almaktadır. Yukarıdaki sorunların temel sebebi, işletmelerin ekonomik ölçek büyüklüğünde olmamasıdır.(Bkz Tablo 35 ve Tablo 36)

Tablo 35: Canlı hayvanlar, 2015 (Adet)

	Hayvan Çeşidi	2015
Kastamonu	Canlı Hayvanlar	
	Dana ve buzağı: erkek (baş)	24.189
	Dana ve buzağı: dişi (baş)	30.309
	Tosun: 1-2 yaş (baş)	19.056
	Düve: 1-2 yaş (baş)	30.503
	İnek: 2 yaş ve üzeri (baş)	114.391
	Boğa ve öküz: 2 yaş ve üzeri (baş)	13.514
Sığır: 2 yaşın altında (baş)	-	

	Manda (baş)	1.306
	Koyun (baş)	70.074
	Keçi (baş)	30.369
	At, katır ve eşek (baş)	5.672
	Kümes hayvanı (baş)	521.056

Kaynak: (Türkiye İstatistik Kurumu, 2015 Erişim tarihi 24.11.2016)

Tablo 36: Hayvansal ürünler ,2015

Kastamonu	2015
Beyaz et (ton)	-
Tavuk yumurta sayısı (1000)	-
İnek sütü (ton)	288.428
Manda sütü (ton)	581
Koyun sütü (ton)	1.806
Keçi sütü (ton)	969
Bal (ton)	320

Kaynak: (Türkiye İstatistik Kurumu, 2015 erişim Tarihi 24.11.2016)

3.2.3.2. Arıcılık

Kastamonu'da arıcılık bal üretmek amacıyla küçük aile işletmelerinin diğer tarımsal faaliyetlere ek olarak yaptığı faaliyetler arasındadır. İlin florası zengin olup; arıcılık için uygun ortamlar içermektedir. Bölgeden elde edilen balın kalitesi ileri düzeydedir; bu nedenle oldukça fazla tercih edilmektedir. Arıcılığın gelişme potansiyeli çok yüksek görülmektedir. Ancak arıcılığın bölgede gelişmesinin önünde bazı engeller bulunmaktadır. Arıcılığın temel sorunları arasında üretimin temel getiri getiren bir faaliyet değil de yan uğraş olarak görülmesinden dolayı sabit arıcılık şeklinde yapılması, üretimin iklime bağlı olması, bilimsel ve teknik üretim yapılamadığı için verimin düşük olması, üretici bilinçsizliği ve müşteri talebine uygun standartta üretim yapılamaması gelmektedir. Bu sorunların çözümüne yönelik olarak; arıcılığın ana bir üretim faaliyeti olarak yapılması, uygun iklim ve bitki örtüsüne sahip bölgelerde konaklayarak yapılan ve kovan başına verimin artmasını sağlayan gezginci arıcılık uygulaması yaygınlaştırılmalı, bal üretimi standartlaştırılmalı, balın ambalajlanarak pazara sunulması sağlanmalı, üreticilere yönelik eğitim çalışmaları yapılmalıdır. Arıcılıkta balın dışında arı sütü ve polen gibi katma değeri yüksek farklı alternatif ürünler değerlendirilmelidir.

3.2.4. Su Ürünleri

Su ürünleri üretiminde deniz balıkları avcılığı öne çıkmaktadır. Kastamonu'da yapılan deniz balıkları avcılığı esasen kıyı balıkçılığı şeklindedir. Deniz balıkları avcılığı yoluyla üretilen su ürünleri taze tüketim dışında kısıtlı da olsa konserve üretimi için de işlenmektedir. Az sayıda su ürünleri depolama ve şoklama tesisleri bulunmakla birlikte sayı ve kapasite bakımından yeterli değildir.

Su ürünleri yetiştiriciliği ise esas olarak havuzlarda tatlı su alabalık üretimi olarak yapılmaktadır. Kastamonu sahil şeridinde kafes balık yetiştiriciliği yapılmamaktadır. Deniz balıkları avcılığında; aşırı avlanma, lojistik imkânlarının yetersizliği nedeniyle pazara ulaşma sorunları, balıkçı barınakları ve balıkhaneler gibi altyapıların eksikliği ve ihtiyaca cevap verememesi; yetiştiricilikte ise yem maliyetleri,

karmaşık ve uzun ruhsat süreçleri ile nitelikli eleman yetersizliği temel sorunlar olarak karşımıza çıkmaktadır. Avlanan başlıca ürünler hamsi, mezzit, istavrit ve palamuttur. Midye ve deniz salyangozu ise potansiyeli olan ürünler olarak karşımıza çıkmaktadır.

3.3. Orman ve Ormanlık

Türkiye yaklaşık olarak 80 milyon hektar (ha) yüzölçümüyle dağlık ve eko-coğrafya bakımından zengin bir çeşitliliğe sahiptir. Bu ekolojik zenginliğe paralel olarak ormanlar da tür ve kompozisyon olarak zengindir. 2015 yılı itibarıyla yapılan tespitlere göre, ormanlar Türkiye yüz ölçümünün %28,6'sını kaplamaktadır. Türkiye orman varlığı 22,3 milyon hektardır.

TR82 Bölgesi ise 1,4 milyon hektar orman varlığı ile Türkiye ormanlarının %6,4'üne sahiptir. Bölge yüzölçümünün yarısından fazlası ormanlık alandır ve Türkiye ortalamasının oldukça üstünde yer almaktadır. Bu oran, Kastamonu için %66,6, Çankırı için %25 ve Sinop için %64,1'dir. TR82 Bölgesi'ndeki orman dağılımına bakıldığı zaman Kastamonu ve Sinop'un Türkiye ortalamasının çok üstünde, Çankırı'nın ise ortalamasının kısmen altında olduğu anlaşılmaktadır (Bkz. Tablo 37). Mevcut orman alanı bakımından Kastamonu, Çankırı ve Sinop ülke düzeyinde sırasıyla 2., 50. ve 24. sırada yer almaktadır.

Tablo 37: Orman Alanı 2015

		Kastamonu	TR82	Türkiye
Servet m3	Normal	146.542.407	213.363.006	1.539.823.533
	Boşluklu kapalı	1.616.297	2.886.240	71.950.668
	Toplam	148.158.704	216.249.246	1.611.774.201
Artım m3	Normal	4.377.606	6.243.240	43.834.440
	Boşluklu kapalı	39.170	91.595	2.069.648
	Toplam	4.416.776	6.334.835	45.904.088
Toplam Orman Alanı (ha)	Normal	709.163	1.118.877	12.704.148
	Boşluklu kapalı	182.939	332.441	9.638.787
	Toplam	892.102	1.451.318	22.342.935
Genel Alan (Ha)		1.339.223	2.681.730	78.004.644

Kaynak: (Orman Genel Müdürlüğü, 2015 erişim Tarihi 25.11.2016)

Kastamonu'da mevcut ağaç varlığı açısından incelendiğinde, başat türler olarak sırasıyla Karaçam, Meşe, Sarıçam, Kayın ve Gökmar ön plana çıkmaktadır.

Bölgenin bazı kesimlerinde önemli bir sorun olan erozyon, kıyı ve iç kesimde özellikle tarım alanlarında ve orman vasfını kaybetme tehlikesi olan alanlarda meydana gelmektedir. Erozyonun temel nedeni olarak bilinçsiz tarım uygulamaları gösterilebilir.

Türkiye, Avrupa ve Orta Doğu'nun en zengin biyolojik çeşitliliğe sahip ülkesidir (Ormanlık Özel İhtisas Komisyon Raporu, 2006). Türkiye'de yaklaşık 10.000 civarında çiçekli bitki türü ve sayısı kesin olmamakla beraber 40.000 civarında hayvan türü yaşadığı düşünülmektedir. TR82 Bölgesi ve Kastamonu zengin flora ve faunası ile Türkiye'de yetişen bitki ve hayvan türlerinin büyük çoğunluğuna

ev sahipliği yapmaktadır. Öte yandan ülkemizde endemik olan 65 familyanın %54'ü, endemik cinslerin %32'si ve endemik türlerin %10'u Bölgede bulunmaktadır (Tarım ve Köyişleri Bakanlığı, 2007).

Ilgaz Dağı Milli Parkı (1.088 ha) ve Küre Dağları Milli Parkı (37.000 ha) sınırlarının önemli bir bölümü Kastamonu'da yer almaktadır. Araç Türbe Çamı, Bel değirmen Köyü Çınar Ağacı, On iki Kardeşler ve Erenler Çamı Tabiat Anıtları doğa koruma alanı olarak tescil edilmiştir. (Tarım ve Köyişleri Bakanlığı, 2007).

Odun hammaddesinin ana arz kaynağını devlet ormanları oluşturmaktadır. Bunun yanında, özel sektör arzı büyük ölçüde kavak gibi çabuk yetişen ağaçlardan gelmektedir. Geçmiş yıllara kıyasla son yıllarda yakacak odun üretimi azalmış, buradaki azalış endüstriyel oduna kaymıştır. Bu değişimin sebebi, son dönemde ağaç panel levha üreticilerinin kapasitelerini ve dolayısıyla endüstriyel odun talebini arttırmalarıdır. Buna ilaveten yuvarlak odun ithalatı yapılmakta olup; bu ithalat yıldan yıla artış eğilimi sergilemektedir. İthal edilen odunun %80'inini kerestelik odun, %20'sini ise lif yonga oluşturmaktadır (Ormanlık Özel İhtisas Komisyon Raporu, 2006).

Bölgede odun arzı kaynakları Türkiye ile paralellik göstermektedir. Tabloda 2012-2015 yılları arasında üretimi gerçekleştirilen odunun yıllık üretim değerleri gösterilmektedir. Bölgede, 2015 yılında 1.263.954 m³ endüstriyel odun ve 171.957 ster yakacak odun üretilmiştir. Türkiye'de 2015 yılında üretilen endüstriyel orman ürününün %7,5'i Kastamonu'da üretilmiştir. (Bkz Tablo 38)

Türkiye ormanlarının çok zengin biyolojik çeşitliliği, Türkiye'nin değişik yörelerinde dağılım gösteren zengin odun dışı orman ürünleri (ODOÜ) kaynaklarının yer almasına imkân sağlamaktadır. Ancak, ODOÜ kaynaklarına verilen önem ile bu alandaki kurumsal kapasite yeterli değildir. Bölgede, ODOÜ kapsamında birçok ürün elde edilmekte fakat bu ürünler ekonomik açıdan değerlendirilememektedir. Örneğin, yabani mantar ve bal türleri, kestane ve orman meyveleri üretimi bölgede birçok orman köylüsünün gelirin katkıda bulunmakla beraber, piyasa altyapısının oluşmaması sebebiyle ekonomik açıdan yeterli değere ulaşamamıştır. Bu bağlamda üreticiler, ürününü ya İl içinde değerlendirmekte ya da çevre bölgelerde kurulu işletmelere satmaktadır.

Tablo 38 : Kastamonu'da Türlerine Göre Orman Ürünlerinin Üretimi, 2012 – 2015 (m³)

	2012	2013	2014	2015
Tomruk	510.343	628.249	477.233	523.528
Tel direk	755	2.400	810	1.432
Maden Direği	29.120	36.025	21.553	17.299
Sanayi odunu	4.771	5.351	2.524	3.324
Kâğıtlık odun	227.841	212.100	186.813	284.880
Lif-yonga odunu	568.349	533.401	462.599	433.067
Sırık	475	1.200	362	424
Endüstriyel Odun Toplamı	1.341.654	1.418.726	1.151.894	1.263.954
Yakacak Odun(ster) Toplamı	253.384	231.608	337.744	171.957

Kaynak: (Orman Genel Müdürlüğü , 2015 erişim tarihi 25.11.2016)

3.4. Sanayi

Bölgede sanayi sektörünün bölgesel GSKD içindeki payı 2011 yılı itibarıyla %20,1'dir. Bu değer Türkiye ortalaması olan %27,5'in altındadır. Bölgede sanayi sektörünün payı 2006 - 2011 yılları arasında dalgalanmakla beraber genel olarak %20 civarında seyretmiştir (Bkz.Tablo 39).

Tablo 39: Sektörlerin GSKD İçindeki Payı, 2006 – 2011 (%)

	2007		2008		2009		2010		2011	
	TR82	TR	TR82	TR	TR82	TR	TR82	TR	TR82	TR
Tarım	21,4	8,5	21,8	8,5	22,0	9,1	22,6	9,5	23,1	9
Sanayi	20,4	27,8	19,3	27,2	18,5	25,3	20,4	26,4	20,1	27,5
Hizmetler	58,2	63,7	58,9	64,3	59,5	65,6	57,1	64,1	56,9	63,5

Kaynak: (Türkiye İstatistik Kurumu)

3.4.1. Organize Sanayi Bölgeleri

Kastamonu'da bulunan organize sanayi bölgeleri Tablo 40 ile belirtilmiştir. Buna göre, 4 OSB'de toplam 48 firma faaliyet göstermekte ve 1.915 kişi çalışmaktadır.

Tablo 40: Kastamonu Organize Sanayi Bölgeleri

	OSB Adı	Alan (Hektar)	Mevcut Sanayi Parseli	Tahsis Edilen Parsel	Üretimde Firma Sayısı	İstihdam Sayısı
Kastamonu	Merkez OSB	163	33	31	21	1.095
	Tosya OSB	76	41	38	18	600
	Seydiler OSB	108	45	38*	9	220
	Taşköprü OSB	70	-	-	-	-
	Toplam		417	119	107	48

Kaynak: (OSB Müdürlükleri 28.11.2016)

Kastamonu İl Merkezi'nde faaliyet gösteren OSB'de ağırlıklı sektör grubu orman ürünleri, motor, metal, yapı malzemeleri ve gıda ürünleri imalatıdır. Kastamonu'nun Tosya İlçesi'nde 76 hektar büyüklüğündeki Tosya OSB 2009 yılında kurulmuş olup, altyapı çalışmaları ve parsel tahsisatı hâlâ devam etmektedir. Seydiler OSB ise resmi olarak henüz kurulmuş olup faaliyette olan 9 firma bulunmaktadır. *Seydiler OSB özel OSB statüsünde olduğu dönemde 36 parselin devri gerçekleşmiş olduğundan OSB yetkisinde 9 parsel bulunmakta olup bu parselden 2'si tahsis edilmiştir. Kastamonu'da Tosya ve Seydiler haricinde sanayi üretiminin gelişme gösterdiği ilçelerden olan Taşköprü'de OSB resmi olarak kurulmuş olmakla birlikte altyapı proje ve parselasyon çalışmaları devam etmektedir.

3.4.2. Küçük Sanayi Siteleri

Kastamonu'da bulunan küçük sanayi siteleri Tablo 41 ile belirtilmiştir. Buna göre, Kastamonu'da 13 KSS' de toplam 1.255 işyeri bulunmakta olup bu işyerlerinin 1.013 tanesi faaldir. Ayrıca, Kastamonu Merkez, Tosya ve Azdavay İlçesi'nde yeni KSS kurulum çalışmaları devam etmektedir. Mevcut KSS'lerde çalışma koşulları elverişli değildir. Mevcutların rehabilitasyonu ve yeni kurulacak KSS'lerin projelerinde işçilerin çalışma refahını arttıracak unsurlara yer verilmelidir.

Tablo 41: Küçük Sanayi Siteleri 2016

İl	İlçe	KSS Adı	Dolu İşyeri Sayısı	Boş İşyeri Sayısı
Kastamonu	Abana	Abana KSS	24	14
	Araç	Araç KSS	60	40
	Bozkurt	Bozkurt KSS	47	3
	Çatalzeytin	Çatalzeytin KSS	25	19

	Devrekâni	Devrekâni KSS	76	24
	Merkez	Merkez KSS Yeni KSS	200	54
	Merkez	Merkez KSS	225	0
	Taşköprü	Taşköprü KSS	108	18
	Tosya	Tosya Madeni Eşya İmal KSS (1. ve 2.Etap)	85	20
	Tosya	Tosya Madeni Eşya İmal KSS	48	17
	Tosya	Tosya (Ağaç İşleri) KSS	22	3
	Tosya	Tosya Yeni KSS	80	22
	Tosya	Tosya Dokumacılar KSS	13	8
	Toplam		1.013	242

Kaynak: Kastamonu Bilim, Sanayi ve Teknoloji İl Müdürlüğü, 2016)

3.4.3. İmalat Sanayi

TR82 Bölgesi sanayi açısından Türkiye'nin gelişmemiş bölgelerinden biri olarak karşımıza çıkmaktadır. Düzey 2 Bölgeleri arasında bir kıyaslama yapıldığında, işyeri sayısı açısından TR82 Bölgesi 2014 yılı verilerine göre 26 bölge arasında 23. sırada iken, İstihdam sayısı açısından bir değerlendirme yapıldığında ise 22. sırada, ciro açısından değerlendirme yapıldığında ise 23.sıradadır.

2014 yılı Bölge verilerine göre imalat işletmeleri faaliyetlerinden elde edilen ciro Bölgedeki tüm sektörlerde ki toplam cironun %29'unu, işyeri sayısı Bölgedeki işyeri sayısının %11'ini ve çalışan sayısı Bölgede çalışanların %29'unu oluşturmaktadır.(Bkz Tablo 42)

Tablo 42: İmalat Sanayiinde İşyeri ve İstihdam Sayısının Değişimi, 2013 - 2014

	İşyeri Sayısı		İstihdam Sayısı	
	2013	2014	2013	2014
TR82	3.657	2.784	24.696	24.634
Türkiye	372.339	365.687	3.524.585	3.608.375
TR82/TR (%)	% 0,9	% 0,7	% 0,7	%0,6

Kaynak: (Türkiye İstatistik Kurumu, 2013,2014 Erişim tarihi 25.11.2016)

İmalat Sanayiinde Öne Çıkan Sektörler

TÜİK 2014 yılı Yıllık Sanayi ve Hizmet İstatistiklerine göre Bölgede imalat sanayi alt sektörlerine ait işyeri sayısı, istihdam sayısı ve ciro miktarına ilişkin veriler

Tablo 43 ile belirtilmiştir.

İşyeri sayısına göre yapılan sıralamada ağaç, ağaç ürünleri ve mantar ürünleri imalatı ilk sırada yer almaktadır. Ağaç, ağaç ürünleri ve mantar ürünleri imalatı işletmeleri Bölgedeki imalat işletmelerinin yaklaşık %24'ünü oluşturmaktadır. Sektörü sırasıyla gıda ürünleri imalatı (%22), fabrikasyon metal ürünleri imalatı(%11), kauçuk ve plastik ürünlerin imalatı(%9) ve mobilya imalatı (% 8) takip etmektedir. 2010-2014 yılı verileri kıyaslandığında 2010 yılında Ağaç, ağaç ürünleri ve mantar ürünleri imalatı işletme sayısı toplam imalat işletme sayısının %33'ünü oluşturmaktayken bu oranın %24' e düşmesi ve mobilya imalatının payının %13 den % 8'e düşerken sıralamadaki konumunun da 2.sıradan 5.sıraya gerilemesi dikkat çekmektedir. 2010 yılında İmalat sanayiinde bölgede 3.253 firma bulunmaktayken 2014 yılı işletme sayısının 2.784 olarak gerçekleştiği göz önünde bulundurulduğunda işletme sayısındaki bu düşüşün özellikle ağaç işleri ve mobilya sektörlerinde gerçekleştiği söylenebilir.

Bölgede imalat sektöründe istihdamın dağılımına bakıldığında ise giyim eşyaları imalatı %21 ile en yüksek paya sahip sektördür. Giyim eşyaları imalatını sırasıyla gıda ürünleri imalatı (%19) ile diğer metalik olmayan mineral ürünlerin imalatı (%14) ve ağaç, ağaç ürünleri ve mantar ürünleri imalatı (%13) izlemektedir. 2010-2014 verileri kıyaslandığında giyim eşyaları imalatı ve gıda ürünleri imalatının payları pek değişmezken ve sırlamadaki yerlerini korurken diğer metalik olmayan mineral ürünleri imalatının ağaç, ağaç ürünleri ve mantar ürünleri imalatının az bir payla da önüne geçtiği görülmektedir. Ağaç, ağaç ürünleri ve mantar ürünleri imalatının imalat sanayindeki istihdam payı 2010 yılında %18 olarak gerçekleşmişken bu oranın 2014 yılında %13'e düşmesi işyeri sayısındaki azalmayla paralel görünmektedir.

Bölgede imalat sektöründe ciro miktarına göre sıralama yapıldığında sırasıyla gıda ürünleri imalatı (%30) ağaç, ağaç ürünleri ve mantar ürünleri imalatı (%22), ve giyim eşyaları imalatı (%12) , diğer metalik olmayan mineral ürünlerin imalatı (%11) öne çıkmaktadır. 2010-2014 verileri kıyaslandığında 2010 yılında ağaç ürünleri ve mantar ürünleri imalatı %31 paya sahip ve ilk sıradayken bu oranın %22'ye düştüğü ve sıralamadaki yerini gıda ürünleri imalatına bıraktığı görülmektedir. Gıda ürünleri imalatının ve giyim eşyaları imalatının 2010 ve 2014 paylarının sırasıyla %30 ve %12 ile aynı kalması, diğer metalik olmayan mineral ürünlerin imalatının ise payının 2010 yılında %5 iken 2014 yılında %11'e çıkması dikkate değer diğer bir husus olarak karşımıza çıkmaktadır.

Tablo 43: TR82 İmalat Sanayiinde Öne Çıkan Sektörler, 2014

Alt Sektörler	İşyeri Sayısı	İstihdam Sayısı	Ciro Miktarı (Bin TL)
10. Gıda Ürünlerinin İmalatı	605	4.687	979.160.602
13. Tekstil Ürünlerinin İmalatı	98	1.170	38.560.432
14. Giyim Eşyalarının İmalatı	190	5.100	386.399.391
15. Deri Ve İlgili Ürünlerin İmalatı	7	45	870.824
16. Ağaç, Ağaç Ürünleri Ve Mantar Ürünleri İmalatı (Mobilya Hariç); Saz, Saman Ve Benzeri Malzemelerden Örülerek Yapılan Eşyaların İmalatı	668	3.279	726.113.328
17. Kağıt Ve Kağıt Ürünlerinin İmalatı	*	*	*
18. Kayıtlı Medyanın Basılması Ve Çoğaltılması	44	178	6.434.927
20. Kimyasalların Ve Kimyasal Ürünlerin İmalatı	10	159	26.065.898
21. Temel Eczacılık Ürünlerinin Ve Eczacığa İlişkin Malzemelerin İmalatı	4	*	*
22. Kauçuk Ve Plastik Ürünlerin İmalatı	261	1.112	132.423.168
23. Diğer Metalik Olmayan Mineral Ürünlerin İmalatı	214	3.468	353.811.429
24. Ana Metal Sanayii	10	261	68.625.040
25. Fabrikasyon Metal Ürünleri İmalatı (Makine Ve Teçhizat Hariç)	315	1.597	120.391.512
26. Bilgisayarların, Elektronik Ve Optik Ürünlerin İmalatı	*	*	*
27. Elektrikli Teçhizat İmalatı	64	1.848	255.513.439
28. Başka Yerde Sınıflandırılmamış Makine Ve Ekipman İmalatı	14	200	*
29. Motorlu Kara Taşıtı, Treyler (Römork) Ve Yarı Treyler (Yarı Römork) İmalatı	*	*	*
30. Diğer Ulaşım Araçlarının İmalatı	5	12	426.112
31. Mobilya İmalatı	220	928	60.167.177
32. Diğer İmalatlar	9	*	*

33. Makine Ve Ekipmanların Kurulumu Ve Onarımı	40	94	3.865.440
C. İmalat Toplam	2.784	24.634	3.242.476.852

* İşyeri sayısı üçten az olan sektörlerde tabloda yer verilmemiştir. Gizlenmiş girişimlere ait bilgilerin aritmetik işlem sonucu elde edilmesini önlemek amacı ile verilmemiştir. Girişim sayısı üç ve daha fazla olduğu halde bir veya iki girişimin hâkim durumda olması nedeniyle bilgiler verilmemiştir.

Kaynak: (Türkiye İstatistik Kurumu, Erişim tarihi 28.11.2016)

3.4.4. Küme Potansiyeli ve Üç Yıldız Küme Analizi

Kastamonu'da öne çıkan imalat sanayi alt sektörlerinin belirlenmesinde, ilgili sektörün Bölge içindeki yerinin, Türkiye geneli içindeki yerinin ve sektördeki uzmanlaşma seviyesinin de belirlenebilmesi amacıyla; 2015 yılı Bilim, Sanayi ve Teknoloji Bakanlığını Girişimci Bilgi Sistemi verileri kullanılarak 3 Yıldız Küme Analizi yapılmıştır. Küme Analiz çalışması Bölgede imalat sanayi altında yer alan sektörlerin 3 yıldızlı bir derecelendirme sistemine dayanmaktadır. Derecelendirme sisteminde, büyüklük⁹, başatlık¹⁰ ve uzmanlaşma¹¹ olmak üzere 3 gösterge bulunmaktadır. Bu göstergeler için eşik değerler belirlenmiş ve belirlenen bu oranların üzerinde değer alan sektörler 1 yıldız verilmiştir. Analiz sonucunda 3 yıldız alan sektörler, Kastamonu'da kümelenme potansiyeli olan sektörler olarak değerlendirilmiştir.

Tablo 44 ile görüldüğü üzere, ağaç, ağaç ürünleri ve mantar ürünleri imalatı sektörü net satış miktarı açısından, büyüklük, başatlık ve uzmanlaşma göstergelerini sağlayarak 3 yıldız almıştır. Ulusal ekonomi içinde eşik değerini aşarak öne çıkan tek sektör ağaç, ağaç ürünleri ve mantar ürünleri imalatıdır. Net satışlar bakımından 2 yıldız alan diğer sektörler sırasıyla gıda ürünleri imalatı, giyim eşyalarının imalatı, diğer metalik olmayan mineral ürünlerin imalatı olarak sıralanmıştır.

Tablo 44: 3 Yıldız Analizine Göre Bölgede Öne Çıkan İmalat Sektörleri

Alt Sektörler	Net Satış
16 - Ağaç, Ağaç Ürünleri ve Mantar Ürünleri İmalatı	***
10 - Gıda Ürünleri İmalatı	**
14 - Giyim Eşyalarının İmalatı	**
23 - Diğer Metalik Olmayan Mineral Ürünlerin İmalatı	**

Kaynak: (Girişimcilik Bilgi Sistemi,2015) verileri kullanılarak tarafımızca hesaplanmıştır. Erişim tarihi 21.03.2017

3.5. Madencilik

Maden çeşitliliği ve potansiyeli açısından zengin olan Kastamonu'da toplam 13 maden cinsi bulunmaktadır. Bu madenlerden çimento toprağı, kuvarsit, kuvars kumu, perlit, feldspat, mermer ve bakır öne çıkanlardan bazılarıdır. Tablo 45 Kastamonu'daki madenleri ve rezerv miktarını göstermektedir.

Tablo 45: Kastamonu Maden Rezervleri, 2012 (Bin Ton)

	Kastamonu
--	-----------

⁹ Büyüklük tespiti için Bölgede ilgili sektörde işyeri sayısı/istihdam sayısı/ciro miktarı, ülkedeki ilgili sektörde işyeri sayısı/çalışan sayısı/ciro miktarına oranlanarak, bu oran (ei/Ei) ile eşik değeri (1/26*100) karşılaştırılır. (ei/Ei) > Eşik Değeri ise sektör 1 yıldız almaktadır.

¹⁰ Başatlık tespiti için Bölgede ilgili sektörde işyeri sayısı/istihdam sayısı/ciro miktarı Bölgedeki tüm sektörlerdeki işyeri sayısı/istihdam sayısı/ciro miktarına oranlanarak, bu oran (ei/en) ile eşik değeri (1/18*100) karşılaştırılır. (ei) > Eşik Değeri ise sektör 1 yıldız almaktadır.

¹¹ Uzmanlaşma tespiti için Bölgede ilgili sektörde işyeri sayısı/istihdam sayısı/ciro miktarının Bölgedeki toplam işyeri sayısı/istihdam sayısı/ciro miktarına oranı (Başatlık); Türkiye genelinde ilgili sektörde işyeri sayısı/istihdam sayısı/ciro miktarının Türkiye geneli toplam işyeri sayısı/istihdam sayısı/ciro miktarına oranı ile karşılaştırılır. (ei/en) > (Ei/En) ise sektör 1 yıldız almaktadır.

Bakır	11.479
Cıva	75 +
Çimento Ham.	450.000
Feldspat	57.118
Fosfat	642
Grafit	383
Kaolen	30
Kil	46
Kuvars Kum	12.400 +
Kuarsit	422.328 +
Linyit	312
Manganez	45,54
Mermer**	***

(+) eşit ve üzeri anlamındadır.

* Zuhur olduğundan rezerve yönelik çalışma yoktur.

** Veriler m³ cinsinden verilmiştir.

*** Ekonomik boyutu tam olarak ortaya konulamamıştır.

Kaynak: (Maden Tetkik Arama, 2010)

Maden Tetkik ve Arama Genel Müdürlüğü (MTA) tarafından gerçekleştirilen maden arama çalışmaları sonucunda TR82 Bölgesi'nde çeşitli metalik maden ve endüstriyel hammadde yatakları ve zuhurları tespit edilmiştir. Bölgede özellikle öne çıkan ve işlenmesi sonucu Bölgedeki katma değeri ciddi ölçüde arttıracak olan madenler bakır ve mermerdir. Kastamonu'da madencilikle ilgili atılması gereken önemli adımlardan birisi, öne çıkan madenlerin işleme süreçleriyle ilgili ve diğer madenlerin potansiyel kullanım alanlarının ve piyasalarının araştırılacağı fizibilite çalışmalarının yapılmasıdır.

2014 yılı itibarıyla TR82 Bölgesi'nde madencilik ve taş ocaklığı alanında faaliyet gösteren 87 işletmede çalışan 1.538 kişi bulunmaktadır ki bu sayı 2010 yılında 1.142 olarak gerçekleşmişti. Bu sayı 2014 yılında bölgedeki toplam istihdamın yaklaşık %2'sine tekabül etmektedir. Benzer şekilde, aynı dönemde Bölgedeki madencilik ve taş ocaklığı faaliyetlerinden elde edilen ciro Bölgedeki toplam cironun yaklaşık %3'üdür. 2010 ve 2014 yılları arasında madencilik sektörü cirosu yaklaşık %72 oranında artmıştır. (Türkiye İstatistik Kurumu, erişim tarihi 25.11.2016) TR82 Bölgesi'ndeki maden potansiyeli ve bu sektörde yakın zamanda yaşanan gelişmeler birlikte değerlendirildiği zaman yakın gelecekte madenciliğin Bölgedeki istihdam ve hasılaya ciddi oranda katkı yapacağı söylenebilir. TR82 Bölgesi'nde ve Kastamonu'da çıkartılan ve işlenen madenlerin çoğunun diğer maden ve kimyasalların üretiminde ara mal olarak kullanılmakla birlikte son yıllarda özellikle Seydiler İlçesinde ocaklık yapan firmaların mermer işlemeye başlaması önemli bir gelişme olarak değerlendirilmektedir. Ara mal olarak kullanılan madenin fiyatının üretilen diğer nihai mallara bağlı olduğu, nihai malların dünya fiyatları değiştiği ara malların fiyatlarının da benzer şekilde değiştiği unutulmamalıdır. Bu ve benzeri sektörlerde üretim miktarının yıldan yıla dalgalanmasının önemli bir sebebi ara malların fiyat oynaklığının yüksek olmasıdır. Ayrıca üretim sürecinde kullanılan diğer girdi maliyetlerinin de üretim miktarının değişimi üzerinde önemli etkileri vardır.

3.5.1. Kastamonu İli Maden Potansiyeli

Yerüstü zenginliklerinin yanında yeraltı zenginlikleriyle de öne çıkan Kastamonu özellikle metalik maden varlığıyla dikkat çekmektedir. Başta çimento toprağı, kuvarsit, feldspat ve kuvars kumunun öne çıktığı ilde bir diğer önemli maden bakırdır. Küre İlçesi bakır rezervleri bakımından ülkemizde önemli bir yere sahiptir. İlçedeki üç bakır yatağının iki tanesinde altın (toplam 28,2 ton) ve gümüş (toplam 115 ton) cevherleri yan ürün olarak bulunmaktadır. Yürütülen maden araştırma çalışmaları kapsamında

Hanönü ilçesinde de önemli bakır yatakları tespit edilmiş ve bir firma tarafından yatakların işlenmesine başlanmıştır. Küre dağlarının güney yamacında yer alan Azdavay ilçesi benzer şekilde önemli sayılabilecek kömür, kaya gazı ve mermer rezervlerine sahiptir. Endüstriyel hammadde açısından mermerle öne çıkan Kastamonu'da çok sayıda mermer yatağı bulunmaktadır. Bunların rezerv çalışmaları tamamlanmış olan bazıları, Çatalzeytin, Araç, Daday ilçeleri ve Merkez İlçe'ye yakın yerlerde bulunan mermer yataklardır. Tespiti resmi kurumlar tarafından yapılmamış fakat özel işletmeler tarafından işletilen farklı yerlerde de mermer ocakları bulunmaktadır. Son yıllarda mermercilik alanında ocakçılık dışında mermer işlemeciliği yatırımları yapılmaktadır. Seydiler OSB bu kapsamda öne çıkmaktadır. Seydiler OSB içerisinde üretim yapan firmaların aynı zamanda ocak sahipliği bulunmakta olup ocaklar Pınarbaşı ve Azdavay civarında faaliyet göstermektedir. Tosya'da büyük ölçekli bir mangan işleme tesisi bulunmakla birlikte ilçede iyi kalite tuğla-kiremit kili de bulunmaktadır. Bu madenlerin dışında Kastamonu'da fosfat, grafit linyit ve cıva rezervleri de bulunmaktadır. 2011 yılında Kastamonu'dan toplam 1.124.185 ton tüvenan (işleme tabi tutulmayan ham maden) kalker, 822.452 ton tüvenan bakır ve 136.277 ton tüvenan tuğla-kiremit kili çıkarılmıştır(Enerji ve Tabii Kaynaklar Bakanlığı, 2013).

3.6. Ticaret

Türkiye'ye paralel olarak TR82 Bölgesi'nde de hizmetler sektörünün ekonomideki payının artmasıyla öne çıkan alanlardan biri de ticarettir. 2014 TÜİK Yıllık Sanayi ve Hizmet İstatistiklerine göre, Bölgedeki işyerlerinin %39'u ve istihdamın %26'sı ticaret sektöründe yer almaktadır. Görüldüğü üzere ticaret sektörünün Bölge genelindeki payı Türkiye genelindeki payına paralellik göstermektedir(Bkz Tablo 46).

Tablo 46: İşyeri ve İstihdam Açısından Ticaret Sektörünün Payı, 2014

	İşyeri Sayısı		İstihdam Sayısı	
	TR82	Türkiye	TR82	Türkiye
Ticaret Sektörü*	9.997	1.139.376	22.243	3.112.712
Tüm Sektörler	24.660	2.924.674	84.043	13.559.084
Ticaret/Tüm Sektörler (%)	% 39	%41	%26	%23

* Ticaret verileri Nace Revize 2 sınıflandırmasına göre Toptan ve perakende ticaret; motorlu kara taşıtlarının ve motosikletlerin onarımı istatistiklerini içermektedir.

Kaynak: (Türkiye İstatistik Kurumu, Erişim tarihi 29.11.2016)

3.6.1. Dış Ticaret

Kastamonu'nun dış ticaret performansı düşük olup ihracat miktarları dalgalanmalar gösterebilmektedir. (Bkz Tablo 47)

Tablo 47: İhracat Miktarı, 2013 – 2015 (ABD Doları)

	2013	2014	2015
Kastamonu	129.425.028	43.778.186	42.993.234
TR82	221.997.354	138.862.199	130.092.590
Türkiye	151.802.637.087	157.610.157.690	143.838.871.428

Kaynak: (Türkiye İstatistik Kurumu, Erişim tarihi 22.12.2016)

Ürün gruplarına göre ihraç edilen ürünler ISIC Rev3 sınıflandırmasına göre 2014 ve 2015 yılı için incelendiğinde Kastamonu ihracatında öne çıkan ürün grupları; Giyim eşyası, Atık ve hurdalar, Metal cevherleri, Ağaç ve mantar ürünleri (mobilya hariç), Taş ocakçılığı ve diğer madencilik ürünleridir. (Türkiye İstatistik Kurumu, erişim tarihi 22.12.2016)

Kastamonu ihracatının ülkelere göre dağılımı incelendiğinde 2015 yılında en fazla ihracat yapılan ilk 5 ülke sırasıyla İtalya, Almanya, Belçika, Fransa, Hollanda olmuştur.2014 yılında bu sıralama Almanya,

İtalya, Çin, Irak, Rusya Federasyonu, 2013 te ise Çin, İtalya, Belçika, Rusya Federasyonu ve Almanya olarak gerçekleşmiştir(Türkiye İstatistik Kurumu, erişim tarihi 22.12.2016).

Kastamonu'nun ithalat verileri incelendiğinde 2013 yılından itibaren ithalat miktarlarının arttığı görülmektedir.(Bkz Tablo 48)

Tablo 48 :İthalat Miktarı 2013-2015 (ABD Doları)

	2013	2014	2015
Kastamonu	56.615.623	62.677.649	159.071.176
TR82	99.684.123	166.458.790	245.988.937
Türkiye	251.661.250.110	242.177.117.073	207.234.358.616

(Türkiye İstatistik Kurumu, erişim tarihi 22.12.2016)

Ürün gruplarına göre ithal edilen ürünler ISIC Rev3 sınıflandırmasına göre 2015 yılı için incelendiğinde Kastamonu ithalatında öne çıkan ürün grupları sırasıyla; Başka yerde sınıflandırılmamış makine ve teçhizat, Tekstil ürünleri, Ana metal sanayi, Başka yerde sınıflandırılmamış elektrikli makina ve cihazlar, Metal cevherleri ürünlerdir. 2014 yılında ise Tekstil ürünleri, Başka yerde sınıflandırılmamış makine ve teçhizat, Motorlu kara taşıtı ve römorklar, Giyim eşyası ürünleri ve Ormançılık ve tomrukçuluk ürünleri ithalatı yapılan önemli ürünler olarak karşımıza çıkmaktadır(Türkiye İstatistik Kurumu, erişim tarihi 22.12.2016).

Kastamonu ithalatının ülkelere göre dağılımı incelendiğinde 2015 yılında en fazla ithalat yapılan ilk 5 ülke sırasıyla Almanya, Çin, İtalya, Finlandiya, İsveç olmuştur. 2014 yılında bu sıralama İtalya, Almanya, Çin, İngiltere ve Kamerun, 2013 yılında ise İtalya, Çin, İsveç, İsviçre ve Almanya olarak gerçekleşmiştir(Türkiye İstatistik Kurumu, erişim tarihi 22.12.2016).

3.7. Mali Yapı

3.7.1. Bankalar ve Krediler

Türkiye Bankalar Birliği (TBB) verilerine göre Türkiye'de 2015 yılı sonu itibarıyla faaliyet gösteren banka sayısı 47'dir. Kastamonu'da ise 13 banka faaliyet göstermektedir. TR82 Bölgesi'nde banka şubeleri merkez ilçelerde yoğunlaşmış olup; daha gelişmiş ilçelerde banka şubesi sayısı diğer ilçelere göre daha fazladır.

Kredilerin dağılımında farklılıklar olmakla birlikte tarım kredileri önemli bir paya sahiptir. Bu durum, Bölgenin ziraat ve balıkçılık kapasitesinin diğer sektörlere göre daha fazla olmasından kaynaklanmaktadır. (Bkz Tablo 49)

Tablo 49 : Krediler

Kastamonu	İhtisas Kredileri						İhtisas Dışı Krediler	Toplam ***
	Tarım	Gayrimenkul	Mesleki	Denizcilik	Turizm	Diğer		
2015	2015	351	17	0	0	11	170	2.288
2014	278	0	144	0	0	9	2.048	2.478
2013	241	0	113	0	0	8	1.832	2.194

*** Toplam Krediler = "Takipteki Krediler" ve "Özel Karşılıklar" hariç Krediler

Kaynak: Türkiye Bankalar Birliği Erişim Tarihi 29.11.2016

3.7.2. Vergi Gelirleri ve Kamu Harcamaları

Türkiye’de tahsil edilen vergiler ile genel bütçeden yapılan kamu harcamalarının il düzeyinde karşılaştırılması ilginç sonuçlar vermektedir. Örneğin İstanbul’da yapılan kamu harcamasının yaklaşık 8 katı kadar vergi tahsil edilirken Kastamonu’ya harcanan kaynağın yaklaşık beşte biri kadar vergi tahsil edilmektedir (Bkz. Tablo 50). Bu durum, ülke politikası olarak gelişmiş illerden daha az gelişmiş illere kaynak transferi yapıldığının göstergesidir. Ancak söz konusu oranlarla ilgili olarak bir düzeltme faktörünü de belirtmek gerekmektedir. Zira pek çok şirketin üretimini Anadolu’nun farklı illerinde gerçekleştirip, vergisini şirket merkezi olan İstanbul gibi gelişmiş illerden ödemesi söz konusudur. Devlet üretimin olduğu bu illere bir şekilde kamu harcaması yaparken, bu üretimin vergisini aynı illerden almamaktadır.

Tablo 50: İller bazında merkezi yönetim bütçe gelir ve giderlerinin karşılaştırması (kümülatif), 2015 (Bin TL)

	Tahakkuk (1)	Tahsilat (2)	Top.Ta h.İç Payı (%)	Giderler (3)	Top.Gid. İç Payı (%)	% (2/3)	% (2/1)
Kastamonu	802.356	536.653	0,11	2.482.629	0,49	21	66,88
İstanbul	299.372.722	195.951.912	40,59	24.834.419	4,91	789	65,45
Ankara	85.731.870	60.088.862	12,45	44.172.802	8,72	136	70,09

Kaynak: (Maliye Bakanlığı, 2015 Erişim tarihi 30.11.2016)

3.7.3. Kamu Yatırımları

Türkiye’de kamu yatırımları için tahsis edilen kaynak 2010 yılında 33.832.966 TL tutarında iken 2016 yılında 64.927.811 TL’ye ulaşmıştır. 2010 – 2016 döneminde Kastamonu’nun kamu yatırımlarından aldığı pay yıllara göre dalgalanmalar göstermektedir. Bu dalgalanma esasen yapılan kamu yatırımlarının ağırlıklı altyapı yatırımları şeklinde olmasından kaynaklanmaktadır.

Tablo 51: 2010 - 2015 Yılları Kamu Yatırım Tahsislerinin İllere Göre Dağılımı (Cari Fiyatlarla, Bin TL)

	2010	2011	2012	2013	2014	2015
Kastamonu	94.435	94.054	118.268	113.658	104.582	123.259
Türkiye	33.832.966	36.400.287	44.434.287	52.881.620	56.279.641	64.927.811

Kaynak: (Kalkınma Bakanlığı, 2015)

3.8. Turizm

Hizmetler sektöründeki ihracat kalemlerinden biri olan turizm, günümüzde birçok ülke ve bölge için birincil ekonomik faaliyet haline gelmiştir. Kastamonu’nun en önemli ekonomi girdilerinden biri olarak da kabul edilen turizm sektöründe 2008 yılından itibaren önemli değişmeler olduğu görülmektedir. Ilgaz Dağı üzerinde tamamlanan çalışmalar ile Kastamonu-Ankara karayolu bağlantısı güçlendirilmiştir. Ulaştırma alanında yapılan iyileştirmeler ile Kastamonu’ya gelen ve konaklayan yerli ve yabancı turist sayılarında göze çarpan artışlar beklenmektedir.

Tablo 52 ile gösterildiği üzere Kastamonu’da tesislere gelen turist sayısının yıllara göre arttığı, ortalama geceleme sayılarının nispeten düşük kaldığı görülmektedir. Yine turizm işletme belgeli tesis sayısı yıllar itibariyle hızlı bir artış grafiği izlemiştir.

Tablo 52: Turizm Göstergeleri

Gösterge	Yılı	Kastamonu	TR82	Türkiye
Ortalama geceleme sayıları (işletme belgeli tesislerde)	2006	1,9	1,7	2,9
	2010	2,0	1,6	3,3
	2014	2,0	1,7	3,2
Ortalama geceleme sayıları (belediye belgeli tesislerde)	2006	1,2	1,1	2,2
	2010	1,3	1,4	2,2
	2014	1,4	1,5	2,1
Tesis geliş sayısı (yerli ve yabancı)	2006	132.293	174.267	33.756.202
	2010	164.248	321.241	53.253.857
	2014	198.631	389.760	66.053.566
Yatak kapasitesi	2006	818	1.173	783.319
	2010	884	1.665	882.449
	2014	1.229	2.700	1.116.872
A grubu turizm acente sayısı	2006	-	-	-
	2010	-	-	-
	2015	4	19	8.844
4 yıldızlı otel sayısı	2006	0	0	667
	2010	1	1	807
	2014	1	2	1.040
Turizm işletme belgeli tesis sayısı	2006	6	9	2.475
	2010	9	15	2.647
	2014	15	27	3.131

Kaynak: (Kültür ve Turizm Bakanlığı Strateji Geliştirme Başkanlığı)

4. Ulaştırma

Kastamonu ulaşım bağlantıları bazı coğrafi kısıtlamalar dolayısıyla yetersizdir. Erişilebilirlik sorunları mevcut durumda ön plana çıksa da birçok ulaşım yatırımı (İlgaz Tüneli, Kastamonu Havalimanı, İnebolu Limanı'nın geliştirilmesi) ulaşımında niceliksel ve niteliksel değişimlere neden olmaktadır.

Bölgede ve İlde karayollarının uzun yıllar boyunca gelişmemiş olması büyük pazarlar ile bütünleşmeyi engellemiş ve büyük nüfus kayıpları yaşanmasında etkili olmuştur. Kastamonu'daki il ve devlet yollarındaki trafik hacminin en yüksek olduğu yerler il merkezleri olurken, İli İstanbul ve Ankara'ya bağlayan ana yollarda ve OSB'lerin bulunduğu noktalarda da trafik hacmi yüksektir.

Sürdürülebilir ulaşım için önemli bir yer tutan demiryolları coğrafi zorluklar ve beraberinde gelen yüksek yatırım maliyetleri nedeniyle Kastamonu'da gelişmemiştir.

Kastamonu Havalimanı ise ilk olarak 1959 yılında faaliyete geçmiş ancak yolcu yetersizlikleri nedeniyle uçuşlar gerçekleştirilememiştir. 2013 yılında tekrar faaliyete geçen Kastamonu Havalimanı yüksek talep ile birlikte etkin biçimde kullanılmaktadır. Havalimanında sisli havalarda iniş imkan tanıyan sistemler bulunmaması uçuşlarda aksamalara neden olmaktadır. Havalimanına elektronik iniş sistemleri entegre

edilmesi ve kurulum için gerekli altyapı ile ilgili çalışmalar devam etmektedir. Ek olarak çapraz uçuş imkanlarının devreye alınması ile havalimanının etkinliğinin artacağı değerlendirilmektedir.

Kastamonu'da limanlar yük taşımacılığında kullanılmaktadır Cide ve İnebolu ilçelerinde bulunan limanlar ithalat – ihracat ve ülke içi deniz taşımacılığında kullanılmaktadır. Söz konusu limanlar arasında en çok kullanılanı İnebolu Limanıdır. İlgaz Tüneli'nin tamamlanması ile birlikte Ankara, Çankırı, Kastamonu ve İnebolu bağlantısı kolaylaşmıştır. Bunun limanın gelişmesine imkân sağlayacağı ve limandan yapılan ihracatı artırması öngörülmektedir. İnebolu limanı için sadece mevcut kapasitesinin artırılması yeterli olmayıp aynı zamanda konteyner taşımacılığı için de uygun hale getirilmesi gereklidir. Mevcut durumda İnebolu limanının işletme hakkı 49 yıllığına Eti Bakır İşletmesine verilmiş olup mevcut mendireğin uzatılması, yeni rıhtım yapılması ve konteyner taşımacılığına uygun hale getirilmesi konusunda gereken yatırımların yapılması ile limanın daha etkin kullanılması beklenmektedir.

5. Enerji

Kastamonu'da elektrik tüketiminin dağılımı incelendiğinde sanayi kullanımının ilk sırada olduğu onu mesken kullanımının takip ettiği görülmektedir.(Bkz Tablo 53)

Tablo 53: Elektrik Tüketimi 2014

	Kastamonu	TR82	Türkiye
Toplam tüketim (MWh)	778.497	1.419.143	207.375.078
Resmi daire (MWh)	45.915	93.957	8.039.266
Sanayi işletmesi (MWh)	393.674	597.847	97.777.468
Ticarethane (MWh)	98.535	211.992	39.748.278
Mesken (MWh)	185.063	407.042	46.189.693
Tarımsal sulama (MWh)	4.441	8.125	3.919.119
Sokak aydınlatma (MWh)	35.522	74.234	3.942.641
Diğer (MWh)	15.347	25.946	7.758.613
Kişi başına toplam elektrik tüketimi (KWh)	2.110	1.875	2.669
Kişi başına sanayi elektrik tüketimi (KWh)	1.067	790	1.258
Kişi başına mesken elektrik tüketimi (KWh)	502	538	594

Kaynak: (Türkiye İstatistik Kurumu, erişim tarihi 29.11.2016)

5.1. Yenilenebilir Enerji Potansiyeli

Kastamonu hidrolik enerji en yüksek potansiyeli taşımaya rağmen biyoenerji, güneş ve rüzgâr enerjisi de ekonomik olarak değerlendirilebilecek potansiyele sahiptir. Yenilenebilir enerjiye ilişkin yan sanayi kollarının da Bölgede gelişmesinin sağlanması sanayi sektöründe üretimin çeşitlendirilmesine katkı sağlayacak olmasının yanı sıra Kastamonu'da yenilenebilir enerji yatırımlarını da tetikleyecektir.

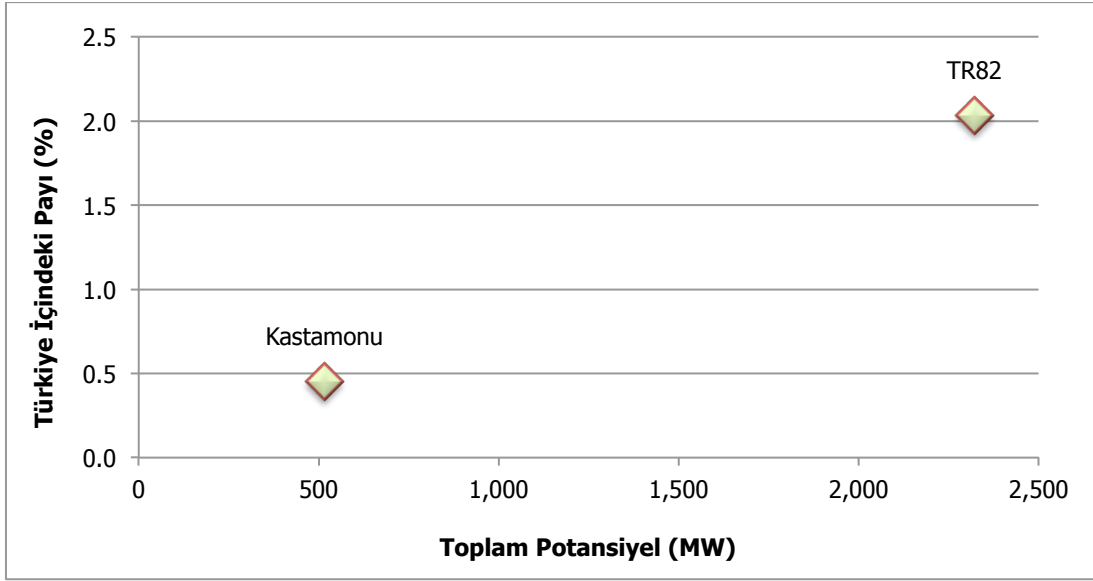
5.1.1. Hidrolik Enerji

Bölgede yüksek bir hidrolik enerji potansiyeli bulunmaktadır. Ancak Kastamonu'nun ülkenin en doğal coğrafyalarından birisi olduğu için bu potansiyel kullanılırken doğal dokuya azami dikkat gösterilmesi gerekmektedir.

5.1.2. Rüzgâr Enerjisi

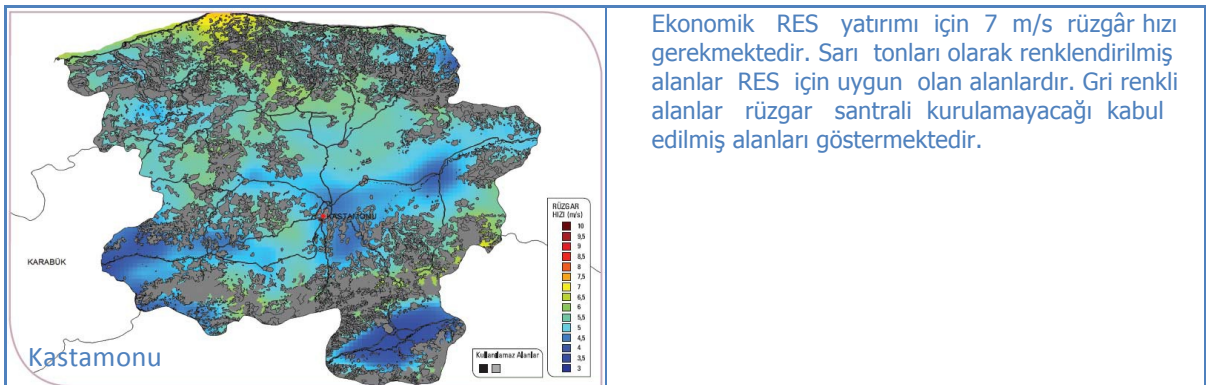
Rüzgâr enerjisinin elektrik enerjisi üretiminde kullanımı, küresel ölçekte önemli ölçüde artmıştır. Kastamonu'da Kurulu bir rüzgâr enerjisi santrali olmamasına rağmen Kastamonu'nun 514,9 MW'lık potansiyeli bulunmaktadır.

Grafik 2: Rüzgâr Enerjisi Potansiyeli, (MW) ve Türkiye İçindeki Payı, (%)



Kaynak: (Yenilenebilir Enerji Genel Müdürlüğü, 2012)

Harita 2: Rüzgâr Enerjisi Potansiyeli



Kaynak: (Yenilenebilir Enerji Genel Müdürlüğü, 2012)

5.1.3. Biyokütle Enerjisi

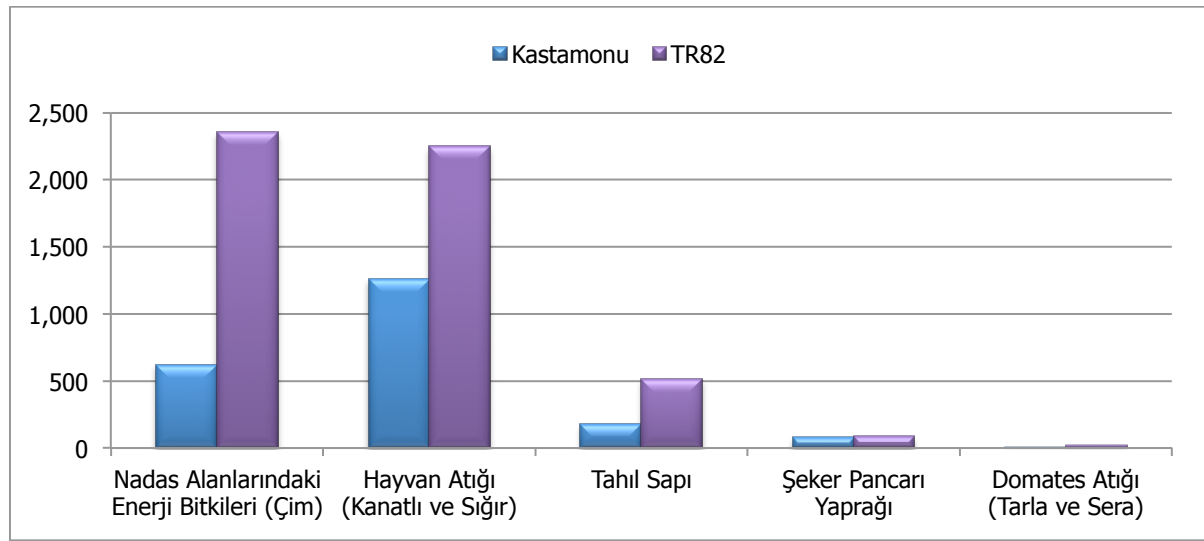
Biyokütle için mısır, buğday gibi özel olarak yetiştirilen bitkiler, otlar, yosunlar, denizdeki algler, hayvan dışkıları, gübre ve sanayi atıkları, evlerden atılan tüm organik çöpler (meyve ve sebze artıkları) kaynak oluşturmaktadır (Yenilenebilir Enerji Genel Müdürlüğü, 2012). Biyokütle enerjisi, bitkisel ve hayvansal yağlardan elde edilen biyodizel, şeker pancarı, mısır, buğday gibi tarımsal ürünlerin fermantasyonu

sonucu elde edilen biyoetanol ve organik bazlı atıkların fermantasyonu sonucu elde edilen biyogaz biçiminde oluşmaktadır.

Kastamonu potansiyeli ise, Türkiye'nin toplam tarımsal teknik biyogaz potansiyelinin yaklaşık %1'ini (2.150 tj/yıl) oluşturmaktadır (Türk-Alman Biyogaz Projesi). Bölgedeki en yüksek potansiyeli nadas alanlarındaki çim ve kanatlı ve siğir atıkları oluşturmaktadır (Bkz. Grafik 3).

Kırsal nüfusun azalması ve parçalı mülkiyet dokusu nedeniyle tarım arazileri nadasa bırakılmakta olup; diğer bir deyişle kullanılamamaktadır. Kastamonu'da siğir varlığı oldukça yüksektir. Bundan dolayı hem nadas alanlarında bulunan çim ve hayvan atıkları biyogaz üretimi için kullanılmalıdır.

Grafik 3: Tarımsal Teknik Biyogaz Potansiyeli (TJ/Yıl)



Kaynak: (Türk-Alman Biyogaz Projesi)

5.1.4. Güneş Enerjisi

Türkiye'nin özellikle güney ve batı kısımları güneş enerjisi bakımından yüksek potansiyele sahiptir. Bu alana yapılan yatırımlar hem dünyada hem de Türkiye'de gün geçtikçe artmaktadır. Türkiye'deki diğer bölgelerle kıyaslandığında, Kastamonu'da güneş enerjisi potansiyeli düşük olmasına rağmen; güneş enerjisinden azami derecede faydalanan Almanya gibi Avrupa ülkeleriyle kıyaslandığında daha büyük bir potansiyele sahiptir. Ancak, Kastamonu güneşlenme süresi Türkiye geneli ile kıyaslandığında belirgin farklar ortaya çıkmamaktadır. Örneğin, Elektrik İşleri Etüt İdaresi (EİE) verilerine göre Türkiye için en uzun güneşlenme süresi 11,3 saat ile temmuz ayında gerçekleşirken, aynı ayda güneşlenme süreleri Kastamonu'da 10,6 saattir. Bölgede büyük çaplı güneş enerjisi yatırımları henüz gerçekleşmese dahi lisanssız küçük çapta üretim için çeşitli girişimler mevcuttur. İlk aşamada lisanssız küçük çaplı üretimler desteklenmeli, yatırım maliyetlerinin daha kolay karşılanabilir duruma geldiğinde büyük çaplı yatırımların teşvik edilmelidir.