



T.C.

KUZAY ANADOLU KALKINMA AJANSI

BOYABAT İLÇE ANALİZİ

HAZIRLAYAN

AHMET GAZİ ZEYREK

Planlama, Programlama ve Stratejik Araştırmalar Birimi Uzmanı

Temmuz, 2013

Yönetici Özeti

2014 – 2023 Bölge Planına altlık teşkil edecek olan Boyabat İlçe Analizi, Kuzey Anadolu Kalkınma Ajansı Planlama, Programlama ve Stratejik Araştırmalar Birimi tarafından 2012 yılında hazırlanmıştır. Kuzey Anadolu Kalkınma Ajansı'nın sorumluluk alanına giren TR82 Düzey 2 Bölgesi; Kastamonu, Çankırı ve Sinop illerinden müteşekkil olup, illerde sırasıyla (merkez ilçeler dâhil) 20, 12 ve 9 ilçe olmak üzere toplam 41 ilçe bulunmaktadır. Her bir ilçenin sosyal, ekonomik, kültürel ve mekânsal olarak incelendiği ilçe analizleri, mikro düzeyli raporlardır. Analizin ilk 5 bölümü ilçedeki mevcut durumu yansıtmaktadır. Mevcut durum analizinden sonra ilgili ilçede düzenlenen "İlçe Odak Grup Toplantıları"yla, ampirik bulgular ilçenin ileri gelen yöneticileri, iş adamları ve yerel inisiyatifleriyle tartışılarak analizin 6. Bölümünde bulunan ilçe stratejileri oluşturulmuştur.

İlçe analizleri; İl Müdürlükleri, Kaymakamlıklar, Üniversiteler, Ticaret ve Sanayi Odaları, Türkiye İstatistik Kurumu ve Defterdarlıklardan alınan verilerle oluşturulduğundan, ilçeleri tanıtanın yanında yatırımcılar için de aslında birer «Yatırım Ortamı Kılavuzu» olma özelliğini taşımaktadır.

Tarihiyle köklü bir geçmişe sahip olan Boyabat, Tanzimat devrinde nahiye, 1868 yılında da ilçe haline getirilmiştir. Sinop il merkezine 82 km uzaklıkta bulunan Boyabat'a bağlı 107 köy bulunmaktadır. Sinop'un en büyük ilçesi olan Boyabat, sahip olduğu 43.416 kişilik nüfusuyla TR82 bölgesinin (merkez ilçeler hariç) en kalabalık ilçesidir. Boyabat'taki nüfusun %61'i kent nüfusudur. Eski bir üretim ve sanayi kültürüne sahip olan Boyabat'ın günümüzdeki en önemli problemlerinden birisi bölge dışına göçtür.

Sinop'ta (Sinop il merkezi dahil) en çok işletmenin bulunduğu ilçe olan Boyabat'ta ekonomik yapı gelişmiştir. Boyabat tuğla toprağı açısından zengin olduğu için ilçe ekonomisi genel olarak toprak sanayiine dayanmaktadır. İlçede çok sayıda tuğla ve kiremit üreticisi bulunmaktadır. İlçede öne çıkan diğer bir sektör ormancılıktır. İlçede tarımsal üretim yüksek olup ticaret de gelişmiştir. Boyabat Kalesi gibi bir hazineyi bünyesinde barındıran Boyabat'ta görülmeye değer çok sayıda tarihi ve turistik mekan vardır.

Kısaltmalar

AB	: Avrupa Birliđi
ADNKS	: Adrese Dayalı Nüfus Kayıt Sistemi
DHMİ	: Devlet Hava Meydanları İşletmesi
DPT	: Devlet Planlama Teşkilatı
DSİ	: Devlet Su İşleri
EİE	: Elektrik İşleri Etüt İdaresi Genel Müdürlüğü, Yeni adı Yenilenebilir Enerji Genel Müdürlüğü
EuroStat	: Avrupa İstatistik Ofisi
İBBS	: İstatistiki Bölge Birimleri Sınıflandırması
KGM	: Karayolları Genel Müdürlüğü
KOBİ	: Küçük ve Orta Büyüklükteki İşletmeler
KSS	: Küçük Sanayi Sitesi
MTA	: Maden Tetkik Arama
NACE	: Nomenclature générale des Activités économiques dans les Communautés Européennes, Avrupa Birliđi'nde iktisadi faaliyetlerin istatistiksel olarak sınıflandırılmasını sağlayan bir sistem.
OSB	: Organize Sanayi Bölgesi
RES	: Rüzgâr Enerjisi Santrali
SGK	: Sosyal Güvenlik Kurumu
TCDD	: T.C. Devlet Demiryolları
TSO	: Ticaret ve Sanayi Odası
TÜİK	: Türkiye İstatistik Kurumu

İçindekiler

Yönetici Özeti	i
Kısaltmalar	ii
İçindekiler	iii
Tablo, Şekil ve Grafikler Listesi	v
1. Giriş.....	1
1.1. Bölge ve Bölgesel Kalkınma	1
1.2. İstatistiki Bölge Birimleri Sınıflandırması	1
1.3. İlçeye Genel Bakış	2
1.4. İlçenin Coğrafi Yapısı	2
1.5. İlçenin İdari Yapısı.....	3
2. Sosyo-Kültürel Yapı.....	4
2.1. Nüfus	4
2.2. Göç	6
2.3. Eğitim.....	6
2.4. Sağlık	10
2.5. Spor	10
2.6. Toplumsal Cinsiyet ve Kadın.....	10
2.7. Kültür	11
2.8. Sivil Toplum Kuruluşları.....	12
2.8.1. Dernekler.....	12
2.8.2. Vakıflar.....	13
2.9. İstihdam ve Sosyal Güvenlik.....	13
2.9.1. İstihdam	13
2.9.2. Sosyal Güvenlik.....	14
3. Ekonomik Yapı.....	15
3.1. Tarım ve Hayvancılık.....	18
3.1.1. Tarımsal Yapı ve Alan	18
3.1.2. Bitkisel Üretim.....	18
3.1.3. Hayvansal Üretim	22
3.2. Orman ve Ormancılık	28
3.3. Sanayi	28
3.3.1. Organize Sanayi Bölgeleri	28
3.3.2. İlçede Öne Çıkan Sektörler.....	29
3.4. Madencilik.....	33
3.5. Turizm.....	34
4. Kentleşme ve Ulaşım.....	35
4.1. Kentleşme.....	35
4.2. İlçede Ulaşım	35
4.2.1. Karayolları ve Demiryolları	38

5. Çevre ve Enerji.....	39
5.1. Yenilenebilir Enerji Potansiyeli	39
6. Sonuç ve Öneriler	41
Kaynakça	43

Tablo, Şekil ve Grafikler Listesi

Tablolar

Tablo-1: Bölge Tipleri	1
Tablo-2: Bölgede Yer Alan İlçe, Köy ve Belde Sayısı ile Bölgenin Yüzölçümüne İlişkin Genel Bilgiler, 2011	3
Tablo-3: 1965-2011 Yılları Arası Bölge Nüfusu, 2011	4
Tablo-4: Bölgede Bağımlılık Oranları, 2011	5
Tablo-5: Bölgenin Aldığı ve Verdiği Göç, Net Göç ve Net Göç Hızı, 2011	6
Tablo-6: Üç Büyük Şehirde Sinoplu ve TR82'li Nüfusu Varlığı	6
Tablo-7: Bölgede Üniversitelere Ait Bilgiler, 2012	9
Tablo-8: Bölgede Sağlık Kuruluşları ve Uzman Personel Sayıları, 2011	10
Tablo-9: Spor Tesisi ve Toplam Lisanslı Sporcu Sayıları, 2011	10
Tablo-10: Bölgede Kültürel Göstergeler, 2011	11
Tablo-11: Bölgede Dernek ve Üye Sayıları, 2010	12
Tablo-12: Faaliyet Alanına ve Türüne Göre Dernek Sayıları, 2010	12
Tablo-13: Bölgede Kuruluş Amacına Göre Vakıflar, 2011	13
Tablo-14: Bölgede İşyeri ve İstihdam Verileri, 2012	13
Tablo-15: Bölgede Sosyal Güvenlik İstatistikleri, 2011	14
Tablo-16: Bölgedeki Şirket Türleri, 2012	15
Tablo-17: Bölgedeki Esnaf Faaliyet Alanlarının Dağılımı, 2012	16
Tablo-18: Boyabat'ta İşletmelerin Nace Sınıflandırmasına Göre Faaliyet Alanları, 2012	17
Tablo-19: Boyabat, Sinop ve TR82'de Tarım Alanları, 2010 (Dekar olarak)	18
Tablo-20: Traktör Sayısı ve Traktör Başına Ekilen Tarla Alanı, 2010	18
Tablo-21: Bölgede Ürün Türlerine Göre Ekilen Alan ve Üretim Miktarları, 2010	19
Tablo-22: İlçede Ürün Türlerine Göre Ekilen Alan ve Üretim Miktarları, 2010	19
Tablo-23: İlçelere Göre Seçilmiş Sebze Ürünleri, 2010 (Aksi belirtilmedikçe ton olarak)	20
Tablo-24: İlçelere Göre Seçilmiş Meyve Ürünleri, 2010 (Aksi belirtilmedikçe ton olarak)	21
Tablo-25: Yıllar İtibariyle Büyükbaş Hayvan Varlığı (Aksi belirtilmedikçe sayı olarak)	22
Tablo-26: Yıllar İtibariyle Küçükbaş Hayvan Varlığı (Aksi belirtilmedikçe sayı olarak)	23
Tablo-27: Yıllar İtibariyle Kanatlı Hayvan Varlığı (Aksi belirtilmedikçe sayı olarak)	24
Tablo-28: Yıllar İtibariyle Bölgede Arı Kovanı Sayısı (Aksi belirtilmedikçe sayı olarak)	25
Tablo-29: Büyükbaş ve Küçükbaş Hayvan Et Üretimi (Ton) (Aksi belirtilmedikçe sayı olarak)	25
Tablo-30: Büyükbaş ve Küçükbaş Hayvan Süt Üretimi (Ton) (Aksi belirtilmedikçe sayı olarak)	26
Tablo-31: Yumurta, Bal, Bal Mumu ve Deri Üretimi (Aksi belirtilmedikçe sayı olarak)	27
Tablo-32: Ormandan Elde Edilen Endüstriyel ve Yakacak Odun Miktarları	28
Tablo 33: Bölge'de Bulunan Organize Sanayi Bölgeleri	28
Tablo 34: Bölge'de Bulunan Küçük Sanayi Siteleri	29
Tablo-35: İmalat Sanayiinde Faaliyet Gösteren ve Vergi Matrahları Sıralamasında Sinop'ta ilk 100'e giren İşletmeler, 2012	30
Tablo-36: Boyabat'ta İmalat Alanında Faaliyet Gösteren İşletmelerin Dağılımı, 2012	31
Tablo-37: Boyabat'ta Öne Çıkan Meslek Kolları ve İşletme Sayıları, 2012	32
Tablo-38: Boyabat'ta Meslek Kolları ve İşletme Sayıları, 2012	32
Tablo-39: Boyabat'ta Maden Varlığı, 2011	33
Tablo 40: Boyabat'ta Madencilik ve Taşocakçılığı Alanlarında Faaliyet Gösteren İşletmeler, 2012	33
Tablo-41: Boyabat'ta Konaklama Kapasitesi, 2010	35
Tablo-42: Kent ve Kırsal Nüfus Oranları, 2011	35
Tablo-43: Su İstatistikleri, 2011	35
Tablo-44: Isınma Türleri, 2011	35

Tablo-45: Bölgede Kargo Şirketleri, 2010	38
Tablo-46: İlçeden İl Merkezine ve Diğer Şehirlere Toplu Taşıma Sefer Sıklığı, 2012.....	38
Tablo-47: Karayolu, Demiryolu ve Köy Yolu Uzunlukları.....	38
Tablo-48: Otomobil Trafik Kazası ve Ölü Sayıları, 2011	38
Tablo-49: Boyabat Odak Grup Toplantısı Katılımcı Listesi.....	Hata! Yer işareti tanımlanmamış.

Şekiller

Şekil-1: Bölgede Turizm Varlığı	34
Şekil-2: TR82 Bölgesinde Ulaşım Ağı ve Nüfusa Göre Yerleşim Kademelenmeleri	37
Şekil-3: Bölgenin Rüzgâr Atlası	39
Şekil-4: Sinop Güneş Atlası.....	40

Grafikler

Grafik-1: Bölgede Nüfus Artış Hızının Değişimi.....	4
Grafik-3: Boyabat'ın Nüfus Piramidi, 2011	5
Grafik-4: Okulöncesi Seviyede Öğretmen ve Derslik Başına Öğrenci Sayıları, 2010-2011.....	6
Grafik-5: İlköğretim Seviyesinde Okul, Öğretmen ve Derslik Başına Öğrenci Sayıları, 2010-2011	7
Grafik-6: Genel Ortaöğretim Seviyesinde Okul, Öğretmen ve Derslik Başına Öğrenci Sayıları, 2010-2011	7
Grafik-7: Mesleki ve Teknik Ortaöğretim Seviyesinde Okul, Öğretmen ve Derslik Başına Öğrenci Sayıları, 2010-2011.....	8
Grafik-8: Eğitim durumu 2010-2011 (% Olarak)	8
Grafik-9: Son Beş Yıl İçinde Kapanan (2007 – 2011), Taşımali Eğitim Yapan Okul Sayıları, Halk Eğitim Merkezi ve Özel Eğitim Kurumları Sayısı.....	9
Grafik-10: Toplumsal Cinsiyet ve Kadın 15 Yaş Üzeri Eğitim Durumu, 2010	11
Grafik-11: İşletmelerin İlçelere Göre Dağılımı, 2012	15
Grafik-12: Boyabat Güneşleme Süreleri (Saat)	40

1. Giriş

1.1. Bölge ve Bölgesel Kalkınma

Kalkınma çok boyutlu bir kavram olup; iktisadi büyüme, sermaye birikimi, sanayileşme ve yapısal değişmeyi bünyesinde barındırır. Genel olarak kalkınma kavramı gelişmekte olan ülkeler; büyüme kavramı ise gelişmiş ülkeler için kullanılmaktadır. Reel gelir artışı, istihdam artışı ve yaşam kalitesinin iyileştirilmesi kalkınmanın önemli göstergelerindedir. Kalkınmanın nihai amacı, ülkenin refah düzeyini arttırmaktır. Bu amaca ulaşabilmek için mevcut kaynak ve imkânların rasyonel ve etkin bir şekilde kullanılması gerekmektedir.

Türkiye’de kalkınmanın temel aracı ulusal düzeyde tasarlanan ve tavandan tabana doğru şekillenen politikalar olmuştur. Ancak yakın geçmişe kadar yaygın biçimde uygulanan merkezi kalkınma politikaları farklı bölgelerdeki farklı potansiyelleri harekete geçirmede yetersiz kalmıştır. Küresel ölçekte de gözlenen bu durum, bölgeleri kalkınmanın odağına yerleştirmiştir.

Özellikle 1980’li yıllardan itibaren ekonomik kalkınmada öne çıkmaya başlayan yerel aktörler, kalkınma politikalarının yönünü ve tartışmalarının zeminini ulusal boyuttan yerel boyuta taşımış; bu süreç bölgeler arası işbirliğinin ve rekabetin daha fazla ön plana çıkmasına neden olmuştur. Söz konusu süreç içinde bölgeler ulusal sınırları aşarak işlevsel bütünlükler oluşturmuş; farklı ülkeleri bölgesel politika bağlamında işbirliğine yönlendirmiştir. Bu yüzden bölge tanımı yapmak zorlaşmakta ve yapılan tanımlar birçok kıstasa göre değişmektedir. Örneğin; sosyal bilimlerde bölge; ortak özellikler ile tanımlanan ve coğrafi bir alan olarak kullanılan bir kavramdır (Nillson, 2009). Bu tanımlamalar farklı kıstaslara göre dört başlık altında toplanabilir:

Tablo-1: Bölge Tipleri

Kıstaslar	Bölgeleme İlkeleri	Örnekler
Doğa	Ulaşım Olanakları	Adalar, Vadiler
Kültür	Dil, Etnik Yapı, Din, Tarih	Katalonya, İskoçya
İşlev	Akışın Yoğunluğu	Kent-Bölgeler
Yönetim	İdari Sınırlar	İlçeler, İller

* Tablo, bu çalışma için uyarlanmıştır.
Kaynak: Nillson (2009)

Bu kıstaslara göre farklılaşan bölgelerin gelişmişlik düzeyinde de farklılıklar oluşmaktadır. Bölgesel gelişmişlik farklılıklarının giderilmesi ise bölgesel kalkınma kavramını gündeme getirmiştir. Bölgeye içsel olan potansiyellerin harekete geçirilmesi, gelişme stratejisinin bölgesel düzeyde özgün olarak belirlenmesi ve bölgede yaşayanların karar alma süreçlerine etkin olarak katılması bölgesel kalkınma kavramının temel bileşenleri olarak karşımıza çıkmaktadır.

1.2. İstatistikî Bölge Birimleri Sınıflandırması

Avrupa Birliği, yaklaşık 30 yıl önce, bölgesel çözümlerinin yapılabilmesi ve bölgesel düzeyde istatistikî verilerin tutulabilmesi için İstatistikî Bölge Birimleri Sınıflandırması (İBBS) çalışmasını gerçekleştirmiştir (Eurostat, 2007). 1988’den bu yana fiilen kullanılan bu sınıflandırma, Avrupa Birliği (AB) genelinde yaygın olarak kullanılması için 2003 yılında yasal düzenlemeye kavuşmuştur. AB üyesi ülkelerdeki idari sınırların değişmesinin veri toplamayı zorlaştırmasının önüne geçmek için mümkün olduğu kadar bölgesel fonları akılcı ve uyumlu bir şekilde dağıtmak ve bölgelerin eğilimlerini ölçmek için de bu sınıflandırma kullanılmaktadır (Eurostat, 2009).

Türkiye’de ise İBBS çalışması Devlet Planlama Teşkilatı Müsteşarlığı (DPT) koordinasyonunda ve Devlet İstatistik Enstitüsü’nün (DİE, şimdiki adıyla Türkiye İstatistik Kurumu: TÜİK) katkılarıyla 2002 yılında tamamlanmıştır. Buna göre, Türkiye, 12 Düzey 1, 26 Düzey 2 ve her bir ile karşılık gelen 81

Düzyey 3 istatistiki bölge birimine ayrılmıştır. İstatistiki bölge birimleri, sosyoekonomik analizler için kullanılmasının yanı sıra, kalkınma ajanslarının kuruluşuna da temel teşkil etmiştir. Her bir Düzyey 2 Bölgesi'nde bir kalkınma ajansı faaliyet göstermektedir. TR82 Düzyey 2 Bölgesi'ni Sinop, Çankırı ve Sinop illeri oluşturmaktadır.

1.3. İlçeye Genel Bakış¹

Boyabat'ın M.Ö. 600'lü yıllarda kurulduğu tahmin edilmektedir. Şehrin eski adı Germanikopolis'tir. İlçeyi ilk kuranların Gaşkalar olduğu tahmin edilmektedir. Boyabat, boy ve abat kelimelerinden meydana gelmiştir. Boy, uzunluk ya da kabile, soy, aşiret; abat, mağrur, imar edilmiş anlamına gelmektedir. Bir başka söylentiye göre de "uzun ova" anlamı verilir. Boyabat sırasıyla Gaşka, Hitit, Paflagonya, Lidya, Pers, Makedonya, Roma, Bizans egemenliklerine girmiştir. Boyabat yöresi Danişment hükümdarı Gümüş Tegin tarafından Türk İdaresine katılmış, Selçuklu, Candaroğulları dönemlerinden sonra nihayet 1461 yılında Fatih Sultan Mehmet döneminde Osmanlı hâkimiyetine girmiştir.

İlçe, Osmanlı zamanında Sinop Sancağına bağlı bir kadılıktır. Tanzimat devrinde Boyabat nahiyeye çevrilmiş, 1868 yılında da ilçe yapılmıştır. İlçede Osmanlı Devleti'nden kalma birçok eser vardır. Akmescit Camii, şu anda harabe halinde olan Çay Mahallesiindeki Medrese, Daylı Türbesi, Aşıklı Tekke Türbesi, Büyük Cami, Bekir Paşa Su Kanalı vs. İlçe Cumhuriyet döneminde Sinop iline bağlı bir ilçe olurken gelişmesini de hızla sürdürmektedir.

İlçe ekonomisi; sanayi, tarım, hayvancılık ve orman ürünlerinden oluşmaktadır. İlçede sanayi kuruluşlarınca (toprak sanayii) üretilen mallar ticaret alanında önemli yer tutar. Haftada iki defa kurulan pazar, ilçe çevresinde üretilen ürünlerin değerlendirilmesinde önemli rol oynamaktadır. İlçede kamuya ve özel sektöre ait 5 adet banka şubesi vardır. Bunlar T.C. Ziraat Bankası, Halk Bankası, Türkiye İş Bankası, Şekerbank ve Akbank' tır. Boyabat'ta Ticaret ve Sanayi Odası mevcuttur. Ayrıca; 20 adet Tarımsal Kalkınma Kooperatifi, 22 adet Tarımsal Sulama Kooperatifi, 63 adet Yapı Kooperatifi, 2 adet Tüketim Kooperatifi, 4 adet Motorlu Taşıt Kooperatifi, 1 adet Küçük Sanayi Sitesi Kooperatifi, 1 adet Esnaf ve Sanatkârlar Kefalet Kooperatifi mevcuttur.

1.4. İlçenin Coğrafi Yapısı²

Boyabat, Karadeniz Bölgesi'nin Batı Karadeniz Bölümü'nde, Sinop iline bağlı, yüzölçümü 1.475 km² olan bir ilçedir. Yüzölçümü itibariyle, Sinop il alanının 4'te 1'ini kaplayan Boyabat doğuda Durağan, batıda Hanönü-Taşköprü, kuzeyde Ayancık-Sinop Gerze ve Erfelek, güneyde Saraydüzü - Kargı İlçeleriyle çevrilidir. Arazi, yüksek dağ dizilerinden oluşmuştur. Çöküntüler ve sel yarıkları da dikkati çekmektedir. İlçeden Kızılırmak'ın kolu olan Gökırmak geçmektedir.

İlçenin topografik yapısı, Karadeniz Bölgesi ortalamasına göre daha düzdür. Çöküntüler ve sel yarıkları ile dikkati çeken arazinin topografik yapısı 2. 3. ve 4. jeolojik zamanda oluşmuştur. İlçe, Karadeniz bölgesinde olmakla birlikte deniz iklimi özellikleri taşımamaktadır. Orta Anadolu'nun karasal iklimi daha çok hakimdir. Yazları sıcak, Kışları soğuktur. İlçe sınırlarından geçmekte olan Gökırmak, bir vadi meydana getirmiştir. Bu vadi tabanında tarımsal değeri yüksek kültür arazileri oluşmuştur. Bu toprakların %60'ı sulanabilmektedir. Bu vadede Türkiye'nin en kaliteli pirinci yetişmektedir. Yılda ortalama yağış alan gün sayısı 80 olup, 300-400 mm yıllık yağış almaktadır. Yılın en sıcak ayı temmuz-ağustos, en soğuk ayları ocak ve şubattır. İlçede hâkim rüzgârlar Poyraz ve Yıldız olup yağmur batı rüzgarları ile gelir, doğu yönünde seyreder.

¹ Boyabat Kaymakamlığı Web Sitesi (www.boyabat.gov.tr) Erişim Tarihi 01.10.2012

² Boyabat Belediyesi Web Sitesi (www.boyabat.bel.tr) Erişim Tarihi 01.10.2012

1.5. İlçenin İdari Yapısı

Boyabat ilçesi 107 köyden oluşmaktadır. Sinop'taki köylerin kabaca yüzde 25'i Boyabat'ta bulunmaktadır. Boyabat'ta bulunan köylerin büyük bir bölümünde yaylacılık faaliyetleri yapılmaktadır. Köyler ve yaylalar birlikte değerlendirildiğinde Boyabat'ta 210 bağlı olduğu görülmektedir. Boyabat, yüzölçümü açısından değerlendirildiğinde yine Sinop'un göl hariç yüzde 25'ini kapladığı anlaşılmaktadır (Bkz. Tablo-2).

Tablo-2: Bölgede Yer Alan İlçe, Köy ve Belde Sayısı ile Bölgenin Yüzölçümüne İlişkin Genel Bilgiler, 2011

	İlçe Sayısı	Köy Sayısı	Belde Sayısı	Yüzölçümü (Göl Hariç-km ²)
Boyabat	-	107	-	1.475
Sinop	9	470	2	5.792
TR82	41	1.906	22	26.435
Türkiye	957	34.402	1.977	769.604

Kaynak: TÜİK Bölgesel İstatistikler (Erişim Tarihi: 09.04.2012)

2. Sosyo-Kültürel Yapı

2.1. Nüfus

Boyabat, Sinop, TR82 Bölgesi ve Türkiye için 1965'ten 2011 yılına kadar toplam nüfustaki değişimler aşağıda gösterilmiştir (Bkz. Tablo-3). Boyabat'ta nüfus 1965'ten günümüze kadar hep azalma eğilimindedir. Nüfusun azalma hızı 1965 – 1985 döneminde daha yavaşken, 1990'larda ciddi ölçüde azalmış, 2000 yılından itibaren tekrar azalma eğilimine girmiştir. 1990'lardaki azalmanın temel sebebi, daha önce Boyabat'a bağlı bir bucak olan Saraydüzü'nün Boyabat'tan ayrılarak ilçe yapılmasıdır. Genel anlamda, Boyabat'ta nüfusun azalmasının başlıca etkenleri idari değişiklikler, göç ve düşük doğurganlık düzeyleridir.

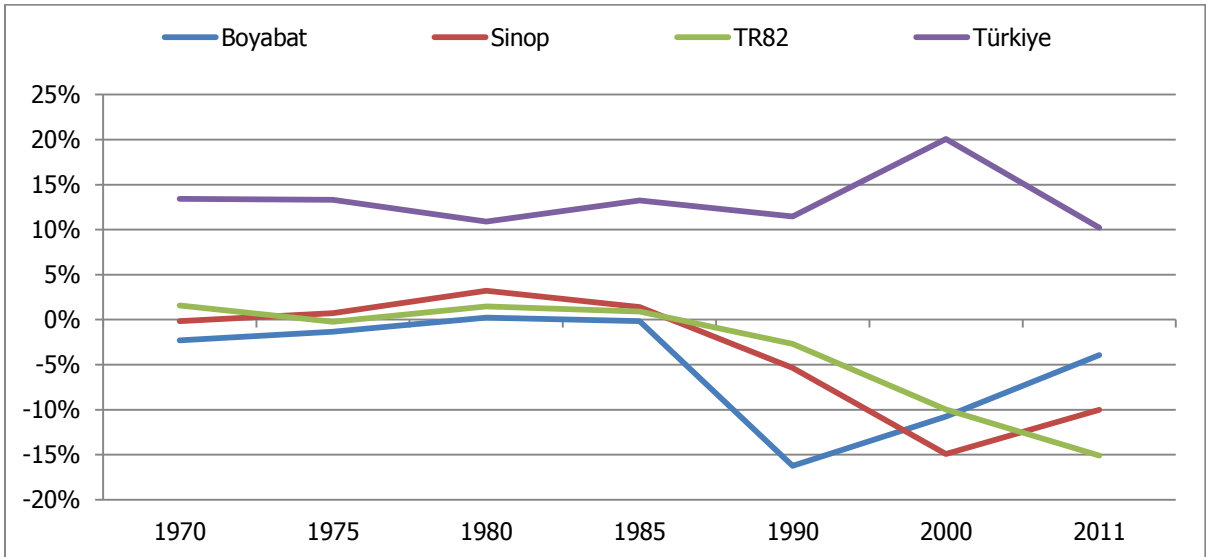
Tablo-3: 1965-2011 Yılları Arası Bölge Nüfusu, 2011

	Boyabat	Sinop	TR82	Türkiye
1965 Nüfus Sayımı	62.710	266.069	958.413	31.391.421
1970 Nüfus Sayımı	61.270	265.655	973.623	35.605.176
1975 Nüfus Sayımı	60.441	267.605	971.316	40.347.719
1980 Nüfus Sayımı	60.575	276.242	985.624	44.736.957
1985 Nüfus Sayımı	60.470	280.140	994.457	50.664.458
1990 Nüfus Sayımı	50.648	265.153	967.893	56.473.035
2000 Nüfus Sayımı	45.193	225.574	871.405	67.803.927
2011 ADNKS	43.416	203.027	739.997	74.724.269

Kaynak: TÜİK, Genel Nüfus Sayımları ve Adrese Dayalı Nüfus Kayıt Sistemi (Erişim Tarihi: 09.04.2012)

Boyabat'taki nüfus değişim trendi 1985'e kadar Sinop ve TR82 Bölgesiyle görece uyumlu bir şekilde değişmektedir. 1985'ten sonra Boyabat'ta nüfusun azalma hızı artmıştır ve 1990'lardan itibaren yeniden artma eğilimine girmiştir. Bu anlamda, 1985 ve sonrası için, Boyabat'ın TR82 Bölgesini demografik olarak temsil etmediği söylenebilir. Bu uyumsuzluk Grafik-1 yardımıyla görülebilir.

Grafik-1: Bölgede Nüfus Artış Hızının Değişimi



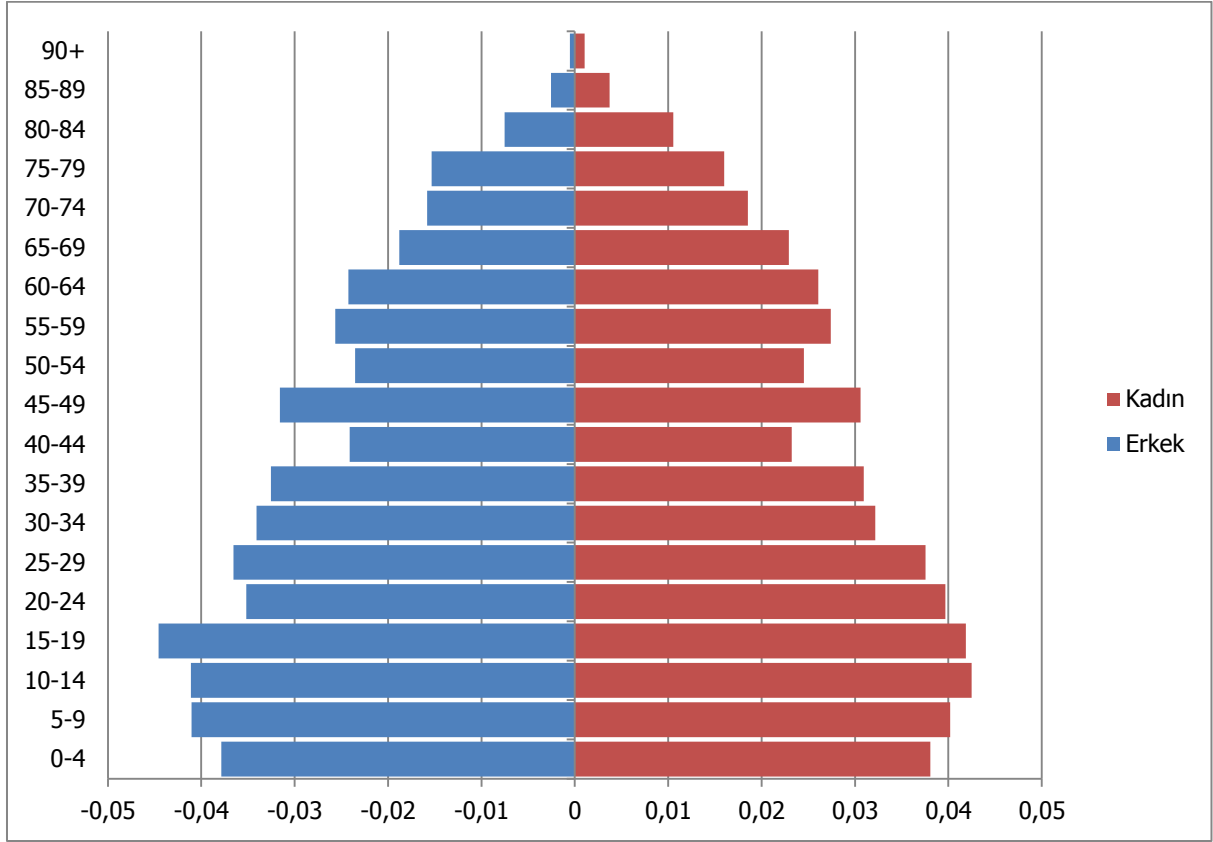
Kaynak: TÜİK, Genel Nüfus Sayımları ve Adrese Dayalı Nüfus Kayıt Sistemi (Erişim Tarihi: 09.04.2012)

* TÜİK verileri kullanılarak tarafımızca çizilmiştir.

Boyabat'ta beşerli yaş grubuna göre nüfus piramidi Grafik-2 ile gösterilmiştir. Türkiye ortalamasına yakın bir şekilde, 10-14 yaş grubundan itibaren piramidin giderek daralan alt kısmından bölgede doğurganlığın azaldığı anlaşılabilir. Ayrıca 20-24 yaş grubundaki erkeklerin kadınlardan az

görünmesinin sebebi bu yaş grubundaki erkeklerin çalışma amaçlı bölge dışına göç ettiği şeklinde yorumlanabilir.

Grafik-2: Boyabat'ın Nüfus Piramidi, 2011



Kaynak: TÜİK, Adrese Dayalı Nüfus Kayıt Sistemi (Erişim Tarihi: 09.04.2012).

* TÜİK verileri kullanılarak tarafımızca çizilmiştir.

Nüfus bağımlılıkları, genç ve yaşlı bağımlılığı olmak üzere ikiye ayrılır. Genç bağımlılığı ve yaşlı bağımlılığı sırasıyla 0-14 yaş aralığındaki nüfusun ve 65 ve üstündeki yaş grubunda bulunan nüfusun, 15-64 yaş aralığındaki çalışma çağındaki nüfusa oranlanmasıyla hesaplanır. Boyabat'ta genç bağımlılığı Sinop ve TR82 bölgesinden ciddi ölçüde fazlayken Türkiye ortalamasına yakındır. Bu fark esasen Boyabat'ta genç nüfusunun çok olduğunu işaret etmektedir. Yaşlı bağımlılığı ise Sinop ve TR82 değerlerinin altında görünse de bölge ortalamasına yakındır. (Bkz. Tablo-4).

Tablo-4: Bölgede Bağımlılık Oranları, 2011

	Genç Bağımlılık Oranı (0-14 Yaş/15-64 Yaş)	Yaşlı Bağımlılık Oranı (65+/15-64 Yaş Yaş)	Toplam Bağımlılık Oranı (0-14 Yaş + 65+ Yaş)
Boyabat	38,5	21,3	59,8
Sinop	30,2	24,7	54,9
TR82	29,7	23,5	53,2
Türkiye	37,5	10,9	48,4

Kaynak: TÜİK, Adrese Dayalı Nüfus Kayıt Sistemi (Erişim Tarihi: 09.04.2012).

2.2. Göç

Göç, insanların belirli bir zaman boyutu içinde belirli bir yerleşim alanından başka bir yerleşim alanına geçişidir (İçduygu ve Ünalın, 1998). Buna göre 2011 yılında TR82 bölgesinde net göç (bölgeye gelenler – bölgeden gidenler) -4.777 kişi olarak gerçekleşirken net göç hızı binde 6 olarak hesaplanmıştır. Sinop içinse bu değerler sırasıyla, -580 kişi ve binde -2,85 olarak hesaplanmıştır (Bkz. Tablo-5).

Tablo-5: Bölgenin Aldığı ve Verdiği Göç, Net Göç ve Net Göç Hızı, 2011

	ADNKS 2011 Nüfusu	Aldığı Göç	Verdiği Göç	Net Göç	Net Göç Hızı ‰
Sinop	203.027	10.038	10.618	-580	-2,85
TR82	739.997	34.323	39.100	-4.777	-6
Türkiye	74.724.269	2.246.828	2.246.828	0	0

Kaynak: TÜİK, Adrese Dayalı Nüfus Kayıt Sistemi (Erişim Tarihi: 10.04.2012).

Üç büyük şehirde (İstanbul, Ankara ve İzmir) Sinoplu varlığı şaşırtıcı düzeylere ulaşmaktadır (Bkz. Tablo-6). 2011 yılı itibariyle İstanbul'un toplam nüfusu 13.483.052'dir. İstanbul nüfusunun 361.238'lik kısmı Sinop, 1.063.529'luk kesimi ise TR82 doğumlu olan kişilerden oluşmaktadır. Türkiye'de yoğun iç göçün başlangıç tarihi olan 1950'lerden bu yana İstanbul'a göç eden Kastamonulu, Çankırlılı ve Sinoplular bugün İstanbul nüfusunun yaklaşık %8'ini oluşturmaktadır.

Tablo-6: Üç Büyük Şehirde Sinoplu ve TR82'li Nüfusu Varlığı

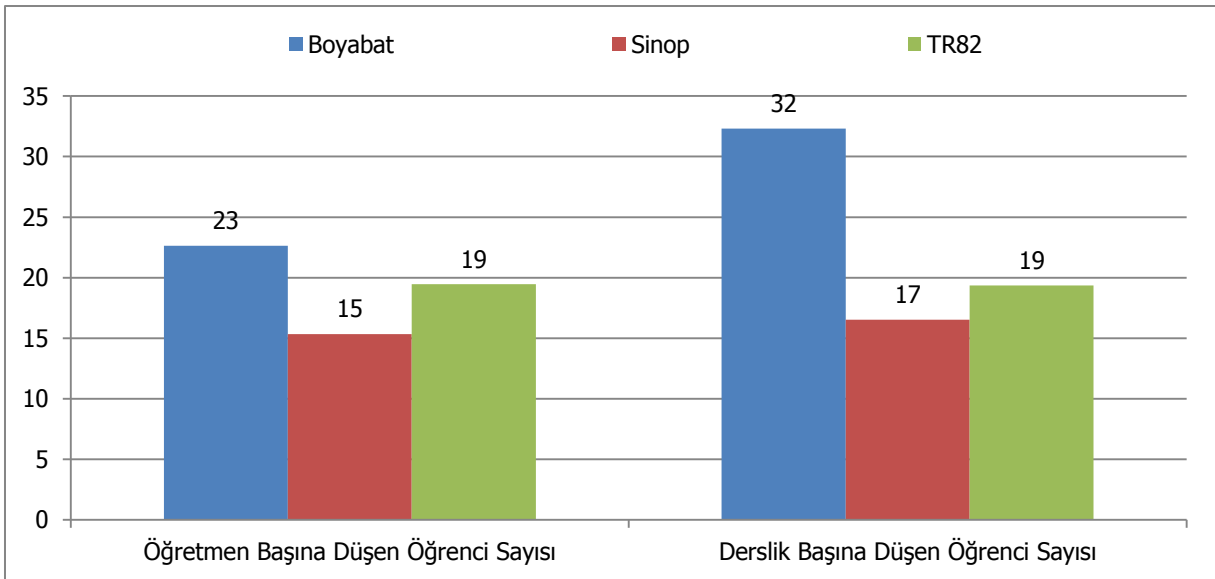
	İstanbul	Ankara	İzmir
Sinop	361.238	22.707	7.152
TR82	1.063.529	299.358	21.067

Kaynak: TÜİK, Adrese Dayalı Nüfus Kayıt Sistemi (Erişim Tarihi: 01.10.2012).

2.3. Eğitim

Boyabat'ta 2010-2011 dönemi için okulöncesi seviyede öğretmen ve derslik başına düşen öğrenci sayıları Grafik-3 ile gösterilmiştir. Grafikten anlaşılacağı üzere, Boyabat'ta öğretmen ve derslik başına düşen okulöncesi öğrenci sayısı Sinop ve TR82 ortalamasından yüksektir.

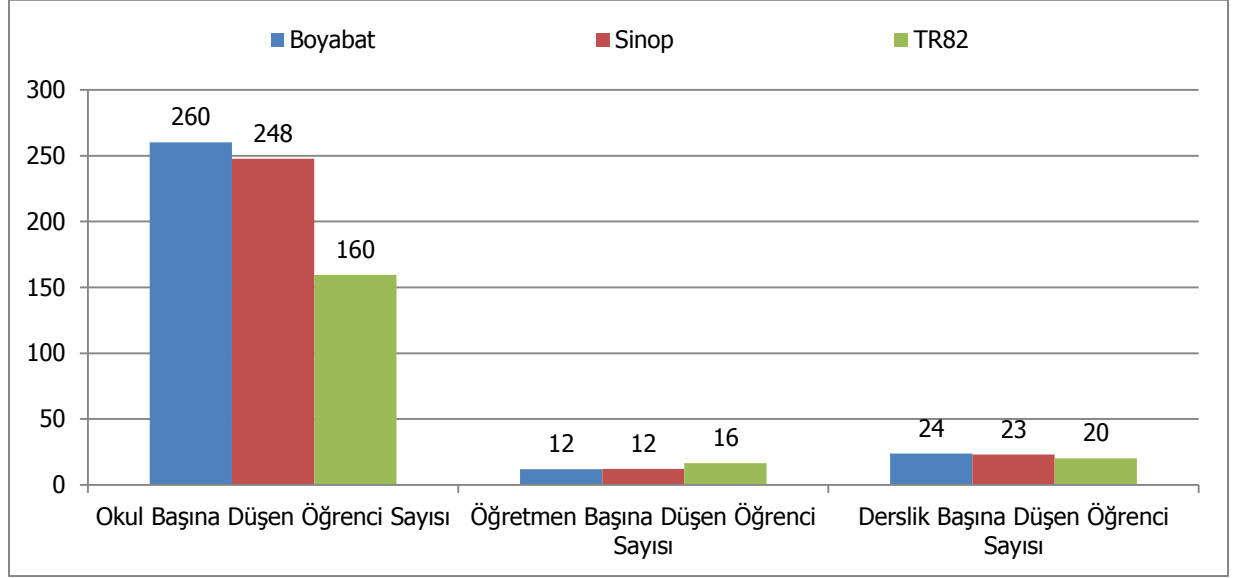
Grafik-3: Okulöncesi Seviyede Öğretmen ve Derslik Başına Öğrenci Sayıları, 2010-2011



Kaynak: TR82 Bölgesi İl Millî Eğitim Müdürlükleri

Boyabat'ta 2010-2011 dönemi için İlköğretim seviyesinde okul, öğretmen ve derslik başına düşen öğrenci sayıları Grafik-4 ile gösterilmiştir. Grafiğe göre, Boyabat'ta okul başına düşen ilköğretim öğrenci sayısı Sinop ve TR82 ortalamasından yüksektir. Boyabat'ta öğretmen başına düşen ilköğretim öğrenci sayısı ise Sinop ortalamasına eşitken TR82 ortalamasının altındadır. Boyabat'ta derslik başına düşen öğrenci sayısı Sinop ve TR82 ortalamasından fazladır.

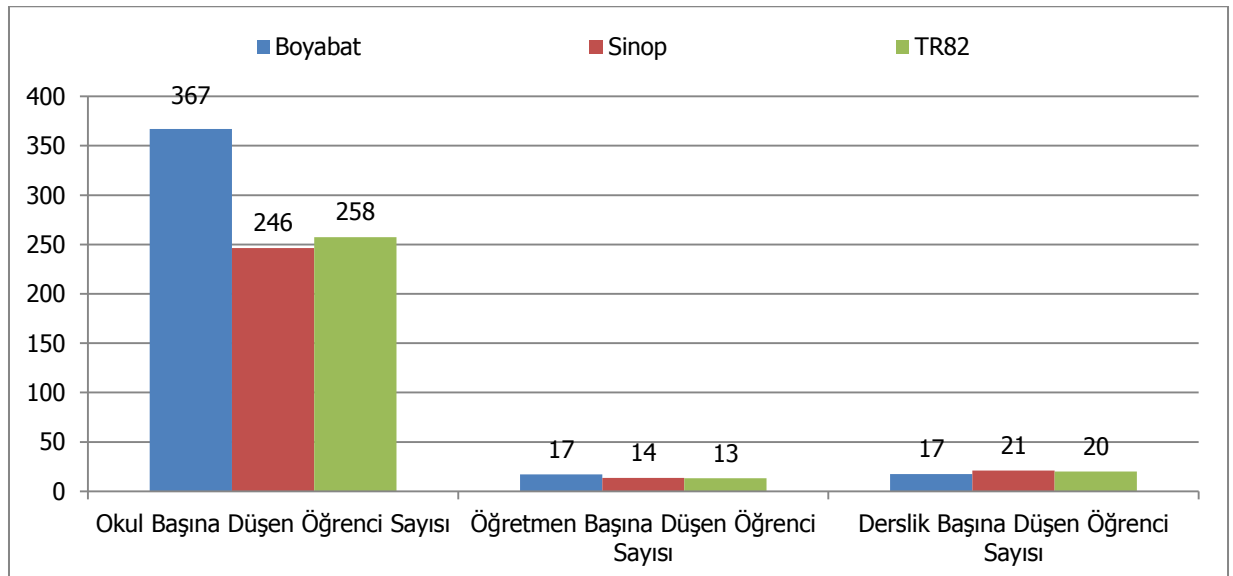
Grafik-4: İlköğretim Seviyesinde Okul, Öğretmen ve Derslik Başına Öğrenci Sayıları, 2010-2011



Kaynak: TR82 Bölgesi İl Millî Eğitim Müdürlükleri

Boyabat'ta 2010-2011 dönemi için ortaöğretim seviyesinde okul, öğretmen ve derslik başına düşen öğrenci sayıları Grafik-5 ile gösterilmiştir. Buna göre, Boyabat'ta okul başına düşen ortaöğretim öğrenci sayısı Sinop ve TR82 ortalamasından yüksektir. Boyabat'ta öğretmen başına düşen ortaöğretim öğrenci sayısı Sinop ve TR82 ortalamasından yüksekken, derslik başına düşen öğrenci sayısı Sinop ve TR82 ortalamasının altındadır.

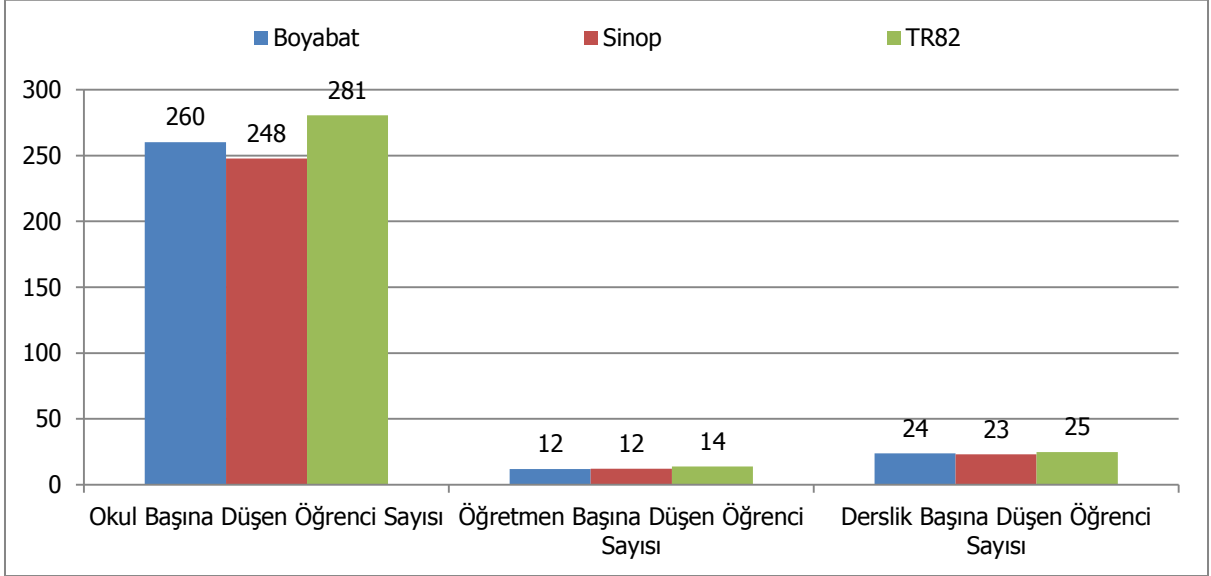
Grafik-5: Genel Ortaöğretim Seviyesinde Okul, Öğretmen ve Derslik Başına Öğrenci Sayıları, 2010-2011



Kaynak: TR82 Bölgesi İl Millî Eğitim Müdürlükleri

Boyabat'ta 2010-2011 dönemi için mesleki ve teknik ortaöğretim seviyesinde okul, öğretmen ve derslik başına düşen öğrenci sayıları Grafik-6 yardımıyla gösterilmiştir. Grafiğe göre, Boyabat'ta okul başına düşen mesleki ve teknik ortaöğretim öğrenci sayısı Sinop ortalamasından yüksekken, TR82 ortalamasının altındadır. Boyabat'ta öğretmen başına düşen mesleki ve teknik ortaöğretim öğrenci sayısı ve derslik başına düşen öğrenci sayısı ise Sinop ve TR82 ortalamasına hemen hemen eşittir.

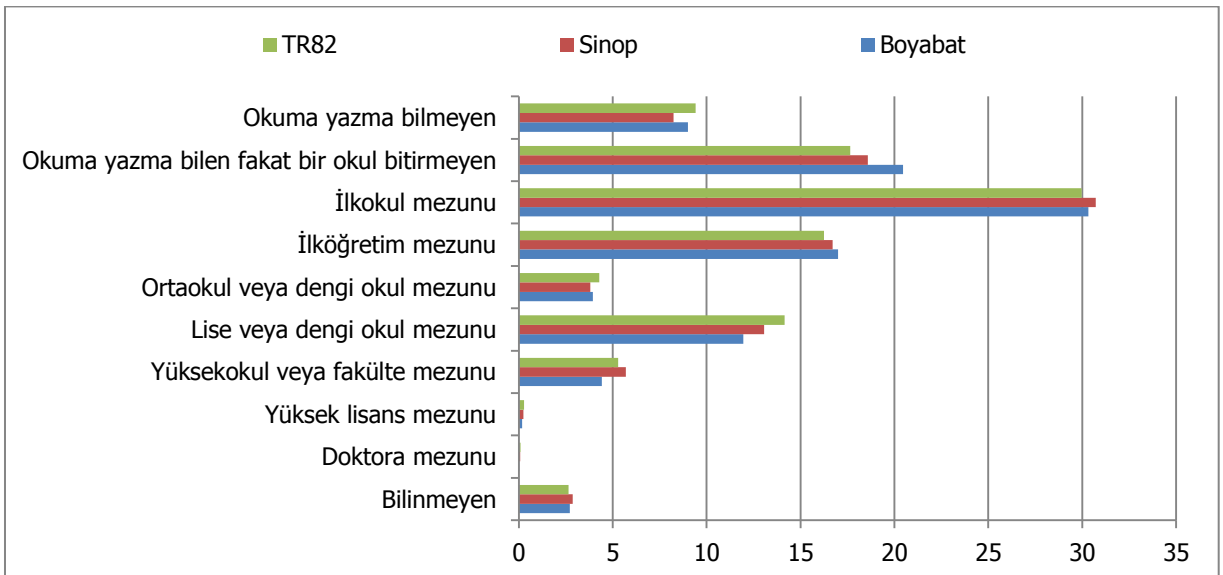
Grafik-6: Mesleki ve Teknik Ortaöğretim Seviyesinde Okul, Öğretmen ve Derslik Başına Öğrenci Sayıları, 2010-2011



Kaynak: TR82 Bölgesi İl Millî Eğitim Müdürlükleri

Bölgenin genel olarak eğitim durumuna bakıldığında Boyabat'ın eğitim yapısının, Sinop ve TR82'den çok farklılaşmadığı görülmektedir. Boyabat'ta farklı olarak, okuma yazma bilen fakat bir okulu bitirmeyen kişi sayısı Sinop ve TR82 ortalamasından daha yüksektir (Bkz. Grafik-7).

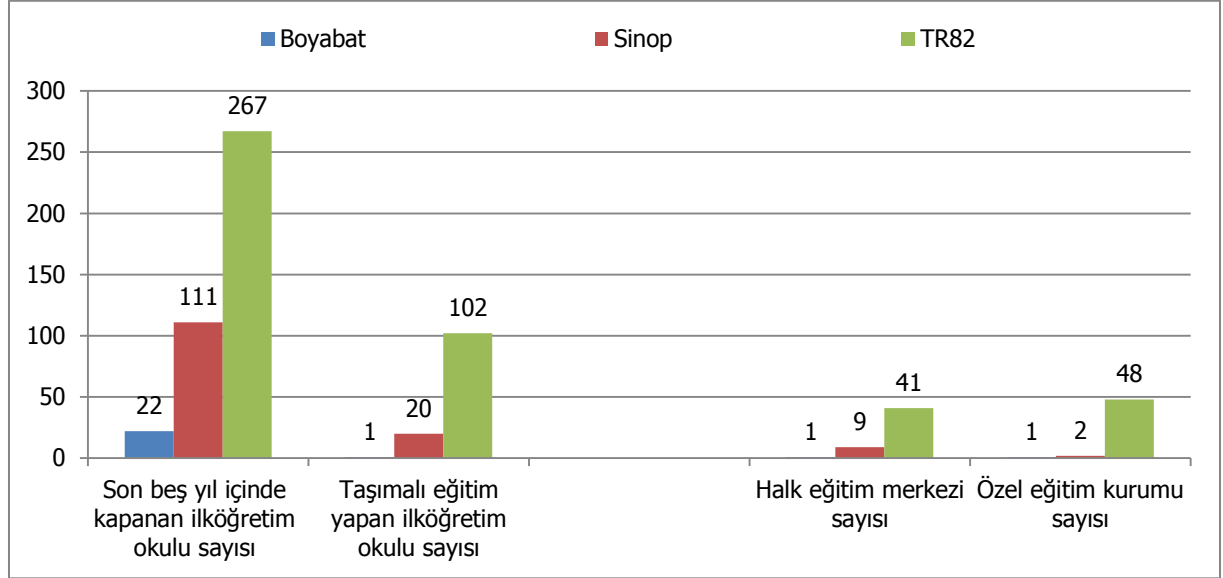
Grafik-7: Eğitim durumu 2010-2011 (% Olarak)



Kaynak: TÜİK Veritabanı (Erişim Tarihi: 10.04.2012).

Son beş yıl içinde kapanan, taşımali eğitim yapan okul sayıları, halk eğitim merkezi ve özel eğitim kurumları sayısı Grafik-8 ile gösterilmiştir. Boyabat'ta son beş yıl içinde 22 okul kapanmıştır. Ayrıca bölgede birer tane taşımali eğitim yapan ilköğretim okulu, halk eğitim merkezi ve özel eğitim kurumu bulunmaktadır.

Grafik-8: Son Beş Yıl İçinde Kapanan (2007 – 2011), Taşımali Eğitim Yapan Okul Sayıları, Halk Eğitim Merkezi ve Özel Eğitim Kurumları Sayısı



Kaynak: TR82 Bölgesi İl Millî Eğitim Müdürlükleri

Bölgede Üniversite varlığına ilişkin bilgiler Boyabat, Sinop ve TR82 için özetlenmiştir (Bkz. Tablo-7). Boyabat'ta Sinop Üniversitesi'ne bağlı Boyabat İktisadi ve İdari Bilimler Fakültesi ve Boyabat Meslek Yüksekokulu bulunmaktadır. Boyabat İktisadi ve İdari Bilimler Fakültesi'nde İktisat, İşletme, Maliye, Kamu Yönetimi bölümleri vardır. Boyabat Meslek Yüksekokulu'nda ise Tekstil, Giyim, Ayakkabı ve Deri, Mimarlık ve Şehir Planlama, İnşaat, Büro Hizmetleri ve Sekreterlik, Muhasebe ve Vergi, Mülkiyet Koruma ve Güvenlik bölümleri bulunmaktadır.

Boyabat İktisadi ve İdari Bilimler Fakültesi'nde 97 öğrenci ve 14 akademik personel, Boyabat Meslek Yüksekokulu'nda 397 öğrenci ve 9 akademik personel görev yapmaktadır.

Tablo-7: Bölgede Üniversitelere Ait Bilgiler, 2012

	Fakülte/Meslek Yüksek Okul/Yüksek Okul Sayısı	Akademik Personel Sayısı	Öğrenci Sayısı	Bölüm-Program Sayısı	Öğrenci Alınmayan Bölüm Program Sayısı
Boyabat	2	23	494	7	6
Sinop	12	290	4749	67	57
TR82	48	1113	25122	301	168

Kaynak: TR82 Bölgesi Üniversiteleri

2.4. Sağlık

Bölgede 2011 yılı itibarıyla hastane, yatak, hekim, hasta, yatak başına hasta, hekim başına hasta, toplum sağlığı merkezi ve eczane sayıları gösterilmiştir (Bkz. Tablo-8).

Tablo-8: Bölgede Sağlık Kuruluşları ve Uzman Personel Sayıları, 2011

		Boyabat	Sinop	TR82
Hastane Sayısı	Kamu	1	7	29
	Özel	0	0	4
	Toplam	1	7	33
Yatak Sayısı	Kamu	100	500	1.439
	Özel	0	0	243
	Toplam	100	500	2.043
Hekim Sayısı	Kamu	Uzman	96	319
		Pratisyen	125	304
		Toplam	221	623
	Özel	Uzman	0	84
		Pratisyen	3	20
		Toplam	3	104
Hasta Sayısı	Kamu	304.074	1.639.476	3.911.051
	Özel	-	0	557.900
	Toplam	304.074	1.639.476	4.468.951
Yatak Başına Hasta Sayısı		3.041	3.279	2.187
Hekim Başına Hasta Sayısı		7.602	7.319	6.147
Toplum Sağlığı Merkezi Sayısı		1	9	41
Bebek Ölüm Oranı (‰)		9	11,7	8,4
Eczane Sayısı		11	68	233

Kaynak: TR82 Bölgesi İl Sağlık Müdürlükleri

2.5. Spor

Boyabat'ta 5 spor tesisi faaliyet gösterirken toplam 675 lisanslı sporcu bulunmaktadır. İlçede genel olarak futbol, badminton, güreş ve masa tenisi sporları yapılmaktadır.

Tablo-9: Spor Tesisi ve Toplam Lisanslı Sporcu Sayıları, 2011

	Spor Tesisi Sayısı	Toplam Lisanslı Sporcu Sayısı
Boyabat	5	675
Sinop	18	10.727
TR82	83	28.669

Kaynak: Gençlik Hizmetleri ve Spor İl Müdürlükleri, İlçe Anketleri

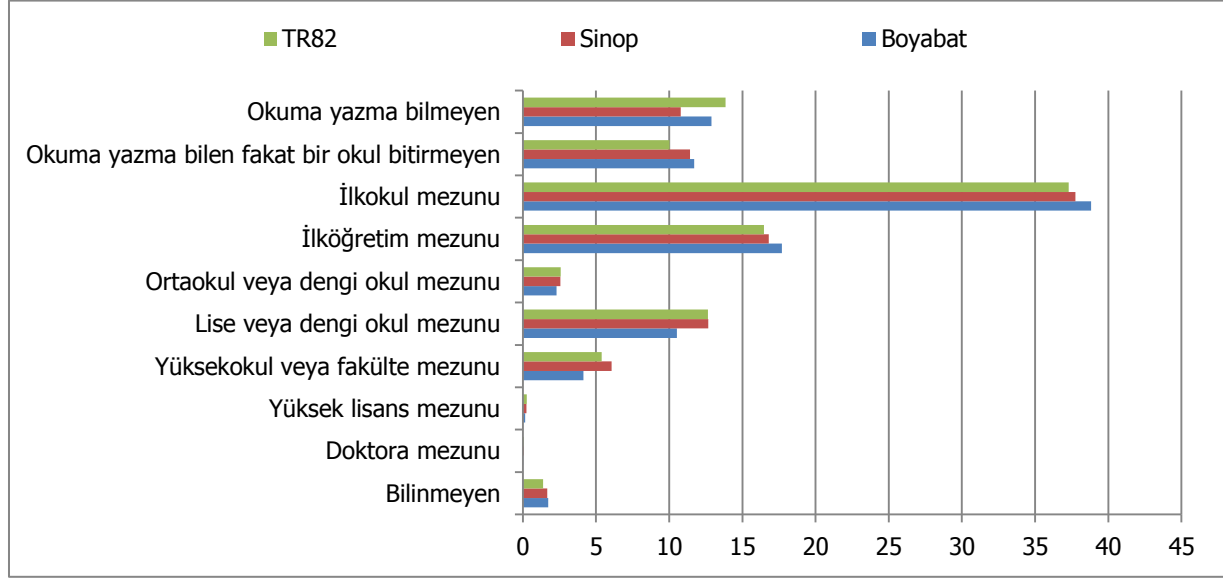
2.6. Toplumsal Cinsiyet ve Kadın

Cinsiyet oranı, bir toplumdaki toplam erkek sayısının toplam kadın sayısına olan oranıdır. Cinsiyet oranı, Dünya'da ve Türkiye'de ortalama olarak 100 kadına 105 erkek gelecek şekilde dengelenmektedir. Boyabat'ta ise ortalama olarak 100 kadına 97 erkek düşmektedir ve bu değer Türkiye ortalamasının oldukça altındadır. Erkek sayısındaki azlığın temel belirleyicisi yine çalışma amaçlı bölge dışına göçtür.

Biyolojik cinsiyet kavramından ayrılan toplumsal cinsiyet, farklı zamanlarda farklı cinsiyetlere biçilen toplumsal (sosyal ve ekonomik) rollerle ilgilidir. Kadının statüsü, eğitimi, toplumsal hayata katılımı, istihdamı öne çıkan toplumsal cinsiyet göstergeleridir.

Eğitim açısından cinsiyet değerlendirildiğinde, bölgede ilköğretim düzeyi hariç her eğitim düzeyi için kadın ortalaması, erkek ortalamasından daha düşüktür dolayısıyla bölgede kadın eğitim oranının yetersiz olduğu göze çarpmaktadır. Boyabat, Sinop ve TR82 ortalamasıyla karşılaştırıldığı zaman, kadın eğitiminin ilköğretim seviyesine kadar yüksek olduğu, diğer eğitim kademelerinde ise ortalamanın altında kaldığı anlaşılmaktadır.

Grafik-9: Toplumsal Cinsiyet ve Kadın 15 Yaş Üzeri Eğitim Durumu, 2010



Kaynak: TÜİK Veritabanı (Erişim Tarihi: 10.04.2012).

2.7. Kültür

Boyabat'ta faaliyet gösteren müze yoktur fakat Boyabat'ın en hâkim tepesinde, Kalebağı mevkiinde konumlanmış Boyabat Kalesi, tüm ihtişamıyla başlı başına bir açık hava müzesidir. Bölgede 19.874 kitaplı bir kütüphane bulunmaktadır. Bölgede her yıl ekim ayında Boyabat Panayırı, mayıs ayındaysa Hıdırellez Şenlikleri yapılmaktadır. Panayır ve şenlik kapsamında düzenlenen konserlere ve etkinliklere bölge içinden ve bölge dışından çok sayıda kişi katılmaktadır. Boyabat'ta 200 kişilik Boyabat Endüstri Meslek Lisesi, 100 kişilik Boyabat İmam Hatip Lisesi ve 73 kişilik Boyabat Ticaret ve Sanayi Odası toplantı salonları vardır.

Tablo-10: Bölgede Kültürel Göstergeler, 2011

	Düzenli Yapılan Etkinlik Sayısı	Kütüphane Sayısı	Müze Sayısı	Toplantı Salonu Sayısı	Maksimum Toplantı Salonu Kapasitesi	Toplam Toplantı Salonu Kapasitesi
Boyabat	2	1	-	3	200	373

Kaynak: İlçe Anketleri

2.8. Sivil Toplum Kuruluşları

2.8.1. Dernekler

Bölgede faaliyet gösteren 54 derneğin 2.933 erkek, 40 kadın üyesi vardır. Kadın üye sayısı, hem Sinop hem de TR82 ortalamasının çok altındadır. Kadınların derneklere katılımı, Sinop ve TR82’de olduğu gibi Boyabat’ta da gelişmemiştir.

Tablo-11: Bölgede Dernek ve Üye Sayıları, 2010

	Dernek Sayısı	Üye Sayısı				
		Toplam	Erkek	Kadın	Erkek (%)	Kadın (%)
Boyabat	52	2.481	2.392	89	96,4	3,6
Sinop	315	15.327	13.314	2.013	86,9	13,1
TR82	1.229	62.477	55.929	6.548	90	10

Kaynak: T.C. İçişleri Bakanlığı, Dernekler Dairesi Başkanlığı

Bölgede faaliyet alanlarına göre derneklerin oranları gösterilmiştir. (Bkz. Tablo-12). Boyabat’ta öne çıkan dernek türleri toplumsal hayatla ilgili, hayır işleri ve yardımlaşmayla ilgili, dini temelli, kültür ve kalkınma ile alakalı derneklerdir.

Tablo-12: Faaliyet Alanına ve Türüne Göre Dernek Sayıları, 2010

	Boyabat (%)	Sinop (%)	TR82 (%)
Toplumsal Hayat	17,3	13,3	22,0
Hayır İşleri ve Yardımlaşma	28,8	21,3	21,2
Dini Temelli Dernekler	23,1	25,1	19,4
Spor	1,9	1,3	4,5
Mesleki Dayanışma ve Eğitim	7,7	7,9	7,9
Kültür	11,5	7,6	9,0
Kalkınma	7,7	7,9	3,1
Sağlık	0,0	3,5	3,4
Dostluk	0,0	0,6	1,2
Sosyal	0,0	3,8	1,7
İmar	1,9	3,2	2,6
Gençlik	0,0	1,6	1,5
Çevre	0,0	0,0	1,0
Sivil Haklar	0,0	1,9	1,1
Diğer	0,0	0,3	0,2
Kadın Dernekleri	0,0	0,0	0,0
Öğrenci	0,0	0,6	0,3
Uluslararası Etkinlikler	0,0	0,0	0,0

Kaynak: T.C. İçişleri Bakanlığı, Dernekler Dairesi Başkanlığı

2.8.2. Vakıflar

Boyabat'ta, Sinop ve TR82'nin aksine vakıf faaliyetleri gelişmemiştir. İlçede bulunan tek vakıf, sosyal yardım vakfidir.

Tablo-13: Bölgede Kuruluş Amacına Göre Vakıflar, 2011

Kurum Amacı*	Boyabat	Sinop	TR82
Bilim-Teknoloji	0	1	1
Dini-Dini Eğitim	0	0	8
Eğitim	0	1	11
Kültür	0	0	5
Sağlık	0	0	3
Sosyal Hizmet	0	0	3
Sosyal Yardım	1	9	43
Sosyal, Tarihi ve Kültürel	0	0	3
Spor	0	0	2
Yöresel Kalkınma	0	2	4
Çevre	0	0	2
Toplam	1	12	62

*Birden fazla kuruluş amacı olan vakıflar tabloda mükerrer gösterilmiştir.
Kaynak: Vakıflar Genel Müdürlüğü

2.9. İstihdam ve Sosyal Güvenlik

2.9.1. İstihdam

Bölgeye ait işyeri ve istihdam verileri aşağıda gösterilmiştir (Bkz. Tablo-14). Tabloya göre Boyabat'ta 1-9 işçi çalıştıran işyeri sayısı ve istihdam sayısı sırasıyla 79 ve 196'dır. 10 ve üstü işçi çalıştıran işyeri sayısı ve istihdam sayısı yine sırasıyla 57 ve 1.602'dir. Buradan Boyabat'ta KOBİ varlığının büyüklüğü anlaşılabilir.

Tablo-14: Bölgede İşyeri ve İstihdam Verileri, 2012

		Boyabat	Sinop	TR82
1-9 İşçi Çalıştıran İşyeri	İşyeri Sayısı	79	818	2.552
	İstihdam	196	2.104	6.106
10 ve Üzeri İşçi Çalıştıran İşyeri	İşyeri Sayısı	57	283	1.156
	İstihdam	1.602	10.821	41.348
Toplam	İşyeri Sayısı	136	1.101	3.708
	İstihdam	1.798	12.925	47.454

Kaynak: Kastamonu, Çankırı ve Sinop Çalışma ve İş Kurumu Müdürlükleri

2.9.2. Sosyal Güvenlik

Bölgeye ait sosyal güvenlik istatistikleri aşağıda gösterilmiştir. Sosyal Güvenlik Kurumu'ndan temin edilen veriler Boyabat'ı tamamen yansıtamamaktadır. (Bkz. Tablo-15) Tabloya göre Boyabat'ta SGK kapsamında 3.979 aktif çalışan varken birden fazla işçi çalıştıran iş yeri sayısı 670'dir.

Tablo-15: Bölgede Sosyal Güvenlik İstatistikleri, 2011

	SGK Kapsamında Aktif Çalışan Sayısı	Toplam Sosyal Güvenlik Kapsamı (Yeşil Kartlılar Hariç)	2022 Sayılı Kanun ³ Kapsamında Olanlar	Yeşil Kart Sahipleri	1+ işçi Çalıştıran İşyeri Sayısı
Boyabat	3.979	-	-	-	670
Sinop	22.750	167.414	9.213	19.429	3.389
TR82	142.428	477.039	29.907	63.051	11.668

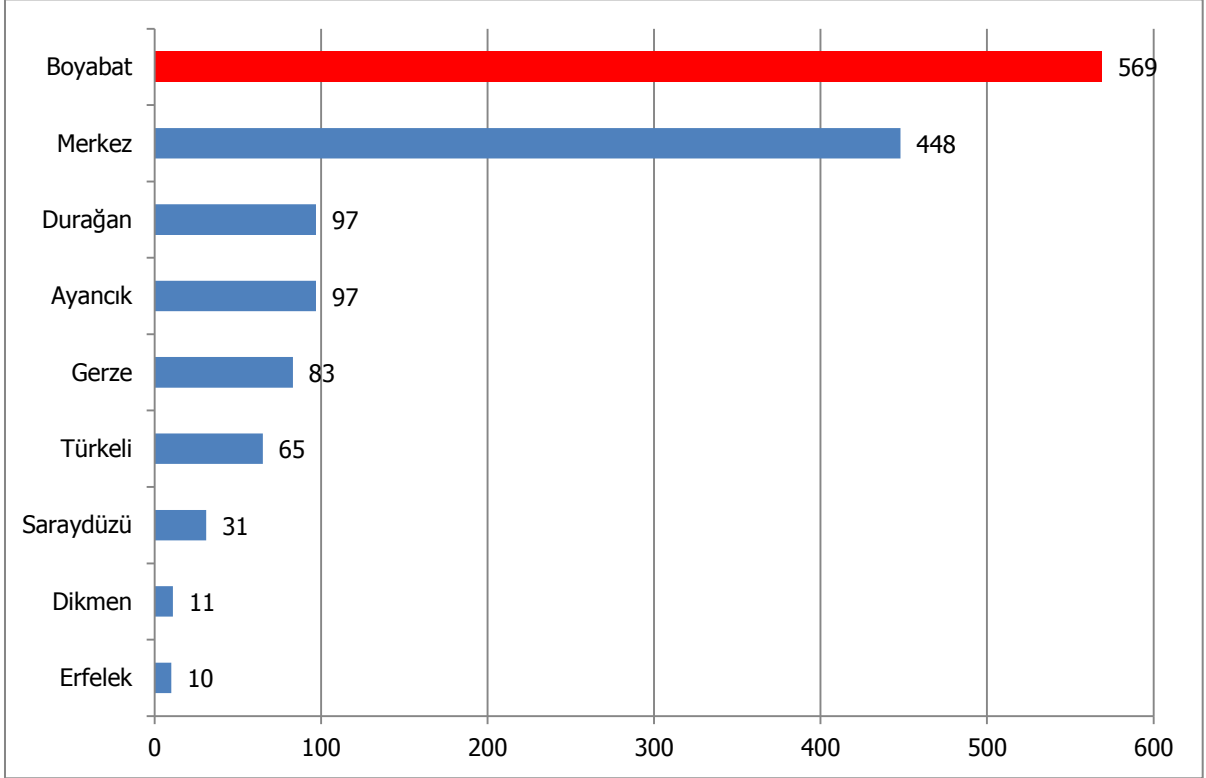
Kaynak: Sosyal Güvenlik Kurumu İl Müdürlükleri, 2012

³ 2022 Sayılı, 65 yaşını doldurmuş, muhtaç, güçsüz ve kimsesiz Türk vatandaşlarına aylık bağlanması hakkında kanun.

3. Ekonomik Yapı

Sinop'ta iktisadi işletmelerin ilçelere göre dağılımı 2012 yılı için gösterilmiştir (Bkz. Grafik-10). İlçelerdeki işletme sayılarından yola çıkarak Sinop ilinde bölgelerarası gelişmişlik düzeyleri anlaşılabilir. Buna göre en çok işletme Boyabat'tayken, en çok işletmenin olduğu diğer ilçeler sırasıyla; Sinop Merkez, Durağan, Ayancık, Gerze ve Türkeli'dir. Sinop'un en büyük ilçesi olan Boyabat'ta toplam 569 işletme bulunmaktadır.

Grafik-10: İşletmelerin İlçelere Göre Dağılımı, 2012



Kaynak: Sinop, İnebolu, Taşköprü, Boyabat TSO

Şirket türleri genel olarak; şahıs şirketleri, sermaye şirketleri, kooperatifler ve diğer şirketler şeklinde sınıflandırılabilir. Bölgedeki şirket türleri incelendiğinde, Boyabat'ta 270 şahıs, 212 sermaye, 72 kooperatif şirketi mevcut olduğu anlaşılmaktadır (Bkz. Tablo-16).

Tablo-16: Bölgedeki Şirket Türleri, 2012

	Şahıs Şirketi	Sermaye Şirketi	Kooperatif	Diğer
Boyabat	270	212	72	1
Sinop	545	726	122	1
TR82	2.565	3.193	601	18

Kaynak: Çankırı, Kastamonu, İnebolu, Taşköprü, Tosya, Sinop, Boyabat TSO

Bölgede esnaf faaliyet alanlarının dağılımına bakılınca imalat ve tamiratla ilgili meslek kolları öne çıkmaktadır (Bkz. Tablo-17). Boyabat'taki esnafın %5,3'ü hizmetle ilgili, yine %5,3'ü imalat ve tamiratla ilgili meslek kollarında çalışmaktadır.

Tablo-17: Bölgedeki Esnaf Faaliyet Alanlarının Dağılımı, 2012

	Bilinmeyen	Hizmetle İlgili Meslek Kolları	İmalat ve Tamiratla İlgili Meslek Kolları
Boyabat (%)	1,4	5,3	5,3
Sinop(%)	9,9	27,3	25,6
TR82*	212	18.643	9.698

Kaynak: Gümrük ve Ticaret Bakanlığı, Esnaf ve Sanatkârlar Odasına Kayıtlı İşletmeler

2012 yılı için Boyabat'ta işletmelerin NACE sınıflandırmasına göre faaliyet alanları, Tablo-18 ile gösterilmiştir. Tabloya göre Boyabat'ta öne çıkan faaliyet alanları spesifik olarak; perakende ticaret, bina inşaatı, mineral ürünlerin imalatı, toptan ticaret, bitkisel ve hayvansal üretim, gıda ürünlerinin imalatı, finansal hizmetler, madencilik ve taşocakçılığıdır.

Tablo-18: Boyabat'ta İşletmelerin Nace Sınıflandırmasına Göre Faaliyet Alanları, 2012

Nace Faaliyet Adı	Nace Kodu (2'li)	İşletme Sayısı
Perakende ticaret (Motorlu taşıtlar ve motosikletler hariç)	47	135
Bina inşaatı	41	82
Diğer metalik olmayan mineral ürünlerin imalatı	23	60
Toptan ticaret (motorlu taşıtlar ve motosikletler hariç)	46	49
Bitkisel ve hayvansal üretim ile avcılık ve ilgili hizmet faaliyetleri	1	27
Gıda ürünlerinin imalatı	10	25
Finansal hizmetler ve sigorta faaliyetleri için yardımcı faaliyetler	66	24
Diğer madencilik ve taş ocaklığı	8	23
Toptan ve perakende ticaret ve motorlu taşıtlar ve motosikletlerin onarımı	45	20
Ağaç, ağaç ürünleri ve mantar ürünleri imalatı (mobilya hariç)	16	13
Seyahat acentesi, tur operatörü ve diğer rezervasyon hizmetleri	79	13
Kara taşımacılığı ve boru hattı taşımacılığı	49	11
Mimarlık ve mühendislik faaliyetleri; teknik muayene ve analiz	71	11
Mobilya imalatı	31	10
Özel inşaat faaliyetleri	43	8
Sigorta ve emeklilik fonları hariç finansal hizmet faaliyetleri	64	6
Giyim eşyalarının imalatı	14	4
Posta ve kurye faaliyetleri	53	4
Hukuki ve muhasebe faaliyetleri	69	4
Eğitim	85	4
Deri ve ilgili ürünlerin imalatı	15	3
Kayıtlı medyanın basılması ve çoğaltılması	18	3
Kauçuk ve plastik ürünlerin imalatı	22	3
Taşımacılık için depolama ve destekleyici faaliyetler	52	3
Gayrimenkul faaliyetleri	68	3
İnsan sağlığı hizmetleri	86	3
Konaklama	55	2
Yiyecek ve içecek hizmeti faaliyetleri	56	2
Güvenlik ve soruşturma faaliyetleri	80	2
Bilgisayarların ve kişisel ve ev eşyalarının onarımı	95	2
Ormancılık ve tomrukçuluk	2	1
Metal cevheri madenciliği	7	1
Tekstil ürünlerinin imalatı	13	1
Kimyasalların ve kimyasal ürünlerin imalatı	20	1
Makine ve teçhizat hariç, fabrikasyon metal ürünleri imalatı	25	1
Makine ve donanımların kurulumu ve onarımı	33	1
Sinema ve televizyon yapımıcılığı, ses kaydı ve müzik yayımlama faaliyetleri	59	1
Programcılık ve yayıncılık faaliyetleri	60	1
Telekomünikasyon	61	1
Kiralama ve leasing faaliyetleri	77	1

Kaynak: Boyabat TSO

3.1. Tarım ve Hayvancılık

3.1.1. Tarımsal Yapı ve Alan

Boyabat, 165.742 dekar tarım alanı ile Sinop tarım alanının %17,9'unu karşılamakta olup Sinop'taki ilçeler arasında 1. sırayı almaktadır (Bkz. Tablo-19). Ekilen tarım alanı, nadas alanı, sebze bahçeleri alanı ve meyve alanı toplam tarımsal alan verileri ile paralellik göstermekte ve Sinop içerisindeki payı %7 ile %46,6 arasında değişmektedir. Boyabat'ın TR82 Düzey 2 Bölgesindeki payı irdelendiğinde sebze bahçeleri alanı %11,3 olup; en yüksek payı aldığı görülmektedir.

Tablo-19: Boyabat, Sinop ve TR82'de Tarım Alanları, 2010 (Dekar olarak)

	Toplam Alan	Ekilen tarla alanı	Nadas alanı	Sebze bahçeleri alanı	Meyve bahçeleri alanı
Boyabat	165.742	119.858	29.800	14.121	1.963
Sinop	923.770	573.962	291.261	30.455	28.092
TR82	4.529.330	3.022.209	1.230.123	124.602	152.396
Boyabat/Sinop*	17,9	20,9	10,2	46,4	7,0
Boyabat/TR82*	3,7	4,0	2,4	11,3	1,3

* Tarımsal alanın yüzdesi olarak.

Kaynak: TÜİK Veritabanı (Erişim Tarihi: 10.04.2012)

Boyabat, toplam 1.082 adet traktör ile Sinop traktör varlığının %23,5'ine, TR82'deki toplam traktörün %3'üne sahiptir. Sinop traktör varlığı ise TR82 Bölgesinin %14'ünü oluşturmaktadır. Traktör başına tarım alanı Boyabat'ta 111 dekadır. Boyabat ve Sinop'taki traktör varlığı TR82 Bölgesi ile kıyaslanınca, Boyabat ve Sinop'ta bir traktöre daha fazla tarım alanı düştüğü görülmektedir (Bkz. Tablo-20).

Tablo-20: Traktör Sayısı ve Traktör Başına Ekilen Tarla Alanı, 2010

	Traktör Sayısı (Adet)	Traktör Başına Tarla Alanı (Dekar)
Boyabat	1.082	111
Sinop	4.593	124
TR82	32.836	92

Kaynak: TÜİK Veritabanı (Erişim Tarihi: 10.04.2012)

3.1.2. Bitkisel Üretim

3.1.2.1. Tarla Ürünleri

Boyabat, tarla bitkileri üretimi açısından değerlendirildiğinde baklagiller, endüstriyel bitkiler, tahıllar ve yem bitkilerinin ekilen alan ve üretim miktarları bakımından Sinop'ta özel bir yere sahip olduğu görülmektedir. Özellikle Sinop İli içerisinde endüstriyel bitkilerin büyük bir kısmı Boyabat'ta ekilmekte ve üretilmektedir. Sinop ölçeğinde değerlendirildiğinde, tahıl grubunun ise yaklaşık yüzde 25'i Boyabat'ta üretilmektedir (Bkz. Tablo-21).

Tablo-21: Bölgede Ürün Türlerine Göre Ekilen Alan ve Üretim Miktarları, 2010

	Boyabat		Sinop		TR82		Boyabat/Sinop*		Boyabat/TR82*	
	Ekilen Alan (Dekar)	Üretim (Ton)	Ekilen Alan (Dekar)	Üretim (Ton)	Ekilen Alan (Dekar)	Üretim (Ton)	Ekilen Alan	Üretim	Ekilen Alan	Üretim
Baklagiller	3.565	1.213	27.834	3.736	105.655	13.121	12,8	32,5	3,4	9,2
Endüstriyel Bitkiler	1.229	6.164	1.930	9.296	88.671	365.922	63,7	66,3	1,4	1,7
Tahıllar	90.329	24.366	409.926	109.496	2.335.263	547.797	22,0	22,3	3,9	4,4
Yağlı Tohumlar	-	-	-	-	15.516	2.488	-	-	-	-
Yem Bitkileri	24.730	40.670	133.616	221.849	428.467	552.015	18,5	18,3	5,8	7,4
Yumru Bitkiler	5	20	656	1.118	48.637	59.134	0,8	1,8	0,0	0,0
Toplam	119.858	72.433	573.962	345.495	3.022.209	1.540.477	20,9	21,0	4,0	4,7

* Tarımsal alanın yüzdesi olarak

Kaynak: TÜİK Veritabanı (Erişim Tarihi: 10.04.2012)

İlçede üretilen tarımsal ürünlere detaylı bir şekilde bakıldığında; tahıllardan buğday, arpa ve çeltik, baklagillerden dane fiğ, endüstriyel bitkilerden şeker pancarı, yumru bitkilerden hayvan pancarı ve yem bitkilerinden yeşil ot fiğ ve silajlık mısır üretimi öne çıkmaktadır.

Tablo-22: İlçede Ürün Türlerine Göre Ekilen Alan ve Üretim Miktarları, 2010

Grup adı	Ürün adı	Ekilen alan(dekar)	Hasat edilen alan(dekar)	Üretim(ton)	Verim(kg/da)
Tahıllar	Çavdar	260	260	31	119
	Mısır (Dane)	235	235	66	281
	Çeltik	8.624	8.624	8.084	937
	Buğday (Durum)	36.396	36.396	8.226	226
	Buğday (Diğer)	20.286	20.286	3.691	182
	Arpa (Diğer)	24.528	24.528	4.268	174
Baklagiller	Nohut	25	25	3	120
	Fasulye (Kuru)	540	540	70	130
	Fiğ (Dane)	3.000	3.000	1.140	380
Endüstriyel Bitkiler	Şekerpancarı	1.229	1.229	6.164	5.015
Yumru Bitkiler	Hayvan Pancarı	5	5	20	4.000
Yem Bitkileri	Yonca (Yeşil Ot)	2.050	2.050	3.280	
	Korunga (Yeşil Ot)	500	500	500	
	Mısır (Hasıl)	3.200	3.200	4.960	1.550
	Fiğ (Yeşil Ot)	15.000	15.000	18.000	
	Mısır (Silajlık)	3.980	3.980	13.930	3.500

3.1.2.2. Sebze Ürünleri

2010 yılı sebze ürünleri üretimi incelendiğinde, Boyabat'ta çoğu sebzenin üretilebildiği dikkat çekmektedir. Domates, salatalık, karpuz, fasulye, patlıcan, sivri biber ve kavunun diğer sebzelere oranla daha çok üretildiği Tablo-23 ile görülmektedir. Sinop sebze üretim alanının %44,6'sının Boyabat'ta yer almasının mantıksal bir uzantısı olarak Sinop için Boyabat sebze üretimi yüzdeleri son derece yüksektir. Sinop'ta, özellikle taze barbunya fasulye, kavun, patlıcan, karpuz, soğan ve domates üretiminin büyük bir kısmının Boyabat'ta yapıldığı görülmektedir (Bkz. Tablo-23).

Tablo-23: İlçelere Göre Seçilmiş Sebze Ürünleri, 2010 (Aksi belirtilmedikçe ton olarak)

	Boyabat	Sinop	TR82	Boyabat/Sinop*	Boyabat/TR82*
Domates (Sofralık)	11.172	21.216	67.038	52,7	16,7
Hıyar (Sofralık)	7.282	17.786	28.174	40,9	25,8
Karpuz	2.912	4.736	10.499	61,5	27,7
Fasulye (Taze)	2.444	4.869	15.207	50,2	16,1
Patlıcan	1.457	2.179	4.096	66,9	35,6
Biber (Sivri)	1.185	2.730	6.712	43,4	17,7
Kavun	1.128	1.473	65.468	76,6	1,7
Pırasa	980	1.992	2817	49,2	34,8
Barbunya Fasulye (Taze)	975	1.132	3.998	86,1	24,4
Soğan (Taze)	937	1.572	2.621	59,6	35,7
Biber (Dolmalık)	880	2.250	3.688	39,1	23,9
Ispanak	750	1.644	3.445	45,6	21,8

* Tarımsal alanın yüzdesi olarak

Kaynak: TÜİK Veritabanı (Erişim Tarihi: 10.04.2012)

3.1.2.3. Meyve Ürünleri

Meyve ürün gruplarının çoğu Boyabat'ta üretilmektedir. Armut, Amasya Elması, ceviz, şeftali, kiraz erik ve ayva en çok üretilen meyvelerdir. Özellikle şeftali, ayva ve kızlık üretiminin bölge içindeki payı dikkat çekmektedir. (Bkz. Tablo-24).

Tablo-24: İlçelere Göre Seçilmiş Meyve Ürünleri, 2010 (Aksi belirtilmedikçe ton olarak)

	Boyabat	Sinop	TR82	Boyabat/Sinop*	Boyabat/TR82*
Armut	710	3065	9013	23,16	7,88
Elma (Amasya)	660	1283	13577	51,44	4,86
Ceviz	513	1976	7444	25,96	6,89
Şeftali (Diğer)	361	496	1648	72,78	21,91
Elma (Diğer)	305	1843	8557	16,55	3,56
Kiraz	301	1402	5979	21,47	5,03
Erik	257	1362	6187	18,87	4,15
Ayva	234	470	1476	49,79	15,85
Dut	191	1014	2132	18,84	8,96
Elma (Golden)	165	645	2507	25,58	6,58
Kızlık	132	713	1300	18,51	10,15
Elma (Starking)	126	659	2112	19,12	5,97

* Toplam üretimin yüzdesi olarak
Kaynak: TÜİK Veritabanı (Erişim Tarihi: 10.04.2012)

3.1.3. Hayvansal Üretim

3.1.3.1. Büyükbaş Hayvan Varlığı

Yıllar itibariyle Boyabat'ın sığır varlığı 2006 – 2010 dönemi için incelendiğinde, kültür sığırları düzenli olarak artmış, kültür melezi sığırları çok aşırı değişmemiş ve yerli sığırlar ciddi ölçüde azalmıştır. Sinop ve TR82 Bölgesinde ise kültür ırkı sayılarında yıllar itibariyle artan bir ivme görülmektedir. Boyabat, sığır varlığı itibariyle özellikle kültür ve kültür melezi sığır potansiyeli bakımından Sinop genelinde önemli bir yere sahiptir (Bkz. Tablo-25).

Tablo-25: Yıllar İtibariyle Büyükbaş Hayvan Varlığı (Aksi belirtilmedikçe sayı olarak)

	Hayvan Adı	2006	2007	2008	2009	2010	
Boyabat	Sığır	Kültür	720	1.655	1.550	1.680	5.350
		K. Melezi	11.850	11.930	10.550	11.340	10.050
		Yerli	8.700	6.090	5.750	5.950	3.965
		Toplam	21.270	19.675	17.850	18.970	19.365
	Manda	1.050	795	620	648	212	
Sinop	Sığır	Kültür	9.075	9.412	8.669	6.727	11.500
		K. Melezi	46.857	44.803	41.887	41.364	39.115
		Yerli	37.522	33.761	29.985	30.892	30.111
		Toplam	93.454	87.976	80.541	78.983	80.726
	Manda	3.340	2.804	1.881	1.713	1.132	
TR82	Sığır	Kültür	88.937	92.614	97.133	94.506	99.809
		K. Melezi	211.793	186.102	186.935	180.193	174.555
		Yerli	167.586	169.755	151.931	133.485	132.188
		Toplam	468.316	448.471	435.999	408.184	406.552
	Manda	5.749	5.152	4.087	3.440	2.906	
Boyabat/Sinop*	Sığır	Kültür	7,9	17,6	17,9	25,0	46,5
		K. Melezi	25,3	26,6	25,2	27,4	25,7
		Yerli	23,2	18,0	19,2	19,3	13,2
		Toplam	22,8	22,4	22,2	24,0	24,0
	Manda	31,4	28,4	33,0	37,8	18,7	
Boyabat/TR82*	Sığır	Kültür	0,8	1,8	1,6	1,8	5,4
		K. Melezi	5,6	6,4	5,6	6,3	5,8
		Yerli	5,2	3,6	3,8	4,5	3,0
		Toplam	4,5	4,4	4,1	4,6	4,8
	Manda	18,3	15,4	15,2	18,8	7,2	

* Toplam hayvan sayısının yüzdesi olarak
Kaynak: TÜİK Veritabanı (Erişim Tarihi: 10.04.2012)

3.1.3.2. Küçükbaş Hayvan Varlığı

Küçükbaş hayvan varlığı bakımından gerek Boyabat gerekse Sinop, bölge hayvan varlığında önemli bir yere sahiptir. Özellikle koyun varlığı bakımından Boyabat'ın önemli bir potansiyele sahip olduğu görülmektedir (Bkz. Tablo-26). Yıllar itibariyle Boyabat'ta koyun varlığı 2006 – 2010 dönemi için görece artmış, keçi sayısı ise %50 azalmıştır.

Tablo-26: Yıllar İtibariyle Küçükbaş Hayvan Varlığı (Aksi belirtilmedikçe sayı olarak)

	Hayvan Adı	2006	2007	2008	2009	2010
Boyabat	Koyun	33.000	35.450	22.350	22.939	40.900
	Keçi (Kıl+Tiftik)	6.900	4.470	4.390	4.205	3.487
Sinop	Koyun	100.940	98.286	55.190	53.711	93.269
	Keçi (Kıl+Tiftik)	13.527	11.308	10.926	11.429	18.013
TR82	Koyun	288.544	264.641	209.529	182.678	216.532
	Keçi (Kıl+Tiftik)	52.521	45.761	44.765	36.277	41.219
Boyabat/Sinop*	Koyun	32,7	36,1	40,5	42,7	43,9
	Keçi (Kıl+Tiftik)	51,0	39,5	40,2	36,8	19,4
Boyabat/TR82*	Koyun	11,4	13,4	10,7	12,6	18,9
	Keçi (Kıl+Tiftik)	13,1	9,8	9,8	11,6	8,5

* Toplam hayvan sayısının yüzdesi olarak
Kaynak: TÜİK Veritabanı (Erişim Tarihi: 10.04.2012)

3.1.3.3. Kanatlı Hayvan Varlığı

Boyabat'ta kanatlı hayvan varlığı incelendiğinde, ticari olarak üretimin yapılmadığı, kanatlı hayvanların daha çok köylerde üretildiği ve ekonomik olarak çok bir değer taşımadığı görülmektedir (Bkz. Tablo-27).

Tablo-27: Yıllar İtibariyle Kanatlı Hayvan Varlığı (Aksi belirtilmedikçe sayı olarak)

	Hayvan Adı	2006	2007	2008	2009	2010
Boyabat	Et Tavuğu	400	0	1500	0	0
	Ymrt. Tavuğu	48.000	13.600	5.800	7.200	12.500
	Hindi	2.500	900	1.500	1.600	1.750
	Ördek	110	20	200	700	750
	Kaz	90	50	100	120	130
	Toplam	51.100	14.570	9.100	9.620	15.130
Sinop	Et Tavuğu	10.050	2.550	7.950	44.300	49.500
	Ymrt. Tavuğu	196.000	145.200	117.400	119.870	112.030
	Hindi	7.720	4.659	5.050	4.850	4.398
	Ördek	430	330	497	975	1.022
	Kaz	1.415	1.054	965	901	884
	Toplam	215.615	153.793	131.862	170.896	167.834
TR82	Et Tavuğu	2.385.578	856.901	957.195	967.214	98.514
	Ymrt. Tavuğu	625.903	529.170	541.112	563.075	448.124
	Hindi	37.338	27.172	24.955	21.984	14.516
	Ördek	9.755	7.117	7.266	6.694	4.164
	Kaz	7.938	4.800	4.637	4.012	3.080
	Toplam	3.066.512	1.425.160	1.535.165	1.562.979	568.398
Boyabat/Sinop*	Et Tavuğu	4,0	0,0	18,9	0,0	0,0
	Ymrt. Tavuğu	24,5	9,4	4,9	6,0	11,2
	Hindi	32,4	19,3	29,7	33,0	39,8
	Ördek	25,6	6,1	40,2	71,8	73,4
	Kaz	6,4	4,7	10,4	13,3	14,7
	Toplam	23,7	9,5	6,9	5,6	9,0
Boyabat/TR82*	Et Tavuğu	0,0	0,0	0,2	0,0	0,0
	Ymrt. Tavuğu	7,7	2,6	1,1	1,3	2,8
	Hindi	6,7	3,3	6,0	7,3	12,1
	Ördek	1,1	0,3	2,8	10,5	18,0
	Kaz	1,1	1,0	2,2	3,0	4,2
	Toplam	1,7	1,0	0,6	0,6	2,7

* Toplam hayvan sayısının yüzdesi olarak
Kaynak: TÜİK Veritabanı (Erişim Tarihi: 10.04.2012)

3.1.3.4. Arıcılık

Boyabat, 2010 verilerine göre 3.220 adet kovanla Sinop'un sahip olduğu toplam kovanın %16,5'ine sahiptir. Boyabat, aynı zamanda, bölge arı kovani sayısının %3,3'ü oluşturmaktadır. Boyabat'ın sahip olduğu kovan sayısı ve yıllar için veriler dikkate alındığında bölgede önemli bir yere sahip olduğu söylenebilir (Bkz. Tablo-28).

Tablo-28: Yıllar İtibariyle Bölgede Arı Kovani Sayısı (Aksi belirtilmedikçe sayı olarak)

	2006	2007	2008	2009	2010
Boyabat	2.000	2.350	2.770	2.872	3.220
Sinop	22.740	22.330	22.312	21.791	19.496
TR82	121.675	111.505	113.139	118.565	96.316
Boyabat/Sinop*	8,8	10,5	12,4	13,2	16,5
Boyabat/TR82*	1,6	2,1	2,4	2,4	3,3

* Toplam kovan sayısının yüzdesi olarak
Kaynak: TÜİK Veritabanı (Erişim Tarihi: 10.04.2012)

3.1.3.5. Hayvansal Üretim Miktarları

Boyabat, Sinop ve TR82 Bölgesinin yıllar itibariyle büyükbaş ve küçükbaş hayvanlardan elde edilen et üretimi incelendiğinde üretimin yıllar için istikrarsız olduğu dikkat çekmektedir. 2007 yılında 545 ton büyükbaş hayvan et üretimi ile Sinop büyükbaş et üretiminin yaklaşık %37,5'ini karşılarken 2009 yılında ancak 365 ton büyükbaş et üretimi gerçekleşmiş ve Sinop et üretiminin %35,7'sini karşılayabilmiştir. Küçükbaş et üretiminde ise 2007 yılında Boyabat Sinop küçükbaş et üretiminin %21,5'ine sahipken bu oran 2009 yılında ciddi bir artışla %42,4'e yükselmiştir (Bkz. Tablo-29).

Tablo-29: Büyükbaş ve Küçükbaş Hayvan Et Üretimi (Ton) (Aksi belirtilmedikçe sayı olarak)

		2007	2008	2009
Boyabat	Büyük Baş Et	545	354	365
	Küçük Baş Et	158	180	177
Sinop	Büyük Baş Et	1.454	1.017	1.021
	Küçük Baş Et	369	309	279
TR82	Büyük Baş Et	6.556	4.262	4.021
	Küçük Baş Et	736	517	417
Boyabat/Sinop*	Büyük Baş Et	37,5	34,8	35,75
	Küçük Baş Et	21,5	34,8	42,4
Boyabat/TR82*	Büyük Baş Et	8,3	8,3	9,1
	Küçük Baş Et	21,5	34,8	42,4

* Toplam üretimin yüzdesi olarak
Kaynak: TÜİK Veritabanı (Erişim Tarihi: 10.04.2012)

İlçenin yıllar bazında büyükbaş ve küçükbaş süt üretimi incelendiğinde dalgalı bir seyir izlediği görülmektedir. 2006 ve 2007 yıllarında süt üretimi nispeten istikrarlı görünse de 2008 yılında azalma olduğu ancak 2010 yılında gerek büyükbaş gerekse küçükbaş süt üretiminde toparlanma olduğu anlaşılmaktadır. 2010 yılı verilerine göre Boyabat büyükbaş süt üretiminde Sinop'un yaklaşık %29,8'ini, küçükbaş süt üretiminin ise %40,7'sini karşılamaktadır (Bkz. Tablo-30).

Tablo-30: Büyükbaş ve Küçükbaş Hayvan Süt Üretimi (Ton) (Aksi belirtilmedikçe sayı olarak)

		2006	2007	2008	2009	2010
Boyabat	Büyük Baş Süt	18.202	18.336	16.776	17.433	18.202
	Küçük Baş Süt	1.581	1.370	534	537	1.221
Sinop	Büyük Baş Süt	61.008	69.828	59.275	62.542	61.008
	Küçük Baş Süt	3.650	3.272	1.600	1.454	2.998
TR82	Büyük Baş Süt	412.566	433.178	409.751	409.960	429.426
	Küçük Baş Süt	9.680	8.545	6.606	6.025	7.777
Boyabat/Sinop*	Büyük Baş Süt	29,8	26,3	28,3	27,9	29,8
	Küçük Baş Süt	43,3	41,9	33,4	36,9	40,7
Boyabat/TR82*	Büyük Baş Süt	4,4	4,2	4,1	4,3	4,2
	Küçük Baş Süt	16,3	16,0	8,1	8,9	15,7

* Toplam üretimin yüzdesi olarak

Kaynak: TÜİK Veritabanı (Erişim Tarihi: 10.04.2012)

Boyabat'ın yıllara göre hayvansal ürün üretimleri değerlendirildiğinde yumurta ve bal üretiminde 2008 yılından itibaren ciddi bir düşüş olduğu görülmektedir. Büyükbaş ve küçükbaş deri üretiminde ise 2008 yılından itibaren her yıl bir azalış olduğu görülmektedir. (Bkz. Tablo-31)

Tablo-31: Yumurta, Bal, Bal Mumu ve Deri Üretimi (Aksi belirtilmedikçe sayı olarak)

		2007	2008	2009	2010
Boyabat	Yumurta (1000 Adet)	5.760	11	3	3
	Bal (Ton)	35	18	14	15
	Bal Mumu (Ton)	0	1	0	0
	B.Baş Deri (Adet)	0	2.805	2.323	2.284
	K.Baş Deri (Adet)	0	13.652	12.012	11.885
Sinop	Yumurta (1000 Adet)	27.630	20.822	16.982	15.755
	Bal (Ton)	284	235	245	238
	Bal Mumu (Ton)	14	10	9	9
	B.Baş Deri (Adet)	0	8.724	6.957	6.839
	K.Baş Deri (Adet)	0	24.687	18.715	17.181
TR82	Yumurta (1000 Adet)	104.017	82.650	94.881	96.384
	Bal (Ton)	799	806	1.278	1.053
	Bal Mumu (Ton)	39	48	65	53
	B.Baş Deri (Adet)	0	32.478	21.847	20.734
	K.Baş Deri (Adet)	0	43.214	29.486	23.826
Boyabat/Sinop*	Yumurta	20,8	0,1	0,0	0,0
	Bal	12,2	7,8	5,9	6,3
	Bal Mumu	0	12,4	1,6	1,9
	B.Baş Deri	0	32,2	33,4	33,4
	K.Baş Deri	0	55,3	64,2	69,2
Boyabat/TR82*	Yumurta	5,5	0,0	0,0	0,0
	Bal	4,3	2,3	1,1	1,4
	Bal Mumu	0,0	2,5	0,2	0,3
	B.Baş Deri	0	8,6	10,6	11,0
	K.Baş Deri	0	31,6	40,7	49,9

* Toplam üretimin yüzdesi olarak

Kaynak: TÜİK Veritabanı (Erişim Tarihi: 10.04.2012)

3.2. Orman ve Ormanlık

Bir Orman İşletme Müdürlüğü birden fazla ilçe sınırları içerisinde faaliyet gösterebilir. Sorumluluk alanı Saraydüzü ve Boyabat bölgesi olan Orman İşletme Müdürlüğü'nün verileri Tablo-32 ile özetlenmiştir. Boyabat ve Saraydüzü ilçe sınırları içerisinde yer alan orman ve orman ürünleri incelendiğinde 2008 - 2010 yılları arasında endüstriyel ve yakacak odun üretiminin azaldığı dikkat çekmektedir. Ayrıca ilçelerde endüstriyel odunun yakacak odundan daha önemli olduğu görülmektedir (Bkz. Tablo-32). 2010 verilerine göre Sinop'ta üretilen endüstriyel odunun %26,5'i ve yakacak odunun %22'si Boyabat ve Saraydüzü'nden sağlanmaktadır.

Tablo-32: Ormandan Elde Edilen Endüstriyel ve Yakacak Odun Miktarları

	2008		2009		2010	
	Endüstriyel Odun	Yakacak Odun	Endüstriyel Odun	Yakacak Odun	Endüstriyel Odun	Yakacak Odun
	m ³	Ster	m ³	Ster	m ³	Ster
Boyabat ve Saraydüzü	145.606	10.707	120.398	8.428	130.545	5.855
Sinop	428.197	33.729	443.577	27.102	510.054	26.621
TR82	1.533.285	137.667	1.686.615	134.687	1.856.574	130.525
Boyabat/Sinop*	34,0	31,7	27,1	31,1	25,6	22,0
Boyabat/TR82*	9,5	7,8	7,1	6,3	7,0	4,5

* Toplam üretimin yüzdesi olarak

Kaynak: Orman Genel Müdürlüğü, Ankara ve Sinop Orman Bölge Müdürlükleri Verileri

3.3. Sanayi

3.3.1. Organize Sanayi Bölgeleri

Boyabat Organize Sanayi Bölgesi inşaatı, 2012 yılının Mart ayında başlamış ve fiziki altyapının %60'ı tamamlanmıştır. 2012 yılı sonu itibarıyla altyapı inşaatının %80 oranında tamamlanması ve 2013'te faaliyete açılması hedeflenmektedir. Kastamonu ve Sinop hinterlandının yanı sıra, karayolu bağlantısıyla diğer illerle de bağlantılı olacak OSB'nin bölgenin kalkınmasına büyük katkılar sağlayacağı umulmaktadır. Bölgede bulunan Organize Sanayi Bölgeleri ve Küçük Sanayi Siteleri sırasıyla Tablo 33 ve Tablo 34'te gösterilmiştir.

Tablo 33: Bölge'de Bulunan Organize Sanayi Bölgeleri

İl	OSB Adı	Alan(ha)	Mevcut Sanayi Parseli	Tahsis Edilen Parsel	İstihdam	Ağırlıklı Sektörler
Kastamonu	Merkez OSB	107	33	28	680	Gıda, orman ürünleri ve elektrikli makineler sanayi
Çankırı	Korgun OSB	78	91	57	1.110	Dokuma-giyim, plastik ve elektrikli makineler sanayi
	Şabanözü OSB	57	27	15	1.480	Gıda, demir-çelik ve madeni eşya sanayi
	Çerkeş OSB	73	9	5	-	-
Sinop	Merkez OSB	100	73	37	1.210	Gıda, dokuma-giyim ve plastik sanayi
TR82 Toplamı		415	233	142	4.480	

Tablo 34: Bölge’de Bulunan Küçük Sanayi Siteleri

İl	KSS Adı	Toplam İşyeri Sayısı	Dolu İşyeri Sayısı	Doluluk Oranı (%)
Kastamonu	Abana KSS	38	21	55
	Araç KSS	100	59	59
	Bozkurt KSS	50	42	84
	Çatalzeytin KSS	44	21	48
	Devrekani KSS	100	62	62
	Merkez KSS	225	225	100
	Merkez KSS Yeni KSS	250	147	59
	Taşköprü KSS	120	99	83
	Tosya (Ağaç İşleri) KSS	24	8	33
	Tosya (1. Bölüm) KSS	105	77	73
	Tosya (2. Bölüm) KSS	74	52	70
	Tosya (3. Bölüm) KSS	120	65	54
	Tosya Dokumacılar KSS	21	0	0
	Çankırı	Çerkeş KSS	32	28
İlgaz KSS		62	44	71
Merkez KSS		120	120	100
Sinop	Ayancık KSS	100	93	93
	Boyabat KSS	200	200	100
	Gerze KSS	149	149	100
	Merkez KSS	200	181	91
TR82 Toplamı		2.134	1.693	71,15

3.3.2. İlçede Öne Çıkan Sektörler

Sinop'ta imalat sanayiinde faaliyet gösteren ve Sinop'ta vergi matrahları sıralamasında ilk 100'e giren işletmeler Tablo-35 ile gösterilmiştir. Buna göre Boyabat'ta ilk 100'e giren 12 işletme bulunmaktadır. Tablo incelendiğinde Boyabat'ta imalatta sektörel yoğunlaşmanın daha çok tuğlacılıkta olduğu anlaşılmaktadır.

Tablo-35 ve Tablo-36 birlikte değerlendirildiğinde, Boyabat'taki işletmelerde sektörel yoğunlaşmanın daha çok; tuğlacılık ve bina inşaatında olduğu görülmektedir. Boyabat'taki zengin toprak ürünleri hammaddeleri varlığının doğal bir uzantısı olan tuğlacılık, bölgedeki ekonomik kompozisyonun uzun dönemde de bu endüstri tarafından domine edileceğine işaret etmektedir.

Tablo-35: İmalat Sanayiinde Faaliyet Gösteren ve Vergi Matrahları Sıralamasında Sinop'ta ilk 100'e giren İşletmeler, 2012

İlçe	İlk 100'deki Yeri	Nace Faaliyet Kodu	Nace Faaliyet Adı
AYANCIK	1	161001	Ağaçların biçilmesi, planyalanması ve şekillendirilmesi
SİNOP	2	245399	Diğer hafif metallerin dökümü
BOYABAT	4	467202	bys. demir içeren ve demir içermeyen yarı işlenmiş metal ürünlerin toptan ticareti
DİKMEN	5	102003	İnsan tüketimi veya hayvan yemi amacıyla balık kaba unlarının üretilmesi
GERZE	9	102003	İnsan tüketimi veya hayvan yemi amacıyla balık kaba unlarının üretilmesi
SİNOP	13	102002	Balık, kabuklu deniz hayvanı ve yumuşakçaların işlenmesi
AYANCIK	14	204209	Kozmetik sabun imalatı
SİNOP	21	141301	Erkek, kadın ve çocuklar (okul önlükleri dahil) için dokunmuş, örme ve kroşe örgü vb. kumaştan, dantelden yapılmış diğer dış giyim eşyası imalatı
SİNOP	23	141301	Erkek, kadın ve çocuklar (okul önlükleri dahil) için dokunmuş, örme ve kroşe örgü vb. kumaştan, dantelden yapılmış diğer dış giyim eşyası imalatı
SİNOP	32	310902	Yatak odaları, oturma odaları, bahçeler vb. için mobilya imalatı
DİKMEN	34	141301	Erkek, kadın ve çocuklar (okul önlükleri dahil) için dokunmuş, örme ve kroşe örgü vb. kumaştan, dantelden yapılmış diğer dış giyim eşyası imalatı
DURAĞAN	35	161001	Ağaçların biçilmesi, planyalanması ve şekillendirilmesi
BOYABAT	46	151202	Deri veya karma deriden çeşitli mamul imalatı
BOYABAT	47	106101	Öğütülmüş tahıl imalatı
BOYABAT	56	467202	bys. demir içeren ve demir içermeyen yarı işlenmiş metal ürünlerin toptan ticareti
BOYABAT	57	232002	Ateşe dayanıklı briketler, bloklar, tuğlalar vb.
BOYABAT	73	232002	Ateşe dayanıklı briketler, bloklar, tuğlalar vb.
BOYABAT	74	232002	Ateşe dayanıklı briketler, bloklar, tuğlalar vb.
BOYABAT	76	232002	Ateşe dayanıklı briketler, bloklar, tuğlalar vb.
BOYABAT	77	232002	Ateşe dayanıklı briketler, bloklar, tuğlalar vb.
BOYABAT	78	232002	Ateşe dayanıklı briketler, bloklar, tuğlalar vb.
BOYABAT	84	232002	Ateşe dayanıklı briketler, bloklar, tuğlalar vb.
SİNOP	88	141301	Erkek, kadın ve çocuklar (okul önlükleri dahil) için dokunmuş, örme ve kroşe örgü vb. kumaştan, dantelden yapılmış diğer dış giyim eşyası imalatı
BOYABAT	96	232002	Ateşe dayanıklı briketler, bloklar, tuğlalar vb.
SİNOP	98	141301	Erkek, kadın ve çocuklar (okul önlükleri dahil) için dokunmuş, örme ve kroşe örgü vb. kumaştan, dantelden yapılmış diğer dış giyim eşyası imalatı

Kaynak: Sinop Vergi Dairesi

Tablo-36: Boyabat'ta İmalat Alanında Faaliyet Gösteren İşletmelerin Dağılımı, 2012

Nace Kodu 2'li	Nace Kodu 4'lü	Nace Kodu 6'lı	Nace Faaliyet Adı	İşletme Sayısı
23	2320	232002	Ateşe dayanıklı briketler, bloklar, tuğlalar vb.	51
16	1610	161001	Kereste imalatı (ağaçların biçilmesi, planyalanması, rendelenmesi ve şekillendirilmesi faaliyetleri) (bıçkıcılık, hızarçılık, vb. ile boya, kimyasal madde, vb. koruyucular emdirilmiş tel ve elektrik direkleri, kazıklar, sııklar dahil)	13
10	1085	108501	Et veya kümes hayvanları etinden yemek imalatı	9
10	1071	107101	Fırın ürünlerinin imalatı	7
31	3109	310999	Diğer mobilyaların imalatı	7
10	1051	105199	Diğer süthane işletmeciliği ve peynir imalatı	3
10	1061	106101	Öğütölmüş tahıl imalatı	3
14	1413	141399	Diğer dış giyim eşyaları imalatı	3
15	1512	151202	Deri veya karma deriden çeşitli mamul imalatı	3
18	1812	181202	Baskı işleri (hızlı basım dahil)	3
23	2319	231900	Diğer camların imalatı ve işlenmesi (teknik amaçlı cam eşyalar dahil)	3
23	2363	236300	Hazır karma beton imalatı	3
31	3102	310200	Mutfak mobilyalarının imalatı	3
22	2223	222301	Plastik kapılar, pencereler, çerçeveler, panjurlar, güneşlikler, süpürgelikler (PVC`den olanlar dahil)	2
23	2352	235201	Sönmemiş kireç, sönmüş kireç ve suya dayanıklı kireç imalatı	2
10	1061	106102	Pirinç elde edilmesi ve pirinç unu imalatı	1
10	1062	106201	Pirinç, patates, mısır vb. ürünlerden nişasta imalatı	1
10	1082	108202	Şekerleme, lokum, pişmaniye ve tahin helvası imalatı	1
13	1399	139999	Diğer başka yerde sınıflandırılmamış diğer tekstillerin imalatı	1
14	1413	141304	Dış giyim eşyası imalatı (kaban, palto, ceket, pantolon, takım elbise, döpiyes, anorak, yağmurluk, gece kıyafetleri vb.) (iş giysileri ve terzilerin faaliyetleri hariç)	1
20	2042	204201	Parfüm ve eau de toilet (losyon ve kolonya dahil)	1
22	2221	222101	Plastikten yarı mamul ürünlerin imalatı	1
23	2332	233201	Ateşe dayanıklı olmayan kilden inşaat malzemesi imalatı	1
25	2599	259905	Metalden yapılmış çeşitli eşyaların imalatı	1
33	3319	331900	Diğer ekipmanların onarımı	1

Kaynak: Boyabat TSO

Boyabat'ta öne çıkan sektörler Tablo-37 ile gösterilmiştir. Bölgede genel olarak hizmet sektörü ve imalat sanayii gelişmiştir.

Tablo-37: Boyabat'ta Öne Çıkan Meslek Kolları ve İşletme Sayıları, 2012

Meslek Kolu	İşletme Sayısı
Ulaştırma Hizmetleri	504
Gıda Maddeleri İle İlgili Hizmetler	277
Oto Ve Diğer Motorlu Taşıt Araçları	139
Haberleşme, Dinlenme, Barınma Ve Eğlence Hizmetleri	105

Kaynak: Kaynak: Gümrük ve Ticaret Bakanlığı, Esnaf ve Sanatkarlar Odasına Kayıtlı İşletmeler

Sektör bazında esnaf işletmeleri sayısı tablo Tablo-38 ile belirtilmiştir. Buna göre, bölgede en çok ulaştırma hizmetleri, ağaçtan mamul eşya imalatı ve gıda maddeleriyle ilgili hizmetler gelişmiştir.

Tablo-38: Boyabat'ta Meslek Kolları ve İşletme Sayıları, 2012

Meslek Kolu	İşletme Sayısı
Ulaştırma Hizmetleri	504
Gıda Maddeleri İle İlgili Hizmetler	277
Oto Ve Diğer Motorlu Taşıt Araçları	139
Haberleşme, Dinlenme, Barınma Ve Eğlence Hizmetleri	105
Madeni Eşya Ve Makina	89
Ağaçtan Mamul Eşya	64
Sağlık, Temizlik, Güzellik Ve Bakım Hizmetleri	53
Giyim Ve Kuşamla İlgili Hizmetler	52
Elektrik Ve Elektronik Aletler	48
Yapı Sanatları	38
Gıda Maddeleri	31
Her Türlü Dokuma, Giyim, Mensucat Ve Örgülük Eşya	29
Deri Ve Deriden Mamul Eşya	22
Metalden Başka Maddelerden Mamül Eşya	16
Camdan Mamul Eşya	10
Lastik, Plastik, Polyester Ve Benzeri Maddelerden Mamül Eşya	10
Kağıt, Kırtasiye Ve Basımla İlgili Sanatlar	8
Spor Alet Ve Sıhhi Malzemeler	7
Kağıt, Kırtasiye Ve Basımla İlgili Hizmetler	6

Kaynak: Gümrük ve Ticaret Bakanlığı, Esnaf ve Sanatkarlar Odasına Kayıtlı İşletmeler

3.4. Madencilik

Bölgede çıkan başlıca madenler incelendiğinde Boyabat, 174 milyon tonluk rezerv miktarıyla tuğla-kiremit toprağı dikkat çekmektedir. İlçede tuğlacılığın yaygın olmasının en büyük sebeplerinden bir tanesi toprağın tuğla imaline uygun olmasıdır (Bkz. Tablo-39).

Tablo-39: Boyabat'ta Maden Varlığı, 2011

Maden	Maden Varlığı
Tuğla-Kiremit Toprağı	Toplam potansiyel rezerv 174 milyon ton olup; kiremit imalinden ziyade tuğla imaline uygundur.

Kaynak: MTA, 2012

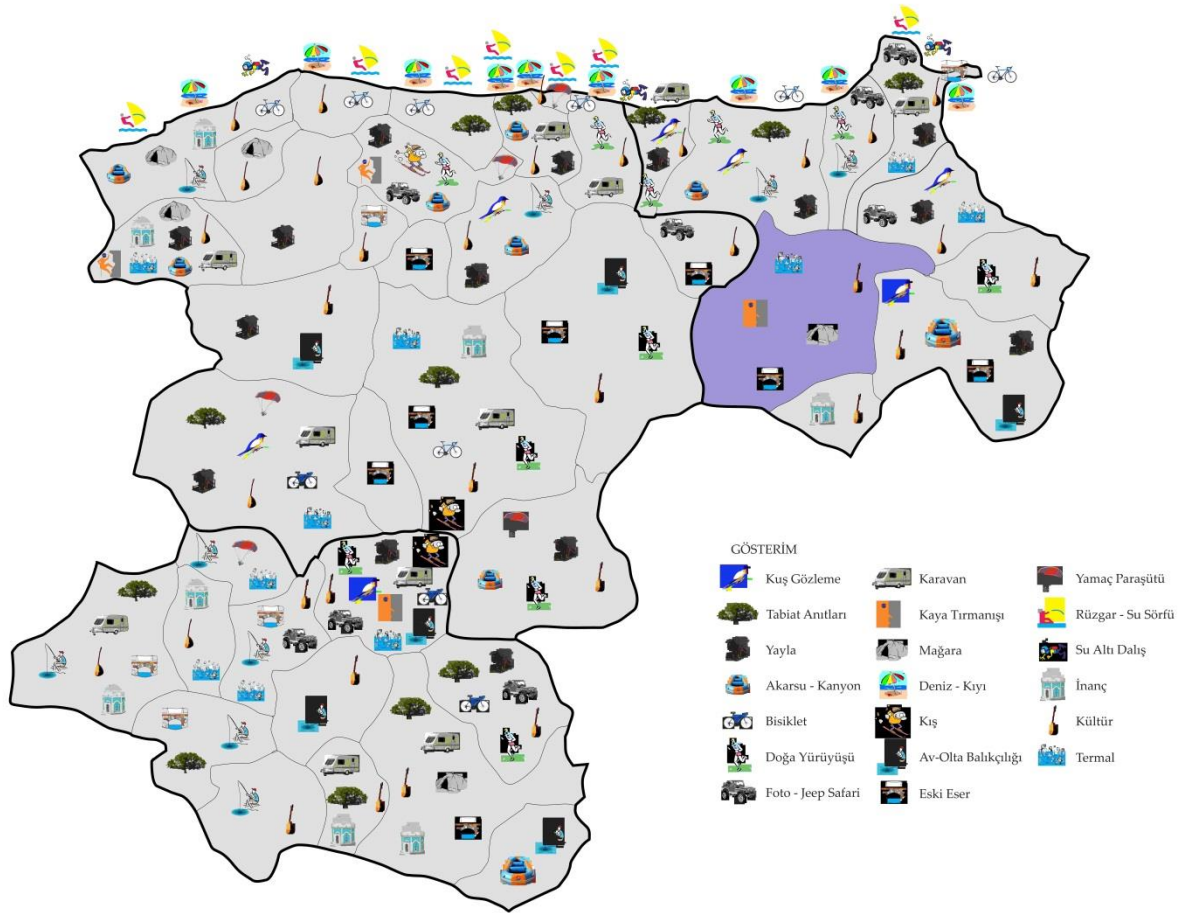
Tablo 40: Boyabat'ta Madencilik ve Taşocakçılığı Alanlarında Faaliyet Gösteren İşletmeler, 2012

Nace 2'li	Nace 4'lü	Nace 6'lı	Nace Faaliyet Adı	Boyabat
8	812	81202	Çakıl taşının kırılması ve parçalanması	9
8	812	81203	Kum ocakçılığı	6
8	812	81204	Kil, refraktör killeri ve kaolin (arı kil) madenciliği	5
8	811	81101	Mermer ocakçılığı (traverten dahil)	3
7	729	72999	Diğer demir dışı metal cevherlerin madenciliği	1

Kaynak: Boyabat TSO, 2012

3.5. Turizm

Şekil-1: Bölgede Turizm Varlığı



Kaynak: Kastamonu, Çankırı, Sinop İl Turizm Müdürlükleri verileri kullanılarak tarafımızca çizilmiştir.

Boyabat'ta Turizm Varlığı Şekil-1 ile gösterilmiştir. Buna göre Boyabat'ta; kaya tırmanışı, termal, kültür, mağara ve eski eser turizmi mümkündür. Ayrıca, Boyabat'ın önemli tarihi eserlerinden biri olan Boyabat Kalesi, kentin en yüksek noktasında şehrin bir tacı gibi durmaktadır. Boyabat'ın bulunduğu Gökırmak vadisinde karşılıklı sarp iki kayalık tepeden biri üzerinde bulunan kalenin, kayadan oyma merdiven ve alt yapısından çok eski çağlardan beri var olduğu anlaşılmakta olup, M.Ö. 600 yılında inşa edildiği tahmin edilmektedir. Kalenin batı ve kuzey tarafları uçurum halindedir. Doğu ve güneydoğu yüzleri ise, iç içe burçlarla takviye olunmuştur. Doğudaki dış sur birbirine paralel iki duvardan ibarettir. Doğusunda bulunan kapı burcu moloz taşından harçla yapılmıştır. Kalede şehrin merkezinden geçen çaya inen bir tünel bulunmaktadır. Çeşitli zamanlarda onarım ve eklerle güçlendirilen kale, yarım yuvarlak bir görünüme sahiptir.⁴

İlçe genelinde bulunan Klasik Boyabat Evleri ve Osmanlı dönemi eserleri dışında, Kurusaray Köyü'nde Bazalt Kayalıkları, Salar Köyü'nde Kral Kaya Mezarı, Muratlı Köyü'nde Ambarkaya Kral Mezarı ve Çukurhan Köyü'ndeki Çukurhan Şelalesi bölgede görmeye değer tarihi ve turistik yerlerdir.

İlçede toplam kapasitesi 141 kişi olan 5 ayrı otel ve 28 kişi kapasiteli bir öğretmen evi bulunmaktadır.

⁴ Boyabat Kalesi Web Sitesi <http://www.boyabatkalesi.net> Erişim Tarihi (05.11.12)

Tablo-41: Boyabat'ta Konaklama Kapasitesi, 2010

	Boyabat	Sinop	TR82	Boyabat/Sinop*	Boyabat/TR82*
Toplam Konaklama Kapasitesi (Otel, Pansiyon, Tatil Köyü, Kamping vb.)	130	2.784	7.817	4,6	1,6

*Toplam konaklama kapasitesinin yüzdesi olarak

Kaynak: Kastamonu, Çankırı, Sinop İl Turizm Müdürlükleri ve Merkez İlçe Belediyeleri, 2012

4. Kentleşme ve Ulaşım

4.1. Kentleşme

Boyabat'ta kent nüfusu, Boyabat'ın toplam nüfusunun %61'dir. Kent nüfusu aynı zamanda bir bölgedeki kentleşmenin de göstergesidir. Buna göre Boyabat'ta kentleşme, Sinop ve TR82 ortalamasının üzerindedir.

Tablo-42: Kent ve Kır Nüfus Oranları, 2011

	Kent Nüfusu*	Kır Nüfusu*
Boyabat	60,96	39,04
Sinop	54,08	45,92
TR82	56,85	43,15

*Toplam nüfusun yüzdesi olarak

Kaynak: TÜİK, Nüfus İstatistikleri www.tuik.gov.tr (Erişim Tarihi: 11.01.2012)

Boyabat'ta enerji ve taşkın önleme amacıyla kurulan Boyabat Barajı'nın inşaatı devam etmektedir. İlçedeki biri inşa halinde olmak üzere 5 gölet vardır. Göletlerden en büyüğü, 2.000 ha alanı sulama kapasitesine sahip Kösençayırı Göleti'dir.

Tablo-43: Su İstatistikleri, 2011

	Yapımı Tamamlanmış Baraj Sayısı (Sulama)	Baraj Depolama Hacmi (hm ³)	Baraj Sulama Alanı (ha)	Yapımı Tamamlanmış Gölet Sayısı	Gölet Sulama Alanı (ha)	Toplam Sulama Alanı (ha)
Boyabat	0	0	0	4	1.455	2.000
Sinop	2	33,67	3.234	9	1.195	4.429
TR82	10	197,30	29.406	30	6.078	35.484

Kaynak: DSİ, 2011

Boyabat'ta ısınma, Sinop ve TR82 bölgesinden farklı olarak ağırlıklı sobayla sağlanmaktadır. TR82 Bölgesinde doğalgaz kullanımı hızla yaygınlaşmaktadır.

Tablo-44: Isınma Türleri, 2011

	Ağırlıklı Isınma Türü*
Boyabat	Soba
Sinop	Soba - Kalorifer
TR82	Soba - Kalorifer

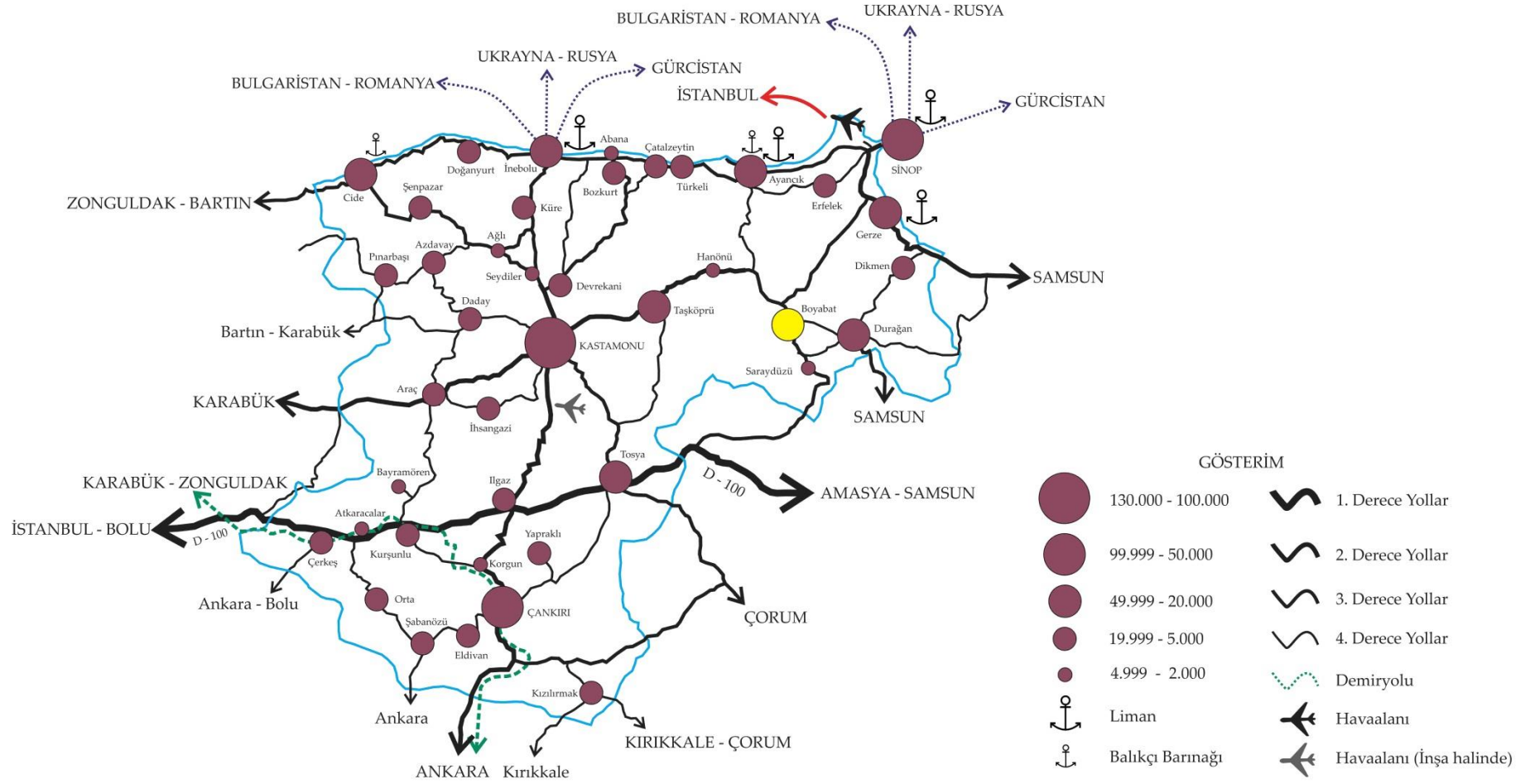
Kaynak: Bölgedeki Kaymakamlıklar, 2012

4.2. İlçede Ulaşım

Boyabat, Sinop'nun güneyinde Samsun-Kastamonu karayolu üzerinde bulunmaktadır. Ulaşım bağlantıları Samsun, İstanbul ve Ankara ile oldukça güçlü olup; bu durum ilçenin sanayisine de

yansımaktadır. İlçeden geçen demiryolu bulunmamasıyla birlikte taşımacılık sektörü göreceli olarak gelişkindir. İlçede PTT Kargo dahil 5 kargo firması yer almakta ve ulaştırma hizmetlerindeki firma yoğunlaşmaları dikkat çekmektedir.

Şekil-2: TR82 Bölgesinde Ulaşım Ağı ve Nüfusa Göre Yerleşim Kademelenmeleri



* Kaynak: TÜİK, KGM, TCDD ve Denizcilik Müsteşarlığı verileri kullanılarak tarafımızca çizilmiştir.

Tablo-45: Bölgede Kargo Şirketleri, 2010

	Kargo Şirketi
Boyabat	5
Sinop	19
TR82	74

Kaynak: Kaymakamlıklar, 2010

4.2.1. Karayolları ve Demiryolları

Boyabat'tan il merkezine her gün 3; İstanbul, Ankara ve Samsun'a ise haftada sırasıyla 7 otobüs yolcu taşımaktadır.

Tablo-46: İlçeden İl Merkezine ve Diğer Şehirlere Toplu Taşıma Sefer Sıklığı, 2012

	İl Merkezi (Sinop)	İlçeden Haftalık Şehirlerarası Otobüs Sefer Sayısı					
		Güzergâh	Sefer Sıklığı	Güzergâh	Sefer Sıklığı	Güzergâh	Sefer Sıklığı
Boyabat	3	Ankara	7	İstanbul	7	Samsun	7

Kaynak: İlçe Anketleri, 2012

Tablo-47: Karayolu, Demiryolu ve Köy Yolu Uzunlukları

	Karayolu (km)	Demir Yolu (km)	Köy Yolu (2008) (km)
Boyabat	89	-	-
Sinop	578	-	9.148
TR82	2.493	172	16.572

Kaynak: KGM, Devlet ve İl Yolları Envanteri, TCDD İstatistikleri, TÜİK, Bölgesel İstatistikler.

Demiryolu ulaşımı olmayan Boyabat'ta toplam 89 km karayolu mevcuttur.

Tablo-48: Otomobil Trafik Kazası ve Ölü Sayıları, 2011⁵

	Trafik Kaza Sayısı	Kazalarda Ölü Sayısı	Kazalarda Yaralı Sayısı
Boyabat	117	0	113
Sinop	779	22	747
TR82	3.085	116	3.800

Kaynak: İl Emniyet Müdürlüğü ve İl Jandarma Komutanlıkları, 2011

Boyabat'ta 2011 yılı içinde gerçekleşen 220 trafik kazasında can kaybı olmamışken, 113 kişi yaralanmıştır.

⁵ Çankırı ve Sinop il ve ilçeleri için Polis ve Jandarma, Kastamonu ili ve ilçeleri içinse sadece Polis sorumluluk alanında meydana gelen kazalara ilişkin istatistikleri içermektedir.

5. Çevre ve Enerji

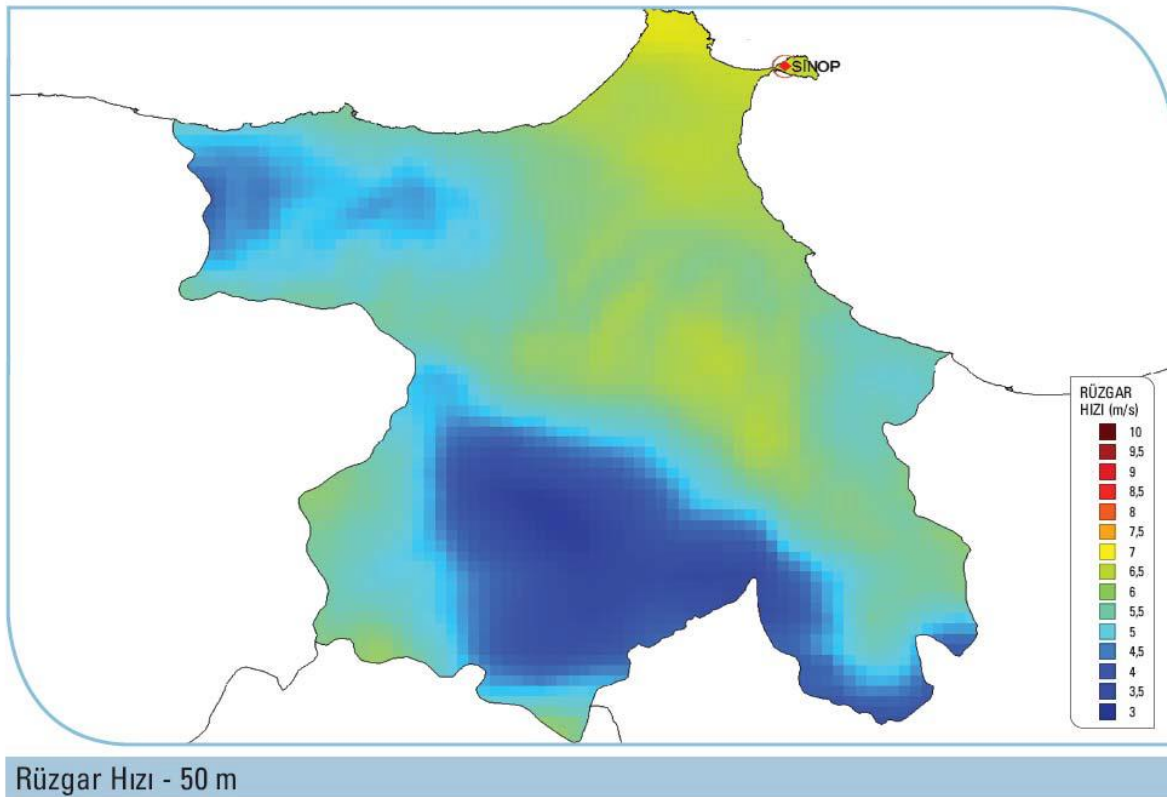
İlçede içme suyu ve atık su arıtma tesisi bulunmamaktadır.

5.1. Yenilenebilir Enerji Potansiyeli

Güneş, rüzgâr, jeotermal, hidrolik ve biyoenerji gibi yenilenebilir enerji kaynakları, sürdürülebilir kalkınma için büyük önem taşımaktadır. Yenilenebilir enerji kaynakları TR82 Bölgesi için de büyük önem arz etmektedir. TR82 Bölgesi'nde hidrolik enerji en yüksek potansiyeli taşımaya rağmen, diğer yenilenebilir enerji kaynaklarının da potansiyeli bulunmaktadır.

Bölgenin rüzgâr atlası Şekil-3 ile gösterilmiştir. Ekonomik bir rüzgâr enerjisi santrali (RES) yapabilmek için en az 7m/s rüzgâr olmalıdır. Boyabat'ın kuzey yamacında rüzgâr maksimum 7m/s'ye ulaşabilmektedir ve RES yatırımı için uygun yerlerdir.

Şekil-3: Sinop'un Rüzgâr Atlası

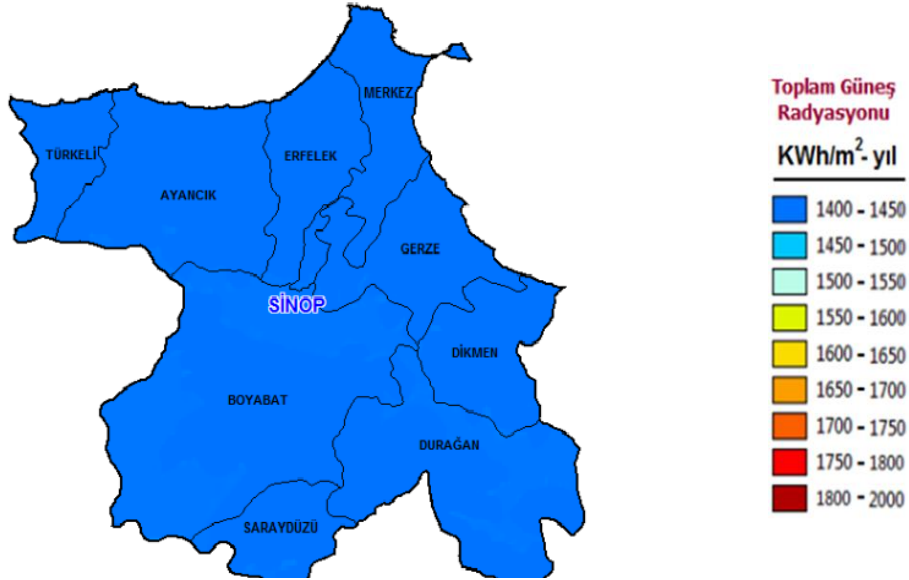


* Ekonomik RES yatırımı için 7 m/s rüzgâr hızı gerekmektedir. Sarı tonları olarak renklendirilmiş alanlar RES için uygun olan alanlardır. Gri renkli alanlar rüzgâr santrali kurulamayacağı kabul edilmiş alanları göstermektedir.
Kaynak: Elektrik İşleri Etüt İdaresi Genel Müdürlüğü, 2012

Türkiye'nin özellikle güney ve batı kısımları güneş enerjisi bakımından yüksek potansiyele sahiptir. Bu alana yapılan yatırımlar hem dünyada hem de Türkiye'de gün geçtikçe artmaktadır. Türkiye'deki diğer bölgelerle kıyaslandığında, TR82 Bölgesi'nde güneş enerjisi potansiyeli düşük olmasına rağmen; güneş enerjisinden azami derecede faydalanan Almanya gibi Avrupa ülkeleriyle kıyaslandığında daha büyük bir potansiyele sahiptir. Ancak, Bölge illerinin güneşlenme süreleri Türkiye geneli ile kıyaslandığında belirgin farklar ortaya çıkmamaktadır. Örneğin, EİE verilerine göre Türkiye için en uzun güneşlenme süresi 11,3 saat ile temmuz ayında gerçekleşirken, aynı ayda güneşlenme süreleri Sinop'ta 10,1 saattir.

Şekil-4, Sinop ili ve ilçeleri için oluşturulmuş bir güneş atlasıdır. Buna göre Sinop'ta genel olarak, güneşleme azdır. Boyabat'ın ise, tıpkı rüzgâr enerji atlasında olduğu gibi, kuzey ve güney yamaçları Sinop geneline göre daha fazla güneş almaktadır.

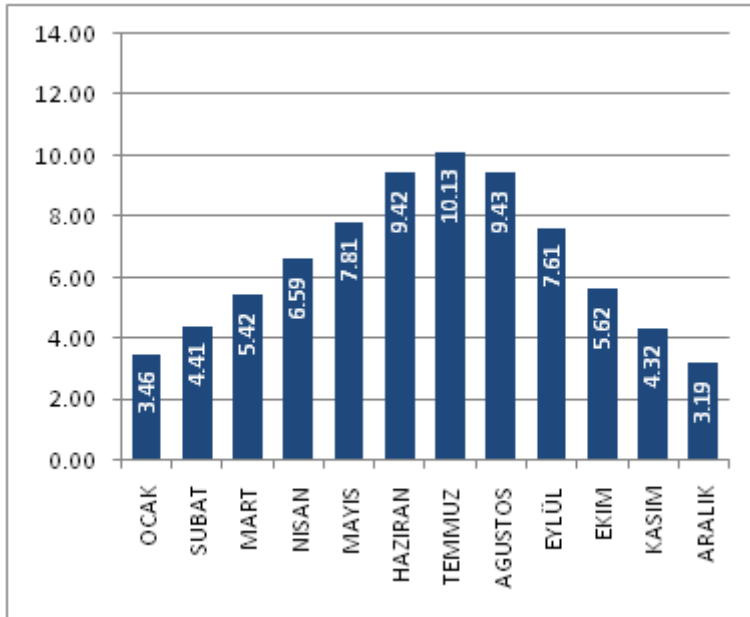
Şekil-4: Sinop'un Güneş Atlası



Kaynak: Elektrik İşleri Etüt İdaresi Genel Müdürlüğü, 2012

Boyabat'ta güneşlemenin en fazla olduğu aylar Haziran, Temmuz ve Ağustos'tur. (Bkz. Grafik-11)

Grafik-11: Boyabat'ta Güneşleme Süreleri (Saat)



Kaynak: Elektrik İşleri Etüt İdaresi Genel Müdürlüğü, 2012

6. Sonuç ve Öneriler

Sinop'un en gelişmiş ilçelerinden biri olan Boyabat'ta ekonomik yapı genel olarak tarım, toprak sanayii ve ormancılığa dayanmaktadır. İlçe konumu itibarıyla da önemli bir yere sahip olup gelişme potansiyeli yüksektir. Orman varlığı açısından zengin olan ilçede, ormancılık sanayisi istenilen ölçüde gelişmemiş, ilçe yeterli düzeyde imalata dönememiştir. İlçede esas endüstriyel yoğunlaşma tuğla ve kiremit üretimindedir. İlçede tuğla ve kiremit üretimi fazladır fakat mevcut üretim eski teknolojiyle konvansiyonel biçimde devam etmektedir. Boyabat'ta toprak sanayisinin daha rekabetçi ve sürdürülebilir bir yapıya kavuşabilmesi için bu alandaki araştırma-geliştirme ve yenilik faaliyetlerinin artırılması gerekmektedir. Sebze üretiminin yanında pirinciyle de öne çıkan Boyabat'ta arazilerin çoğunlukla düz ve verimli olmasından dolayı tarımsal faaliyetler ileri durumdadır. İlçede nüfusun giderek azalması yakın gelecekte ilçenin işgücü yapısının bozulacağına işaret ederken sürekli göçler kır-kent dengesinin bozulacağına, köylerde üretken nüfusun ciddi ölçüde azalacağını ifade etmektedir.

Boyabat İlçe Analizi'nin somut çıktıları ışığında, ilçenin ileri gelen kamu, özel ve sivil toplum kuruluşu temsilcileriyle yapılan "Boyabat Odak Grup Toplantısı"nda ilçedeki önemli problemler ve çözüm önerileri tartışılmıştır. Buna göre Boyabat'ta öne çıkan problemler ve çözüm önerileri, Boyabat İlçe Analizi'nin çıktılarına paralel biçimde şu şekildedir:

- **Lojistik imkanların geliştirilmesi**

Ticaretin yoğun olduğu Boyabat'ın, diğer ilçelerle ve illerle olan ulaşım bağlantılarının geliştirilmesi gerekmektedir. Durağan - Havza karayolunun duble yol kapsamında tamamlanması, Sinop limanına bağlanan karayolu bağlantısının geliştirilmesi ilçenin lojistik potansiyelini arttıracaktır. Boyabat'ta çevre yolu ihtiyacı her geçen gün artmaktadır.

- **İşgücünün geliştirilmesi**

TR82 Bölgesi'ndeki birçok ilçede görülen nitelikli ve niteliksiz emek problemi Boyabat'ta da vardır. Göçlerle birlikte bu problem özellikle sanayi istihdamı açısından daha da büyümektedir. Bu amaca yönelik üretken nüfusu Boyabat'ta tutabilecek etkenlerden birisi de Boyabat'ta sosyal hayatı canlandırmaktır. Boyabat'taki gençlerin, öğrencilerin, çalışanların ve turistlerin sosyal hayata katılımlarını arttırmaya yönelik geniş anlamda sosyal yatırımlar (restoranlar, kafeler, sinema-tiyatro salonu, parklar vb.) yapılabilir. İlçedeki mesleksizlik problemi ise meslek edindirme kurslarıyla aşılabılır.

- **Tuğla sektöründe yenileşme**

Boyabat'ta endüstriyel yoğunlaşma genel olarak toprak sanayiinde, tuğla ve kiremit üretimindedir. Bu sektördeki üretim yapısı eski teknolojiye dayanmaktadır ve kaliteye yönelik bir rekabet söz konusu değildir. Bu sektörün karlılığını, rekabetçiliğini ve sürdürülebilirliğini arttırmak için, sadece girdi maliyetlerini düşürmeye yönelik değil aynı zamanda kalitenin artmasına ve ürün teknolojisinin gelişmesine yönelik iyileştirme faaliyetleri yapılmalıdır.

- **Orman ürünlerinin katma değerinin artırılması**

Boyabat orman varlığı açısından zengin olmakla birlikte bu potansiyelini tam olarak kullanamamaktadır. Orman endüstrisi açısından bakıldığında daha çok hammadde gönderen bir merkez haline gelen Boyabat'ta orman varlığının (mobilyacılık, kerestecilik, işlemecilik vb.) imalata dönüşmesi önemli bir potansiyel olarak göze çarpmaktadır. İnşaatı devam eden Boyabat Organize Sanayi Bölgesi ilçede üretimin merkezi haline gelecek ve ilçe ekonomisini geliştirecektir.

- **Pirincin markalaşması**

Geniş, düz ve verimli arazilere sahip Boyabat'ta tarım ileri durumdadır. Boyabat, Sinop ve TR82 Bölgesi'ndeki sebze üretiminin yaklaşık yarısına sahiptir. Boyabat'ta en büyük tarımsal problem pirincin

markalaşmamış olmasıdır. Bu ürünün markalaşması ve endüstriyel olarak seri üretiminin yapılması ilçe ekonomisine önemli katkılar sağlayabilir. Ayrıca piringten birçok türev ürünün elde edilebildiği günümüzde bu üretim teknolojilerinin Boyabat'ta uygulama alanı olup olmadığı araştırılmalıdır.

- **Turizmin geliştirilmesi**

İlçe, turizm potansiyeli açısından da öne çıkmaktadır. Boyabat Kalesi'nin dışında İlçe genelinde bulunan Klasik Boyabat Evleri, Osmanlı dönemi eserleri, Bazalt Kayalıkları, Kral Kaya Mezarları ve Çukurhan Şelalesi bölgede görmeye değer yerlerdir. İlçede tarihi ve turistik yerlerin tanıtımı yeterince yapılmadığından bu yerler geri planda kalmakta, ilçe ekonomisinde önemli bir yer tutmamaktadır. Ekonomik yapısı büyük ölçüde turizme dayanan Sinop il merkeziyle bağlantının artırılması bu anlamda Boyabat'a katkı sağlayacaktır. Benzer şekilde yayla turizmine de uygun olan Boyabat'ta doğru ve yeterli tanıtımla turizm ilçede önemli bir sektör haline gelebilir.

- **Sağlık hizmetlerinin geliştirilmesi**

İlçede sağlık hizmetleri yetersizdir. Yaklaşık 45.000 kişiye ev sahipliği yapan ilçede uzman ve pratisyen hekim sayısı istenilen düzeyde değildir. Bu yetersizlikten dolayı ilçedeki hastalar tedavileri için genellikle şehirlere gitmek zorunda kalmaktadır. Bu problemin çözümü için Saraydüzü ve Durağan'ın da dahil edilerek bölgede hastane ve uzman personel sayısının artırılması gerekmektedir.

- **Çevrenin korunması**

İlçede doğalgaz hattının bulunmaması hem hane halkı tüketimi hem de sanayi üretimi açısından bir dezavantajdır. Boyabat'ın merkezinin çanak şeklinde olması soğuk havalarda kirli havanın ilçe merkezine çökmesine, kısaca hava kirliliğine yol açmaktadır. Doğalgaz bağlantısının bu problemi tamamen çözeceği düşünülmektedir. İlçe içi ulaşımda kullanılan toplu taşıma araçları eski olup çağın ihtiyaçlarına cevap vermemektedir. Toplu taşıma araçlarının modernizasyonu ilçedeki çevre kirliliğini de azaltacaktır. Ayrıca ilçede çarpık kentleşmenin önlenmesine yönelik kontrollü bir kentsel dönüşüm yapılması da gerekmektedir.

Boyabat Odak Grup Toplantısı'na 3 sivil toplum kuruluşu, 6 özel sektör ve 14 kamu kurumu temsilcisi toplam 25 kişi katılmıştır. Katılımcılara uygulanan anket sonucunda Boyabat'ın kalkınmada öncelikli alanları sanayi, ulaşım ve enerji olarak belirlenmiştir.

Kaynakça

Eurostat (2009), "Regions of the European Union. A Statistical Portrait"

İçduygu, A., Ünalın, T., (1998), "Türkiye'de İçgöç: Sorunsal Alanları ve Araştırma Yöntemleri", Türkiye'de İçgöç, İstanbul: Tarih Vakfı Yayınları.

İşkur Bölge Müdürlükleri (Sinop, Çankırı, Sinop)

KUZKA (2011), "2011 – 2013 TR82 Düzey 2 Bölgesi (Sinop, Çankırı, Sinop) Bölge Planı
<URL: <http://www.kuzka.org.tr/download/TR-82-bolge-plani-2.pdf>> [Erişim Tarihi: 11.09.2012].

KUZKA tarafından yapılan İlçe Anketleri

Nilsson, J. E. (2009), "Perspectives on the European Union" dersi, "Regions in Europe" sunumu, Blekinge Institute of Technology, Karlskrona, İsveç.

T.C. Başbakanlık Vakıflar Genel Müdürlüğü

T.C. Bilim, Sanayi ve Teknoloji Bakanlığı (2012), 81 İl Durum Raporu
<URL: <http://www.sanayi.gov.tr/> >

T.C. Enerji ve Tabii Kaynaklar Bakanlığı Elektrik İşleri Etüt İdaresi Genel Müdürlüğü

T.C. Enerji ve Tabii Kaynaklar Bakanlığı Maden Tetkik ve Arama Genel Müdürlüğü

T.C. Gümrük ve Ticaret Bakanlığı, Esnaf ve Sanatkarlar Odası

T.C. İşçileri Bakanlığı Dernekler Dairesi Başkanlığı

T.C. Orman ve Su İşleri Bakanlığı Orman Genel Müdürlüğü, Ankara ve Sinop Orman Bölge Müdürlükleri

T.C. Boyabat Kaymakamlığı

T.C. Ulaştırma, Denizcilik ve Haberleşme Bakanlığı Karayolları Genel Müdürlüğü

T.C. Ulaştırma, Denizcilik ve Haberleşme Bakanlığı, Devlet Demiryolları

T.C. Boyabat Belediyesi Web Sitesi
<URL: www.boyabat.bel.tr> [Erişim Tarihi 07.17.2012]

TR82 Bölgesi İl Müdürlükleri

TR82 Bölgesi Üniversiteleri (Kastamonu, Çankırı Karatekin ve Sinop Üniversiteleri)

TR82 Ticaret ve Sanayi Odaları

Türkiye İstatistik Kurumu (TÜİK) Bölgesel İstatistikler
<URL: <http://tuikapp.tuik.gov.tr/Bolgesel/anaSayfa.do?dil=tr> >

Türkiye İstatistik Kurumu (TÜİK) Web Sitesi
<URL: www.tuik.gov.tr >