



T.C.

KUZEY ANADOLU KALKINMA AJANSI

TÜRKELİ İLÇE ANALİZİ

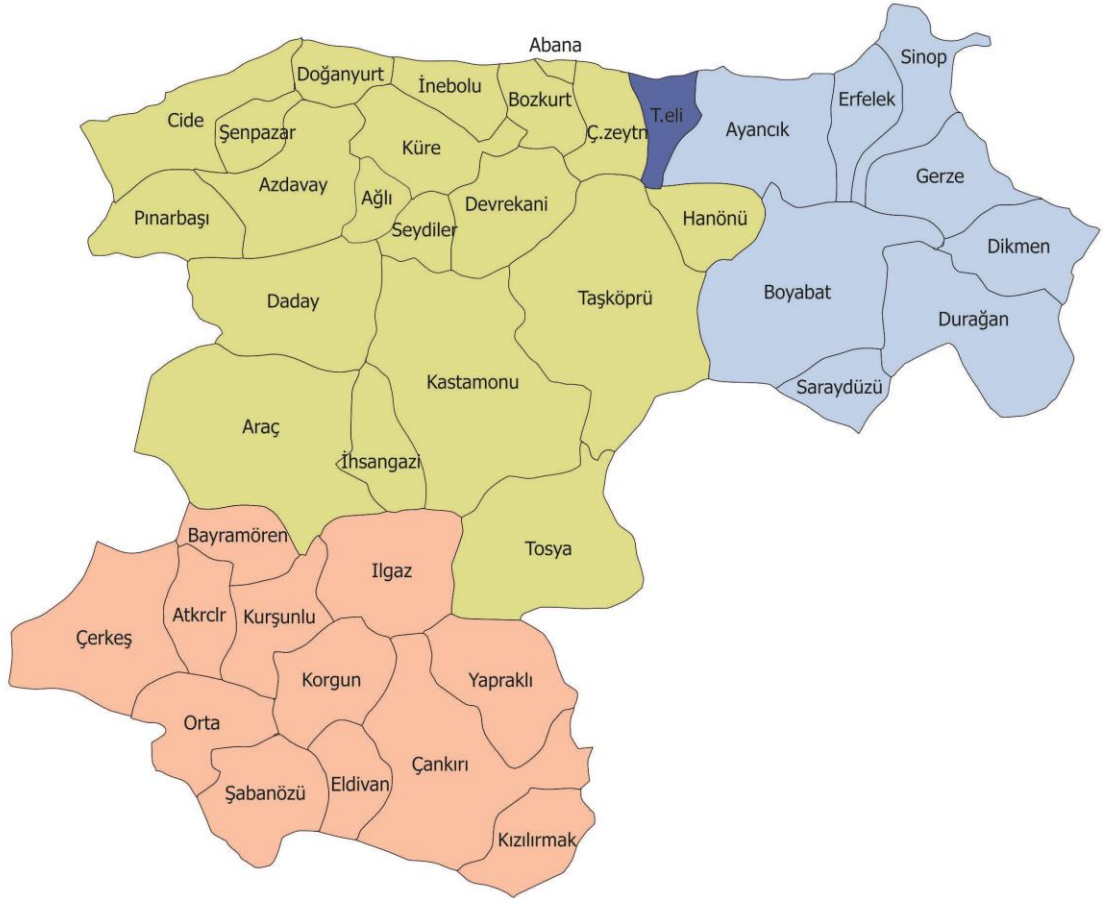
HAZIRLAYAN

VEDİDE ZEYNEP ÜNAL

Planlama, Programlama ve Stratejik Araştırmalar Birimi Uzmanı

Temmuz 2013

İlçenin ve Bölgenin Konumu



Yönetici Özeti

2014 – 2023 Bölge Planına altlık teşkil edecek olan ilçe analizlerinin 41 tanesinden biri olan Türkeli İlçe Analizi, Kuzey Anadolu Kalkınma Ajansı (KUZZKA) Planlama, Programlama ve Stratejik Araştırmalar Birimi (PPSAB) tarafından 2012 yılında hazırlanmıştır. Kuzey Anadolu Kalkınma Ajansı'nın sorumluluk alanına giren TR82 Düzey 2 Bölgesi; Kastamonu, Çankırı ve Sinop illerinden müteşekkil olup, illerde sırasıyla (merkez ilçeler dâhil) 20, 12 ve 9 ilçe olmak üzere toplam 41 ilçe bulunmaktadır. Her bir ilçenin sosyal, ekonomik, kültürel ve mekânsal olarak incelendiği ilçe analizleri, mikro düzeyli raporlardır. Analizin ilk 5 bölümü ilçedeki mevcut durumu yansıtmaktadır. Mevcut durum analizinden sonra ilgili ilçede düzenlenen 'İlçe Odak Grup Toplantıları'yla, ampirik bulgular ilçenin ileri gelen yöneticileri, iş adamları ve yerel inisiyatifleriyle tartışılarak analizin 6. Bölümünde bulunan ilçe stratejileri oluşturulmuştur.

İlçe analizleri; İl Müdürlükleri, Kaymakamlıklar, Üniversiteler, Ticaret ve Sanayi Odaları, Türkiye İstatistik Kurumu ve Defterdarlıklardan alınan verilerle oluşturulduğundan, ilçeleri tanıtmının yanında yatırımcılar için de aslında birer «Yatırım Ortamı Kılavuzu» olma özelliğini taşımaktadır.

Türkeli, 236 km² yüzölçümü ile Sinop'un en küçük alana sahip ilçesi olup, nüfus ve sosyo – ekonomik açıdan orta derecede gelişmiş bir ilçedir. 2011 verilerine göre 14.554 kişilik bir nüfusa sahiptir. Nüfus son 40 yılda %24 oranında azalmış olup, bu azalışın sebebi okuma ve çalışma amacı göç edilmesidir.

Türkeli işletme varlığı, esnaf faaliyetleri, işyeri ve istihdam sayısı gibi kıstaslar açısından Sinop İli'nde orta sıralarda yer alan bir ilçedir. Türkeli'de OSB ve KSS bulunmamaktadır.

Türkeli tarım alanı ve hayvan varlığı açısından potansiyeli düşük bir ilçedir. İlçe'de üretim miktarları incelendiğinde, tahıllardan mısır ve buğdayın öne çıktığı görülmektedir. Sinop İli'nde üretilen mısırın %22'si Türkeli'den sağlanmaktadır. Hayvan varlığı açısından incelendiğinde ise 2006 – 2010 yılları arasında kültür, kültür ırkı, sığır, koyun ve kanatlı hayvan sayısının büyük ölçüde azaldığı görülmektedir. Buna bağlı olarak İlçe'de hayvansal üretim miktarları da oldukça düşüktür.

İlçe'de meyve üreticiliği önem arz etmektedir ve meyve bahçeleri alanı Sinop İli'nin %10'unu oluşturmaktadır. İlçe'de meyve üretiminin Bölge'ye oranına bakıldığında, kestane, zeytin ve armut gibi ürünler öne çıkmaktadır

Türkeli'de bal ve bal mumu üretiminin öne çıktığı görülmektedir. İlçe 2010 verilerine göre 2.254 adet kovanla Sinop'un sahip olduğu toplam kovanın %12'sine sahiptir. Sinop'ta toplam bal üretiminin %9'u Türkeli'den sağlanmaktadır. İlçe'de balıkçılık faaliyetleri de yaygın olup en çok hamsi, çınakop, istavrit ve mezzit bulunmaktadır.

İlçe'nin endüstriyel ve yakacak odun miktarı açısından Sinop İli içinde oldukça yüksek bir potansiyele sahip olduğu bilinmektedir. 2010 yılı verilerine göre Sinop'ta üretilen endüstriyel ve yakacak odunun %16'sı Türkeli'den sağlanmaktadır. Türkeli'de 11 imalat işletmesinin 6'sı ahşap ve ahşap ürünleri imalatı alanında yoğunlaşmıştır. İlçe'nin ağaç ve orman ürünleri üretiminde kümelenme potansiyeline sahip olduğu düşünülmektedir.

Türkeli İlçesi orman ve yaylaları yönünden doğal güzelliklere sahiptir. Ulaşımında sağlanan iyileştirmeler ve sahillerin düzenlenmesiyle yaz turizmi gelişmiş son yıllarda turist sayısında artış yaşanmıştır. İlçe ayrıca dalış ve doğa yürüyüşleri açısından uygun ortamlar sunmaktadır.

Kısaltmalar

AB	: Avrupa Birliđi
ADNKS	: Adrese Dayalı Nüfus Kayıt Sistemi
DHMİ	: Devlet Hava Meydanları İşletmesi
DPT	: Devlet Planlama Teşkilatı
DSİ	: Devlet Su İşleri
EİE	: Elektrik İşleri Etüt İdaresi Genel Müdürlüğü, Yeni adı Yenilenebilir Enerji Genel Müdürlüğü
EuroStat	: Avrupa İstatistik Ofisi
İBBS	: İstatistiki Bölge Birimleri Sınıflandırması
KGM	: Karayolları Genel Müdürlüğü
KOBİ	: Küçük ve Orta Büyüklükteki İşletmeler
KSS	: Küçük Sanayi Sitesi
MTA	: Maden Tetkik Arama
NACE	:Nomenclature générale des Activités économiques dans les Communautés Européennes, Avrupa Birliđi'nde iktisadi faaliyetlerin istatistiksel olarak sınıflandırılmasını sağlayan bir sistem.
OSB	: Organize Sanayi Bölgesi
RES	: Rüzgâr Enerjisi Santrali
SGK	: Sosyal Güvenlik Kurumu
TCDD	: T.C. Devlet Demiryolları
TSO	: Ticaret ve Sanayi Odası
TÜİK	: Türkiye İstatistik Kurumu

İçindekiler

Yönetici Özeti	i
Kısaltmalar	ii
İçindekiler	iii
Tablo, Şekil ve Grafikler Listesi	v
1. Giriş	1
1.1. Bölge ve Bölgesel Kalkınma	1
1.2. İstatistiki Bölge Birimleri Sınıflandırması	1
1.3. İlçe'ye Genel Bakış	2
1.4. İlçe'nin Coğrafi Yapısı	2
1.5. İlçe'nin İdari Yapısı	2
2. Sosyo-Kültürel Yapı	3
2.1. Nüfus	3
2.2. Göç	5
2.3. Eğitim	5
2.4. Sağlık	8
2.5. Spor	9
2.6. Toplumsal Cinsiyet ve Kadın	9
2.7. Kültür	10
2.8. Sivil Toplum Kuruluşları	11
2.8.1. Dernekler	11
2.8.2. Vakıflar	12
2.9. İstihdam ve Sosyal Güvenlik	12
2.9.1. İstihdam	12
2.9.2. Sosyal Güvenlik	12
3. Ekonomik Yapı	13
3.1. Tarım ve Hayvancılık	15
3.1.1. Tarımsal Yapı ve Alan	15
3.1.2. Bitkisel Üretim	16
3.1.3. Hayvansal Üretim	18
3.1.4. Su Ürünleri Üretim Miktarları	23
3.2. Orman ve Ormancılık	24
3.3. Sanayi	24
3.3.1. İlçe'de Öne Çıkan Sektörler	24

3.4. Madencilik	26
3.5. Turizm.....	26
4. Kentleşme ve Ulaşım.....	27
4.1. Kentleşme	27
4.2. İlçe’de Ulaşım	27
4.2.1. Karayolları.....	29
5. Çevre ve Enerji.....	30
5.1. Yenilenebilir Enerji Potansiyeli	30
6. Sonuç ve Değerlendirme	32
Kaynakça	33

Tablo, Şekil ve Grafikler Listesi

Tablolar

Tablo-1: Bölge Tipleri.....	1
Tablo-2: Bölge'de Yer Alan İlçe, Köy ve Belde Sayısı ile Bölge'nin Yüzölçümüne İlişkin Bilgiler, 2011	2
Tablo-3: 1965-2011 Yılları Arası Bölge Nüfusu, 2011.....	3
Tablo-4: Bölge'de Bağımlılık Oranları, 2011.....	4
Tablo-5: Bölge'nin Aldığı ve Verdiği Göç, Net Göç ve Net Göç Hızı, 2011	5
Tablo-6: Üç Büyük Şehirde Sinoplu ve TR82'li Nüfusu Varlığı.....	5
Tablo-7: Bölge'de Üniversitelere Ait Bilgiler, 2012.....	8
Tablo-8: Bölge'de Sağlık Kuruluşları ve Uzman Personel Sayıları, 2011	9
Tablo-9: Spor Tesisi ve Toplam Lisanslı Sporcu Sayıları, 2011	9
Tablo-10: Bölge'de Kültürel Göstergeler, 2011	10
Tablo-11: Bölge'de Dernek ve Üye Sayıları, 2010.....	11
Tablo-12: Faaliyet Alanına ve Türüne Göre Dernek Sayıları, 2010.....	11
Tablo-13: Bölge'de Kuruluş Amacına Göre Vakıflar, 2011	12
Tablo-14: Bölge'de İşyeri ve İstihdam Verileri, 2012	12
Tablo-15: Bölge'de Sosyal Güvenlik İstatistikleri, 2011	12
Tablo-16: Bölge'deki Şirket Türleri, 2012.....	13
Tablo-17: Bölge'deki Esnaf Faaliyet Alanlarının Dağılımı, 2012	13
Tablo-18: Türkeli'de İşletmelerin Nace Sınıflandırmasına Göre Faaliyet Alanları, 2012	14
Tablo-19: Türkeli, Sinop ve TR82'de Tarım Alanları, 2010 (Dekar olarak).....	15
Tablo-20: Traktör Sayısı ve Traktör Başına Ekilen Tarla Alanı, 2010	15
Tablo-21: Bölge'de Ürün Türlerine Göre Ekilen Tarla Alanı ve Üretim Miktarları, 2010	16
Tablo-22: İlçe'de Ürün Türlerine Göre Ekilen Alan ve Üretim Miktarları, 2010.....	16
Tablo-23: İlçe'de Öne Çıkan Sebze Ürünleri, 2010 (Aksi belirtilmedikçe ton olarak).....	17
Tablo-24: İlçe'de Öne Çıkan Meyve Ürünleri, 2010 (Aksi belirtilmedikçe ton olarak).....	17
Tablo-25: Yıllar İtibariyle Büyükbaş Hayvan Varlığı (Aksi belirtilmedikçe sayı olarak).....	18
Tablo-26: Yıllar İtibariyle Küçükbaş Hayvan Varlığı (Aksi belirtilmedikçe sayı olarak).....	19
Tablo-27: Yıllar İtibariyle Kanatlı Hayvan Varlığı (Aksi belirtilmedikçe sayı olarak)	20
Tablo-28: Yıllar İtibariyle Bölge'de Arı Kovanı Sayısı (Aksi belirtilmedikçe sayı olarak).....	21
Tablo-29: Büyükbaş ve Küçükbaş Hayvan Et Üretimi (Ton) (Aksi belirtilmedikçe sayı olarak)	21
Tablo-30: Büyükbaş ve Küçükbaş Hayvan Süt Üretimi (Ton) (Aksi belirtilmedikçe sayı olarak).....	22
Tablo-31: Yumurta, Bal, Bal Mumu ve Deri Üretimi (Aksi belirtilmedikçe sayı olarak).....	22
Tablo-32: Türkeli'de Üretilen Su Ürünleri Miktarları, 2008-2010 (Aksi belirtilmedikçe ton olarak).....	23
Tablo-33: Ormandan Elde Edilen Endüstriyel ve Yakacak Odun Miktarları	24
Tablo-34: Türkeli'de İmalat Alanında Faaliyet Gösteren İşletmelerin Dağılımı, 2012	24
Tablo-35: Türkeli'de Öne Çıkan Meslek Kolları ve İşletme Sayıları, 2011.....	25
Tablo-36: Türkeli'de Meslek Kolları ve İşletme Sayıları, 2011	25
Tablo-37: Türkeli'de Konaklama Kapasitesi, 2010	26
Tablo-38: Kent ve Kır Nüfus Oranları, 2011.....	27
Tablo-39: Su İstatistikleri, 2011	27
Tablo-40: Isınma Türleri, 2011	27
Tablo-41: Bölge'de Kargo Şirketleri, 2010	29
Tablo-42: İlçe'den İl Merkezine ve Diğer Şehirlere Toplu Taşıma Sefer Sıklığı, 2012	29

Tablo-43: Karayolu, Demiryolu ve Köy Yolu Uzunlukları.....	29
Tablo-44: Otomobil Trafik Kazası ve Ölü Sayıları, 2011.....	29

Şekiller

Şekil-1: Bölge’de Turizm Varlığı.....	26
Şekil-2: TR82 Bölgesi’nde Ulaşım Ağı ve Nüfusa Göre Yerleşim Kademelenmeleri.....	28
Şekil-3: Sinop Rüzgâr Atlası	30
Şekil-4: Sinop Güneş Atlası.....	31

Grafikler

Grafik-1: Bölge’de Nüfus Artış Hızının Değişimi, 2011.....	3
Grafik-2: Türkeli’nin Nüfus Piramidi, 2011	4
Grafik-3: Okulöncesi Seviyede Öğretmen ve Derslik Başına Öğrenci Sayıları, 2010-2011.....	5
Grafik-4: İlköğretim Seviyesinde Okul, Öğretmen ve Derslik Başına Öğrenci Sayıları, 2010-2011	6
Grafik-5: Genel Ortaöğretim Seviyesinde Okul, Öğretmen ve Derslik Başına Öğrenci Sayıları, 2010-2011.....	6
Grafik-6: Mesleki ve Teknik Ortaöğretim Seviyesinde Okul, Öğretmen ve Derslik Başına Öğrenci Sayıları, 2010-2011.....	7
Grafik-7: Eğitim durumu 2010-2011 (% Olarak)	7
Grafik-8: Son Beş Yıl İçinde Kapanan (2007 – 2011), Taşımali Eğitim Yapan Okul Sayıları, Halk Eğitim Merkezi ve Özel Eğitim Kurumları Sayısı.....	8
Grafik-9: Toplumsal Cinsiyet ve Kadın 15 Yaş Üzeri Eğitim Durumu, 2010	10
Grafik-10: İşletmelerin İlçelere Göre Dağılımı, 2012	13
Grafik-11: Türkeli Güneşlenme Süreleri (Saat).....	31

1. Giriş

1.1. Bölge ve Bölgesel Kalkınma

Kalkınma çok boyutlu bir kavram olup; iktisadi büyüme, sermaye birikimi, sanayileşme ve yapısal değişmeyi bünyesinde barındırır. Genel olarak kalkınma kavramı gelişmekte olan ülkeler; büyüme kavramı ise gelişmiş ülkeler için kullanılmaktadır. Reel gelir artışı, istihdam artışı ve yaşam kalitesinin iyileştirilmesi kalkınmanın önemli göstergelerindedir. Kalkınmanın nihai amacı, ülkenin refah düzeyini arttırmaktır. Bu amaca ulaşabilmek için mevcut kaynak ve imkânların rasyonel ve etkin bir şekilde kullanılması gerekmektedir.

Türkiye’de kalkınmanın temel aracı ulusal düzeyde tasarlanan ve tavandan tabana doğru şekillenen politikalar olmuştur. Ancak yakın geçmişe kadar yaygın biçimde uygulanan merkezi kalkınma politikaları farklı bölgelerdeki farklı potansiyelleri harekete geçirmede yetersiz kalmıştır. Küresel ölçekte de gözlenen bu durum, bölgeleri kalkınmanın odağına yerleştirmiştir.

Özellikle 1980’li yıllardan itibaren ekonomik kalkınmada öne çıkmaya başlayan yerel aktörler, kalkınma politikalarının yönünü ve tartışmalarının zeminini ulusal boyuttan yerel boyuta taşımış; bu süreç bölgeler arası işbirliğinin ve rekabetin daha fazla ön plana çıkmasına neden olmuştur. Söz konusu süreç içinde bölgeler ulusal sınırları aşarak işlevsel bütünlükler oluşturmuş; farklı ülkeleri bölgesel politika bağlamında işbirliğine yönlendirmiştir. Bu yüzden bölge tanımı yapmak zorlaşmakta ve yapılan tanımlar birçok kıstasa göre değişmektedir. Örneğin; sosyal bilimlerde bölge; ortak özellikler ile tanımlanan ve coğrafi bir alan olarak kullanılan bir kavramdır (Nillson, 2009). Bu tanımlamalar farklı kıstaslara göre dört başlık altında toplanabilir:

Tablo-1: Bölge Tipleri

Kıstaslar	Bölgeleme İlkeleri	Örnekler
Doğa	Ulaşım Olanakları	Adalar, Vadiler
Kültür	Dil, Etnik Yapı, Din, Tarih	Katalonya, İskoçya
İşlev	Akışın Yoğunluğu	Kent-Bölgeler
Yönetim	İdari Sınırlar	İlçeler, İller

Kaynak: Nillson (2009)

*Tablo, bu çalışma için uyarlanmıştır.

Bu kıstaslara göre farklılaşan bölgelerin gelişmişlik düzeyinde de farklılıklar oluşmaktadır. Bölgesel gelişmişlik farklılıklarının giderilmesi ise bölgesel kalkınma kavramını gündeme getirmiştir. Bölgeye içsel olan potansiyellerin harekete geçirilmesi, gelişme stratejisinin bölgesel düzeyde özgün olarak belirlenmesi ve bölgede yaşayanların karar alma süreçlerine etkin olarak katılması bölgesel kalkınma kavramının temel bileşenleri olarak karşımıza çıkmaktadır.

1.2. İstatistikî Bölge Birimleri Sınıflandırması

Avrupa Birliği, yaklaşık 30 yıl önce, bölgesel çözümlerinin yapılabilmesi ve bölgesel düzeyde istatistikî verilerin tutulabilmesi için İstatistikî Bölge Birimleri Sınıflandırması (İBBS) çalışmasını gerçekleştirmiştir (Eurostat, 2007). 1988’den bu yana fiilen kullanılan bu sınıflandırma, Avrupa Birliği (AB) genelinde yaygın olarak kullanılması için 2003 yılında yasal düzenlemeye kavuşmuştur. AB üyesi ülkelerdeki idari sınırların değişmesinin veri toplamayı zorlaştırmasının önüne geçmek için mümkün olduğu kadar bölgesel fonları akılcı ve uyumlu bir şekilde dağıtmak ve bölgelerin eğilimlerini ölçmek için de bu sınıflandırma kullanılmaktadır (Eurostat, 2009).

Türkiye’de ise İBBS çalışması Devlet Planlama Teşkilatı Müsteşarlığı (DPT) koordinasyonunda ve Devlet İstatistik Enstitüsü’nün (DİE, şimdiki adıyla Türkiye İstatistik Kurumu: TÜİK) katkılarıyla 2002 yılında tamamlanmıştır. Buna göre, Türkiye, 12 Düzey 1, 26 Düzey 2 ve her bir ile karşılık gelen 81 Düzey 3 istatistikî bölge birimine ayrılmıştır. İstatistikî bölge birimleri, sosyoekonomik analizler için

kullanılmasının yanı sıra, kalkınma ajanslarının kuruluşuna da temel teşkil etmiştir. Her bir Düzey 2 Bölgesi'nde bir kalkınma ajansı faaliyet göstermektedir. TR82 Düzey 2 Bölgesi'ni Kastamonu, Çankırı ve Sinop illeri oluşturmaktadır.

1.3. İlçe'ye Genel Bakış¹

Cumhuriyetin ilk yıllarında Ayancık İlçesi'ne bağlı olan Türkeli 1957 yılında ilçe olmuştur. Türkeli İlçesi yerleşim yeri olarak yüzyıla yakın bir geçmişe sahiptir. İlçe önce Rum Pontusluların sonra Selçukluların daha sonra İsfendiyaroğulları Beyliği'nin ve 1461 yılında Fatih Sultan Mehmet'in Sinop'u almasıyla Osmanlıların yönetimine geçmiştir. İlk kurulduğu zamanki adı Yarna'dır. Daha sonra sahilde bir gemi kalıntısına istinaden Gemiyanı adı verilmiştir. Daha sonra Türklerin alana yerleşmeleri ile Türklerin Yerleşim Yeri anlamına gelen Türkeli adını almıştır.

Türkeli, Sinop İli'nin sahil şeridinde yer alan 3 ilçesinden biridir. Sahil kenarında yer alması sebebiyle İlçe'de balıkçılık gelişmiştir. İlçe'de her yıl 2-4 Ağustos tarihlerinde Yaz Şenlikleri, 30 Eylül tarihinde ise Türkeli Panayırı gerçekleştirilmektedir.

1.4. İlçe'nin Coğrafi Yapısı²

Türkeli, Batı Karadeniz Bölgesi'nde Sinop İli'ne bağlı, yüzölçümü 236 km² olan bir ilçedir. Sinop İl alanı içinde %4'lük bir yer kaplayan Türkeli, yüz ölçümü bakımından Sinop'un en küçük ilçesidir. Kızılırmak Havzası'nda yer alan Türkeli İlçesi, İsfendiyar Dağları'nın eteklerinde kurulmuştur. Kıydan iç kesimlere gidildikçe ormanlık alanlar artmaktadır.

İlçe'nin batısında Kastamonu'nun Çatalzeytin İlçesi, güneyinde Taşköprü İlçesi, güney doğusunda ise Hanönü İlçesi bulunmaktadır. İlçe Sinop İli'nden sadece Ayancık ile doğudan komşudur. Kuzeyinde ise Karadeniz sahilleri bulunmaktadır. Türkeli'nin Çatalzeytin'e uzaklığı 11 km, Taşköprü'ye uzaklığı 117 km, Hanönü'ye uzaklığı 87 km ve Ayancık'a uzaklığı ise 36 km'dir. İlçe sahil şeridi 25 km'dir.

Türkeli Batı ve Doğu Karadeniz ikliminin geçiş noktasında bulunmaktadır. Yaz ve kış ayları sıcaklık ortalamaları arasında büyük farklılıklar görülmemektedir. Her mevsim nemli ve yağışlı geçer. İlçe genel olarak aktif bölgeler dışında 4. derecede deprem bölgesinde yer almaktadır

1.5. İlçe'nin İdari Yapısı

Türkeli İlçesi'nde 31 köy ve Güzelkent adında bir belde bulunmaktadır. Sinop'taki köylerin %6,6'sı ve Bölge'deki köylerin %1,6'sı Türkeli'de bulunmaktadır.

Tablo-2: Bölge'de Yer Alan İlçe, Köy ve Belde Sayısı ile Bölge'nin Yüzölçümüne İlişkin Bilgiler, 2011

	İlçe Sayısı	Köy Sayısı	Belde Sayısı	Yüzölçümü (Göl Hariç-km ²)
Türkeli	-	31	1	236
Sinop	9	470	2	5.792
TR82	41	1.906	22	26.435
Türkiye	957	34.402	1.977	769.604

Kaynak: TÜİK Bölgesel İstatistikler (Erişim Tarihi: 09.04.2012)

¹ Türkeli Kaymakamlığı Web Sitesi (www.turkeli.gov.tr) Erişim Tarihi 01.10.2012

² Türkeli Belediyesi Web Sitesi (<http://turkeli.bel.tr>) Erişim Tarihi 01.10.2012

2. Sosyo-Kültürel Yapı

2.1. Nüfus

Türkeli, Sinop, TR82 Bölgesi ve Türkiye için 1965 yılından 2011 yılına kadar toplam nüfustaki değişimler aşağıda gösterilmiştir (Bkz. Tablo-3). Buna göre, 1957 yılında ilçe olan Türkeli'de 1965 yılından 2011 yılına gelindiğinde; Sinop ve TR82 Bölgesi ile paralel olarak nüfusun %24 oranında düşüş gösterdiği görülmektedir.

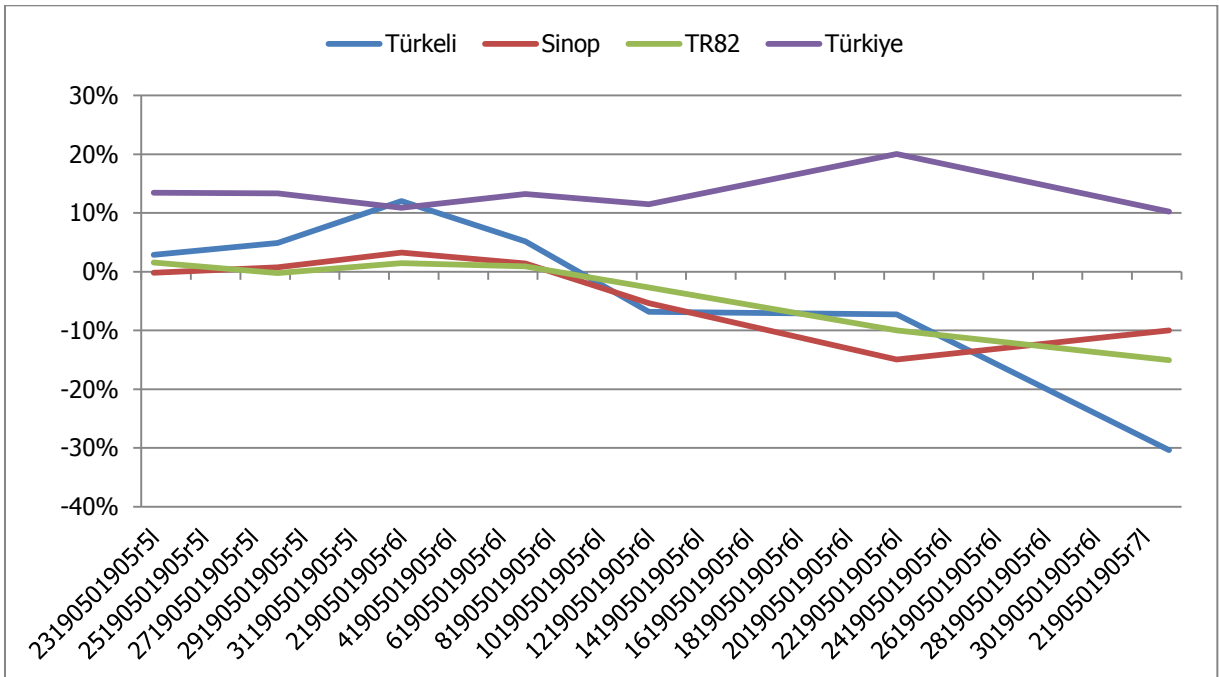
Tablo-3: 1965-2011 Yılları Arası Bölge Nüfusu, 2011

	Türkeli	Sinop	TR82	Türkiye
1965 Nüfus Sayımı	19.045	266.069	958.413	31.391.421
1970 Nüfus Sayımı	19.596	265.655	973.623	35.605.176
1975 Nüfus Sayımı	20.549	267.605	971.316	40.347.719
1980 Nüfus Sayımı	23.022	276.242	985.624	44.736.957
1985 Nüfus Sayımı	24.204	280.140	994.457	50.664.458
1990 Nüfus Sayımı	22.547	265.153	967.893	56.473.035
2000 Nüfus Sayımı	20.904	225.574	871.405	67.803.927
2011 ADNKS	14.554	203.027	739.997	74.724.269

Kaynak: TÜİK, Genel Nüfus Sayımları ve Adrese Dayalı Nüfus Kayıt Sistemi (Erişim Tarihi: 09.04.2012)

Bölge'deki nüfus değişim hızı, Grafik-1 yardımıyla görülebilir. Türkiye'de nüfus artış hızı ortalama olarak %13 civarında olmasına rağmen, TR82 Bölgesi'nde 1990 yılından itibaren nüfusun artan bir hızla azaldığı görülmektedir. Sinop'ta da aynı şekilde 1990 yılından itibaren nüfus azalmaya başlamıştır, son 10 yılda nüfus daha hızlı azalmaya başlamıştır. Türkeli'de görüldüğü üzere, 1985 yılına kadar nüfus artış göstermiş, sonrasında ortalama %15 hızla azalmaya başlamıştır.

Grafik-1: Bölge'de Nüfus Artış Hızının Değişimi, 2011

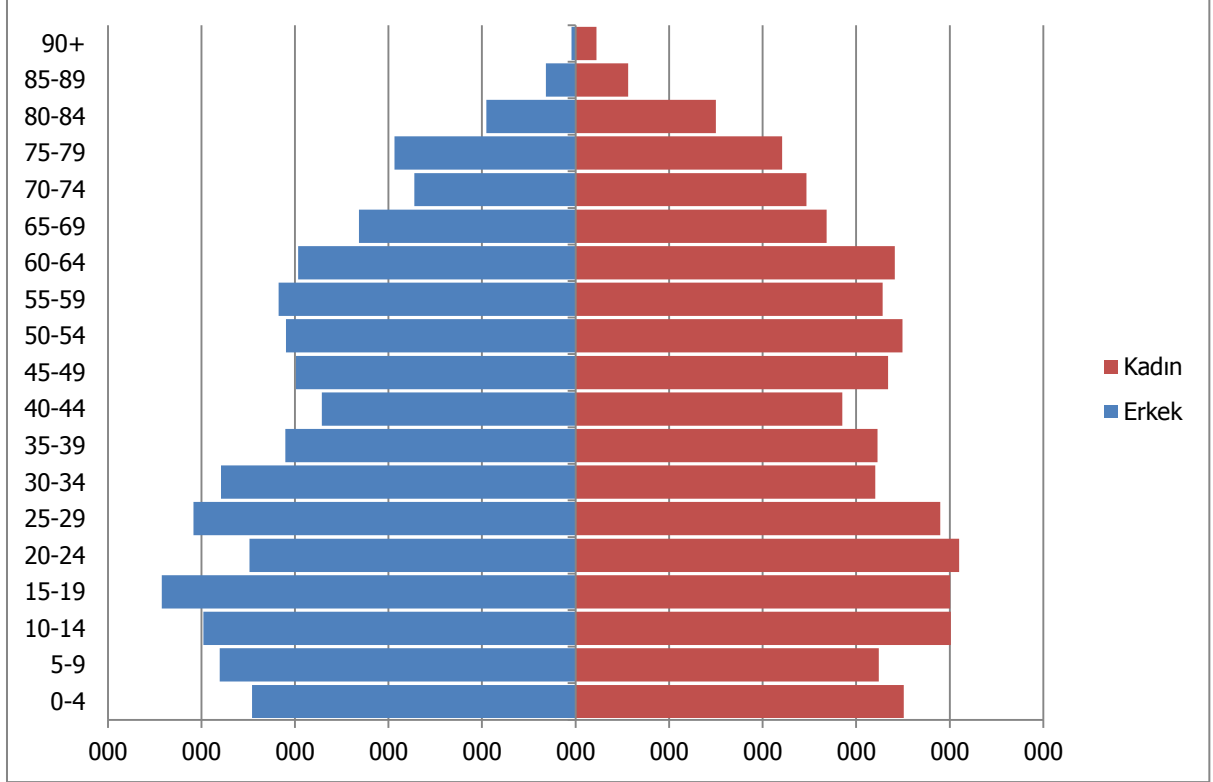


Kaynak: TÜİK, Genel Nüfus Sayımları ve Adrese Dayalı Nüfus Kayıt Sistemi (Erişim Tarihi: 09.04.2012)

*TÜİK verileri kullanılarak tarafımızca çizilmiştir.

Türkelide beşerli yaş grubuna göre nüfus piramidi Grafik-2 ile gösterilmiştir. Türkiye ortalamasına yakın bir şekilde, piramidin giderek daralan alt kısmından Bölgede doğurganlığın azaldığı anlaşılabilir. Ayrıca 20-24 yaş grubundaki erkeklerin kadınlardan az görünmesinin sebebi bu yaş grubundaki erkeklerin çalışma amaçlı bölge dışına göç ettiği şeklinde yorumlanabilir.

Grafik-2: Türkelinin Nüfus Piramidi, 2011



Kaynak: TÜİK, Adrese Dayalı Nüfus Kayıt Sistemi (Erişim Tarihi: 09.04.2012).

*TÜİK verileri kullanılarak tarafımızca çizilmiştir.

Nüfus bağımlılıkları, genç ve yaşlı bağımlılığı olmak üzere ikiye ayrılır. Genç bağımlılığı ve yaşlı bağımlılığı sırasıyla 0-14 yaş aralığındaki nüfusun ve 65 ve üstündeki yaş grubunda bulunan nüfusun, 15-64 yaş aralığındaki çalışma çağındaki nüfusa oranlanmasıyla hesaplanır. Türkelide genç bağımlılığı Sinop ve TR82 değerlerinden yüksek olup, Türkiye değerinden düşüktür. Yaşlı bağımlılığı ise Sinop ve TR82 değerlerine yakın olup Türkiye değerinden yüksektir (Bkz. Tablo-4).

Tablo-4: Bölgede Bağımlılık Oranları, 2011

	Genç Bağımlılık Oranı (0-14 Yaş/15-64 Yaş)	Yaşlı Bağımlılık Oranı (65+/15-64 Yaş Yaş)	Toplam Bağımlılık Oranı (0-14 Yaş + 65+ Yaş)
Türkel	32,0	24,7	56,7
Sinop	30,2	24,7	54,9
TR82	29,7	23,5	53,2
Türkiye	37,5	10,9	48,4

Kaynak: TÜİK, Adrese Dayalı Nüfus Kayıt Sistemi (Erişim Tarihi: 09.04.2012).

2.2. Göç

Göç, insanların belirli bir zaman boyutu içinde belirli bir yerleşim alanından başka bir yerleşim alanına geçişidir (İçduygu ve Ünalın, 1998). Buna göre 2011 yılında TR82 Bölgesi'nde net göç (Bölge'ye gelenler – Bölge'den gidenler) -4.777 kişi olarak gerçekleşirken net göç hızı binde 6 olarak hesaplanmıştır. Sinop içinse bu değerler sırasıyla, 580 kişi ve binde 2 civarı olarak hesaplanmıştır (Bkz. Tablo-5).

Tablo-5: Bölge'nin Aldığı ve Verdiği Göç, Net Göç ve Net Göç Hızı, 2011

	ADNKS 2011 Nüfusu	Aldığı Göç	Verdiği Göç	Net Göç	Net Göç Hızı
Sinop	203.027	10.038	10.618	-580	-2,85
TR82	739.997	34.323	39.100	-4.777	-6
Türkiye	74.724.269	2.246.828	2.246.828	0	0

Kaynak: TÜİK, Adrese Dayalı Nüfus Kayıt Sistemi (Erişim Tarihi: 10.04.2012).

Üç büyük şehirde (İstanbul, Ankara ve İzmir) Sinoplu varlığı şaşırtıcı düzeylere ulaşmaktadır (Bkz. Tablo-6). 2011 yılı itibariyle İstanbul'un toplam nüfusu 13.483.052 kişi olup bu nüfusun 361.238'lik kısmı Sinop, 1.063.529'luk kısmı ise TR82 doğumlu olan kişilerden oluşmaktadır. Türkiye'de yoğun iç göçün başlangıç tarihi olan 1950'lerden bu yana İstanbul'a göç eden Kastamonulu, Çankırlılı ve Sinoplular bugün İstanbul nüfusunun yaklaşık %8'ini oluşturmaktadır.

Tablo-6: Üç Büyük Şehirde Sinoplu ve TR82'li Nüfusu Varlığı

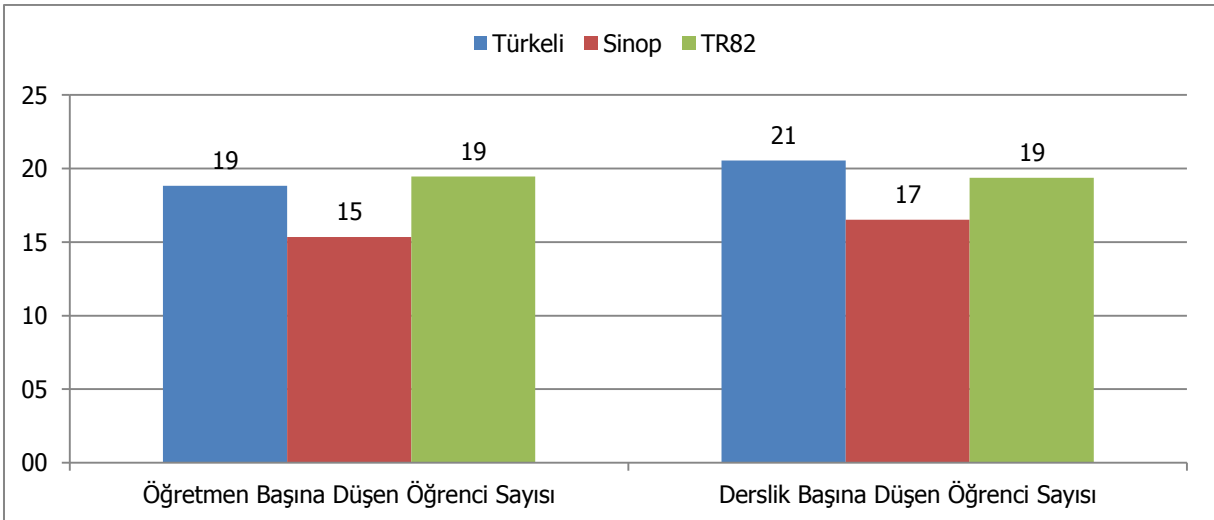
	İstanbul	Ankara	İzmir
Sinop	361.238	22.707	7.152
TR82	1.063.529	299.358	21.067

Kaynak: TÜİK, Adrese Dayalı Nüfus Kayıt Sistemi (Erişim Tarihi: 10.04.2012).

2.3. Eğitim

Türkelide 2010-2011 dönemi için okulöncesi seviyede öğretmen ve derslik başına düşen öğrenci sayıları Grafik-3 ile gösterilmiştir. Grafikten anlaşılacağı üzere, Türkelide öğretmen başına düşen okulöncesi öğrenci sayısı Sinop ve TR82 değerleri arasındadır. Derslik başına düşen okulöncesi öğrenci sayısı ise Sinop ve TR82 değerlerinden yüksektir.

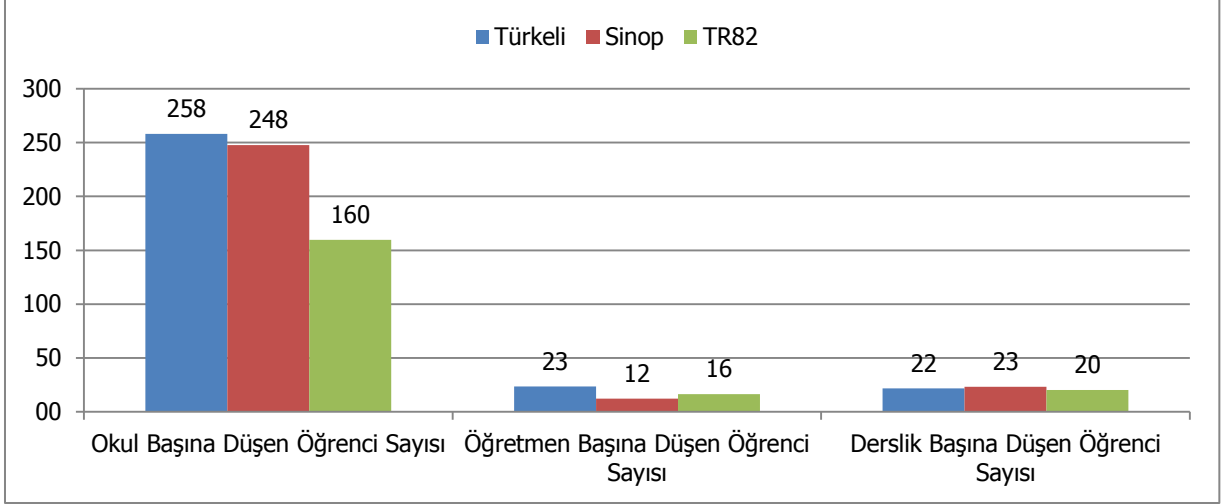
Grafik-3: Okulöncesi Seviyede Öğretmen ve Derslik Başına Öğrenci Sayıları, 2010-2011



Kaynak: TR82 Bölgesi İl Millî Eğitim Müdürlükleri

Türkeli'de 2010-2011 dönemi için İlköğretim seviyesinde okul, öğretmen ve derslik başına düşen öğrenci sayıları Grafik-4 ile gösterilmiştir. Grafiğe göre, Türkeli'de okul başına ve öğretmen başına düşen ilköğretim öğrenci sayısı Sinop ve TR82 ortalamasından yüksektir. Derslik başına düşen öğrenci sayısı ise Sinop ve TR82 değerleri arasındadır.

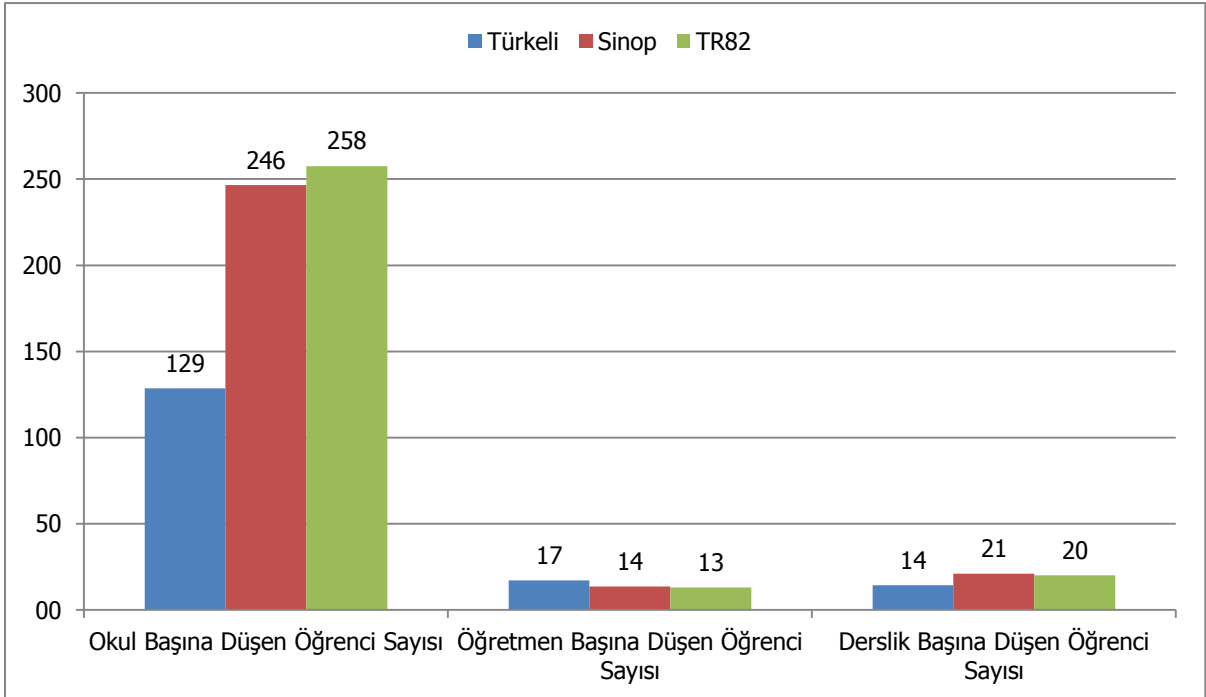
Grafik-4: İlköğretim Seviyesinde Okul, Öğretmen ve Derslik Başına Öğrenci Sayıları, 2010-2011



Kaynak: TR82 Bölgesi İl Millî Eğitim Müdürlükleri

Türkeli'de 2010-2011 dönemi için ortaöğretim seviyesinde okul, öğretmen ve derslik başına düşen öğrenci sayıları Grafik-5 ile gösterilmiştir. Buna göre, Türkeli'de okul başına düşen ortaöğretim öğrenci sayısı ve derslik başına düşen öğrenci sayısı Sinop ve TR82 ortalamasından düşüktür. Türkeli'de öğretmen başına düşen ortaöğretim öğrenci sayısı ise Sinop ve TR82 ortalamasından yüksektir.

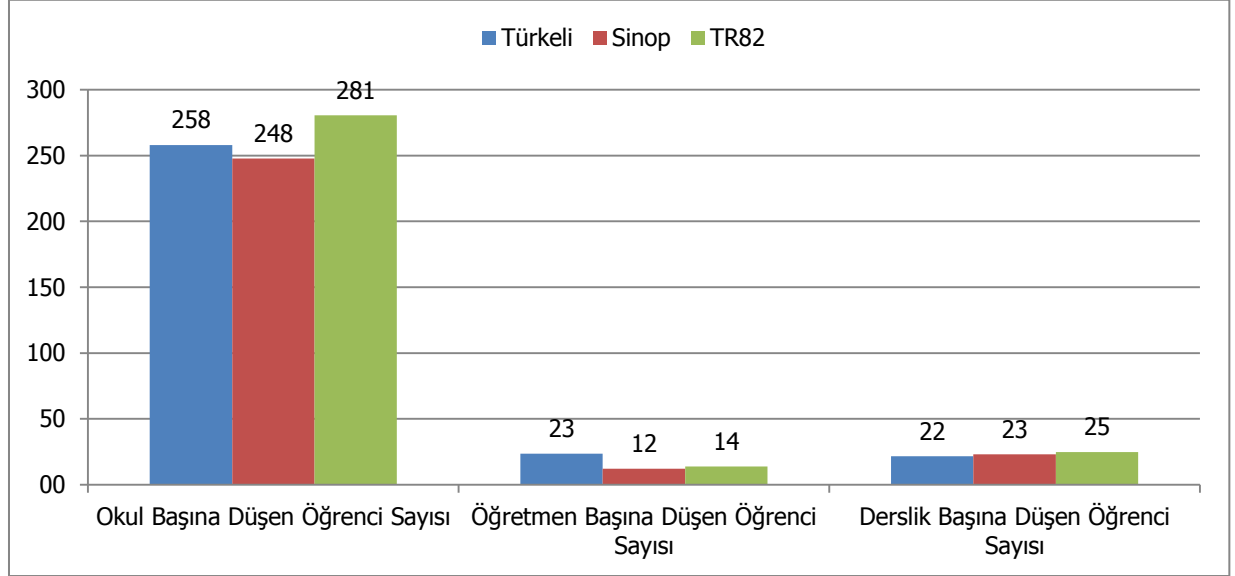
Grafik-5: Genel Ortaöğretim Seviyesinde Okul, Öğretmen ve Derslik Başına Öğrenci Sayıları, 2010-2011



Kaynak: TR82 Bölgesi İl Millî Eğitim Müdürlükleri

Bölge’de 2010-2011 dönemi için mesleki ve teknik ortaöğretim seviyesinde okul, öğretmen ve derslik başına düşen öğrenci sayıları Grafik-6 yardımıyla gösterilmiştir. Türkeli’de mesleki ve teknik orta öğretim seviyesinde 1 okul bulunmaktadır. Türkeli’de okul ve öğretmen başına düşen öğrenci sayısı Sinop İli’ne göre yüksektir. İlçe’de derslik başına düşen öğrenci sayısı ise Sinop ve Bölge’ye göre düşüktür.

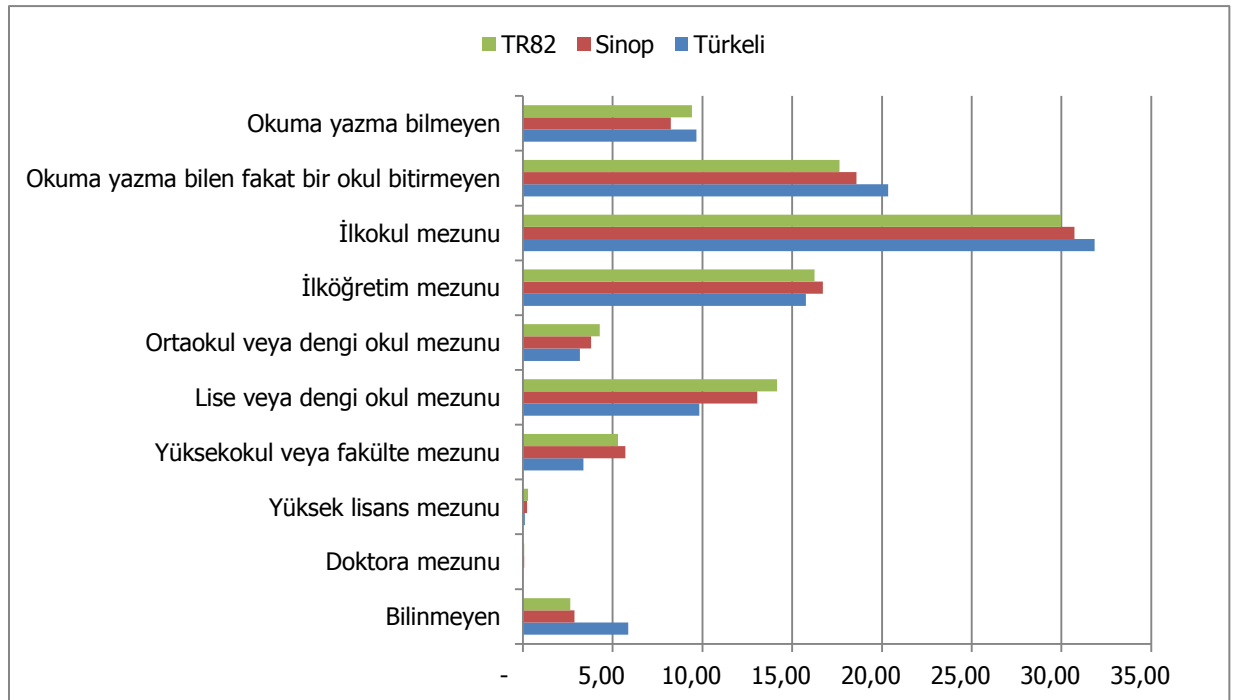
Grafik-6: Mesleki ve Teknik Ortaöğretim Seviyesinde Okul, Öğretmen ve Derslik Başına Öğrenci Sayıları, 2010-2011



Kaynak: TR82 Bölgesi İl Millî Eğitim Müdürlükleri

Eğitim durumuna bakıldığında Türkeli’nin eğitim yapısının, Sinop ve TR82’den farklılaştığı görülmektedir. Türkeli’de ilköğretim mezuniyeti seviyesi haricinde eğitim durumunun Sinop ve Bölge değerlerinin altında olduğu görülmektedir (Bkz. Grafik-7).

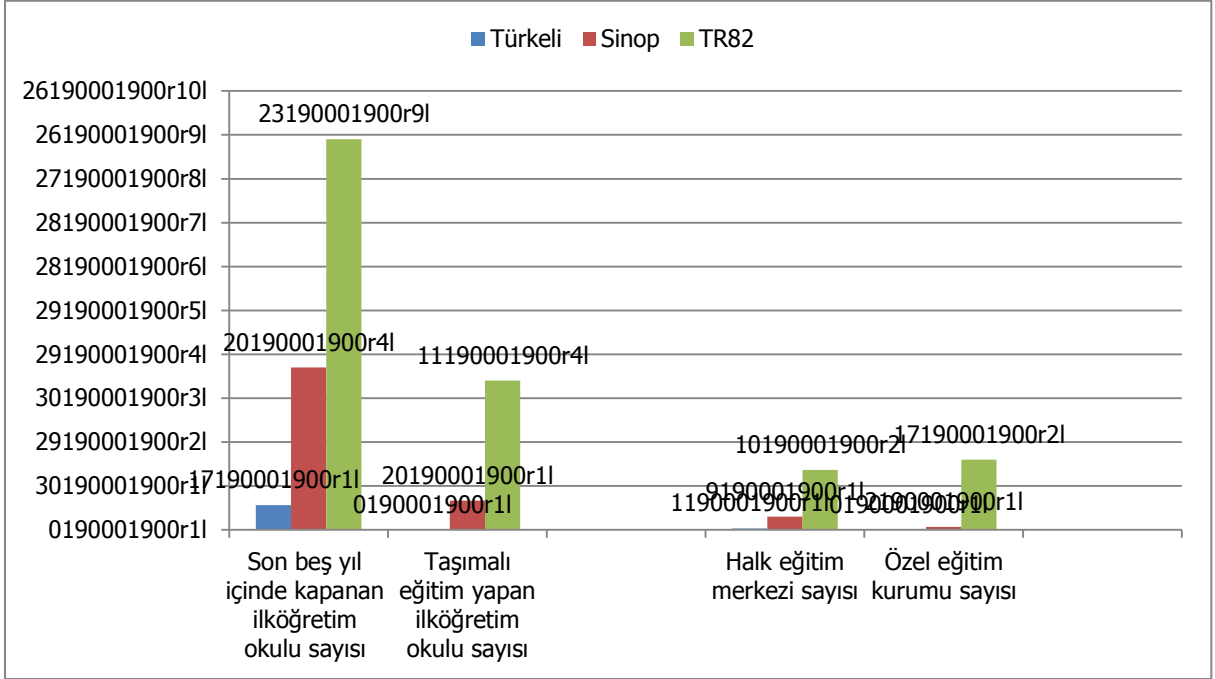
Grafik-7: Eğitim durumu 2010-2011 (% Olarak)



Kaynak: TÜİK Veri tabanı (Erişim Tarihi: 10.04.2012).

Son beş yıl içinde kapanan, taşımali eğitim yapan okul sayıları, halk eğitim merkezi ve özel eğitim kurumları sayısı Grafik-8 ile gösterilmiştir. Türkeli’de son beş yıl içinde 17 okul kapanmasına rağmen, taşımali eğitim yapan ilköğretim okulu bulunmamaktadır. İlçe’de halk eğitim merkezi sayısı 1 olup özel eğitim kurumu bulunmamaktadır.

Grafik-8: Son Beş Yıl İçinde Kapanan (2007 – 2011), Taşımali Eğitim Yapan Okul Sayıları, Halk Eğitim Merkezi ve Özel Eğitim Kurumları Sayısı



Kaynak: TR82 Bölgesi İl Millî Eğitim Müdürlükleri

Türkeli’de üniversite ve yüksek okul bulunmadığı için, üniversite varlığına ilişkin bilgiler Sinop ve TR82 için özetlenmiştir (Bkz. Tablo-7).

Tablo-7: Bölge’de Üniversitelere Ait Bilgiler, 2012

	Fakülte/Meslek Yüksek Okulu/Yüksek Okul Sayısı	Akademik Personel Sayısı	Öğrenci Sayısı	Bölüm-Program Sayısı
Sinop	12	290	4.749	67
TR82	48	1.113	25.122	301

Kaynak: TR82 Bölgesi Üniversiteleri

2.4. Sağlık

Bölge’de 2011 yılı itibarıyla hastane, yatak, hekim, hasta, yatak başına hasta, hekim başına hasta, toplum sağlığı merkezi ve eczane sayıları gösterilmiştir (Bkz. Tablo-8). Buna göre; Türkeli’de 10 doktorun hizmet verdiği 1 devlet hastanesi bulunmaktadır. Sinop genelinde bebek ölüm oranı % 11,7, Bölge genelinde % 8,4 olup, Türkeli’de ise bu oran % 5,5’tir

Tablo-8: Bölge'de Sağlık Kuruluşları ve Uzman Personel Sayıları, 2011

		Türkeli	Sinop	TR82	
Hastane Sayısı	Kamu	1	7	29	
	Özel	-	0	4	
	Toplam	1	7	33	
Yatak Sayısı	Kamu	20	500	1.439	
	Özel	-	-	243	
	Toplam	20	500	2.043	
Hekim Sayısı	Kamu	Uzman	2	96	319
		Pratisyen	8	125	304
		Toplam	10	221	623
	Özel	Uzman	-	-	84
		Pratisyen	-	3	20
		Toplam	-	3	104
Hasta Sayısı	Kamu	124.586	1.639.476	3.911.051	
	Özel	-	-	557.900	
	Toplam	124.586	1.639.476	4.468.951	
Yatak Başına Hasta Sayısı		6.229	3.279	2.187	
Hekim Başına Hasta Sayısı		12.459	7.319	6.147	
Toplum Sağlığı Merkezi Sayısı		1	9	41	
Bebek Ölüm Oranı (‰)		5,5	11,7	8,4	
Eczane Sayısı		5	68	233	

Kaynak: TR82 Bölgesi İl Sağlık Müdürlükleri (Erişim Tarihi: 22.02.2012)

2.5. Spor

Türkeli'de 1 spor tesisi faaliyet göstermektedir ve 63 lisanslı sporcu vardır. Sinop'ta spor tesisi sayısı 18 olup, toplam lisanslı sporcu sayısı 10.504'tür.

Tablo-9: Spor Tesisi ve Toplam Lisanslı Sporcu Sayıları, 2011

	Spor Tesisi Sayısı	Toplam Lisanslı Sporcu Sayısı
Türkeli	1	63
Sinop	18	10.504
TR82	83	28.669

Kaynak: Gençlik Hizmetleri ve Spor İl Müdürlükleri

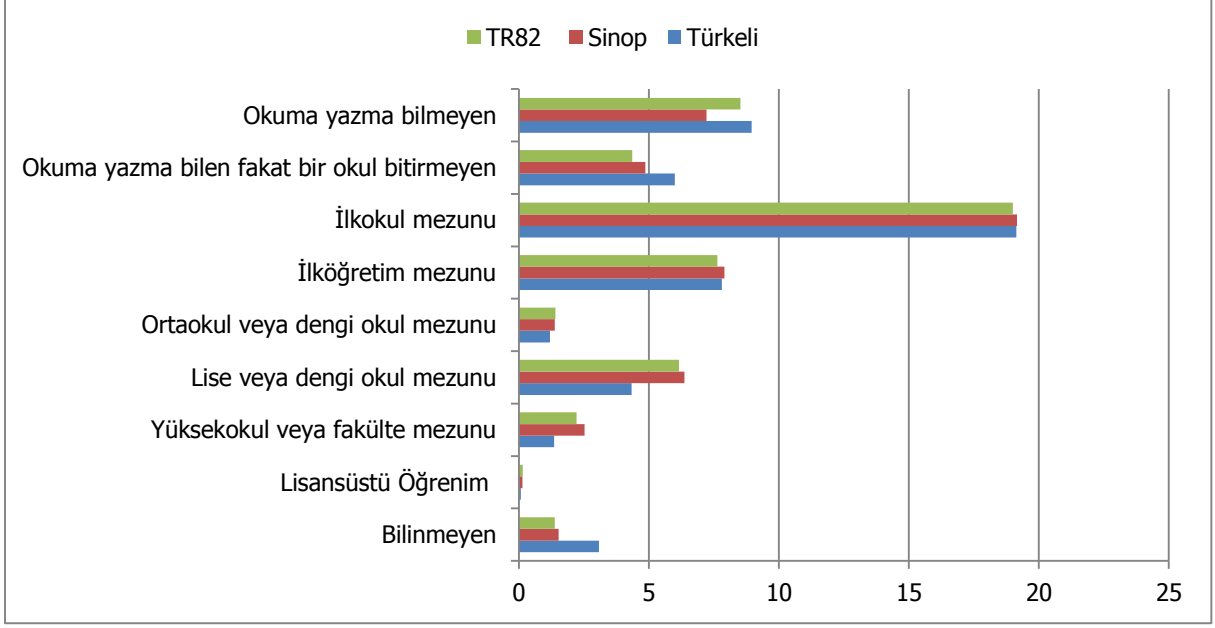
2.6. Toplumsal Cinsiyet ve Kadın

Cinsiyet oranı, bir toplumdaki toplam erkek sayısının toplam kadın sayısına olan oranıdır. Cinsiyet oranı, Dünya'da ve Türkiye'de ortalama olarak 100 kadına 105 erkek gelecek şekilde dengelenmektedir. Türkeli'de ise ortalama olarak 100 kadına 95 erkek gelmektedir ve bu değer Türkiye ortalamasının altındadır. Erkek sayısının düşük olmasının temel belirleyicisi yine çalışma amaçlı bölge dışına göçtür.

Biyolojik cinsiyet kavramından ayrılan toplumsal cinsiyet, farklı zamanlarda farklı cinsiyetlere biçilen toplumsal (sosyal ve ekonomik) rollerle ilgilidir. Kadının statüsü, eğitimi, toplumsal hayata katılımı, istihdamı öne çıkan toplumsal cinsiyet göstergeleridir.

Türkeli'de her eğitim düzeyi için kadın ortalaması, erkek ortalamasından daha düşüktür. Dolayısıyla İlçe'de kadın eğitim oranının yetersiz olduğu söylenebilir. İlçe'de kadın eğitiminin Sinop ve TR82 Bölgesi ortalamalarından ilkökul, ortaokul ve lise mezuniyeti seviyelerinde yüksek olduğu, diğer eğitim kademelerinde ise Sinop ve TR82 Bölgesi değerlerinden düşük olduğu görülmektedir (Bkz. Grafik-9).

Grafik-9: Toplumsal Cinsiyet ve Kadın 15 Yaş Üzeri Eğitim Durumu, 2010



Kaynak: TÜİK Veri tabanı (Erişim Tarihi: 10.04.2012).

2.7. Kültür

Türkeli'de müze ve sinema salonu bulunmamaktadır. İlçe'de her yıl 2-4 Ağustos tarihlerinde Yaz Şenlikleri, 30 Eylül tarihinde ise Türkeli Panayırı gerçekleştirilmektedir.

Tablo-10: Bölge'de Kültürel Göstergeler, 2011

	Düzenli Yapılan Etkinlik Sayısı	Kütüphane Sayısı	Müze Sayısı	Toplantı Salonu Sayısı	Maksimum Toplantı Salonu Kapasitesi	Toplam Toplantı Salonu Kapasitesi
Türkeli	2	1	-	2	150	170-

Kaynak: İlçe Anketleri

2.8. Sivil Toplum Kuruluşları

2.8.1. Dernekler

İlçe’de faaliyet gösteren 15 derneğin toplamda 774 erkek, 28 kadın üyesi bulunmaktadır. Kadınların derneklere katılımı Sinop ve Bölge değerlerine göre oldukça düşüktür (Bkz. Tablo-11).

Tablo-11: Bölge’de Dernek ve Üye Sayıları, 2010

	Dernek Sayısı	Üye Sayısı				
		Toplam	Erkek	Kadın	Erkek (%)	Kadın (%)
Türkeli	15	802	774	28	97	3
Sinop	315	15.327	13.314	2.013	87	13
TR82	1.229	62.477	55.929	6.548	90	10

Kaynak: T.C. İçişleri Bakanlığı, Dernekler Dairesi Başkanlığı

TR82 Bölgesi, Sinop ve Türkeli’de faaliyet alanlarına göre derneklerin oranları gösterilmiştir (Bkz. Tablo-12). Buna göre, İlçe’de hayır işleri ve yardımlaşma, spor ve dini temelli dernekler öne çıkmaktadır.

Tablo-12: Faaliyet Alanına ve Türüne Göre Dernek Sayıları, 2010

	Türkeli (%)	Sinop (%)	TR82 (%)
Hayır İşleri ve Yardımlaşma	46,7	21,3	21,2
Spor	20,0	25,1	19,4
Dini Temelli Dernekler	13,3	13,3	22,0
Mesleki Dayanışma ve Eğitim	6,7	7,9	7,9
Toplumsal Hayat	6,7	7,6	9,0
Sosyal	6,7	3,2	2,6
Kalkınma	0,0	1,3	4,5
Dostluk	0,0	7,9	3,1
Kültür	0,0	3,5	3,4
Sağlık	0,0	0,6	1,2
Çevre	0,0	3,8	1,7
İmar	0,0	1,6	1,5
Sivil Haklar	0,0	0,0	1,0
Gençlik	0,0	1,9	1,1
Diğer	0,0	0,3	0,2
Kadın Dernekleri	0,0	0,0	0,0
Öğrenci	0,0	0,6	0,3
Uluslararası Etkinlikler	0,0	0,0	0,0

Kaynak: T.C. İçişleri Bakanlığı, Dernekler Dairesi Başkanlığı

2.8.2. Vakıflar

Türkeli’de Sinop ve TR82’nin aksine vakıf faaliyetleri gelişmemiştir. İlçe’de bulunan vakıflar sosyal yardımlaşma ve dayanışma ve yöresel kalkınma temelli vakıflardır.

Tablo-13: Bölge’de Kuruluş Amacına Göre Vakıflar, 2011

Kurum Amacı ³	Türkeli	Sinop	TR82
Sosyal Yardım	1	9	43
Yöresel Kalkınma	1	2	4
Bilim-Teknoloji	0	1	1
Dini-Dini Eğitim	0	0	8
Eğitim	0	1	11
Kültür	0	0	5
Sağlık	0	0	3
Sosyal Hizmet	0	0	3
Sosyo ve Tarihi Kültürel	0	0	3
Spor	0	0	2
Çevre	0	0	2
Toplam	2	12	62

Kaynak: Vakıflar Genel Müdürlüğü

2.9. İstihdam ve Sosyal Güvenlik

2.9.1. İstihdam

Bölgeye ait işyeri ve istihdam verileri aşağıda gösterilmiştir (Bkz. Tablo-14). Tabloya göre Türkeli’de 1-9 işçi çalıştıran işyeri sayısı ve istihdam sayısı sırasıyla 14 ve 50’dir. 10 ve üstü işçi çalıştıran işyeri sayısı ve istihdam sayısı yine sırasıyla 22 ve 407’dir.

Tablo-14: Bölge’de İşyeri ve İstihdam Verileri, 2012

		Türkeli	Sinop	TR82
1-9 İşçi Çalıştıran İşyeri	İşyeri Sayısı	14	818	2.552
	İstihdam	50	2.104	6.106
10 ve Üzeri İşçi Çalıştıran İşyeri	İşyeri Sayısı	22	283	1.156
	İstihdam	407	10.821	41.348
Toplam	İşyeri Sayısı	36	1.101	3.708
	İstihdam	457	12.925	47.454

Kaynak: Kastamonu, Çankırı, Sinop Çalışma ve İş Kurumu Müdürlükleri

2.9.2. Sosyal Güvenlik

Bölge’ye ait sosyal güvenlik istatistikleri Sinop ve TR82 verilerini yansıtmaktadır.

Tablo-15: Bölge’de Sosyal Güvenlik İstatistikleri, 2011

	SGK Kapsamında Aktif Çalışan Sayısı	Toplam Sosyal Güvenlik Kapsamı (Yeşil Kartlılar)	2022 Sayılı Kanun ⁴ Kapsamında Olanlar	Yeşil Kart Sahipleri	1+ işçi Çalıştıran İşyeri Sayısı
Sinop	22.750	167.414	9.213	19.429	3.389
TR82	142.428	477.039	29.907	63.051	11.668

Kaynak: Sosyal Güvenlik Kurumu İl Müdürlükleri, 2012

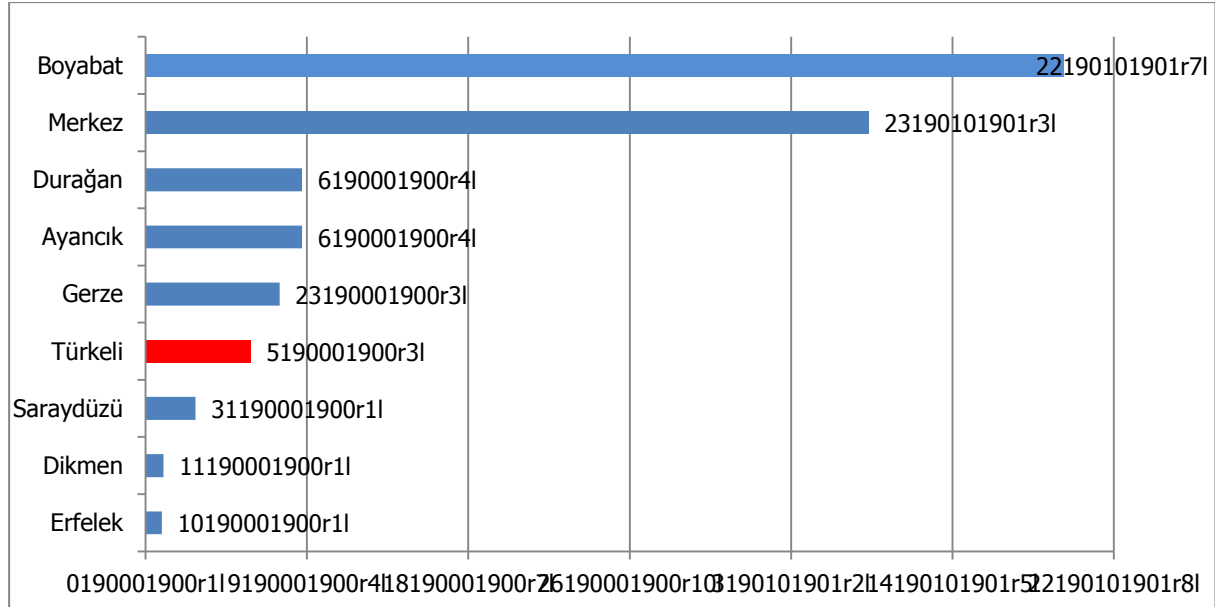
³ Birden fazla kuruluş amacı olan vakıflar tabloda mükerrer gösterilmiştir.

⁴ 2022 Sayılı, 65 Yaşını Doldurmuş, Muhtaç, Gücsüz ve Kimsesiz Türk Vatandaşlarına Aylık Bağlanması Hakkında Kanun

3. Ekonomik Yapı

Sinop'ta iktisadi işletmelerin ilçelere göre dağılımı 2012 yılı için gösterilmiştir (Bkz. Grafik-10). İlçelerdeki faal olan işletme sayılarından yola çıkarak Sinop İli'nde ilçeler arası gelişmişlik düzeyleri anlaşılabilir. Buna göre en çok işletme Boyabat'ta bulunmakta birlikte öne çıkan diğer ilçeler sırasıyla; Sinop Merkez, Durağan ve Ayancık'tır. Türkeli'de 65 işletme bulunmaktadır.

Grafik-10: İşletmelerin İlçelere Göre Dağılımı, 2012



Kaynak: Sinop, Boyabat TSO

Şirket türleri genel olarak; şahıs şirketleri, sermaye şirketleri, kooperatifler ve diğer şirketler şeklinde sınıflandırılabilir. İlçe'deki şirket yapısı incelendiğinde, Türkeli'de 12 şahıs ve 53 sermaye şirketinin mevcut olduğu anlaşılmaktadır (Bkz. Tablo-16).

Tablo-16: Bölge'deki Şirket Türleri, 2012

	Şahıs Şirketi	Sermaye Şirketi	Kooperatif	Diğer
Türkeli	12	53	-	-
Sinop	545	726	122	1
TR82	2.266	3.078	550	17

Kaynak: Çankırı, Kastamonu, İnebolu, Taşköprü, Tosya, Sinop, Boyabat TSO

Bölge'de esnaf faaliyet alanlarının dağılımına bakılınca imalat ve tamiratla ilgili meslek kolları öne çıkmaktadır (Bkz. Tablo-17). Türkeli'de imalat ve tamiratla ilgili meslek kollarında çalışan esnaf TR82 Bölgesi'ndeki esnafın yaklaşık %2,63'ünü oluştururken, hizmetle ilgili meslek kollarında çalışan esnaf TR82 Bölgesindeki esnafın yaklaşık %2,31'ini oluşturmaktadır.

Tablo-17: Bölge'deki Esnaf Faaliyet Alanlarının Dağılımı, 2012

	Bilinmeyen	Hizmetle İlgili Meslek Kolları	İmalat ve Tamiratla İlgili Meslek Kolları
Türkeli/TR82 (%)	-	2,31	2,63
Sinop/TR82 (%)	9,9	27,3	25,6
TR82*	212	18.643	9.698

Kaynak: Gümrük ve Ticaret Bakanlığı, Esnaf ve Sanatkârlar Odasına Kayıtlı İşletmeler

*Değer yüzde değil tam sayıdır

2012 yılı için Türkeli'de işletmelerin NACE sınıflandırmasına göre faaliyet alanları, Tablo-18 ile gösterilmiştir. Tabloya göre, Türkeli'de perakende ticaretin öne çıktığı söylenebilir.

Tablo-18: Türkeli'de İşletmelerin Nace Sınıflandırmasına Göre Faaliyet Alanları, 2012

Nace Faaliyet Adı	Nace Kodu (2'li)	İşletme Sayısı
Perakende ticaret (Motorlu taşıtlar ve motosikletler hariç)	47	20
Bina inşaatı	41	7
Ağaç, ağaç ürünleri ve mantar ürünleri imalatı (mobilya hariç); saz, saman ve benzeri malzemelerden	16	5
Kara taşımacılığı ve boru hattı taşımacılığı	49	5
Toptan ticaret (motorlu taşıtlar ve motosikletler hariç)	46	4
Diğer metalik olmayan mineral ürünlerin imalatı	23	3
Toptan ve perakende ticaret ve motorlu taşıtlar ve motosikletlerin onarımı	45	3
Finansal hizmetler ve sigorta faaliyetleri için yardımcı faaliyetler	66	3
Bitkisel ve hayvansal üretim ile avcılık ve ilgili hizmet faaliyetleri	1	2
Gıda ürünlerinin imalatı	10	2
Giyim eşyalarının imalatı	14	2
Yiyecek ve içecek hizmeti faaliyetleri	56	2
Diğer madencilik ve taş ocakçılığı	8	1
Kauçuk ve plastik ürünlerin imalatı	22	1
Mimarlık ve mühendislik faaliyetleri; teknik muayene ve analiz	71	1
Eğitim	85	1
Barınacak yer sağlanmaksızın yürütülen sosyal hizmetler	88	1
Kumar ve müşterek bahis faaliyetleri	92	1
Spor faaliyetleri, eğlence ve oyun faaliyetleri	93	1

Kaynak: Sinop TSO

3.1. Tarım ve Hayvancılık

3.1.1. Tarımsal Yapı ve Alan

Türkeli 46.984 dekar tarım alanı ile Sinop tarım alanının %5'ini kaplamakta olup; Sinop'taki ilçeler arasında en düşük tarım alanına sahip 2. ilçedir (Bkz. Tablo-19). Türkeli'de ekilen tarla alanı toplam alanın yaklaşık %68'sidir. Türkeli sebze bahçeleri alanı açısından Sinop İli içinde küçük bir paya sahipken, meyve bahçeleri alanı açısından önemli bir potansiyele sahip olduğu görülmektedir.

Tablo-19: Türkeli, Sinop ve TR82'de Tarım Alanları, 2010 (Dekar olarak)

	Toplam Alan	Ekilen Tarla Alanı	Nadas Alanı	Sebze Bahçeleri Alanı	Meyve Bahçeleri Alanı
Türkeli	46.984	31.811	11.800	561	2.812
Sinop	923.770	573.962	291.261	30.455	28.092
TR82	4.529.330	3.022.209	1.230.123	124.602	152.396
Türkeli/Sinop (%)	5,09	5,54	4,05	1,84	10,01
Türkeli/TR82 (%)	1,04	1,05	0,96	0,45	1,85

Kaynak: TÜİK Veri tabanı (Erişim Tarihi: 10.04.2012)

Türkeli, toplam 340 adet traktör ile Sinop ve Bölge traktör varlığının oldukça düşük bir kısmına sahiptir. Sinop traktör varlığı ise Bölge'nin %14'ünü oluşturmaktadır. Traktör başına ekilen tarla alanı Türkeli'de 94 olup bu rakam Sinop genelinden düşük Bölge değerine ise yakındır (Bkz. Tablo-20).

Tablo-20: Traktör Sayısı ve Traktör Başına Ekilen Tarla Alanı, 2010

	Traktör Sayısı (Adet)	Traktör Başına Ekilen Tarla Alanı (Dekar)
Türkeli	340	94
Sinop	4.593	125
TR82	32.836	92

Kaynak: TÜİK Veri tabanı (Erişim Tarihi: 10.04.2012)

3.1.2. Bitkisel Üretim

3.1.2.1. Tarla Ürünleri

Türkeli’de ürün türlerine göre, ekilen alanların Sinop’ta ekilen alanlara oranına bakıldığında yem bitkilerinin; üretim miktarının Sinop’taki üretim miktarına oranına bakıldığında, tahılların öne çıktığı görülmektedir. İlçe’de baklagiller çok düşük düzeyde üretilmekte olup, endüstriyel bitkiler ve yağlı tohumlar hiç bulunmamaktadır (Bkz. Tablo-21).

Tablo-21: Bölge’de Ürün Türlerine Göre Ekilen Tarla Alanı ve Üretim Miktarları, 2010

	Türkeli		Sinop		TR82		Türkeli/Sinop (%)		Türkeli/TR82(%)	
	Ekilen Alan (Dekar)	Üretim (Ton)	Ekilen Alan (Dekar)	Üretim (Ton)	Ekilen Alan (Dekar)	Üretim (Ton)	Ekilen Alan	Üretim	Ekilen Alan	Üretim
Baklagiller	110	20	27.834	3.736	105.655	13.121	0,40	0,54	0,10	0,02
Endüstriyel Bitkiler			1.930	9.296	88.671	365.922				
Tahıllar	23771	6516	409.926	109.496	2.335.263	547.797	5,80	5,95	1,02	0,28
Yağlı Tohumlar					15.516	2.488				
Yem Bitkileri	7.930	11.495	133.616	221.849	428.467	552.015	5,93	5,18	1,85	2,68
Yumru Bitkiler			656	1.118	48.637	59.134				
Toplam	31811	18031	573.962	345.495	3.022.209	1.540.477	5,54	5,22	1,05	0,60

Kaynak: TÜİK Veri tabanı (Erişim Tarihi: 10.04.2012)

İlçe’de üretilen tarımsal ürünlere detaylı bir şekilde bakıldığında; tahıllardan mısır ve buğdayın; yem bitkilerinden ise yonca üretiminin öne çıktığı görülmektedir.

Tablo-22: İlçe’de Ürün Türlerine Göre Ekilen Alan ve Üretim Miktarları, 2010

Grup Adı	Ürün Adı	Ekilen alan (Dekar)	Hasat edilen Alan (Dekar)	Üretim (Ton)	Verim (Kg/da)
Tahıllar	Mısır	14.473	14.473	4.551	314
	Buğday	9.198	9.198	1.949	212
	Arpa	100	100	16	160
Baklagiller	Bezelye	50	50	9	180
	Fasulye (kuru)	60	60	11	183
Yem Bitkileri	Yonca (Yeşil Ot)	6.050	6.050	9.680	
	Korunga (Yeşil Ot)	1.000	1.000	800	
	Fiğ (Yeşil Ot)	180	180	315	1.750
	Mısır (Silajlık)	700	700	700	

Kaynak: TÜİK Veri tabanı (Erişim Tarihi: 10.04.2012)

3.1.2.2. Sebze Ürünleri

2010 yılı sebze ürünleri üretimi incelendiğinde, Türkeli’de sebze bahçeleri ve sebze üretim miktarlarının düşük olmasına rağmen sebze çeşitliliğinin fazla olduğu görülmektedir. İlçe’de üretilen sebze çeşitlerinin Sinop İli’ne oranına bakıldığında öne çıkan sebzeler, pazı, bezelye ve lahanadır.

Tablo-23: İlçe’de Öne Çıkan Sebze Ürünleri, 2010 (Aksi belirtilmedikçe ton olarak)

	Türkeli	Sinop	TR82	Türkeli/Sinop (%)	Sinop/TR82 (%)
Domates (Sofralık)	158	21.216	67.038	0,74	0,24
Hıyar (Sofralık)	126	17.786	28.174	0,71	0,45
Biber (Sivri)	54	1.451	6.712	3,72	0,80
Fasulye (Taze)	42	4.869	15.207	0,86	0,28
Kabak (Sakız)	40	753	1.479	5,31	2,70
Lahana (Karayaprak)	40	487	3.753	8,21	1,07
Patlıcan	31	2.179	4.096	1,42	0,76
Bezelye (Taze)	25	98	136	25,51	18,38
Marul (Göbekli)	23	318	1.295	7,23	1,78
Ispanak	21	1.644	3.445	1,28	0,61
Marul (Kıvırcık)	21	358	1.258	5,87	1,67
Barbunya Fasulye (Taze)	20	1132	3.998	1,77	0,50
Soğan (Taze)	17	1.572	2.621	1,08	0,65
Biber (Dolmalık)	16	2250	3.688	0,71	0,43
Maydanoz	6	81	228	7,41	2,63
Pazı	5	5	12	100,00	41,67

Kaynak: TÜİK Veri tabanı (Erişim Tarihi: 10.04.2012)

3.1.2.3. Meyve Ürünleri

Meyve ürün gruplarının çoğu Türkeli’de üretilmektedir. İlçe’de en çok kestane, armut, elma ve ceviz üretilmekle beraber, İlçe’de meyve üretiminin Bölge’ye oranına bakıldığında, muşmula, kestane, zeytin ve armut gibi ürünler de öne çıkmaktadır (Bkz. Tablo-24).

Tablo-24: İlçe’de Öne Çıkan Meyve Ürünleri, 2010 (Aksi belirtilmedikçe ton olarak)

	Türkeli	Sinop	TR82	Türkeli/Sinop (%)	Sinop/TR82 (%)
Kestane	1.400	4.504	13.729	31,08	10,20
Armut	415	3.065	9.013	13,54	4,60
Elma	183	4.471	26.920	4,09	0,68
Ceviz	180	1.976	7.444	9,11	2,42
Kiraz	76	1.402	5.979	5,42	1,27
Muşmula	45	347	409	12,97	11,00
Fındık	30	1.439	5.750	2,08	0,52
Ayva	25	470	1.476	5,32	1,69
Erik	25	1.362	6.187	1,84	0,40
Şeftali	18	496	1.648	3,63	1,09
Zeytin	17	136	191	12,50	8,90
Kivi	3	15	246	20,00	1,22

Kaynak: TÜİK Veri tabanı (Erişim Tarihi: 10.04.2012)

3.1.3. Hayvansal Üretim

3.1.3.1. Büyükbaş Hayvan Varlığı

Yıllar itibariyle Türkeli'nin sığır varlığı tablosuna göre; Türkeli'de toplam sığır sayısının azaldığı; Sinop ve Bölge'de ise kültür ırkı sayılarında yıllar itibariyle artış olduğu görülmektedir. Türkeli'nin 2006 yılında özellikle kültür sığırı varlığı itibariyle Sinop genelinde önemli bir paya sahipken, bu pay gittikçe azalmıştır (Bkz. Tablo-25).

Tablo-25: Yıllar İtibariyle Büyükbaş Hayvan Varlığı (Aksi belirtilmedikçe sayı olarak)

	Hayvan Adı	2006	2007	2008	2009	2010	
Türkeli	Sığır	Kültür	605	80	63	64	-
		K. Melezi	2.105	1.695	1.547	1.011	1.017
		Yerli	2.045	1.836	1.174	1.230	1.195
		Toplam	4.755	3.611	2.784	2.305	2.212
	Manda	42	21	8	14	-	
Sinop	Sığır	Kültür	9.075	9.412	8.669	6.727	11.500
		K. Melezi	46.857	44.803	41.887	41.364	39.115
		Yerli	37.522	33.761	29.985	30.892	30.111
		Toplam	93.454	87.976	80.541	78.983	80.726
	Manda	3.340	2.804	1.881	1.713	1.132	
TR82	Sığır	Kültür	88.937	92.614	97.133	94.506	99.809
		K. Melezi	211.793	186.102	186.935	180.193	174.555
		Yerli	167.586	169.755	151.931	133.485	132.188
		Toplam	468.316	448.471	435.999	408.184	406.552
	Manda	5.749	5.152	4.087	3.440	2.906	
Türkeli/Sinop (%)	Sığır	Kültür	6,67	0,85	0,73	0,95	-
		K. Melezi	4,49	3,78	3,69	2,44	2,60
		Yerli	5,45	5,44	3,92	3,98	3,97
		Toplam	5,09	4,10	3,46	2,92	2,74
	Manda	1,26	0,75	0,43	0,82	-	
Türkeli/TR82 (%)	Sığır	Kültür	0,68	0,09	0,06	0,07	-
		K. Melezi	0,99	0,91	0,83	0,56	0,58
		Yerli	1,22	1,08	0,77	0,92	0,90
		Toplam	1,02	0,81	0,64	0,56	0,54
	Manda	0,73	0,41	0,20	0,41	-	

Kaynak: TÜİK Veri tabanı (Erişim Tarihi: 10.04.2012)

3.1.3.2. Küçükbaş Hayvan Varlığı

Türkeli’de küçükbaş hayvan varlığının Sinop ve Bölge rakamlarına oranına bakıldığında İlçe’de küçükbaş hayvancılık potansiyelinin fazla olmadığı görülmektedir (Bkz. Tablo-26). Türkeli’de keçi yetiştiriciliği yapılmamakla birlikte, koyun varlığı 2006 – 2010 yılları arasında %81 oranında azalmıştır.

Tablo-26: Yıllar İtibariyle Küçükbaş Hayvan Varlığı (Aksi belirtilmedikçe sayı olarak)

	Hayvan Adı	2006	2007	2008	2009	2010
Türkeli	Koyun	850	570	230	208	164
	Keçi (Kıl+Tiftik)	-	-	-	-	-
Sinop	Koyun	100.940	98.286	55.190	53.711	93.269
	Keçi (Kıl+Tiftik)	13.527	11.308	10.926	11.429	18.013
TR82	Koyun	288.544	264.641	209.529	182.678	216.532
	Keçi (Kıl+Tiftik)	52.521	45.761	44.765	36.277	41.219
Türkeli/Sinop (%)	Koyun	0,84	0,58	0,42	0,39	0,18
	Keçi (Kıl+Tiftik)	-	-	-	-	-
Türkeli/TR82 (%)	Koyun	0,29	0,22	0,11	0,11	0,08
	Keçi (Kıl+Tiftik)	-	-	-	-	-

Kaynak: TÜİK Veri tabanı (Erişim Tarihi: 10.04.2012)

3.1.3.3. Kanatlı Hayvan Varlığı

Türkeli’de kanatlı hayvan varlığı incelendiğinde, İlçe’nin 2006 yılı verilerine göre; et tavuğu ve yumurta tavuğu üretimi açısından Sinop İli içinde büyük bir potansiyele sahip olduğu görülmektedir (Bkz. Tablo-27). Fakat et ve yumurta tavuğu sayısı yıllar itibariyle oldukça büyük bir düşüş göstermiştir. İlçe’de hindi, ördek, kaz gibi hayvanlar yetiştirilmemektedir.

Tablo-27: Yıllar İtibariyle Kanatlı Hayvan Varlığı (Aksi belirtilmedikçe sayı olarak)

	Hayvan Adı	2006	2007	2008	2009	2010
Türkeli	Et Tavuğu	7.500	300	400	-	-
	Ymrt. Tavuğu	10.000	5.000	6.000	5.400	5.450
	Hindi	-	-	-	-	-
	Ördek	-	-	-	-	-
	Kaz	-	-	-	-	-
	Toplam	17.500	5.300	6.400	5.400	5.450
Sinop	Et Tavuğu	10.050	2.550	7.950	44.300	49.500
	Ymrt. Tavuğu	196.000	145.200	117.400	119.870	112.030
	Hindi	7.720	4.659	5.050	4.850	4.398
	Ördek	430	330	497	975	1.022
	Kaz	1.415	1.054	965	901	884
	Toplam	215.615	153.793	131.862	170.896	167.834
TR82	Et Tavuğu	2.385.578	856.901	957.195	967.214	984.514
	Ymrt. Tavuğu	625.903	529.170	541.112	563.075	448.124
	Hindi	37.338	27.172	24.955	21.984	14.516
	Ördek	9.755	7.117	7.266	6.694	4.164
	Kaz	7.938	4.800	4.637	4.012	3.080
	Toplam	3.066.512	1.425.160	1.535.165	1.562.979	1.454.398
Türkeli/Sinop (%)	Et Tavuğu	74,63	11,76	5,03	0,00	0,00
	Ymrt. Tavuğu	5,10	3,44	5,11	4,50	4,86
	Hindi	-	-	-	-	-
	Ördek	-	-	-	-	-
	Kaz	-	-	-	-	-
	Toplam	8,12	3,45	4,85	3,16	3,25
Türkeli/TR82 (%)	Et Tavuğu	0,31	0,04	0,04	0,00	0,00
	Ymrt. Tavuğu	1,60	0,94	1,11	0,96	1,22
	Hindi	-	-	-	-	-
	Ördek	-	-	-	-	-
	Kaz	-	-	-	-	-
	Toplam	0,57	0,37	0,42	0,35	0,37

Kaynak: TÜİK Veri tabanı (Erişim Tarihi: 10.04.2012)

3.1.3.4. Arıcılık

Türkeli, 2010 verilerine göre 2.254 adet kovanla Sinop'un sahip olduğu toplam kovanın %12'sine Bölge'nin sahip olduğu arı kovani sayısının %2'sine sahiptir. Türkeli'nin elindeki kovan sayısı dikkate alındığında İlçe'de önemli bir potansiyelin olduğu söylenebilir (Bkz. Tablo-28).

Tablo-28: Yıllar İtibariyle Bölge'de Arı Kovani Sayısı (Aksi belirtilmedikçe sayı olarak)

	2006	2007	2008	2009	2010
Türkeli	2.050	2.000	2.000	2.400	2.254
Sinop	22.740	22.330	22.312	21.791	19.496
TR82	121.675	111.505	113.139	118.565	96.316
Türkeli/Sinop (%)	9,01	8,96	8,96	11,01	11,56
Türkeli/TR82 (%)	1,68	1,79	1,77	2,02	2,34

Kaynak: TÜİK Veri tabanı (Erişim Tarihi: 10.04.2012)

3.1.3.5. Hayvansal Üretim Miktarları

Türkeli'nin yıllar itibariyle büyükbaş ve küçükbaş hayvanlardan elde edilen et üretimi incelendiğinde özellikle küçükbaş et miktarı açısından İlçe'nin Sinop ve Bölge içindeki oranının oldukça düşük olduğu görülmektedir (Bkz. Tablo-29).

Tablo-29: Büyükbaş ve Küçükbaş Hayvan Et Üretimi (Ton) (Aksi belirtilmedikçe sayı olarak)

		2007	2008	2009
Türkeli	Büyük Baş Et	47,8	53,3	48,5
	Küçük Baş Et	0,7	0,6	0,4
Sinop	Büyük Baş Et	1.454	1.017	1.021
	Küçük Baş Et	369	309	279
TR82	Büyük Baş Et	6.556	4.262	4.021
	Küçük Baş Et	736	517	417
Türkeli/Sinop (%)	Büyük Baş Et	3,29	5,24	4,75
	Küçük Baş Et	0,20	0,18	0,13
Türkeli/TR82 (%)	Büyük Baş Et	0,73	1,25	1,21
	Küçük Baş Et	0,10	0,11	0,09

Kaynak: TÜİK Veri tabanı (Erişim Tarihi: 10.04.2012)

İlçe'nin yıllar bazında büyükbaş süt üretimi incelendiğinde dalgalı bir seyir izlediği, küçükbaş süt üretiminin ise genel olarak azalmakta olduğu görülmektedir. Süt üretimi açısından İlçe'nin Sinop ve Bölge içindeki oranının oldukça düşük olduğu görülmektedir (Bkz. Tablo-30).

Tablo-30: Büyükbaş ve Küçükbaş Hayvan Süt Üretimi (Ton) (Aksi belirtilmedikçe sayı olarak)

		2006	2007	2008	2009
Türkeli	Büyük Baş Süt	880,2	2.652,8	749,5	957
	Küçük Baş Süt	8,0	3,4	2,7	3,0
Sinop	Büyük Baş Süt	61.008	69.828	59.275	62.542
	Küçük Baş Süt	3.650	3.272	1.600	1.454
TR82	Büyük Baş Süt	412.566	433.178	409.751	409.960
	Küçük Baş Süt	9.680	8.545	6.606	6.025
Türkeli/Sinop (%)	Büyük Baş Süt	1,44	3,80	1,26	1,53
	Küçük Baş Süt	0,22	0,10	0,17	0,21
Türkeli/TR82 (%)	Büyük Baş Süt	0,21	0,61	0,18	0,23
	Küçük Baş Süt	0,08	0,04	0,04	0,05

Kaynak: TÜİK Veri tabanı (Erişim Tarihi: 10.04.2012)

Türkeli'nin yıllara göre hayvansal ürün üretimleri değerlendirildiğinde yumurta üretiminin düşük ve azalmakta olduğu, bal ve bal mumu üretiminin ise artmakta olduğu ve Sinop İli içindeki payının oldukça yüksek olduğu görülmektedir. İlçe'de Büyükbaş ve küçükbaş deri üretiminin ise Sinop İli'ne göre fazla yüksek olmadığı görülmektedir (Bkz. Tablo-31).

Tablo-31: Yumurta, Bal, Bal Mumu ve Deri Üretimi (Aksi belirtilmedikçe sayı olarak)

		2007	2008	2009
Türkeli	Yumurta (1.000 Adet)	750	800	70,00
	Bal (Ton)	20,00	20,00	22,00
	Bal Mumu (Ton)	2,50	2,50	2,70
	B.Baş Deri (Adet)	440	506	451
	K.Baş Deri (Adet)	38,5	31,9	23,1
Sinop	Yumurta (1.000 Adet)	20.822	16.982	15.755
	Bal (Ton)	234,75	245,2	238,26
	Bal Mumu (Ton)	9,71	9,398	8,908
	B.Baş Deri (Adet)	8.724	6.957	6.839
	K.Baş Deri (Adet)	24.687	18.715	17.181
TR82	Yumurta (1.000 Adet)	94.881	96.384	96.384
	Bal (Ton)	1.278	1.053	1.053
	Bal Mumu (Ton)	64,6	53,1	53,1
	B.Baş Deri (Adet)	21.847	20.734	20.734
	K.Baş Deri (Adet)	29.486	23.826	23.826
Türkeli/Sinop (%)	Yumurta	3,60	4,71	0,44
	Bal	8,52	8,16	9,23
	Bal Mumu	25,75	26,60	30,31
	B.Baş Deri	5,04	7,27	6,59
	K.Baş Deri	0,16	0,17	0,13
Türkeli/TR82 (%)	Yumurta	0,79	0,83	0,07
	Bal	1,56	1,90	2,09
	Bal Mumu	3,87	4,71	5,08
	B.Baş Deri	2,01	2,44	2,18
	K.Baş Deri	0,13	0,13	0,10

Kaynak: TÜİK Veri tabanı (Erişim Tarihi: 10.04.2012)

3.1.4. Su Ürünleri Üretim Miktarları

Türkeli’de bulunan su ürünleri Tablo-32 ile belirtilmiştir. 2008 – 2010 yılları birlikte değerlendirildiğinde, İlçe’de en çok hamsi, çınakop, istavrit ve mezgıt yetiştirildiği söylenebilir.

Tablo-32: Türkeli’de Üretilen Su Ürünleri Miktarları, 2008-2010 (Aksi belirtilmedikçe ton olarak)

	2008	2009	2010
Alabalık	1,5	1,25	0,5
Barbunya	1,75	2,5	3,25
Çınakop	2,25	3,25	3,75
Hamsi	23	7	3,25
İstavrit	3	3	3,25
Kefal	0	0	0,75
Levrek	2,45	0	0
Mezgit	1,75	2,25	3,25
Palamut	0,9	0,5	3,25

Kaynak: İl Gıda, Tarım ve Hayvancılık Genel Müdürlüğü (Erişim Tarihi: 10.04.2012)

3.2. Orman ve Ormancılık

Türkeli ilçe sınırları içerisinde yer alan orman ve orman ürünleri incelendiğinde İlçe'nin endüstriyel ve yakacak odun miktarı açısından Sinop İli içinde oldukça yüksek bir potansiyele sahip olduğu söylenebilir (Bkz. Tablo-33). 2010 yılı verilerine göre Sinop'ta üretilen endüstriyel ve yakacak odunun %16'sı Türkeli'den sağlanmaktadır.

Tablo-33: Ormandan Elde Edilen Endüstriyel ve Yakacak Odun Miktarları

	2008		2009		2010	
	Endüstriyel Odun	Yakacak Odun	Endüstriyel Odun	Yakacak Odun	Endüstriyel Odun	Yakacak Odun
	m ³	Ster	m ³	Ster	m ³	Ster
Türkeli	72.370	4.430	70.658	2.519	83.678	4.173
Sinop	428.197	33.729	443.577	27.102	510.054	26.621
TR82	1.533.285	137.667	1.686.614	134.687	1.856.574	130.525
Türkeli/Sinop (%)	16,9	13,1	15,9	9,3	16,4	15,7
Türkeli/TR82 (%)	4,7	3,2	4,2	1,9	4,5	3,2

Kaynak: Orman Genel Müdürlüğü, Ankara ve Kastamonu Orman Bölge Müdürlükleri Verileri

3.3. Sanayi

3.3.1. İlçe'de Öne Çıkan Sektörler

Türkeli'de OSB ve KSS bulunmamaktadır. İlçe'de imalat alanında faaliyet gösteren işletmelerin dağılımı Tablo-34 ile gösterilmiştir. Buna göre, Türkeli'de 11 imalat işletmesinin 6'sı ahşap ve ahşap ürünleri imalatında, 3'ü ise giyim eşyalarının imalatında yoğunlaşmıştır. Türkeli'de orman ve orman ürünlerinin Sinop İli içinde %16'lık bir orana sahip olduğu düşünülürse (Bkz.Tablo-33) İlçe'de ahşap ve kereste ürünleri ile ilgili imalatın önemli bir potansiyel oluşturduğu söylenebilir. Ayrıca, İlçe'de sahil kenarı olması sebebiyle balıkçılık yaygındır ve hamsi, çinekop, istavrit ve mezigit gibi birçok balık çeşidi mevcuttur (Bkz. Tablo-32).

Tablo-34: Türkeli'de İmalat Alanında Faaliyet Gösteren İşletmelerin Dağılımı, 2012

Nace Kodu 2'li	Nace Kodu 4'lü	Nace Kodu 6'lı	Nace Faaliyet Adı	İşletme Sayısı
16	1610	161001	Kereste imalatı (ağaçların biçilmesi, planyalanması, rendelenmesi ve şekillendirilmesi faaliyetleri) (bıçkıcılık, hızcılık, vb. ile boya, kimyasal madde, vb. koruyucular emdirilmiş tel ve elektrik direkleri, kazıklar, sııklar dahil)	3
10	1071	107101	Fırın ürünlerinin imalatı	2
14	1413	141304	Dış giyim eşyası imalatı (kaban, palto, ceket, pantolon, takım elbise, döpiyes, anorak, yağmurluk, gece kıyafetleri vb.) (iş giysileri ve terzilerin faaliyetleri hariç)	1
14	1413	141301	Erkek, kadın ve çocuklar (okul önlükleri dahil) için dokunmuş, örme ve kroşe örgü vb. kumaştan, dantelden yapılmış diğer dış giyim eşyası imalatı	1
16	1629	162999	b.y.s. diğer ağaç ürünleri imalatı; mantar, saz, saman ve benzeri malzemelerden yapılmış ürünlerin imalatı	1
16	1623	162399	b.y.s. diğer bina doğramaçılığı ve marangozluk ürünlerinin imalatı	1
16	1623	162301	Temel olarak inşaat sanayinde kullanılması amaçlanan ahşap malzeme imalatı	1
22	2223	222301	Plastik kapılar, pencereler, çerçeveler, panjurlar, güneşlikler, süpürgelikler (PVC`den olanlar dahil)	1

Kaynak: Sinop TSO

Türkeli'de öne çıkan meslek kolları ve işletme sayıları Tablo-35 ile gösterilmiştir. Buna göre İlçe'de 206 işletme ile ulaştırma hizmetleri ve 209 işletme ile gıda maddeleri ile ilgili hizmetler öne çıkmaktadır.

Tablo-35: Türkeli'de Öne Çıkan Meslek Kolları ve İşletme Sayıları, 2011

Meslek Kolu	İşletme Sayısı
Ulaştırma Hizmetleri	206
Gıda Maddeleri İle İlgili Hizmetler	109
Haberleşme, Dinlenme, Barınma Ve Eğlence Hizmetleri	68
Ağaçtan Mamul Eşya	43
Madeni Eşya Ve Makina	43

Kaynak: Kaynak: Gümrük ve Ticaret Bakanlığı, Esnaf ve Sanatkarlar Odasına Kayıtlı İşletmeler

Türkeli'de yer alan tüm meslek kolları ve işletme sayıları Tablo-36 ile gösterilmiştir.

Tablo-36: Türkeli'de Meslek Kolları ve İşletme Sayıları, 2011

Meslek Kolu	İşletme Sayısı
Ulaştırma Hizmetleri	206
Gıda Maddeleri İle İlgili Hizmetler	109
Haberleşme, Dinlenme, Barınma Ve Eğlence Hizmetleri	68
Ağaçtan Mamul Eşya	43
Madeni Eşya Ve Makina	43
Oto Ve Diğer Motorlu Taşıt Araçları	41
Yapı Sanatları	32
Her Türlü Dokuma, Giyim, Mensucat Ve Örgülük Eşya	26
Sağlık, Temizlik, Güzellik Ve Bakım Hizmetleri	26
Elektrik Ve Elektronik Aletler	21
Metalden Başka Maddelerden Mamül Eşya	16
Gıda Maddeleri	15
Giyim Ve Kuşamla İlgili Hizmetler	14
Camdan Mamul Eşya	8
Kağıt, Kırtasiye Ve Basımla İlgili Hizmetler	8
Deri Ve Deriden Mamul Eşya	4
Kağıt, Kırtasiye Ve Basımla İlgili Sanatlar	4
Lastik, Plastik, Polyester Ve Benzeri Maddelerden Mamül Eşya	2

Kaynak: Gümrük ve Ticaret Bakanlığı, Esnaf ve Sanatkarlar Odasına Kayıtlı İşletmeler

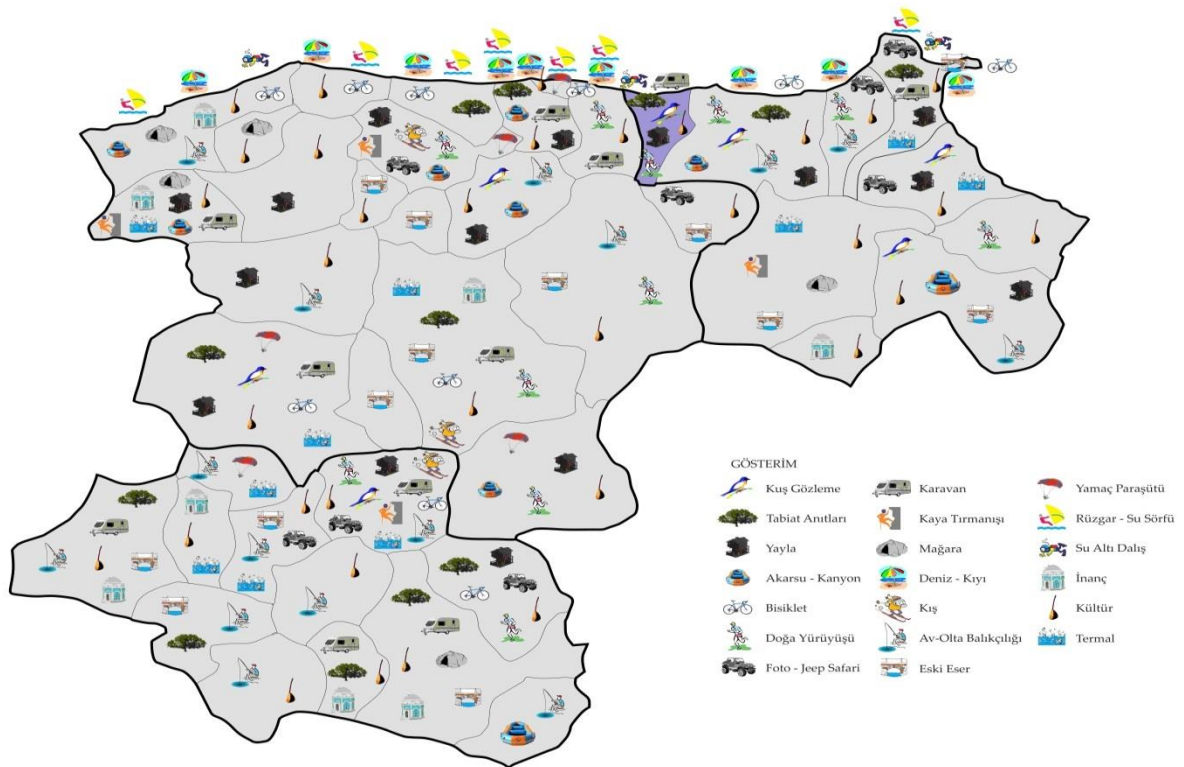
3.4. Madencilik

Türkeli’de maden varlığına ilişkin veri olmamakla birlikte madencilik ve taş ocaklığı alanında faaliyet gösteren 1 işletme bulunmaktadır.

3.5. Turizm

Türkeli İlçesi orman ve yaylaları yönünden doğal güzelliklere sahiptir. Ulaşımında sağlanan iyileştirmeler ve sahillerin düzenlenmesiyle yaz turizmi gelişmiş son yıllarda turist sayısında artış yaşanmıştır. Ayrıca İlçe’den yurt dışına çalışma amacıyla giden çok fazla kişi vardır ve yaz aylarında bu kişilerin dönüşüyle nüfus 2-3 kat artmaktadır. İlçe’de yaz turizmi açısından dikkat çeken yerler piknik ve kamp alanı olarak değerlendirilebilecek olan Kurugöl Yaylası, yaban hayvanı avcılığı yapılan Çatak Yaylaları, taze alabalık yeme olanağı sağlayan Gökçealan ve Çatak Köyleridir. İlçe ayrıca dalış ve doğa yürüyüşleri açısından uygun ortamlar sunmaktadır.

Şekil-1: Bölge’de Turizm Varlığı



Kaynak: T.C. Kültür ve Turizm İl Müdürlükleri verileri kullanılarak tarafımızca çizilmiştir.

Türkeli’de toplamda 56 konaklama kapasiteli 2 otel bulunmaktadır. Sinop’ta toplamda 66 otel bulunmakta olup, toplam konaklama kapasitesi 2.784 (Bkz. Tablo-37). Ayrıca İlçe’de bulunan 1 öğretmenevinde 19 kişilik konaklama imkânı bulunmaktadır. İlçe’de konaklama kapasitesinin Sinop ve Bölge’ye oranına bakıldığında, Türkeli’nin konaklama kapasitesi açısından yetersiz olduğu sonucuna varılabilir.

Tablo-37: Türkeli’de Konaklama Kapasitesi, 2010

	Türkeli	Sinop	TR82	Türkeli/ Sinop (%)	Türkeli/ TR82 (%)
Toplam Konaklama Kapasitesi (Otel, Pansiyon, Tatil Köyü, Kamping vb.)	56	2.784	7.817	2,01	0,71

Kaynak: Kastamonu, Çankırı, Sinop İl Turizm Müdürlükleri ve Merkez İlçe Belediyeleri, 2012

4. Kentleşme ve Ulaşım

4.1. Kentleşme

Türkeli'de kent nüfusu, Türkeli'nin toplam nüfusunun %38'idir. Kent nüfusu aynı zamanda bir Bölge'deki kentleşmenin de göstergesidir. Buna göre Türkeli'de kentleşme, Sinop ve Bölge ortalamasının üzerinde görünmektedir.

Tablo-38: Kent ve Kır Nüfus Oranları, 2011

	Kent Nüfusu (%)	Kır Nüfusu (%)
Türkeli	38	62
Sinop	54	46
TR82	57	43

Kaynak: TÜİK, Nüfus İstatistikleri (Erişim Tarihi: 11.01.2012)

Türkeli'de gölet ve ya baraj bulunmamakla birlikte, Sinop'ta ve Bölge'de baraj, gölet ve sulama alanlarına ilişkin veriler aşağıdaki gibidir.

Tablo-39: Su İstatistikleri, 2011

	Yapımı Tamamlanmış Baraj Sayısı (Sulama)	Baraj Depolama Hacmi (hm ³)	Baraj Sulama Alanı (ha)	Yapımı Tamamlanmış Gölet Sayısı	Gölet Sulama Alanı (ha)	Toplam Sulama Alanı (ha)
Sinop	2	34,00	3.234	9	1.195	4.429
TR82	10	197,30	29.406	30	6.078	35.484

Kaynak: DSİ, 2011

Türkeli'de Sinop ve Bölge'den farklı olarak doğalgaz bulunmamaktadır. Isınma soba ile sağlanmaktadır. Sinop'ta ve Bölge'de doğalgaz kullanımı hızla yaygınlaşmaktadır.

Tablo-40: Isınma Türleri, 2011

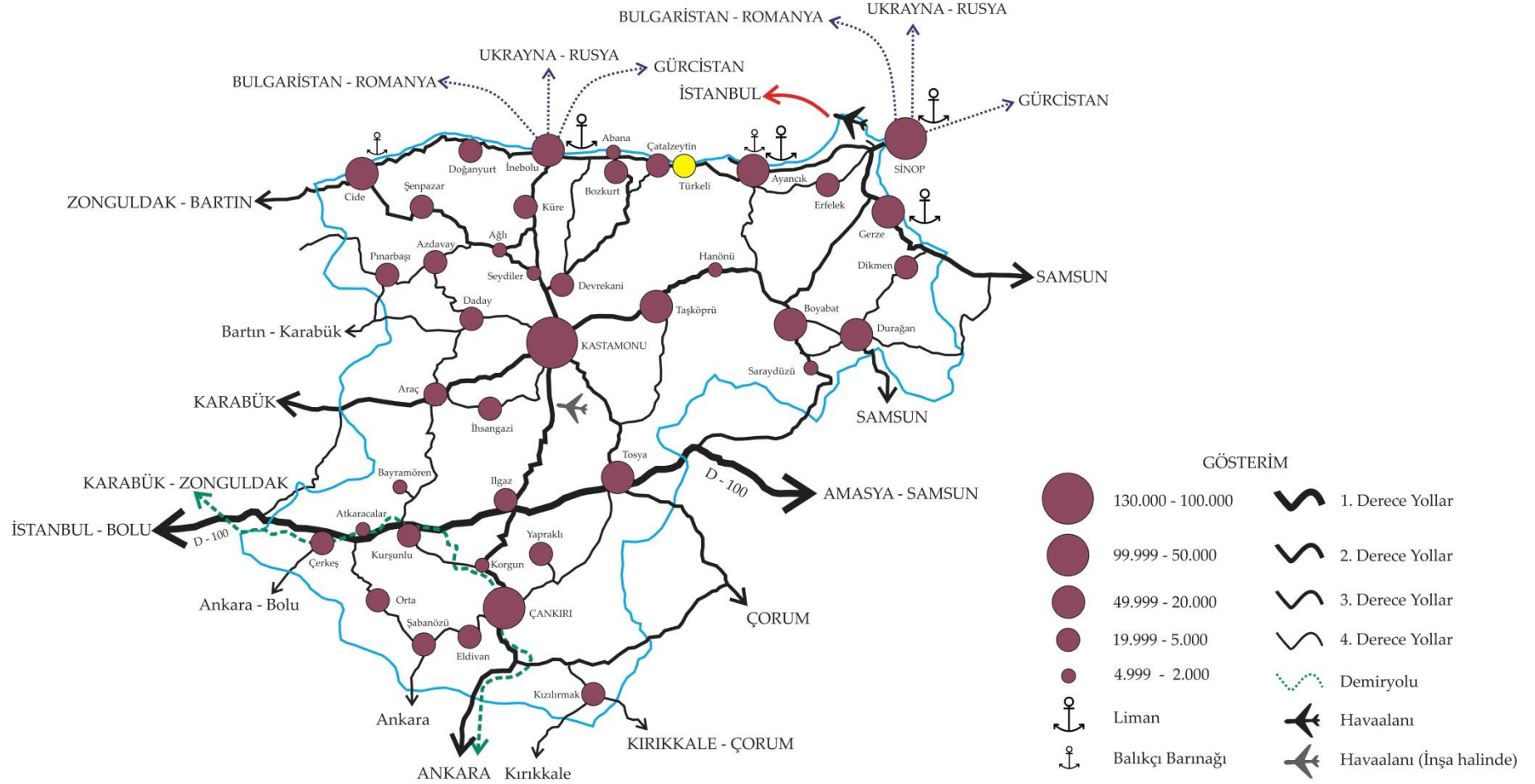
	Ağırlıklı Isınma Türü
Türkeli	Soba
Sinop	Soba - Kalorifer
TR82	Soba - Kalorifer

Kaynak: Bölge'deki Kaymakamlıklar, 2012

4.2. İlçe'de Ulaşım

Türkeli, Sinop İli'nin kuzeyinde Karadeniz'e kıyısı olan bir İlçe'dir. İlçe'nin güney batısında yer alan Sinop – Karabük Kara Yolu üzerinde bulunmaktadır. İlçe'den geçen demiryolu bulunmamaktadır.

Şekil-2: TR82 Bölgesi'nde Ulaşım Ağı ve Nüfusa Göre Yerleşim Kademelenmeleri



Kaynak: TÜİK, KGM, TCDD ve Denizcilik Müsteşarlığı verileri kullanılarak tarafımızca çizilmiştir.

İlçe'de PTT bulunmakta, özel kargo şirketi bulunmamaktadır.

Tablo-41: Bölge'de Kargo Şirketleri, 2010

	Kargo Şirketi Sayısı
Türkeli	1
Sinop	19
TR82	74

Kaynak: Kaymakamlıklar, 2010

4.2.1. Karayolları

Türkeli Sinop'a 92 km uzaklıkta bulunmaktadır ve Türkeli'den Sinop'a günde 5 sefer düzenlenmektedir. İlçe'den Kastamonu ve İstanbul'a haftada 7 kez otobüs seferi düzenlenmektedir.

Tablo-42: İlçe'den İl Merkezine ve Diğer Şehirlere Toplu Taşıma Sefer Sıklığı, 2012

	İl Merkezi (Sinop)	İlçe'den Haftalık Şehirlerarası Otobüs Sefer Sayısı			
		Güzergâh	Sefer Sıklığı	Güzergâh	Sefer Sıklığı
Türkeli	5	Kastamonu	7	İstanbul	7

Kaynak: İlçe Anketleri

Demiryolu ulaşımı olmayan Türkeli'de toplam 24 km karayolu mevcuttur.

Tablo-43: Karayolu, Demiryolu ve Köy Yolu Uzunlukları

	Karayolu (km)	Demir Yolu (km)
Türkeli	24	-
Sinop	578	-
TR82	2.493	172

Kaynak: KGM, Devlet ve İl Yolları Envanteri, TCDD İstatistikleri, TÜİK, Bölgesel İstatistikler

Türkeli'de 2011 yılı içinde gerçekleşen 38 trafik kazasında 39 kişi yaralanmış ve 1 kişi de hayatını kaybetmiştir.

Tablo-44: Otomobil Trafik Kazası ve Ölü Sayıları, 2011

	Trafik Kaza Sayısı	Kazalarda Ölü Sayısı	Kazalarda Yaralı Sayısı
Türkeli	38	1	39
Sinop	779	22	747
TR82	3.085	116	3.800

Kaynak: İl Emniyet Müdürlüğü ve İl Jandarma Komutanlıkları, 2011

*Çankırı ve Sinop İl ve İlçeleri için Polis ve Jandarma, Kastamonu İli ve İlçeleri içinse Polis sorumluluk alanında meydana gelen kazalara ilişkin istatistikleri içermektedir.

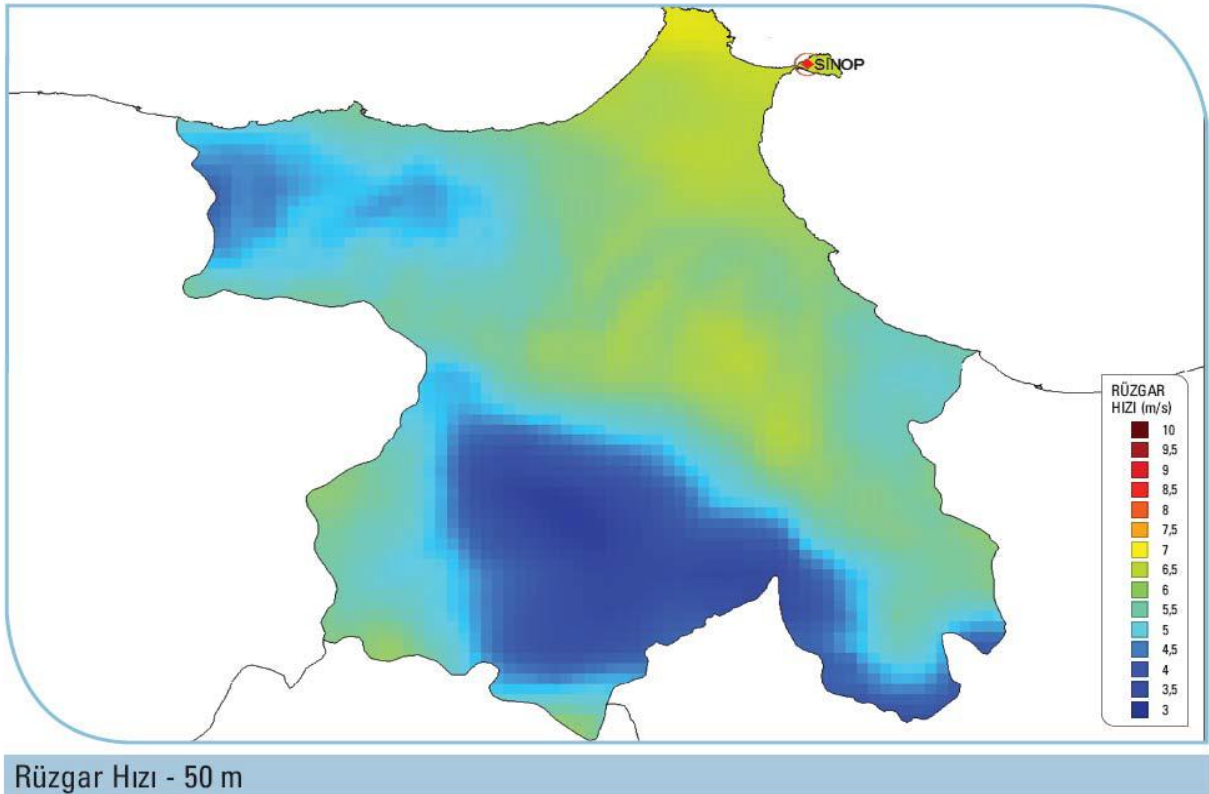
5. Çevre ve Enerji

5.1. Yenilenebilir Enerji Potansiyeli

Güneş, rüzgâr, jeotermal, hidrolik ve biyoenerji gibi yenilenebilir enerji kaynakları, sürdürülebilir kalkınma için büyük önem taşımaktadır. Yenilenebilir enerji kaynakları TR82 Bölgesi için de büyük önem arz etmektedir. TR82 Bölgesi'nde hidrolik enerji en yüksek potansiyeli taşımaya rağmen, diğer yenilenebilir enerji kaynaklarının da potansiyeli bulunmaktadır.

Sinop'un rüzgâr atlası Şekil-3 ile gösterilmiştir. Ekonomik bir rüzgâr enerjisi santrali (RES) yapabilmek için en az 7m/s rüzgâr olmalıdır. Türkeli, rüzgâr santrali kurulamayacağı kabul edilmiş alanda bulunmaktadır.

Şekil-3: Sinop Rüzgâr Atlası



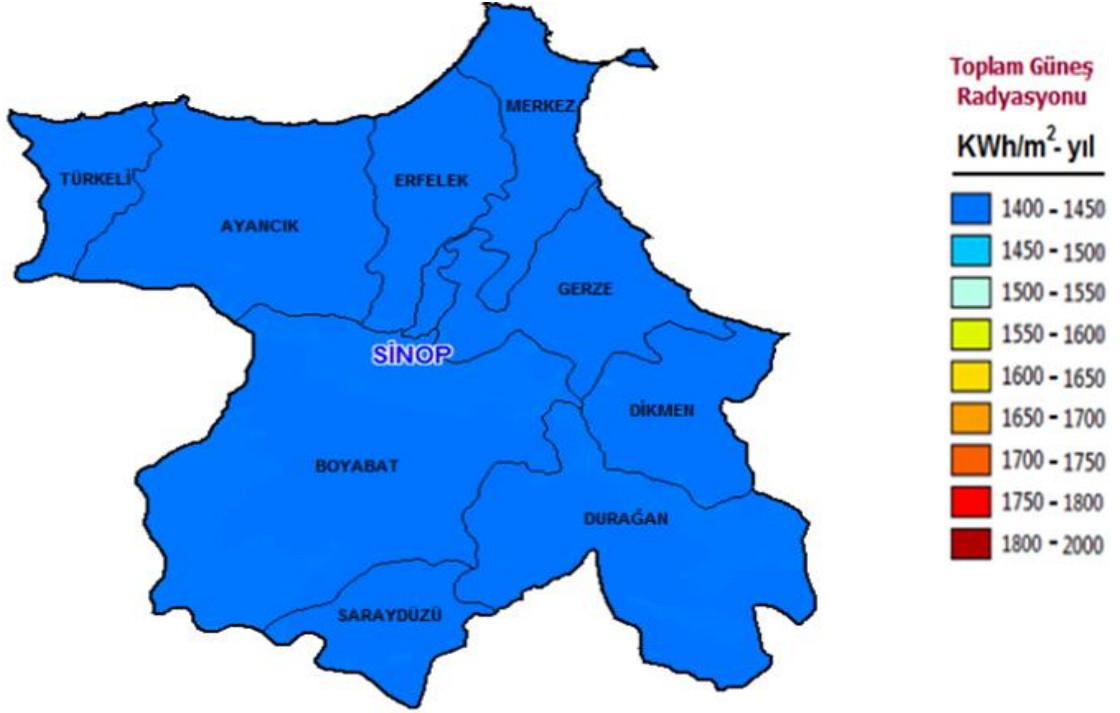
Kaynak: Elektrik İşleri Etüt İdaresi Genel Müdürlüğü, 2012

* Ekonomik RES yatırımı için 7 m/s rüzgâr hızı gerekmektedir. Sarı tonları olarak renklendirilmiş alanlar RES için uygun olan alanlardır. Gri renkli alanlar rüzgâr santrali kurulamayacağı kabul edilmiş alanları göstermektedir.

Türkiye'nin özellikle güney ve batı kısımları güneş enerjisi bakımından yüksek potansiyele sahiptir. Bu alana yapılan yatırımlar hem dünyada hem de Türkiye'de gün geçtikçe artmaktadır. Türkiye'deki diğer bölgelerle kıyaslandığında, TR82 Bölgesi'nde güneş enerjisi potansiyeli düşük olmasına rağmen; güneş enerjisinden azami derecede faydalanan Almanya gibi Avrupa ülkeleriyle kıyaslandığında daha büyük bir potansiyele sahiptir. Ancak, Bölge illerinin güneşlenme süreleri Türkiye geneli ile kıyaslandığında belirgin farklar ortaya çıkmamaktadır. Örneğin, EİE verilerine göre Türkiye için en uzun güneşlenme süresi 11,3 saat ile temmuz ayında gerçekleşirken, aynı ayda güneşlenme süreleri Sinop'ta 10,1 saattir.

Sinop Güneş Atlası Sinop ve ilçeleri için oluşturulmuş bir güneş atlasıdır. Buna göre Sinop'ta genel olarak, güneşlenme fazla olup toplam güneş radyasyonu 1400–1450 kWh/ m² arasında değişmektedir.

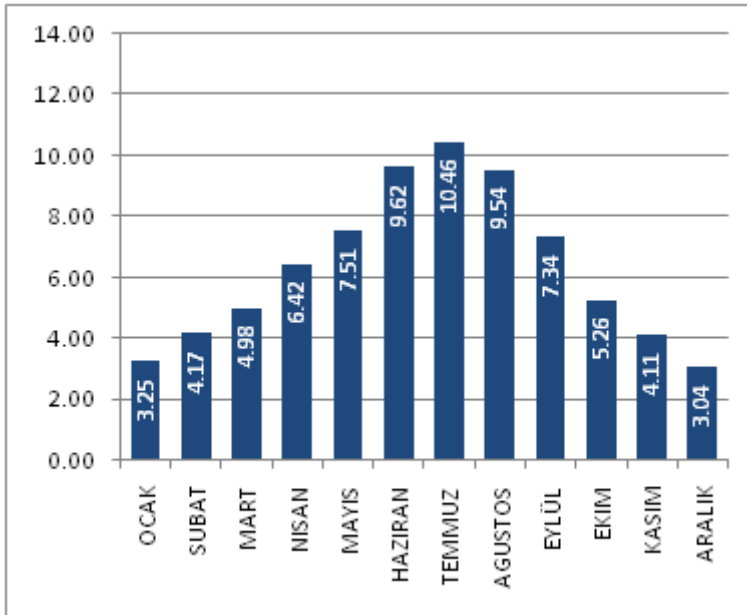
Şekil-4: Sinop Güneş Atlası



Kaynak: Elektrik İşleri Etüt İdaresi Genel Müdürlüğü, 2012

Türkeli'de en güneşlenmenin en fazla olduğu aylar Haziran, Temmuz ve Ağustos aylarıdır (Bkz. Grafik-11).

Grafik-11: Türkeli Güneşlenme Süreleri (Saat)



Kaynak: Elektrik İşleri Etüt İdaresi Genel Müdürlüğü, 2012

6. Sonuç ve Değerlendirme

Türkeli İlçe Analizinin tamamlanmasının ardından 22 Mart 2013 tarihinde Türkeli Kaymakamlığı'nda yapılan İstişare Toplantısı'na Türkeli Kaymakamı Salih Kalkan başkanlığında İlçe'deki kamu, özel ve sivil toplum kuruluşlarından temsilciler katılmış olup, İlçe Analizi incelenmiş ve sonuç olarak aşağıdaki sorunlar ve çözüm önerileri belirlenmiştir.

- **Meyvecilik**
- İlçe meyvecilik alanında gelişmiş olmakla beraber özellikle kestane ve kivi üretiminde ileri bir seviyededir. İlçe'de üretilen kestane miktarının Sinop geneline oranı %30'dur. Buna bağlı olarak kestane balı üretiminin de yüksek olduğu görülmektedir. İlçe, kestane şekeri, kestane çikolatası gibi ürünlerin üretimine yönelik imalat sanayiye uygundur. Hem kestanenin hem de kestane balının yeterli tanıtımının yapılması, imalat alanında kullanımının artırılması gerekmektedir.
- İlçe'de üretilen kivi miktarının da Sinop geneline oranı %20'dir. İlçe'de seracılığın yaygınlaştırılması ve ya tek tür meyve yetiştiriciliğine yönelik kapama bahçelerinin oluşturulması üretilen kivin miktarını ve kalitesini artıracaktır.
- **İmalat Sanayi (Orman ve Orman Ürünlerine Yönelik)**
- Sinop'ta üretilen endüstriyel ve yakacak odunun %16'sı Türkeli'de üretilmektedir ve İlçe'de 11 imalat işletmesinin 6'sı ahşap ve ahşap ürünleri imalatı alanında yoğunlaşmıştır. İlçe'nin ağaç ve orman ürünleri üretiminde kümelenme potansiyeline sahip olduğu düşünülmektedir. İşletmelerin kurumsallaşma, pazarlama, tanıtım ve kümelenme gibi konularda eksiklikleri bulunmaktadır.
- **Balıkçılık**
- İlçe'de balıkçılık faaliyetleri de yaygın olup en çok hamsi, çınakop, istavrit ve mezigit bulunmaktadır. Fakat balıkçılık gelir getirici bir sektör haline gelmemiştir. İlçe'de soğuk hava deposunun bulunmayışı da balıkçılığın önünde büyük bir engeldir. İlçe'de ve ya yakın çevresinde kurulacak bir balık işleme tesisinin balıkçılığı canlandıracağı düşünülmektedir.
- **Turizm**
- İlçe turistlerin ilgisini çekebilecek yayla, şelale gibi doğal alanlara sahip olması sebebiyle doğa turizmine uygundur. Turizm sektörünün önündeki engeller, yaz süresinin kısa olması, konaklama imkânlarının kısıtlı olması ve tanıtım eksikliğidir. İlçe yeterli tanıtım ve konaklama imkânlarının ve ya pansiyonculuk hizmetlerinin iyileştirilmesiyle yerli ve yabancı turistlere hitap edecek konuma gelebilir.

Kaynakça

Eurostat (2009), "Regions of the European Union. A Statistical Portrait"

İçduygu, A., Ünalın, T., (1998), "Türkiye'de İçgöç: Sorunsal Alanları ve Araştırma Yöntemleri", Türkiye'de İçgöç, İstanbul: Tarih Vakfı Yayınları.

İŞKUR Bölge Müdürlükleri (Sinop, Çankırı, Sinop)

KUZKA (2011), "2011 – 2013 TR82 Düzey 2 Bölgesi (Sinop, Çankırı, Sinop) Bölge Planı

<URL: <http://www.kuzka.org.tr/download/TR-82-bolge-plani-2.pdf>> [Erişim Tarihi: 11.09.2012].

KUZKA tarafından yapılan İlçe Anketleri

Nillson, J. E. (2009), "Perspectives on the European Union" dersi, "Regions in Europe" sunumu, Blekinge Institute of Technology, Karlskrona, İsveç.

T.C. Başbakanlık Vakıflar Genel Müdürlüğü

T.C. Enerji ve Tabii Kaynaklar Bakanlığı Elektrik İşleri Etüt İdaresi Genel Müdürlüğü

T.C. Enerji ve Tabii Kaynaklar Bakanlığı Maden Tetkik ve Arama Genel Müdürlüğü

T.C. Gümrük ve Ticaret Bakanlığı, Esnaf ve Sanatkârlar Odası

T.C. İçişleri Bakanlığı Dernekler Dairesi Başkanlığı

T.C. Orman ve Su İşleri Bakanlığı Orman Genel Müdürlüğü, Ankara ve Sinop Orman Bölge Müdürlükleri

T.C. Türkeli Kaymakamlığı

T.C. Ulaştırma, Denizcilik ve Haberleşme Bakanlığı Karayolları Genel Müdürlüğü

T.C. Ulaştırma, Denizcilik ve Haberleşme Bakanlığı, Devlet Demiryolları

T.C. Türkeli Belediyesi Web Sitesi

<URL: www.turkeli.bel.tr> [Erişim Tarihi 07.17.2012]

TR82 Bölgesi İl Müdürlükleri

TR82 Bölgesi Üniversiteleri (Sinop, Çankırı Karatekin ve Sinop Üniversiteleri)

TR82 Ticaret ve Sanayi Odaları

Türkiye İstatistik Kurumu (TÜİK) Web Sitesi

<URL: www.tuik.gov.tr>