



T.C.

KUZEY ANADOLU KALKINMA AJANSI

AYANCIK İLÇE ANALİZİ

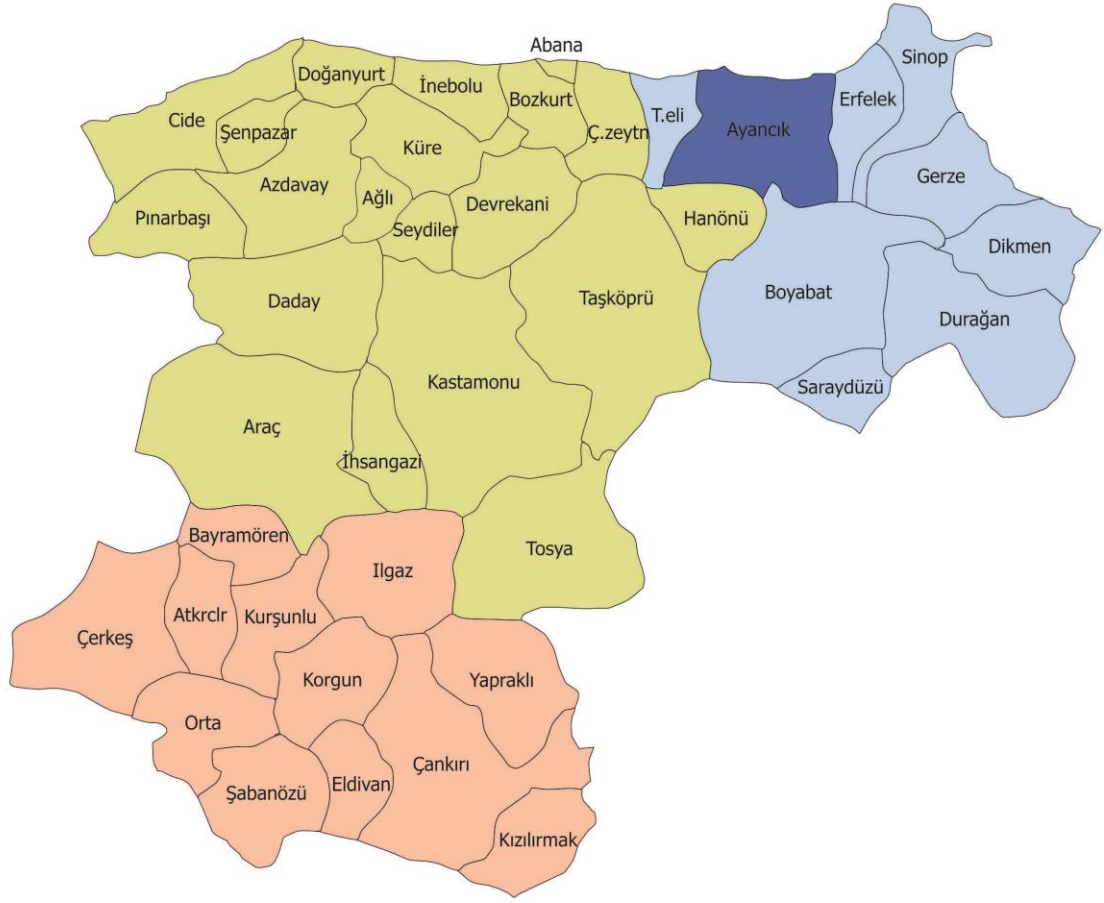
HAZIRLAYAN

Dr. Turgay YILDIZ

Planlama, Programlama ve Stratejik Araştırmalar Birimi Uzmanı

Temmuz, 2013

İlçenin ve Bölgenin Konumu



Yönetici Özeti

2014 – 2023 Bölge Planına altlık teşkil edecek olan ilçe analizlerinin 41 tanesinden biri olan Araç İlçe Analizi, Kuzey Anadolu Kalkınma Ajansı (KUZKA) Planlama, Programlama ve Stratejik Araştırmalar Birimi (PPSAB) tarafından 2012 yılında hazırlanmıştır. Kuzey Anadolu Kalkınma Ajansı'nın sorumluluk alanına giren TR82 Düzey 2 Bölgesi; Kastamonu, Çankırı ve Sinop illerinden müteşekkil olup, illerde sırasıyla (merkez ilçeler dâhil) 20, 12 ve 9 ilçe olmak üzere toplam 41 ilçe bulunmaktadır. Her bir ilçenin sosyal, ekonomik, kültürel ve mekânsal olarak incelendiği ilçe analizleri, mikro düzeyli raporlardır. Analizin ilk 5 bölümü ilçedeki mevcut durumu yansıtmaktadır. Mevcut durum analizinden sonra ilgili ilçede düzenlenen 'İlçe Odak Grup Toplantıları'yla, ampirik bulgular ilçenin ileri gelen yöneticileri, iş adamları ve yerel inisiyatifleriyle tartışılarak analizin 6. Bölümünde bulunan ilçe stratejileri oluşturulmuştur.

İlçe analizleri; İl Müdürlükleri, Kaymakamlıklar, Üniversiteler, Ticaret ve Sanayi Odaları, Türkiye İstatistik Kurumu ve Defterdarlıklardan alınan verilerle oluşturulduğundan, ilçeleri tanıtmının yanında yatırımcılar için de aslında birer «Yatırım Ortamı Kılavuzu» olma özelliğini taşımaktadır.

Ayancık tarihi eskilere dayanan ve birçok medeniyete ev sahipliği yapmış Sinop'un köklü ilçelerinden biridir. İlçenin büyük bir kısmı ormanlarla kaplıdır. Bu yüzden ormancılık ve ağaç sektörü önemli bir potansiyele sahiptir. İlçenin en önemli geçim kaynakları ormancılık, tarım ve ulaşım sektörlerinden oluşmaktadır.

İlçede ilköğretim ve ortaöğretim düzeyinde eğitim veren kuruluşlar yeterli sayıda olup ayrıca ilçede Sinop Üniversitesine bağlı 1 yüksekokul mevcuttur.

Ayancık, turizm, orman varlığı, tarım potansiyeli göz önüne alındığında gelişmeye açık bir ilçedir.

Kısaltmalar

| | |
|----------|--|
| AB | : Avrupa Birliđi |
| ADNKS | : Adrese Dayalı Nüfus Kayıt Sistemi |
| DHMİ | : Devlet Hava Meydanları İşletmesi |
| DPT | : Devlet Planlama Teşkilatı |
| DSİ | : Devlet Su İşleri |
| EİE | : Elektrik İşleri Etüt İdaresi Genel Müdürlüğü, Yeni adı Yenilenebilir Enerji Genel Müdürlüğü |
| EuroStat | : Avrupa İstatistik Ofisi |
| İBBS | : İstatistiki Bölge Birimleri Sınıflandırması |
| KGM | : Karayolları Genel Müdürlüğü |
| KOBİ | : Küçük ve Orta Büyüklükteki İşletmeler |
| KSS | : Küçük sanayi sitesi |
| MTA | : Maden Tetkik Arama |
| NACE | :Nomenclature générale des Activités économiques dans les Communautés Européennes, Avrupa Birliđi'nde iktisadi faaliyetlerin istatistiksel olarak sınıflandırılmasını sağlayan bir sistem. |
| OSB | : Organize Sanayi Bölgesi |
| RES | : Rüzgâr Enerjisi Santrali |
| SGK | : Sosyal Güvenlik Kurumu |
| TCDD | : T.C. Devlet Demiryolları |
| TSO | : Ticaret ve Sanayi Odası |
| TÜİK | : Türkiye İstatistik Kurumu |

İçindekiler

| | |
|--|-----|
| Yönetici Özeti | iii |
| Kısaltmalar | iv |
| İçindekiler | v |
| Tablo, Şekil ve Grafikler Listesi | vii |
| 1. Giriş | 1 |
| 1.1. Bölge ve Bölgesel Kalkınma | 1 |
| 1.2. İstatistikî Bölge Birimleri Sınıflandırması | 1 |
| 1.3. İlçeye Genel Bakış | 2 |
| 1.5. İlçenin İdari Yapısı | 2 |
| 2. Sosyo-Kültürel Yapı | 3 |
| 2.1. Nüfus | 3 |
| 2.2. Göç | 5 |
| 2.3. Eğitim | 5 |
| 2.4. Sağlık | 9 |
| 2.5. Spor | 9 |
| 2.6. Toplumsal Cinsiyet ve Kadın | 9 |
| 2.7. Kültür | 10 |
| 2.8. Sivil Toplum Kuruluşları | 11 |
| 2.8.1. Dernekler | 11 |
| 2.8.2. Vakıflar | 12 |
| 2.9. Sosyal Güvenlik | 12 |
| 2.9.1. Sosyal Güvenlik | 12 |
| 3. Ekonomik Yapı | 13 |
| 3.1. Tarım ve Hayvancılık | 15 |
| 3.1.1. Tarımsal Yapı ve Alan | 15 |
| 3.1.2. Bitkisel Üretim | 16 |
| 3.1.3. Hayvansal Üretim | 19 |
| 3.1.4 Su Ürünleri Üretimi | 24 |
| 3.2. Orman ve Ormanlık | 25 |
| 3.3. Sanayi | 26 |
| 3.3.1. Küçük Sanayi Siteleri | 26 |
| 3.3.2. İlçede Öne Çıkan Sektörler | 27 |
| 3.4. Madencilik | 32 |
| 3.5. Turizm | 32 |

| | |
|---|----|
| Şekil-1: Bölgede Turizm Varlığı | 32 |
| 4.1. Kentleşme | 33 |
| 4.2. İlçede Ulaşım | 33 |
| 4.2.1. Karayolları ve Demiryolları | 35 |
| 4.2.2. Deniz yolları | 35 |
| 5. Çevre ve Enerji | 36 |
| 5.1. Yenilenebilir Enerji Potansiyeli | 36 |
| Kaynakça | 39 |

Tablo, Şekil ve Grafikler Listesi

Tablolar

| | |
|--|----|
| Tablo-1: Bölge Tipleri..... | 1 |
| Tablo-2: Bölgede Yer Alan İlçe, Köy ve Belde Sayısı ile Bölgenin Yüzölçümüne İlişkin Genel Bilgiler, 2011..... | 3 |
| Tablo-3: 1965-2011 Yılları Arası Bölge Nüfusu, 2011..... | 3 |
| Tablo-4: Bölgede Bağımlılık Oranları, 2011..... | 4 |
| Tablo-5: Bölgenin Aldığı ve Verdiği Göç, Net Göç ve Net Göç Hızı, 2011..... | 5 |
| Tablo-6: Üç Büyük Şehirde Sinoplu ve TR82'li Nüfusu Varlığı..... | 5 |
| Tablo-7: Bölgede Üniversitelere Ait Bilgiler, 2012..... | 8 |
| Tablo-8: Bölgede Sağlık Kuruluşları ve Uzman Personel, 2011..... | 9 |
| Tablo-9: Spor Tesisi ve Toplam Lisanslı Sporcu Sayıları, 2011..... | 9 |
| Tablo-10: Bölgede Kültürel Göstergeler, 2011..... | 10 |
| Tablo-11: Bölgede Dernek ve Üye Sayıları, 2010..... | 11 |
| Tablo-12: Faaliyet Alanına ve Türüne Göre Dernek Sayıları, 2010..... | 11 |
| Tablo-13: Bölgede Kuruluş Amacına Göre Vakıflar, 2011..... | 12 |
| Tablo-14: Bölgede Sosyal Güvenlik İstatistikleri, 2011..... | 12 |
| Tablo-15: Bölgedeki Şirket Türleri, 2012..... | 13 |
| Tablo-16: Bölgedeki Esnaf Faaliyet Alanlarının Dağılımı, 2012..... | 13 |
| Tablo-17: Ayancık'taki İşletmelerin Nace Sınıflandırmasına Göre Faaliyet Alanları, 2012..... | 14 |
| Tablo-18: Ayancık, Sinop ve TR82'de Tarım Alanları, 2010 (Dekar)..... | 15 |
| Tablo-19: Traktör Sayısı ve Traktör Başına Ekilen Tarla Alanı, 2010..... | 15 |
| Tablo-20: Ürün Türlerine Göre Ekilen Tarla Alanı ve Miktarları, 2010..... | 16 |
| Tablo-21: İlçede Ürün Türlerine Göre Ekilen Alan ve Üretim Miktarı, 2010..... | 16 |
| Tablo-22: İlçelere Göre Seçilmiş Sebze Ürünleri, 2010 (Aksi belirtilmedikçe ton olarak)..... | 17 |
| Tablo-23: İlçelere Göre Seçilmiş Meyve Ürünleri, 2010 (Aksi belirtilmedikçe ton olarak)..... | 18 |
| Tablo-24: Yıllar İtibariyle Büyükbaş Hayvan Varlığı (Aksi belirtilmedikçe sayı olarak)..... | 19 |
| Tablo-25: Yıllar İtibariyle Küçükbaş Hayvan Varlığı (Aksi belirtilmedikçe sayı olarak)..... | 20 |
| Tablo-26: Yıllar İtibariyle Kanatlı Hayvan Varlığı (Aksi belirtilmedikçe sayı olarak)..... | 21 |
| Tablo-27: Yıllar İtibariyle Bölgede Arı Kovanı Sayısı (Aksi belirtilmedikçe sayı olarak)..... | 22 |
| Tablo-28: Büyükbaş ve Küçükbaş Hayvan Et Üretimi (Ton) (Aksi belirtilmedikçe sayı olarak)..... | 23 |
| Tablo-29: Büyükbaş ve Küçükbaş Hayvan Süt Üretimi (Ton) (Aksi belirtilmedikçe sayı olarak)..... | 23 |
| Tablo-30: Yumurta, Bal, Bal Mumu ve Deri Üretimi (Aksi belirtilmedikçe sayı olarak)..... | 24 |
| Tablo 31: Ayancık'ta Üretilen Su Ürünleri Miktarları, 2011 (Aksi belirtilmedikçe ton olarak)..... | 24 |
| Tablo-32: Ormandan Elde Edilen Endüstriyel ve Yakacak Odun Miktarları..... | 25 |
| Tablo-33: Bölge'de Bulunan Küçük Sanayi Siteleri..... | 26 |
| Tablo-33: Sinop'ta İmalat Sanayiinde Faaliyet Gösteren ve Sinop'ta ilk 100'e giren İşletmeler, 2012 .. | 28 |
| Tablo-34: Ayancık'ta İmalat Alanında Faaliyet Gösteren İşletmelerin Dağılımı, 2012..... | 29 |
| Tablo-35: Ayancık'ta Öne Çıkan Meslek Kolları ve İşletme Sayıları, 2012..... | 31 |
| Tablo-36: Ayancık'ta Meslek Kolları ve İşletme Sayıları, 2012..... | 31 |
| Tablo-37: Ayancık Konaklama Kapasitesi, 2012..... | 32 |
| Tablo-38: Kent ve Kırsal Nüfus Oranları, 2011..... | 33 |
| Tablo-39: Isınma Türleri, 2011..... | 33 |

| | |
|--|----|
| Tablo-40: Bölgede Kargo Şirketleri, 2010 | 35 |
| Tablo-41: İlçeden İl Merkezine ve Diğer Şehirlere Toplu Taşıma Sefer Sıklığı, 2012 | 35 |
| Tablo-42: Karayolu, Demiryolu ve Köy Yolu Uzunlukları..... | 35 |
| Tablo-43: Otomobil Trafik Kazası ve Ölü Sayıları, 2011..... | 35 |

Şekiller

| | |
|--|----|
| Şekil-1: Bölgede Turizm Varlığı..... | 32 |
| Şekil-2: TR82 Bölgesinde Ulaşım Ağı ve Nüfusa Göre Yerleşim Kademelenmeleri..... | 34 |
| Şekil-3: Sinop'un Rüzgâr Atlası..... | 36 |
| Şekil-4: Sinop Güneş Atlası..... | 37 |

Grafikler

| | |
|---|----|
| Grafik-1: Bölgede Nüfusun Değişim Trendi, 2011..... | 3 |
| Grafik-2: Ayancık Nüfus Piramidi, 2011 | 4 |
| Grafik-3: Okulöncesi Seviyede Öğretmen ve Derslik Başına Öğrenci Sayıları, 2010-2011..... | 5 |
| Grafik-4: İlköğretim Seviyesinde Okul, Öğretmen ve Derslik Başına Öğrenci Sayıları, 2010-2011 | 6 |
| Grafik-5: Genel Ortaöğretim Seviyesinde Okul, Öğretmen ve Derslik Başına Öğrenci Sayıları, 2010-2011 | 6 |
| Grafik-6: Mesleki ve Teknik Ortaöğretim Seviyesinde Okul, Öğretmen ve Derslik Başına Öğrenci Sayıları, 2010-2011 | 7 |
| Grafik-7: Eğitim durumu 2010-2011 (% Olarak) | 7 |
| Grafik-8: Son Beş Yıl İçinde Kapanan (2007 – 2011), Taşımali Eğitim Yapan Okul Sayıları, Halk Eğitim Merkezi ve Özel Eğitim Kurumları Sayısı..... | 8 |
| Grafik-9: Toplumsal Cinsiyet ve Kadın 15 Yaş Üzeri Eğitim Durumu, 2010 | 10 |
| Grafik-10: İşletmelerin İlçelere Göre Dağılımı, 2012 | 13 |
| Grafik-11: Ayancık Güneşleme Süreleri (Saat)..... | 37 |

1. Giriş

1.1. Bölge ve Bölgesel Kalkınma

Kalkınma çok boyutlu bir kavram olup; iktisadi büyüme, sermaye birikimi, sanayileşme ve yapısal değişmeyi bünyesinde barındırır. Genel olarak kalkınma kavramı gelişmekte olan ülkeler; büyüme kavramı ise gelişmiş ülkeler için kullanılmaktadır. Reel gelir artışı, istihdam artışı ve yaşam kalitesinin iyileştirilmesi kalkınmanın önemli göstergelerindedir. Kalkınmanın nihai amacı, ülkenin refah düzeyini arttırmaktır. Bu amaca ulaşabilmek için mevcut kaynak ve imkânların rasyonel ve etkin bir şekilde kullanılması gerekmektedir.

Türkiye’de kalkınmanın temel aracı ulusal düzeyde tasarlanan ve tavandan tabana doğru şekillenen politikalar olmuştur. Ancak yakın geçmişe kadar yaygın biçimde uygulanan merkezi kalkınma politikaları farklı bölgelerdeki farklı potansiyelleri harekete geçirmede yetersiz kalmıştır. Küresel ölçekte de gözlenen bu durum, bölgeleri kalkınmanın odağına yerleştirmiştir.

Özellikle 1980’li yıllardan itibaren ekonomik kalkınmada öne çıkmaya başlayan yerel aktörler, kalkınma politikalarının yönünü ve tartışmalarının zeminini ulusal boyuttan yerel boyuta taşımış; bu süreç bölgeler arası işbirliğinin ve rekabetin daha fazla ön plana çıkmasına neden olmuştur. Söz konusu süreç içinde bölgeler ulusal sınırları aşarak işlevsel bütünlükler oluşturmuş; farklı ülkeleri bölgesel politika bağlamında işbirliğine yönlendirmiştir. Bu yüzden bölge tanımı yapmak zorlaşmakta ve yapılan tanımlar birçok kıstasa göre değişmektedir. Örneğin; sosyal bilimlerde bölge; ortak özellikler ile tanımlanan ve coğrafi bir alan olarak kullanılan bir kavramdır (Nillson, 2009). Bu tanımlamalar farklı kıstaslara göre dört başlık altında toplanabilir:

Tablo-1: Bölge Tipleri

| Kıstaslar | Bölgeleme İlkeleri | Örnekler |
|-----------|-----------------------------|--------------------|
| Doğa | Ulaşım Olanakları | Adalar, Vadiler |
| Kültür | Dil, Etnik Yapı, Din, Tarih | Katalonya, İskoçya |
| İşlev | Akışın Yoğunluğu | Kent-Bölgeler |
| Yönetim | İdari Sınırlar | İlçeler, İller |

* Tablo, bu çalışma için uyarlanmıştır.
Kaynak: Nillson (2009)

Bu kıstaslara göre farklılaşan bölgelerin gelişmişlik düzeyinde de farklılıklar oluşmaktadır. Bölgesel gelişmişlik farklılıklarının giderilmesi ise bölgesel kalkınma kavramını gündeme getirmiştir. Bölgeye içsel olan potansiyellerin harekete geçirilmesi, gelişme stratejisinin bölgesel düzeyde özgün olarak belirlenmesi ve bölgede yaşayanların karar alma süreçlerine etkin olarak katılması bölgesel kalkınma kavramının temel bileşenleri olarak karşımıza çıkmaktadır.

1.2. İstatistiki Bölge Birimleri Sınıflandırması

Avrupa Birliği, yaklaşık 30 yıl önce, bölgesel çözümlerinin yapılabilmesi ve bölgesel düzeyde istatistiki verilerin tutulabilmesi için İstatistiki Bölge Birimleri Sınıflandırması (İBBS) çalışmasını gerçekleştirmiştir (Eurostat, 2007). 1988’den bu yana fiilen kullanılan bu sınıflandırma, Avrupa Birliği (AB) genelinde yaygın olarak kullanılması için 2003 yılında yasal düzenlemeye kavuşmuştur. AB üyesi ülkelerdeki idari sınırların değişmesinin veri toplamayı zorlaştırmasının önüne geçmek için mümkün olduğu kadar bölgesel fonları akılcı ve uyumlu bir şekilde dağıtmak ve bölgelerin eğilimlerini ölçmek için de bu sınıflandırma kullanılmaktadır (Eurostat, 2009).

Türkiye’de ise İBBS çalışması Devlet Planlama Teşkilatı Müsteşarlığı (DPT) koordinasyonunda ve Devlet İstatistik Enstitüsü’nün (DİE, şimdiki adıyla Türkiye İstatistik Kurumu: TÜİK) katkılarıyla 2002

yılında tamamlanmıştır. Buna göre, Türkiye, 12 Düzey 1, 26 Düzey 2 ve her bir ile karşılık gelen 81 Düzey 3 istatistiki bölge birimine ayrılmıştır. İstatistiki bölge birimleri, sosyoekonomik analizler için kullanılmasının yanı sıra, kalkınma ajanslarının kuruluşuna da temel teşkil etmiştir. Her bir Düzey 2 Bölgesi'nde bir kalkınma ajansı faaliyet göstermektedir. TR82 Düzey 2 Bölgesi'ni Kastamonu, Çankırı ve Sinop illeri oluşturmaktadır.

1.3. İlçeye Genel Bakış¹

Ayancık İlçesinin tarihi ilk çağlara kadar uzanır. Ayancık ve çevresinde yaşayan ilk kavimler Paflogonyalılar, Amazonlar, Akalar ve Dorlardır.

Ayancık ve çevresi 11. yüzyılın sonlarında ilk kez Danişmentoğullarının egemenliğine girmiştir. Bölge 1204 te Anadolu Selçuklularının, 1259 da Pervaneoğullarının, 1292 de Candaroğullarının eline geçmiştir. 1460 yılında Fatih Sultan Mehmet Trabzon seferine giderken Sinop ve çevresini Osmanlı Devletine bağlamıştır. Tanzimat Devrine kadar Ayancık ve Çevresi Kastamonu' ya bağlı dört kadılıktan birinin yönetimi alanı içinde kalmıştır. Tanzimat ile başlayan, daha sonra devam eden yenileşme hareketleri sırasında Ayancık ve çevresinde (Sancak-Kaza) İlçe yönetimi kurulması düşünülmüş, İlçe merkezi olarak da Ayandon (Türkeli İlçesine bağlı Ayazköyü) kabul edilmiştir.

Ayancık, Cumhuriyetin ilanına kadar Kastamonu İline bağlı iken, Cumhuriyetin ilanından sonra yapılan idari düzenlemede Sinop İline bağlı İlçe olmuştur.

1.4. İlçenin Coğrafi Yapısı²

Batı Karadeniz coğrafi bölgesinde yer alan Ayancık İlçesi; kuzeyde Karadeniz, güneyde Boyabat ve Taşköprü İlçeleri, batıda Türkeli İlçesi ve doğuda ise Erfelek İlçesi ile çevrilidir. İlçenin İle olan bağlantısı 55 km.' lik sahil karayolu ile sağlanır.

İlçenin toplam arazisi 86.600 (Ha) olup; yüzölçümü 866 km² ve rakım 10 m.' dir. İlçe merkezi 202 metre yükseklikteki "Maltepe" ve "Ayantepe" ile deniz arasında Ayancık Çayı Vadisinde kurulmuştur. İlçe adını Ayan tepesinden almıştır.

İlçemiz sınırlı ve toplam 94.500 (Da) büyüklükte tarım arazisine sahiptir. Ancak, % 71.86 gibi büyük bir kısmı tarım dışı arazidir. Tarım arazisi olarak tanımladığımız arazinin sadece % 28.14 lük kısmından ibaret olan arazilerin de, büyük bir kısmını eğimli araziler teşkil etmektedir. Çok az bir kısım arazi ise vadi yataklarındaki küçük düzlüklerden ibarettir.

Buna karşılık, toprak yapısı itibari ile killi ve kalkerli bir karaktere sahip bulunduğu orman ürünlerinin yetişmesine son derece elverişlidir. Bölgede 53.524,5 (ha) ağaçlı, 3.388,1 (ha) ağaçsız olmak üzere toplam 56.912,5 (ha) ormanlık saha bulunmaktadır. Çok zengin çam, köknar, meşe, gürgen, kayın, dişbudak, karaağaç, kavak türleri ile özellikle Çangal Ormanları "ağaç denizi" olarak nitelendirilir.

Bölgenin en yüksek dağlarına sahip bulunan Ayancık' ın, Kuzey Anadolu Sıra Dağları üzerindeki Zindan 1.750 ve Çangal 1.605 metre yükseklikteki dağlarıdır.

1.5. İlçenin İdari Yapısı

Ayancık 4 mahalle, 71 köy ve 2 beldeden oluşmaktadır.

¹ Ayancık Kaymakamlığı Web Sitesi (www.ayancik.gov.tr) Erişim Tarihi 07.17.2012

² Ayancık Belediyesi Web Sitesi (www.ayancik.bel.tr) Erişim Tarihi 07.17.2012

Tablo-2: Bölgede Yer Alan İlçe, Köy ve Belde Sayısı ile Bölgenin Yüzölçümüne İlişkin Genel Bilgiler, 2011

| | İlçe Sayısı | Köy Sayısı | Belde Sayısı | Yüzölçümü (Göl Hariç-km ²) |
|---------|-------------|------------|--------------|---|
| Ayancık | - | 71 | 2 | 903 |
| Sinop | 9 | 470 | 2 | 5.792 |
| TR82 | 41 | 1.906 | 22 | 26.435 |
| Türkiye | 957 | 34.402 | 1.977 | 769.604 |

Kaynak: TÜİK Bölgesel İstatistikler (Erişim Tarihi: 09.04.2012)

2. Sosyo-Kültürel Yapı

2.1. Nüfus

Ayancık, Sinop, TR82 Bölgesi ve Türkiye için 1965'ten 2011 yılına kadar toplam nüfustaki değişimler aşağıda gösterilmiştir (Bkz. Tablo-3). Ayancık nüfusu 1965'ten 2011 yılına kadar devamlı olarak azalma eğilimindedir. İlçede nüfusun azalmasının başlıca etkenleri göç ve düşük doğurganlık düzeyleridir.

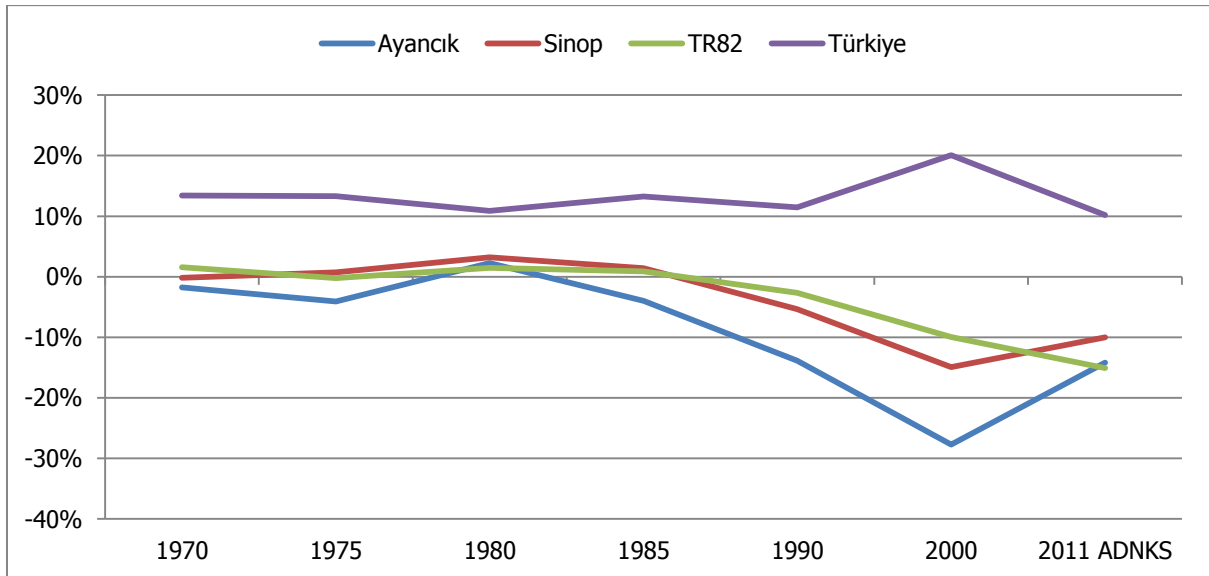
Tablo-3: 1965-2011 Yılları Arası Bölge Nüfusu, 2011

| | Ayancık | Sinop | TR82 | Türkiye |
|-------------------|---------|---------|---------|------------|
| 1965 Nüfus Sayımı | 45.835 | 266.069 | 958.413 | 31.391.421 |
| 1970 Nüfus Sayımı | 45.032 | 265.655 | 973.623 | 35.605.176 |
| 1975 Nüfus Sayımı | 43.202 | 267.605 | 971.316 | 40.347.719 |
| 1980 Nüfus Sayımı | 44.184 | 276.242 | 985.624 | 44.736.957 |
| 1985 Nüfus Sayımı | 42.432 | 280.140 | 994.457 | 50.664.458 |
| 1990 Nüfus Sayımı | 36.543 | 265.153 | 967.893 | 56.473.035 |
| 2000 Nüfus Sayımı | 26.407 | 225.574 | 871.405 | 67.803.927 |
| 2011 ADNKS | 22.660 | 203.027 | 739.997 | 74.724.269 |

Kaynak: TÜİK, Genel Nüfus Sayımları ve Adrese Dayalı Nüfus Kayıt Sistemi (Erişim Tarihi: 09.04.2012)

Ayancık'taki nüfus değişim trendi, 1985 yılından sonra Sinop ve TR82 Bölge'siyle uyumlu bir şekilde değişmektedir. Bu uyum Grafik-1'de de görülmektedir.

Grafik-1: Bölgede Nüfusun Değişim Trendi, 2011

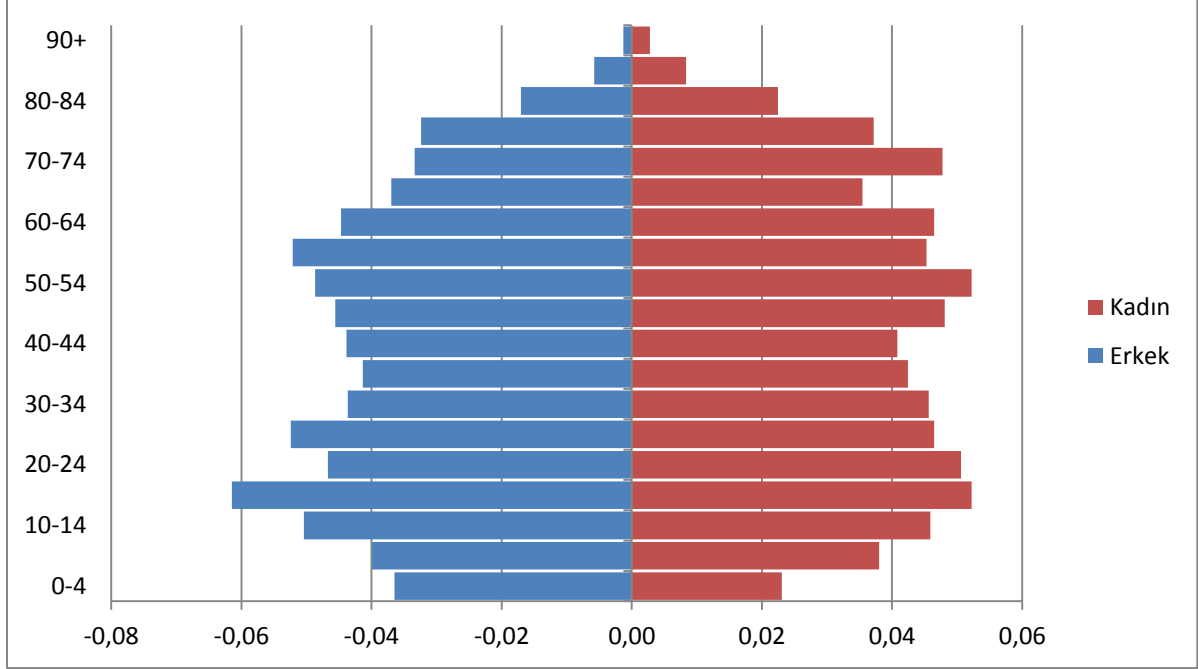


Kaynak: TÜİK, Genel Nüfus Sayımları ve Adrese Dayalı Nüfus Kayıt Sistemi (Erişim Tarihi: 09.04.2012)

* TÜİK verileri kullanılarak tarafımızca çizilmiştir.

Ayancık'ta beşerli yaş grubuna göre nüfus piramidi Grafik-2 ile gösterilmiştir. Türkiye ortalamasına yakın bir şekilde, piramidin giderek daralan alt kısmından bölgede doğurganlığın azaldığı anlaşılabilir. Ayrıca 20-24 ve 35-40 yaş grubundaki nüfusun az görünmesinin sebebi bu yaş grubundaki nüfusun çalışma amaçlı bölge dışına göç ettiği şeklinde yorumlanabilir.

Grafik-2: Ayancık Nüfus Piramidi, 2011



Kaynak: TÜİK, Adrese Dayalı Nüfus Kayıt Sistemi (Erişim Tarihi: 09.04.2012).

* TÜİK verileri kullanılarak tarafımızca çizilmiştir.

Nüfus bağımlılıkları, genç ve yaşlı bağımlılığı olmak üzere ikiye ayrılır. Genç bağımlılığı ve yaşlı bağımlılığı sırasıyla 0-14 yaş aralığındaki nüfusun ve 65 ve üstündeki yaş grubunda bulunan nüfusun, 15-64 yaş aralığındaki çalışma çağındaki nüfusa oranlanmasıyla hesaplanır. Ayancık'ta genç bağımlılığı Sinop ve TR82 bölgesinden düşük değerlere sahipken bunun tam aksine yaşlı bağımlılık oranları Sinop ve TR82 değerlerinden yüksektir. Bu durum kısaca ilçede genç nüfusun azlığını yaşlı nüfusun fazlalığını göstermektedir (Bkz. Tablo-4).

Tablo-4: Bölgede Bağımlılık Oranları, 2011

| | Genç Bağımlılık Oranı (0-14 Yaş/15-64 Yaş) | Yaşlı Bağımlılık Oranı (65+/15-64 Yaş Yaş) | Toplam Bağımlılık Oranı (0-14 Yaş + 65+ Yaş) |
|----------------|---|---|---|
| Ayancık | 25,7 | 29,5 | 55,3 |
| Sinop | 30,2 | 24,7 | 54,9 |
| TR82 | 29,7 | 23,5 | 53,2 |
| Türkiye | 37,5 | 10,9 | 48,4 |

Kaynak: TÜİK, Adrese Dayalı Nüfus Kayıt Sistemi (Erişim Tarihi: 09.04.2012).

2.2. Göç

Göç, insanların belirli bir zaman boyutu içinde belirli bir yerleşim alanından başka bir yerleşim alanına geçişidir (İçduygu ve Ünalın, 1998). Buna göre 2011 yılında TR82 bölgesinde net göç (bölgeye gelenler – bölgeden gidenler) -4.777 kişi olarak gerçekleşirken net göç hızı binde 6 olarak hesaplanmıştır. Sinop içinse bu değerler sırasıyla, 580 kişi ve binde 2 civarı olarak hesaplanmıştır (Bkz. Tablo-5).

Tablo-5: Bölgenin Aldığı ve Verdiği Göç, Net Göç ve Net Göç Hızı, 2011

| | ADNKS 2011 Nüfusu | Aldığı Göç | Verdiği Göç | Net Göç | Net Göç Hızı (‰) |
|---------|-------------------|------------|-------------|---------|------------------|
| Sinop | 203.027 | 10.038 | 10.618 | -580 | -2,85 |
| TR82 | 739.997 | 34.323 | 39.100 | -4.777 | -6 |
| Türkiye | 74.724.269 | 2.246.828 | 2.246.828 | 0 | 0 |

Kaynak: TÜİK, Adrese Dayalı Nüfus Kayıt Sistemi (Erişim Tarihi: 10.04.2012).

Üç büyük şehirde (İstanbul, Ankara ve İzmir) Sinoplu varlığı şaşırtıcı düzeylere ulaşmaktadır (Bkz. Tablo-6). 2011 yılı itibariyle İstanbul'un toplam nüfusu 13.483.052'dir. İstanbul nüfusunun 361.238'lik kısmı Sinop, 1.063.529'luk kesimi ise TR82 doğumlu olan kişilerden oluşmaktadır. Türkiye'de yoğun iç göçün başlangıç tarihi olan 1950'lerden bu yana İstanbul'a göç eden Kastamonulu, Çankırlılı ve Sinoplular bugün İstanbul nüfusunun yaklaşık %8'ini oluşturmaktadır.

Tablo-6: Üç Büyük Şehirde Sinoplu ve TR82'li Nüfusu Varlığı

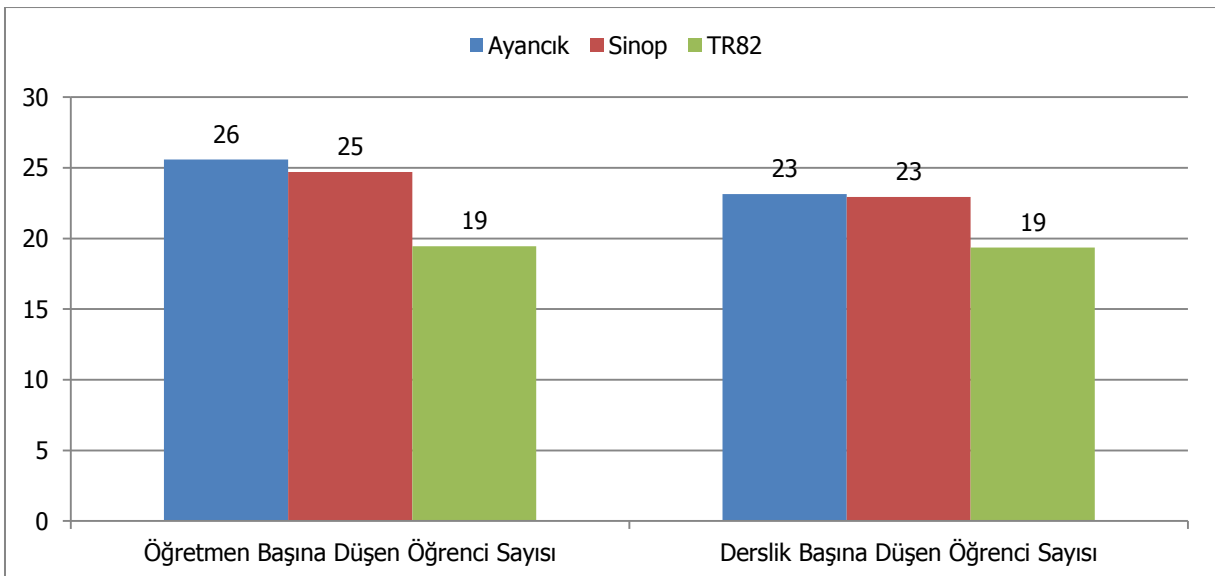
| | İstanbul | Ankara | İzmir |
|-------|-----------|---------|--------|
| Sinop | 361.238 | 22.707 | 7.152 |
| TR82 | 1.063.529 | 299.358 | 21.067 |

Kaynak: TÜİK, Adrese Dayalı Nüfus Kayıt Sistemi (Erişim Tarihi: 10.04.2012).

2.3. Eğitim

Ayancık'ta 2010-2011 dönemi için okul öncesi seviyede öğretmen ve derslik başına düşen öğrenci sayıları Grafik-3 ile gösterilmiştir. Grafikten anlaşılacağı üzere, Ayancık'ta öğretmen başına düşen okulöncesi öğrenci sayısı Sinop ve TR82 ortalamasından yüksekken, derslik başına düşen okulöncesi öğrenci sayısı Sinop ortalamasıyla eşit TR82 ortalamasından yüksektir.

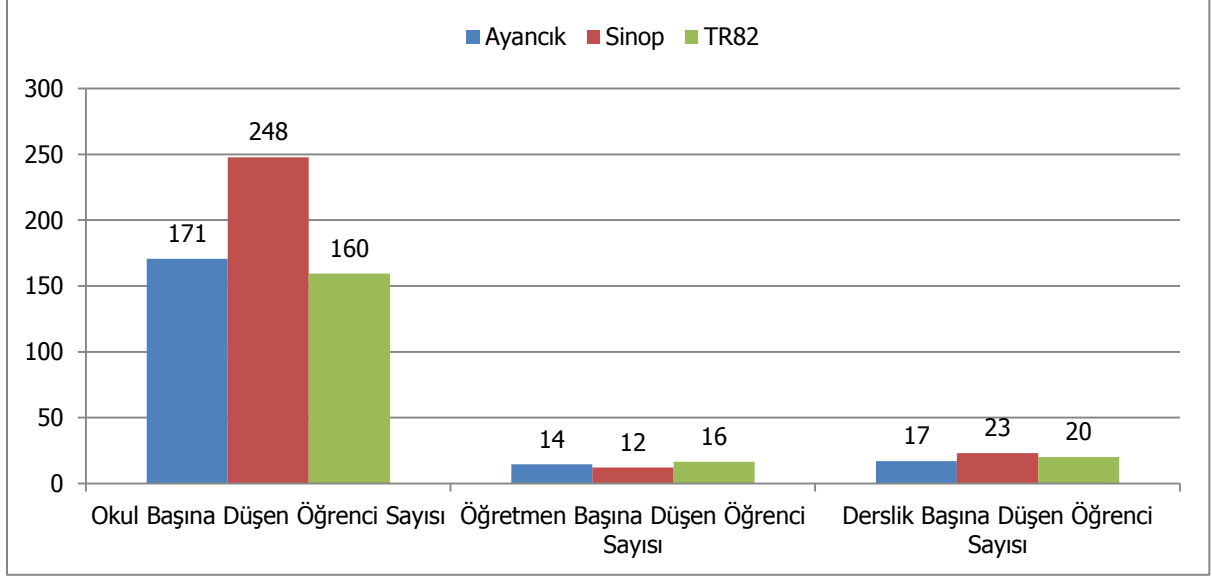
Grafik-3: Okulöncesi Seviyede Öğretmen ve Derslik Başına Öğrenci Sayıları, 2010-2011



Kaynak: TR82 Bölgesi İl Millî Eğitim Müdürlükleri

Ayancık'ta 2010-2011 dönemi için İlköğretim seviyesinde okul, öğretmen ve derslik başına düşen öğrenci sayıları Grafik-4 ile gösterilmiştir. Grafiğe göre, Ayancık'ta okul başına düşen ilköğretim öğrenci sayısı Sinop'tan düşükken TR82 ortalamasından yüksektir. Ayancık'ta öğretmen başına düşen ilköğretim öğrenci sayısı Sinop'tan yüksekken TR82 ortalamasından düşüktür. İlçede derslik başına düşen öğrenci sayısı ise, Sinop ve TR82 ortalamasından düşüktür.

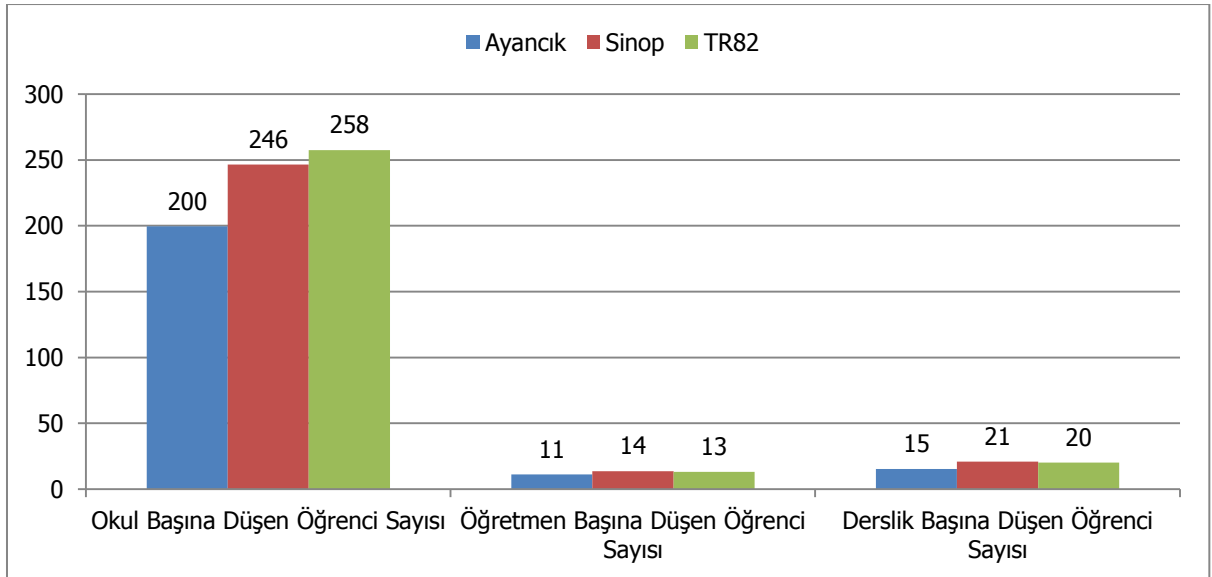
Grafik-4: İlköğretim Seviyesinde Okul, Öğretmen ve Derslik Başına Öğrenci Sayıları, 2010-2011



Kaynak: TR82 Bölgesi İl Millî Eğitim Müdürlükleri

Ayancık'ta 2010-2011 dönemi için ortaöğretim seviyesinde okul, öğretmen ve derslik başına düşen öğrenci sayıları Grafik-5 ile gösterilmiştir. Buna göre, Ayancık'ta okul başına düşen ortaöğretim öğrenci sayısı, öğretmen başına düşen ortaöğretim öğrenci sayısı ve derslik başına düşen öğrenci sayısı Sinop ve TR82 ortalamasından düşüktür.

Grafik-5: Genel Ortaöğretim Seviyesinde Okul, Öğretmen ve Derslik Başına Öğrenci Sayıları, 2010-2011

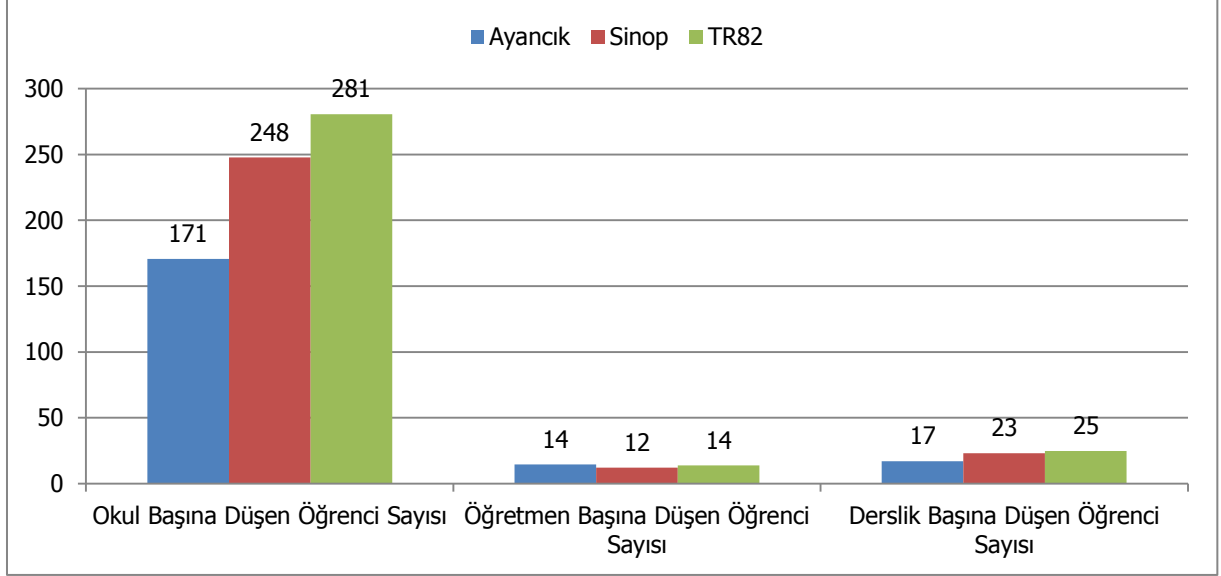


Kaynak: TR82 Bölgesi İl Millî Eğitim Müdürlükleri

Ayancık'ta 2010-2011 dönemi için mesleki ve teknik ortaöğretim seviyesinde okul, öğretmen ve derslik başına düşen öğrenci sayıları Grafik-6'da gösterilmiştir. Grafiğe göre, Ayancık'ta okul başına düşen mesleki ve teknik ortaöğretim öğrenci sayısı ve derslik başına düşen öğrenci sayısı Sinop ve TR82

ortalamasından düşüktür. Ancak ilçede öğretmen başına düşen mesleki ve teknik ortaöğretim öğrenci sayısı Sinop ortalamasından yüksekken TR82 ortalamasıyla eşittir.

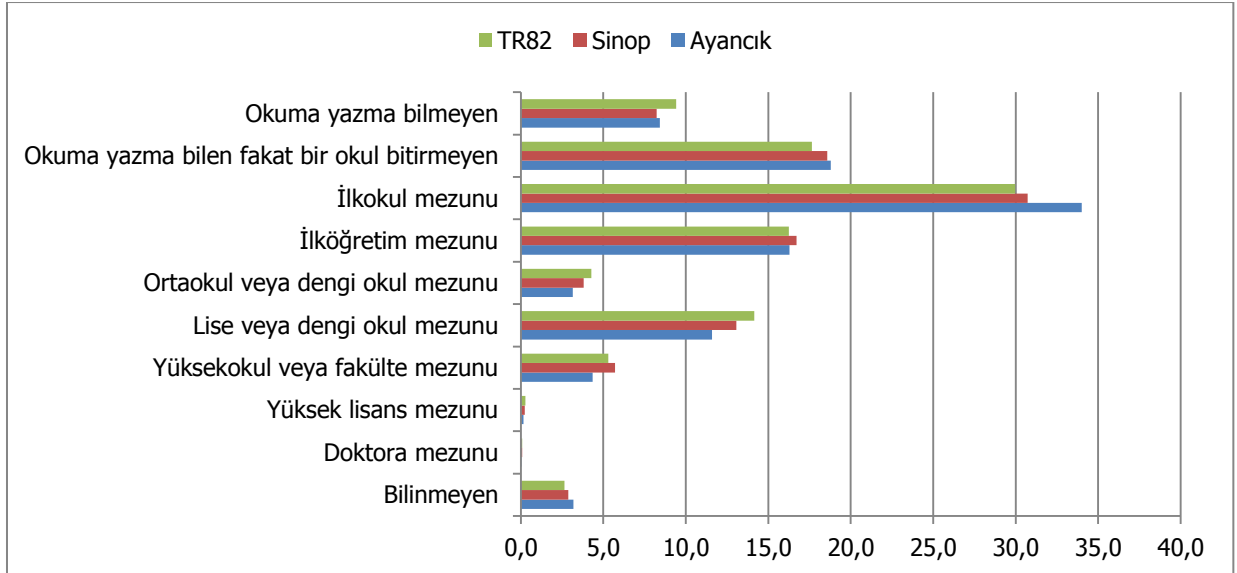
Grafik-6: Mesleki ve Teknik Ortaöğretim Seviyesinde Okul, Öğretmen ve Derslik Başına Öğrenci Sayıları, 2010-2011



Kaynak: TR82 Bölgesi İl Millî Eğitim Müdürlükleri

Bölgenin eğitim durumuna bakıldığında Ayancık'ın eğitim yapısının, Sinop ve TR82'den çok farklılaştığı görülmektedir. Ayancık'ta ilkokul mezunları Sinop ve TR82 ortalamasından yüksekken lise yüksekokul düzeyinde bölgeden geri düzeydedir (Bkz. Grafik-7).

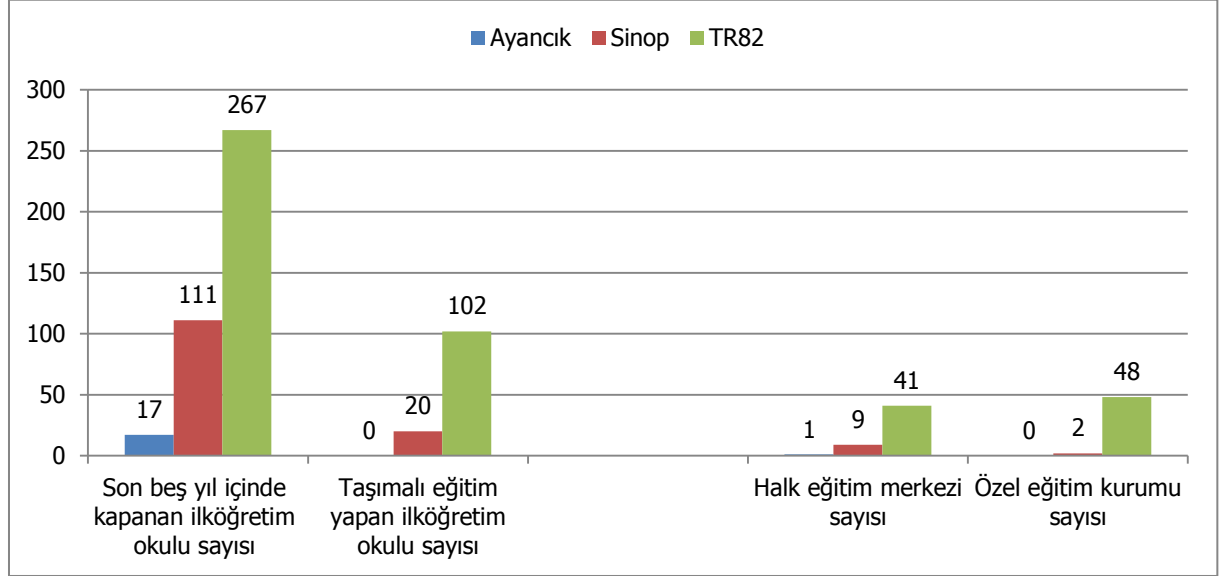
Grafik-7: Eğitim durumu 2010-2011 (% Olarak)



Kaynak: TÜİK Veritabanı (Erişim Tarihi: 10.04.2012).

Son beş yıl içinde kapanan, taşımali eğitim yapan okul sayıları, halk eğitim merkezi ve özel eğitim kurumları sayısı Grafik-8 ile gösterilmiştir. Ayancık'ta son beş yıl içinde 17 okul kapanmıştır. Ayrıca ilçede bir halk eğitim merkezi bulunmaktadır.

Grafik-8: Son Beş Yıl İçinde Kapanan (2007 – 2011), Taşımali Eğitim Yapan Okul Sayıları, Halk Eğitim Merkezi ve Özel Eğitim Kurumları Sayısı



Kaynak: TR82 Bölgesi İl Millî Eğitim Müdürlükleri

Bölgede üniversite varlığına ilişkin bilgiler Ayancık, Sinop ve TR82 için özetlenmiştir (Bkz. Tablo-7). İlçede 1 adet meslek yüksekokulu bulunmaktadır.

Tablo-7: Bölgede Üniversitelere Ait Bilgiler, 2012

| | Fakülte/Meslek Yüksek Okul/Yüksek Okul Sayısı | Akademik Personel Sayısı | Öğrenci Sayısı | Bölüm-Program Sayısı | Öğrenci Alınmayan Bölüm Program Sayısı |
|----------------|---|--------------------------|----------------|----------------------|--|
| Ayancık | 1 | 14 | 386 | 8 | 5 |
| Sinop | 12 | 290 | 4.749 | 67 | 57 |
| TR82 | 48 | 1.113 | 25.122 | 301 | 168 |

Kaynak: TR82 Bölgesi Üniversiteleri

2.4. Sağlık

Bölgede 2011 yılı itibarıyla hastane, yatak, hekim, hasta, yatak başına hasta, hekim başına hasta, toplum sağlığı merkezi ve eczane sayıları gösterilmiştir (Bkz. Tablo-8).

Tablo-8: Bölgede Sağlık Kuruluşları ve Uzman Personel, 2011

| | | Ayancık | Sinop | TR82 | |
|-------------------------------|--------|-----------|-----------|-----------|-----|
| Hastane Sayısı | Kamu | 1 | 7 | 29 | |
| | Özel | - | - | 4 | |
| | Toplam | 1 | 7 | 33 | |
| Yatak Sayısı | Kamu | 50 | 500 | 1.439 | |
| | Özel | 0 | - | 243 | |
| | Toplam | 50 | 500 | 2.043 | |
| Hekim Sayısı | Kamu | Uzman | 4 | 96 | 319 |
| | | Pratisyen | 12 | 125 | 304 |
| | | Toplam | 16 | 221 | 623 |
| | Özel | Uzman | - | - | 84 |
| | | Pratisyen | - | 3 | 20 |
| | | Toplam | - | 3 | 104 |
| Hasta Sayısı | Kamu | 208.717 | 1.639.476 | 3.911.051 | |
| | Özel | - | - | 557.900 | |
| | Toplam | 208.717 | 1.639.476 | 4.468.951 | |
| Yatak Başına Hasta Sayısı | | 4.174 | 3.279 | 2.187 | |
| Hekim Başına Hasta Sayısı | | 13.045 | 7.319 | 6.147 | |
| Toplum Sağlığı Merkezi Sayısı | | 1 | 9 | 41 | |
| Bebek Ölüm Oranı (‰) | | 5,0 | 11,7 | 8,4 | |
| Eczane Sayısı | | 8 | 68 | 233 | |

Kaynak: TR82 Bölgesi İl Sağlık Müdürlükleri

2.5. Spor

İlçede, 1 spor tesisi faaliyet göstermektedir.

Tablo-9: Spor Tesisi ve Toplam Lisanslı Sporcu Sayıları, 2011

| | Spor Tesisi Sayısı | Toplam Lisanslı Sporcu Sayısı |
|---------|--------------------|-------------------------------|
| Ayancık | 1 | 325 |
| Sinop | 18 | 10.727 |
| TR82 | 83 | 28.669 |

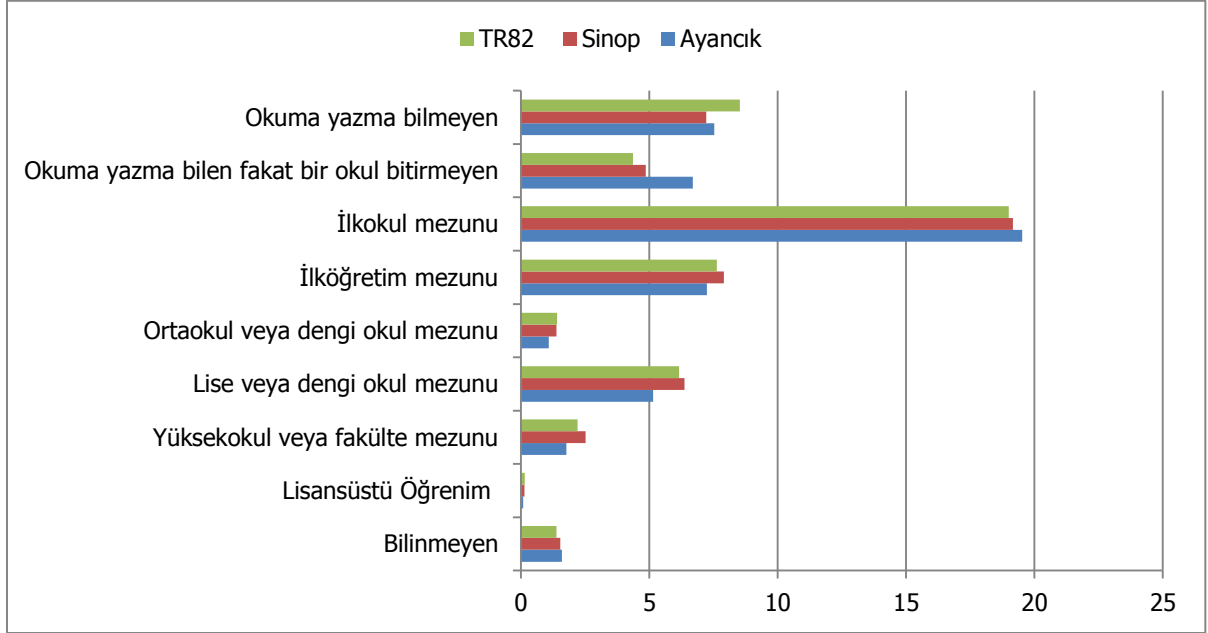
Kaynak: Gençlik Hizmetleri ve Spor İl Müdürlükleri

2.6. Toplumsal Cinsiyet ve Kadın

Cinsiyet oranı, bir toplumdaki toplam erkek sayısının toplam kadın sayısına olan oranıdır. Cinsiyet oranı, Dünya'da ve Türkiye'de ortalama olarak 100 kadına 105 erkek gelecek şekilde dengelenmektedir. Ayancık'ta ise ortalama olarak 98 kadına 100 erkek düşmektedir. Biyolojik cinsiyet kavramından ayrılan toplumsal cinsiyet, farklı zamanlarda farklı cinsiyetlere biçilen toplumsal (sosyal ve ekonomik) rollerle ilgilidir. Kadının statüsü, eğitimi, toplumsal hayata katılımı, istihdamı öne çıkan toplumsal cinsiyet göstergeleridir.

Ayancık, Sinop ve TR82 ortalamasıyla karşılaştırıldığı zaman, kadın eğitiminin ilköğretim seviyesinde yüksek olduğu, diğer eğitim kademelerinde ise ortalamanın altında kaldığı anlaşılmaktadır (Bkz.Grafik-9).

Grafik-9: Toplumsal Cinsiyet ve Kadın 15 Yaş Üzeri Eğitim Durumu, 2010



Kaynak: TÜİK Veri tabanı (Erişim Tarihi: 10.04.2012).

2.7. Kültür

İlçede 1 kütüphane, 1 spor tesisi, toplam kapasitesi 3600 kişi olan 11 adet toplantı salonu bulunmaktadır.

Tablo-10: Bölgede Kültürel Göstergeler, 2011

| | Düzenli Yapılan Etkinlik Sayısı | Kütüphane Sayısı | Müze Sayısı | Spor Tesisi Sayısı | Toplantı Salonu Sayısı | Maksimum Toplantı Salonu Kapasitesi | Toplam Toplantı Salonu Kapasitesi |
|----------------|---------------------------------|------------------|-------------|--------------------|------------------------|-------------------------------------|-----------------------------------|
| Ayancık | 2 | 1 | 0 | 1 | 11 | 600 | 3600 |

Kaynak: İlçe Anketleri

2.8. Sivil Toplum Kuruluşları

2.8.1. Dernekler

Ayancık'ta faaliyet gösteren 47 derneğin 2609 erkek, 2244 kadın üyesi vardır. Kadın üye sayısı, hem Sinop hem de TR82 ortalamasının üstündedir.

Tablo-11: Bölgede Dernek ve Üye Sayıları, 2010

| | Dernek Sayısı | Üye Sayısı | | | | |
|----------------|---------------|------------|--------|-------|-----------|-----------|
| | | Toplam | Erkek | Kadın | Erkek (%) | Kadın (%) |
| Ayancık | 47 | 2.609 | 2.244 | 365 | 86,0 | 14,0 |
| Sinop | 315 | 15.327 | 13.314 | 2.013 | 87 | 13 |
| TR82 | 1.229 | 62.477 | 55.929 | 6.548 | 90 | 10 |

Kaynak: Dernekler Dairesi Başkanlığı

İlçede faaliyet alanlarına göre derneklerin oranları gösterilmiştir (Bkz. Tablo-12). Ayancık'ta öne çıkan dernek türleri genel olarak dini temelli, hayır işleri ve dayanışma ile ilgili, sporla ilgili, dostlukla ilgili, toplumsal hayatla ilgili, mesleki dayanışma ve eğitimle ilgili derneklerdir.

Tablo-12: Faaliyet Alanına ve Türüne Göre Dernek Sayıları, 2010

| | Ayancık | Sinop (%) | TR82 (%) |
|------------------------------------|---------|-----------|----------|
| Dini Temelli Dernekler | 23,4 | 13,3 | 22 |
| Hayır İşleri ve Yardımlaşma | 14,9 | 21,3 | 21,2 |
| Toplumsal Hayat | 12,8 | 7,6 | 9 |
| Spor | 10,6 | 25,1 | 19,4 |
| Mesleki Dayanışma ve Eğitim | 8,5 | 7,9 | 7,9 |
| Dostluk | 6,4 | 7,9 | 3,1 |
| Çevre | 6,4 | 3,8 | 1,7 |
| İmar | 4,3 | 1,6 | 1,5 |
| Gençlik | 4,3 | 1,9 | 1,1 |
| Kültür | 2,1 | 3,5 | 3,4 |
| Sağlık | 2,1 | 0,6 | 1,2 |
| Sosyal | 2,1 | 3,2 | 2,6 |
| Öğrenci | 2,1 | 0,6 | 0,3 |
| Kalkınma | - | 1,3 | 4,5 |
| Sivil Haklar | - | - | 1 |
| Diğer | - | 0,3 | 0,2 |
| Kadın Dernekleri | - | - | - |
| Uluslararası Etkinlikler | - | - | - |

Kaynak: T.C. İçişleri Bakanlığı, Dernekler Dairesi Başkanlığı

2.8.2. Vakıflar

Ayancık'ta vakıf faaliyetleri gelişmemiştir. TR82 düzeyinde toplamda 12 vakıf mevcutken, İlçede yalnızca sosyal yardım vakfı bulunmaktadır.

Tablo-13: Bölgede Kuruluş Amacına Göre Vakıflar, 2011

| Kurum Amacı* | Ayancık | Sinop | TR82 |
|----------------------------|----------|-----------|-----------|
| Sosyal Yardım | 1 | 9 | 43 |
| Bilim-Teknoloji | - | 1 | 1 |
| Dini-Dini Eğitim | - | - | 8 |
| Eğitim | - | 1 | 11 |
| Kültür | - | - | 5 |
| Sağlık | - | - | 3 |
| Sosyal Hizmet | - | - | 3 |
| Sosyal, Tarihi ve Kültürel | - | - | 3 |
| Spor | - | - | 2 |
| Yöresel Kalkınma | - | 2 | 4 |
| Çevre | - | - | 2 |
| Toplam | 1 | 12 | 62 |

*Birden fazla kuruluş amacı olan vakıflar tabloda mükerrer gösterilmiştir.
Kaynak: Vakıflar Genel Müdürlüğü

2.9. Sosyal Güvenlik

2.9.1. Sosyal Güvenlik

Bölgeye ait sosyal güvenlik istatistikleri aşağıda gösterilmiştir. (Bkz. Tablo-14)

Tablo-14: Bölgede Sosyal Güvenlik İstatistikleri, 2011

| | SGK Kapsamında Aktif Çalışan Sayısı | Toplam Sosyal Güvenlik Kapsamı (Yeşil Kartlılar Hariç) | 2022 Sayılı Kanun ³ Kapsamında Olanlar | Yeşil Kart Sahipleri | 1+ işçi Çalıştıran İşyeri Sayısı |
|--------------|-------------------------------------|--|---|----------------------|----------------------------------|
| Sinop | 22.750 | 167.414 | 9.213 | 19.429 | 3.389 |
| TR82 | 142.428 | 477.039 | 29.907 | 63.051 | 11.668 |

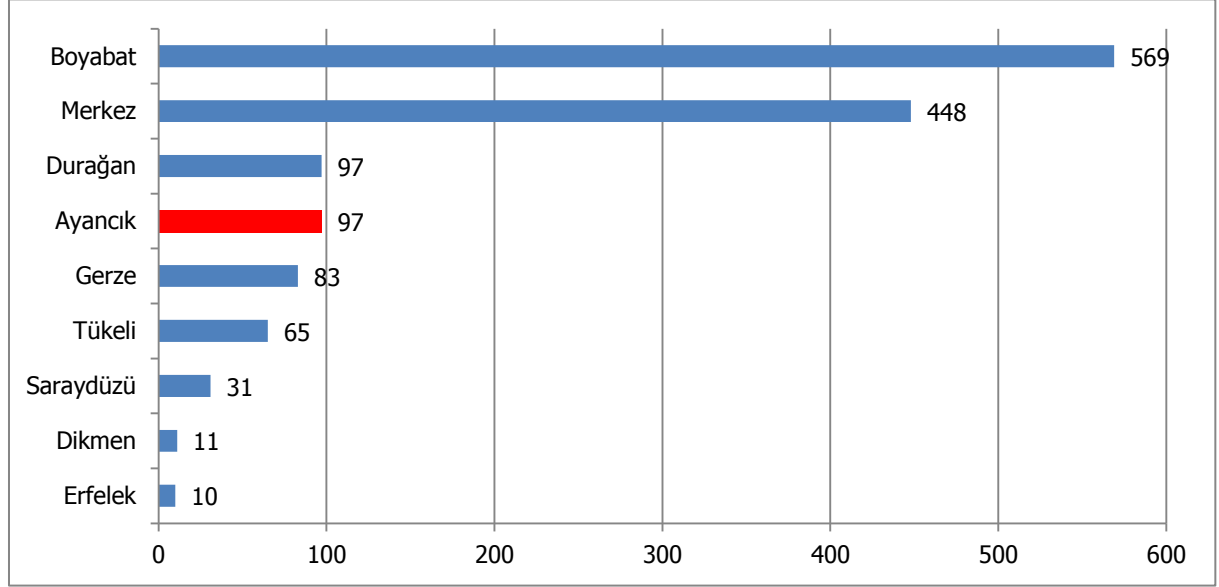
Kaynak: Sosyal Güvenlik Kurumu İl Müdürlükleri, 2012

³ 2022 Sayılı, 65 yaşını doldurmuş, muhtaç, güçsüz ve kimsesiz Türk vatandaşlarına aylık bağlanması hakkında kanun.

3. Ekonomik Yapı

Sinop'ta iktisadi işletmelerin ilçelere göre dağılımı 2012 yılı için gösterilmiştir (Bkz. Grafik-10). İlçelerdeki faal olan işletme sayılarından yola çıkarak Sinop ilinde bölgelerarası gelişmişlik düzeyleri anlaşılabilir. Buna göre en çok işletme Boyabat'ta bulunmakta birlikte başı çeken diğer ilçeler sırasıyla; Sinop merkez, Durağan, Ayancık, Gerze, Türkeli Saraydüzü, Dikmen ve Erfelek'tir. Ayancık'ta toplam 97 faal işletme mevcuttur.

Grafik-10: İşletmelerin İlçelere Göre Dağılımı, 2012



Kaynak: Sinop TSO

Şirket yapıları genel olarak; şahıs şirketleri, sermaye şirketleri, kooperatifler ve diğer şirketler şeklinde sınıflandırılabilir. Bölgedeki şirket türleri incelendiğinde, Ayancık'ta 62 şahıs ve 35 sermaye şirketi mevcut olduğu anlaşılmaktadır (Bkz. Tablo-15).

Tablo-15: Bölgedeki Şirket Türleri, 2012

| | Şahıs Şirketi | Sermaye Şirketi | Kooperatif | Diğer |
|---------|---------------|-----------------|------------|-------|
| Ayancık | 62 | 35 | - | - |
| Sinop | 545 | 726 | 122 | 1 |
| TR82 | 2.266 | 3.078 | 550 | 17 |

Kaynak: Çankırı, Kastamonu, İnebolu, Taşköprü, Tosya, Sinop, Boyabat TSO

Ayancık'ta esnaf faaliyet alanlarının dağılımına bakılınca imalat ve tamiratla ilgili meslek kolları öne çıkmaktadır (Bkz. Tablo-16).

Tablo-16: Bölgedeki Esnaf Faaliyet Alanlarının Dağılımı, 2012

| | Bilinmeyen | Hizmetle İlgili Meslek Kolları | İmalat ve Tamiratla İlgili Meslek Kolları |
|------------------|------------|--------------------------------|---|
| Ayancık/TR82 (%) | 6,6 | 3,6 | 2,9 |
| Sinop/TR82 (%) | 9,9 | 27,3 | 25,4 |
| TR82* | 212 | 18.643 | 9.698 |

* Değer yüzde değil tam sayıdır.

Kaynak: Gümrük ve Ticaret Bakanlığı, Esnaf ve Sanatkârlar Odasına Kayıtlı İşletmeler

2012 yılı için Ayancık'ta işletmelerin NACE sınıflandırmasına göre faaliyet alanları, Tablo-17 ile gösterilmiştir. Tabloya göre Ayancık'ta öne çıkan faaliyet alanları spesifik olarak; perakende ticaret (

Motorlu taşıtlar ve motosikletler hariç), bina inşaatı, ağaç, ağaç ürünleri imalatı saz, saman ve benzeri malzemelerden faaliyetler, toptan ticaret (motorlu taşıtlar ve motosikletler hariç), faaliyetler alanlarıdır.

Tablo-17:Ayancık'taki İşletmelerin Nace Sınıflandırmasına Göre Faaliyet Alanları, 2012

| Nace Faaliyet Adı | Nace Kodu(2'li) | İşletme Sayısı |
|---|-----------------|----------------|
| Perakende ticaret (Motorlu taşıtlar ve motosikletler hariç) | 47 | 28 |
| Bina inşaatı | 41 | 13 |
| Ağaç, ağaç ürünleri ve mantar ürünleri imalatı (mobilya hariç); saz, saman ve benzeri malzemelerden | 16 | 10 |
| Toptan ticaret (motorlu taşıtlar ve motosikletler hariç) | 46 | 8 |
| Finansal hizmetler ve sigorta faaliyetleri için yardımcı faaliyetler | 66 | 7 |
| Kara taşımacılığı ve boru hattı taşımacılığı | 49 | 5 |
| Mimarlık ve mühendislik faaliyetleri; teknik muayene ve analiz | 71 | 3 |
| Diğer madencilik ve taş ocakçılığı | 8 | 2 |
| Gıda ürünlerinin imalatı | 10 | 2 |
| Giyim eşyalarının imalatı | 14 | 2 |
| Diğer metalik olmayan mineral ürünlerin imalatı | 23 | 2 |
| Mobilya imalatı | 31 | 2 |
| Toptan ve perakende ticaret ve motorlu taşıtlar ve motosikletlerin onarımı | 45 | 2 |
| Ormancılık ve tomrukçuluk | 2 | 1 |
| Tekstil ürünlerinin imalatı | 13 | 1 |
| Kayıtlı medyanın basılması ve çoğaltılması | 18 | 1 |
| Kimyasalların ve kimyasal ürünlerin imalatı | 20 | 1 |
| Kauçuk ve plastik ürünlerin imalatı | 22 | 1 |
| Özel inşaat faaliyetleri | 43 | 1 |
| Konaklama | 55 | 1 |
| Yiyecek ve içecek hizmeti faaliyetleri | 56 | 1 |
| Seyahat acentesi, tur operatörü ve diğer rezervasyon hizmetleri ile ilgili faaliyetler | 79 | 1 |
| Binalar ve çevre düzenlemesi faaliyetleri | 81 | 1 |
| Büro yönetimi, büro desteği ve diğer şirket destek faaliyetleri | 82 | 1 |

Kaynak: Sinop TSO

3.1. Tarım ve Hayvancılık

3.1.1. Tarımsal Yapı ve Alan

Ayancık 100.352 dekar tarım alanı ile Sinop tarım alanının %10,9'unu karşılamakta olup; ilçeler arasında önemli bir yere sahiptir. (Bkz. Tablo-18). Sebze ve meyve alanları potansiyeli oldukça yüksektir. Toplam tarım alanı yüksek olmasına rağmen ekilen tarım alanı çok düşük düzeydedir. Nadas alanı 70.000 dekar ile Sinop'un %24'ünü kapsamakta olup; çok yüksektir.

Tablo-18: Ayancık, Sinop ve TR82'de Tarım Alanları, 2010 (Dekar)

| | Toplam Alan | Ekilen tarla alanı | Nadas alanı | Sebze bahçeleri alanı | Meyve alanı |
|------------------------|-------------|--------------------|-------------|-----------------------|-------------|
| Ayancık | 100.352 | 18.854 | 70.000 | 3.300 | 8.198 |
| Sinop | 923.770 | 573.962 | 291.261 | 30.455 | 28.092 |
| TR82 | 4.529.330 | 3.022.209 | 1.230.123 | 124.602 | 152.396 |
| Ayancık/Sinop * | 10,9 | 3,3 | 24,0 | 10,8 | 29,2 |
| Ayancık/TR82* | 2,2 | 0,6 | 5,7 | 2,6 | 5,4 |

* Tarımsal alanın yüzdesi olarak.

Kaynak: TÜİK Veri tabanı (Erişim Tarihi: 10.04.2012)

Ayancık, toplam 65 adet traktör ile Sinop traktör varlığının %1,4'üne, bölgedeki toplam traktörün %0,2'sine sahiptir. Bu verilere bakıldığında traktör sayının çok düşük olduğu görülmektedir. Traktör başına ekilen tarla alanı Ayancık'ta 290 dekar, Sinop'ta yaklaşık 124 dekardır (Bkz. Tablo-19).

Tablo-19: Traktör Sayısı ve Traktör Başına Ekilen Tarla Alanı, 2010

| | Traktör Sayısı (Adet) | Traktör Başına Tarım Alanı (Dekar) |
|----------------|-----------------------|------------------------------------|
| Ayancık | 65 | 290 |
| Sinop | 4.593 | 124 |
| TR82 | 32.836 | 92 |

Kaynak: TÜİK Veritabanı (Erişim Tarihi: 10.04.2012)

3.1.2. Bitkisel Üretim

3.1.2.1. Tarla Ürünleri

Ayancık tarla bitkileri üretimi bakımından değerlendirildiğinde bitkisel üretimin çok düşük olduğu dikkat çekmektedir. Sadece baklagiller payının diğer ürün gruplarına nazaran yüksek olduğu dikkat çekmektedir (Bkz. Tablo-20). Ürün grupları bazında incelendiğinde en çok tahıl grubunun ekildiği bu grupta da ise buğday ve mısırın en çok üretimi yapıldığı görülmektedir (Bkz. Tablo-21).

Tablo-20: Ürün Türlerine Göre Ekilen Tarla Alanı ve Miktarları, 2010

| | Ayancık | | Sinop | | TR82 | | Ayancık/Sinop | | Ayancık/TR82* | |
|-----------------------------|---------------------|--------------|---------------------|--------------|---------------------|--------------|---------------------|--------------|---------------------|--------------|
| | Ekilen Alan (Dekar) | Üretim (Ton) | Ekilen Alan (Dekar) | Üretim (Ton) | Ekilen Alan (Dekar) | Üretim (Ton) | Ekilen Alan (Dekar) | Üretim (Ton) | Ekilen Alan (Dekar) | Üretim (Ton) |
| Baklagiller | 2.153 | 234 | 27.834 | 3.736 | 105.655 | 13.121 | 7,7 | 6,3 | 2,0 | 1,8 |
| Endüstriyel Bitkiler | 0 | 0 | 1930 | 9.296 | 88.671 | 365.922 | 0,0 | 0,0 | 0,0 | 0,0 |
| Tahıllar | 16.326 | 3.751 | 409.926 | 109.496 | 2.335.263 | 547.797 | 4,0 | 3,4 | 0,7 | 0,7 |
| Yağlı Tohumlar | - | - | - | - | - | - | - | - | - | - |
| Yem Bitkileri | 154 | 168 | 27.834 | 3.736 | 105.655 | 13.121 | 0,6 | 4,5 | 0,1 | 1,3 |
| Yumru Bitkiler | 221 | 175 | - | - | - | - | - | - | - | - |
| Toplam | 18.854 | 4.328 | 656 | 1.118 | 48.637 | 59.134 | 0 | 30,23 | 0,3 | 0,57 |

* Tarımsal alanın yüzdesi olarak

Kaynak: TÜİK Veri tabanı (Erişim Tarihi: 10.04.2012)

Tablo-21: İlçede Ürün Türlerine Göre Ekilen Alan ve Üretim Miktarı, 2010

| Grup adı | Ürün adı | Ekilen alan(dekar) | Hasat edilen alan(dekar) | Üretim(ton) | Verim(kg/da) |
|-----------------------|--------------------|--------------------|--------------------------|-------------|--------------|
| Tahıllar | Çavdar | 31 | 25 | 4 | 160 |
| | Yulaf (Dane) | 303 | 220 | 32 | 145 |
| | Mısır (Dane) | 6.180 | 5.867 | 1.845 | 314 |
| | Buğday (Diğer) | 8.812 | 8.372 | 1.757 | 210 |
| | Arpa (Diğer) | 1.000 | 950 | 113 | 119 |
| Baklagiller | Bezelye | 180 | 150 | 18 | 120 |
| | Nohut | 213 | 145 | 11 | 76 |
| | Fasulye (Kuru) | 1.500 | 1.200 | 186 | 155 |
| | Mercimek (Yeşil) | 39 | 30 | 2 | 67 |
| | Bakla (Yemeklik) | 221 | 160 | 17 | 106 |
| Yumru Bitkiler | Patates (Diğer) | 221 | 175 | 175 | 1.000 |
| Yem Bitkileri | Yonca (Yeşil Ot) | 32 | 26 | 55 | - |
| | Korunga (Yeşil Ot) | 49 | 43 | 47 | - |
| | Fiğ (Yeşil Ot) | 73 | 60 | 66 | - |

* Tarımsal alanın yüzdesi olarak

Kaynak: TÜİK Veri tabanı (Erişim Tarihi: 10.04.2012)

3.1.2.2. Sebze Ürünleri

2010 yılı sebze ürünleri üretimi incelendiğinde Ayancık'ta, Sinop il geneli ile kıyaslandığında çoğu sebzenin üretiminin sınırlı olduğu dikkat çekmektedir. Fasulye (taze) ve lahananın diğer sebzelere oranla daha çok üretildiği Tablo-22 ile görülmektedir.

Tablo-22: İlçelere Göre Seçilmiş Sebze Ürünleri, 2010 (Aksi belirtilmedikçe ton olarak)

| | Ayancık | Sinop | TR82 | Ayancık / Sinop | Ayancık / TR82 |
|----------------------------|---------|--------|--------|-----------------|----------------|
| Biber (Sivri) | 205 | 2.730 | 6.712 | 7,5 | 3,1 |
| Domates (Sofralık) | 838 | 21.216 | 67.038 | 3,9 | 1,3 |
| Fasulye (Taze) | 900 | 4.869 | 15.207 | 18,5 | 5,9 |
| Hıyar (Sofralık) | 306 | 17.786 | 28.174 | 1,7 | 1,1 |
| Ispanak | 113 | 1.644 | 3.445 | 6,9 | 3,3 |
| Lahana (Karayaprak) | 64 | 487 | 817 | 13,1 | 7,8 |
| Marul (Göbekli) | 23 | 318 | 1.295 | 7,2 | 1,8 |
| Marul (Kıvırcık) | 6 | 358 | 1.258 | 1,7 | 0,5 |
| Maydanoz | 5 | 81 | 228 | 6,2 | 2,2 |
| Patlıcan | 190 | 2.179 | 4.096 | 8,7 | 4,6 |
| Pırasa | 35 | 1.992 | 2.817 | 1,8 | 1,2 |
| Roka | 5 | 5 | 5 | 100,0 | 100,0 |
| Soğan (Taze) | 11 | 1.572 | 2.621 | 0,7 | 0,4 |

* Tarımsal alanın yüzdesi olarak

Kaynak: TÜİK Veritabanı (Erişim Tarihi: 10.04.2012)

3.1.2.3. Meyve Ürünleri

Meyve üretimi potansiyeli Ayancık'ta yüksektir. Üretim değeri bakımından sofralık çekirdekli üzüm, fındık, kivi, kestane, elma ve ceviz en çok üretilen meyve olup; Sinop ve bölgede önemli bir yere sahiptir (Bkz. Tablo-23).

Tablo-23: İlgelere Göre Seçilmiş Meyve Ürünleri, 2010 (Aksi belirtilmedikçe ton olarak)

| | Ayancık | Sinop | TR82 | Ayancık/ Sinop* | Ayancık /TR82* |
|-------------------|---------|-------|--------|--------------------|-------------------|
| Armut | 225 | 3.065 | 9.013 | 7,3 | 2,5 |
| Ayva | 15 | 470 | 1.476 | 3,2 | 1,0 |
| Ceviz | 300 | 1.976 | 7.444 | 15,2 | 4,0 |
| Dut | 45 | 1.014 | 2.132 | 4,4 | 2,1 |
| Elma (Amasya) | 99 | 1.283 | 13.577 | 7,7 | 0,7 |
| Elma | 311 | 1.843 | 8.557 | 16,9 | 3,6 |
| Erik | 17 | 1.362 | 6.187 | 1,2 | 0,3 |
| Fındık | 645 | 1.439 | 5.750 | 44,8 | 11,2 |
| İncir | 66 | 993 | 1.526 | 6,6 | 4,3 |
| Kestane | 986 | 4.504 | 13.729 | 21,9 | 7,2 |
| Kiraz | 42 | 1.402 | 5.979 | 3,0 | 0,7 |
| Kivi | 8 | 15 | 246 | 53,3 | 3,3 |
| Kızılcık | 48 | 713 | 1.300 | 6,7 | 3,7 |
| Muşmula | 8 | 347 | 409 | 2,3 | 2,0 |
| Nar | 5 | 55 | 55 | 9,1 | 9,1 |
| Şeftali (Diğer) | 30 | 496 | 1.648 | 6,0 | 1,8 |
| Trabzon Hurması | 3 | 25 | 68 | 12,0 | 4,4 |
| Üzüm (Sofralık) | 36 | 74 | 4.716 | 48,6 | 0,8 |
| Vişne | 18 | 106 | 1.691 | 17,0 | 1,1 |
| Zeytin (Sofralık) | 30 | 136 | 191 | 22,1 | 15,7 |

* Toplam üretimin yüzdesi olarak

Kaynak: TÜİK Veritabanı (Erişim Tarihi: 10.04.2012)

3.1.3. Hayvansal Üretim

3.1.3.1. Büyükbaş Hayvan Varlığı

Yıllar itibariyle Ayancık'ın siğir varlığı incelendiğinde bölgede çok önemli bir yerinin olmadığı görülmektedir. Sadece yerli siğir varlığının Sinop İlinde önemli bir mevcudu olduğu görülmektedir (Bkz. Tablo-24). Ancak bölgede pek önemli düzeyde değildir.

Tablo-24: Yıllar İtibariyle Büyükbaş Hayvan Varlığı (Aksi belirtilmedikçe sayı olarak)

| | Hayvan Adı | 2006 | 2007 | 2008 | 2009 | 2010 | |
|----------------|------------|-----------|---------|---------|---------|---------|---------|
| Ayancık | Siğir | Kültür | 352 | 373 | 302 | 268 | 297 |
| | | K. Melezi | 2.312 | 2.315 | 1.943 | 1.732 | 1.794 |
| | | Yerli | 4.725 | 4.700 | 3.730 | 3.167 | 3.555 |
| | | Toplam | 7.389 | 7.388 | 5.975 | 5.167 | 5.646 |
| | Manda | 650 | 386 | 391 | 307 | 250 | |
| Sinop | Siğir | Kültür | 9.075 | 9412 | 8.669 | 6.727 | 11.500 |
| | | K. Melezi | 46.857 | 44.803 | 41.887 | 41.364 | 39.115 |
| | | Yerli | 37.522 | 33.761 | 29.985 | 30.892 | 30.111 |
| | | Toplam | 93.454 | 87.976 | 80.541 | 78.983 | 80.726 |
| | Manda | 3340 | 2804 | 1881 | 1713 | 1132 | |
| TR82 | Siğir | Kültür | 88.937 | 92.614 | 97.133 | 94.506 | 99.809 |
| | | K. Melezi | 211.793 | 186.102 | 186.935 | 180.193 | 174.555 |
| | | Yerli | 167.586 | 169.755 | 151.931 | 133.485 | 132.188 |
| | | Toplam | 468.316 | 448.471 | 435.999 | 408.184 | 406.552 |
| | Manda | 5.749 | 5.152 | 4.087 | 3.440 | 2.906 | |
| Ayancık/Sinop* | Siğir | Kültür | 3,9 | 4,0 | 3,5 | 4,0 | 2,6 |
| | | K. Melezi | 4,9 | 5,2 | 4,6 | 4,2 | 4,6 |
| | | Yerli | 12,6 | 13,9 | 12,4 | 10,3 | 11,8 |
| | | Toplam | 7,9 | 8,4 | 7,4 | 6,5 | 7,0 |
| | Manda | 19,1 | 11,6 | 13,9 | 16,3 | 14,6 | |
| Ayancık/TR82* | Siğir | Kültür | 0,4 | 0,4 | 0,3 | 0,3 | 0,3 |
| | | K. Melezi | 1,1 | 1,2 | 1,0 | 1,0 | 1,0 |
| | | Yerli | 2,8 | 2,8 | 2,5 | 2,4 | 2,7 |
| | | Toplam | 1,6 | 1,6 | 1,4 | 1,3 | 1,4 |
| | Manda | 11,31 | 6,7 | 7,6 | 7,5 | 7,3 | |

* Toplam hayvan sayısının yüzdesi olarak

Kaynak: TÜİK Veritabanı (Erişim Tarihi: 10.04.2012)

3.1.3.2. Küçükbaş Hayvan Varlığı

Küçükbaş hayvan varlığı bakımından Ayancık gerek Sinop, gerekse Bölge hayvan varlığında önemli bir yeri yoktur (Bkz. Tablo-25). Yıllar itibariyle Ayancık'ta koyun varlığı 2006 – 2010 yılları arasında giderek azalmış, keçi varlığı sona ermiştir.

Tablo-25: Yıllar İtibariyle Küçükbaş Hayvan Varlığı (Aksi belirtilmedikçe sayı olarak)

| | Hayvan Adı | 2006 | 2007 | 2008 | 2009 | 2010 |
|----------------|-------------------|---------|---------|---------|---------|---------|
| Ayancık | Koyun | 1210 | 1280 | 1060 | 1001 | 985 |
| | Keçi (Kıl+Tiftik) | 72 | 64 | 0 | 0 | 0 |
| Sinop | Koyun | 100.940 | 98.286 | 55.190 | 53.711 | 93.269 |
| | Keçi (Kıl+Tiftik) | 13.527 | 11.308 | 10.926 | 11.429 | 18.013 |
| TR82 | Koyun | 288.544 | 264.641 | 209.529 | 182.678 | 216.532 |
| | Keçi (Kıl+Tiftik) | 52.521 | 45.761 | 44.765 | 36.277 | 41.219 |
| Ayancık/Sinop* | Koyun | 1,2 | 1,3 | 1,9 | 1,9 | 1,1 |
| | Keçi (Kıl+Tiftik) | 0,5 | 0,6 | 0,0 | 0,0 | 0,0 |
| Ayancık /TR82* | Koyun | 0,4 | 0,5 | 0,5 | 0,5 | 0,5 |
| | Keçi (Kıl+Tiftik) | 0,1 | 0,1 | 0,0 | 0,0 | 0,0 |

* Toplam hayvan sayısının yüzdesi olarak
Kaynak: TÜİK Veritabanı (Erişim Tarihi: 10.04.2012)

3.1.3.3. Kanatlı Hayvan Varlığı

Ayancık'ta kanatlı hayvan varlığı incelendiğinde, ticari olarak üretimin yapılmadığı, kanatlı hayvanların daha çok köylerde üretildiği ve ekonomik olarak çok bir değer taşımadığı görülmektedir (Bkz.Tablo-26).

Tablo-26: Yıllar İtibariyle Kanatlı Hayvan Varlığı (Aksi belirtilmedikçe sayı olarak)

| | Hayvan Adı | 2006 | 2007 | 2008 | 2009 | 2010 |
|----------------|--------------|-----------|-----------|-----------|-----------|---------|
| Ayancık | Kanatlı | | | | | |
| | Et Tavuğu | 0 | 0 | 0 | 0 | 0 |
| | Ymrt. Tavuğu | 24.000 | 23.500 | 10.000 | 8.800 | 7.000 |
| | Hindi | 230 | 250 | 150 | 110 | 100 |
| | Ördek | 20 | 25 | 10 | 8 | 10 |
| | Kaz | 175 | 180 | 120 | 90 | 60 |
| | Toplam | 24.425 | 23.955 | 10.280 | 9.008 | 7.170 |
| Sinop | Kanatlı | | | | | |
| | Et Tavuğu | 10.050 | 2.550 | 7.950 | 44.300 | 49.500 |
| | Ymrt. Tavuğu | 196.000 | 145.200 | 117.400 | 119.870 | 112.030 |
| | Hindi | 7.720 | 4.659 | 5.050 | 4.850 | 4.398 |
| | Ördek | 430 | 330 | 497 | 975 | 1.022 |
| | Kaz | 1.415 | 1.054 | 965 | 901 | 884 |
| | Toplam | 215.615 | 153.793 | 131.862 | 170.896 | 167.834 |
| TR82 | Kanatlı | | | | | |
| | Et Tavuğu | 2.385.578 | 856.901 | 957.195 | 967.214 | 98.514 |
| | Ymrt. Tavuğu | 625.903 | 529.170 | 541.112 | 563.075 | 448.124 |
| | Hindi | 37.338 | 27.172 | 24.955 | 21.984 | 14.516 |
| | Ördek | 9.755 | 7.117 | 7.266 | 6.694 | 4.164 |
| | Kaz | 7.938 | 4.800 | 4.637 | 4.012 | 3.080 |
| | Toplam | 3.066.512 | 1.425.160 | 1.535.165 | 1.562.979 | 568.398 |
| Ayancık/Sinop* | Kanatlı | | | | | |
| | Et Tavuğu | 0 | 0 | 0 | 0 | 0 |
| | Ymrt. Tavuğu | 12,2 | 16,2 | 8,5 | 7,3 | 6,2 |
| | Hindi | 3,0 | 5,4 | 3,0 | 2,3 | 2,3 |
| | Ördek | 4,7 | 7,6 | 2,0 | 0,8 | 1,0 |
| | Kaz | 12,4 | 17,1 | 12,4 | 10,0 | 6,8 |
| | Toplam | 11,3 | 15,6 | 7,8 | 5,3 | 4,3 |
| Ayancık/TR82* | Kanatlı | | | | | |
| | Et Tavuğu | 0 | 0 | 0 | 0 | 0 |
| | Ymrt. Tavuğu | 3,8 | 4,4 | 1,8 | 1,6 | 1,6 |
| | Hindi | 0,6 | 0,9 | 0,6 | 0,5 | 0,7 |
| | Ördek | 0,2 | 0,4 | 0,1 | 0,1 | 0,2 |
| | Kaz | 2,2 | 3,8 | 2,6 | 2,2 | 1,9 |
| | Toplam | 0,8 | 1,7 | 0,7 | 0,6 | 1,3 |

* Toplam hayvan sayısının yüzdesi olarak

Kaynak: TÜİK Veritabanı (Erişim Tarihi: 10.04.2012)

3.1.3.4. Arıcılık

Ayancık, 2010 verilerine göre 3.500 adet kovanla Kastamonu'nun sahip olduğu toplam kovanın %18'ine sahiptir. Ayancık aynı zamanda, bölge arı kovanı sayısının %3,6'sını oluşturmaktadır. Ayancık'ın elindeki kovan sayısı ve veriler dikkate alındığında Sinop'ta önemli bir yere sahip olduğu değerlendirilebilir (Bkz. Tablo-27).

Tablo-27: Yıllar İtibariyle Bölgede Arı Kovanı Sayısı (Aksi belirtilmedikçe sayı olarak)

| | 2006 | 2007 | 2008 | 2009 | 2010 |
|-----------------------|---------|---------|---------|---------|--------|
| Ayancık | 5.400 | 5.500 | 5.600 | 5.500 | 3.500 |
| Sinop | 22.740 | 22.330 | 22.312 | 21.791 | 19.496 |
| TR82 | 121.675 | 111.505 | 113.139 | 118.565 | 96.316 |
| Ayancık/Sinop* | 23,7 | 24,6 | 25,1 | 25,2 | 18,0 |
| Ayancık/TR82* | 4,4 | 4,9 | 4,9 | 4,6 | 3,6 |

* Toplam kovan sayısının yüzdesi olarak
Kaynak: TÜİK Veritabanı (Erişim Tarihi: 10.04.2012)

3.1.3.5. Hayvansal Üretim Miktarları

Ayancık'ın yıllar itibarıyla büyükbaş ve küçükbaş hayvanlardan elde edilen et üretimi incelendiğinde ilçede bulunan kesimhanenin diğer ilçelerden gelen hayvanlarında kesimlerinin burada yapıldığı anlaşılmaktadır. 2009 verilerine göre ilçede büyükbaş üretimi Sinop'un %16,6'sını bölgenin ise %4,2'sini karşılamaktadır (Bkz.Tablo-28).

Tablo-28: Büyükbaş ve Küçükbaş Hayvan Et Üretimi (Ton) (Aksi belirtilmedikçe sayı olarak)

| | | 2007 | 2008 | 2009 |
|----------------|--------------|------|------|------|
| Ayancık | Büyük Baş Et | 161 | 186 | 170 |
| | Küçük Baş Et | 7 | 5 | 5 |
| Sinop | Büyük Baş Et | 1454 | 1017 | 1021 |
| | Küçük Baş Et | 369 | 309 | 279 |
| TR82 | Büyük Baş Et | 6556 | 4262 | 4021 |
| | Küçük Baş Et | 736 | 517 | 417 |
| Ayancık/Sinop* | Büyük Baş Et | 11,1 | 18,3 | 16,6 |
| | Küçük Baş Et | 1,8 | 1,6 | 1,6 |
| Ayancık/TR82* | Büyük Baş Et | 2,5 | 4,4 | 4,2 |
| | Küçük Baş Et | 0,9 | 1,0 | 1,1 |

* Toplam üretimin yüzdesi olarak

Kaynak: TÜİK Veritabanı (Erişim Tarihi: 10.04.2012)

İlçenin yıllar bazında büyükbaş ve küçükbaş süt üretimi incelendiğinde Sinop'ta ve bölgede önemli bir yerinin olmadığı görülmektedir. 2010 yılı verilerine göre Ayancık'ın büyükbaş süt üretiminin Sinop'un %2,8'ini küçükbaş süt üretiminin ise %0,2'sini karşılamaktadır (Bkz.Tablo-29)

Tablo-29

Tablo-29: Büyükbaş ve Küçükbaş Hayvan Süt Üretimi (Ton) (Aksi belirtilmedikçe sayı olarak)

| | | 2007 | 2008 | 2009 | 2010 |
|----------------|---------------|---------|---------|---------|---------|
| Ayancık | Büyük Baş Süt | 2.361 | 1.945 | 1.628 | 1.728 |
| | Küçük Baş Süt | 7 | 6 | 6 | 6 |
| Sinop | Büyük Baş Süt | 69.828 | 59.275 | 62.542 | 61.008 |
| | Küçük Baş Süt | 3.272 | 1.600 | 1.454 | 2.998 |
| TR82 | Büyük Baş Süt | 433.178 | 409.751 | 409.960 | 429.426 |
| | Küçük Baş Süt | 8.545 | 6.606 | 6.025 | 7.777 |
| Ayancık/Sinop* | Büyük Baş Süt | 3,4 | 3,3 | 2,6 | 2,8 |
| | Küçük Baş Süt | 0,2 | 0,4 | 0,4 | 0,2 |
| Ayancık/TR82* | Büyük Baş Süt | 0,5 | 0,5 | 0,4 | 0,4 |
| | Küçük Baş Süt | 0,1 | 0,1 | 0,1 | 0,1 |

* Toplam üretimin yüzdesi olarak

Kaynak: TÜİK Veritabanı (Erişim Tarihi: 10.04.2012)

Ayancık'ın yıllara göre hayvansal ürün üretimleri değerlendirildiğinde yumurtada 2007-2009 yılları arasında düşüş olduğu, bal ve bal mumu üretiminde 2007 yılından 2008 yılına artış olduğu, 2009 yılında ise bir miktar düşüş yaşandığı görülmektedir. Büyükbaş ve küçükbaş deri üretiminde ise her yıl bir azalış olduğu görülmektedir. Ayrıca yumurta, bal ve balmumunda ilçe üretiminin Sinop üretiminde önemli bir yeri vardır (Bkz.Tablo-30)

Tablo-30: Yumurta, Bal, Bal Mumu ve Deri Üretimi (Aksi belirtilmedikçe sayı olarak)

| | | 2007 | 2008 | 2009 |
|-----------------------|---------------------|--------|--------|--------|
| Ayancık | Yumurta (1000 Adet) | 6.100 | 2.000 | 1.800 |
| | Bal (Ton) | 57 | 55 | 60 |
| | Bal Mumu (Ton) | 4 | 5 | 5 |
| | B.Baş Deri (Adet) | 1379,7 | 1487 | 1387,9 |
| | K.Baş Deri (Adet) | 523 | 444 | 396 |
| Sinop | Yumurta (1000 Adet) | 20.822 | 16.982 | 15.755 |
| | Bal (Ton) | 235 | 245 | 238 |
| | Bal Mumu (Ton) | 10 | 9 | 9 |
| | B.Baş Deri (Adet) | 8.724 | 6.957 | 6.839 |
| | K.Baş Deri (Adet) | 24.687 | 18.715 | 17.181 |
| TR82 | Yumurta (1000 Adet) | 82.650 | 94.881 | 96.384 |
| | Bal (Ton) | 806 | 1.278 | 1.053 |
| | Bal Mumu (Ton) | 48 | 65 | 53 |
| | B.Baş Deri (Adet) | 32.478 | 21.847 | 20.734 |
| | K.Baş Deri (Adet) | 43.214 | 29.486 | 23.826 |
| Ayancık/Sinop* | Yumurta | 29,3 | 11,8 | 11,4 |
| | Bal | 24,3 | 22,4 | 25,2 |
| | Bal Mumu | 40,5 | 55,6 | 55,6 |
| | B.Baş Deri | 15,8 | 21,4 | 20,3 |
| | K.Baş Deri | 2,1 | 2,4 | 2,3 |
| Ayancık/TR82* | Yumurta | 7,4 | 2,1 | 1,9 |
| | Bal | 7,1 | 4,3 | 5,7 |
| | Bal Mumu | 8,4 | 7,7 | 9,4 |
| | B.Baş Deri | 4,2 | 6,8 | 6,7 |

* Toplam üretimin yüzdesi olarak
Kaynak: TÜİK Veritabanı (Erişim Tarihi: 10.04.2012)

3.1.4 Su Ürünleri Üretimi

Tablo 31’de Ayancık ilçesinde üretilen su ürünleri miktarları gösterilmektedir. İlçede üretilen en önemli balık türleri hamsi ve palamuttur.

Tablo 31: Ayancık'ta Üretilen Su Ürünleri Miktarları, 2011 (Aksi belirtilmedikçe ton olarak)

| | 2008 | 2009 | 2010 |
|-----------------|--------|--------|-------|
| Barbunya | 0,65 | 0,75 | 1 |
| Çinekop | 0,2 | 0,25 | 1,75 |
| Hamsi | 425 | 480 | 370 |
| İstavrit | 2,4 | 2,3 | 2,45 |
| Kalkan | 1,25 | 1,5 | 1,5 |
| Kefal | 1,85 | 3,65 | 2,75 |
| Palamut | 8,55 | 8,25 | 6,75 |
| Tirsi | 0,65 | 1,75 | 1,9 |
| TOPLAM | 440,55 | 498,45 | 388,1 |

Kaynak: İl Gıda Tarım ve Hayvancılık Müdürlükleri

3.2. Orman ve Ormancılık

Ayancık ilçe sınırları içerisinde yer alan orman ve orman ürünleri incelendiğinde 2008 - 2010 yılları arasında endüstriyel odun üretiminin arttığı dikkat çekmektedir. Ayrıca ilçede endüstriyel odunun yakacak odundan daha önemli olduğu görülmektedir (Bkz. Tablo-32). 2010 verilerine göre Sinop'ta üretilen endüstriyel odunun %23'ü, yakacak odunun %24'ü Ayancık'tan sağlanmaktadır.

Tablo-32: Ormandan Elde Edilen Endüstriyel ve Yakacak Odun Miktarları

| | 2008 | | 2009 | | 2010 | |
|------------------------|------------------|--------------|------------------|--------------|------------------|--------------|
| | Endüstriyel Odun | Yakacak Odun | Endüstriyel Odun | Yakacak Odun | Endüstriyel Odun | Yakacak Odun |
| | m ³ | Ster | m ³ | Ster | m ³ | Ster |
| Ayancık | 64.331 | 6.894 | 76.021 | 6.276 | 116.825 | 6.494 |
| Sinop | 428.197 | 33.729 | 443.576 | 27.102 | 510.053 | 26.621 |
| TR82 | 1.533.285 | 137.667 | 1.686.615 | 134.687 | 1.856.574 | 130.525 |
| Ayancık/Sinop * | 15 | 20 | 17 | 23 | 23 | 24 |
| Ayancık/TR82* | 4 | 5 | 5 | 5 | 6 | 5 |

Kaynak: Orman Genel Müdürlüğü, Ankara ve Kastamonu Orman Bölge Müdürlükleri Verileri

*Toplam Üretimin %'si olarak

3.3. Sanayi

3.3.1. Küçük Sanayi Siteleri

Ayancık'ta OSB bulunmamaktadır. 1 adet küçük sanayi sitesi mevcut olup; toplam 100 işyeri kapasitesine sahiptir. Ayancık KSS'nin doluluk oranı %93'dir. Sinop'ta ve TR82 Bölgesi'nde yer alan diğer küçük sanayi siteleri ile ilgili bilgiler Tablo-33 belirtilmiştir.

Tablo-33: Bölge'de Bulunan Küçük Sanayi Siteleri

| İl | KSS Adı | Toplam İşyeri Sayısı | Dolu İşyeri Sayısı | Doluluk Oranı |
|-----------|-------------------------|----------------------|--------------------|---------------|
| Çankırı | Çerkeş KSS | 32 | 28 | 88 |
| | Ilgaz KSS | 62 | 44 | 71 |
| | Merkez KSS | 120 | 120 | 100 |
| Kastamonu | Abana KSS | 38 | 21 | 55 |
| | Araç KSS | 100 | 59 | 59 |
| | Bozkurt KSS | 50 | 42 | 84 |
| | Çatalzeytin KSS | 44 | 21 | 48 |
| | Devrekani KSS | 100 | 62 | 62 |
| | Merkez KSS | 225 | 225 | 100 |
| | Merkez KSS Yeni KSS | 250 | 147 | 59 |
| | Taşköprü KSS | 120 | 99 | 83 |
| | Tosya (Ağaç İşleri) KSS | 24 | 8 | 33 |
| | Tosya (1. Bölüm) KSS | 105 | 77 | 73 |
| | Tosya (2. Bölüm) KSS | 74 | 52 | 70 |
| | Tosya (3. Bölüm) KSS | 120 | 65 | 54 |
| | Tosya Dokumacılar KSS | 21 | 0 | 0 |
| Sinop | Ayancık KSS | 100 | 93 | 93 |
| | Boyabat KSS | 200 | 200 | 100 |
| | Gerze KSS | 149 | 149 | 100 |
| | Merkez KSS | 200 | 181 | 91 |

Kaynak: Bilim, Sanayi ve Teknoloji Bakanlığı, 81 İl Durum Raporu,2012

3.3.2. İlçede Öne Çıkan Sektörler

Sinop'ta imalat sanayiinde faaliyet gösteren ve Sinop'ta ilk 100'e giren Tablo-34 ile gösterilmiştir. Buna göre Ayancık'ta ilk 100'e giren 2 işletme bulunmaktadır. Tablo incelendiğinde Ayancık'ta ağaç sanayinin yoğun olarak yapıldığı görülmektedir.

Tablo-34: Sinop'ta İmalat Sanayiinde Faaliyet Gösteren ve Sinop'ta ilk 100'e giren İşletmeler, 2012

| İlçe | İlk 100'deki Yeri | Nace Faaliyet Kodu | Nace Faaliyet Adı |
|--------------|-------------------|--------------------|---|
| Ayancık | 1 | 161001 | Ağaçların biçilmesi, planyalanması ve şekillendirilmesi |
| Sinop Merkez | 2 | 245399 | Diğer hafif metallerin dökümü |
| Boyabat | 4 | 467202 | bys. demir içeren ve demir içermeyen yarı işlenmiş metal ürünlerin toptan ticareti |
| Dikmen | 5 | 102003 | İnsan tüketimi veya hayvan yemi amacıyla balık kaba unlarının üretilmesi |
| Gerze | 9 | 102003 | İnsan tüketimi veya hayvan yemi amacıyla balık kaba unlarının üretilmesi |
| Sinop Merkez | 13 | 102002 | Balık, kabuklu deniz hayvanı ve yumuşakçaların işlenmesi |
| Ayancık | 14 | 204209 | Kozmetik sabun imalatı |
| Sinop Merkez | 21 | 141301 | Erkek, kadın ve çocuklar (okul önlükleri dahil) için dokunmuş, örme ve kroşe örgü vb. kumaştan, dantelden yapılmış diğer dış giyim eşyası imalatı |
| Sinop Merkez | 23 | 141301 | Erkek, kadın ve çocuklar (okul önlükleri dahil) için dokunmuş, örme ve kroşe örgü vb. kumaştan, dantelden yapılmış diğer dış giyim eşyası imalatı |
| Sinop Merkez | 32 | 310902 | Yatak odaları, oturma odaları, bahçeler vb. için mobilya imalatı |
| Dikmen | 34 | 141301 | Erkek, kadın ve çocuklar (okul önlükleri dahil) için dokunmuş, örme ve kroşe örgü vb. kumaştan, dantelden yapılmış diğer dış giyim eşyası imalatı |
| Durağan | 35 | 161001 | Ağaçların biçilmesi, planyalanması ve şekillendirilmesi |
| Boyabat | 46 | 151202 | Deri veya karma deriden çeşitli mamul imalatı |
| Boyabat | 47 | 106101 | Öğütülmüş tahıl imalatı |
| Boyabat | 56 | 467202 | bys. demir içeren ve demir içermeyen yarı işlenmiş metal ürünlerin toptan ticareti |
| Boyabat | 57 | 232002 | Ateşe dayanıklı briketler, bloklar, tuğlalar vb. |
| Boyabat | 73 | 232002 | Ateşe dayanıklı briketler, bloklar, tuğlalar vb. |
| Boyabat | 74 | 232002 | Ateşe dayanıklı briketler, bloklar, tuğlalar vb. |
| Boyabat | 76 | 232002 | Ateşe dayanıklı briketler, bloklar, tuğlalar vb. |
| Boyabat | 77 | 232002 | Ateşe dayanıklı briketler, bloklar, tuğlalar vb. |
| Boyabat | 78 | 232002 | Ateşe dayanıklı briketler, bloklar, tuğlalar vb. |
| Boyabat | 84 | 232002 | Ateşe dayanıklı briketler, bloklar, tuğlalar vb. |
| Sinop | 88 | 141301 | Erkek, kadın ve çocuklar (okul önlükleri dahil) için dokunmuş, örme ve kroşe örgü vb. kumaştan, dantelden yapılmış diğer dış giyim eşyası imalatı |
| Boyabat | 96 | 232002 | Ateşe dayanıklı briketler, bloklar, tuğlalar vb. |
| Sinop | 98 | 141301 | Erkek, kadın ve çocuklar (okul önlükleri dahil) için dokunmuş, örme ve kroşe örgü vb. kumaştan, dantelden yapılmış diğer dış giyim eşyası imalatı |

Kaynak: Sinop Vergi Dairesi

Tablo-35: Ayancık'ta İmalat Alanında Faaliyet Gösteren İşletmelerin Dağılımı, 2012

| Nace Kodu 2'li | Nace Kodu 4'lü | Nace Kodu 6'lı | Nace Faaliyet Adı | İşletme Sayısı |
|-----------------------|-----------------------|-----------------------|--|-----------------------|
| 41 | 4120 | 412001 | İkamet amaçlı her çeşit binanın inşaatı | 10 |
| 16 | 1610 | 161001 | Kereste imalatı (ağaçların biçilmesi, planyalanması, rendelenmesi ve şekillendirilmesi faaliyetleri) (bıçkıcılık, hızarcılık, vb. ile boya, kimyasal madde, vb. koruyucular emdirilmiş tel ve elektrik direkleri, kazıklar, sııklar dahil) | 10 |
| 66 | 6622 | 662200 | Sigorta acentelerinin ve brokerların faaliyetleri | 7 |
| 47 | 4711 | 471199 | Belirli bir mala tahsis edilmemiş mağazalarda gıda, içecek veya tütün ağırlıklı perakende ticaret (Tüketim, Temin Tevzii ve Üretim Pazarlama Kooperatifleri hariç) | 7 |
| 47 | 4752 | 475201 | Hırdavat perakende ticareti | 6 |
| 46 | 4639 | 463900 | Belirli bir mala tahsis edilmemiş (uzmanlaşmamış) mağazalardaki gıda, içecek ve tütün ürünlerinin toptan ticareti | 5 |
| 49 | 4941 | 494101 | Yurtiçi yük taşımacılığı | 3 |
| 47 | 4730 | 473001 | Motorlu taşıt ve motosiklet yakıtının perakende ticareti | 2 |
| 47 | 4778 | 477805 | Evde kullanılan fuel oil, tüp gaz, kömür ve yakacak odun perakende ticareti | 2 |
| 41 | 4120 | 412002 | Konut amaçlı olmayan kullanıma yönelik her çeşit binanın inşaatı | 2 |
| 49 | 4939 | 493901 | Uzun mesafe tarifeli otobüs servisleri ,ucuz tarifeli otobüs servisleri, geziler ve diğer istisnai yolcu otobüs servisleri, havaalanı taşıma servisleri | 2 |
| 71 | 7112 | 711202 | İnşaat mühendisliği, su (hidrolik) mühendisliği ve trafik mühendisliğini kapsayan projeler | 2 |
| 47 | 4771 | 477101 | Giyim eşyalarının perakende ticareti | 2 |
| 31 | 3109 | 310902 | Yatak odaları, oturma odaları, bahçeler vb. için mobilya imalatı | 2 |
| 46 | 4632 | 463201 | Et ve et ürünlerinin toptan ticareti (sakatat toptan ticareti hariç) | 2 |
| 47 | 4722 | 472200 | Belirli bir mala tahsis edilmiş mağazalardaki et ve et ürünlerinin perakende ticareti | 2 |
| 56 | 5610 | 561001 | Restoranlar | 1 |
| 45 | 4532 | 453200 | Motorlu taşıt parçalarının ve aksesuarlarının perakende ticareti | 1 |
| 47 | 4777 | 477702 | Mücevher (altın ve kuyumculuk) perakende ticareti | 1 |
| 55 | 5510 | 551001 | Oteller | 1 |
| 47 | 4741 | 474101 | Bilgisayarların perakende ticareti | 1 |
| 10 | 1071 | 107101 | Fırın ürünlerinin imalatı | 1 |

| | | | | |
|-----------|------|--------|---|---|
| 47 | 4778 | 477810 | Elektrik montaj malzemeleri perakende ticareti (Kablolar, elektrik anahtarları vb) | 1 |
| 18 | 1812 | 181299 | b.y.s. diğer matbaacılık | 1 |
| 22 | 2223 | 222301 | Plastik kapılar, pencereler, çerçeveler, panjurlar, güneşlikler, süpürgelikler (PVC` den olanlar dahil) | 1 |
| 47 | 4772 | 477201 | Ayakkabı perakende ticareti | 1 |
| 10 | 1071 | 107102 | Fırın ürünleri imalatı (ekmek, pide, simit, vb. dahil, taze pastane ürünlerinin imalatı hariç) | 1 |
| 47 | 4742 | 474200 | Belirli bir mala tahsis edilmiş mağazalarda telekomünikasyon teçhizatının perakende ticareti | 1 |
| 71 | 7112 | 711299 | Diğer mühendislik faaliyetleri ve ilgili teknik danışmanlık | 1 |
| 45 | 4520 | 452001 | Motorlu taşıtların bakım ve onarımı | 1 |
| 81 | 8121 | 812101 | Her tür binanın genel (uzmanlaşmamış) temizliği | 1 |
| 41 | 4110 | 411001 | Bina projelerinin geliştirilmesi (satışa yönelik bina projelerinin oluşturulması amacıyla mali, teknik ve fiziksel araçların bir araya getirilmesi suretiyle konut veya diğer amaçlı kullanıma yönelik bina projelerinin organize edilmesi) | 1 |
| 47 | 4741 | 474102 | Bilgisayar çevre donanımlarının perakende ticareti | 1 |
| 8 | 812 | 81202 | Çakıl taşının kırılması ve parçalanması | 1 |
| 13 | 1392 | 139201 | Örülmüş veya tığ işi kumaşlar da dahil herhangi tekstil maddesinden yapılmış eşyaların imalatı | 1 |
| 14 | 1413 | 141301 | Erkek, kadın ve çocuklar (okul önlükleri dahil) için dokunmuş, örme ve kroşe örgü vb. kumaştan, dantelden yapılmış diğer dış giyim eşyası imalatı | 1 |
| 82 | 8291 | 829101 | Müşterilerden alacaklar için olan ödemelerin ve havale ödemelerinin toplanması | 1 |
| 14 | 1414 | 141400 | İç giyim eşyası imalatı | 1 |

Kaynak: Sinop TSO

Ayancık'ta öne çıkan sektörler Tablo-36 ile gösterilmiştir. Bölgede genel olarak hizmet sektörü ve imalat sanayii gelişmiştir.

Tablo-36: Ayancık'ta Öne Çıkan Meslek Kolları ve İşletme Sayıları, 2012

| Meslek Kolu | İşletme Sayısı |
|---|----------------|
| Ulaştırma Hizmetleri | 339 |
| Gıda Maddeleri İle İlgili Hizmetler | 181 |
| Haberleşme, Dinlenme, Barınma Ve Eğlence Hizmetleri | 85 |
| Ağaçtan Mamul Eşya | 54 |
| Madeni Eşya Ve Makina | 48 |
| Oto Ve Diğer Motorlu Taşıt Araçları | 45 |
| Her Türlü Dokuma, Giyim, Mensucat Ve Örgülük Eşya | 36 |

Kaynak: Kaynak: Gümrük ve Ticaret Bakanlığı, Esnaf ve Sanatkârlar Odasına Kayıtlı İşletmeler

Sektör bazında esnaf işletmeleri sayısı tablo Tablo-37 ile belirtilmiştir. Buna göre, bölgede en çok ulaştırma hizmetleri, gıda maddeleriyle ilgili hizmetler ve haberleşme, dinlenme, barınma ve eğlence hizmetleri, ağaçtan mamul eşya üretimi gelişmiştir.

Tablo-37: Ayancık'ta Meslek Kolları ve İşletme Sayıları, 2012

| Meslek Kolu | İşletme Sayısı |
|--|----------------|
| Ulaştırma Hizmetleri | 339 |
| Gıda Maddeleri İle İlgili Hizmetler | 181 |
| Haberleşme, Dinlenme, Barınma Ve Eğlence Hizmetleri | 85 |
| Ağaçtan Mamul Eşya | 54 |
| Madeni Eşya Ve Makina | 48 |
| Oto Ve Diğer Motorlu Taşıt Araçları | 45 |
| Her Türlü Dokuma, Giyim, Mensucat Ve Örgülük Eşya | 36 |
| Sağlık, Temizlik, Güzellik Ve Bakım Hizmetleri | 36 |
| Elektrik Ve Elektronik Aletler | 28 |
| Giyim Ve Kuşamla İlgili Hizmetler | 26 |
| Yapı Sanatları | 20 |
| Gıda Maddeleri | 17 |
| Bilinmeyen | 14 |
| Metalden Başka Maddelerden Mamül Eşya | 12 |
| Kağıt, Kırtasiye Ve Basımla İlgili Sanatlar | 9 |
| Deri Ve Deriden Mamul Eşya | 7 |
| Kağıt, Kırtasiye Ve Basımla İlgili Hizmetler | 5 |
| Camdan Mamul Eşya | 4 |
| Lastik, Plastik, Polyester Ve Benzeri Maddelerden Mamül Eşya | 3 |

Kaynak: Gümrük ve Ticaret Bakanlığı, Esnaf ve Sanatkârlar Odasına Kayıtlı İşletmeler

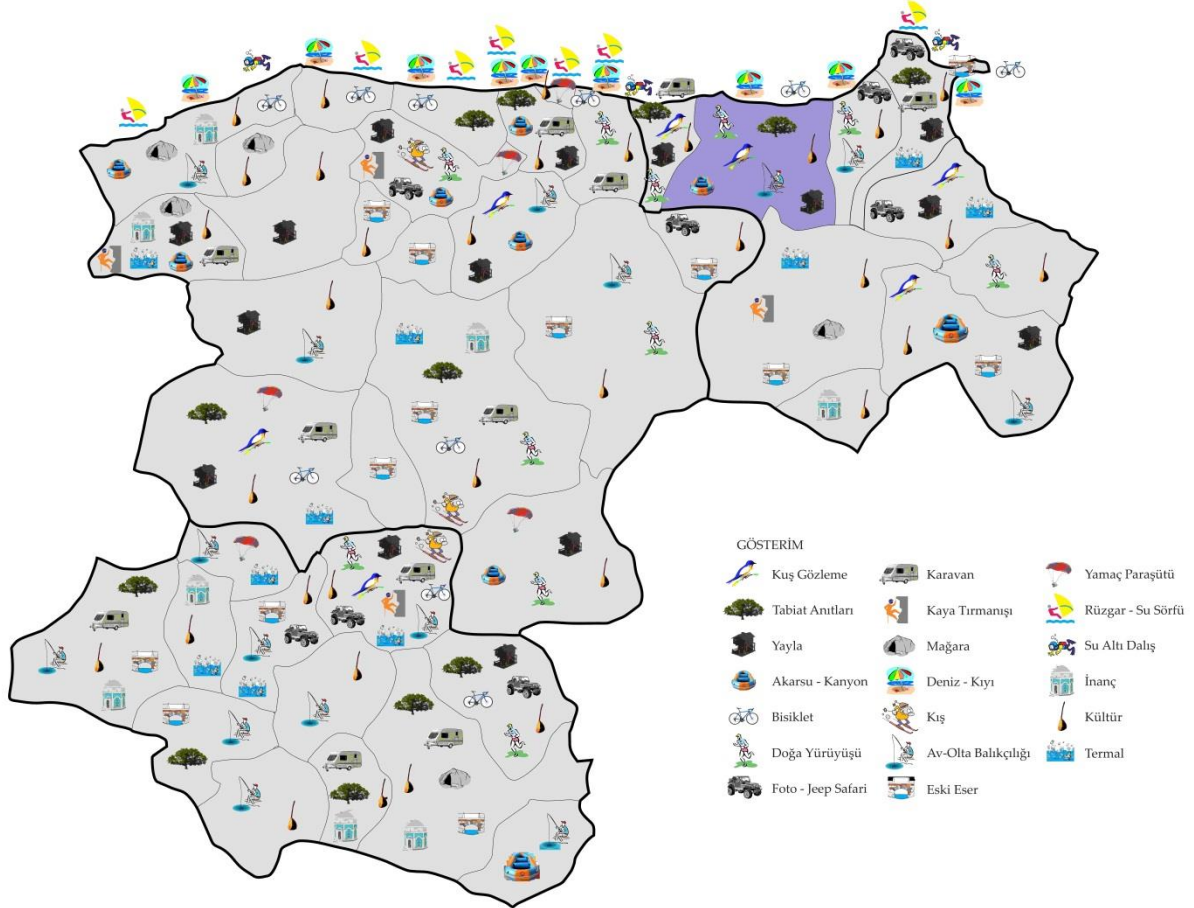
3.4. Madencilik

Ayancık'ta maden bulunmamaktadır.

3.5. Turizm

İlçeye ait turizm varlığı Şekil-1'de gösterilmiştir. İlçede İnaltı Mağarası, İnaltı Kanyonu, Akgöl, Çangal Evleri, Karlık Yaylası önemli turizm yerleridir.

Şekil-1: Bölgede Turizm Varlığı



Kaynak: T.C. Kültür ve Turizm İl Müdürlükleri verileri kullanılarak tarafımızca çizilmiştir.

Tablo-38: Ayancık Konaklama Kapasitesi, 2012

| | Ayancık | Sinop | TR82 | Ayancık / Sinop* | Ayancık / TR82 |
|---|---------|-------|-------|------------------|----------------|
| Toplam Konaklama Kapasitesi(Otel, Pansiyon, Tatil Köyü, Kamping vb.) | 223 | 2.784 | 7.817 | 8,0 | 2,9 |

*Toplam konaklama kapasitesinin yüzdesi olarak

Kaynak: Kastamonu, Çankırı, Sinop İl Turizm Müdürlükleri ve Merkez İlçe Belediyeleri, 2012

4. Kentleşme ve Ulaşım

4.1. Kentleşme

Ayancık'ta kent nüfusu, ilçe toplam nüfusunun %57'sidir. Kent nüfusu aynı zamanda bir bölgedeki kentleşmenin de göstergesidir. Buna göre Ayancık'ta kentleşme, Sinop ve TR82 ortalamasının üzerindedir.

Tablo-39: Kent ve Kır Nüfus Oranları, 2011

| | Kent Nüfusu* | Kır Nüfusu* |
|----------------|--------------|-------------|
| Ayancık | 57,04 | 42,96 |
| Sinop | 54,08 | 45,92 |
| TR82 | 55,52 | 44,48 |

*Toplam nüfusun yüzdesi olarak, Kaynak: TÜİK, Nüfus İstatistikleri www.tuik.gov.tr (Erişim Tarihi: 11.01.2012)

Ayancık'ta baraj ve sulama göleti yoktur.

Ayancık'ta ısınma, Sinop ve TR82 bölgesinden farklı olmamak üzere ağırlıklı soba ve kaloriferle sağlanmaktadır. TR82 Bölgesinde Doğalgaz kullanımı hızla yaygınlaşmaktadır.

Tablo-40: Isınma Türleri, 2011

| | Ağırlıklı Isınma Türü* |
|----------------|------------------------|
| Ayancık | Soba - Kalorifer |
| Sinop | Soba - Kalorifer |
| TR82 | Soba - Kalorifer |

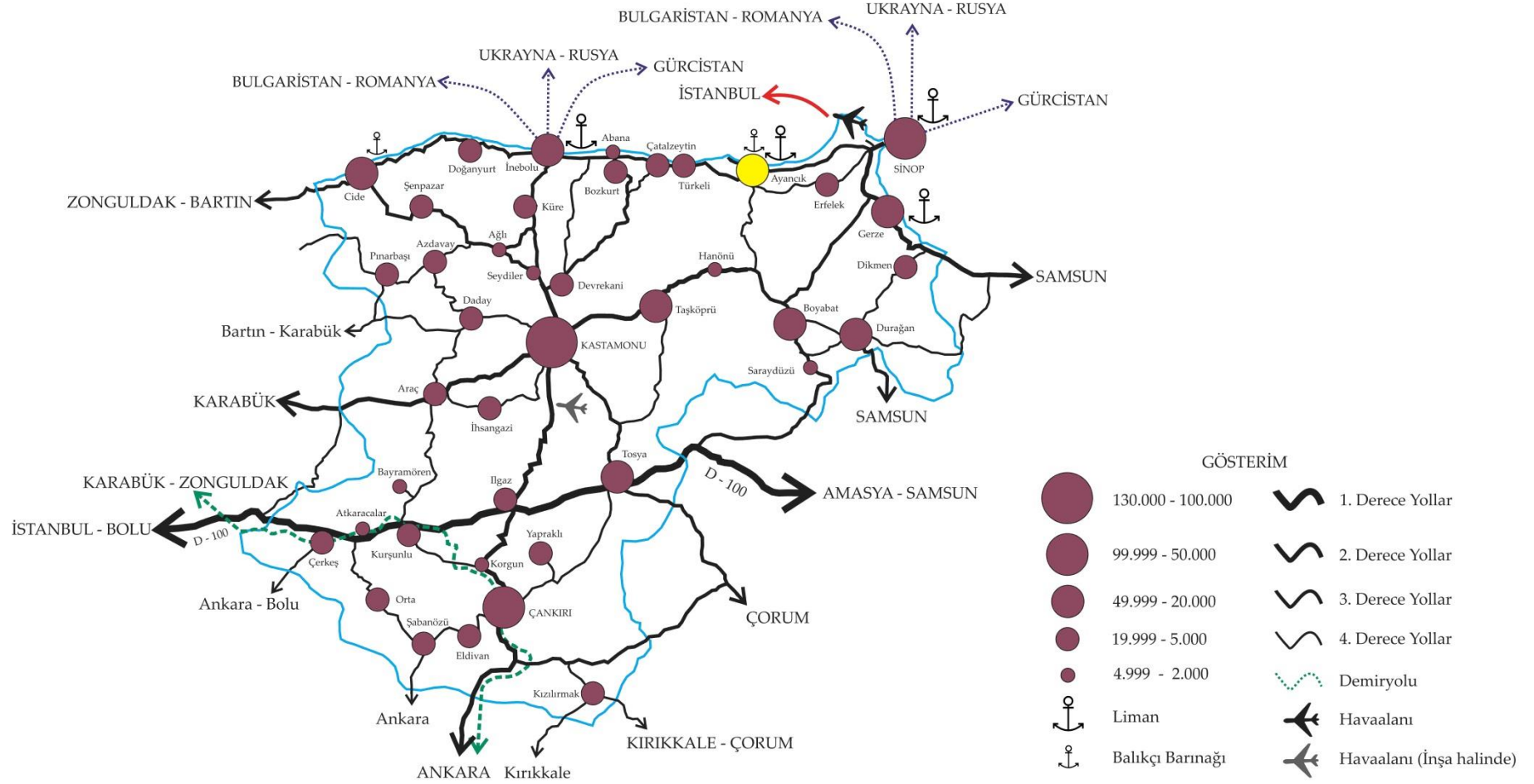
*TR82 Bölgesinde Doğalgaz kullanımı hızla yaygınlaşmaktadır

Kaynak: Bölgedeki Kaymakamlıklar, 2012

4.2. İlçede Ulaşım

Ayancık, Sinop'un batısında bulunmaktadır. Ulaşım bağlantıları çok gelişmiş durumda değildir. Ayancık 94 km karayolu uzunluğuna sahiptir. Ancak demiryolu yoktur. Sinop, İstanbul, Ankara ve İzmir'e düzenli olarak otobüs seferleri düzenlenmektedir. İlçede PTT Kargo dahil 2 kargo firması yer almakta ve ulaştırma hizmetlerindeki firma yoğunlaşmaları dikkat çekmektedir.

Şekil-2: TR82 Bölgesinde Ulaşım Ağı ve Nüfusa Göre Yerleşim Kademelenmeleri



* Kaynak: TÜİK, KGM, TCDD ve Denizcilik Müsteşarlığı verileri kullanılarak tarafımızca çizilmiştir.

Tablo-41: Bölgede Kargo Şirketleri, 2010

| | Kargo Şirketi Sayısı |
|---------|----------------------|
| Ayancık | 2 |
| Sinop | 19 |
| TR82 | 74 |

Kaynak: Kaymakamlıklar, 2010

4.2.1. Karayolları ve Demiryolları

Ayancık'tan her gün; Ankara'ya 7, İstanbul'a 7, Sinop'a 3 ve İzmir'e 7 otobüs yolcu taşımaktadır.

Tablo-42: İlçeden İl Merkezine ve Diğer Şehirlere Toplu Taşıma Sefer Sıklığı, 2012

| | İl Merkezi (Sinop) | İlçeden Haftalık Şehirlerarası Otobüs Sefer Sayısı | | | | | |
|---------|--------------------|--|---------------|----------|---------------|----------|---------------|
| | | Güzergâh | Sefer Sıklığı | Güzergâh | Sefer Sıklığı | Güzergâh | Sefer Sıklığı |
| | | Ankara | 7 | İstanbul | 7 | İzmir | 7 |
| Ayancık | 3 | | | | | | |

Kaynak: İlçe Anketleri, 2012

Tablo-43: Karayolu, Demiryolu ve Köy Yolu Uzunlukları

| | Karayolu (km) | Demir Yolu (km) | Köy Yolu (2008) (km) |
|---------|---------------|-----------------|----------------------|
| Ayancık | 94 | - | - |
| Sinop | 578 | - | - |
| TR82 | 2.493 | 172 | 16.572 |

Kaynak: KGM, Devlet ve İl Yolları Envanteri, TCDD İstatistikleri, TÜİK, Bölgesel İstatistikler.

Demiryolu ulaşımı olmayan Ayancık'ta toplam 94 km karayolu mevcuttur.

Tablo-44: Otomobil Trafik Kazası ve Ölü Sayıları, 2011⁴

| | Trafik Kaza Sayısı | Kazalarda Ölü Sayısı | Kazalarda Yaralı Sayısı |
|---------|--------------------|----------------------|-------------------------|
| Ayancık | 77 | 9 | 58 |
| Sinop | 779 | 22 | 747 |
| TR82 | 3.085 | 116 | 3.800 |

Kaynak: İl Emniyet Müdürlüğü ve İl Jandarma Komutanlıkları, 2011

Ayancık'ta 2011 yılı içinde gerçekleşen 77 trafik kazasında 9 kişi hayatını kaybetmiş, 58 kişi yaralanmıştır.

4.2.2. Deniz yolları

İlçenin denize kıyısı olmasına rağmen ticari yolcu taşımacılığına uygun liman ve iskelesi bulunmamaktadır.

⁴ Çankırı ve Sinop il ve ilçeleri için Polis ve Jandarma, Kastamonu ili ve ilçeleri içinse sadece Polis sorumluluk alanında meydana gelen kazalara ilişkin istatistikleri içermektedir.

5. Çevre ve Enerji

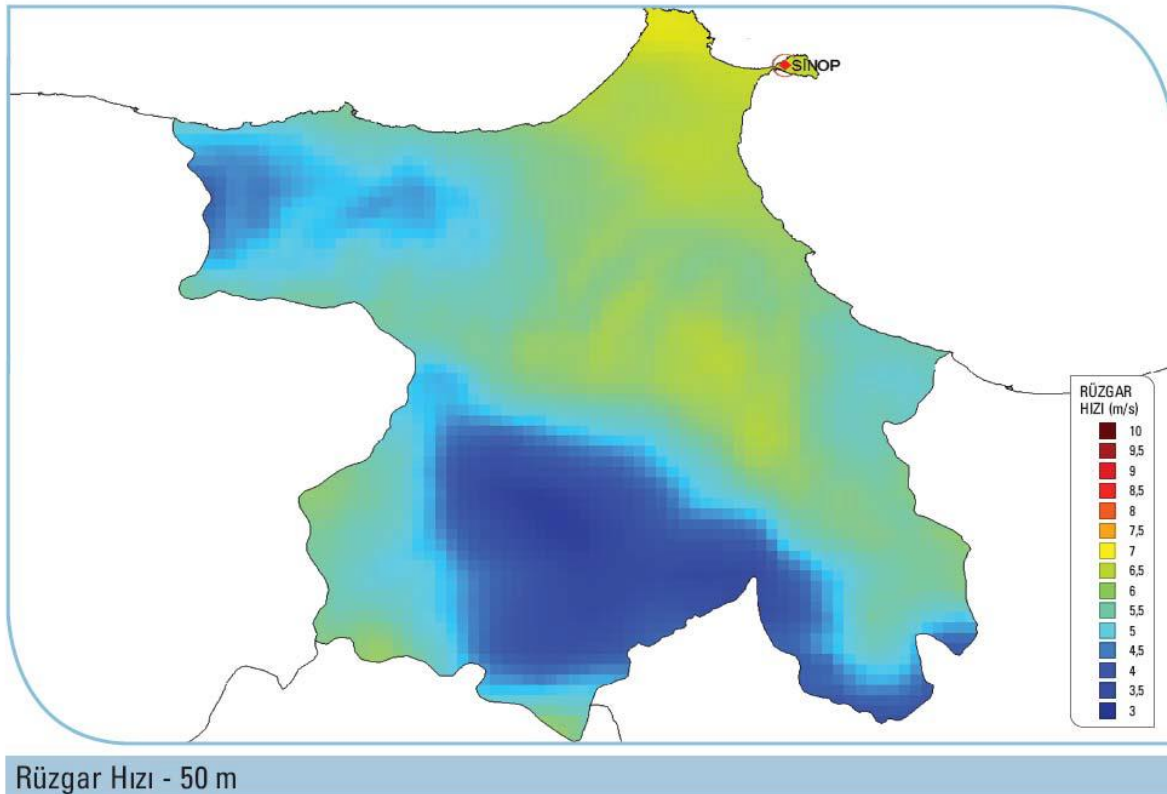
İlçede içme suyu ve atık su arıtma tesisi bulunmamaktadır.

5.1. Yenilenebilir Enerji Potansiyeli

Güneş, rüzgâr, jeotermal, hidrolik ve biyoenerji gibi yenilenebilir enerji kaynakları, sürdürülebilir kalkınma için büyük önem taşımaktadır. Yenilenebilir enerji kaynakları TR82 Bölgesi için de büyük önem arz etmektedir. TR82 Bölgesi'nde hidrolik enerji en yüksek potansiyeli taşımasına rağmen, diğer yenilenebilir enerji kaynaklarının da potansiyeli bulunmaktadır.

Sinop'un rüzgâr atlası Şekil-3 ile gösterilmiştir. Ekonomik bir rüzgâr enerjisi santrali (RES) yapabilmek için en az 7m/s rüzgâr olmalıdır. İl genelinde rüzgar orta seviyededir.

Şekil-3: Sinop'un Rüzgâr Atlası

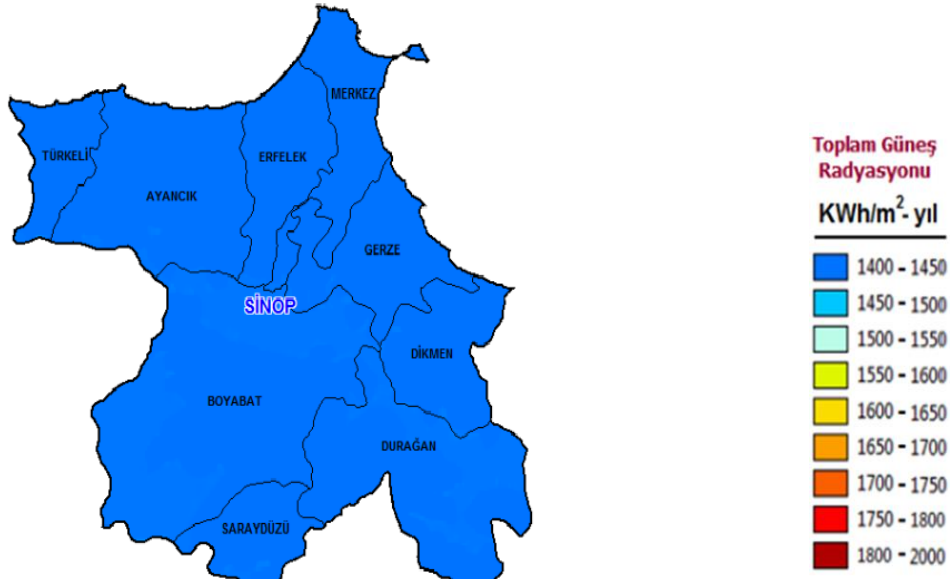


* Ekonomik RES yatırımı için 7 m/s rüzgâr hızı gerekmektedir. Sarı tonları olarak renklendirilmiş alanlar RES için uygun olan alanlardır. Gri renkli alanlar rüzgâr santrali kurulamayacağı kabul edilmiş alanları göstermektedir.
Kaynak: Elektrik İşleri Etüt İdaresi Genel Müdürlüğü, 2012

Türkiye'nin özellikle güney ve batı kısımları güneş enerjisi bakımından yüksek potansiyele sahiptir. Bu alana yapılan yatırımlar hem dünyada hem de Türkiye'de gün geçtikçe artmaktadır. Türkiye'deki diğer bölgelerle kıyaslandığında, TR82 Bölgesi'nde güneş enerjisi potansiyeli düşük olmasına rağmen; güneş enerjisinden azami derecede faydalanan Almanya gibi Avrupa ülkeleriyle kıyaslandığında daha büyük bir potansiyele sahiptir. Ancak, Bölge illerinin güneşlenme süreleri Türkiye geneli ile kıyaslandığında belirgin farklar ortaya çıkmamaktadır. Örneğin, EİE verilerine göre Türkiye için en uzun güneşlenme süresi 11,3 saat ile temmuz ayında gerçekleşirken, aynı ayda güneşlenme süreleri Ayancık'ta 10,25 saattir.

Şekil-4, Sinop ili ve ilçeleri için oluşturulmuş bir güneş atlasıdır. Buna göre Sinop'ta ve Ayancık'ta genel olarak, güneşleme azdır.

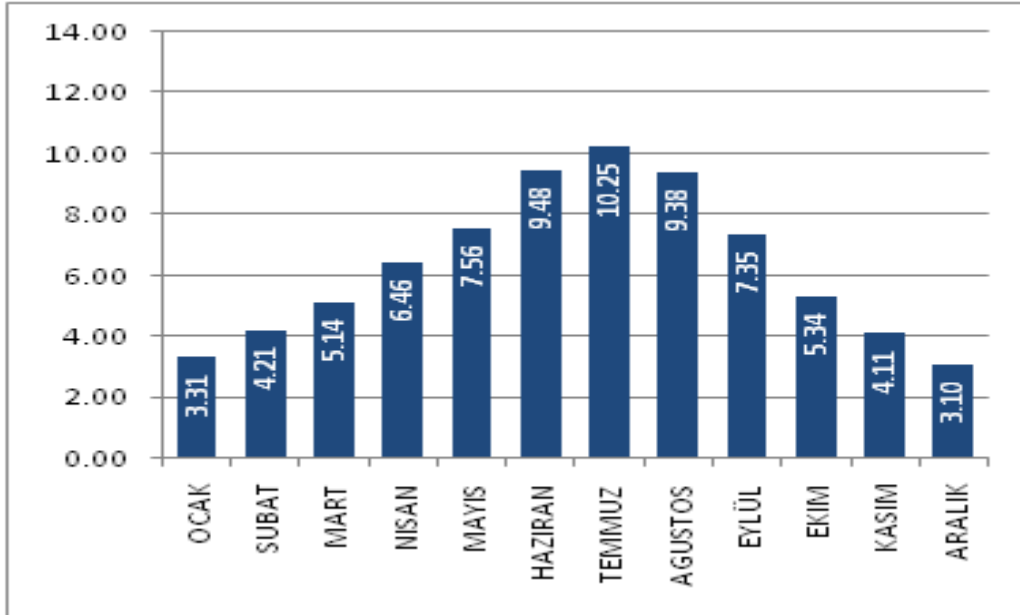
Şekil-4: Sinop Güneş Atlası



Kaynak: Elektrik İşleri Etüt İdaresi Genel Müdürlüğü, 2012

Ayancık'ta güneşlemenin en fazla olduğu aylar Haziran, Temmuz ve Ağustos'tur. (Bkz. Grafik-11)

Grafik-11: Ayancık Güneşleme Süreleri (Saat)



Kaynak: Elektrik İşleri Etüt İdaresi Genel Müdürlüğü, 2012

6. Sonuç ve Değerlendirme

Ayancık tarih ve coğrafyasıyla Sinop'un önemli ilçelerinden biridir. İlçe önemli doğal güzelliklere sahip olup; başlıcaları, Akgöl, İnaltı Mağarası ve kanyonudur. İlçenin büyük bir kısmı ormanlarla kaplıdır. Bu yüzden ormancılık ve ağaç sektörü önemli bir potansiyele sahiptir. Yapılan ilçe analiz çalışmaları ve düzenlenen odak toplantısı sonucunda ortaya çıkan öncelikler ve çıktılar aşağıda belirtilmiştir.

- **Turizm**

Ayancık turizm bakımından doğal güzelliklere sahip Sinop'un önemli ilçelerinden biridir. Başlıca turizm potansiyelleri doğa ve yayla turizmi olarak görülmektedir. Akgöl, İnaltı Mağarası ve kanyonu Çangal Evleri aynı bölge içerisinde birbirine yakın yerlerdir. Bu sebepten kolaylıkla bütün turizm yerlerini gezmek mümkündür. Turizm olarak Sinop bölgesini bir bütün olarak görmek ve plan yapmak gerekmektedir. Bölgedeki doğal güzelliklerin tanıtımının eksikliği en büyük problem olarak görülmektedir. Tüm bölge turizme dahil edilerek konaklama gün sayısı uzatılabilir. Ayrıca farklı turizm olarak kamp kurma dağcılık gibi faaliyet alanları çeşitlendirilmelidir.

- **Orman ve Orman Ürünleri**

İlçe zengin bir orman yapısına sahiptir. Gerek endüstriyel odun gerekse orman meyveleri açısından zengin bir potansiyele sahiptir. İlçede ağaç ve ağaç ürünlerini işleyecek bu potansiyeli değerlendirecek işletme sayısı sınırlıdır. Ağaç ve ağaç ürünlerini işleyecek tesis ve işletmelerin sayısının artırılması istihdam açısından önem taşımaktadır.

- **Tarım**

Bitkisel üretim olarak meyvecilik ve sebzeçilik ilçede büyük potansiyel taşımaktadır. İlçenin toprak yapısı ve iklimi birçok meyvenin ilçede üretimine olanak sağlamaktadır. Alınacak önlemler ve yapılacak teşviklerle meyve üretimi artırılabilir. Ayrıca turizmle ortak hareket edilerek üretilen ürünler gelen turistlere pazarlanabilir. Meyvelerin depolanması ve işlenmesine yönelik tesisler kurulmalıdır.

Kaynakça

Eurostat (2009), "Regions of the European Union. A Statistical Portrait"

İçduygu, A., Ünalın, T., (1998), "Türkiye'de İçgöç: Sorunsal Alanları ve Araştırma Yöntemleri", Türkiye'de İçgöç, İstanbul: Tarih Vakfı Yayınları.

İşkur Bölge Müdürlükleri (Kastamonu, Çankırı, Sinop)

KUZKA (2011), "2011 – 2013 TR82 Düzey 2 Bölgesi (Kastamonu, Çankırı, Sinop) Bölge Planı
<URL: <http://www.kuzka.org.tr/download/TR-82-bolge-plani-2.pdf>> [Erişim Tarihi: 11.09.2012].

KUZKA tarafından yapılan İlçe Anketleri

Nilsson, J. E. (2009), "Perspectives on the European Union" dersi, "Regions in Europe" sunumu, Blekinge Institute of Technology, Karlskrona, İsveç.

T.C. Ayancık Kaymakamlığı

T.C. Ayancık Belediyesi Web Sitesi
<URL: www.ayancik.bel.tr> [Erişim Tarihi 07.17.2012]

T.C. Başbakanlık Vakıflar Genel Müdürlüğü

T.C. Bilim Sanayi ve Teknoloji Bakanlığı (2012), 81 İl Durum Raporu
<URL: <http://www.sanayi.gov.tr/> (Erişim Tarihi: 01.12.2012)

T.C. Enerji ve Tabii Kaynaklar Bakanlığı Elektrik İşleri Etüt İdaresi Genel Müdürlüğü

T.C. Enerji ve Tabii Kaynaklar Bakanlığı Maden Tetkik ve Arama Genel Müdürlüğü

T.C. Gümrük ve Ticaret Bakanlığı, Esnaf ve Sanatkarlar Odası

T.C. İşçileri Bakanlığı Dernekler Dairesi Başkanlığı

T.C. Orman ve Su İşleri Bakanlığı Orman Genel Müdürlüğü, Ankara ve Kastamonu Orman Bölge Müdürlükleri

T.C. Ulaştırma, Denizcilik ve Haberleşme Bakanlığı Karayolları Genel Müdürlüğü

T.C. Ulaştırma, Denizcilik ve Haberleşme Bakanlığı, Devlet Demiryolları

TR82 Bölgesi İl Müdürlükleri

TR82 Bölgesi Üniversiteleri (Kastamonu, Çankırı Karatekin ve Sinop Üniversiteleri)

TR82 Ticaret ve Sanayi Odaları

Türkiye İstatistik Kurumu (TÜİK) Bölgesel İstatistikler
<URL: <http://tuikapp.tuik.gov.tr/Bolgesel/anaSayfa.do?dil=tr> >

Türkiye İstatistik Kurumu (TÜİK) Web Sitesi
<URL: www.tuik.gov.tr >