



T.C.

KUZEY ANADOLU KALKINMA AJANSI

KORGUN İLÇE ANALİZİ

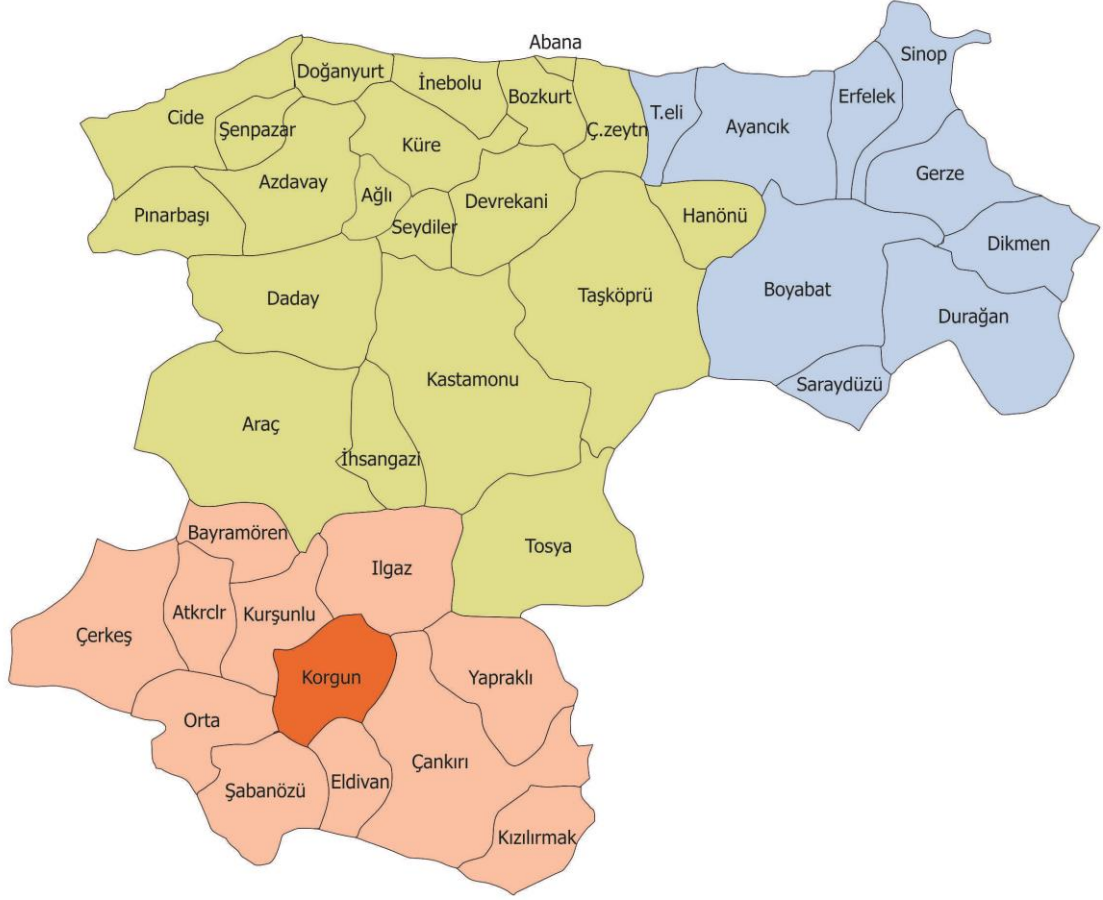
HAZIRLAYAN

AHMET GAZİ ZEYREK

Planlama, Programlama ve Stratejik Araştırmalar Birimi Uzmanları

Temmuz, 2013

İlçenin ve Bölgenin Konumu



Yönetici Özeti

2014 – 2023 Bölge Planına altlık teşkil edecek olan ilçe analizlerinin ilk örneği olan Tosya İlçe Analizi, Kuzey Anadolu Kalkınma Ajansı Planlama, Programlama ve Stratejik Araştırmalar Birimi tarafından 2012 yılında hazırlanmıştır. Kuzey Anadolu Kalkınma Ajansı'nın sorumluluk alanına giren TR82 Düzey 2 Bölgesi; Kastamonu, Çankırı ve Sinop illerinden müteşekkil olup, illerde sırasıyla (merkez ilçeler dâhil) 20, 12 ve 9 ilçe olmak üzere toplam 41 ilçe bulunmaktadır. Her bir ilçenin sosyal, ekonomik, kültürel ve mekansal olarak incelendiği ilçe analizleri, mikro düzeyli raporlardır. Analizin ilk 5 bölümü ilçedeki mevcut durumu yansıtmaktadır. Mevcut durum analizinden sonra ilgili ilçede düzenlenen "İlçe Odak Grup Toplantıları"yla, ampirik bulgular ilçenin ileri gelen yöneticileri, iş adamları ve yerel inisiyatifleriyle tartışılarak analizin 6. Bölümünde bulunan ilçe stratejileri oluşturulmuştur.

İlçe analizleri; İl Müdürlükleri, Kaymakamlıklar, Üniversiteler, Ticaret ve Sanayi Odaları, Türkiye İstatistik Kurumu ve Defterdarlıklardan alınan verilerle oluşturulduğundan, ilçeleri tanıtmının yanında yatırımcılar için de aslında birer «Yatırım Ortamı Kılavuzu» olma özelliğini taşımaktadır.

Korgun'un doğusunda Çankırı il merkezi, kuzeyinde Ilgaz, batısında Kurşunlu, güneyinde ise Eldivan ve Şabanözü İlçeleri yer almaktadır. İlçede ova haricindeki arazi genellikle dağlık ve kayalık olduğundan ilçe, "Taş Yakası" diye anılmaktadır. Arazi tarım ve hayvancılığa elverişlidir. İlçede geniş mera alanları yaylaları ve çeşitli göletler mevcut olup, büyük ve küçükbaş hayvan yetiştiriciliği yapılmaktadır. Korgun ilçesi 3 mahalle ve 12 köyden oluşmaktadır. İlçe daha önceden Çankırı merkeze bağlı bir bucak iken 1991 yılında ilçe olmuştur.

Türkiye nüfusunun neredeyse 2,5 kat arttığı son 50 yılda, toplam nüfusu değişken olan ilçenin 2011 itibarıyla toplam nüfusu 3.884'tür ve bu nüfusun %50'si kent nüfusudur. Bölge düzeyinde yaklaşık %55 olan kent nüfusu ile kıyaslandığında Korgun'da kentleşme oranı görece daha düşüktür. İlçe nüfusu 1965'ten günümüze dalgalı bir seyir izlemektedir ve yıldan yıla keskin düşüşler görülmüştür. Korgun'da nüfusun azalmasının temel belirleyicileri ilçe dışına verilen istihdam ve eğitim temelli göçlerdir.

Korgun'da 44 işletme bulunmaktadır. Korgun'daki işletmelerde sektörel yoğunlaşmanın daha çok; tekstil imalatı, inşaat malzemelerinin toptan ticareti ve tehlikesiz atıkların ıslahında olduğu görülmektedir. Korgun'da öne çıkan esnaf faaliyet alanları ise spesifik olarak; tekstil ürünleri imalatı, toptan ticaret ve gıda ürünlerinin imalatıdır.

1977 yılında kurulan ve altyapı inşaatına 1984 yılında başlanan Korgun Organize Sanayi Bölgesi'nde arsa tahsisine 1990 yılında başlanmıştır. 78 hektar büyüklüğünde olan ve 91 parselden oluşan OSB'de 65 parselin tahsisi yapılmıştır. Firmalar, tekstil-konfeksiyon ve gıda sektörleri ağırlıklı olmak üzere, metal, tarım malzemeleri ve plastik sektörlerinde faaliyet göstermektedir. Bölgede 1.100 kişi istihdam edilmekte olup; istihdamının büyük bir kısmı tekstil sektöründedir. Demiryoluna sadece 5 km mesafede olan OSB, Esenboğa Havaalanı'na ise 90 km uzaklıktadır. Ulaşım açısından da stratejik bir noktada bulunan Organize Sanayi Bölgesi yarattığı katma değer ve istihdamla İlçe ekonomisine katkıda bulunmaktadır.

Kısaltmalar

AB	: Avrupa Birliđi
ADNKS	: Adrese Dayalı Nüfus Kayıt Sistemi
DPT	: Devlet Planlama Teşkilatı
DSİ	: Devlet Su İşleri
EİE	: Elektrik İşleri Etüt İdaresi Genel Müdürlüğü, Yeni adı Yenilenebilir Enerji Genel Müdürlüğü
EuroStat	: Avrupa İstatistik Ofisi
İBBS	: İstatistiki Bölge Birimleri Sınıflandırması
KGM	: Karayolları Genel Müdürlüğü
KSS	: Küçük Sanayi Sitesi
KOBİ	: Küçük ve Orta Büyüklükteki İşletmeler
MTA	: Maden Tetkik Arama
NACE	:Nomenclature générale des Activités économiques dans les Communautés Européennes, Avrupa Birliđi'nde iktisadi faaliyetlerin istatistiksel olarak sınıflandırılmasını sağlayan bir sistem.
OSB	: Organize Sanayi Bölgesi
RES	: Rüzgâr Enerjisi Santrali
SGK	: Sosyal Güvenlik Kurumu
TCDD	: T.C. Devlet Demiryolları
TSO	: Ticaret ve Sanayi Odası
TÜİK	: Türkiye İstatistik Kurumu

İçindekiler

Yönetici Özeti	ii
Kısaltmalar	iii
İçindekiler	iv
Tablo, Şekil ve Grafikler Listesi	vi
1. Giriş.....	1
1.1. Bölge ve Bölgesel Kalkınma	1
1.2. İstatistiki Bölge Birimleri Sınıflandırması	1
1.3. İlçeye Genel Bakış	2
1.4. İlçenin Coğrafi Yapısı	2
1.5. İlçenin İdari Yapısı.....	2
2. Sosyo-Kültürel Yapı.....	3
2.1. Nüfus	3
2.2. Göç	5
2.3. Eğitim.....	5
2.4. Sağlık	9
2.5. Spor	9
2.6. Toplumsal Cinsiyet ve Kadın.....	9
2.7. Kültür	10
2.8. Sivil Toplum Kuruluşları.....	10
2.8.1. Dernekler.....	10
2.8.2. Vakıflar.....	12
2.9. İstihdam ve Sosyal Güvenlik.....	12
2.9.1. İstihdam	12
2.9.2. Sosyal Güvenlik.....	13
3. Ekonomik Yapı.....	14
3.1. Tarım ve Hayvancılık.....	16
3.1.1. Tarımsal Yapı ve Alan	16
3.1.2. Bitkisel Üretim.....	16
3.1.3. Hayvansal Üretim	19
3.2. Orman ve Ormancılık	25
3.3. Sanayi	25
3.3.1. Organize Sanayi Bölgeleri	25
3.3.2. İlçede Öne Çıkan Sektörler.....	26
3.4. Madencilik.....	32
3.5. Turizm	32
4. Kentleşme ve Ulaşım.....	34

4.1. Kentleşme.....	34
4.2. İlçede Ulaşım	34
4.2.1. Karayolları ve Demiryolları	36
5. Çevre ve Enerji.....	37
5.1. Yenilenebilir Enerji Potansiyeli	37
6. Sonuç ve Değerlendirme	39
Kaynakça	39

Tablo, Şekil ve Grafikler Listesi

Tablolar

Tablo-1: Bölge Tipleri	1
Tablo-2: Bölgede Yer Alan İlçe, Köy ve Belde Sayısı ile Bölgenin Yüzölçümüne İlişkin Genel Bilgiler, 2011	2
Tablo-3: 1965-2011 Yılları Arası Bölge Nüfusu, 2011	3
Tablo-4: Bölgede Bağımlılık Oranları, 2011	4
Tablo-5: Bölgenin Aldığı ve Verdiği Göç, Net Göç ve Net Göç Hızı, 2011	5
Tablo-6: Üç Büyük Şehirde Çankırılı ve TR82'li Nüfusu Varlığı	5
Tablo-7: Bölgede Üniversitelere Ait Bilgiler, 2012	8
Tablo-8: Bölgede Sağlık Kuruluşları ve Uzman Personel Sayıları, 2011	9
Tablo-9: Spor Tesisi ve Toplam Lisanslı Sporcu Sayıları, 2011	9
Tablo-10: Bölgede Kültürel Göstergeler, 2011	10
Tablo-11: Bölgede Dernek ve Üye Sayıları, 2010	11
Tablo-12: Faaliyet Alanına ve Türüne Göre Dernek Sayıları, 2010	11
Tablo-13: Bölgede Kuruluş Amacına Göre Vakıflar, 2011	12
Tablo-14: Bölgede İşyeri ve İstihdam Verileri, 2012	12
Tablo-15: Bölgede Sosyal Güvenlik İstatistikleri, 2011	13
Tablo-16: Bölgedeki Şirket Türleri, 2012	14
Tablo-17: Bölgedeki Esnaf Faaliyet Alanlarının Dağılımı, 2012	15
Tablo-18: Korgun'da İşletmelerin Nace Sınıflandırmasına Göre Faaliyet Alanları, 2012	15
Tablo-19: Korgun, Çankırı ve TR82'de Tarım Alanları, 2010 (Dekar olarak)	16
Tablo-20: Traktör Sayısı ve Traktör Başına Ekilen Tarım Alanı, 2010	16
Tablo-21: Bölgede Ürün Türlerine Göre Ekilen Tarla Alanı ve Üretim Miktarları, 2010	17
Tablo-22: İlçede Ürün Türlerine Göre Ekilen Alan ve Üretim Miktarları, 2010	17
Tablo-23: İlçede Öne Çıkan Sebze Ürünleri, 2010 (Aksi belirtilmedikçe ton olarak)	18
Tablo-24: İlçelere Göre Seçilmiş Meyve Ürünleri, 2010 (Aksi belirtilmedikçe ton olarak)	18
Tablo-25: Yıllar İtibariyle Büyükbaş Hayvan Varlığı (Aksi belirtilmedikçe sayı olarak)	19
Tablo-26: Yıllar İtibariyle Küçükbaş Hayvan Varlığı (Aksi belirtilmedikçe sayı olarak)	20
Tablo-27: Yıllar İtibariyle Kanatlı Hayvan Varlığı (Aksi belirtilmedikçe sayı olarak)	21
Tablo-28: Yıllar İtibariyle Bölgede Arı Kovanı Sayısı (Aksi belirtilmedikçe sayı olarak)	22
Tablo-29: Büyükbaş ve Küçükbaş Hayvan Et Üretimi (Ton) (Aksi belirtilmedikçe sayı olarak)	22
Tablo-30: Büyükbaş ve Küçükbaş Hayvan Süt Üretimi (Ton) (Aksi belirtilmedikçe sayı olarak)	23
Tablo-31: Yumurta, Bal, Bal Mumu ve Deri Üretimi (Aksi belirtilmedikçe sayı olarak)	24
Tablo-32: Ormandan Elde Edilen Endüstriyel ve Yakacak Odun Miktarları	25
Tablo-33: Bölge'de Bulunan Organize Sanayi Bölgeleri	25
Tablo-34: İmalat Sanayiinde Faaliyet Gösteren ve Çankırı'da Vergi Matrahları Sıralamasında İlk 100'e giren İşletmeler, 2012	27
Tablo-35: Korgun'da İmalat Alanında Faaliyet Gösteren İşletmelerin Dağılımı, 2012	29
Tablo-36: Korgun'da Öne çıkan Meslek Kolları ve İşletme Sayıları, 2011	31
Tablo-37: Korgun'da Meslek Kolları ve İşletme Sayıları, 2011	31
Tablo-38: Korgun'da Maden Varlığı, 2011	32
Tablo 39: Korgun'da Madencilik ve Taş ocakçılığı Alanlarında Faaliyet Gösteren İşletmeler, 2012	32
Tablo-40: Korgun'da Konaklama Kapasitesi, 2010	33
Tablo-41: Kent ve Kırsal Nüfus Oranları, 2011	34
Tablo-42: Su İstatistikleri, 2011	34
Tablo-43: Isınma Türleri, 2011	34
Tablo-44: Bölgede Kargo Şirketleri, 2010	36

Tablo-45: İlçeden İl Merkezine ve Diğer Şehirlere Toplu Taşıma Sefer Sıklığı, 2012.....	36
Tablo-46: Karayolu, Demiryolu ve Köy Yolu Uzunlukları.....	36
Tablo-47: Otomobil Trafik Kazası ve Ölü Sayıları, 2011	36

Şekiller

Şekil-1: Bölgede Turizm Varlığı	33
Şekil-2: TR82 Bölgesinde Ulaşım Ağı ve Nüfusa Göre Yerleşim Kademelenmeleri	35
Şekil-3: Bölgenin Rüzgâr Atlası	37
Şekil-4: Çankırı Güneş Atlası.....	38

Grafikler

Grafik-1: Bölgede Nüfusun Artış Hızının Değişimi	3
Grafik-2: Korgun'un Nüfus Piramidi, 2011	4
Grafik-3: Okulöncesi Seviyede Öğretmen ve Derslik Başına Öğrenci Sayıları, 2010-2011.....	6
Grafik-4: İlköğretim Seviyesinde Okul, Öğretmen ve Derslik Başına Öğrenci Sayıları, 2010-2011.....	6
Grafik-5: Mesleki ve Teknik Ortaöğretim Seviyesinde Okul, Öğretmen ve Derslik Başına Öğrenci Sayıları, 2010-2011	7
Grafik-6: Eğitim durumu 2010-2011 (% Olarak)	7
Grafik-7: Son Beş Yıl İçinde Kapanan (2007 – 2011), Taşımali Eğitim Yapan Okul Sayıları, Halk Eğitim Merkezi ve Özel Eğitim Kurumları Sayısı	8
Grafik-8: Toplumsal Cinsiyet ve Kadın 15 Yaş Üzeri Eğitim Durumu, 2010	10
Grafik-9: İşletmelerin İlçelere Göre Dağılımı, 2012.....	14
Grafik-10: Korgun Güneşleme Süreleri (Saat)	38

1. Giriş

1.1. Bölge ve Bölgesel Kalkınma

Kalkınma çok boyutlu bir kavram olup; iktisadi büyüme, sermaye birikimi, sanayileşme ve yapısal değişmeyi bünyesinde barındırır. Genel olarak kalkınma kavramı gelişmekte olan ülkeler; büyüme kavramı ise gelişmiş ülkeler için kullanılmaktadır. Reel gelir artışı, istihdam artışı ve yaşam kalitesinin iyileştirilmesi kalkınmanın önemli göstergelerindedir. Kalkınmanın nihai amacı, ülkenin refah düzeyini arttırmaktır. Bu amaca ulaşabilmek için mevcut kaynak ve imkânların rasyonel ve etkin bir şekilde kullanılması gerekmektedir.

Türkiye’de kalkınmanın temel aracı ulusal düzeyde tasarlanan ve tavandan tabana doğru şekillenen politikalar olmuştur. Ancak yakın geçmişe kadar yaygın biçimde uygulanan merkezi kalkınma politikaları farklı bölgelerdeki farklı potansiyelleri harekete geçirmede yetersiz kalmıştır. Küresel ölçekte de gözlenen bu durum, bölgeleri kalkınmanın odağına yerleştirmiştir.

Özellikle 1980’li yıllardan itibaren ekonomik kalkınmada öne çıkmaya başlayan yerel aktörler, kalkınma politikalarının yönünü ve tartışmalarının zeminini ulusal boyuttan yerel boyuta taşımış; bu süreç bölgeler arası işbirliğinin ve rekabetin daha fazla ön plana çıkmasına neden olmuştur. Söz konusu süreç içinde bölgeler ulusal sınırları aşarak işlevsel bütünlükler oluşturmuş; farklı ülkeleri bölgesel politika bağlamında işbirliğine yönlendirmiştir. Bu yüzden bölge tanımı yapmak zorlaşmakta ve yapılan tanımlar birçok kıstasa göre değişmektedir. Örneğin; sosyal bilimlerde bölge; ortak özellikler ile tanımlanan ve coğrafi bir alan olarak kullanılan bir kavramdır (Nillson, 2009). Bu tanımlamalar farklı kıstaslara göre dört başlık altında toplanabilir:

Tablo-1: Bölge Tipleri

Kıstaslar	Bölgeleme İlkeleri	Örnekler
Doğa	Ulaşım Olanakları	Adalar, Vadiler
Kültür	Dil, Etnik Yapı, Din, Tarih	Katalonya, İskoçya
İşlev	Akışın Yoğunluğu	Kent-Bölgeler
Yönetim	İdari Sınırlar	İlçeler, İller

* Tablo, bu çalışma için uyarlanmıştır.

Kaynak: Nillson (2009)

Bu kıstaslara göre farklılaşan bölgelerin gelişmişlik düzeyinde de farklılıklar oluşmaktadır. Bölgesel gelişmişlik farklılıklarının giderilmesi ise bölgesel kalkınma kavramını gündeme getirmiştir. Bölgeye içsel olan potansiyellerin harekete geçirilmesi, gelişme stratejisinin bölgesel düzeyde özgün olarak belirlenmesi ve bölgede yaşayanların karar alma süreçlerine etkin olarak katılması bölgesel kalkınma kavramının temel bileşenleri olarak karşımıza çıkmaktadır.

1.2. İstatistikî Bölge Birimleri Sınıflandırması

Avrupa Birliği, yaklaşık 30 yıl önce, bölgesel çözümlerinin yapılabilmesi ve bölgesel düzeyde istatistikî verilerin tutulabilmesi için İstatistikî Bölge Birimleri Sınıflandırması (İBBS) çalışmasını gerçekleştirmiştir (Eurostat, 2007). 1988’den bu yana fiilen kullanılan bu sınıflandırma, Avrupa Birliği (AB) genelinde yaygın olarak kullanılması için 2003 yılında yasal düzenlemeye kavuşmuştur. AB üyesi ülkelerdeki idari sınırların değişmesinin veri toplamayı zorlaştırmasının önüne geçmek için mümkün olduğu kadar bölgesel fonları akılcı ve uyumlu bir şekilde dağıtmak ve bölgelerin eğilimlerini ölçmek için de bu sınıflandırma kullanılmaktadır (Eurostat, 2009).

Türkiye’de ise İBBS çalışması Devlet Planlama Teşkilatı Müsteşarlığı (DPT) koordinasyonunda ve Devlet İstatistik Enstitüsü’nün (DİE, şimdiki adıyla Türkiye İstatistik Kurumu: TÜİK) katkılarıyla 2002 yılında tamamlanmıştır. Buna göre, Türkiye, 12 Düzey 1, 26 Düzey 2 ve her bir ile karşılık gelen 81

Düzyey 3 istatistiki bölge birimine ayrılmıştır. İstatistiki bölge birimleri, sosyoekonomik analizler için kullanılmasının yanı sıra, kalkınma ajanslarının kuruluşuna da temel teşkil etmiştir. Her bir Düzyey 2 Bölgesi'nde bir kalkınma ajansı faaliyet göstermektedir. TR82 Düzyey 2 Bölgesi'ni Kastamonu, Çankırı ve Sinop illeri oluşturmaktadır.

1.3. İlçeye Genel Bakış¹

Son yıllarda özellikle merkeze bağlı Çorak yerleri (Elekçi ardı) mevkiinde yapılan araştırma ve kazılarda tarih öncesi döneme ait fosillerin bulunduğu Çankırı'nın, yazılı tarih öncesi dönemi hala karanlıktır. Buna rağmen bölgenin ilk halkının, Hattiler, Luviler ve Arzavalılar gibi Küçük Asya halkları olduğu bilinmektedir.

M.Ö. 13. yüzyıldan itibaren Korgun'un da içinde bulunduğu bölge Hititlerin yerleşim alanı içinde kalmıştır. M.Ö. 64'te Romalılar bölgeye egemen olmuşlar ve bu durum on birinci yüzyıla kadar sürmüştür. Bugün, ilçe toprakları üzerinde Alparsarı ve İldızım Köyleri yakınlarında Romalılar döneminden kalma mezarlık alanlarına rastlanmaktadır.

1071 yılında Büyük Selçuklu Hükümdarı Alparslan'ın Malazgirt zaferinin ardından ilçe topraklarının da içinde bulunduğu bölge Türklerin egemenliği altına girmiştir. Yıldırım Beyazıt döneminde Osmanlı Devleti'nin egemenliği altına giren bölgenin, daha önce 1309 yılından itibaren de Candaroğulları ve İsfendiyaroğulları Beyliği'nin toprağı olduğu bilinmektedir.

Birinci Dünya Savaşı ve Kurtuluş Savaşı sırasında bölge insanı birçok kahramanlık örnekleri göstermiştir. 1925 yılında Şapka İnkılâbı sırasında Mustafa Kemal Atatürk, Korgun'dan Kastamonu'ya geçmiştir.

1.4. İlçenin Coğrafi Yapısı²

Korgun'un doğusunda il merkezi Çankırı, kuzeyinde İlgaz, batısında Kurşunlu, güneyinde ise Eldivan ve Şabanözü İlçeleri yer almaktadır. Ova haricindeki arazi genellikle dağlık ve kayalık olduğundan "Taş Yakası" diye anılmaktadır. İlçede geniş mera alanları, yaylalar ile göletler mevcut olup arazi, tarım ve hayvancılığa elverişlidir. İlçede geniş ölçüde büyük ve küçükbaş hayvan yetiştiriciliğı yapılmaktadır.

Ortasından Korgun Çayı geçen ilçenin ovasında, sahillerde ve bölgesel olarak yetiştirilen ürünler dışında her türlü meyve ve sebze yetiştirilebilir. Sulama amacıyla kullanılan birçok göletin yanı sıra, yeni yapılan ve geniş bir havzası olan Korgun Tavşan Kayaları Gölet'i bölgenin iklimini yumuşatmıştır. Gölette ayrıca tatlı su balıkları da yetişmektedir.

1.5. İlçenin İdari Yapısı

Korgun ilçesi 3 mahalle ve 12 köyden oluşmakla beraber, ilçede belde mevcut değildir.

Tablo-2: Bölgede Yer Alan İlçe, Köy ve Belde Sayısı ile Bölgenin Yüzölçümüne İlişkin Genel Bilgiler, 2011

	İlçe Sayısı	Köy Sayısı	Belde Sayısı	Yüzölçümü (Göl Hariç-km ²)
Korgun	-	12	0	556
Çankırı	12	366	19	7.490
TR82	41	1.906	22	26.435
Türkiye	957	34.402	1.977	769.604

Kaynak: TÜİK Bölgesel İstatistikler (Erişim Tarihi: 09.04.2012)

¹ Korgun Kaymakamlığı Web Sitesi (www.korgun.gov.tr) Erişim Tarihi 17.07.2012

² Korgun Belediyesi Web Sitesi (www.korgun.bel.tr) Erişim Tarihi 17.07.2012

2. Sosyo-Kültürel Yapı

2.1. Nüfus

Korgun, Çankırı, TR82 Bölgesi ve Türkiye için 1965'ten 2011 yılına kadar toplam nüfustaki değişimler aşağıda gösterilmiştir (Bkz. Tablo-3). Korgun daha önceden Çankırı merkeze bağlı bir bucak iken 1991 yılında ilçe olmuştur. Bu yüzden 1990 öncesine ait genel nüfus sayım verileri Korgun'un bucak olduğu zamanki nüfusunu yansıtmaktadır. İlçe nüfusu 1965'ten günümüze dalgalı bir seyir izlemektedir. Azalmanın nedeni ise ilçe dışına verilen istihdam ve eğitim temelli göçler ile doğurganlığın azalması olarak gösterilebilir. Korgun, Kocaeli'nin Derince ilçesine ciddi ölçüde göç vermiştir.

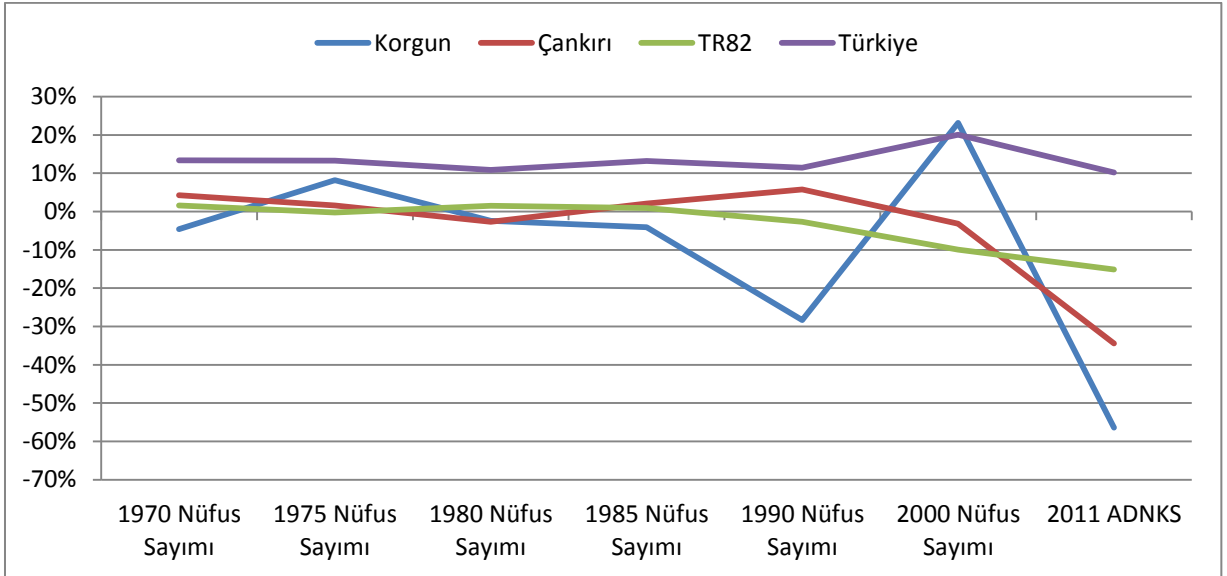
Tablo-3: 1965-2011 Yılları Arası Bölge Nüfusu, 2011

	Korgun	Çankırı	TR82	Türkiye
1965 Nüfus Sayımı	10.433	250.706	958.413	31.391.421
1970 Nüfus Sayımı	9.958	261.367	973.623	35.605.176
1975 Nüfus Sayımı	10.773	265.468	971.316	40.347.719
1980 Nüfus Sayımı	10.517	258.436	985.624	44.736.957
1985 Nüfus Sayımı	10.091	263.964	994.457	50.664.458
1990 Nüfus Sayımı	7.233	279.129	967.893	56.473.035
2000 Nüfus Sayımı	8.911	270.355	871.405	67.803.927
2011 ADNKS	3.884	177.211	739.997	74.724.269

Kaynak: TÜİK, Genel Nüfus Sayımları ve Adrese Dayalı Nüfus Kayıt Sistemi (Erişim Tarihi: 09.04.2012)

Korgun'daki nüfus değişim trendi, Çankırı ve TR82 bölgesine nazaran daha dalgalı bir seyir izlemektedir. Bu durum Grafik-1 yardımıyla görülebilir.

Grafik-1: Bölgede Nüfusun Artış Hızının Değişimi

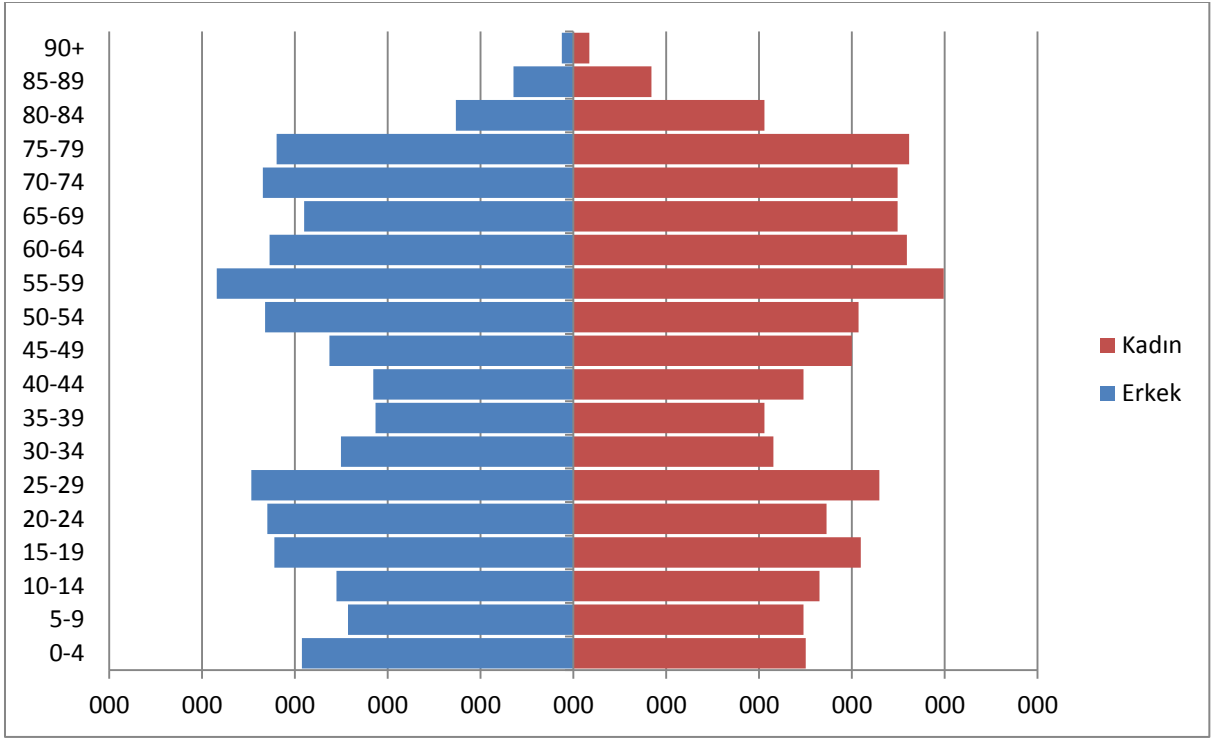


Kaynak: TÜİK, Genel Nüfus Sayımları ve Adrese Dayalı Nüfus Kayıt Sistemi (Erişim Tarihi: 09.04.2012)

* TÜİK verileri kullanılarak tarafımızca çizilmiştir.

Korgun'da beşerli yaş grubuna göre çizilmiş nüfus piramidi Grafik-2 ile gösterilmiştir. Türkiye ortalamasına yakın bir şekilde, piramidin giderek daralan alt kısmından bölgede doğurganlığın azaldığı anlaşılabilir. Ayrıca 25-29 yaş grubundan itibaren kadın ve erkek yüzdelerindeki azalma bölgede ciddi anlamda göç olduğunu göstermektedir. 50 yaş üstü bireylerin fazlalığı bölgede emekli yoğunluğunun da işaretidir.

Grafik-2: Korgun'un Nüfus Piramidi, 2011



Kaynak: TÜİK, Adrese Dayalı Nüfus Kayıt Sistemi (Erişim Tarihi: 09.04.2012).
* TÜİK verileri kullanılarak tarafımızca çizilmiştir.

Nüfus bağımlılıkları, genç ve yaşlı bağımlılığı olmak üzere ikiye ayrılır. Genç bağımlılığı ve yaşlı bağımlılığı sırasıyla 0-14 yaş aralığındaki nüfusun ve 65 ve üstündeki yaş grubunda bulunan nüfusun, 15-64 yaş aralığındaki çalışma çağındaki nüfusa oranlanmasıyla hesaplanır. Korgun'da genç bağımlılığı Çankırı ve TR82 bölgesinden oldukça düşüktür. Fakat yaşlı bağımlılığı Çankırı ve TR82 değerlerinin üstündedir (Bkz. Tablo-4). Bu fark esasen Korgun'da artan yaşlı oranını ve çalışma çağında azalan nüfusu işaret etmektedir.

Tablo-4: Bölgede Bağımlılık Oranları, 2011

	Genç Bağımlılık Oranı (0-14 Yaş/15-64 Yaş)	Yaşlı Bağımlılık Oranı (65+/15-64 Yaş Yaş)	Toplam Bağımlılık Oranı (0-14 Yaş + 65+ Yaş)
Korgun	26,2	42,4	68,6
Çankırı	30,9	22,1	53,0
TR82	29,7	23,5	53,2
Türkiye	37,5	10,9	48,4

Kaynak: TÜİK, Adrese Dayalı Nüfus Kayıt Sistemi (Erişim Tarihi: 09.04.2012).

2.2. Göç

Göç, insanların belirli bir zaman boyutu içinde belirli bir yerleşim alanından başka bir yerleşim alanına geçişidir (İçduygu ve Ünalın, 1998). Buna göre 2011 yılında TR82 bölgesinde net göç (bölgeye gelenler – bölgeden gidenler) -4.777 kişi olarak gerçekleşirken net göç hızı binde 6 olarak hesaplanmıştır. Çankırı içinse bu değerler sırasıyla, 3.740 kişi ve binde 20,88 olarak hesaplanmıştır (Bkz. Tablo-5).

Tablo-5: Bölgenin Aldığı ve Verdiği Göç, Net Göç ve Net Göç Hızı, 2011

	ADNKS 2011 Nüfusu	Aldığı Göç	Verdiği Göç	Net Göç	Net Göç Hızı (‰)
Çankırı	359.759	10.582	14.322	-3.740	-20,88
TR82	739.997	34.323	39.100	-4.777	-6
Türkiye	74.724.269	2.246.828	2.246.828	0	0

Kaynak: TÜİK, Adrese Dayalı Nüfus Kayıt Sistemi (Erişim Tarihi: 10.04.2012).

Üç büyük şehirde (İstanbul, Ankara ve İzmir) Çankırlı varlığı şaşırtıcı düzeylere ulaşmaktadır (Bkz. Tablo-6). 2011 yılı itibarıyla İstanbul'un toplam nüfusu 13.483.052'dir. İstanbul nüfusunun 160.494'lük kısmı Çankırı, 1.063.529'lük kesimi ise TR82 doğumlu olan kişilerden oluşmaktadır. Türkiye'de yoğun iç göçün başlangıç tarihi olan 1950'lerden bu yana İstanbul'a göç eden Kastamonulu, Çankırlı ve Sinoplular bugün İstanbul nüfusunun yaklaşık %8'ini oluşturmaktadır.

Tablo-6: Üç Büyük Şehirde Çankırlı ve TR82'li Nüfusu Varlığı

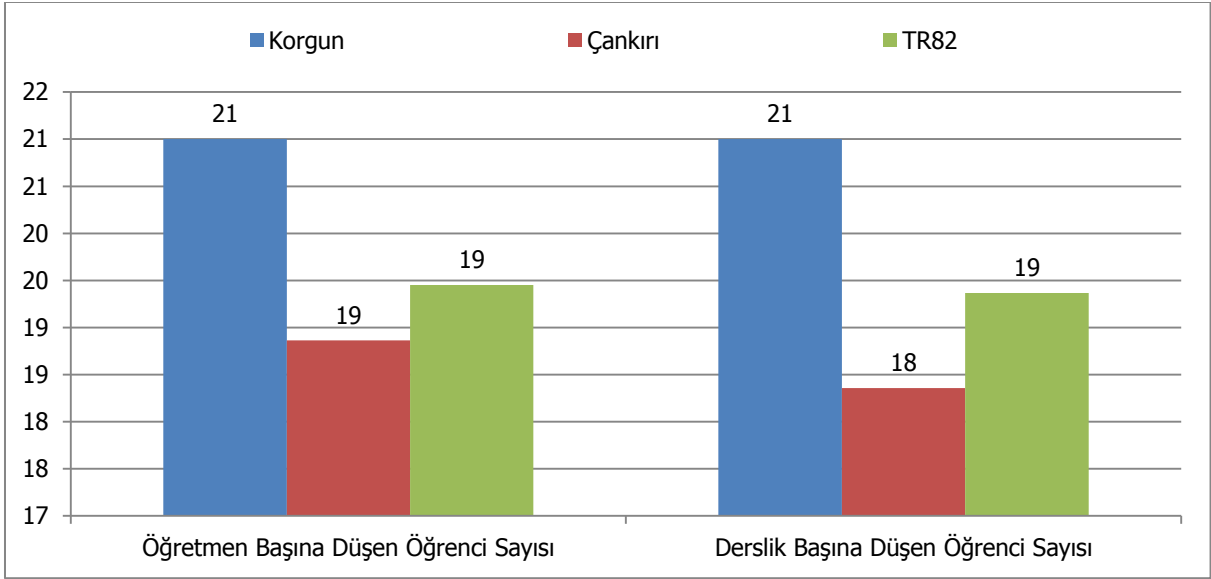
	İstanbul	Ankara	İzmir
Çankırı	160.494	235.667	6.537
TR82	1.063.529	299.358	21.067

Kaynak: TÜİK, Adrese Dayalı Nüfus Kayıt Sistemi (Erişim Tarihi: 10.04.2012).

2.3. Eğitim

Korgun'da 2010-2011 dönemi için okulöncesi seviyede öğretmen ve derslik başına düşen öğrenci sayıları Grafik-3 ile gösterilmiştir. Grafikten anlaşılacağı üzere, Korgun'da öğretmen başına düşen okulöncesi öğrenci sayısı Çankırı ve TR82 ortalamasından yüksektir. Aynı şekilde derslik başına düşen okulöncesi öğrenci sayısı Korgun'da, Çankırı ve TR82 ortalamasından yüksektir.

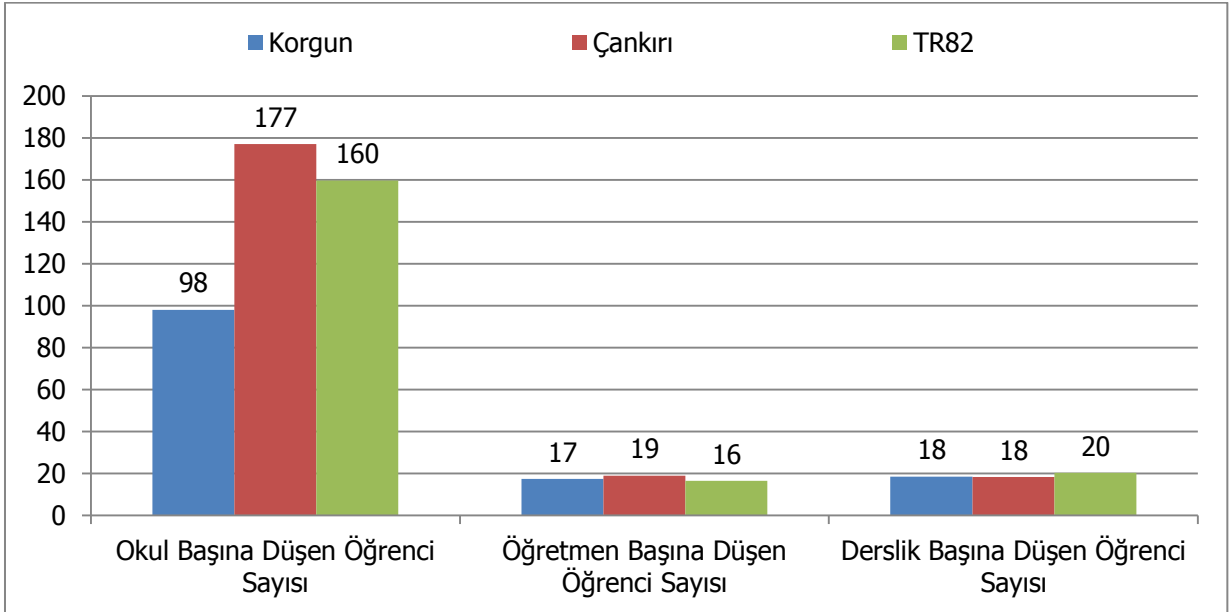
Grafik-3: Okulöncesi Seviyede Öğretmen ve Derslik Başına Öğrenci Sayıları, 2010-2011



Kaynak: TR82 Bölgesi İl Millî Eğitim Müdürlükleri

Korgun'da 2010-2011 dönemi için İlköğretim seviyesinde okul, öğretmen ve derslik başına düşen öğrenci sayıları Grafik-4 ile gösterilmiştir. Grafiğe göre, Korgun'da okul başına düşen ilköğretim öğrenci sayısı Çankırı ve TR82 ortalamasından yüksektir. Korgun'da öğretmen başına düşen ilköğretim öğrenci sayısı ise Çankırı ve TR82 ortalamasından düşüktür. Aynı şekilde derslik başına düşen öğrenci sayısı Korgun'da, Çankırı ve TR82 ortalamasından düşüktür.

Grafik-4: İlköğretim Seviyesinde Okul, Öğretmen ve Derslik Başına Öğrenci Sayıları, 2010-2011

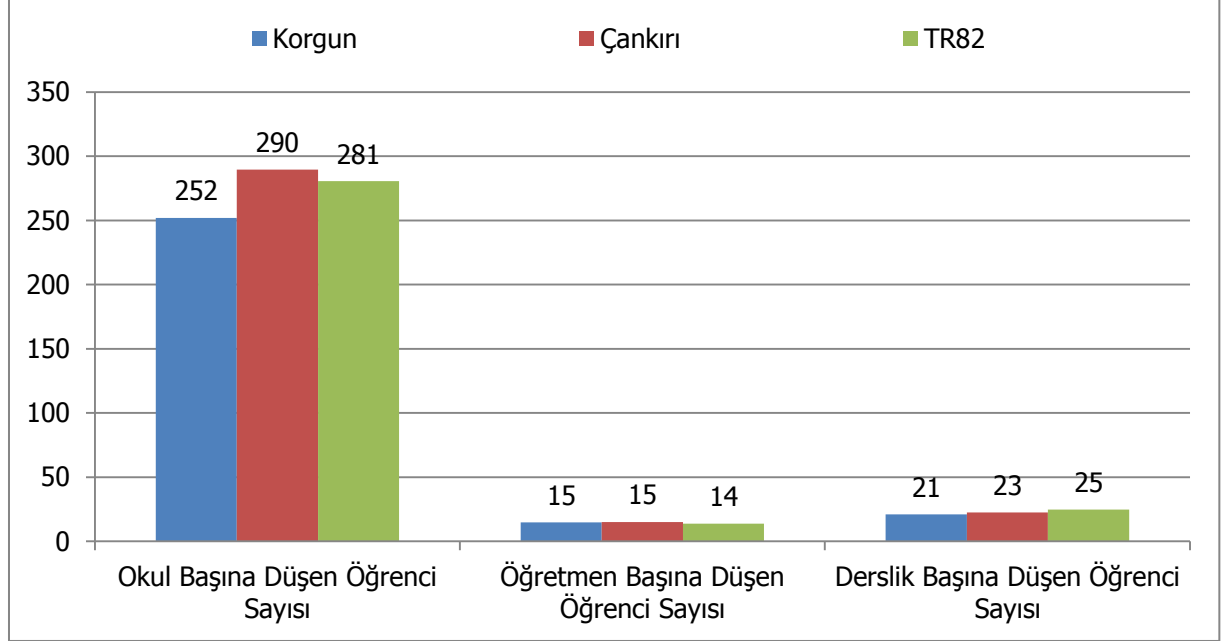


Kaynak: TR82 Bölgesi İl Millî Eğitim Müdürlükleri

Korgun'da bir adet çok programlı lise bulunmaktadır. Korgun ÇPL'de bilişim teknolojileri alanı, elektrik - elektronik teknolojileri alanı, çocuk gelişimi ve eğitimi alanı ile genel lise bulunmaktadır. 2010-2011 dönemi için mesleki ve teknik ortaöğretim seviyesinde okul, öğretmen ve derslik başına düşen öğrenci sayıları Grafik-5 yardımıyla gösterilmiştir. Grafiğe göre, Korgun'da okul başına düşen mesleki ve teknik ortaöğretim öğrenci sayısı Çankırı ve TR82 ortalamasından düşüktür. Korgun'da öğretmen başına

düşen mesleki ve teknik ortaöğretim öğrenci sayısı Çankırı ve TR82 ortalamasına yakın olmakla beraber ve derslik başına düşen öğrenci sayısı Çankırı ve TR82 ortalamasından düşüktür.

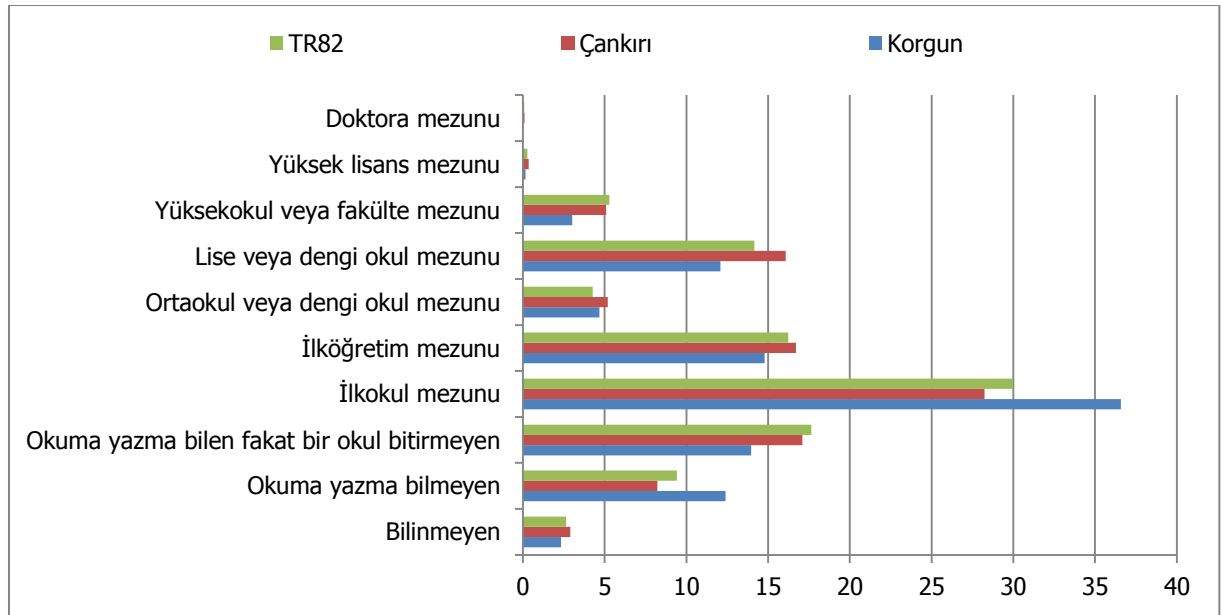
Grafik-5: Mesleki ve Teknik Ortaöğretim Seviyesinde Okul, Öğretmen ve Derslik Başına Öğrenci Sayıları, 2010-2011



Kaynak: TR82 Bölgesi İl Millî Eğitim Müdürlükleri

Bölgenin eğitim durumuna bakıldığında Korgun'un eğitim yapısının, Çankırı ve TR82'den çok farklılaştığı görülmektedir. Korgun 'da farklı olarak, ilkököl mezunu yüzdesi Çankırı ve TR82 ortalamasından daha yüksektir. Okuma yazma bilmeyenlerin oranı da Korgun'da Çankırı ve TR82'ye göre daha yüksektir (Bkz. Grafik-6).

Grafik-6: Eğitim durumu 2010-2011 (% Olarak)

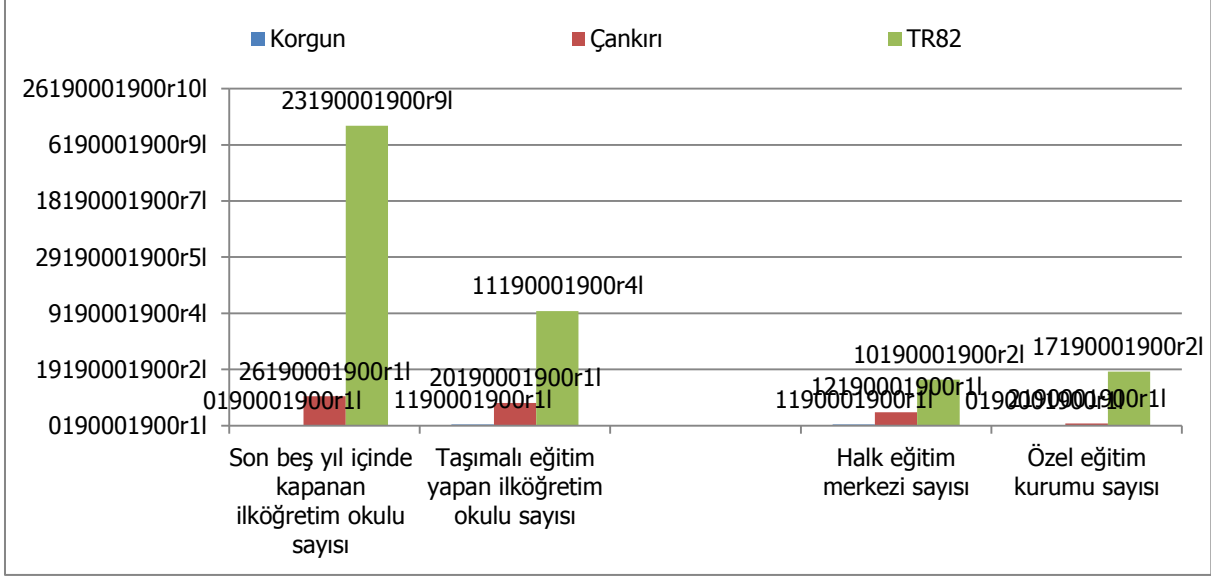


Kaynak: TÜİK Veritabanı (Erişim Tarihi: 10.04.2012).

Son beş yıl içinde kapanan, taşınmalı eğitim yapan okul sayıları, halk eğitim merkezi ve özel eğitim kurumları sayısı Grafik-7 ile gösterilmiştir. Korgun'da son beş yıl içinde kapanan okul olmamıştır. Ayrıca

bölgede 1 adet taşınmalı eğitim yapan ilköğretim okulu ve 1 adet halk eğitim merkezi bulunmaktadır. İlçede özel eğitim kurumu mevcut değildir.

Grafik-7: Son Beş Yıl İçinde Kapanan (2007 – 2011), Taşınmalı Eğitim Yapan Okul Sayıları, Halk Eğitim Merkezi ve Özel Eğitim Kurumları Sayısı



Kaynak: TR82 Bölgesi İl Millî Eğitim Müdürlükleri

Bölgede Üniversite varlığına ilişkin bilgiler Çankırı ve TR82 için özetlenmiştir (Bkz. Tablo-7). İlçede herhangi bir fakülte, meslek yüksekokulu ve ya yüksekokul mevcut değildir. Çankırı'da Karatekin Üniversitesi bulunmaktadır ve bu kuruma bağlı; Fen Fakültesi, Edebiyat Fakültesi, Mühendislik Fakültesi, İktisadi ve İdari Birimler Fakültesi, Orman Fakültesi, Güzel Sanatlar Fakültesi, Taşmescit Meslek Yüksekokulu ve Yapraklı Meslek Yüksekokulu bulunmaktadır. Korgun'da Organize Sanayi Bölgesi ile bağlantılı olarak ilgili alanlarda yetişmiş personel ihtiyacını karşılamak üzere meslek yüksekokulları açılabilir.

Tablo-7: Bölgede Üniversitelere Ait Bilgiler, 2012

	Fakülte/ Meslek Yüksek Okul/ Yüksek Okul Sayısı	Akademik Personel Sayısı	Öğrenci Sayısı	Bölüm-Program Sayısı	Öğrenci Alınmayan Bölüm Program Sayısı
Korgun	-	-	-	-	-
Çankırı	11	345	7.532	57	15
TR82	48	1.113	25.122	301	168

Kaynak: TR82 Bölgesi Üniversiteleri

2.4. Sağlık

Bölgede 2011 yılı itibarıyla hastane, yatak, hekim, hasta, yatak başına hasta, hekim başına hasta, toplum sağlığı merkezi ve eczane sayıları gösterilmiştir (Bkz. Tablo-8).

Tablo-8: Bölgede Sağlık Kuruluşları ve Uzman Personel Sayıları, 2011

		Korgun	Çankırı	TR82
Hastane Sayısı	Kamu	0	8	29
	Özel	0	1	4
	Toplam	0	9	33
Yatak Sayısı	Kamu	-		1.439
	Özel	0	78	243
	Toplam	0	439	2.043
Hekim Sayısı	Kamu	Uzman	82	319
		Pratisyen	60	304
		Toplam	142	623
	Özel	Uzman	21	84
		Pratisyen	5	20
		Toplam	26	104
Hasta Sayısı	Kamu	-	765.169	3.911.051
	Özel	-	168.519	557.900
	Toplam	0	933.688	4.468.951
Yatak Başına Hasta Sayısı		0	2.127	2.187
Hekim Başına Hasta Sayısı		0	5.558	6.147
Toplum Sağlığı Merkezi Sayısı		1	12	41
Bebek Ölüm Oranı (‰)		25	9	8,4
Eczane Sayısı		1	53	233

Kaynak: TR82 Bölgesi İl Sağlık Müdürlükleri

2.5. Spor

Korgun'da, 1 adet spor tesisi faaliyet göstermektedir. Kayıtlı toplam lisanslı sporcu sayısı ise 12'dir. Milli atlet Süreyya Ayhan kariyerine Korgun'da başlamıştır.

Tablo-9: Spor Tesisi ve Toplam Lisanslı Sporcu Sayıları, 2011

	Spor Tesisi Sayısı	Toplam Lisanslı Sporcu Sayısı
Korgun	2	12
Çankırı	27	8.435
TR82	83	28.669

Kaynak: Gençlik Hizmetleri ve Spor İl Müdürlükleri

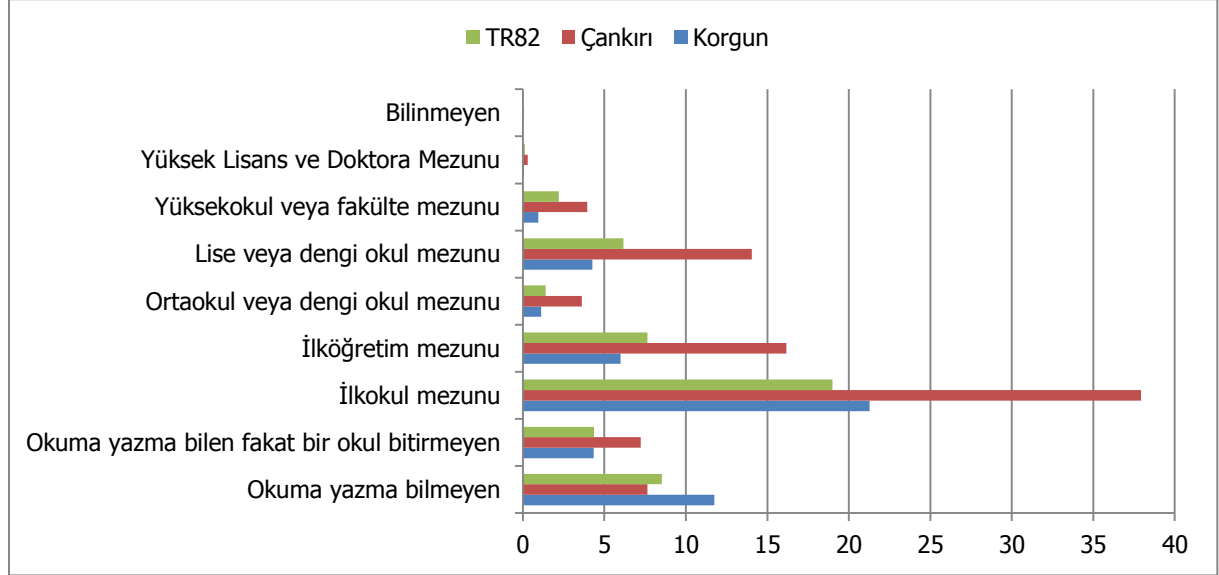
2.6. Toplumsal Cinsiyet ve Kadın

Cinsiyet oranı, bir toplumdaki toplam erkek sayısının toplam kadın sayısına olan oranıdır. Cinsiyet oranı, Dünya'da ve Türkiye'de ortalama olarak 100 kadına 105 erkek gelecek şekilde dengelenmektedir. Korgun'da ise ortalama olarak 100 kadına 102 erkek gelmektedir. Erkek sayısındaki azlığın temel belirleyicisi yine çalışma amaçlı bölge dışına göçtür.

Biyolojik cinsiyet kavramından ayrılan toplumsal cinsiyet, farklı zamanlarda farklı cinsiyetlere biçilen toplumsal (sosyal ve ekonomik) rollerle ilgilidir. Kadının statüsü, eğitimi, toplumsal hayata katılımı, istihdamı öne çıkan toplumsal cinsiyet göstergeleridir.

Eğitim açısından cinsiyet değerlendirildiğinde, bölgede her eğitim düzeyi için kadın ortalaması, erkek ortalamasından daha düşüktür dolayısıyla bölgede kadın eğitim oranının yetersiz olduğu göze çarpmaktadır.

Grafik-8: Toplumsal Cinsiyet ve Kadın 15 Yaş Üzeri Eğitim Durumu, 2010



Kaynak: TÜİK Veritabanı (Erişim Tarihi: 10.04.2012).

2.7. Kültür

Korgun'a bağlı köylerde çeşitli etkinlikler düzenlenmektedir. Başlıcaları; çağla, badem festivalleri, pilav günleri ve güreş müsabakalarıdır. Etkinlikler köylerle sınırlı olup katılım çok fazla olmamaktadır. İlçe merkezinde Cuma günleri halk pazarı kurulmaktadır.

Tablo-10: Bölgede Kültürel Göstergeler, 2011

	Düzenli Yapılan Etkinlik Sayısı	Kütüphane Sayısı	Müze Sayısı	Toplantı Salonu Sayısı	Maksimum Toplantı Salonu Kapasitesi	Toplam Toplantı Salonu Kapasitesi
Korgun	2	1	0	-	-	-

Kaynak: İlçe Anketleri

2.8. Sivil Toplum Kuruluşları

2.8.1. Dernekler

Korgun'da faaliyet gösteren 8 derneğin 289 erkek, 2 kadın üyesi vardır. Kadın üye sayısı, hem Çankırı hem de TR82 ortalamasının çok altındadır. Kadınların derneklere katılımı, Çankırı ve TR82'de olduğu gibi Korgun'da da gelişmemiştir.

Tablo-11: Bölgede Dernek ve Üye Sayıları, 2010

	Dernek Sayısı	Üye Sayısı				
		Toplam	Erkek	Kadın	Erkek (%)	Kadın (%)
Korgun	8	291	289	2	99,3	0,7
Çankırı	398	19.775	18.673	1.102	94,4	5,6
TR82	1.229	62.477	55.929	6.548	90	10

Kaynak: Dernekler Dairesi Başkanlığı

Bölgede faaliyet alanlarına göre derneklerin oranları gösterilmiştir. (Bkz. Tablo-12). Korgun'da öne çıkan dernek türleri toplumsal hayatla ilgili, hayır işleri ve yardımlaşmayla ilgili ve dini temelli derneklerdir.

Tablo-12: Faaliyet Alanına ve Türüne Göre Dernek Sayıları, 2010

	Korgun (%)	Çankırı (%)	TR82 (%)
Toplumsal Hayat	50,0	30,9	22,0
Hayır İşleri ve Yardımlaşma	25,0	31,9	21,2
Dini Temelli Dernekler	25,0	14,6	19,4
Spor	0,0	4,3	4,5
Mesleki Dayanışma ve Eğitim	0,0	2,0	7,9
Kültür	0,0	6,0	9,0
Kalkınma	0,0	1,8	3,1
Sağlık	0,0	1,5	3,4
Dostluk	0,0	1,0	1,2
Sosyal	0,0	0,3	1,7
İmar	0,0	1,5	2,6
Gençlik	0,0	1,5	1,5
Çevre	0,0	1,0	1,0
Sivil Haklar	0,0	1,0	1,1
Diğer	0,0	0,3	0,2
Kadın Dernekleri	0,0	0,0	0,0
Öğrenci	0,0	0,5	0,3
Uluslararası Etkinlikler	0,0	0,0	0,0

Kaynak: T.C. İçişleri Bakanlığı, Dernekler Dairesi Başkanlığı

2.8.2. Vakıflar

Korgun'da Çankırı ve TR82'nin aksine vakıf faaliyetleri gelişmemiştir. İlçede bulunan tek vakıf, sosyal yardım vakfidir.

Tablo-13: Bölgede Kuruluş Amacına Göre Vakıflar, 2011

Kurum Amacı*	Korgun	Çankırı	TR82
Bilim-Teknoloji	-	-	1
Dini-Dini Eğitim	-	1	8
Eğitim	-	1	11
Kültür	-	2	5
Sağlık	-	-	3
Sosyal Hizmet	-	1	3
Sosyal Yardım	1	12	43
Sosyal, Tarihi ve Kültürel	-	-	3
Spor	-	1	2
Yöresel Kalkınma	-	1	4
Çevre	-	1	2
Toplam	1	16	62

*Birden fazla kuruluş amacı olan vakıflar tabloda mükerrer gösterilmiştir.
Kaynak: Vakıflar Genel Müdürlüğü

2.9. İstihdam ve Sosyal Güvenlik

2.9.1. İstihdam

Bölgeye ait işyeri ve istihdam verileri aşağıda gösterilmiştir (Bkz. Tablo-14). Tabloya göre Korgun'da 1-9 işçi çalıştıran işyeri sayısı ve istihdam sayısı sırasıyla 12 ve 56'dır. 10 ve üstü işçi çalıştıran işyeri sayısı ve istihdam sayısı yine sırasıyla 14 ve 803'tür.

Tablo-14: Bölgede İşyeri ve İstihdam Verileri, 2012

		Korgun	Çankırı	TR82
1-9 İşçi Çalıştıran İşyeri	İşyeri Sayısı	12	315	2.552
	İstihdam	56	1125	6.106
10 ve Üzeri İşçi Çalıştıran İşyeri	İşyeri Sayısı	14	223	1.156
	İstihdam	803	10.104	41.348
Toplam	İşyeri Sayısı	26	538	3.708
	İstihdam	859	11.229	47.454

Kaynak: Kastamonu, Çankırı ve Sinop Çalışma ve İş Kurumu Müdürlükleri

2.9.2. Sosyal Güvenlik

Bölgeye ait sosyal güvenlik istatistikleri aşağıda gösterilmiştir.(Bkz. Tablo-15)

Tablo-15: Bölgede Sosyal Güvenlik İstatistikleri, 2011

	SGK Kapsamında Aktif Çalışan Sayısı	Toplam Sosyal Güvenlik Kapsamı (Yeşil Kartlılar Hariç)	2022 Sayılı Kanun ³ Kapsamında Olanlar	Yeşil Kart Sahipleri	1+ işçi Çalıştıran İşyeri Sayısı
Çankırı	39.702	157.181	4.729	10.725	2.610
TR82	142.428	477.039	29.907	63.051	11.668

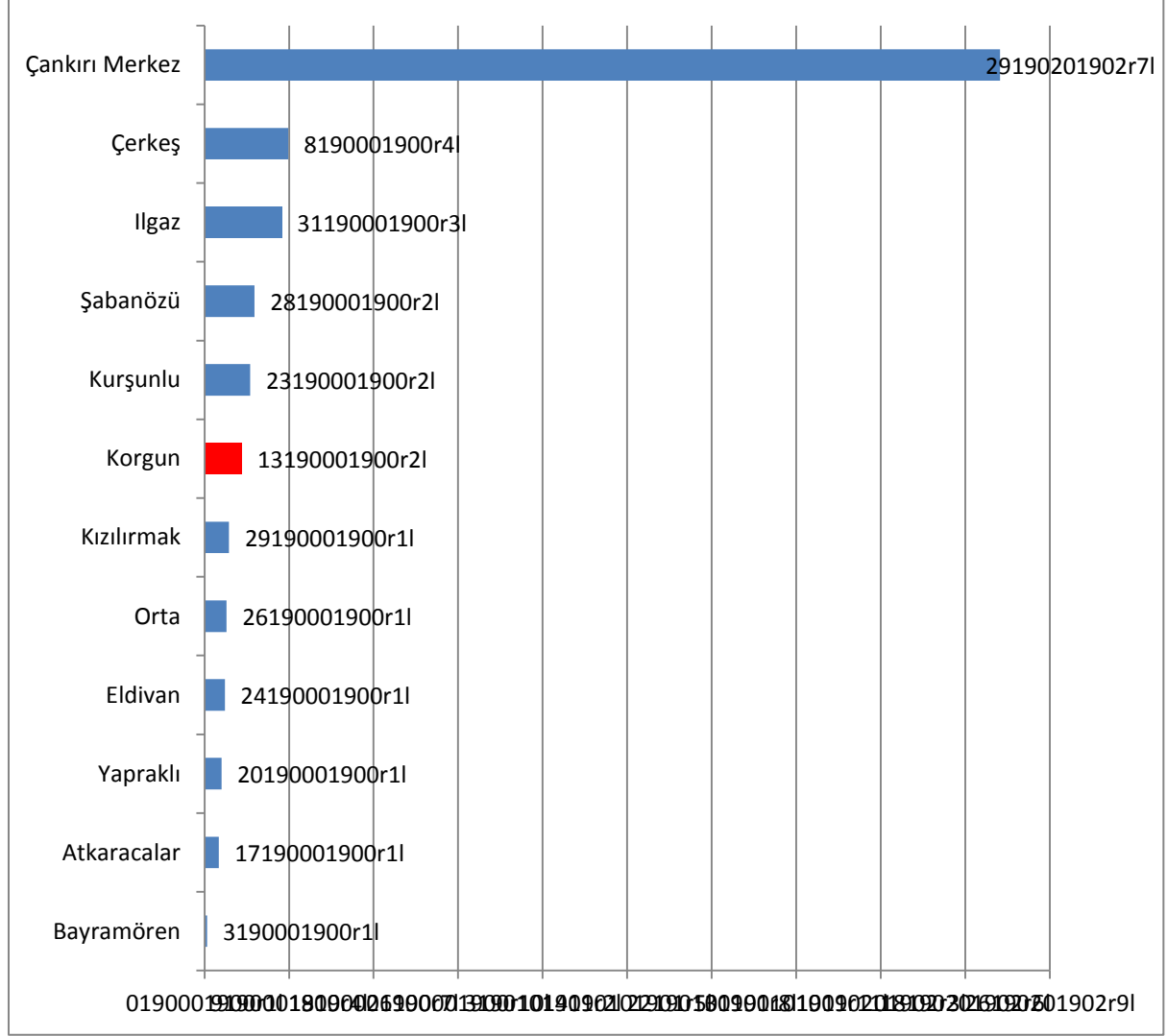
Kaynak: Sosyal Güvenlik Kurumu İl Müdürlükleri, 2012

³ 65 yaşını doldurmuş, muhtaç, güçsüz ve kimsesiz Türk vatandaşlarına aylık bağlanması hakkında kanun

3. Ekonomik Yapı

Korgun'da iktisadi işletmelerin ilçelere göre dağılımı 2012 yılı için gösterilmiştir (Bkz. Grafik-9). İlçelerdeki işletme sayılarından yola çıkarak Çankırı ilinde bölgelerarası gelişmişlik düzeyleri anlaşılabilir. Buna göre en çok işletme Çankırı şehir merkezindeyken başı çeken diğer ilçeler sırasıyla; Çerkeş, Ilgaz ve Şabanözü'dür. Korgun'da 44 faal işletme bulunmaktadır.

Grafik-9: İşletmelerin İlçelere Göre Dağılımı, 2012



Kaynak: Çankırı TSO

Şirket yapıları genel olarak; şahıs şirketleri, sermaye şirketleri, kooperatifler ve diğer şirketler şeklinde sınıflandırılabilir. Bölgedeki şirket türleri incelendiğinde, Korgun'da 10 şahıs, 33 sermaye, 1 kooperatif şirketi mevcut olduğu anlaşılmaktadır (Bkz. Tablo-16).

Tablo-16: Bölgedeki Şirket Türleri, 2012

	Şahıs Şirketi	Sermaye Şirketi	Kooperatif	Diğer
Korgun	10	33	1	0
Çankırı	885	654	184	8
TR82	2.565	3.193	601	18

Kaynak: Çankırı, Kastamonu, İnebolu, Taşköprü, Tosya, Sinop, Boyabat TSO

Çankırı'da esnaf faaliyet alanlarının dağılımına bakılınca hizmetle ilgili meslek kolları öne çıkmaktadır (Bkz. Tablo-17). Korgun'da hizmetle ilgili meslek kollarında çalışan esnaflar TR82 Bölgesindeki esnafların %0,24'ünü oluştururken, imalat ve tamiratla ilgili meslek kollarında çalışan esnaflar TR82 Bölgesindeki esnafların %0,06'sını oluşturmaktadır.

Tablo-17: Bölgedeki Esnaf Faaliyet Alanlarının Dağılımı, 2012

	Bilinmeyen	Hizmetle İlgili Meslek Kolları	İmalat ve Tamiratla İlgili Meslek Kolları
Korgun/TR82(%)	-	0,24	0,06
Çankırı/TR82(%)	1,9	17,5	16,5
TR82*	212	18.643	9.698

Kaynak: Gümrük ve Ticaret Bakanlığı, Esnaf ve Sanatkârlar Odasına Kayıtlı İşletmeler

2012 yılı için Korgun'da işletmelerin NACE sınıflandırmasına göre faaliyet alanları, **Hata! Başvuru aynağı bulunamadı.** ile gösterilmiştir. Tabloya göre Korgun'da öne çıkan esnaf faaliyet alanları spesifik olarak; tekstil ürünleri imalatı, toptan ticaret, gıda ürünlerinin imalatı, atığın toplanması, ıslahı ve bertarafı faaliyetleri; maddelerin geri kazanımı, diğer madencilik ve taş ocakçılığı, madenciliği destekleyici hizmet faaliyetleri, kauçuk ve plastik ürünlerin imalatı, makine ve teçhizat hariç fabrikasyon metal ürünleri imalatıdır.

Tablo-18: Korgun'da İşletmelerin Nace Sınıflandırmasına Göre Faaliyet Alanları, 2012

Nace Faaliyet Adı	Nace Kodu (2'li)	İşletme Sayısı
Tekstil ürünlerinin imalatı	13	7
Toptan ticaret (motorlu taşıtlar ve motosikletler hariç)	46	6
Perakende ticaret (Motorlu taşıtlar ve motosikletler hariç)	47	5
Gıda ürünlerinin imalatı	10	3
Atığın toplanması, ıslahı ve bertarafı faaliyetleri; maddelerin geri kazanımı	38	3
Diğer madencilik ve taş ocakçılığı	8	2
Madenciliği destekleyici hizmet faaliyetleri	9	2
Kauçuk ve plastik ürünlerin imalatı	22	2
Makine ve teçhizat hariç, fabrikasyon metal ürünleri imalatı	25	2
Kara taşımacılığı ve boru hattı taşımacılığı	49	2
Bitkisel ve hayvansal üretim ile avcılık ve ilgili hizmet faaliyetleri	1	1
Ağaç, ağaç ürünleri ve mantar ürünleri imalatı (mobilya hariç); saz, saman ve benzeri malzemelerden	16	1
Ana metal sanayii	24	1
Başka yerde sınıflandırılmamış makine ve teçhizat imalatı	28	1
Mobilya imalatı	31	1
Elektrik, gaz, buhar ve havalandırma sistemi üretim ve dağıtım	35	1
Özel inşaat faaliyetleri	43	1
Yiyecek ve içecek hizmeti faaliyetleri	56	1
Sigorta ve emeklilik fonları hariç finansal hizmet faaliyetleri	64	1
Mimarlık ve mühendislik faaliyetleri; teknik muayene ve analiz	71	1

Kaynak: Korgun TSO

3.1. Tarım ve Hayvancılık

Korgun, TR82'deki diğer ilçelerle kıyaslandığında tarım faaliyetlerinde geri durumdadır. Bunun temel sebebi Korgun'da arazinin büyük kısmının kayalık olması ve tarıma uygun olmamasıdır. İlçede ayrıca tarımsal işletmelerin çok küçük olması verimliliği olumsuz etkilemektedir. Korgun'da hayvancılık önemli bir faaliyet alanıdır. Hayvancılık özellikle besicilik şeklinde yapılmaktadır.

3.1.1. Tarımsal Yapı ve Alan

Korgun 31.924 dekar tarım alanı ile Çankırı tarım alanının %1,7'sine sahiptir (Bkz. Tablo-19). Ekilen tarım alanı, nadas alanı, sebze bahçeleri alanı ve meyve bahçeleri alanı toplam tarımsal alan verileri ile paralellik göstermekte ve Çankırı içerisindeki payı % 0,9 ile %5,1 arasında değişmektedir. Korgun'un TR82 Düzey 2 Bölgesindeki payı irdelendiğinde nadas alanı %1,2 olup; ilçenin bu oranla en yüksek payı aldığı görülmektedir.

Tablo-19: Korgun, Çankırı ve TR82'de Tarım Alanları, 2010 (Dekar olarak)

	Toplam Alan	Ekilen tarla alanı	Nadas alanı	Sebze bahçeleri alanı	Meyve alanı
Korgun	31.924	15.420	14.800	544	1.160
Çankırı	1.903.893	1.209.890	612.891	58.374	22.738
TR82	4.529.330	3.022.209	1.230.123	124.602	152.396
Korgun/Çankırı *	1,7	1,3	2,4	0,9	5,1
Korgun/TR82*	0,7	0,5	1,2	0,4	0,8

* Tarımsal alanın yüzdesi olarak.

Kaynak: TÜİK Veritabanı (Erişim Tarihi: 10.04.2012)

Korgun, toplam 200 adet traktör ile Çankırı traktör varlığının %2,2'sine, bölgedeki toplam traktörün %7'sine sahiptir. Korgun traktör varlığı ise bölgenin %0,6'sını oluşturmaktadır. Traktör başına tarım alanı Korgun'da 77 dekar, Çankırı'da 206 dekadır. (Bkz. Tablo-20).

Tablo-20: Traktör Sayısı ve Traktör Başına Ekilen Tarım Alanı, 2010

	Traktör Sayısı (Adet)	Traktör Başına Tarım Alanı (Dekar)
Korgun	200	77
Çankırı	9.257	206
TR82	32.832	92

Kaynak: TÜİK Veritabanı (Erişim Tarihi: 10.04.2012)

3.1.2. Bitkisel Üretim

3.1.2.1. Tarla Ürünleri

Korgun, tarla bitkileri üretimi bakımından değerlendirildiğinde baklagiller, tahıllar, yem bitkileri ve yumru bitkilerinin yetiştirildiği görülmektedir. Korgun'da üretilen baklagil, tahıl, yem bitkileri ve yumru bitkileri Çankırı toplam üretiminin yaklaşık %3'ünü oluşturmaktadır. İlçe üretiminin gerek Çankırı üretimindeki payı, gerek bölge içerisindeki payına bakıldığında görece olarak düşük olduğu görülmektedir (Bkz. Tablo-21).

Tablo-21: Bölgede Ürün Türlerine Göre Ekilen Tarla Alanı ve Üretim Miktarları, 2010

	Korgun		Çankırı		TR82		Korgun/Çankırı*		Korgun/TR82*	
	Ekilen Alan (Dekar)	Üretim (Ton)	Ekilen Alan (Dekar)	Üretim (Ton)	Ekilen Alan (Dekar)	Üretim (Ton)	Ekilen Alan	Üretim	Ekilen Alan	Üretim
Baklagiller	2.245	276	66.420	8.034	105.655	13.121	3,38	3,44	2,12	2,10
Tahıllar	10.725	1.988	1.046.569	297.297	2.335.263	547.797	1,02	0,67	0,46	0,36
Yem Bitkileri	2.185	4.859	68.210	125.671	428.467	552.015	3,20	3,87	0,51	0,88
Yumru Bitkiler	265	394	6.761	12.402	48.637	59.134	3,92	3,18	0,54	0,67
Endüstri Bitkileri	-	-	-	-	-	-	-	-	-	-
Toplam	13.175	7.241	1.187.960	443.404	2.918.022	1.172.067	1,11	1,63	0,45	0,62

* Tarımsal alanın yüzdesi olarak

Kaynak: TÜİK Veri tabanı (Erişim Tarihi: 10.04.2012)

İlçede üretilen tarımsal ürünlere detaylı bir şekilde bakıldığında tahıl grubundan buğday, baklagil grubundan fiğ, yumru bitkiler grubundan patates, yem bitkilerinden ise yoncanın yoğun olarak üretim alanı bulunduğu görülmektedir.

Tablo-22: İlçede Ürün Türlerine Göre Ekilen Alan ve Üretim Miktarları, 2010

Grup adı	Ürün adı	Ekilen alan (Dekar)	Hasat edilen alan (Dekar)	Üretim (Ton)	Verim (Kg/da)
Tahıllar	Bugday (Durum)	8425	8425	1488	177
	Arpa (Diğer)	2.300	2.300	500	217
Baklagiller	Nohut	20	20	2	100
	Fasulye (Kuru)	225	225	34	151
	Fig (Dane)	2.000	2.000	240	120
Yumru Bitkiler	Sogan (Kuru)	5	5	4	800
	Patates (Diğer)	260	260	390	1.500
Yem Bitkileri	Yonca (Yeşil Ot)	1295	1295	3885	
	Korunga (Yeşil Ot)	785	785	942	
	Fig (Yeşil Ot)	105	105	32	

3.1.2.2. Sebze Ürünleri

2010 yılı sebze ürünleri üretimi incelendiğinde, Korgun'da çoğu sebzenin üretiminin sınırlı olduğu dikkat çekmektedir. Domates (sofralık), taze fasulye, barbunya fasulye, domates (salçalık) ve soğan (taze) üretiminin diğer sebzelere oranla daha fazla olduğu Tablo-23 ile görülmektedir.

Tablo-23: İlçede Öne Çıkan Sebze Ürünleri, 2010 (Aksi belirtilmedikçe ton olarak)

	Korgun	Çankırı	TR82	Korgun/Çankırı*	Korgun/TR82*
Balkabağı	15	3.205	3.705	0,47	0,40
Barbunya Fasulye (Taze)	109	5.259	6.391	2,07	1,71
Biber (Sivri)	15	9.525	12.255	0,16	0,12
Domates (Sofralık)	272	88.744	109.960	0,31	0,25
Domates (Salçalık)	46	3.467	3.527	1,33	1,30
Fasulye (Taze)	115	20.243	25.112	0,57	0,46
Hıyar (Sofralık)	10	46.156	63.948	0,02	0,02
Ispanak	7	5.119	6.763	0,14	0,10
Lahana (Beyaz)	12	5.062	6.059	0,24	0,20
Marul (Göbekli)	9	1.650	1.968	0,55	0,46
Marul (Kıvırcık)	9	1.651	2.009	0,55	0,45
Soğan (Taze)	30	4.374	5.946	0,69	0,50

* Tarımsal üretimin yüzdesi olarak
Kaynak: TÜİK Veritabanı (Erişim Tarihi: 10.04.2012)

3.1.2.3. Meyve Ürünleri

Meyve ürün gruplarının çoğu Korgun'da üretilmemektedir. Üretim değeri bakımından ayva en çok üretilen meyve olup; Çankırı'da ve bölge meyve üretiminde önemli bir yere sahiptir (Bkz Tablo-24).

Tablo-24: İlçelere Göre Seçilmiş Meyve Ürünleri, 2010 (Aksi belirtilmedikçe ton olarak)

	Korgun	Çankırı	TR82	Korgun/Çankırı	Korgun/TR82
Ayva	60	194	298	30,93	20,13
Elma (Starking)	140	1138	2141	12,30	6,54
Armut	200	2607	4831	7,67	4,14
Üzüm (Sofralık-Çekirdekli)	350	5313	12660	6,59	2,76
Elma (Amasya)	315	5315	13696	5,93	2,30
Elma (Golden)	75	1659	2511	4,52	2,99
Elma (Granny smith)	5	293	407	1,71	1,23
Kiraz	15	2245	4169	0,67	0,36

* Toplam üretimin yüzdesi olarak
Kaynak: TÜİK Veritabanı (Erişim Tarihi: 10.04.2012)

3.1.3. Hayvansal Üretim

3.1.3.1. Büyükbaş Hayvan Varlığı

Yıllar itibariyle Korgun'un sığır varlığı incelendiğinde yıllar itibariyle dalgalanmalar görülmektedir. 2006 yılından 2007 yılına kültür ve sığır sayılarında artış gözlemlenirken, 2008 yılında düşüş gözlenmiştir. 2009 yılından itibaren ise artış meydana gelmiştir. Kültür melezi sığır sayısında ise genel olarak yıllar itibariyle düşüş gözlenmiştir (Bkz. Tablo-25).

Tablo-25: Yıllar İtibariyle Büyükbaş Hayvan Varlığı (Aksi belirtilmedikçe sayı olarak)

	Hayvan Adı	2006	2007	2008	2009	2010	
Korgun	Sığır	Kültür	190	210	185	918	1.032
		K. Melezi	2.042	2.100	1.917	1.633	1.735
		Yerli	2.100	2.360	2.233	1.667	1.441
		Toplam	4.332	4.670	4.335	4.218	4.208
	Manda	-	-	-	-	-	
Çankırı	Sığır	Kültür	6.258	5.448	7.561	10.907	11.910
		K. Melezi	48.721	44.705	45.873	50.698	52.232
		Yerli	35.203	37.756	35.755	25.162	19.269
		Toplam	90.182	87.909	89.189	86.767	83.411
	Manda	1.382	1.382	1.423	1.350	1.050	
TR82	Sığır	Kültür	88.937	92.614	97.133	94.506	99.809
		K. Melezi	211.793	186.102	186.935	180.193	174.555
		Yerli	167.586	169.755	151.931	133.485	132.188
		Toplam	468.316	448.471	435.999	408.184	406.552
	Manda	5.749	5.749	5.152	4.087	3.440	
Korgun/Çankırı*	Sığır	Kültür	3,0	3,9	2,4	8,4	8,7
		K. Melezi	4,2	4,7	4,2	3,2	3,3
		Yerli	6,0	6,3	6,2	6,6	7,5
		Toplam	13,2	14,8	12,9	18,3	19,5
	Manda	-	-	-	-	-	
Korgun/TR82*	Sığır	Kültür	0,2	0,2	0,2	1,0	1,0
		K. Melezi	1,0	1,1	1,0	0,9	1,0
		Yerli	1,3	1,4	1,5	1,2	1,1
		Toplam	2,4	2,8	2,7	3,1	3,1
	Manda	-	-	-	-	-	

* Toplam hayvan sayısının yüzdesi olarak

Kaynak: TÜİK Veritabanı (Erişim Tarihi: 10.04.2012)

3.1.3.2. Küçükbaş Hayvan Varlığı

Küçükbaş hayvan varlığı bakımından Korgun, hem Çankırı hem de Bölge hayvan varlığında önemli bir yere sahip değildir. Korgun'da bulunan koyun ve keçi varlığı rakamları Çankırı ve TR82 bölgesi ile kıyaslandığında oranların son derece düşük olduğu göze çarpmaktadır (Bkz. Tablo-26). 2006-2009 yılları arasında koyun varlığında azalış gözlemlenirken, 2010 yılında görece toparlanma söz konusudur. Keçi varlığında ise yıllar itibariyle artış gözlemlenmiştir.

Tablo-26: Yıllar İtibariyle Küçükbaş Hayvan Varlığı (Aksi belirtilmedikçe sayı olarak)

	Hayvan Adı	2006	2007	2008	2009	2010
Korgun	Koyun	4.962	4.564	4.531	2.681	3.112
	Keçi (Kıl+Tiftik)	85	149	149	310	428
Çankırı	Koyun	103.894	95.702	88.050	71.689	65.179
	Keçi (Kıl+Tiftik)	18.872	16.236	16.381	11.646	17.972
TR82	Koyun	288.544	264.641	209.529	182.678	216.532
	Keçi (Kıl+Tiftik)	52.521	45.761	44.765	36.277	41.219
Korgun/Çankırı*	Koyun	4,8	4,8	5,1	3,7	4,8
	Keçi (Kıl+Tiftik)	0,5	0,9	0,9	2,7	2,4
Korgun/TR82*	Koyun	1,7	1,7	2,2	1,5	1,4
	Keçi (Kıl+Tiftik)	0,2	0,3	0,3	0,9	1,0

* Toplam hayvan sayısının yüzdesi olarak
Kaynak: TÜİK Veritabanı (Erişim Tarihi: 10.04.2012)

3.1.3.3. Kanatlı Hayvan Varlığı

Korgun'da 2006-2009 yılları arası kanatlı hayvan varlığı incelendiğinde, ticari olarak üretimin yapılmadığı, kanatlı hayvanların daha çok köylerde üretildiği ve ekonomik olarak çok bir değer taşımadığı görülmektedir (Bkz. Tablo-27). 2010 yılında ise et tavuğu üretiminde görülen artış göze çarpmaktadır.

Tablo-27: Yıllar İtibariyle Kanatlı Hayvan Varlığı (Aksi belirtilmedikçe sayı olarak)

	Hayvan Adı	2006	2007	2008	2009	2010
Korgun	Kanatlı					
	Et Tavuğu	850	750	750	0	78000
	Ymrt. Tavuğu	2.815	2.548	2.529	3.297	3.117
	Hindi	47	63	68	70	88
	Ördek	25	15	15	20	14
	Kaz	0	0	0	25	28
	Toplam	3.737	3.376	3.362	3.412	81.247
Çankırı	Kanatlı					
	Et Tavuğu	2.362.976	826.151	919.677	901.900	914.000
	Ymrt. Tavuğu	128.458	120.036	113.314	152.863	249.683
	Hindi	6.673	7.357	4.935	3.514	3.373
	Ördek	3.484	4.252	4.192	3.301	2.746
	Kaz	1.276	1.103	1.655	1.366	1.347
	Toplam	2.502.867	958.899	1.043.773	1.062.944	1.171.149
TR82	Kanatlı					
	Et Tavuğu	2.385.578	856.901	957.195	967.214	984.514
	Ymrt. Tavuğu	625.903	529.170	541.112	563.075	448.124
	Hindi	37.338	27.172	24.955	21.984	14.516
	Ördek	9.755	7.117	7.266	6.694	4.164
	Kaz	7.938	4.800	4.637	4.012	3.080
	Toplam	3.066.512	1.425.160	1.535.165	1.562.979	1.454.398
Korgun/Çankırı*	Kanatlı					
	Et Tavuğu	0,0	0,1	0,1	0,0	8,5
	Ymrt. Tavuğu	2,2	2,1	2,2	2,2	1,2
	Hindi	0,7	0,9	1,4	2,0	2,6
	Ördek	0,7	0,4	0,4	0,6	0,5
	Kaz	0,0	0,0	0,0	1,8	2,1
	Toplam	0,1	0,4	0,3	0,3	6,9
Korgun/TR82*	Kanatlı					
	Et Tavuğu	0,0	0,1	0,1	0,0	7,9
	Ymrt. Tavuğu	0,4	0,5	0,5	0,6	0,7
	Hindi	0,1	0,2	0,3	0,3	0,6
	Ördek	0,3	0,2	0,2	0,3	0,3
	Kaz	0,0	0,0	0,0	0,6	0,9
	Toplam	0,1	0,2	0,2	0,2	5,6

* Toplam hayvan sayısının yüzdesi olarak

Kaynak: TÜİK Veritabanı (Erişim Tarihi: 10.04.2012)

3.1.3.4. Arıcılık

Korgun, 2010 verilerine göre 1.905 adet kovanla Çankırı'nın sahip olduğu toplam kovanın %4,üne sahiptir. Korgun aynı zamanda, bölge arı kovani sayısının %2'sini oluşturmaktadır (Bkz. Tablo-28).

Tablo-28: Yıllar İtibariyle Bölgede Arı Kovanı Sayısı (Aksi belirtilmedikçe sayı olarak)

	2006	2007	2008	2009	2010
Korgun	2.075	1.845	1.895	1.910	1.905
Çankırı	38.247	35.075	36.555	44.683	44.215
TR82	121.675	111.505	113.139	118.565	96.316
Korgun/Çankırı*	5,4	5,3	5,2	4,3	4,3
Korgun/TR82*	1,7	1,7	1,7	1,6	2,0

* Toplam kovan sayısının yüzdesi olarak
Kaynak: TÜİK Veritabanı (Erişim Tarihi: 10.04.2012)

3.1.3.5. Hayvansal Üretim Miktarları

Çankırı'da yıllar itibariyle büyükbaş ve küçükbaş hayvanlardan elde edilen et üretimi incelendiğinde TR82 düzeyinde düşük bir payının olduğu söylenebilir. Korgun'da ise büyükbaş ve küçükbaş et üretimi mevcut değildir ve ekonomik değer taşımamaktadır. (Bkz. Tablo-29).

Tablo-29: Büyükbaş ve Küçükbaş Hayvan Et Üretimi (Ton) (Aksi belirtilmedikçe sayı olarak)

		2007	2008	2009
Korgun	Büyük Baş Et	-	-	-
	Küçük Baş Et	-	-	-
Çankırı	Büyük Baş Et	3816	1321	1336
	Küçük Baş Et	222	104	63
TR82	Büyük Baş Et	6.555.665	4.262.240	4.020.961
	Küçük Baş Et	736.103	517.427	416.761
Korgun/Çankırı*	Büyük Baş Et	-	-	-
	Küçük Baş Et	-	-	-
Korgun/TR82*	Büyük Baş Et	-	-	-
	Küçük Baş Et	-	-	-

* Toplam üretimin yüzdesi olarak
Kaynak: TÜİK Veritabanı (Erişim Tarihi: 10.04.2012)

İlçenin yıllar bazında büyükbaş süt üretimi incelendiğinde 2007 ve 2008 yıllarında üretim rakamlarının yakın değerler aldığı görülmektedir. 2009 ve 2010 yıllarındaki üretim rakamları da birbirine yakın olmakla birlikte 2007 ve 2008 yılına göre daha fazladır. Küçükbaş süt üretimi ise yıllar itibariyle durağan bir seyir izlemiştir. 2010 yılı verilerine göre Korgun, büyükbaş süt üretiminde Çankırı'nın %5,09'unu küçükbaş süt üretiminin ise %4,10'unu karşılamaktadır (Bkz. Tablo-30).

Tablo-30: Büyükbaş ve Küçükbaş Hayvan Süt Üretimi (Ton) (Aksi belirtilmedikçe sayı olarak)

		2007	2008	2009	2010
Korgun	Büyük Baş Süt	3.972	3.713	4.710	4.249
	Küçük Baş Süt	103,661	104,903	101,261	118,525
Çankırı	Büyük Baş Süt	76.069	64.747	78.088	83.434
	Küçük Baş Süt	2.980	2.810	2.618	2.878
TR82	Büyük Baş Süt	433.178	409.751	409.960	429.426
	Küçük Baş Süt	8.545	6.606	6.024	7.777
Korgun/Çankırı*	Büyük Baş Süt	5,2	5,7	6,0	5,1
	Küçük Baş Süt	3,5	3,7	3,9	4,1
Korgun/TR82*	Büyük Baş Süt	0,9	0,9	1,1	1,0
	Küçük Baş Süt	1,2	1,6	1,7	1,5

* Toplam üretimin yüzdesi olarak

Kaynak: TÜİK Veritabanı (Erişim Tarihi: 10.04.2012)

Korgun'da yıllara göre hayvansal ürün üretimleri değerlendirildiğinde yumurta ve bal üretiminde artış olduğu ancak bu artışın il bazında ve bölge düzeyinde önemli düzeyde olmadığı görülmektedir. Büyükbaş ve küçükbaş deri üretiminde ise Çankırı ve TR82 bölgesinde her yıl bir azalış olduğu görülmektedir (Bkz. Tablo-31).

Tablo-31: Yumurta, Bal, Bal Mumu ve Deri Üretimi (Aksi belirtilmedikçe sayı olarak)

		2007	2008	2009
Korgun	Yumurta (1000 Adet)	380	375	560
	Bal (Ton)	0,8	34,6	28,65
	Bal Mumu (Ton)	0,1	0,1	0,095
	B.Baş Deri (Adet)	-	-	-
	K.Baş Deri (Adet)	-	-	-
Çankırı	Yumurta (1000 Adet)	16.661	21.477	30.351
	Bal (Ton)	164	585	367
	Bal Mumu (Ton)	15	25	15
	B.Baş Deri (Adet)	17.398	5.861	6.170
	K.Baş Deri (Adet)	10.550	5.450	3.323
TR82	Yumurta (1000 Adet)	82.650	94.881	96.384
	Bal (Ton)	806	1.278	1.053
	Bal Mumu (Ton)	48,4	64,6	53,1
	B.Baş Deri (Adet)	32.478	21.847	20.734
	K.Baş Deri (Adet)	43.214	29.486	23.826
Korgun/Çankırı*	Yumurta	2,28	1,75	1,85
	Bal	0,49	5,91	7,81
	Bal Mumu	0,67	0,40	0,63
	B.Baş Deri	-	-	-
	K.Baş Deri	-	-	-
Korgun/TR82*	Yumurta	0,46	0,40	0,58
	Bal	0,10	2,71	2,72
	Bal Mumu	0,21	0,15	0,18
	B.Baş Deri	-	-	-
	K.Baş Deri	-	-	-

* Toplam üretimin yüzdesi olarak

**Veri mevcut değil

Kaynak: TÜİK Veritabanı (Erişim Tarihi: 10.04.2012)

3.2. Orman ve Ormanlık

İlçe sınırları içerisinde yer alan orman ve orman ürünleri incelendiğinde 2008'den 2009 yılına endüstriyel odun üretiminin arttığı dikkat çekmektedir. 2010 yılında ise 2008 seviyesine geri düşüş söz konusudur. Ayrıca ilçede yakacak odunun endüstriyel odundan daha önemli olduğu görülmektedir (Bkz. Tablo-32). 2010 verilerine göre Çankırı'da üretilen endüstriyel odunun %8,8'i, yakacak odunun %42,2'si Korgun'dan sağlanmaktadır.

Tablo-32: Ormandan Elde Edilen Endüstriyel ve Yakacak Odun Miktarları

	2008		2009		2010	
	Endüstriyel Odun	Yakacak Odun	Endüstriyel Odun	Yakacak Odun	Endüstriyel Odun	Yakacak Odun
	m ³	Ster	m ³	Ster	m ³	Ster
Korgun	10.548	16.475	16.195	25.560	10.306	20.508
Çankırı	84.885	47.880	113.013	57.981	116.169	48.563
TR82	1.533.284	137.667	1.686.614	134.687	1.856.573	130.525
Korgun/Çankırı*	12,4	34,4	14,3	44,1	8,8	42,2
Korgun/TR82*	0,7	11,9	0,9	18,9	0,5	15,7

* Toplam üretimin yüzdesi olarak

Kaynak: Orman Genel Müdürlüğü, Ankara ve Kastamonu Orman Bölge Müdürlükleri Verileri

3.3. Sanayi

3.3.1. Organize Sanayi Bölgeleri

1977 yılında kurulan ve altyapı inşaatına 1984 yılında başlanan Korgun OSB'de arsa tahsisine 1990 yılında başlamıştır. 78 hektar büyüklüğünde olan ve 91 parselden oluşan OSB'de 57 parselin tahsisi yapılmıştır. OSB'nin altyapısı büyük ölçüde tamamlanmış olup; doğalgaz dağıtım şebekesinin %75'i bitmiş durumdadır. OSB'de faaliyet gösteren 2 firmanın ön atık su arıtma tesisi mevcut olup; OSB'ye ait atık su arıtma tesisi faal durumdadır. Firmalar, tekstil-konfeksiyon ve gıda sektörleri ağırlıklı olmak üzere, metal, tarım malzemeleri ve plastik sektörlerinde faaliyet göstermektedir. Bölgede 1.100 kişi istihdam edilmekte olup; istihdamının büyük bir kısmı tekstil sektöründedir. Demiryoluna sadece 5 km mesafede olan OSB, Esenboğa Havaalanı'na ise 90 km uzaklıktadır.

Tablo-33: Bölge'de Bulunan Organize Sanayi Bölgeleri

İl	OSB Adı	Alan(ha)	Mevcut Sanayi Parseli	Tahsis Edilen Parsel	İstihdam	Ağırlıklı Sektörler
Çankırı	Korgun OSB	78	91	57	1.110	Dokuma-giyim, plastik ve elektrikli makineler sanayi
	Şabanözü OSB	57	27	15	1.480	Gıda, demir-çelik ve madeni eşya sanayi
	Çerkeş OSB	73	9	5	-	-
Kastamonu	Merkez OSB	107	33	28	680	Gıda, orman ürünleri ve elektrikli makineler sanayi
Sinop	Merkez OSB	100	73	37	1.210	Gıda, dokuma-giyim ve plastik sanayi

Kaynak: Bilim, Sanayi ve Teknoloji Bakanlığı, 81 İl Durum Raporu,2012

3.3.2. İlçede Öne Çıkan Sektörler

Korgun'da imalat sanayiinde faaliyet gösteren ve Çankırı'da vergi matrahları sıralamasında ilk 100'e giren işletmeler Tablo-34 ile gösterilmiştir. Buna göre Korgun'da ilk 100'e giren 2 işletme bulunmaktadır. Bu işletmeler sıvı pompaları ve sıvı elevatörleri imalatı ve tekstil imalatı alanlarında faaliyet göstermektedirler.

Korgun'daki işletmelerde sektörel yoğunlaşmanın daha çok; diğer başka yerde sınıflandırılmamış diğer tekstillerin imalatı, tehlikesiz atıkların ıslahı ve bertaraf edilmesi, inşaat malzemelerinin toptan ticareti, kamış suyundan, pancardan, palmyeden, akça ağaçtan şeker (sakaroz) ve şeker ürünleri imalatı, madencilik ve taş ocakçılığını destekleyici diğer faaliyetler ahşap malzemelerin, inşaat malzemelerinin ve mutfak mobilyalarının imalatında olduğu görülmektedir.

Tablo-34: İmalat Sanayiinde Faaliyet Gösteren ve Çankırı'da Vergi Matrahları Sıralamasında İlk 100'e giren İşletmeler, 2012

İlçe	İlk 100'deki Yeri	Nace Faaliyet Kodu	Nace Faaliyet Adı
ÇANKIRI	2	107301	Makarna ve şehriye imalatı
KIZILIRMAK	16	106102	Pirinç elde edilmesi ve pirinç unu imalatı
ÇANKIRI	5	89999	Başka yerde sınıflandırılmamış diğer madencilik ve taş ocakçılığı (dip kaynakları faaliyetleri hariç)
ÇANKIRI	6	107301	Makarna ve şehriye imalatı
ŞABANÖZÜ	7	275101	Elektrikli ev aletlerinin imalatı
ÇANKIRI	10	495002	Pompa istasyonlarının işletilmesi
KORGUN	11	139999	Diğer başka yerde sınıflandırılmamış diğer tekstillerin imalatı
ŞABANÖZÜ	12	205100	Patlayıcı madde imalatı
KORGUN	13	281302	Sıvı pompaları ve sıvı elevatorleri imalatı (yakıt, yağlama, soğutma ve diğer amaçlar için) (deplasmanlı ve santrifüjlü pompalar ile benzinliklerde kullanılan akaryakıt pompaları dahil) (tulumba dahil, içten yanmalı motorlar için olanlar hariç)
ÇANKIRI	15	477702	Mücevher (altın ve kuyumculuk) perakende ticareti
ÇANKIRI	22	283008	Tarımda kullanılan muhtelif makinelerin imalatı
ATKARACALAR	24	245399	Diğer hafif metallerin dökümü
ÇANKIRI	28	89999	Başka yerde sınıflandırılmamış diğer madencilik ve taş ocakçılığı (dip kaynakları faaliyetleri hariç)
ŞABANÖZÜ	30	259901	Metal ev eşyalarının imalatı
ÇANKIRI	36	251201	Metal kapıların, çelik kapıların, pencerelerin ve çerçevelerin, panjurların ve bahçe kapılarının imalatı
ÇANKIRI	40	21003	Orman ağacı fidanlıklarının işletilmesi
ŞABANÖZÜ	41	236300	Hazır karma beton imalatı
ÇANKIRI	49	89999	Başka yerde sınıflandırılmamış diğer madencilik ve taş ocakçılığı (dip kaynakları faaliyetleri hariç)
ÇANKIRI	51	99000	Madencilik ve taş ocakçılığını destekleyici diğer faaliyetler
ÇANKIRI	58	108403	Yemek seviyesindeki tuz için tuz işlenmesi, örn. iyotlu tuz
KIZILIRMAK	65	139999	Diğer başka yerde sınıflandırılmamış diğer tekstillerin imalatı
ÇANKIRI	71	109101	Çiftlik hayvanları için hazır yem imalatı
ŞABANÖZÜ	76	310104	Büro mobilyası imalatı

ÇANKIRI	77	139999	Diğer başka yerde sınıflandırılmamış diğer tekstillerin imalatı
ŞABANÖZÜ	85	205100	Patlayıcı madde imalatı
ÇERKEŞ	87	14201	Et için sığır ve manda yetiştiriciliği ve üretilmesi
ÇANKIRI	89	310301	Yatak imalatı
ŞABANÖZÜ	97	236300	Hazır karma beton imalatı

Kaynak: Çankırı Vergi Dairesi

Tablo-35: Korgun'da İmalat Alanında Faaliyet Gösteren İşletmelerin Dağılımı, 2012

Nace Kodu 2'li	Nace Kodu 4'lü	Nace Kodu 6'lı	Nace Faaliyet Adı	İşletme Sayısı
46	4639	463900	Diğer başka yerde sınıflandırılmamış diğer tekstillerin imalatı	7
46	4631	463103	Tehlikesiz atıkların ıslahı ve bertaraf edilmesi	3
47	4778	477805	İnşaat malzemelerinin toptan ticareti	2
47	4721	472101	Kamış suyundan, pancardan, palmyeden, akça ağaçtan şeker (sakaroz) ve şeker ürünleri imalatı veya rafine edilmesi	2
47	4752	475201	Madencilik ve taş ocakçılığını destekleyici diğer faaliyetler	2
8	899	89999	Pompa istasyonlarının işletilmesi	1
47	4711	471199	Uzun mesafe tarifeli otobüs servisleri ,ucuz tarifeli otobüs servisleri, geziler ve diğer istisnai yolcu otobüs servisleri, havaalanı taşıma servisleri	1
10	1073	107301	Bankalar (katılım bankaları dahil)	1
43	4339	433902	Belirli bir mala tahsis edilmemiş (uzmanlaşmamış) mağazalardaki gıda, içecek ve tütün ürünlerinin toptan ticareti	1
56	5610	561099	Tarımsal Kalkınma Kooperatifleri	1
46	4613	461300	Evde kullanılan fuel oil, tüp gaz, kömür ve yakacak odun perakende ticareti	1
46	4671	467103	Taze meyve ve sebzelerin perakende satışı	1
35	3511	351119	Hırdavat perakende ticareti	1
22	2229	222902	Başka yerde sınıflandırılmamış diğer madencilik ve taş ocakçılığı (dip kaynakları faaliyetleri hariç)	1
22	2223	222301	Belirli bir mala tahsis edilmemiş mağazalarda gıda, içecek veya tütün ağırlıklı perakende ticaret (Tüketim, Temin Tevzii ve Üretim Pazarlama Kooperatifleri hariç)	1
8	811	81101	Makarna ve şehriye imalatı	1
24	2453	245301	İnşaatlardaki diğer bütünleyici ve tamamlayıcı işler, b.y.s.	1
25	2561	256100	Diğer lokantalar ve seyyar yemek hizmeti faaliyetleri	1
25	2593	259304	Çeşitli plastik ürünlerin imalatı	1

28	2813	281302	Plastik kapılar, pencereler, çerçeveler, panjurlar, güneşlikler, süpürgelikler (PVC`den olanlar dahil)	1
31	3103	310301	Mermer ocaklığı (traverten dahil)	1
71	7112	711205	Dökme hafif metallerin dökümü	1
1	141	14101	Metallerin işlenmesi ve kaplanması	1
47	4722	472200	Telden yapılan ürünlerin imalatı	1
46	4639	463900	Sıvı pompaları ve sıvı elevatörleri imalatı (yakıt, yağlama, soğutma ve diğer amaçlar için) (deplasmanlı ve santrifüjlü pompalar ile benzinliklerde kullanılan akaryakıt pompaları dahil) (tulumba dahil, içten yanmalı motorlar için olanlar hariç)	1
46	4631	463103	Yatak imalatı	1
47	4778	477805	İklimleme, soğutma, sağlık ve kirlilik denetim mühendisliği, ses mühendisliği ve benzerinin kullanılması ile projelerin hazırlanması	1
47	4721	472101	Sütü sağılan büyük baş hayvan yetiştiriciliği ve üretimi	1

Korgun'da öne çıkan meslek kolları ve işletme sayıları Tablo-36 ile gösterilmiştir. Bölgede genel olarak ağaçtan mamul eşya üretimi ve gıda maddeleri ile ilgili hizmetler alanı gelişmiştir.

Tablo-36: Korgun'da Öne Çıkan Meslek Kolları ve İşletme Sayıları, 2011

Meslek Kolu	İşletme Sayısı
Ağaçtan Mamul Eşya	19
Gıda Maddeleri İle İlgili Hizmetler	16

Kaynak: Kaynak: Gümrük ve Ticaret Bakanlığı, Esnaf ve Sanatkarlar Odasına Kayıtlı İşletmeler

Sektör bazında esnaf işletmeleri sayısı tablo Tablo-37 ile belirtilmiştir. Buna göre bölgede en çok, ağaçtan mamul eşya imalatı ve gıda maddeleriyle ilgili hizmetler, giyim ve kuşam ilgili hizmetler, haberleşme, dinlenme barınma ve eğlence hizmetleri gelişmiştir.

Tablo-37: Korgun'da Meslek Kolları ve İşletme Sayıları, 2011

Meslek Kolu	İşletme Sayısı
Ağaçtan Mamul Eşya	19
Gıda Maddeleri İle İlgili Hizmetler	16
Giyim Ve Kuşamla İlgili Hizmetler	4
Haberleşme, Dinlenme, Barınma Ve Eğlence Hizmetleri	4
Kağıt, Kırtasiye Ve Basımla İlgili Hizmetler	3
Madeni Eşya Ve Makina	2
Metalden Başka Maddelerden Mamül Eşya	1
Sağlık, Temizlik, Güzellik Ve Bakım Hizmetleri	1
Ulaştırma Hizmetleri	1
Yapı Sanatları	1

Kaynak: Gümrük ve Ticaret Bakanlığı, Esnaf ve Sanatkarlar Odasına Kayıtlı İşletmeler

3.4. Madencilik

Bölgede çıkan madenler incelendiğinde Korgun'un, 139 milyon ton görünür (mümkün) kil rezervine, 137 milyon ton görünür (mümkün) refrakter kil rezervine sahip olduğu görülmektedir. (Bkz. Tablo-38).

Tablo-38: Korgun'da Maden Varlığı, 2011

Maden	Maden Varlığı
Kil	139 milyon ton görünür rezerv bulunmaktadır.
Refrakter Kil	137 milyon ton görünür rezerv bulunmaktadır.

Kaynak: MTA, 2012

Tablo 39: Korgun'da Madencilik ve Taş ocakçılığı Alanlarında Faaliyet Gösteren İşletmeler, 2012

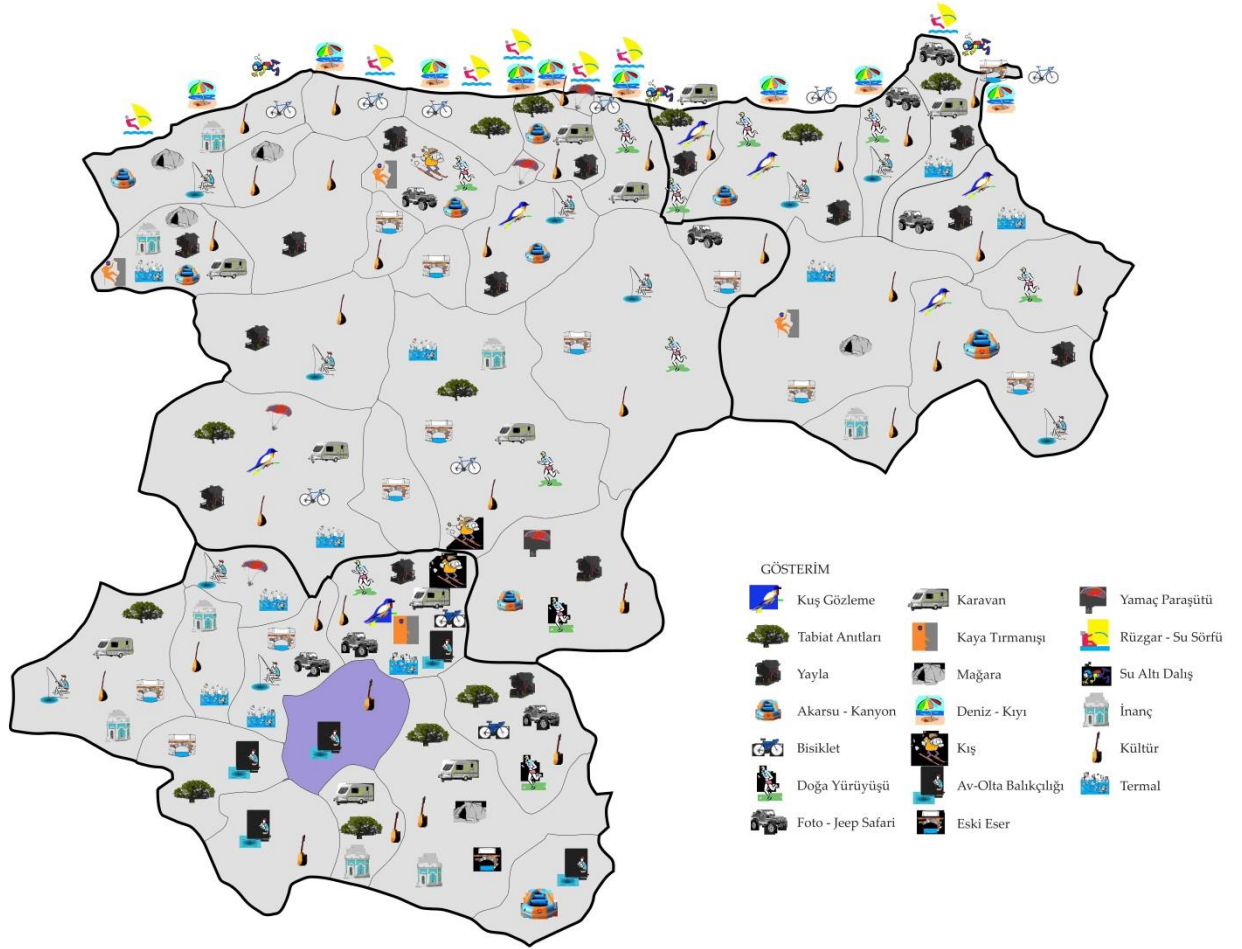
Nace Kodu 2'li	Nace Kodu 4'lü	Nace Kodu 6'lı	Nace Faaliyet Adı	Korgun
8	899	89999	Başka yerde sınıflandırılmamış diğer madencilik ve taş ocakçılığı (dip kaynakları faaliyetleri hariç)	2
8	899	89990	Başka yerde sınıflandırılmamış diğer madencilik ve taşocakçılığı	1
8	812	81202	Çakıl taşının kırılması ve parçalanması	1

Kaynak: Çankırı TSO, 2012

3.5. Turizm

Korgun'da Apsarı gölü, kamp ve olta balıkçılığı için uygun bir yerdir. Ayrıca Haziran ayında düzenlenen Maruf Köyü yağlı güreş şenlikleri geleneksel hale gelmiştir. Korgun'da ayrıca av ve olta balıkçılığı da yapılmaktadır.

Şekil-1: Bölgede Turizm Varlığı



Kaynak: T.C. Kültür ve Turizm İl Müdürlükleri verileri kullanılarak tarafımızca çizilmiştir.

Korgun'da hizmet veren otel ya da pansiyon bulunmamakla birlikte, 13 kişi kapasiteli 1 adet öğretmen evi mevcuttur.

Tablo-40: Korgun'da Konaklama Kapasitesi, 2010

	Korgun	Çankırı	TR82	Korgun/ Çankırı*	Korgun/ TR82*
Toplam Konaklama Kapasitesi (Otel, Pansiyon, Tatil Köyü, Camping vb.)	-	1.267	7.817	-	-

*Toplam konaklama kapasitesinin yüzdesi olarak

Kaynak: Kastamonu, Çankırı, Sinop İl Turizm Müdürlükleri ve Merkez İlçe Belediyeleri, 2012

4. Kentleşme ve Ulaşım

4.1. Kentleşme

Korgun'da kent nüfusu, Korgun'un toplam nüfusunun yaklaşık %50'sidir. Kent nüfusu aynı zamanda bir bölgedeki kentleşmenin de göstergesidir. Buna göre Korgun'da kentleşme, Çankırı ve TR82 ortalamasının altındadır.

Tablo-41: Kent ve Kır Nüfus Oranları, 2011

	Kent Nüfusu*	Kır Nüfusu*
Korgun	49,95	50,05
Çankırı	63,87	36,13
TR82	55,52	44,48

*Toplam nüfusun yüzdesi olarak, Kaynak: TÜİK, Nüfus İstatistikleri www.tuik.gov.tr (Erişim Tarihi: 11.01.2012)

Korgun'da baraj bulunmamasıyla birlikte ilçedeki tek gölet, 162 ha alanı sulama kapasitesine sahip Korgun Maruf gölüdür.

Tablo-42: Su İstatistikleri, 2011

	Yapımı Tamamlanmış Baraj Sayısı (Sulama)	Baraj Depolama Hacmi (hm ³)	Baraj Sulama Alanı (ha)	Yapımı Tamamlanmış Gölet Sayısı	Gölet Sulama Alanı (ha)	Toplam Sulama Alanı (ha)
Korgun	-	-	-	1	162	162
Çankırı	2	53,00	6.200	13	1.216	7.416
TR82	10	197,30	29.406	30	6.078	35.484

Kaynak: DSİ, 2011

Korgun'da ısınma soba vasıtasıyla sağlanmaktadır. TR82 Bölgesinde ise genel olarak doğalgaz kullanımı hızla yaygınlaşmaktadır. Korgun'da hanehalkı düzeyinde doğalgaz kullanımı 2014 itibariyle başlayacaktır.

Tablo-43: Isınma Türleri, 2011

	Ağırlıklı Isınma Türü*
Korgun	Soba
Çankırı	Soba - Kalorifer
TR82	Soba - Kalorifer

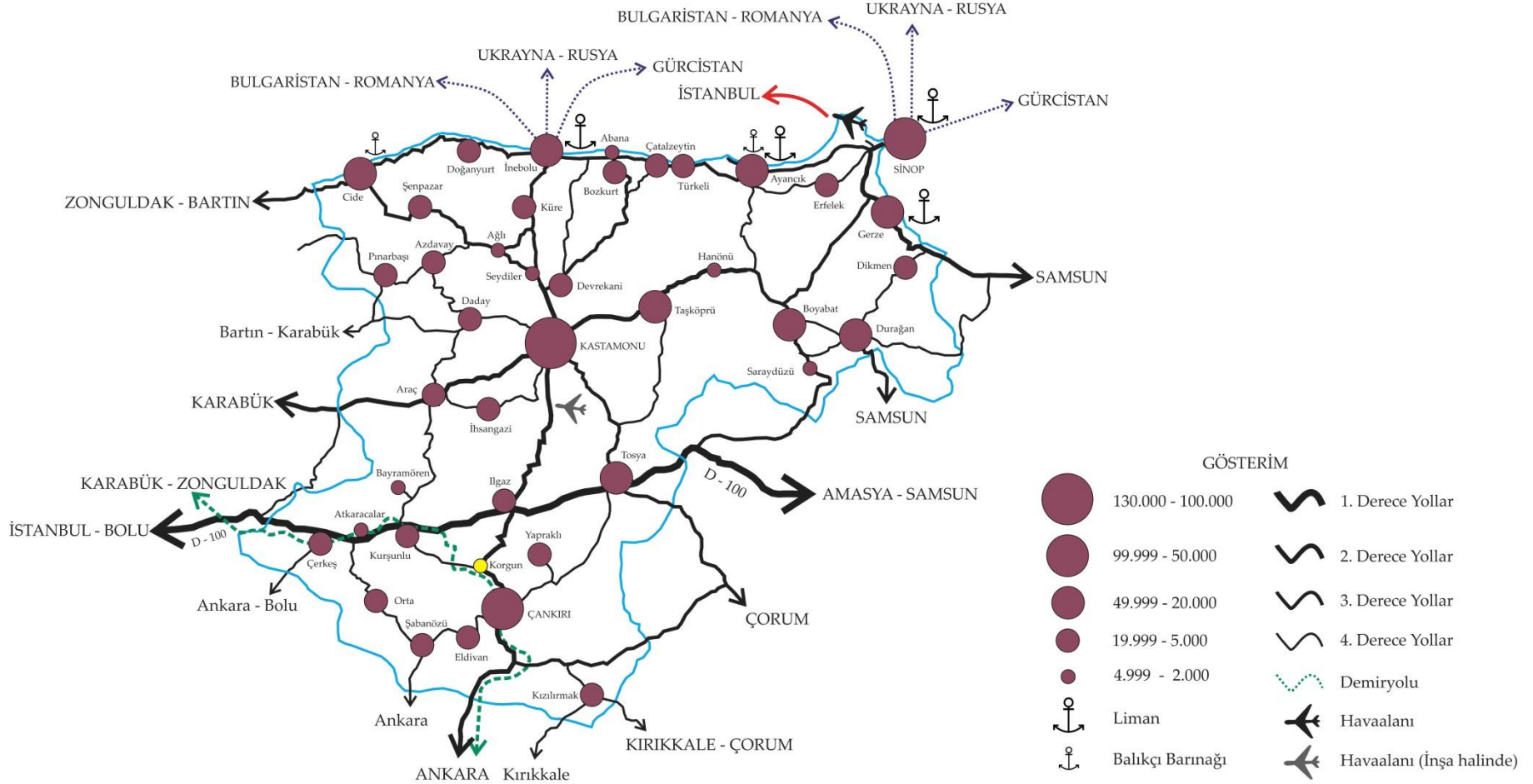
*TR82 Bölgesinde Doğalgaz kullanımı hızla yaygınlaşmaktadır

Kaynak: Bölgedeki Kaymakamlıklar, 2012

4.2. İlçede Ulaşım

Korgun ilçesi Çankırı il merkezine 20 kilometre uzaklıktadır ve etrafında Eldivan, Şabanözü, Merkez ve Kurşunlu ilçeleri mevcuttur. Ulaşım, karayolu vasıtasıyla sağlanmaktadır. Bunun yanında Korgun'da demiryolu ulaşımı da mevcuttur. Korgun İldızım Köyü'ndeki mevcut istasyon ile demiryolu ulaşımı aktif olarak sağlanmaktadır. İlçeden her saat Çankırı'ya araç bulunabilir.

Şekil-2: TR82 Bölgesinde Ulaşım Ağı ve Nüfusa Göre Yerleşim Kademelenmeleri



* Kaynak: TÜİK, KGM, TCDD ve Denizcilik Müsteşarlığı verileri kullanılarak tarafımızca çizilmiştir.

Tablo-44: Bölgede Kargo Şirketleri, 2010

	Kargo Şirketi Sayısı
Korgun	0
Çankırı	5
TR82	46

Kaynak: Kaymakamlıklar, 2010

4.2.1. Karayolları ve Demiryolları

Korgun'dan her gün; Çankırı'ya 12 otobüs yolcu taşımaktadır. Korgun'dan Ankara, İstanbul ve Çorum'a sefer bulunmamaktadır.

Tablo-45: İlçeden İl Merkezine ve Diğer Şehirlere Toplu Taşıma Sefer Sıklığı, 2012

	İl Merkezi (Çankırı)	İlçeden Haftalık Şehirlerarası Otobüs Sefer Sayısı					
		Güzergâh	Sefer Sıklığı	Güzergâh	Sefer Sıklığı	Güzergâh	Sefer Sıklığı
Korgun	12	Ankara	-	İstanbul	-	Çorum	-

Kaynak: İlçe Anketleri, 2012

Korgun'da 28 km karayolu, 30 km demiryolu mevcuttur.

Tablo-46: Karayolu, Demiryolu ve Köy Yolu Uzunlukları

	Karayolu (km)	Demir Yolu (km)
Korgun	28	30
Çankırı	609	172
TR82	2493	172

Kaynak: KGM, Devlet ve İl Yolları Envanteri, TCDD İstatistikleri, TÜİK, Bölgesel İstatistikler.

Korgun'da 2011 yılı içinde gerçekleşen 25 trafik kazasında 2 kişi hayatını kaybetmiş, 55 kişi yaralanmıştır.

Tablo-47: Otomobil Trafik Kazası ve Ölü Sayıları, 2011⁴

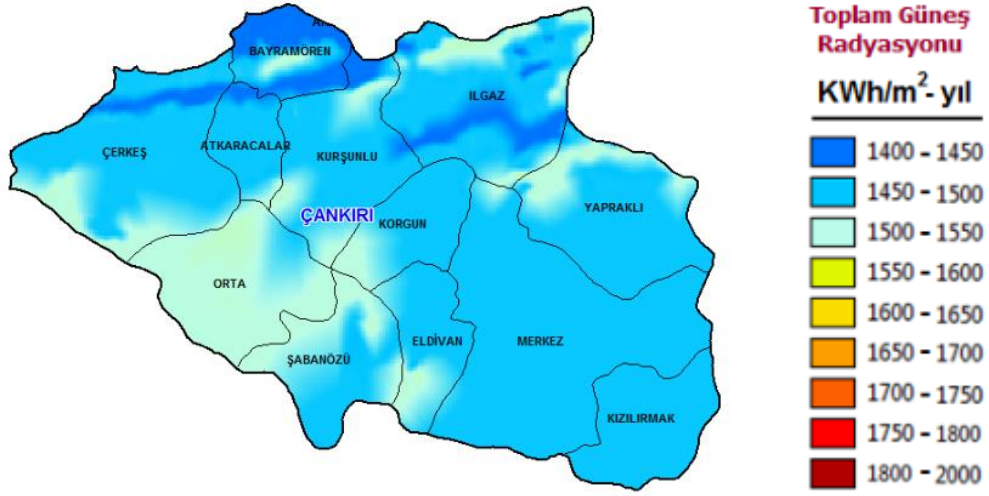
	Trafik Kaza Sayısı	Kazalarda Ölü Sayısı	Kazalarda Yaralı Sayısı
Korgun	25	2	55
Çankırı	1.043	26	1.243
TR82	1.263	68	1.810

Kaynak: İl Emniyet Müdürlüğü ve İl Jandarma Komutanlıkları, 2011

⁴ Çankırı ve Sinop il ve ilçeleri için Polis ve Jandarma, Kastamonu ili ve ilçeleri içinse sadece Polis sorumluluk alanında meydana gelen kazalara ilişkin istatistikleri içermektedir.

İlçesi ve Ilgaz İlçesi'nin bazı kesimlerinde güneşlenme Çankırı geneline göre daha fazladır, diğer ilçelerde güneşlenme süresi Çankırı ili ile paralellik göstermektedir.

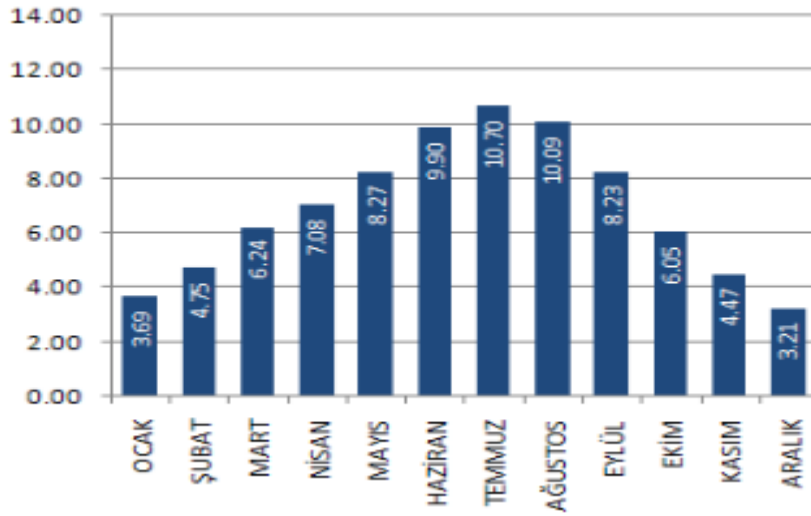
Şekil-4: Çankırı Güneş Atlası



Kaynak: Elektrik İşleri Etüt İdaresi Genel Müdürlüğü, 2012

Korgun'da en güneşlemenin en fazla olduğu aylar Haziran, Temmuz ve Ağustos'tur (Bkz. Grafik-10).

Grafik-10: Korgun Güneşleme Süreleri (Saat)



Kaynak: Elektrik İşleri Etüt İdaresi Genel Müdürlüğü, 2012

6. Sonuç ve Değerlendirme

12 Köyden oluşan ve toplam 3.884 kişilik nüfusuyla Korgun, Çankırı'nın küçük bir ilçesidir. İstanbul-Samsun bağlantısını sağlayan D-100 karayoluna 25 km, Ankara Esenboğa Havalimanı'na ise 90 km mesafede bulunan Korgun'da ulaşım gelişmiş olup, ekonomik hayat (Organize Sanayi Bölgesi dışında) daha çok besi ağırlıklı hayvancılığa dayanmaktadır. İlçede arazi yapısı çoğunlukla kayalık olduğundan "Taş Yakası" diye de anılmaktadır ve tarımsal olarak çok verimli değildir. Toplam 1.200 kişiyi istihdam eden bir organize sanayi bölgesini de bünyesinde bulunduran ilçeden (İldırım Köyü) demiryolu hattı geçmektedir. 2013 yılının sonuna doğru hanehalkı kullanımına açılacak olan doğalgaz aynı zamanda OSB'ye de bağlanacaktır. İlçe'de son dönemde gelişen kentleşmeye bağlı olarak konut yatırımları artmış olup 113 dairesel I. Etap TOKİ binaları tamamlanmış, 182 dairesel II. Etap TOKİ binalarının inşaatına devam edilmektedir.

Korgun İlçe Analizi'nin somut çıktıları ışığında, ilçenin ileri gelen kamu, özel ve sivil toplum kuruluşu temsilcileriyle yapılan "Korgun İlçe Analizi Toplantısı"nda ilçedeki önemli problemler ve çözüm önerileri tartışılmıştır. Buna göre Korgun'da öne stratejiler, Korgun İlçe Analizi'nin çıktılarına paralel biçimde şu şekildedir:

- **Hayvancılığın geliştirilmesi**

Korgun'da büyükbaş hayvan üretimi özellikle kültür ve yerli cinsler açısından gelişmiştir. Küçükbaş hayvan üretimi yıldan yıla azalsa da yine ciddi ölçüdedir. İlçede ayrıca et tavuğu üretimi önemli boyutlara ulaşmakta fakat daha çok köylerde üretildiği gözlenirken ekonomik olarak önemli bir değerinin olmadığı anlaşılmaktadır. Korgun'da yapılan hayvancılık faaliyetlerinin katma değerini arttırmaya yönelik kesimhanelerin yanında et işleme ve depolama tesisleriyle mandıralar kurulabilir. Korgun kanatlı potansiyeliyle broiler tavuk (etlik piliç) yetiştiriciliğine de müsaittir.

- **Doğalgaz kullanımının yaygınlaştırılması**

Korgun'da devam eden modern kentsel dönüşüme paralel olarak doğalgazın hanehalkı sunumuna 2013 yılının sonu itibariyle başlanacaktır. Bu şekilde ilçedeki hava kirliliğinin de azaltılması hedeflenmektedir. Doğalgaz ayrıca Organize Sanayi Bölgesi açısından da önemlidir zira Korgun OSB'nin imalata dönük bir kompozisyon sergilemesi aslında doğalgaz kullanımının üretim sürecindeki önemine işaret etmektedir.

- **OSB'nin etkinliğinin artırılması**

Korgun'da faaliyet gösteren OSB, 1990 yılında yatırımcılara arsa tahsisine başlamış köklü bir organizasyondur. Özellikle imalatta uzmanlaşmış çok sayıda firmayı bünyesinde barındıran OSB'nin doluluk oranı 2012 yılı sonu itibariyle %72'dir ve toplamda 1.200 kişiyi istihdam etmektedir. Karayolu, demiryolu ve havayolları açısından düşünüldüğü zaman son derece stratejik bir konumu olan OSB, ilçe merkezine istenilen ölçüde katkı sağlayamamaktadır. Korgun ilçe merkezi ve OSB birlikte değerlendirildiğinde OSB'nin ilçeden adeta bağımsız bir şekilde örgütlendiği, ilçe ile çok iç içe olmadığı anlaşılmaktadır. OSB'nin tarihi incelendiğinde ilk etapta Çankırı OSB olarak kurulduğu 1991'de Korgun'un ilçe olmasından sonra Korgun OSB olarak değiştirildiği görülmektedir. OSB'de faaliyet gösteren firmalar ve çalışanlar düşünüldüğünde bu yapının aslında günümüzde de devam ettiği söylenebilir zira çalışanların büyük çoğunluğu Çankırı'da ikamet etmektedir. OSB'nin ihtiyaç duyduğu ve gelecekte ihtiyaç duyacağı işgücünü ve yatırımı Korgun ilçesinden karşılaması ilçenin gelir seviyesini arttıracak gibi ilçe merkezinde ilk bakışta fark edilecek bir talep ekonomisi yaratacaktır. Korgun OSB'ye doğalgaz bağlantısı 2013 yılının sonunda tamamlanacaktır. OSB'nin tam anlamıyla bir demiryolu bağlantısının olmaması lojistik olarak bir eksikliktir. Bu problemin bertaraf edilmesi OSB'nin karlılığını arttıracak önemli bir adım olacaktır.

Kaynakça

Eurostat (2009), "Regions of the European Union. A Statistical Portrait"

İçduygu, A., Ünalın, T., (1998), "Türkiye'de İçgöç: Sorunsal Alanları ve Araştırma Yöntemleri", Türkiye'de İçgöç, İstanbul: Tarih Vakfı Yayınları.

İşkur Bölge Müdürlükleri (Kastamonu, Çankırı, Sinop)

KUZKA (2011), "2011 – 2013 TR82 Düzey 2 Bölgesi (Kastamonu, Çankırı, Sinop) Bölge Planı
<URL: <http://www.kuzka.org.tr/download/TR-82-bolge-plani-2.pdf>> [Erişim Tarihi: 11.09.2012].

KUZKA tarafından yapılan İlçe Anketleri

Nillson, J. E. (2009), "Perspectives on the European Union" dersi, "Regions in Europe" sunumu, Blekinge Institute of Technology, Karlskrona, İsveç.

T.C. Başbakanlık Vakıflar Genel Müdürlüğü

T.C. Bilim Sanayi ve Teknoloji Bakanlığı (2012), 81 İl Durum Raporu <URL: <http://www.sanayi.gov.tr/> >

T.C. Enerji ve Tabii Kaynaklar Bakanlığı Elektrik İşleri Etüt İdaresi Genel Müdürlüğü

T.C. Enerji ve Tabii Kaynaklar Bakanlığı Maden Tetkik ve Arama Genel Müdürlüğü

T.C. Gümrük ve Ticaret Bakanlığı, Esnaf ve Sanatkarlar Odası

T.C. İşçileri Bakanlığı Dernekler Dairesi Başkanlığı

T.C. Orman ve Su İşleri Bakanlığı Orman Genel Müdürlüğü, Ankara ve Kastamonu Orman Bölge Müdürlükleri

T.C. Korgun Kaymakamlığı

T.C. Ulaştırma, Denizcilik ve Haberleşme Bakanlığı Karayolları Genel Müdürlüğü

T.C. Ulaştırma, Denizcilik ve Haberleşme Bakanlığı, Devlet Demiryolları

T.C. Korgun Belediyesi Web Sitesi
<URL: www.korgun.bel.tr> [Erişim Tarihi 07.17.2012]

TR82 Bölgesi İl Müdürlükleri

TR82 Bölgesi Üniversiteleri (Kastamonu, Çankırı Karatekin ve Sinop Üniversiteleri)

TR82 Ticaret ve Sanayi Odaları

Türkiye İstatistik Kurumu (TÜİK) Bölgesel İstatistikler
<URL: <http://tuikapp.tuik.gov.tr/Bolgesel/anaSayfa.do?dil=tr> >

Türkiye İstatistik Kurumu (TÜİK) Web Sitesi
<URL: www.tuik.gov.tr >