



T.C.

KUZEY ANADOLU KALKINMA AJANSI

KIZILIRMAK İLÇE ANALİZİ

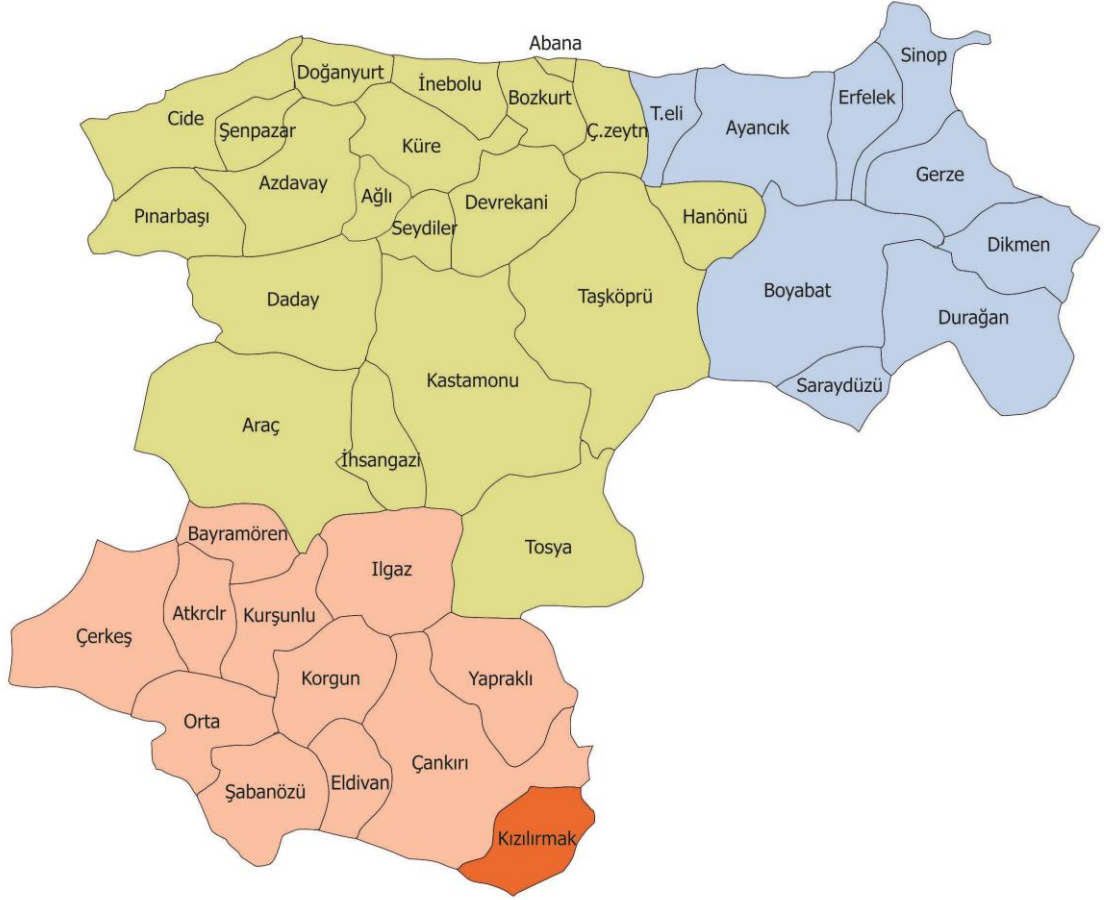
HAZIRLAYAN

AHMET GAZİ ZEYREK

Planlama, Programlama ve Stratejik Araştırmalar Birimi Uzmanı

Temmuz, 2013

İlçenin ve Bölgenin Konumu



Yönetici Özeti

2014 – 2023 Bölge Planına altlık teşkil edecek olan ilçe analizlerinin ilk örneği olan Tosya İlçe Analizi, Kuzey Anadolu Kalkınma Ajansı Planlama, Programlama ve Stratejik Araştırmalar Birimi tarafından 2012 yılında hazırlanmıştır. Kuzey Anadolu Kalkınma Ajansı'nın sorumluluk alanına giren TR82 Düzey 2 Bölgesi; Kastamonu, Çankırı ve Sinop illerinden müteşekkil olup, illerde sırasıyla (merkez ilçeler dâhil) 20, 12 ve 9 ilçe olmak üzere toplam 41 ilçe bulunmaktadır. Her bir ilçenin sosyal, ekonomik, kültürel ve mekânsal olarak incelendiği ilçe analizleri, mikro düzeyli raporlardır. Analizin ilk 5 bölümü ilçedeki mevcut durumu yansıtmaktadır. Mevcut durum analizinden sonra ilgili ilçede düzenlenen "İlçe Odak Grup Toplantıları"yla, ampirik bulgular ilçenin ileri gelen yöneticileri, iş adamları ve yerel inisiyatifleriyle tartışılarak analizin 6. Bölümünde bulunan ilçe stratejileri oluşturulmuştur.

İlçe analizleri; İl Müdürlükleri, Kaymakamlıklar, Üniversiteler, Ticaret ve Sanayi Odaları, Türkiye İstatistik Kurumu ve Defterdarlıklardan alınan verilerle oluşturulduğundan, ilçeleri tanıtanın yanında yatırımcılar için de aslında birer «Yatırım Ortamı Kılavuzu» olma özelliğini taşımaktadır.

Çankırı'nın güney ilçelerinden birisi olan Kızılırmak'ın ekonomisi genel olarak tarım ve hayvancılığa dayanmaktadır. Kızılırmak nehrinin suladığı ilçede tarımsal alanlar çok geniş ve verimlidir. Çankırı il merkezine 54 km uzaklıkta bulunan ilçe, Çankırı, Ankara, Çorum ve Kırıkkale illerinin hinterlandında bulunmaktadır.

Türkiye nüfusunun neredeyse 2,5 kat arttığı son 50 yılda, toplam nüfusu azalan ilçenin 2011 itibarıyla toplam nüfusu 8.189'dur ve bu nüfusun %26'sı kent nüfusedir. Çankırı'nın diğer ilçelerinde de olduğu gibi Kızılırmak'ın günümüzdeki en önemli problemlerinden birisi Bölge dışına göçtür. İlçede sebze ve meyve bahçeleri geniş yer tutmakta ve tarımsal verimlilik yüksektir. İlçe, özellikle pirinç üretiminde öne çıkmaktadır. Pirincin katma değerinin arttırılması özelde ilçe geneldeyse bölge ekonomisine uzun dönemde önemli katkılar sağlayacaktır.

Kısaltmalar

AB	: Avrupa Birliđi
ADNKS	: Adrese Dayalı Nüfus Kayıt Sistemi
DHMİ	: Devlet Hava Meydanları İşletmesi
DPT	: Devlet Planlama Teşkilatı
DSİ	: Devlet Su İşleri
EİE	: Elektrik İşleri Etüt İdaresi Genel Müdürlüğü, Yeni adı Yenilenebilir Enerji Genel Müdürlüğü
EuroStat	: Avrupa İstatistik Ofisi
İBBS	: İstatistiki Bölge Birimleri Sınıflandırması
KGM	: Karayolları Genel Müdürlüğü
KOBİ	: Küçük ve Kızılırmak Büyüklükteki İşletmeler
KSS	: Küçük Sanayi Sitesi
MTA	: Maden Tetkik Arama
NACE	:Nomenclature générale des Activités économiques dans les Communautés Européennes, Avrupa Birliđi'nde iktisadi faaliyetlerin istatistiksel olarak sınıflandırılmasını sağlayan bir sistem.
OSB	: Organize Sanayi Bölgesi
RES	: Rüzgâr Enerjisi Santrali
SGK	: Sosyal Güvenlik Kurumu
TCDD	: T.C. Devlet Demiryolları
TSO	: Ticaret ve Sanayi Odası
TÜİK	: Türkiye İstatistik Kurumu

İçindekiler

Yönetici Özeti	iii
Kısaltmalar	iv
İçindekiler	v
Tablo, Şekil ve Grafikler Listesi	vii
1. Giriş	9
1.1. Bölge ve Bölgesel Kalkınma	9
1.2. İstatistiki Bölge Birimleri Sınıflandırması	9
1.3. İlçeye Genel Bakış	10
1.4. İlçenin Coğrafi Yapısı	10
1.5. İlçenin İdari Yapısı	11
2. Sosyo-Kültürel Yapı	12
2.1. Nüfus	12
2.2. Göç	14
2.3. Eğitim	15
2.4. Sağlık	18
2.5. Spor	18
2.6. Toplumsal Cinsiyet ve Kadın	19
2.7. Kültür	19
2.8. Sivil Toplum Kuruluşları	20
2.8.1. Dernekler	20
2.8.2. Vakıflar	21
2.9. İstihdam ve Sosyal Güvenlik	21
2.9.1. İstihdam	21
2.9.2. Sosyal Güvenlik	22
3. Ekonomik Yapı	23
3.1. Tarım ve Hayvancılık	25
3.1.1. Tarımsal Yapı ve Alan	25
3.1.2. Bitkisel Üretim	26
3.1.3. Hayvansal Üretim	29
3.2. Orman ve Ormanlık	35
3.3. Sanayi	35
3.3.1. Organize Sanayi Bölgeleri	35
3.3.2. Küçük Sanayi Siteleri	35

3.3.3. İlçede Öne Çıkan Sektörler.....	35
3.4. Madencilik	39
3.5. Turizm.....	39
4. Kentleşme ve Ulaşım.....	40
4.1. Kentleşme	40
4.2. İlçede Ulaşım	40
4.2.1. Karayolları ve Demiryolları	42
5. Çevre ve Enerji.....	43
5.1. Yenilenebilir Enerji Potansiyeli	43
6. Sonuç ve Değerlendirme	45
Kaynakça	46

Tablo, Şekil ve Grafikler Listesi

Tablolar

Tablo-1: Bölge Tipleri	9
Tablo-2: Bölgede Yer Alan İlçe, Köy ve Belde Sayısı ile Bölgenin Yüzölçümüne İlişkin Genel Bilgiler, 2011	11
Tablo-3: 1965-2011 Yılları Arası Bölge Nüfusu, 2011	12
Tablo-4: Bölgede Bağımlılık Oranları, 2011	13
Tablo-5: Bölgenin Aldığı ve Verdiği Göç, Net Göç ve Net Göç Hızı, 2011	14
Tablo-6: Üç Büyük Şehirde Çankırlı ve TR82'li Nüfusu Varlığı	14
Tablo-7: Bölgede Üniversitelere Ait Bilgiler, 2012	17
Tablo-8: Bölgede Sağlık Kuruluşları ve Uzman Personel Sayıları, 2011	18
Tablo-9: Spor Tesisi ve Toplam Lisanslı Sporcu Sayıları, 2011	18
Tablo-10: Bölgede Kültürel Göstergeler, 2011	19
Tablo-11: Bölgede Dernek ve Üye Sayıları, 2010	20
Tablo-12: Faaliyet Alanına ve Türüne Göre Dernek Sayıları, 2010	20
Tablo-13: Bölgede Kuruluş Amacına Göre Vakıflar, 2011	21
Tablo-14: Bölgede İşyeri ve İstihdam Verileri, 2012	21
Tablo-15: Bölgede Sosyal Güvenlik İstatistikleri, 2011	22
Tablo-16: Bölgedeki Şirket Türleri, 2012	23
Tablo-17: Bölgedeki Esnaf Faaliyet Alanlarının Dağılımı, 2012	24
Tablo-18: Kızılırmak'ta İşletmelerin Nace Sınıflandırmasına Göre Faaliyet Alanları, 2012	24
Tablo-19: Kızılırmak, Çankırı ve TR82'de Tarım Alanları, 2010 (Dekar olarak)	25
Tablo-20: Traktör Sayısı ve Traktör Başına Ekilen Tarım Alanı, 2010	25
Tablo-21: Ürün Türlerine Göre Ekilen Tarla Alanı ve Üretim Miktarları, 2010	26
Tablo 22: İlçede Ürün Türlerine Göre Ekilen Alan ve Üretim Miktarları, 2010	27
Tablo-23: İlçelere Göre Seçilmiş Sebze Ürünleri, 2010 (Aksi belirtilmedikçe ton olarak)	27
Tablo-24: İlçelere Göre Seçilmiş Meyve Ürünleri, 2010 (Aksi belirtilmedikçe ton olarak)	28
Tablo-25: Yıllar İtibariyle Büyükbaş Hayvan Varlığı (Aksi belirtilmedikçe sayı olarak)	29
Tablo-26: Yıllar İtibariyle Küçükbaş Hayvan Varlığı (Aksi belirtilmedikçe sayı olarak)	30
Tablo-27: Yıllar İtibariyle Kanatlı Hayvan Varlığı (Aksi belirtilmedikçe sayı olarak)	31
Tablo-28: Yıllar İtibariyle Bölgede Arı Kovanı Sayısı (Aksi belirtilmedikçe sayı olarak)	32
Tablo-29: Büyükbaş ve Küçükbaş Hayvan Et Üretimi (Ton) (Aksi belirtilmedikçe sayı olarak)	32
Tablo-30: Büyükbaş ve Küçükbaş Hayvan Süt Üretimi (Ton) (Aksi belirtilmedikçe sayı olarak)	33
Tablo-31: Yumurta, Bal, Bal Mumu ve Deri Üretimi (Aksi belirtilmedikçe sayı olarak)	34
Tablo-32: Ormandan Elde Edilen Endüstriyel ve Yakacak Odun Miktarları	35
Tablo-33: İmalat Sanayiinde Faaliyet Gösteren ve Çankırı'da ilk 100'e giren İşletmeler, 2012	36
Tablo-34: Kızılırmak'ta İmalat Alanında Faaliyet Gösteren İşletmelerin Dağılımı, 2012	37
Tablo-35: Kızılırmak'ta Sektör Bazında Öne Çıkan Firmalar, 2011	38
Tablo-36: Kızılırmak'ta Meslek Kolları ve İşletme Sayıları, 2011	38
Tablo-37: Kent ve Kır Nüfus Oranları, 2011	40
Tablo-38: Isınma Türleri, 2011	40
Tablo-39: Bölgede Kargo Şirketleri, 2010	40
Tablo-40: İlçeden İl Kızılırmakine ve Diğer Şehirlere Toplu Taşıma Sefer Sıklığı, 2012	42
Tablo-41: Karayolu, Demiryolu ve Köy Yolu Uzunlukları	42
Tablo-42: Otomobil Trafik Kazası ve Ölü Sayıları, 2011	42

Şekiller

Şekil-1: Bölgede Turizm Varlığı	39
Şekil-2: TR82 Bölgesinde Ulaşım Ağı ve Nüfusa Göre Yerleşim Kademelenmeleri	41
Şekil-3: Bölgenin Rüzgâr Atlası	43
Şekil-4 - Çankırı Güneş Atlası.....	44

Grafikler

Grafik-1: Bölgede Nüfus Artış Hızının Değişimi	12
Grafik-2: Kızılırmak'ın Nüfus Piramidi, 2011	13
Grafik-3: Okulöncesi Seviyede Öğretmen ve Derslik Başına Öğrenci Sayıları, 2010-2011	15
Grafik-4: İlköğretim Seviyesinde Okul, Öğretmen ve Derslik Başına Öğrenci Sayıları, 2010-2011.....	15
Grafik-5: Mesleki ve Teknik Ortaöğretim Seviyesinde Okul, Öğretmen ve Derslik Başına Öğrenci Sayıları, 2010-2011	16
Grafik-7: Eğitim durumu 2010-2011 (% Olarak).....	16
Grafik-8: Son Beş Yıl İçinde Kapanan, Taşımali Eğitim Yapan Okul Sayıları, Halk Eğitim Merkezi ve Özel Eğitim Kurumları Sayısı(2007 – 2011).....	17
Grafik-9: Toplumsal Cinsiyet ve Kadın 15 Yaş Üzeri Eğitim Durumu, 2010	19
Grafik-10: İşletmelerin İlçelere Göre Dağılımı, 2012.....	23
Grafik-11: Kızılırmak Güneşleme Süreleri (Saat)	44

1. Giriş

1.1. Bölge ve Bölgesel Kalkınma

Kalkınma çok boyutlu bir kavram olup; iktisadi büyüme, sermaye birikimi, sanayileşme ve yapısal değişmeyi bünyesinde barındırır. Genel olarak kalkınma kavramı gelişmekte olan ülkeler; büyüme kavramı ise gelişmiş ülkeler için kullanılmaktadır. Reel gelir artışı, istihdam artışı ve yaşam kalitesinin iyileştirilmesi kalkınmanın önemli göstergelerindedir. Kalkınmanın nihai amacı, ülkenin refah düzeyini arttırmaktır. Bu amaca ulaşabilmek için mevcut kaynak ve imkânların rasyonel ve etkin bir şekilde kullanılması gerekmektedir.

Türkiye’de kalkınmanın temel aracı ulusal düzeyde tasarlanan ve tavandan tabana doğru şekillenen politikalar olmuştur. Ancak yakın geçmişe kadar yaygın biçimde uygulanan Kızılırmaki kalkınma politikaları farklı bölgelerdeki farklı potansiyelleri harekete geçirmede yetersiz kalmıştır. Küresel ölçekte de gözlenen bu durum, bölgeleri kalkınmanın odağına yerleştirmiştir.

Özellikle 1980’li yıllardan itibaren ekonomik kalkınmada öne çıkmaya başlayan yerel aktörler, kalkınma politikalarının yönünü ve tartışmalarının zeminini ulusal boyuttan yerel boyuta taşımış; bu süreç bölgeler arası işbirliğinin ve rekabetin daha fazla ön plana çıkmasına neden olmuştur. Söz konusu süreç içinde bölgeler ulusal sınırları aşarak işlevsel bütünlükler oluşturmuş; farklı ülkeleri bölgesel politika bağlamında işbirliğine yönlendirmiştir. Bu yüzden bölge tanımı yapmak zorlaşmakta ve yapılan tanımlar birçok kıstasa göre değişmektedir. Örneğin; sosyal bilimlerde bölge; Kızılırmakk özellikler ile tanımlanan ve coğrafi bir alan olarak kullanılan bir kavramdır (Nillson, 2009). Bu tanımlamalar farklı kıstaslara göre dört başlık altında toplanabilir:

Tablo-1: Bölge Tipleri

Kıstaslar	Bölgeleme İlkeleri	Örnekler
Doğa	Ulaşım Olanakları	Adalar, Vadiler
Kültür	Dil, Etnik Yapı, Din, Tarih	Katalonya, İskoçya
İşlev	Akışın Yoğunluğu	Kent-Bölgeler
Yönetim	İdari Sınırlar	İlçeler, İller

* Tablo, bu çalışma için uyarlanmıştır.
Kaynak: Nillson (2009)

Bu kıstaslara göre farklılaşan bölgelerin gelişmişlik düzeyinde de farklılıklar oluşmaktadır. Bölgesel gelişmişlik farklılıklarının giderilmesi ise bölgesel kalkınma kavramını gündeme getirmiştir. Bölgeye içsel olan potansiyellerin harekete geçirilmesi, gelişme stratejisinin bölgesel düzeyde özgün olarak belirlenmesi ve bölgede yaşayanların karar alma süreçlerine etkin olarak katılması bölgesel kalkınma kavramının temel bileşenleri olarak karşımıza çıkmaktadır.

1.2. İstatistikî Bölge Birimleri Sınıflandırması

Avrupa Birliği, yaklaşık 30 yıl önce, bölgesel çözümlerinin yapılabilmesi ve bölgesel düzeyde istatistikî verilerin tutulabilmesi için İstatistikî Bölge Birimleri Sınıflandırması (İBBS) çalışmasını gerçekleştirmiştir (Eurostat, 2007). 1988’den bu yana fiilen kullanılan bu sınıflandırma, Avrupa Birliği (AB) genelinde yaygın olarak kullanılması için 2003 yılında yasal düzenlemeye kavuşmuştur. AB üyesi ülkelerdeki idari sınırların değişmesinin veri toplamayı zorlaştırmasının önüne geçmek için mümkün olduğu kadar bölgesel fonları akılcı ve uyumlu bir şekilde dağıtmak ve bölgelerin eğilimlerini ölçmek için de bu sınıflandırma kullanılmaktadır (Eurostat, 2009).

Türkiye’de ise İBBS çalışması Devlet Planlama Teşkilatı Müsteşarlığı (DPT) koordinasyonunda ve Devlet İstatistik Enstitüsü’nün (DİE, şimdiki adıyla Türkiye İstatistik Kurumu: TÜİK) katkılarıyla 2002 yılında tamamlanmıştır. Buna göre, Türkiye, 12 Düzey 1, 26 Düzey 2 ve her bir ile karşılık gelen 81

Düzyey 3 istatistiki bölge birimine ayrılmıştır. İstatistiki bölge birimleri, sosyoekonomik analizler için kullanılmasının yanı sıra, kalkınma ajanslarının kuruluşuna da temel teşkil etmiştir. Her bir Düzyey 2 Bölgesi'nde bir kalkınma ajansı faaliyet göstermektedir. TR82 Düzyey 2 Bölgesi'ni Kastamonu, Çankırı ve Sinop illeri oluşturmaktadır.

1.3. İlçeye Genel Bakış¹

Tarihi kayıtlara göre Kızılırmak ve çevresi Hitit İmparatorluğunun yönetimi altında olan topraklardır. Genelde Çankırı'da ki yerleşimin Paleolitik dönemde başladığı kabul görmekte, yazılı tarihinde Hitiler ile başladığı tartışmasız olarak kabul edilmektedir. Prehistorya ve tarih çağları içinde yaşayan kavim ve devletlerin tamamı Kızılırmak bölgesinde de hüküm sürmüşlerdir. Hitiler, Lidyalılar, Phrigger, Makedonyalılar ve Bizanslılardan sonra 1092 'de Türklerin eline geçmiştir. Osmanlı topraklarına katılması ise Çelebi Mehmet zamanında gerçekleşmiştir. İlçe sınırları içinde en azından Hititler dönemine ait kalıntıların bulunabileceğine kesin gözle bakılmakla beraber, bugüne kadar ciddi her hangi bir araştırma yapılmamıştır. Anadolu'nun Müslüman Türklerin eline geçmesinden sonra Karatekin Beyliğinden başlayarak günümüze kadar bir Türk yurdu olmuştur. Türkmen boylarından gelerek bölgeyi kendine yurt edinen boyların başında İnallı aşireti gelmektedir. Osmanlı İmparatorluğu kayıtlarında aşiretin adı İnallı-Ballu veya İnallu Ballu olarak geçmektedir. Bu ad yörede yaşayan İnallı-Ballu aşiretine izafeten verilmiştir. Cumhuriyetten önce Kalecik ilçesine bağlı küçük bir köyken, Cumhuriyet sonrası Hüseyinli adı ile Çankırı'ya bağlanmıştır. İlçe sınırları içinde bulunan Kızılırmak nehrinden dolayı Hüseyinli adı Kızılırmak olarak değiştirilmiştir. 1985 yılında belediye teşkilatının kurulmasını takiben 04.07.1987'de ilçe yapılmıştır.

Çankırı, Çorum, Ankara ve Kırıkkale hinterlandında bulunan Kızılırmak ilçesinin ekonomisi genel olarak tarım ve hayvancılığa dayanmaktadır. Kızılırmak nehrinin suladığı ilçede tarımsal alanlar çok geniş ve verimlidir. Bu verimliliğin temel sebebi ilçedeki geniş arazilerin alüvyal yapıda olmasıdır. Kızılırmak ilçesinde köyler Kızılırmak nehrine yakın yerlerde kurulmuştur. İlçede öne çıkan tarımsal ürünler; başta piriñç olmak üzere tahıllar, kavun, domates ve biberdir.

1.4. İlçenin Coğrafi Yapısı

Kızılırmak deniz seviyesinden ortalama 450 – 500 metre yükseklikte olup çevresine göre çukurda kalmaktadır. Bu özellik ilçede hakim olan karasal iklimin nispeten yumuşamasına imkan vermiştir. İlçe Çankırı'ya 54 kilometre uzaklıkta olup, il merkezinin güney doğusunda kurulmuştur. İlçenin kuzeyinde Çankırı il merkezi, güneyinde Kırıkkale, doğusunda Çorum ve batısında Ankara bulunmaktadır. İlçe 434 km karelik bir yüzölçümüne sahiptir. İlçede halkın başlıca geçim kaynakları tarım ve hayvancılıktır. Kızılırmak'ta yazlar sıcak, kışlar soğuk ve karlı geçer.

¹Çankırı Tanıtım Web Sitesi: <http://www.cankiri.web.tr/>

1.5. İlçenin İdari Yapısı

Göl hariç yüzölçümü 434 km kare olan Kızılırmak ilçesi 26 köyden oluşmaktadır.

Tablo-2: Bölgede Yer Alan İlçe, Köy ve Belde Sayısı ile Bölgenin Yüzölçümüne İlişkin Genel Bilgiler, 2011

	İlçe Sayısı	Köy Sayısı	Belde Sayısı	Yüzölçümü (Göl Hariç–km ²)
Kızılırmak	-	26	0	434
Çankırı	12	366	19	7.490
TR82	41	1.906	22	26.435
Türkiye	957	34.402	1.977	769.604

Kaynak: TÜİK Bölgesel İstatistikler (Erişim Tarihi: 09.04.2012)

2. Sosyo-Kültürel Yapı

2.1. Nüfus

Kızılırmak, Çankırı, TR82 Bölgesi ve Türkiye için 1965'ten 2011 yılına kadar toplam nüfustaki değişimler aşağıda gösterilmiştir (Bkz. Tablo-3). Kızılırmak'ta nüfus genel olarak dalgalı bir seyir izlemekle birlikte 1985'e kadar artma eğilimindeyken 1990'dan itibaren azalma eğilimine girmiştir. Bölgede nüfusun azalmasının başlıca etkenleri göç ve düşük doğurganlık düzeyleridir. İlçede göç genellikle İstanbul ve Ankara'ya doğru olmaktadır.

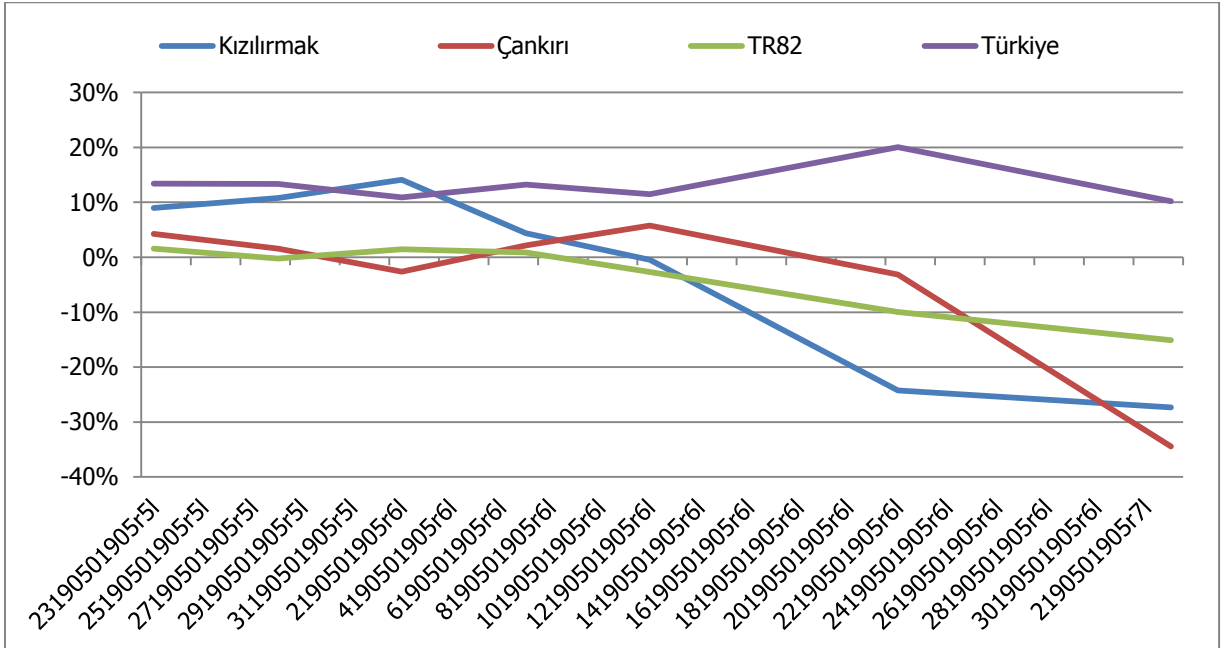
Tablo-3: 1965-2011 Yılları Arası Bölge Nüfusu, 2011

	Kızılırmak	Çankırı	TR82	Türkiye
1965 Nüfus Sayımı	10.397	250.706	958.413	31.391.421
1970 Nüfus Sayımı	11.329	261.367	973.623	35.605.176
1975 Nüfus Sayımı	12.552	265.468	971.316	40.347.719
1980 Nüfus Sayımı	14.320	258.436	985.624	44.736.957
1985 Nüfus Sayımı	14.945	263.964	994.457	50.664.458
1990 Nüfus Sayımı	14.878	279.129	967.893	56.473.035
2000 Nüfus Sayımı	11.271	270.355	871.405	67.803.927
2011 ADNKS	8.189	177.211	739.997	74.724.269

Kaynak: TÜİK, Genel Nüfus Sayımları ve Adrese Dayalı Nüfus Kayıt Sistemi (Erişim Tarihi: 09.04.2012)

Kızılırmak'ın nüfus trendine bakıldığında, 1980'e kadar nüfusun artma eğilimine girdiği fakat bu tarihten sonra nispeten azalmaya başladığı ve nihayet 1990'dan itibaren daha hızlı bir azalma eğilimine girdiği anlaşılmaktadır. Bu durum, Kızılırmak'ın genel olarak göç verdiğinin göstergesidir. Grafik-1'den de görüldüğü üzere Kızılırmak'taki nüfus artış hızının değişimi TR82 ortalamasına yakındır.

Grafik-1: Bölgede Nüfus Artış Hızının Değişimi

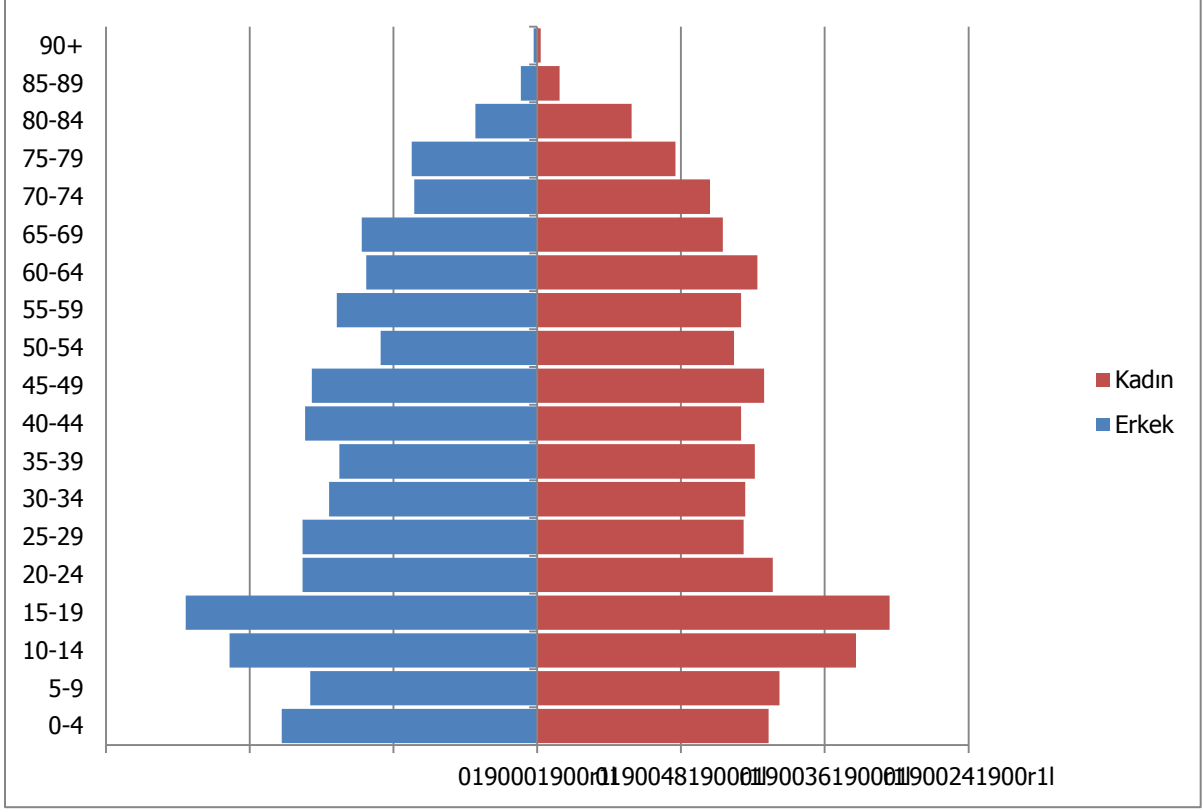


Kaynak: TÜİK, Genel Nüfus Sayımları ve Adrese Dayalı Nüfus Kayıt Sistemi (Erişim Tarihi: 09.04.2012)

* TÜİK verileri kullanılarak tarafımızca çizilmiştir.

Kızılırmak'ın beşerli yaş grubuna göre nüfus piramidi Grafik-2 ile gösterilmiştir. Türkiye ortalamasına yakın bir şekilde, piramidin giderek daralan alt kısmından bölgede doğurganlığın azaldığı anlaşılabilir. Özellikle iş gücü (15 – 64) yaş grubunda görülen çekilmenin sebebi, her iki cinsiyet için de bölge dışına yapılan göç olgusudur.

Grafik-2: Kızılırmak'ın Nüfus Piramidi, 2011



Kaynak: TÜİK, Adrese Dayalı Nüfus Kayıt Sistemi (Erişim Tarihi: 09.04.2012).

* TÜİK verileri kullanılarak tarafımızca çizilmiştir.

Nüfus bağımlılıkları, genç ve yaşlı bağımlılığı olmak üzere ikiye ayrılır. Genç bağımlılığı ve yaşlı bağımlılığı sırasıyla 0-14 yaş aralığındaki nüfusun ve 65 ve üstündeki yaş grubunda bulunan nüfusun, 15-64 yaş aralığındaki çalışma çağındaki nüfusa oranlanmasıyla hesaplanır. Kızılırmak'taki genç bağımlılık oranının Çankırı ve TR82 bölgesine yakın olması, Kızılırmak'ta yaşayan 0-14 yaş grubunun fazla olduğunu gösterir gibi görünse de aslında işgücü çağındaki nüfusun az olduğunu göstermektedir (Bkz. Tablo-4). Kızılırmak'taki yaşlı bağımlılığının Çankırı ve TR82 bölge ortalamasından büyük olması da paralel şekilde işgücü çağındaki nüfusun az olduğunu dolayısıyla Kızılırmak'ta yaşayan 65+ yaş nüfusunun oransal olarak daha fazla görüldüğüne işaret etmektedir. Bu durum, köydeki nüfusun çoğunlukla istihdam veya eğitim için kent merkezlerine göç etmesi ve yaşlı nüfusun köylerde kalması ile oluşmaktadır.

Tablo-4: Bölgede Bağımlılık Oranları, 2011

	Genç Bağımlılık Oranı (0-14 Yaş/15-64 Yaş)	Yaşlı Bağımlılık Oranı (65+/15-64 Yaş Yaş)	Toplam Bağımlılık Oranı (0-14 Yaş + 65+ Yaş)
Kızılırmak	35,3	25,0	60,3
Çankırı	30,9	22,1	53,0
TR82	29,7	23,5	53,2
Türkiye	37,5	10,9	48,4

Kaynak: TÜİK, Adrese Dayalı Nüfus Kayıt Sistemi (Erişim Tarihi: 09.04.2012).

2.2. Göç

Göç, insanların belirli bir zaman boyutu içinde belirli bir yerleşim alanından başka bir yerleşim alanına geçişidir (İçduygu ve Ünalın, 1998). Buna göre 2011 yılında TR82 bölgesinde net göç (bölgeye gelenler – bölgeden gidenler) -4.777 kişi olarak gerçekleşirken net göç hızı binde 6 olarak hesaplanmıştır. Çankırı içinse bu değerler sırasıyla, 3740 kişi ve binde 20,88 olarak hesaplanmıştır (Bkz. Tablo-5).

Tablo-5: Bölgenin Aldığı ve Verdiği Göç, Net Göç ve Net Göç Hızı, 2011

	ADNKS 2011 Nüfusu	Aldığı Göç	Verdiği Göç	Net Göç	Net Göç Hızı
Çankırı	359.759	10.582	14.322	-3.740	-20,88
TR82	739.997	34.323	39.100	-4.777	-6
Türkiye	74.724.269	2.246.828	2.246.828	0	0

Kaynak: TÜİK, Adrese Dayalı Nüfus Kayıt Sistemi (Erişim Tarihi: 10.04.2012).

Üç büyük şehirde (İstanbul, Ankara ve İzmir) Çankırlı varlığı şaşırtıcı düzeylere ulaşmaktadır (Bkz. Tablo-6). 2011 yılı itibarıyla Ankara'nın toplam nüfusu 4.890.893'tür. Ankara'nın nüfusunun 235.667'lik kısmı Çankırı, 299.358'lik kısmı ise TR82 doğumlu olan kişilerden oluşmaktadır. Ankara'ya TR82 bölgesinden göç eden kişilerin yaklaşık %78'i Çankırlıdır. 13.483.052 olan İstanbul'un toplam nüfusunun 160.494'lük kısmı Çankırı, 1.063.529'lük kesimi ise TR82 doğumlu olan kişilerden oluşmaktadır. Türkiye'de yoğun iç göçün başlangıç tarihi olan 1950'lerden bu yana İstanbul'a göç eden Kastamonulu, Çankırlı ve Sinoplular bugün İstanbul nüfusunun yaklaşık %8'ini oluşturmaktadır.

Tablo-6: Üç Büyük Şehirde Çankırlı ve TR82'li Nüfusu Varlığı

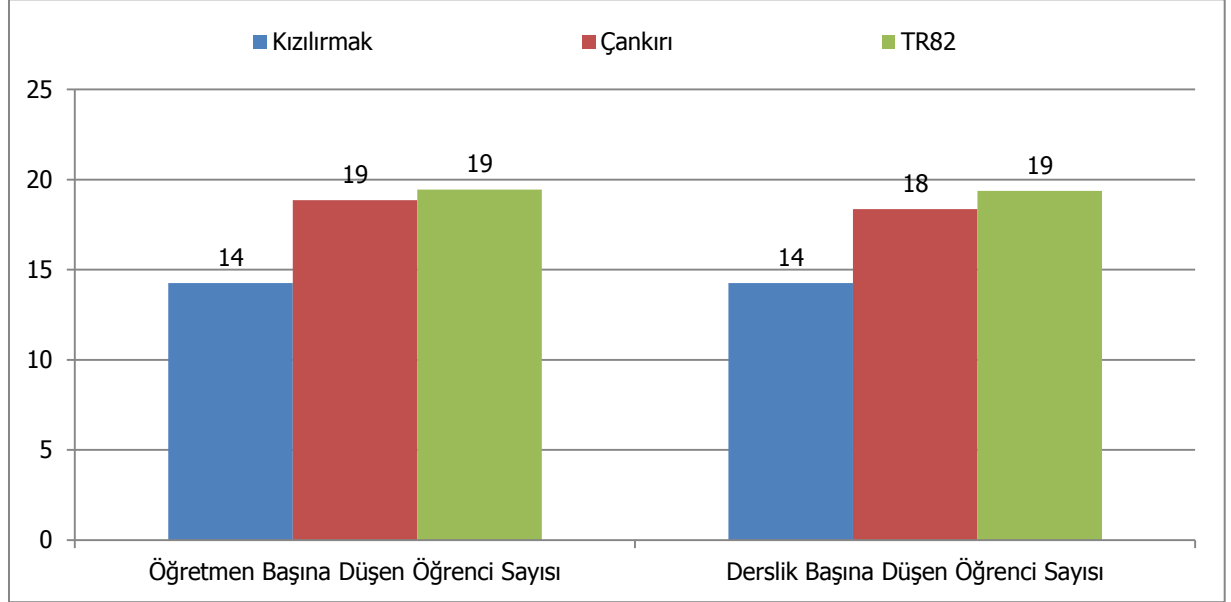
	İstanbul	Ankara	İzmir
Çankırı	160.494	235.667	6.537
TR82	1.063.529	299.358	21.067

Kaynak: TÜİK, Adrese Dayalı Nüfus Kayıt Sistemi (Erişim Tarihi: 10.04.2012).

2.3. Eğitim

Kızılırmak ilçesinde 2010-2011 dönemi için okulöncesi seviyede öğretmen ve derslik başına düşen öğrenci sayıları Grafik-3 ile gösterilmiştir. Grafikten anlaşılacağı üzere, Kızılırmak'ta öğretmen ve derslik başına düşen okulöncesi öğrenci sayısı Çankırı ve TR82 ortalamasından düşüktür.

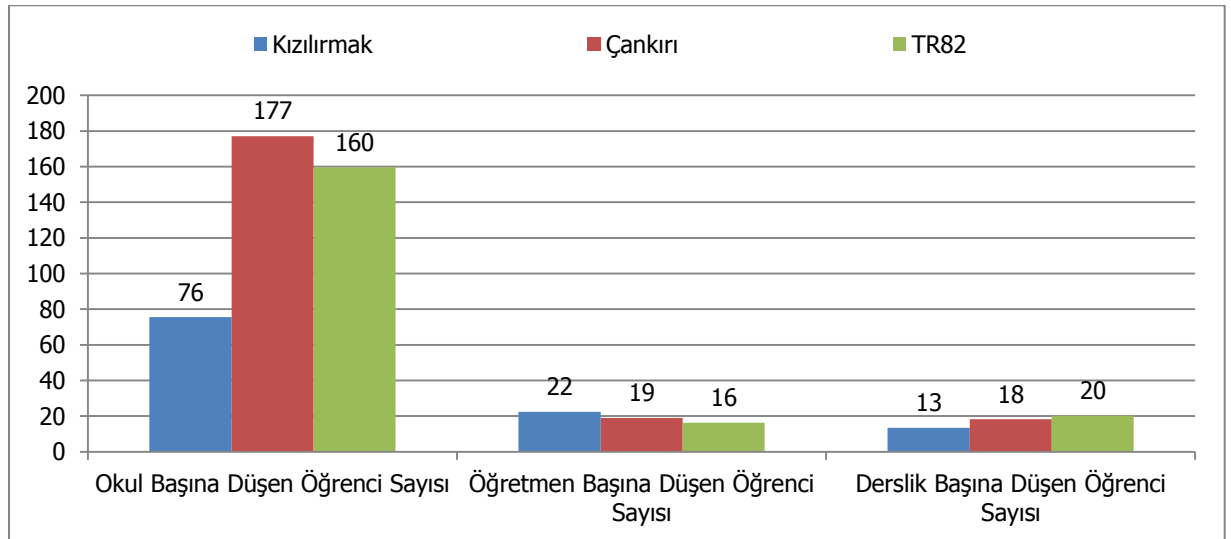
Grafik-3: Okulöncesi Seviyede Öğretmen ve Derslik Başına Öğrenci Sayıları, 2010-2011



Kaynak: TR82 Bölgesi İl Millî Eğitim Müdürlükleri

Kızılırmak'ta 2010-2011 dönemi için İlköğretim seviyesinde okul, öğretmen ve derslik başına düşen öğrenci sayıları Grafik-4 ile gösterilmiştir. Grafiğe göre, Kızılırmak'ta okul başına düşen ilköğretim öğrenci sayısı Çankırı ve TR82 ortalamasından düşüktür. Öğretmen başına düşen öğrenci sayısı Çankırı ve TR82 ortalamasına yakinken, derslik başına düşen öğrenci sayısı ise Çankırı ve TR82 ortalamasının altındadır.

Grafik-4: İlköğretim Seviyesinde Okul, Öğretmen ve Derslik Başına Öğrenci Sayıları, 2010-2011

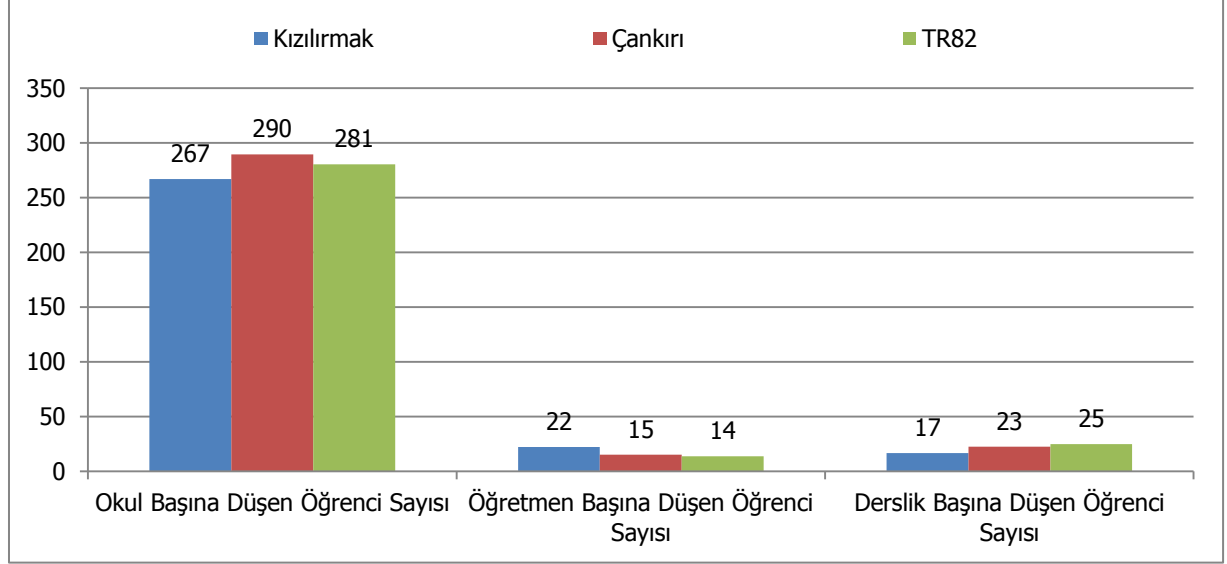


Kaynak: TR82 Bölgesi İl Millî Eğitim Müdürlükleri

Kızılırmak'ta 2010-2011 dönemi için mesleki ve teknik ortaöğretim seviyesinde okul, öğretmen ve derslik başına düşen öğrenci sayıları Grafik-5 yardımıyla gösterilmiştir. Grafiğe göre, Kızılırmak'ta okul

başına düşen mesleki ve teknik ortaöğretim öğrenci sayısı Çankırı ve TR82 ortalamasından az da olsa düşüktür. Bir başka deyişle, Kızılırmak'ta mesleki ve teknik eğitim veren ortaöğretim okuluna giden öğrenci sayısı 267 iken, bu sayı Çankırı ve TR82 bölgesinde sırasıyla 290 ve 281'dir. Kızılırmak'ta öğretmen başına düşen ortalama mesleki ve teknik ortaöğretim öğrenci sayısı 22, derslik başına düşen öğrenci sayısı 17'dir.

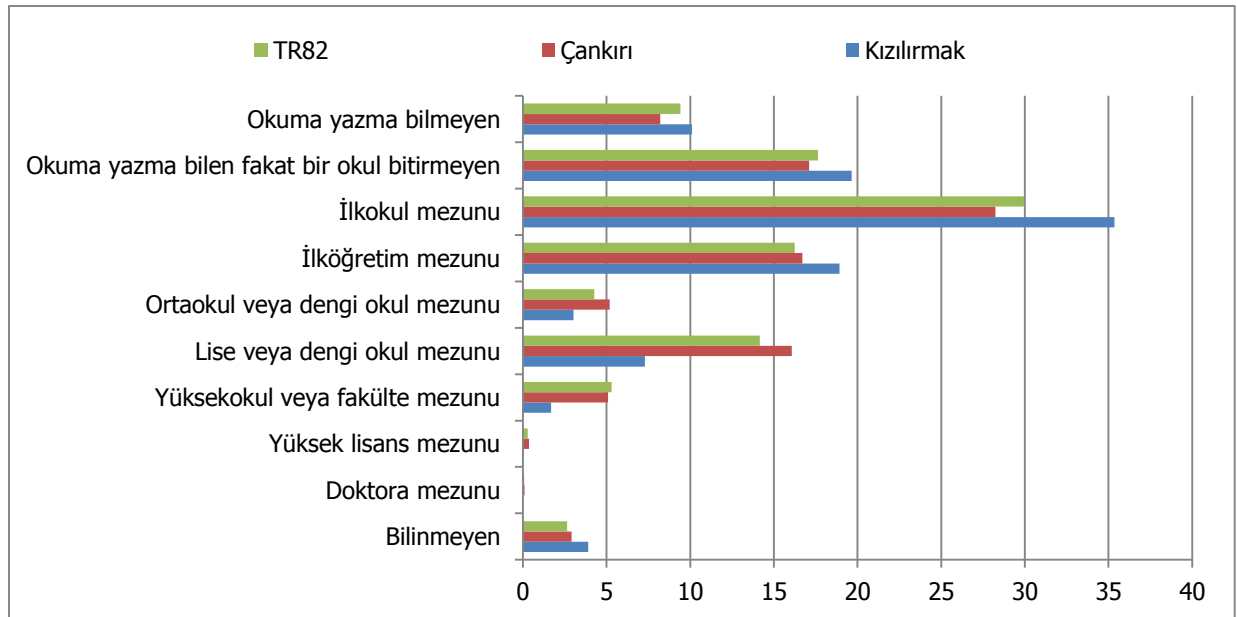
Grafik-5: Mesleki ve Teknik Ortaöğretim Seviyesinde Okul, Öğretmen ve Derslik Başına Öğrenci Sayıları, 2010-2011



Kaynak: TR82 Kaynak: TR82 Bölgesi İl Millî Eğitim Müdürlükleri

Bölgenin eğitim durumuna bakıldığında Kızılırmak'ın eğitim yapısının, Çankırı ve TR82'den aşırı derecede farklılaşmadığı görülmektedir. Okuma yazma bilmeyen yüzdesi Çankırı ve TR82 bölgesi yüzdesinden yüksektir. Ortaokul veya dengi okul, lise, yüksekokul veya fakülte, doktora mezunu ortalaması Çankırı ve TR82 ortalamasından düşüktür. Diğer tüm eğitim düzeyleri için Kızılırmak ortalaması Çankırı ve TR82 ortalamasından yüksektir (Bkz. Grafik-6).

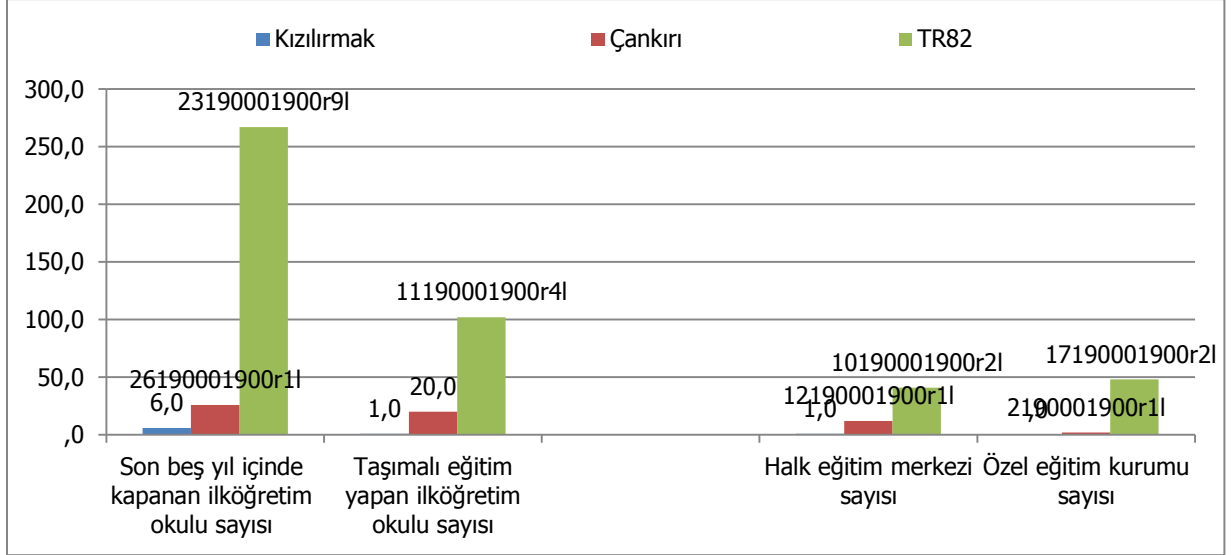
Grafik-6: Eğitim durumu 2010-2011 (% Olarak)



Kaynak: TÜİK Veritabanı (Erişim Tarihi: 10.04.2012).

Son beş yıl içinde kapanan, taşımali eğitim yapan okul sayıları, halk eğitim merkezi ve özel eğitim kurumları sayısı Grafik-7 ile gösterilmiştir. Kızılırmak'ta son beş yıl içinde 6 okul kapanmıştır. Ayrıca bölgede taşımali eğitim yapan ilköğretim okulu da 1 tanedir. İlçede bir adet halk eğitim merkezi varken özel eğitim kurumu bulunmamaktadır.

Grafik-7: Son Beş Yıl İçinde Kapanan, Taşımali Eğitim Yapan Okul Sayıları, Halk Eğitim Merkezi ve Özel Eğitim Kurumları Sayısı(2007 – 2011)



Kaynak: TR82 Bölgesi İl Milli Eğitim Müdürlükleri

Bölgede Üniversite varlığına ilişkin veriler Tablo-7 ile özetlenmiştir. Çankırı'da Karatekin Üniversitesi bulunmaktadır ve bu kuruma bağlı; Fen Fakültesi, Edebiyat Fakültesi, Mühendislik Fakültesi, İktisadi ve İdari Birimler Fakültesi, Orman Fakültesi, Güzel Sanatlar Fakültesi, Taşmescit Meslek Yüksekokulu ve Yapraklı Meslek Yüksekokulu bulunmaktadır. Ayrıca Kızılırmak ilçesinde Kızılırmak Meslek Yüksekokulu bulunmaktadır. Yüksekokulda; Organik Tarım, Tıbbi ve Aromatik Bitkiler, Peyzaj ve Süs Bitkileri programları bulunmaktadır.

Tablo-7: Bölgede Üniversitelere Ait Bilgiler, 2012

	Fakülte/ Meslek Yüksek Okul/ Yüksek Okul Sayısı	Akademik Personel Sayısı	Öğrenci Sayısı	Bölüm-Program Sayısı	Öğrenci Alınmayan Bölüm Program Sayısı
Kızılırmak	3	4	85	3	1
Çankırı	11	345	7.532	57	15
TR82	48	1.113	25.122	301	168

Kaynak: TR82 Bölgesi Üniversiteleri

2.4. Sağlık

Bölgede 2011 yılı itibarıyla hastane, yatak, hekim, hasta, yatak başına hasta, hekim başına hasta, toplum sağlığı merkezi ve eczane sayıları gösterilmiştir (Bkz. Tablo-8). Kızılırmak'ta bir adet devlet hastanesi ve bir adet toplum sağlığı merkezi bulunmaktadır. Bu kurumlarda bir uzman ve üç pratisyen toplamda ise dört hekim görev yapmaktadır.

Son yıllarda ilçedeki piring üretiminden ve yanlış tarımsal uygulamalardan kaynaklı sivrinsek varlığı ciddi oranda artış göstererek ilçede hayat kalitesini olumsuz etkilemektedir. Ayrıca ilçeye bağlı köylerde kullanılan içme suyunun kirli olması ilçe sağlığını olumsuz etkilemektedir.

Tablo-8: Bölgede Sağlık Kuruluşları ve Uzman Personel Sayıları, 2011

		Kızılırmak	Çankırı	TR82	
Hastane Sayısı	Kamu	1	8	29	
	Özel	-	1	4	
	Toplam	1	9	33	
Yatak Sayısı	Kamu	15	361	1.439	
	Özel	-	78	243	
	Toplam	15	439	2.043	
Hekim Sayısı	Kamu	Uzman	1	82	319
		Pratisyen	3	60	304
		Toplam	4	142	623
	Özel	Uzman	-	21	84
		Pratisyen	-	5	20
		Toplam	-	26	104
Hasta Sayısı	Kamu	33.435	765.169	3.911.051	
	Özel	-	168.519	557.900	
	Toplam	33.435	933.688	4.468.951	
Yatak Başına Hasta Sayısı		2.229	2.127	2.187	
Hekim Başına Hasta Sayısı		8.359	5.558	6.147	
Toplum Sağlığı Merkezi Sayısı		1	12	41	
Bebek Ölüm Oranı (‰)		28	9	8,4	
Eczane Sayısı		3	53	233	

Kaynak: TR82 Bölgesi İl Sağlık Müdürlükleri

2.5. Spor

Kızılırmak'ta 1 adet spor tesisi ve toplam 12 lisanslı sporcu bulunmaktadır.

Tablo-9: Spor Tesisi ve Toplam Lisanslı Sporcu Sayıları, 2011

	Spor Tesisi Sayısı	Toplam Lisanslı Sporcu Sayısı
Kızılırmak	1	12
Çankırı	27	8.435
TR82	83	28.669

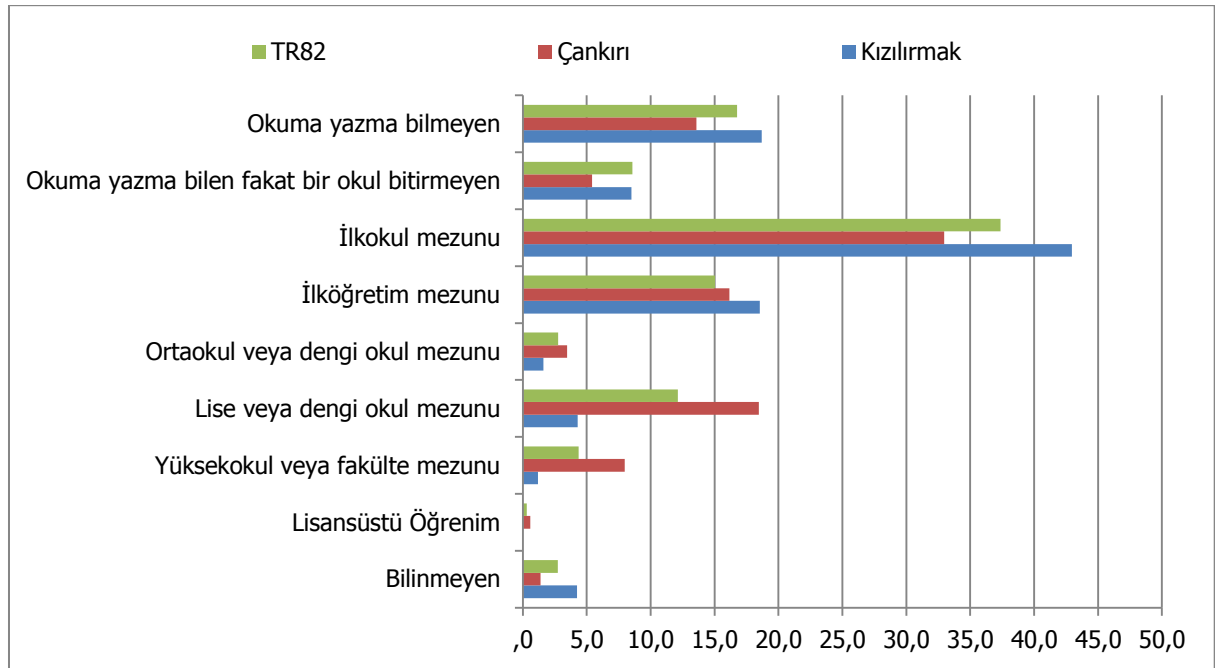
Kaynak: Gençlik Hizmetleri ve Spor İl Müdürlükleri

2.6. Toplumsal Cinsiyet ve Kadın

Cinsiyet oranı, bir toplumdaki toplam erkek sayısının toplam kadın sayısına olan oranıdır. Dünya’da ve Türkiye’de ortalama olarak 100 kadına 105 erkek gelecek şekilde dengelenmektedir. Kızılırmak’ta ise ortalama olarak 100 kadına 94 erkek denk gelmektedir.

Biyolojik cinsiyet kavramından ayrılan toplumsal cinsiyet, farklı zamanlarda farklı cinsiyetlere biçilen toplumsal (sosyal ve ekonomik) rollerle ilgilidir. Kadının statüsü, eğitimi, toplumsal hayata katılımı, istihdamı öne çıkan toplumsal cinsiyet göstergeleridir. Eğitim açısından cinsiyet değerlendirildiğinde, bölgede ilköğretim hariç, her eğitim düzeyi için kadın ortalaması, erkek ortalamasından daha düşüktür dolayısıyla bölgede kadın eğitim oranının yetersiz olduğu göze çarpmaktadır. Kızılırmak, Çankırı ve TR82 ortalamasıyla karşılaştırıldığı zaman, kadın eğitiminin okuma yazma, ilköğretim, ortaokul, lise ve yükseköğretim veya fakülte mezunu seviyesinde düşük olduğu anlaşılmaktadır.

Grafik-8: Toplumsal Cinsiyet ve Kadın 15 Yaş Üzeri Eğitim Durumu, 2010



Kaynak: TÜİK Veritabanı (Erişim Tarihi: 10.04.2012)

2.7. Kültür

Kızılırmak'ta faaliyet gösteren müze yoktur. İlçedeki kütüphane toplam sahip olduğu toplam 2.160 kitapla, yılda yaklaşık 589 kullanıcıya hizmet vermektedir. Kızılırmak'ta her yıl 1 mayısta Hallaçlı Köyü Bahar Şenliği, 4 eylülde de Yukarıalagöz Köyü Pilav Şenliği yapılmaktadır. İlçedeki Kaymakamlıkta 15 kişilik bir toplantı salonu mevcuttur.

Tablo-10: Bölgede Kültürel Göstergeler, 2011

	Düzenli Yapılan Etkinlik Sayısı	Kütüphane Sayısı	Müze Sayısı	Toplantı Salonu Sayısı	Maksimum Toplantı Salonu Kapasitesi
Kızılırmak	2	1	0	1	15

Kaynak: İlçe Anketleri

2.8. Sivil Toplum Kuruluşları

2.8.1. Dernekler

Bölgede faaliyet gösteren 6 derneğin 177 erkek üyesi varken hiç kadın üyesi yoktur. Kadınların derneklere üyeliği hiç olmadığından, Çankırı ve TR82 ortalamasının çok altında kalmaktadır.

Tablo-11: Bölgede Dernek ve Üye Sayıları, 2010

	Dernek Sayısı	Üye Sayısı				
		Toplam	Erkek	Kadın	Erkek (%)	Kadın (%)
Kızılırmak	6	177	177	0	100	0
Çankırı	398	19.775	18.673	1.102	94	6
TR82	1.229	62.477	55.929	6.548	90	10

Kaynak: T.C. İçişleri Bakanlığı, Dernekler Dairesi Başkanlığı

Bölgede faaliyet alanlarına göre derneklerin oranları gösterilmiştir (Bkz. Tablo-12). Kızılırmak'ta öne çıkan dernek türleri dini temelli, sporla, hayır işleri ve yardımlaşmayla, ve toplumsal hayatla ilgili derneklerdir.

Tablo-12: Faaliyet Alanına ve Türüne Göre Dernek Sayıları, 2010

	Kızılırmak (%)	Çankırı (%)	TR82 (%)
Dini Temelli Dernekler	33,3	30,9	22,0
Spor	33,3	31,9	21,2
Hayır İşleri ve Yardımlaşma	16,7	14,6	19,4
Toplumsal Hayat	16,7	6,0	9,0
Sağlık	0,0	4,3	4,5
Sosyal	0,0	2,0	7,9
Gençlik	0,0	1,8	3,1
Kalkınma	0,0	1,5	3,4
Mesleki Dayanışma ve Eğitim	0,0	1,0	1,2
Dostluk	0,0	0,3	1,7
Kültür	0,0	1,5	2,6
Çevre	0,0	1,5	1,5
İmar	0,0	1,0	1,0
Sivil Haklar	0,0	1,0	1,1
Diğer	0,0	0,3	0,2
Kadın Dernekleri	0,0	0,0	0,0
Öğrenci	0,0	0,5	0,3
Uluslararası Etkinlikler	0,0	0,0	0,0

Kaynak: T.C. İçişleri Bakanlığı, Dernekler Dairesi Başkanlığı

2.8.2. Vakıflar

Kızılırmak'ta vakıf faaliyetleri Çankırı ve TR82'nin aksine çok fazla gelişmemiştir. İlçede yalnızca sosyal yardım vakfı bulunmaktadır.

Tablo-13: Bölgede Kuruluş Amacına Göre Vakıflar, 2011

Kurum Amacı*	Kızılırmak	Çankırı	TR82
Sosyal Yardım	1	12	43
Bilim-Teknoloji	0	0	1
Dini-Dini Eğitim	0	1	8
Eğitim	0	1	11
Kültür	0	2	5
Sağlık	0	0	3
Sosyal Hizmet	0	1	3
Sosyo Ve Tarihi Kültürel	0	0	3
Spor	0	1	2
Yöresel Kalkınma	0	1	4
Çevre	0	1	2
Toplam*	1	20	85

*Birden fazla kuruluş amacı olan vakıflar tabloda mükerrer gösterilmiştir.
Kaynak: Vakıflar Genel Müdürlüğü

2.9. İstihdam ve Sosyal Güvenlik

2.9.1. İstihdam

Bölgeye ait işyeri ve istihdam verileri aşağıda gösterilmiştir (Bkz.

Tablo-14). Tabloya göre Kızılırmak'ta 1-9 işçi çalıştıran işyeri sayısı ve istihdam sayısı sırasıyla 11 ve 30'dur. 10 ve üstü işçi çalıştıran işyeri sayısı ve istihdam sayısı yine sırasıyla 5 ve 91'dir. Buradan Kızılırmak'taki KOBİ varlığının büyüklüğü anlaşılabilir.

Tablo-14: Bölgede İşyeri ve İstihdam Verileri, 2012

		Kızılırmak	Çankırı	TR82
1-9 İşçi Çalıştıran İşyeri	İşyeri Sayısı	11	315	2.552
	İstihdam	30	1.125	6.106
10 ve Üzeri İşçi Çalıştıran İşyeri	İşyeri Sayısı	5	223	1.156
	İstihdam	91	10.104	41.348
Toplam	İşyeri Sayısı	16	538	3.708
	İstihdam	91	11.229	47.454

Kaynak: Kastamonu, Çankırı, Sinop Çalışma ve İş Kurumu Müdürlükleri

2.9.2. Sosyal Güvenlik

Bölgeye ait sosyal güvenlik istatistikleri aşağıda gösterilmiştir. Sosyal Güvenlik Kurumu'ndan temin edilen veriler Kızılırmak'ı yansıtamamaktadır (Bkz. Tablo-15).

Tablo-15: Bölgede Sosyal Güvenlik İstatistikleri, 2011

	SGK Kapsamında Aktif Çalışan Sayısı	Toplam Sosyal Güvenlik Kapsamı (Yeşil Kartlılar Hariç)	2022 Sayılı Kanun Kapsamında Olanlar*	Yeşil Kart Sahipleri	1+ işçi Çalıştıran İşyeri Sayısı
Çankırı	39.702	157.181	4.729	10.725	2.610
TR82	142.428	477.039	29.907	63.051	11.668

*2022 Sayılı, 65 yaşını doldurmuş, muhtaç, güçsüz ve kimsesiz Türk vatandaşlarına aylık bağlanması hakkında kanun.

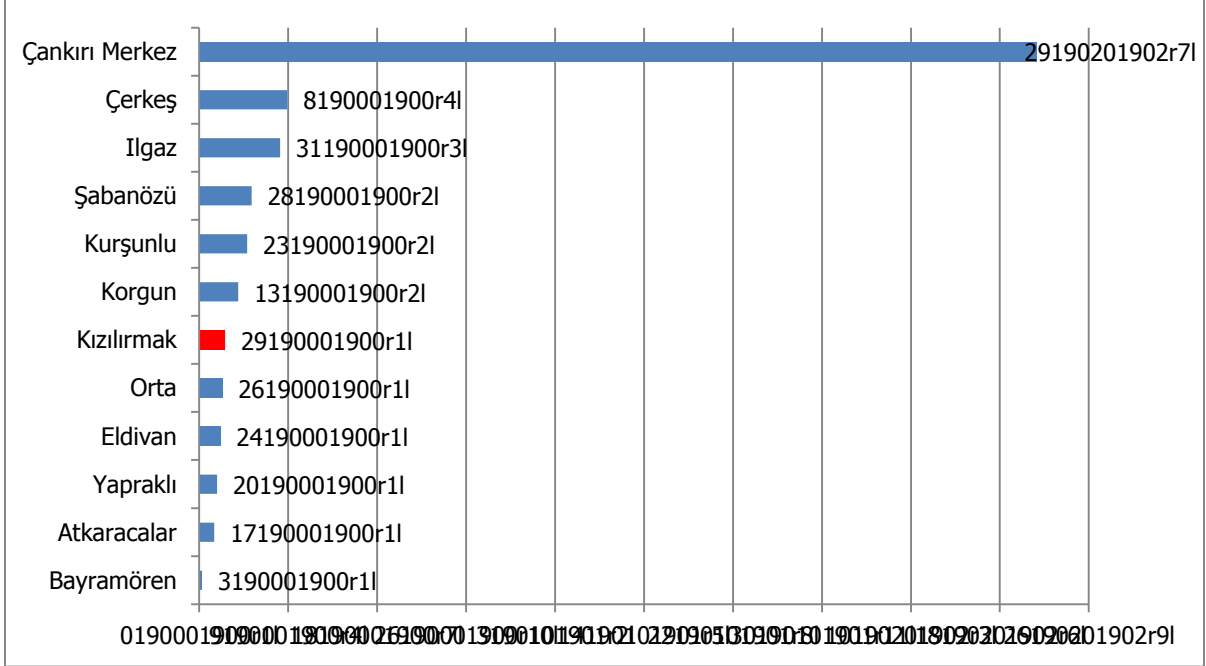
Kaynak: Sosyal Güvenlik Kurumu İl Müdürlükleri, 2012

3. Ekonomik Yapı

Çankırı'da iktisadi işletmelerin ilçelere göre dağılımı 2012 yılı için gösterilmiştir (Bkz.

Grafik-9). İlçelerde faal olan işletme sayılarından yola çıkarak Çankırı'daki bölgelerarası gelişmişlik düzeyleri anlaşılabilir. Çankırı'da bulunan toplam 1.407 işletmeden 29'u Kızılırmak'ta bulunmaktadır. Çankırı'da en fazla işletme, sırasıyla, Merkez, Çerkeş ve Ilgaz ilçelerinde bulunmaktadır.

Grafik-9: İşletmelerin İlçelere Göre Dağılımı, 2012



Kaynak: Çankırı TSO

Şirket türleri genel olarak; şahıs şirketleri, sermaye şirketleri, kooperatifler ve diğer şirketler şeklinde sınıflandırılabilir. Bölgedeki şirket türleri incelendiğinde, Kızılırmak'ta 6 şahıs, 19 sermaye ve 4 kooperatif şirketinin mevcut olduğu anlaşılmaktadır (Bkz. Tablo-16).

Tablo-16: Bölgedeki Şirket Türleri, 2012

	Şahıs Şirketi	Sermaye Şirketi	Kooperatif	Diğer
Kızılırmak	6	19	4	0
Çankırı	468	799	132	8
TR82	2.266	3.078	550	17

Kaynak: Çankırı, Kastamonu, İnebolu, Taşköprü, Tosya, Sinop, Boyabat TSO

Bölgede esnaf faaliyet alanlarının dağılımına bakılınca genel olarak hizmetle ilgili meslek kolları öne çıktığı görülmektedir (Bkz. Tablo-17). Hizmetler sektöründe faaliyet gösteren ve TR82 bölgesinde bulunan 18.643 esnafın %1,3'ü yani 240 tanesi Kızılırmak'tadır. TR82 bölgesinde imalat ve tamirat sektöründe faaliyet gösteren 9.698 esnafın ise %0,6'sı yani 60 tanesi Kızılırmak'ta bulunmaktadır.

Tablo-17: Bölgedeki Esnaf Faaliyet Alanlarının Dağılımı, 2012

	Bilinmeyen	Hizmetle İlgili Meslek Kolları	İmalat ve Tamiratla İlgili Meslek Kolları
Kızılırmak/TR82 (%)	0	1,3	0,6
Çankırı/TR82 (%)	1,9	17,4	16,5
TR82	212	18.643	9.698

Kaynak: Gümrük ve Ticaret Bakanlığı, Esnaf ve Sanatkârlar Odasına Kayıtlı İşletmeler

2012 yılı için Kızılırmak'taki işletmelerin NACE sınıflandırmasına göre faaliyet alanları, Tablo-18 ile gösterilmiştir. Tabloya göre Kızılırmak'ta öne çıkan faaliyet alanları spesifik olarak; kara taşımacılığı ve boru hattı taşımacılığı, gıda ürünlerinin imalatı, toptan ticaret (motorlu taşıtlar ve motosikletler hariç), ve bitkisel ve hayvansal üretim ile ilgili hizmet faaliyetleridir.

Tablo-18: Kızılırmak'ta İşletmelerin Nace Sınıflandırmasına Göre Faaliyet Alanları, 2012

Nace Faaliyet Adı	Nace Kodu (2'li)	İşletme Sayısı
Kara taşımacılığı ve boru hattı taşımacılığı	49	9
Gıda ürünlerinin imalatı	10	5
Toptan ticaret (motorlu taşıtlar ve motosikletler hariç)	46	3
Bitkisel ve hayvansal üretim ile avcılık ve ilgili hizmet faaliyetleri	1	2
Bina inşaatı	41	2
Perakende ticaret (Motorlu taşıtlar ve motosikletler hariç)	47	2
Sigorta ve emeklilik fonları hariç finansal hizmet faaliyetleri	64	2
Tekstil ürünlerinin imalatı	13	1
Diğer metalik olmayan mineral ürünlerin imalatı	23	1
Büro yönetimi, büro desteği ve diğer şirket destek faaliyetleri	82	1
Eğitim	85	1

Kaynak: Çankırı TSO

3.1. Tarım ve Hayvancılık

3.1.1. Tarımsal Yapı ve Alan

Kızılırmak, 328.060 dekarlık toplam tarım alanı ile toplam Çankırı tarım alanının %17'sini oluşturmaktadır; ilçeler arasında merkez ilçeden sonra 1. sırayı almaktadır (Bkz. Tablo-19). Ekilen tarım alanı, nadas alanı, sebze bahçeleri alanı ve meyve alanı toplam tarımsal alan verileri ile paralellik göstermekte ve Çankırı içerisindeki payları sırasıyla %17,2; 20,7; %8 ve %45,3 değerlerindedir. Kızılırmak'taki sebze bahçeleri alanı Çankırı'daki toplam sebze bahçeleri alanının neredeyse yarısı olup göze çarpmaktadır.

Tablo-19: Kızılırmak, Çankırı ve TR82'de Tarım Alanları, 2010 (Dekar olarak)

	Toplam Alan	Ekilen tarla alanı	Nadas alanı	Sebze bahçeleri alanı	Meyve bahçeleri alanı
Kızılırmak	328.060	250.985	48.921	26.449	1.705
Çankırı	1.903.893	1.209.890	612.891	58.374	22.738
TR82	4.529.330	3.022.209	1.230.123	124.602	152.396
Kızılırmak/Çankırı*	17,2	20,7	8,0	45,3	7,5
Kızılırmak/TR82*	7,2	8,3	4,0	21,2	1,1

* Tarımsal alanın yüzdesi olarak.

Kaynak: TÜİK Veritabanı (Erişim Tarihi: 10.04.2012)

Kızılırmak'ta toplam 597 adet traktör ile Çankırı traktör varlığının %6,4'üne, bölgedeki toplam traktörün %1,8'ine sahiptir. Çankırı traktör varlığı ise bölgenin %28,1'ini oluşturmaktadır. Traktör başına tarım alanı Kızılırmak ve Çankırı'da sırasıyla yaklaşık 420 ve 131 dekadır (Bkz. Tablo-20). Kızılırmak'ta traktör başına düşen tarım alanı Çankırı ve TR82 ortalamasından çok yüksektir.

Tablo-20: Traktör Sayısı ve Traktör Başına Ekilen Tarım Alanı, 2010

	Traktör Sayısı (Adet)	Traktör Başına Tarım Alanı
Kızılırmak	597	420
Çankırı	9.257	131
TR82	32.836	92

Kaynak: TÜİK Veritabanı (Erişim Tarihi: 10.04.2012)

3.1.2. Bitkisel Üretim

3.1.2.1. Tarla Ürünleri

Kızılırmak, tarla bitkileri üretimi bakımından değerlendirildiğinde endüstriyel bir bitki olan şekerpancarı üretiminde ve tahıl üretiminde Çankırı'da özel bir yere sahip olduğu görülmektedir. İlçenin bölge içerisindeki durumuna bakıldığında ise endüstriyel bitkilerin ve tahılların üretim miktarlarının diğer ürün gruplarına nazaran yüksek olduğu dikkat çekmektedir (Bkz.

Tablo-21).

Tablo-21: Ürün Türlerine Göre Ekilen Tarla Alanı ve Üretim Miktarları, 2010

	Kızılırmak		Çankırı		TR82		Kızılırmak/Çankırı		Kızılırmak/TR82*	
	Ekilen Alan (Dekar)	Üretim (Ton)	Ekilen Alan (Dekar)	Üretim (Ton)	Ekilen Alan (Dekar)	Üretim (Ton)	Ekilen Alan (Dekar)	Üretim (Ton)	Ekilen Alan (Dekar)	Üretim (Ton)
Baklagiller	1450	175	66.420	8.034	105.655	13.121	2,2	2,2	1,4	1,3
Endüstriyel Bitkiler	3285	14876	6.414	29.662	88.671	365.922	51,2	50,2	3,7	4,1
Tahıllar	245890	76606	1.046.569	297.297	2.335.263	547.797	23,5	25,8	10,5	14,0
Yağlı Tohumlar	-	-	15.516	2.488	15.516	2.488	-	-	-	-
Yem Bitkileri	330	480	68.210	125.671	428.467	552.015	0,5	0,4	0,1	0,1
Yumru Bitkiler	30	60	6.761	12.402	48.637	59.134	0,4	0,5	0,1	0,1
Toplam	250.985	92.197	1.209.890	475.554	3.022.209	1.540.477	20,7	19,4	8,3	6,0

* Tarımsal alanın yüzdesi olarak

Kaynak: TÜİK Veritabanı (Erişim Tarihi: 10.04.2012)

Kızılırmak'ta en fazla verim alınan ürün endüstriyel grupta şekerpancarı, yumru bitkilerde patates ve tahıllar grubunda çeltik ve arpadır. Kızılırmak'ta yetişen bir diğer verimli tahıl ise buğdaydır. Kızılırmak'ta çeltik ekimi her yıl mayıs ayında hasadı ise ekim ayında yapılmaktadır.

Tablo 22: İlçede Ürün Türlerine Göre Ekilen Alan ve Üretim Miktarları, 2010

Grup adı	Ürün adı	Ekilen alan (dekar)	Hasat edilen alan (dekar)	Üretim (ton)	Verim (kg/da)
Tahıllar	Çeltik	18.024	18.024	15.537	862
	Buğday (Durum)	27.410	27.410	7.260	265
	Buğday (Diğer)	116.456	116.456	30.558	262
	Arpa (Diğer)	84.000	84.000	23.251	277
Baklagiller	Nohut	500	500	60	120
	Mercimek (Yeşil)	150	150	19	127
	Fiğ (Dane)	800	800	96	120
Endüstriyel Bitkiler	Şekerpancarı	3.285	3.285	14.876	4.528
Yumru Bitkiler	Patates (Diğer)	30	30	60	2.000
Yağlı Tohumlar	Yonca (Yeşil Ot)	30	30	180	-
Yem Bitkileri	Fiğ (Yeşil Ot)	300	300	300	-

Kaynak: TÜİK Veritabanı (Erişim Tarihi: 10.04.2012)

3.1.2.2. Sebze Ürünleri

2010 yılı sebze ürünleri üretimi incelendiğinde, Kızılırmak'ta sebze üretiminin çok geniş bir ürün grubuyla devam ettiği görülmektedir. Kavun, sofralık domates, karpuz, sivri biber ve taze fasulyenin diğer sebzelere oranla daha çok üretildiği Tablo-23 ile görülmektedir.

Tablo-23: İlçelere Göre Seçilmiş Sebze Ürünleri, 2010 (Aksi belirtilmedikçe ton olarak)

	Kızılırmak	Çankırı	TR82	Kızılırmak/Çankırı*	Kızılırmak/TR82*
Kavun	42.000	62.680	65.468	67,0	64,2
Domates (Sofralık)	3.024	13.179	67.038	22,9	4,5
Karpuz	2.000	3.860	10.499	51,8	19,0
Biber (Sivri)	1.440	2.531	6.712	56,9	21,5
Fasulye (Taze)	1.000	4.823	15.207	20,7	6,6
Domates (Salçalık)	600	1.473	3.361	40,7	17,9
Patlıcan	525	1.543	4.096	34,0	12,8
Biber (Dolmalık)	100	716	3.688	14,0	2,7
Soğan (Taze)	70	538	2.621	13,0	2,7
Hıyar (Sofralık)	26	1.734	28.174	1,5	0,1

* Tarımsal alanın yüzdesi olarak

Kaynak: TÜİK Veritabanı (Erişim Tarihi: 10.04.2012)

3.1.2.3. Meyve Ürünleri

Tıpkı sebze ürünleri gibi meyve çeşitliliği de fazla olan ilçede, üretim değeri bakımından üzüm, Amasya elması ve armut öne çıkmaktadır. Ürünlerden üzüm bölgede meşhur olup, Çankırı ortalamasının dörtte birini, bölge ortalamasının ise onda birini karşılayabilmektedir (Bkz. Tablo-24).

Tablo-24: İlçelere Göre Seçilmiş Meyve Ürünleri, 2010 (Aksi belirtilmedikçe ton olarak)

	Kızılırmak	Çankırı	TR82	Kızılırmak/ Çankırı*	Kızılırmak/ TR82*
Üzüm (Sofralık- Çekirdekli)	1.300	5.313	12.660	24,5	10,3
Elma (Amasya)	310	5.315	13.696	5,8	2,3
Armut	80	2.607	4.831	3,1	1,7
Ayva	10	194	298	5,2	3,4
Erik	5	57	415	8,8	1,2

* Toplam üretimin yüzdesi olarak

Kaynak: TÜİK Veritabanı (Erişim Tarihi: 10.04.2012)

3.1.3. Hayvansal Üretim

3.1.3.1. Büyükbaş Hayvan Varlığı

Yıllar itibariyle Kızılırmak'ın sığır varlığı incelendiğinde 2006'dan 2010'a kadar sığır sayılarında dalgalı bir seyir gözlenmektedir. Aynı seyir manda sayısı için de geçerlidir. Kızılırmak sığır varlığı itibariyle özellikle yerli sığır ve manda potansiyeli bakımından Çankırı ve TR82 genelinde önemli bir yere sahiptir (Bkz. Tablo-25).

Tablo-25: Yıllar İtibariyle Büyükbaş Hayvan Varlığı (Aksi belirtilmedikçe sayı olarak)

	Hayvan Adı	2006	2007	2008	2009	2010	
Kızılırmak	Sığır	Kültür	34	39	100	263	530
		K. Melezi	340	345	3.000	2.830	1.888
		Yerli	6.730	6.724	3.700	4.045	4.084
		Toplam	7.104	7.108	6.800	7.138	6.502
	Manda	640	634	550	600	650	
Çankırı	Sığır	Kültür	6.258	5.448	7.561	10.907	11.910
		K. Melezi	48.721	44.705	45.873	50.698	52.232
		Yerli	35.203	37.756	35.755	25.162	19.269
		Toplam	90.182	87.909	89.189	86.767	83.411
	Manda	1.382	1.423	1.350	1.050	1.108	
TR82	Sığır	Kültür	88.937	92.614	97.133	94.506	99.809
		K. Melezi	211.793	186.102	186.935	180.193	174.555
		Yerli	167.586	169.755	151.931	133.485	132.188
		Toplam	468.316	448.471	435.999	408.184	406.552
	Manda	5.749	5.152	4.087	3.440	20.413	
Kızılırmak/Çankırı*	Sığır	Kültür	0,5	0,7	1,3	2,4	4,5
		K. Melezi	0,7	0,8	6,5	5,6	3,6
		Yerli	19,1	17,8	10,3	16,1	21,2
		Toplam	7,9	8,1	7,6	8,2	7,8
	Manda	46,3	44,6	40,7	57,1	58,7	
Kızılırmak/TR82*	Sığır	Kültür	0,0	0,0	0,1	0,3	0,5
		K. Melezi	0,2	0,2	1,6	1,6	1,1
		Yerli	4,0	4,0	2,4	3,0	3,1
		Toplam	1,5	1,6	1,6	1,7	1,6
	Manda	11,1	12,3	13,5	17,4	3,2	

* Toplam hayvan sayısının yüzdesi olarak
Kaynak: TÜİK Veritabanı (Erişim Tarihi: 10.04.2012)

3.1.3.2. Küçükbaş Hayvan Varlığı

Küçükbaş hayvan varlığı bakımından Kızılırmak gerek Çankırı, gerekse TR82 hayvan varlığında önemli bir yere sahiptir. Kızılırmak'ın özellikle kıl ve tiftik keçisi varlığı bakımından önemli bir potansiyele sahip olduğu görülmektedir (Bkz. Tablo-26). Yıllar itibariyle Kızılırmak'ta koyun ve keçi sayısında düşüşler görülmektedir.

Tablo-26: Yıllar İtibariyle Küçükbaş Hayvan Varlığı (Aksi belirtilmedikçe sayı olarak)

	Hayvan Adı	2006	2007	2008	2009	2010
Kızılırmak	Koyun	14.300	15.000	14.500	12.660	7.740
	Keçi (Kıl+Tiftik)	2.263	2.200	2.000	1.200	1.560
Çankırı	Koyun	103.894	95.702	88.050	71.689	65.179
	Keçi (Kıl+Tiftik)	18.872	16.236	16.381	11.646	17.972
TR82	Koyun	288.544	264.641	209.529	182.678	216.532
	Keçi (Kıl+Tiftik)	52.521	45.761	44.765	36.277	41.219
Kızılırmak/Çankırı*	Koyun	13,8	15,7	16,5	17,7	11,9
	Keçi (Kıl+Tiftik)	12,0	13,6	12,2	10,3	8,7
Kızılırmak/TR82*	Koyun	5,0	5,7	6,9	6,9	3,6
	Keçi (Kıl+Tiftik)	4,3	4,8	4,5	3,3	3,8

* Toplam hayvan sayısının yüzdesi olarak
Kaynak: TÜİK Veritabanı (Erişim Tarihi: 10.04.2012)

3.1.3.3. Kanatlı Hayvan Varlığı

Kızılırmak'ta kanatlı hayvan varlığı incelendiğinde, ticari olarak üretimin yapılmadığı, kanatlı hayvanların daha çok köylerde üretildiği ve ekonomik olarak çok bir değer taşımadığı görülmektedir (Bkz. Tablo-27). Kızılırmak'ta hindi ve ördek varlığı dikkat çekmektedir ve ilçe bu potansiyeliyle bölgede önemli bir paya sahiptir.

Tablo-27: Yıllar İtibariyle Kanatlı Hayvan Varlığı (Aksi belirtilmedikçe sayı olarak)

	Hayvan Adı	2006	2007	2008	2009	2010
Kızılırmak	Kanatlı					
	Et Tavuğu	1.100	1.001	850	0	0
	Ymrt. Tavuğu	3.516	3.510	3.590	4.450	4.200
	Hindi	1.777	1.776	1.660	350	320
	Ördek	2.180	2.150	2.250	300	350
	Kaz	0	0	550	100	107
	Toplam	8.573	8.437	8.900	5.200	4.977
Çankırı	Kanatlı					
	Et Tavuğu	2.362.976	826.151	919.677	901.900	914.000
	Ymrt. Tavuğu	128.458	120.036	113.314	152.863	249.683
	Hindi	6.673	7.357	4.935	3.514	3.373
	Ördek	3.484	4.252	4.192	3.301	2.746
	Kaz	1.276	1.103	1.655	1.366	1.347
	Toplam	2.502.867	958.899	1.043.773	1.062.944	1.171.149
TR82	Kanatlı					
	Et Tavuğu	2.385.578	856.901	957.195	967.214	984.514
	Ymrt. Tavuğu	625.903	529.170	541.112	563.075	448.124
	Hindi	37.338	27.172	24.955	21.984	14.516
	Ördek	9.755	7.117	7.266	6.694	4.164
	Kaz	7.938	4.800	4.637	4.012	3.080
	Toplam	3.066.512	1.425.160	1.535.165	1.562.979	1.454.398
Kızılırmak/Çankırı*	Kanatlı					
	Et Tavuğu	0,0	0,1	0,1	0,0	0,0
	Ymrt. Tavuğu	2,7	2,9	3,2	2,9	1,7
	Hindi	26,6	24,1	33,6	10,0	9,5
	Ördek	62,6	50,6	53,7	9,1	12,7
	Kaz	0,0	0,0	33,2	7,3	7,9
	Toplam	0,3	0,9	0,9	0,5	0,4
Kızılırmak/TR82*	Kanatlı					
	Et Tavuğu	0,0	0,1	0,1	0,0	0,0
	Ymrt. Tavuğu	0,6	0,7	0,7	0,8	0,9
	Hindi	4,8	6,5	6,7	1,6	2,2
	Ördek	22,3	30,2	31,0	4,5	8,4
	Kaz	0,0	0,0	11,9	2,5	3,5
	Toplam	0,3	0,6	0,6	0,3	0,3

* Toplam hayvan sayısının yüzdesi olarak

Kaynak: TÜİK Veritabanı (Erişim Tarihi: 10.04.2012)

3.1.3.4. Arıcılık

Kızılırmak, 2010 verilerine göre 241 adet kovanla Çankırı'nın sahip olduğu toplam kovanın %6'sına sahiptir. Kızılırmak, aynı zamanda, bölge arı kovanı sayısının %0,2'sine sahiptir. Kızılırmak'taki kovan sayısı ve veriler dikkate alındığında ilçenin arıcılık konusunda çok gelişmediği ve bölgede önemli bir yere sahip olmadığı söylenebilir (Bkz. Tablo-28).

Tablo-28: Yıllar İtibariyle Bölgede Arı Kovanı Sayısı (Aksi belirtilmedikçe sayı olarak)

	2006	2007	2008	2009	2010
Kızılırmak	241	275	279	236	236
Çankırı	38.247	35.075	36.555	44.683	38.247
TR82	121.675	111.505	113.139	118.565	121.675
Kızılırmak/Çankırı*	0,6	0,8	0,8	0,5	0,6
Kızılırmak/TR82*	0,2	0,2	0,2	0,2	0,2

* Toplam kovan sayısının yüzdesi olarak
Kaynak: TÜİK Veritabanı (Erişim Tarihi: 10.04.2012)

3.1.3.5. Hayvansal Üretim Miktarları

Kızılırmak'ta yıllar itibariyle büyükbaş ve küçükbaş hayvanlardan elde edilen et üretimi incelendiğinde büyükbaş ve küçükbaş et üretiminin yapılmadığı anlaşılmaktadır (Bkz. Tablo-29).

Tablo-29: Büyükbaş ve Küçükbaş Hayvan Et Üretimi (Ton) (Aksi belirtilmedikçe sayı olarak)

		2007	2008	2009
Kızılırmak	Büyük Baş Et	0	0	0
	Küçük Baş Et	0	0	0
Çankırı	Büyük Baş Et	3.816	1.322	1.336
	Küçük Baş Et	223	104	63
TR82	Büyük Baş Et	6.556	4.262	4.021
	Küçük Baş Et	736	517	417
Kızılırmak/Çankırı*	Büyük Baş Et	0,0	0,0	0,0
	Küçük Baş Et	0,0	0,0	0,0
Kızılırmak/TR82*	Büyük Baş Et	0,0	0,0	0,0
	Küçük Baş Et	0,0	0,0	0,0

* Toplam üretimin yüzdesi olarak
Kaynak: TÜİK Veritabanı (Erişim Tarihi: 10.04.2012)

İlçenin yıllar bazında büyükbaş ve küçükbaş süt üretimi incelendiğinde görece istikrarlı bir seyir izlediği görülmektedir. 2007 yılından sonra büyükbaş süt üretiminde artma olduğu ancak 2008'den itibaren küçükbaş süt üretiminde azalma başlamış ve nihayet 2010 yılında 330 ton olarak gerçekleşmiştir. 2010 yılı verilerine göre Kızılırmak büyükbaş süt üretiminde Çankırı'nın %5,9'unu, küçükbaş süt üretiminde ise Çankırı'nın %11,5'ini karşılamaktadır (Bkz. Tablo-30).

Tablo-30: Büyükbaş ve Küçükbaş Hayvan Süt Üretimi (Ton) (Aksi belirtilmedikçe sayı olarak)

		2007	2008	2009	2010
Kızılırmak	Büyük Baş Süt	4.193	4.324	4.545	4.919
	Küçük Baş Süt	481	501	414	330
Çankırı	Büyük Baş Süt	76.069	64.747	78.088	83.434
	Küçük Baş Süt	2.980	2.810	2.618	2.878
TR82	Büyük Baş Süt	433.178	409.751	409.960	429.426
	Küçük Baş Süt	8.545	6.606	6.025	7.777
Kızılırmak/Çankırı	Büyük Baş Süt	5,5	6,7	5,8	5,9
	Küçük Baş Süt	16,2	17,8	15,8	11,5
Kızılırmak/TR82*	Büyük Baş Süt	1,0	1,1	1,1	1,1
	Küçük Baş Süt	5,6	7,6	6,9	4,2

* Toplam üretimin yüzdesi olarak

Kaynak: TÜİK Veritabanı (Erişim Tarihi: 10.04.2012)

Kızılırmak'ın yıllara göre hayvansal ürün üretimleri değerlendirildiğinde yumurta ve bal üretiminin istikrarsız olduğu ayrıca bu üretimin il bazında ve bölge düzeyinde önemli düzeyde olmadığı görülmektedir. İlçede büyükbaş ve küçükbaş deri üretimi yoktur (Bkz. Tablo-31).

Tablo-31: Yumurta, Bal, Bal Mumu ve Deri Üretimi (Aksi belirtilmedikçe sayı olarak)

		2007	2008	2009
Kızılırmak	Yumurta (1000 Adet)	876	789	801
	Bal (Ton)	2,7	2,6	3,3
	Bal Mumu (Ton)	0,001	0,01	0,05
	B.Baş Deri (Adet)	0	0	0
	K.Baş Deri (Adet)	0	0	0
Çankırı	Yumurta (1000 Adet)	16.661	21.477	30.351
	Bal (Ton)	164,85	585,5	367,17
	Bal Mumu (Ton)	15,89	25,53	15,72
	B.Baş Deri (Adet)	17.399	5.862	6.170
	K.Baş Deri (Adet)	10.550	5.451	3.323
TR82	Yumurta (1000 Adet)	82.650	94.881	96.384
	Bal (Ton)	806,48	1.277,53	1.052,58
	Bal Mumu (Ton)	48,43	64,61	53,11
	B.Baş Deri (Adet)	32.478	21.847	20.734
	K.Baş Deri (Adet)	43.214	29.486	23.826
Kızılırmak/Çankırı*	Yumurta	5,3	3,7	2,6
	Bal	1,7	0,4	0,9
	Bal Mumu	0,0	0,0	0,3
	B.Baş Deri	0,0	0,0	0,0
	K.Baş Deri	0,0	0,0	0,0
Kızılırmak/TR82*	Yumurta	1,1	0,8	0,8
	Bal	0,3	0,2	0,3
	Bal Mumu	0,0	0,0	0,1
	B.Baş Deri	0,0	0,0	0,0
	K.Baş Deri	0,0	0,0	0,0

* Toplam üretimin yüzdesi olarak

Kaynak: TÜİK Veritabanı (Erişim Tarihi: 10.04.2012)

3.2. Orman ve Ormancılık

Sorumluluk alanlarından bir diğeri Kızılırmak olan Orman İşletme Müdürlüğü verileri incelendiğinde 2008 - 2009 yıllarında hem endüstriyel hem yakacak odun üretimi artarken, 2010 yılında ise düşüş görülmektedir. Ayrıca bölgede yakacak odunun endüstriyel odundan daha önemli olduğu görülmektedir (Bkz. Tablo-32). 2010 verilerine göre Çankırı'da üretilen endüstriyel odunun %9'u, yakacak odunun ise %42'si Kızılırmak'ın da içinde bulunduğu Orman İşletme Müdürlüğü tarafından sağlanmaktadır.

Tablo-32: Ormandan Elde Edilen Endüstriyel ve Yakacak Odun Miktarları

	2008		2009		2010	
	Endüstriyel Odun	Yakacak Odun	Endüstriyel Odun	Yakacak Odun	Endüstriyel Odun	Yakacak Odun
	m ³	Ster	m ³	Ster	m ³	Ster
Kızılırmak*	10.548	16.475	16.195	25.560	10.306	20.508
Çankırı	84.885	47.880	113.013	57.981	116.169	48.563
TR82	1.533.285	137.667	1.686.615	134.687	1.856.574	130.525
Kızılırmak/Çankırı**	12	34	14	44	9	42
Kızılırmak/TR82**	1	12	1	19	1	16

*Mevcut veri, Çankırı Merkez, Kızılırmak, Kızılırmak, Kızılırmak, Korgun, Kızılırmak, Şabanözü, Yapraklı ilçelerini kapsamaktadır.

** Toplam üretimin yüzdesi olarak

Kaynak: Orman Genel Müdürlüğü, Ankara ve Kastamonu Orman Bölge Müdürlükleri Verileri

3.3. Sanayi

3.3.1. Organize Sanayi Bölgeleri

Kızılırmak'ta Organize Sanayi Bölgesi bulunmamaktadır.

3.3.2. Küçük Sanayi Siteleri

Kızılırmak'ta Küçük Sanayi Bölgesi bulunmamaktadır.

3.3.3. İlçede Öne Çıkan Sektörler

Çankırı'da imalat sanayiinde faaliyet gösteren ve vergi matrah sıralamasında Çankırı'da ilk 100'e giren işletmeler Tablo-33 ile gösterilmiştir. Buna göre Çankırı'da ilk 100'e giren 28 işletme bulunurken, bu işletmelerden iki tanesi Kızılırmak'tadır. Kızılırmak'ta İmalat Alanında Faaliyet Gösteren İşletmelerin Dağılımı ise Tablo-34 ile gösterilmiştir. Tabloya göre Kızılırmak'ta pirinç ve pirinç unu imalatı öne çıkarken ilçede tekstil ve beton imalatı da vardır. Tablo-33 ve Tablo-34 birlikte değerlendirildiğinde Kızılırmak'ın pirinç üretimi anlamında farklılaştığı ve uzmanlaştığı görülmektedir. Bu noktada, pirincin katma değerinin artırılması özelde ilçe genelinde bölge ekonomisine uzun dönemde önemli katkılar sağlayacaktır.

Tablo-33: İmalat Sanayiinde Faaliyet Gösteren ve Çankırı'da ilk 100'e giren İşletmeler, 2012

İlçe	İlk 100'deki Yeri	Nace Faaliyet Kodu	Nace Faaliyet Adı
ÇANKIRI	2	107301	Makarna ve şehriye imalatı
KIZILIRMAK	16	106102	Pirinç elde edilmesi ve pirinç unu imalatı
ÇANKIRI	5	89999	Başka yerde sınıflandırılmamış diğer madencilik ve taş ocakçılığı (dip kaynakları faaliyetleri hariç)
ÇANKIRI	6	107301	Makarna ve şehriye imalatı
ŞABANÖZÜ	7	275101	Elektrikli ev aletlerinin imalatı
ÇANKIRI	10	495002	Pompa istasyonlarının işletilmesi
KORGUN	11	139999	Diğer başka yerde sınıflandırılmamış diğer tekstillerin imalatı
ŞABANÖZÜ	12	205100	Patlayıcı madde imalatı
KORGUN	13	281302	Sıvı pompaları ve sıvı elevatörleri imalatı (yakıt, yağlama, soğutma ve diğer amaçlar için) (deplasmanlı ve santrifüjlü pompalar ile benzinliklerde kullanılan akaryakıt pompaları dahil) (tulumba dahil, içten yanmalı motorlar için olanlar hariç)
ÇANKIRI	15	477702	Mücevher (altın ve kuyumculuk) perakende ticareti
ÇANKIRI	22	283008	Tarımda kullanılan muhtelif makinelerin imalatı
ATKARACALAR	24	245399	Diğer hafif metallerin dökümü
ÇANKIRI	28	89999	Başka yerde sınıflandırılmamış diğer madencilik ve taş ocakçılığı (dip kaynakları faaliyetleri hariç)
ŞABANÖZÜ	30	259901	Metal ev eşyalarının imalatı
ÇANKIRI	36	251201	Metal kapıların, çelik kapıların, pencerelerin ve çerçevelerin, panjurların ve bahçe kapılarının imalatı
ÇANKIRI	40	21003	Orman ağacı fidanlıklarının işletilmesi
ŞABANÖZÜ	41	236300	Hazır karma beton imalatı
ÇANKIRI	49	89999	Başka yerde sınıflandırılmamış diğer madencilik ve taş ocakçılığı (dip kaynakları faaliyetleri hariç)
ÇANKIRI	51	99000	Madencilik ve taş ocakçılığını destekleyici diğer faaliyetler
ÇANKIRI	58	108403	Yemek seviyesindeki tuz için tuz işlenmesi, örn. iyotlu tuz
KIZILIRMAK	65	139999	Diğer başka yerde sınıflandırılmamış diğer tekstillerin imalatı
ÇANKIRI	71	109101	Çiftlik hayvanları için hazır yem imalatı
ŞABANÖZÜ	76	310104	Büro mobilyası imalatı
ÇANKIRI	77	139999	Diğer başka yerde sınıflandırılmamış diğer tekstillerin imalatı
ŞABANÖZÜ	85	205100	Patlayıcı madde imalatı
ÇERKEŞ	87	14201	Et için sığır ve manda yetiştiriciliği ve üretilmesi
ÇANKIRI	89	310301	Yatak imalatı
ŞABANÖZÜ	97	236300	Hazır karma beton imalatı

Kaynak: Çankırı Vergi Dairesi

Tablo-34: Kızılırmak'ta İmalat Alanında Faaliyet Gösteren İşletmelerin Dağılımı, 2012

Nace Kodu 2'li	Nace Kodu 4'lü	Nace Kodu 6'lı	Nace Faaliyet Adı	İşletme Sayısı
10	1061	106102	Pirinç elde edilmesi ve pirinç unu imalatı	5
13	1399	139999	Diğer başka yerde sınıflandırılmamış diğer tekstillerin imalatı	1
23	2369	236900	Beton, alçı ve çimentodan yapılmış diğer ürünlerin imalatı	1

Kaynak: Çankırı TSO

Sektör bazında esnaf işletmeleri sayısı Tablo-35 ile belirtilmiştir. Buna göre, bölgede en çok ulaştırma hizmetleri, gıda maddeleri ile ilgili hizmetler, madeni eşya ve makina, haberleşme, dinlenme, barınma ve eğlence hizmetleri gelişmiştir.

Tablo-35: Kızılırmak'ta Sektör Bazında Öne Çıkan Firmalar, 2011

Meslek Kolu	İşletme Sayısı
Ulaştırma Hizmetleri	119
Gıda Maddeleri İle İlgili Hizmetler	81
Madeni Eşya Ve Makina	22
Haberleşme, Dinlenme, Barınma Ve Eğlence Hizmetleri	21
Oto Ve Diğer Motorlu Taşıt Araçları	14
Giyim Ve Kuşamla İlgili Hizmetler	12

Kaynak: Gümrük ve Ticaret Bakanlığı, Esnaf ve Sanatkârlar Odasına Kayıtlı İşletmeler

Tablo-36: Kızılırmak'ta Meslek Kolları ve İşletme Sayıları, 2011

Meslek Kolu	İşletme Sayısı
Ulaştırma Hizmetleri	119
Gıda Maddeleri İle İlgili Hizmetler	81
Madeni Eşya Ve Makina	22
Haberleşme, Dinlenme, Barınma Ve Eğlence Hizmetleri	21
Oto Ve Diğer Motorlu Taşıt Araçları	14
Giyim Ve Kuşamla İlgili Hizmetler	12
Elektrik Ve Elektronik Aletler	5
Sağlık, Temizlik, Güzellik Ve Bakım Hizmetleri	5
Her Türlü Dokuma, Giyim, Mensucat Ve Örgülük Eşya	4
Yapı Sanatları	4
Ağaçtan Mamul Eşya	3
Lastik, Plastik, Polyester Ve Benzeri Maddelerden Mamül Eşya	3
Gıda Maddeleri	2
Kağıt, Kırtasiye Ve Basımla İlgili Hizmetler	2
Camdan Mamul Eşya	1
Kağıt, Kırtasiye Ve Basımla İlgili Sanatlar	1
Metalden Başka Maddelerden Mamül Eşya	1

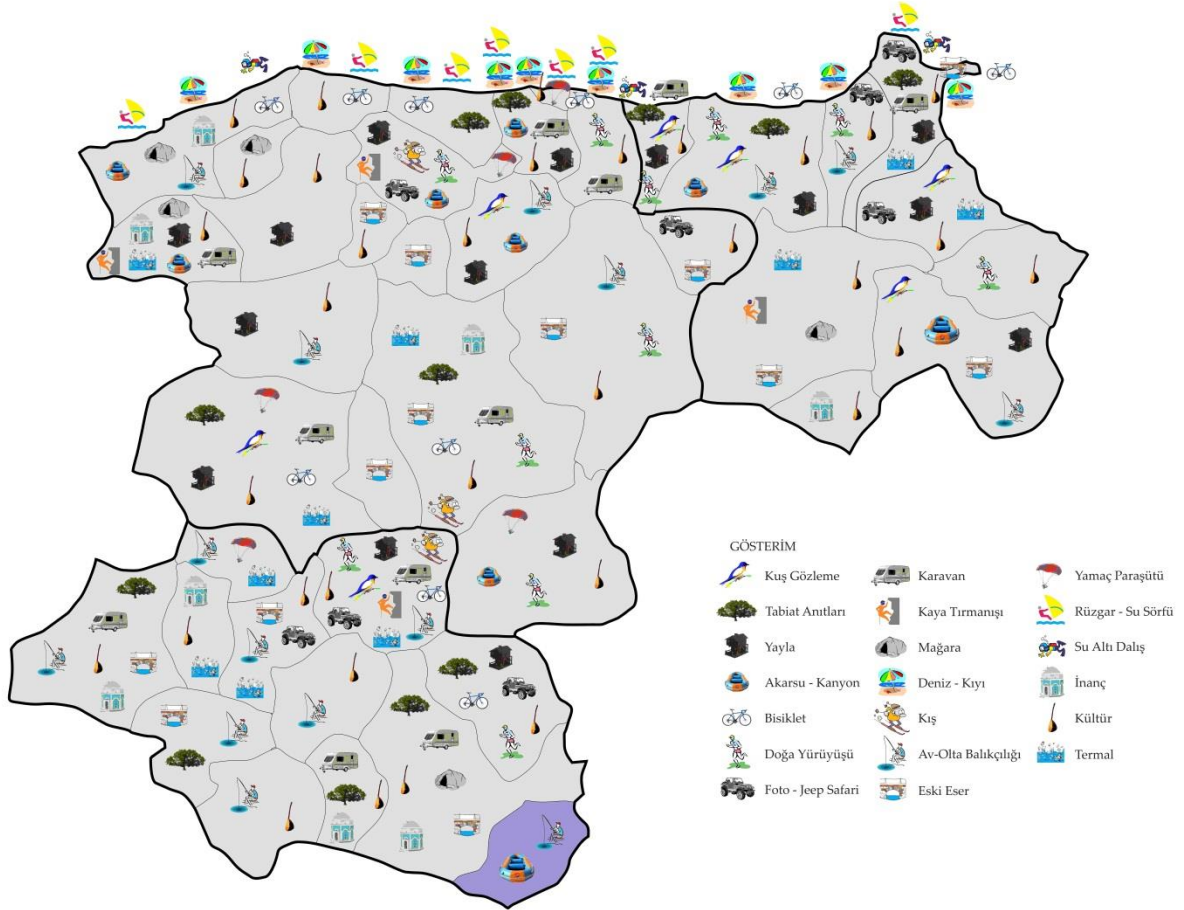
Kaynak: Gümrük ve Ticaret Bakanlığı, Esnaf ve Sanatkârlar Odasına Kayıtlı İşletmeler

3.4. Madencilik

Kızılırmak'ta bilinen bir maden rezervi yoktur dolayısıyla madencilikle uğraşan işletme de bulunmamaktadır.

3.5. Turizm

Şekil-1: Bölgede Turizm Varlığı



Kaynak: T.C. Kültür ve Turizm İl Müdürlükleri verileri kullanılarak tarafımızca çizilmiştir.

Şekil-1'den anlaşılacağı üzere Kızılırmak'ta akarsu ve kanyon turizminin yanında av ve olta balıkçılığı da yapılabilmektedir.

4. Kentleşme ve Ulaşım

4.1. Kentleşme

Kızılırmak'ta kent nüfusu, toplam nüfusunun %26,45'i kadardır. Kent nüfusu aynı zamanda bir bölgedeki kentleşmenin de göstergesidir. Buna göre Kızılırmak'taki kentleşme oranı, Çankırı ve TR82 ortalamasının çok altındadır.

Tablo-37: Kent ve Kır Nüfus Oranları, 2011

	Kent Nüfusu*	Kır Nüfusu*
Kızılırmak	26,45	73,55
Çankırı	63,87	36,13
TR82	55,52	44,48

*Toplam nüfusun yüzdesi olarak,

Kaynak: TÜİK, Genel Nüfus Sayımları ve Adrese Dayalı Nüfus Kayıt Sistemi (Erişim Tarihi: 09.04.2012)

Kızılırmak'ta yapımı tamamlanmış veya faaliyette olan baraj, gölet veya hidroelektrik santrali yoktur. Enerji amaçlı inşaatına başlanan ve inşaatı halen devam eden Tımarlı hidroelektrik santrali yakın gelecekte faaliyete geçecektir.

Kızılırmak'ta ısınma, Çankırı ve TR82 bölgelerinden farklı şekilde ağırlıkla soba ile sağlanmaktadır. Ayrıca TR82 Bölgesinde doğalgaz kullanımı hızla yaygınlaşmaktadır.

Tablo-38: Isınma Türleri, 2011

	Ağırlıklı Isınma Türü*
Kızılırmak	Soba
Çankırı	Soba - Kalorifer
TR82	Soba - Kalorifer

Kaynak: Bölgedeki Kaymakamlıklar, 2012

4.2. İlçede Ulaşım

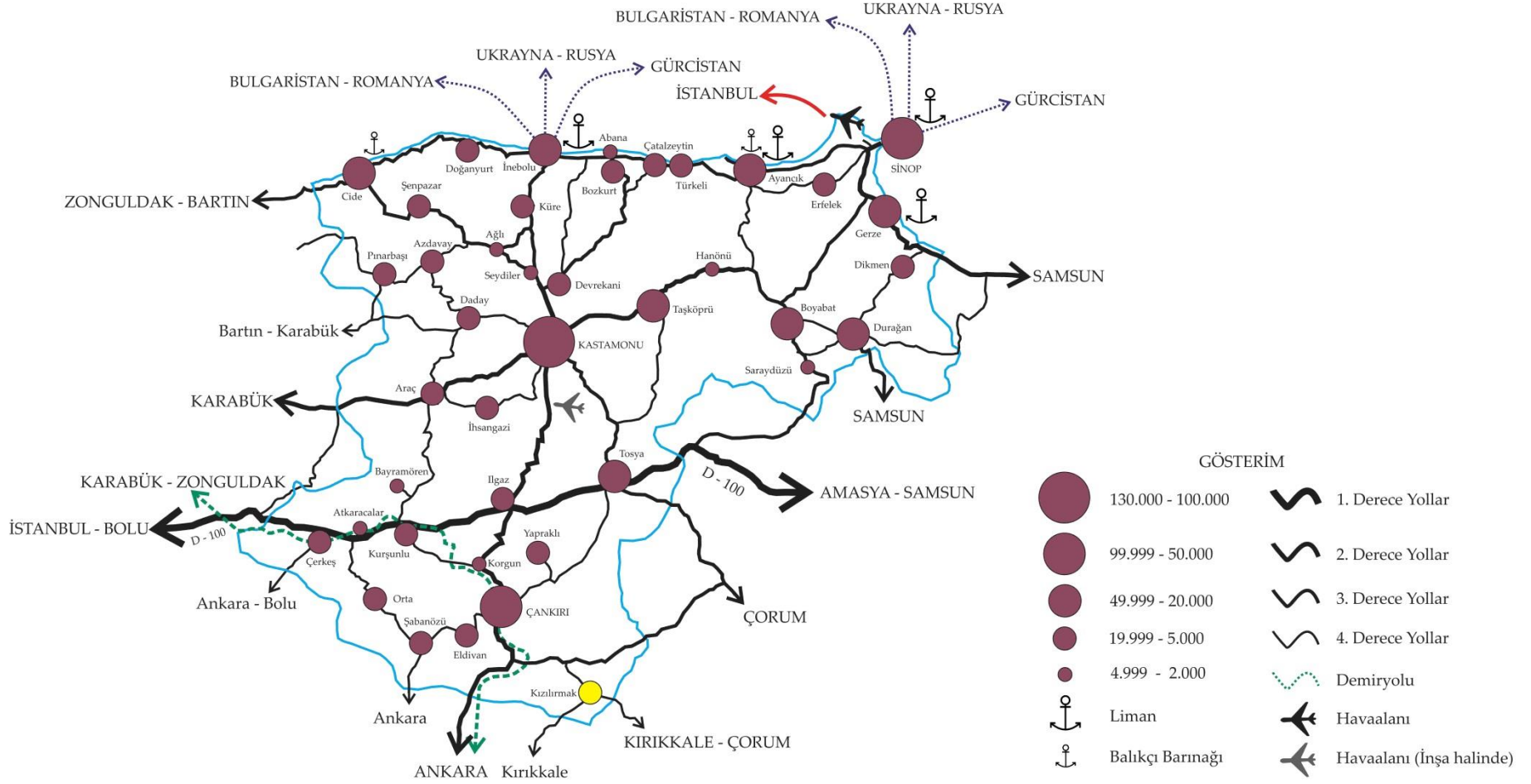
Kızılırmak'nın ulaşım ağı Çankırı'yla bağlantılı olduğu kadar Çorum'la da bağlantılıdır. Çorum'un Sungurlu ilçesiyle yoğun ekonomik ilişki içinde olan Kızılırmak'ın Ankara bağlantısı çok gelişmemiştir. Ayrıca ilçede PTT Kargo ve Ziraat Bankası yer almaktadır. Kızılırmak, Çankırı il merkezine 54 km, Çorum'un Sungurlu ilçesine 44 km, Çorum il merkezine 118 km, Kırıkkale il merkezine 115 km ve Ankara'ya 148 km uzaklıktadır.

Tablo-39: Bölgede Kargo Şirketleri, 2010

	Kargo Şirketi Sayısı
Kızılırmak	1
Çankırı	20
TR82	46

Kaynak: Kaymakamlıklar

Şekil-2: TR82 Bölgesinde Ulaşım Ağı ve Nüfusa Göre Yerleşim Kademelenmeleri



* Kaynak: TÜİK, KGM, TCDD ve Denizcilik Müsteşarlığı verileri kullanılarak tarafımızca çizilmiştir.

4.2.1. Karayolları ve Demiryolları

Kızılırmak'tan her gün Çankırı'ya 2, her hafta Ankara'ya ise 12 otobüs yolcu taşımaktadır.

Tablo-40: İlçeden İl Kızılırmakine ve Diğer Şehirlere Toplu Taşıma Sefer Sıklığı, 2012

	İlçeden Haftalık Şehirlerarası Otobüs Sefer Sayısı					
	Güzergâh	Sefer Sıklığı	Güzergâh	Sefer Sıklığı	Güzergâh	Sefer Sıklığı
Kızılırmak	Çankırı	2	Ankara	12	İstanbul	2

Kaynak: İlçe Anketleri, 2012

Kızılırmak'ta toplam 66 km karayolu bulunmaktadır.

Tablo-41: Karayolu, Demiryolu ve Köy Yolu Uzunlukları

	Karayolu (km)	Demir Yolu (km)
Kızılırmak	66	0
Çankırı	609	172
TR82	2.493	172

Kaynak: KGM, Devlet ve İl Yolları Envanteri, TCDD İstatistikleri, TÜİK, Bölgesel İstatistikler.

Kızılırmak'ta 2011 yılı içinde gerçekleşen 38 trafik kazasında 2 kişi hayatını kaybederken toplam 67 kişi yaralanmıştır.

Tablo-42: Otomobil Trafik Kazası ve Ölü Sayıları², 2011

	Trafik Kaza Sayısı	Kazalarda Ölü Sayısı	Kazalarda Yaralı Sayısı
Kızılırmak	38	2	67
Çankırı	1.263	68	1.810
TR82	3.085	116	3.800

Kaynak: İl Emniyet Müdürlüğü ve İl Jandarma Komutanlıkları, 2011

² Çankırı ve Sinop il ve ilçeleri için Polis ve Jandarma, Kastamonu ili ve ilçeleri içinse sadece Polis sorumluluk alanında meydana gelen kazalara ilişkin istatistikleri içermektedir.

5. Çevre ve Enerji

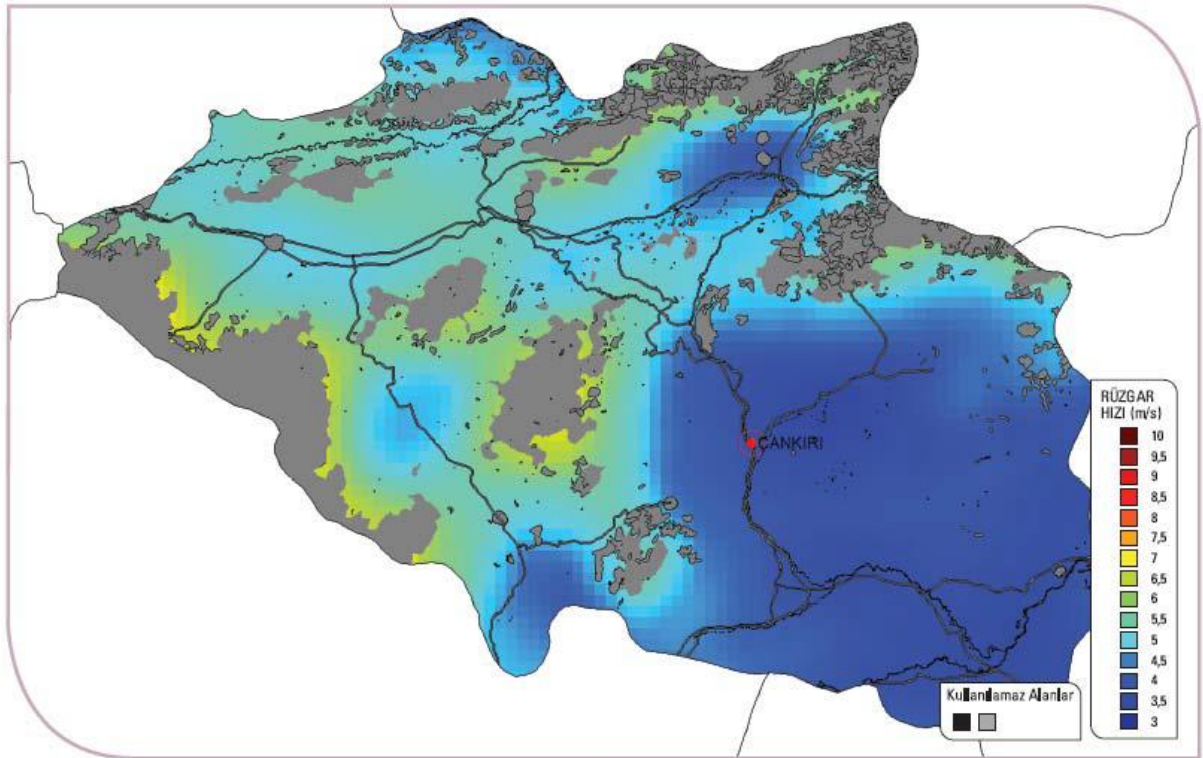
Bölgede içme suyu ve atık su arıtma tesisi bulunmamaktadır. Köylerde içme suyunun temiz olmaması ciddi ölçüde sağlık problemleri ortaya çıkarmaktadır.

5.1. Yenilenebilir Enerji Potansiyeli

Güneş, rüzgâr, jeotermal, hidrolik ve biyoenerji gibi yenilenebilir enerji kaynakları, sürdürülebilir kalkınma için büyük önem taşımaktadır. Yenilenebilir enerji kaynakları TR82 Bölgesi için de büyük önem arz etmektedir. TR82 Bölgesi'nde hidrolik enerji en yüksek potansiyeli taşımasına rağmen, diğer yenilenebilir enerji kaynaklarının da potansiyeli bulunmaktadır.

Bölgenin rüzgâr atlası Şekil-3 ile gösterilmiştir. Ekonomik bir rüzgâr enerjisi santrali (RES) yapabilmek için en az 7m/s rüzgâr olmalıdır. Kızılırmak'ta 7m/s hızında rüzgara sahip alanlar yoktur ve RES yatırımı için uygun bir yer değildir.

Şekil-3: Bölgenin Rüzgâr Atlası



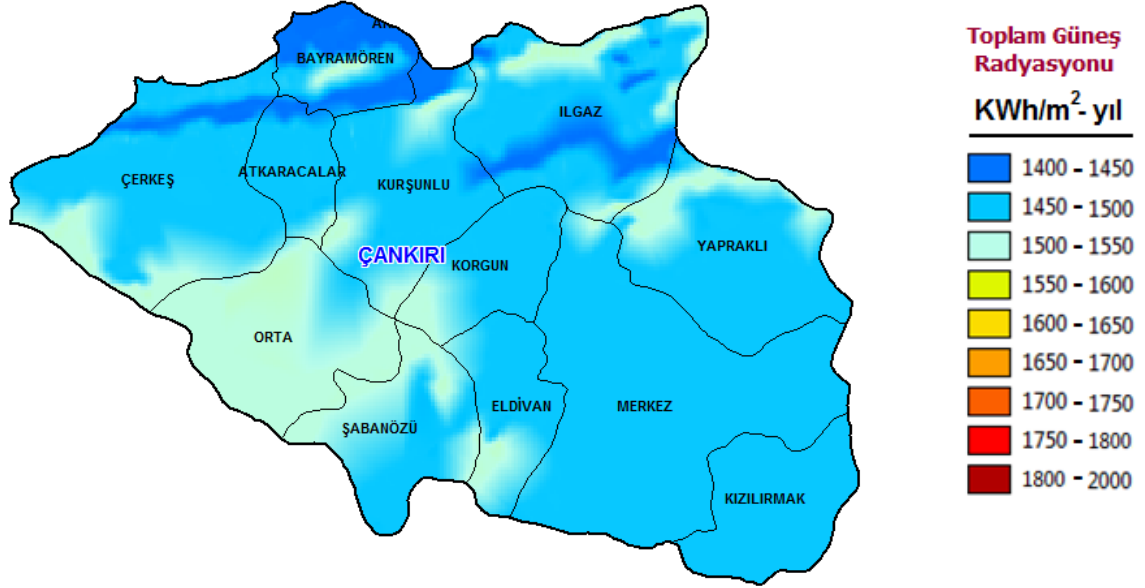
* Ekonomik RES yatırımı için 7 m/s rüzgâr hızı gerekmektedir. Sarı tonları olarak renklendirilmiş alanlar RES için uygun olan alanlardır. Gri renkli alanlar rüzgâr santrali kurulamayacağı kabul edilmiş alanları göstermektedir.

Kaynak: Elektrik İşleri Etüt İdaresi Genel Müdürlüğü, 2012

Türkiye'nin özellikle güney ve batı kısımları güneş enerjisi bakımından yüksek potansiyele sahiptir. Bu alana yapılan yatırımlar hem dünyada hem de Türkiye'de gün geçtikçe artmaktadır. Türkiye'deki diğer bölgelerle kıyaslandığında, TR82 Bölgesi'nde güneş enerjisi potansiyeli düşük olmasına rağmen; güneş enerjisinden azami derecede faydalanan Almanya gibi Avrupa ülkeleriyle kıyaslandığında daha büyük bir potansiyele sahiptir. Ancak, Bölge illerinin güneşlenme süreleri Türkiye geneli ile kıyaslandığında belirgin farklar ortaya çıkmamaktadır. Örneğin, EİE verilerine göre Türkiye için en uzun güneşlenme süresi 11,3 saat ile temmuz ayında gerçekleşirken, aynı ayda güneşlenme süreleri Kızılırmak'ta 10,89 saattir.

Şekil-4, Çankırı ili ve ilçeleri için oluşturulmuş bir güneş atlasıdır. Buna göre Çankırı'da genel olarak güneşleme azdır fakat güney batı kesimlerinde güneşleme nispeten daha fazladır. Kızılırmak ilçesi güney doğu kısmında olduğundan güneşleme süresi düşüktür.

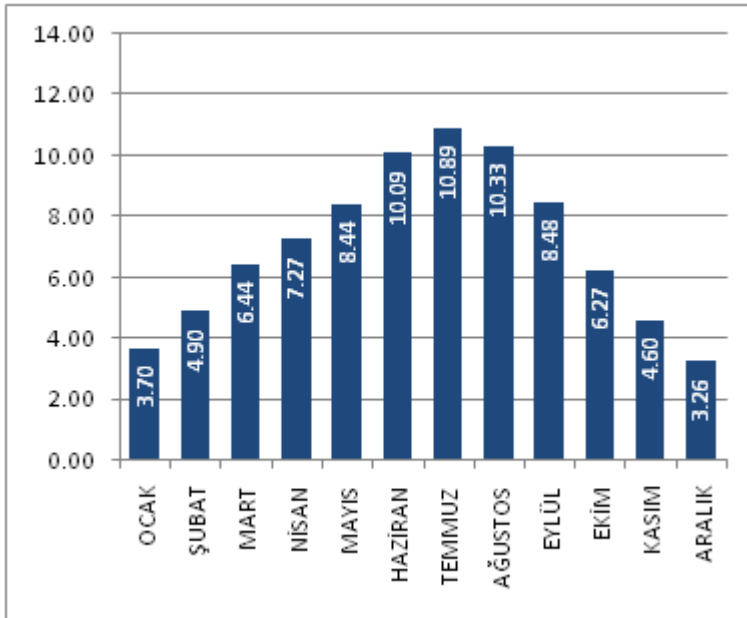
Şekil-4 - Çankırı Güneş Atlası



Kaynak: Elektrik İşleri Etüt İdaresi Genel Müdürlüğü, 2012

Kızılırmak ilçede güneşlemenin en fazla olduğu aylar Haziran, Temmuz ve Ağustos'tur (Bkz. Grafik-10).

Grafik-10: Kızılırmak Güneşleme Süreleri (Saat)



Kaynak: Elektrik İşleri Etüt İdaresi Genel Müdürlüğü, 2012

6. Sonuç ve Değerlendirme

26 köyden oluşan ve toplam 8.189 kişilik nüfusuyla Kızılırmak, Çankırı'nın tarım cennetidir. Çankırı il merkezine 55 km mesafede bulunan Kızılırmak'ta ekonomik hayat tarım ve hayvancılığa dayanmaktadır. İlçenin arazi yapısı geniş ve verimli düzlüklerden oluşmaktadır. Kızılırmak nehri sayesinde sulama imkanlarının gelişmiş olduğu ilçede tarıma dayalı sanayi fazla gelişmemiştir. Var olan sanayi faaliyetleri ekseriyetle çeltik işleme üzerine ihtisaslaşmıştır. İlçedeki tarımsal ve hayvansal üretim, sırasıyla, daha çok çeltik ve kavun üretimiyle ve mandacılığa dayanmaktadır.

Kızılırmak İlçe Analizi'nin somut çıktıları ışığında, ilçenin ileri gelen kamu, özel ve sivil toplum kuruluşu temsilcileriyle yapılan "Kızılırmak İlçe Analizi Toplantısı"nda ilçedeki önemli problemler ve çözüm önerileri tartışılmıştır. Buna göre Kızılırmak'ta öne stratejiler, Kızılırmak İlçe Analizi'nin çıktılarına paralel biçimde şu şekildedir:

- **Çevre sağlığının güçlendirilmesi**

Kızılırmak'ta son yıllarda ilçedeki yoğun pirinç üretiminden ve yanlış tarımsal uygulamalardan kaynaklı sivrinsek varlığı ciddi oranda artış göstererek ilçede hayat kalitesini olumsuz etkilemektedir. Kullanılan zirai gübre ve ilaçlar toprağın yapısını bozmakta, yaşayan canlı türlerini olumsuz etkilemektedir. Kızılırmak'ta kullanılan zirai ilaçlardan dolayı kurbağa popülasyonu önemli oranda azalmış ve sivrisinek popülasyonu artmıştır. İlçedeki ekolojik problemin çözümü sinek ilaçları ile tedricen değil, yanlış tarımsal uygulamalardan vazgeçilerek kalıcı bir şekilde çözülmelidir.

Ayrıca ilçeye bağlı köylerde kullanılan içme suyunun kirli olması ilçe sağlığını olumsuz etkilemektedir. Buna yönelik şebeke suyu kullanımının yaygınlaştırılması önemlidir. Bu ve benzer altyapı problemleri devam eden ilçede hayat kalitesini arttırmaya yönelik en önemli uygulama altyapı yatırımlarıdır.

- **Tarıma dayalı sanayinin geliştirilmesi**

Çankırı'nın güney ilçelerinden birisi olan Kızılırmak'ın ekonomisi genel olarak tarım ve hayvancılığa dayanmaktadır. Kızılırmak nehrinin suladığı ilçede tarımsal alanlar çok geniş ve verimlidir. İlçedeki tarımsal üretime paralel olarak zahirecilik gelişmiştir fakat üretilen ürünlerin sanayide girdi olarak kullanımı sınırlıdır. İlçede tarıma dayalı sanayi daha ziyade çeltik işleme üzerine uzmanlaşmıştır. İlçede yetiştirilen kavun, domates, biber gibi diğer ürünler için sanayiye yönelik adımlar atılabilir. Örneğin, kurulacak turşu, salça ve konserve fabrikaları ilçedeki tarımsal üretimin katma değerini arttırabilir.

- **Pirincin markalaşması**

Geniş, düz ve verimli arazilere sahip Kızılırmak'ta tarım ileri durumdadır. Kızılırmak, Çankırı ve TR82 Bölgesi'ndeki tarımsal üretiminin önemli sayılabilecek bir kısmına sahiptir. Kızılırmak'ta en büyük tarımsal problem pirincin markalaşmamış olmasıdır. Bu ürünün markalaşması ve endüstriyel olarak seri üretiminin arttırılması ilçe ekonomisine önemli katkılar sağlayabilir. Ayrıca pirinçten birçok türev ürünün elde edilebildiği günümüzde bu üretim teknolojilerinin Kızılırmak'ta uygulama alanı olup olmadığı araştırılmalıdır.

- **Hayvancılığın geliştirilmesi**

Kızılırmak'ta büyükbaş hayvancılık ileri durumdadır. Özellikle manda ve yerli sığır üretimiyle dikkat çeken Kızılırmak'ta et işleme ve depolama tesisi bulunmamaktadır. Hayvancılığın katma değerini arttırmaya yönelik geniş çiftlikler, mandıralar, et işleme ve depolama tesisleri kurulabilir.

Kaynakça

Eurostat (2009), "Regions of the European Union. A Statistical Portrait"

İçduygu, A., Ünalın, T., (1998), "Türkiye'de İçgöç: Sorunsal Alanları ve Araştırma Yöntemleri", Türkiye'de İçgöç, İstanbul: Tarih Vakfı Yayınları.

İşkur Bölge Müdürlükleri (Kastamonu, Çankırı, Sinop)

KUZKA (2011), "2011 – 2013 TR82 Düzey 2 Bölgesi (Kastamonu, Çankırı, Sinop) Bölge Planı
<URL: <http://www.kuzka.org.tr/download/TR-82-bolge-plani-2.pdf>> [Erişim Tarihi: 11.09.2012].

KUZKA tarafından yapılan İlçe Anketleri

Nilsson, J. E. (2009), "Perspectives on the European Union" dersi, "Regions in Europe" sunumu, Blekinge Institute of Technology, Karlskrona, İsveç.

T.C. Başbakanlık Vakıflar Genel Müdürlüğü

T.C. Bilim Sanayi ve Teknoloji Bakanlığı (2012), 81 İl Durum Raporu
<URL: <http://www.sanayi.gov.tr/> >

T.C. Enerji ve Tabii Kaynaklar Bakanlığı Elektrik İşleri Etüt İdaresi Genel Müdürlüğü

T.C. Enerji ve Tabii Kaynaklar Bakanlığı Maden Tetkik ve Arama Genel Müdürlüğü

T.C. Gümrük ve Ticaret Bakanlığı, Esnaf ve Sanatkarlar Odası

T.C. İçişleri Bakanlığı Dernekler Dairesi Başkanlığı

T.C. Orman ve Su İşleri Bakanlığı Orman Genel Müdürlüğü, Ankara ve Kastamonu Orman Bölge Müdürlükleri

T.C. Ulaştırma, Denizcilik ve Haberleşme Bakanlığı Karayolları Genel Müdürlüğü

T.C. Ulaştırma, Denizcilik ve Haberleşme Bakanlığı, Devlet Demiryolları

TR82 Bölgesi İl Müdürlükleri

TR82 Ticaret ve Sanayi Odaları

Türkiye İstatistik Kurumu (TÜİK) Bölgesel İstatistikler
<URL: <http://tuikapp.tuik.gov.tr/Bolgesel/anaSayfa.do?dil=tr> >

Türkiye İstatistik Kurumu (TÜİK) Web Sitesi
<URL: www.tuik.gov.tr >