



T.C. KUZEY ANADOLU KALKINMA AJANSI

# ÇERKEŞ İLÇE ANALİZİ

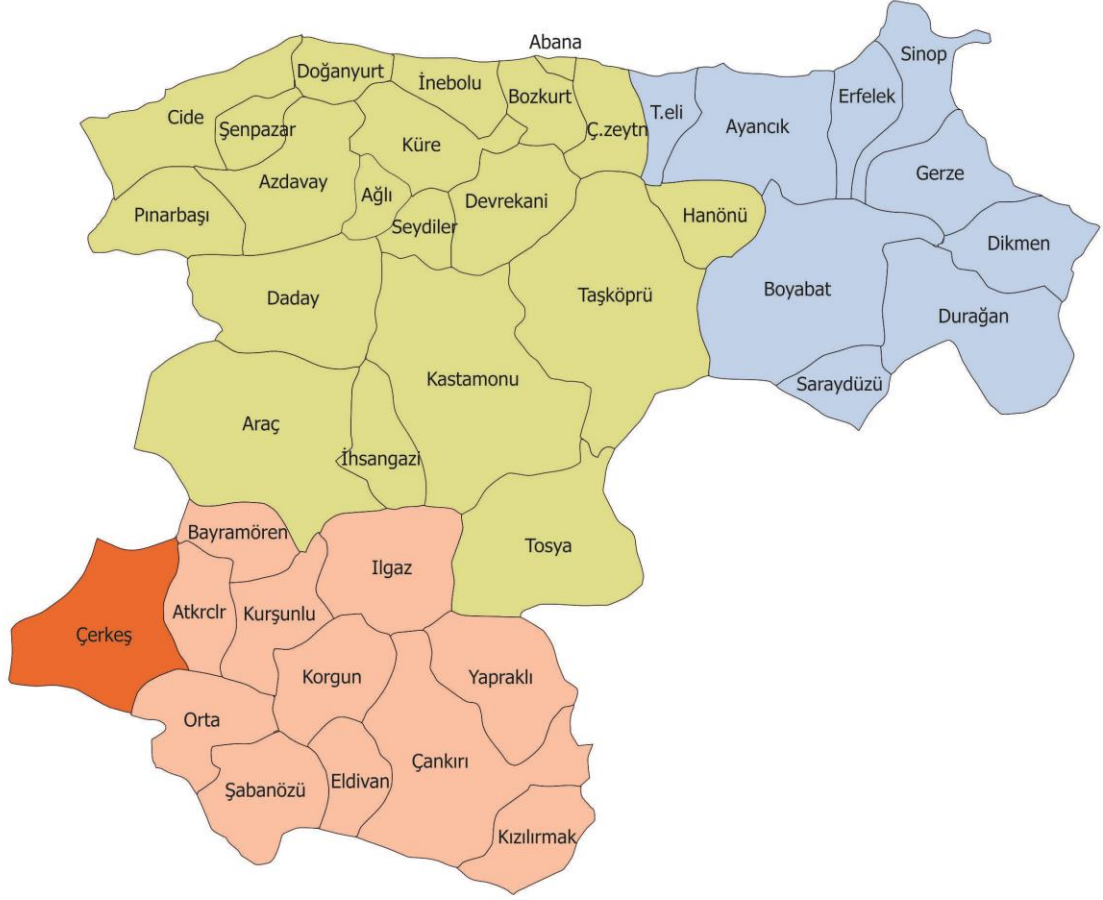
HAZIRLAYAN

**Dr. Turgay YILDIZ**

Planlama, Programlama ve Stratejik Araştırmalar Birimi Uzmanı

Temmuz, 2013

## İlçenin ve Bölgenin Konumu



## Yönetici Özeti

2014 – 2023 Bölge Planına altlık teşkil edecek olan ilçe analizlerinin 41 tanesinden biri olan Devrekani İlçe Analizi, Kuzey Anadolu Kalkınma Ajansı (KUZKA) Planlama, Programlama ve Stratejik Araştırmalar Birimi (PPSAB) tarafından 2012 yılında hazırlanmıştır. Kuzey Anadolu Kalkınma Ajansı'nın sorumluluk alanına giren TR82 Düzey 2 Bölgesi; Kastamonu, Çankırı ve Sinop illerinden müteşekkil olup, illerde sırasıyla (merkez ilçeler dâhil) 20, 12 ve 9 ilçe olmak üzere toplam 41 ilçe bulunmaktadır. Her bir ilçenin sosyal, ekonomik, kültürel ve mekânsal olarak incelendiği ilçe analizleri, mikro düzeyli raporlardır. Analizin ilk 5 bölümü ilçedeki mevcut durumu yansıtmaktadır. Mevcut durum analizinden sonra ilgili ilçede düzenlenen İlçe Odak Grup Toplantıları'yla, ampirik bulgular ilçenin ileri gelen yöneticileri, iş adamları ve yerel inisiyatifleriyle tartışılarak analizin 6. Bölümünde bulunan ilçe stratejileri oluşturulmuştur.

İlçe analizleri; İl Müdürlükleri, Kaymakamlıklar, Üniversiteler, Ticaret ve Sanayi Odaları, Türkiye İstatistik Kurumu ve Defterdarlıklardan alınan verilerle oluşturulduğundan, ilçeleri tanıtmının yanında yatırımcılar için de aslında birer «Yatırım Ortamı Kılavuzu» olma özelliğini taşımaktadır.

Çerkeş'in yüzölçümü 986 km<sup>2</sup> olup; İlçede tipik karasal iklim hüküm sürmektedir. İlçe gelişmiş bir ulaşım ağı üzerinde yer almaktadır. İlçeden D100 karayolu ve demiryolu geçmektedir.

İlçenin en önemli geçim kaynağı tarım ve hayvancılıktır. İlçede hayvancılık konusunda üretim yapan çok sayıda işletmeler mevcuttur. Aynı zamanda ilçede hayvancılık üretim kültürü gelişmiş durumdadır. İlçede bitkisel üretimde en çok tahıl ve yem bitkileri üretilmektedir.

Turizm potansiyeli düşük olan ilçenin Işıkdag ve Akhasan mevki en önemli turizm değerleridir.

Madencilik olarak ilçede çıkartılan bentotit ve diyatomit madeni bulunmaktadır.

İlçenin ulaşım ağı potansiyeli ve hayvancılık kültürü kullanılarak tarımsal sanayi ilçede istihdam açısından önemli katkılar sağlayacaktır.

## Kısaltmalar

AB	: Avrupa Birliđi
ADNKS	: Adrese Dayalı Nüfus Kayıt Sistemi
DPT	: Devlet Planlama Teşkilatı
DSİ	: Devlet Su İşleri
EİE	: Elektrik İşleri Etüt İdaresi Genel Müdürlüğü, Yeni adı Yenilenebilir Enerji Genel Müdürlüğü
EuroStat	: Avrupa İstatistik Ofisi
İBBS	: İstatistiki Bölge Birimleri Sınıflandırması
KGM	: Karayolları Genel Müdürlüğü
KOBİ	: Küçük ve Orta Büyüklükteki İşletmeler
KSS	: Küçük Sanayi Sitesi
MTA	: Maden Tetkik Arama
NACE	:Nomenclature générale des Activités économiques dans les Communautés Européennes, Avrupa Birliđi'nde iktisadi faaliyetlerin istatistiksel olarak sınıflandırılmasını sağlayan bir sistem.
OSB	: Organize Sanayi Bölgesi
RES	: Rüzgâr Enerjisi Santrali
SGK	: Sosyal Güvenlik Kurumu
TCDD	: T.C. Devlet Demiryolları
TSO	: Ticaret ve Sanayi Odası
TÜİK	: Türkiye İstatistik Kurumu

## İçindekiler

Yönetici Özeti .....	ii
Kısaltmalar .....	iii
İçindekiler .....	iv
Tablo, Şekil ve Grafikler Listesi .....	vi
1. Giriş .....	8
1.1. Bölge ve Bölgesel Kalkınma .....	8
1.2. İstatistiki Bölge Birimleri Sınıflandırması .....	8
1.3. İlçeye Genel Bakış .....	9
1.4. İlçenin Coğrafi Yapısı .....	10
1.5. İlçenin İdari Yapısı .....	11
2. Sosyo-Kültürel Yapı .....	11
2.1. Nüfus .....	11
2.2. Göç .....	13
2.3. Eğitim .....	13
2.4. Sağlık .....	17
2.5. Spor .....	17
2.6. Toplumsal Cinsiyet ve Kadın .....	18
Grafik-9: Toplumsal Cinsiyet ve Kadın 15 Yaş Üzeri Eğitim Durumu, 2010 .....	18
Kaynak: TÜİK Veritabanı (Erişim Tarihi: 10.04.2012). .....	18
2.7. Kültür .....	18
2.8. Sivil Toplum Kuruluşları .....	18
2.8.1. Dernekler .....	18
2.8.2. Vakıflar .....	20
2.9. İstihdam ve Sosyal Güvenlik .....	20
2.9.1. İstihdam .....	20
2.9.2. Sosyal Güvenlik .....	20
3. Ekonomik Yapı .....	21
3.1. Tarım ve Hayvancılık .....	23
3.1.1. Tarımsal Yapı ve Alan .....	23
3.1.2. Bitkisel Üretim .....	23
3.1.3. Hayvansal Üretim .....	26
3.2. Orman ve Ormancılık .....	32
3.3. Sanayi .....	32
3.3.1. Organize Sanayi Bölgeleri .....	32

3.3.2. Küçük Sanayi Siteleri.....	32
3.3.2. İlçede Öne Çıkan Sektörler.....	33
3.4. Madencilik .....	39
3.5. Turizm.....	39
Kaynak: Kastamonu, Çankırı, Sinop İl Turizm Müdürlükleri ve Merkez İlçe Belediyeleri, 2012.....	40
4. Kentleşme ve Ulaşım.....	40
4.1. Kentleşme .....	40
4.2. İlçede Ulaşım .....	41
4.2.1. Karayolları ve Demiryolları .....	43
5. Çevre ve Enerji.....	44
5.1. Yenilenebilir Enerji Potansiyeli .....	44
Kaynakça .....	47

## Tablo, Şekil ve Grafikler Listesi

### Tablolar

Tablo-1: Bölge Tipleri.....	8
Tablo-2: Bölgede Yer Alan İlçe, Köy ve Belde Sayısı ile Bölgenin Yüzölçümüne İlişkin Genel Bilgiler, 2011.....	11
Tablo-3: 1965-2011 Yılları Arası Bölge Nüfusu, 2011.....	11
Tablo-4: Bölgede Bağımlılık Oranları, 2011.....	13
Tablo-5: Bölgenin Aldığı ve Verdiği Göç, Net Göç ve Net Göç Hızı, 2011.....	13
Tablo-6: Üç Büyük Şehirde Çankırılı ve TR82'li Nüfusu Varlığı.....	13
Tablo-7: Bölgede Üniversitelere Ait Bilgiler, 2012.....	17
Tablo-8: Bölgede Sağlık Kuruluşları ve Uzman Personel, 2011.....	17
Tablo-9: Spor Tesisi ve Toplam Lisanslı Sporcu Sayıları, 2011.....	17
Tablo-10: Bölgede Kültürel Göstergeler, 2011.....	18
Tablo-11: Bölgede Dernek ve Üye Sayıları, 2010.....	19
Tablo-12: Faaliyet Alanına ve Türüne Göre Dernek Sayıları, 2010.....	19
Tablo-13: Bölgede Kuruluş Amacına Göre Vakıflar, 2011.....	20
Tablo-14: Bölgede İşyeri ve İstihdam Rakamları, 2012.....	20
Tablo 15 Bölgede Sosyal Güvenlik İstatistikleri, 2011.....	20
Tablo-16: Bölgedeki Şirket Türleri, 2012.....	21
Tablo-17: Bölgedeki Esnaf Faaliyet Alanlarının Dağılımı, 2012.....	22
Tablo-18: Çerkeş'te İşletmelerin Nace Sınıflandırmasına Göre Faaliyet Alanları, 2012.....	22
Tablo-19: Çerkeş, Çankırı ve TR82'de Tarım Alanları, 2010 (Dekar).....	23
Tablo-20: Traktör Sayısı ve Traktör Başına Ekilen Tarla Alanı, 2010.....	23
Tablo-21: Ürün Türlerine Göre Ekilen Tarla Alanı ve Miktarları, 2010.....	24
Tablo 22: İlçede Ürün Türlerine Göre Ekilen Alan ve Üretim Miktarları, 2010.....	25
Tablo-23: İlçelere Göre Seçilmiş Sebze Ürünleri, 2010 (Aksi belirtilmedikçe ton olarak).....	25
Tablo-24: İlçelere Göre Seçilmiş Meyve Ürünleri, 2010 (Aksi belirtilmedikçe ton olarak).....	25
Tablo-25: Yıllar İtibariyle Büyükbaş Hayvan Varlığı (Aksi belirtilmedikçe sayı olarak).....	26
Tablo-26: Yıllar İtibariyle Küçükbaş Hayvan Varlığı (Aksi belirtilmedikçe sayı olarak).....	27
Tablo-27: Yıllar İtibariyle Kanatlı Hayvan Varlığı (Aksi belirtilmedikçe sayı olarak).....	28
Tablo-28: Yıllar İtibariyle Bölgede Arı Kovanı Sayısı (Aksi belirtilmedikçe sayı olarak).....	29
Tablo-29: Büyükbaş ve Küçükbaş Hayvan Et Üretimi (Ton) (Aksi belirtilmedikçe sayı olarak).....	29
Tablo-30: Büyükbaş ve Küçükbaş Hayvan Süt Üretimi (Ton) (Aksi belirtilmedikçe sayı olarak).....	30
Tablo-31: Yumurta, Bal, Bal Mumu ve Deri Üretimi (Aksi belirtilmedikçe sayı olarak).....	31
Tablo-32: Ormandan Elde Edilen Endüstriyel ve Yakacak Odun Miktarları.....	32
Tablo 33: Bölge'de Bulunan Organize Sanayi Bölgeleri.....	32
Tablo 34: Bölge'de Bulunan Küçük Sanayi Siteleri.....	33
Tablo-35: Çankırı'da İmalat Sanayiinde Faaliyet Gösteren ve Çankırı'da ilk 100'e giren İşletmeler, 2012.....	35
Tablo-36: Çerkeş'te İmalat Alanında Faaliyet Gösteren İşletmelerin Dağılımı, 2012.....	36
Tablo-37: Çerkeş'te Öne Çıkan Meslek Kolları ve İşletme Sayıları, 2012.....	38
Tablo-38: Çerkeş'te Meslek Kolları ve İşletme Sayıları, 2012.....	38
Tablo-39: Çerkeş'te Maden Varlığı, 2011.....	39

Tablo 40: Çerkeş'te Madencilik ve Taş ocakçılığı Alanlarında Faaliyet Gösteren İşletmeler, 2012 .....	39
Tablo-41: Çerkeş Konaklama Kapasitesi, 2012 .....	40
Tablo-42: Kent ve Kırsal Nüfus Oranları, 2011.....	40
Tablo-43: Su İstatistikleri, 2011 .....	40
Tablo-44: Isınma Türleri, 2011 .....	40
Tablo-45: Bölgede Kargo Şirketleri, 2010 .....	43
Tablo-46: İlçeden İl Merkezine ve Diğer Şehirlere Toplu Taşıma Sefer Sıklığı, 2012 .....	43
Tablo-47: Karayolu, Demiryolu ve Köy Yolu Uzunlukları.....	43
Tablo-48: Otomobil Trafik Kazası ve Ölü Sayıları, 2011 .....	43

## Şekiller

Şekil-1: Bölgede Turizm Varlığı.....	39
Şekil-2: TR82 Bölgesinde Ulaşım Ağı ve Nüfusa Göre Yerleşim Kademelenmeleri.....	42
Şekil-3: Bölgenin Rüzgâr Atlası.....	44
Şekil-4: Çankırı Güneş Atlası .....	45

## Grafikler

Grafik-1: Bölgede Nüfusun Değişim Trendi, 2011.....	12
Grafik-2: Çerkeş'in Nüfus Piramidi, 2011.....	12
Grafik-3: Okulöncesi Seviyede Öğretmen ve Derslik Başına Öğrenci Sayıları, 2010-2011.....	14
Grafik-4: İlköğretim Seviyesinde Okul, Öğretmen ve Derslik Başına Öğrenci Sayıları, 2010-2011 .....	14
Grafik-5: Genel Ortaöğretim Seviyesinde Okul, Öğretmen ve Derslik Başına Öğrenci Sayıları, 2010-2011 .....	15
Grafik-6: Mesleki ve Teknik Ortaöğretim Seviyesinde Okul, Öğretmen ve Derslik Başına Öğrenci Sayıları, 2010-2011.....	15
Grafik-7: Eğitim durumu 2010-2011 (% Olarak) .....	16
Grafik-8: Son Beş Yıl İçinde Kapanan (2007 – 2011), Taşınabilir Eğitim Yapan Okul Sayıları, Halk Eğitim Merkezi ve Özel Eğitim Kurumları Sayısı.....	16
Grafik-9: Toplumsal Cinsiyet ve Kadın 15 Yaş Üzeri Eğitim Durumu, 2010 .....	18
Grafik-10: İşletmelerin İlçelere Göre Dağılımı, 2012 .....	21
Grafik-11:Çerkeş Güneşleme Süreleri (Saat) .....	45



## 1. Giriş

### 1.1. Bölge ve Bölgesel Kalkınma

Kalkınma çok boyutlu bir kavram olup; iktisadi büyüme, sermaye birikimi, sanayileşme ve yapısal değişmeyi bünyesinde barındırır. Genel olarak kalkınma kavramı gelişmekte olan ülkeler; büyüme kavramı ise gelişmiş ülkeler için kullanılmaktadır. Reel gelir artışı, istihdam artışı ve yaşam kalitesinin iyileştirilmesi kalkınmanın önemli göstergelerindedir. Kalkınmanın nihai amacı, ülkenin refah düzeyini arttırmaktır. Bu amaca ulaşabilmek için mevcut kaynak ve imkânların rasyonel ve etkin bir şekilde kullanılması gerekmektedir.

Türkiye’de kalkınmanın temel aracı ulusal düzeyde tasarlanan ve tavandan tabana doğru şekillenen politikalar olmuştur. Ancak yakın geçmişe kadar yaygın biçimde uygulanan merkezi kalkınma politikaları farklı bölgelerdeki farklı potansiyelleri harekete geçirmede yetersiz kalmıştır. Küresel ölçekte de gözlenen bu durum, bölgeleri kalkınmanın odağına yerleştirmiştir.

Özellikle 1980’li yıllardan itibaren ekonomik kalkınmada öne çıkmaya başlayan yerel aktörler, kalkınma politikalarının yönünü ve tartışmalarının zeminini ulusal boyuttan yerel boyuta taşımış; bu süreç bölgeler arası işbirliğinin ve rekabetin daha fazla ön plana çıkmasına neden olmuştur. Söz konusu süreç içinde bölgeler ulusal sınırları aşarak işlevsel bütünlükler oluşturmuş; farklı ülkeleri bölgesel politika bağlamında işbirliğine yönlendirmiştir. Bu yüzden bölge tanımı yapmak zorlaşmakta ve yapılan tanımlar birçok kıstasa göre değişmektedir. Örneğin; sosyal bilimlerde bölge; ortak özellikler ile tanımlanan ve coğrafi bir alan olarak kullanılan bir kavramdır (Nillson, 2009). Bu tanımlamalar farklı kıstaslara göre dört başlık altında toplanabilir:

**Tablo-1: Bölge Tipleri**

Kıstaslar	Bölgeleme İlkeleri	Örnekler
Doğa	Ulaşım Olanakları	Adalar, Vadiler
Kültür	Dil, Etnik Yapı, Din, Tarih	Katalonya, İskoçya
İşlev	Akışın Yoğunluğu	Kent-Bölgeler
Yönetim	İdari Sınırlar	İlçeler, İller

\* Tablo, bu çalışma için uyarlanmıştır.  
Kaynak: Nillson (2009)

Bu kıstaslara göre farklılaşan bölgelerin gelişmişlik düzeyinde de farklılıklar oluşmaktadır. Bölgesel gelişmişlik farklılıklarının giderilmesi ise bölgesel kalkınma kavramını gündeme getirmiştir. Bölgeye içsel olan potansiyellerin harekete geçirilmesi, gelişme stratejisinin bölgesel düzeyde özgün olarak belirlenmesi ve bölgede yaşayanların karar alma süreçlerine etkin olarak katılması bölgesel kalkınma kavramının temel bileşenleri olarak karşımıza çıkmaktadır.

### 1.2. İstatistikî Bölge Birimleri Sınıflandırması

Avrupa Birliği, yaklaşık 30 yıl önce, bölgesel çözümlerinin yapılabilmesi ve bölgesel düzeyde istatistikî verilerin tutulabilmesi için İstatistikî Bölge Birimleri Sınıflandırması (İBBS) çalışmasını gerçekleştirmiştir (Eurostat, 2007). 1988’den bu yana fiilen kullanılan bu sınıflandırma, Avrupa Birliği (AB) genelinde yaygın olarak kullanılması için 2003 yılında yasal düzenlemeye kavuşmuştur. AB üyesi ülkelerdeki idari sınırların değişmesinin veri toplamayı zorlaştırmasının önüne geçmek için mümkün olduğu kadar bölgesel fonları akılcı ve uyumlu bir şekilde dağıtmak ve bölgelerin eğilimlerini ölçmek için de bu sınıflandırma kullanılmaktadır (Eurostat, 2009).

Türkiye’de ise İBBS çalışması Devlet Planlama Teşkilatı Müsteşarlığı (DPT) koordinasyonunda ve Devlet İstatistik Enstitüsü’nün (DİE, şimdiki adıyla Türkiye İstatistik Kurumu: TÜİK) katkılarıyla 2002 yılında tamamlanmıştır. Buna göre, Türkiye, 12 Düzey 1, 26 Düzey 2 ve her bir ile karşılık gelen 81

Düzyey 3 istatistikî bölge birimine ayrılmıştır. İstatistikî bölge birimleri, sosyoekonomik analizler için kullanılması yanında, kalkınma ajanslarının kuruluşuna da temel teşkil etmiştir. Her bir Düzyey 2 Bölgesi'nde bir kalkınma ajansı faaliyet göstermektedir. TR82 Düzyey 2 Bölgesi'ni Kastamonu, Çankırı ve Sinop illeri oluşturmaktadır.

### 1.3. İlçeye Genel Bakış<sup>1</sup>

Çankırı çevresinde bulunan höyük ve Tümülüslerdeki satih buluntuları, Çankırı'da Neolitik devirden (M.Ö. 7000-5000) bu yana kesintisiz bir yerleşimin varlığını ortaya koymaktadır. Özellikle Eski Tunç Devrine (M.Ö. 3000-2000) ait yerleşmelere bütün bölgede rastlanılmaktadır.

M.Ö. 1000'in ilk yarısında Frig istilası üzerine Çankırı da bu yeni nüfusun egemenliği altına girmiştir. M.Ö. 700 yılının ilk çeyreğinde Kimmerler'in M.Ö. 600 yılının ikinci yarısından sonra ise Persler'in istila ve nüfusu altına giren Çankırı, M.Ö. 330 yılında Büyük İskender'in Anadolu'yu fethetmesi ile Perslerin hakimiyetinden çıkmıştır.

M.Ö. 1'nci yüzyıldan itibaren Anadolu'nun Roma hakimiyetine geçmesi ile birlikte Çankırı'da Germetikopolis ismi ile önemli bir merkez kurulmuş, İlgaz (Olgassys), Çerkeş (Antinopolis) de önemli yerleşim merkezleri arasında yer almıştır. Roma İmparatorluğu'nun önemli bir askeri ve dini bölgesi olmuş, kilise kanunları burada yapılmıştır.

Bugüne kadar yapılan araştırmalarda Çerkeş ve yöresinin eski bir yerleşim bölgesinin merkezi olduğunu doğrulamaktadır. Hitit, Bizans ve Romalılar dönemlerine özgü kalıntılar bu uygarlıkların yaşandığını göstermektedir. Çerkeş (Antinopolis) Antik çağlarda Paflagonya denilen batıda Filyos Irmağı, doğuda Kızılırmak, kuzeyde Karadeniz, güneyde Işık, Elden ve Aydos dağları arasındaki bölgede yer almıştır. Paflagonya antik çağlarda bir çok işgallere uğramış, dolayısı ile Anadolu tarihine uygun olarak değişik kültürleri bağrında barındırmıştır. Bu bölgede ve bu tarihi akış içerisinde yer aldığı kesin olan Çerkeş'in, büyük olasılıkla M.Ö. 41-32 tarihlerinde Roma Generallerinden Antonios tarafından, Antonopolis adı ile kurulduğu ve ilk kuruluş yerinin Aydınlar (Kızılar) köyü olduğu sanılmaktadır. Roma İmparatorluğunun ikiye ayrılması sonucunda Çerkeş, Doğu Roma (Bizans) İmparatorluğu sınırları içerisinde kalmıştır. Anadolu'ya hakimiyet konusunda Selçuklular ve Bizanslılar arasında yapılan Malazgirt Meydan Muharebesi (1071) Selçukluların zaferi ile sonuçlanınca, Türkler Anadolu'daki Bizans direncini kırmış ve Anadolu'ya yerleşmeye başlamıştır. Malazgirt Zaferi'nden üç yıl gibi kısa bir süre sonra Danişment Beyliği Komutanlarından Emir Karatekin; bu yörenin fethi için görevlendirilmiş ve 1074'de Çankırı'yı fethederek Türk topraklarına katmıştır. Anadolu'ya ilk Türkmen akınlarının başladığı bu yıllarda Çerkeş'in Türk boylarınca yerleşim alanı olarak seçildiği, günümüzde Çerkeş'e bağlı Kınık, Bedil, Bayındır, Eymür, Avşar ve Dodurga gibi köylerin adlarından da anlaşılmaktadır.

1228'de II. Kılıçarslan'ın yönetiminde Selçuklu İmparatorluğu'na bağlı Çankırı (Çerkeş) ve yöresi, Köseadağı Savaşı ile Moğol egemenliği altına girmiş, 1309'da Candaroğulları Beyliği bölgede egemenliği eline geçirmiştir. 1392'de Yıldırım Beyazıt'ın Çankırı'da içinde olmak üzere Candaroğulları Beyliği'nin büyük bölümünü ele geçirmesi ile yörede Osmanlı egemenliği başlamış ise de; 1402 yılında Ankara savaşını Timur'un kazanması sonrasında, kendisine yakınlık gösteren Sinop Beyi İsfendiyar'a bu toprakların geri verilmesi ile Çerkeş yöresi yeniden Candaroğulları Beyliğinin egemenliğine geçmiştir.

1417 yılında Çelebi Mehmet tarafından ele geçirilen Çerkeş bölgesi, İsfendiyaroğulları arasındaki iç çatışmalar yüzünden, Osmanlılara sığınan Kasım Beyin yönetimine devredilmiştir.. Çankırı bölgesi Fatih Sultan Mehmet'in 1461'de gerçekleştirdiği Trabzon Seferi'nden sonra tümüyle Osmanlı yönetimine girmiş ve Çankırı, Kastamonu Vilayetine bağlı Sancak Merkezi olmuştur. Çankırı Sancağına Çankırı Merkez, Çerkeş ve İskilip kazaları bağlanmıştır. Bağdat seferine çıkan IV. Murat güzergah üzerinde bulunan Çerkeş'te bir ordugah kurarak, ordunun burada dinlenmesini emretmiştir. Atlar için kazık

<sup>1</sup> Çerkeş Kaymakamlığı Web Sitesi ([www.cerkes.gov.tr](http://www.cerkes.gov.tr)) Erişim Tarihi 10.10.2012

çakılması sırasında yeraltından boşluk sesi gelmesi ve buranın kazılması sonucu, tarihi daha da eskilere dayanan bir hamam ortaya çıkartılmıştır. Bunun üzerine IV. Murat tarafından bölgenin imar edilmesi ile görevlendirilen Silahtar Mustafa Paşa tarafından bu hamamın yanına bir cami (Muradiye Camii) ve bir hamam yaptırılmıştır. Bu gelişmeler sonucu civardan gelenlerin buraya yerleşmeleri ile günümüz Çerkeş yerleşiminin temelleri atılmıştır.

Silahtar Mustafa Paşa tarafından, IV Murat'ın emriyle yaptırılan Muradiye Camii, Padişah Abdülhamit zamanında ıslah ve tamir edilmiş olup 1944 Gerede-Bolu depremi sırasında yıkılmıştır. Günümüzde bu caminin yerinde, daha sonra inşa edilen Çarşı Camii bulunmaktadır. 1878 yılında Belediye olan Çerkeş, Cumhuriyet döneminde Çankırı iline bağlı ilçe merkezi olmuştur.

#### **1.4. İlçenin Coğrafi Yapısı<sup>2</sup>**

Çok eski bir tarihi geçmişi olan Çerkeş, Çankırı'nın güneyinde bulunan Ulusu Çayı'nın (Ulu çay) aktığı ovada kurulmuş ilçedir. Yüz ölçümü 986 km<sup>2</sup> olan ilçe, kuzeyde Ovacık, kuzeydoğuda Bayramören, doğuda Atkaracalar, güneydoğuda Orta ilçeleri, batıda Gerede ve Eskipazar, güneyde ise Kızılcahamam ile çevrilidir.

İlçe merkezi, denizden 1140 metre yüksekliktedir. İlçenin belli başlı yükseltileri, güneyde 2015 m yükseltili Işık Dağı, güneydoğuda Dumanlı Dağı, güneybatıda 1875 m yükseltili Karataş ve Kütüklü Dağları, kuzeyde 1432 m yükseltili Çal Yaylası, kuzeydoğuda ise 1760 m yükseltili Derviş Tepe ve Kocadağ'dır. Çerkeş önemli bir ulaşım kavşağında bulunmaktadır. Marmara bölgesi ve İstanbul'u Orta ve Doğu Karadeniz bölgesine bağlayan E-80 karayolu ve Ankara-Zonguldak demiryolu üzerindedir. Ayrıca Çerkeş-Kızılcahamam ve Çerkeş-Saçak Beldesi-Orta karayolları ile de Ankara'ya ulaşmaktadır.

Çerkeş, Çankırı'ya 105, Ankara'ya 128, İstanbul'a 365 ve Samsuna 343 km mesafededir.

Çerkeş, Batı Karadeniz bölgesinin güneyi ile İç Anadolu bölgesinin kuzeyinde yer alması nedeni ile her iki bölgenin iklim özelliklerini taşımaktadır. Bu iki bölge iklimi arasında bir geçiş özelliği göstermekte ve bu nedenle devamlı hava akımına maruz kalmaktadır. Yükseltisinin fazla olması nedeni ile karasal iklim hüküm sürmektedir. Kışlar soğuk ve kar yağışlı, yazlar ise kuraktır. Bölgede doğal bitki örtüsü üst florasını karaçam, sarıçam, ardıç, meşe, ladin ve köknar gibi orman ağaçları ile ahlat, kızılcık gibi meyve ağaçları teşkil eder. Alt florada ise hububat, yemlik ve yemeklik baklagiller ile deve dikeni, yumak, ayırık otu gibi bitkiler bulunur.

Yıllık yağış ortalaması yeterli seviye de görülmesine karşın, yağışın büyük bölümünün kış aylarında düşmesi, yaz ayların da ise yok denecek kadar az olması tarımsal sulamayı gerekli kılmaktadır. İlçede en fazla donlu gün sayısı 137 olup, ortalama yılın üç ayı kar yerde kalmaktadır

---

<sup>2</sup> Çerkeş Belediyesi Web Sitesi ([www.cerkes.bel.tr](http://www.cerkes.bel.tr)) Erişim Tarihi 12.11.2012

## 1.5. İlçenin İdari Yapısı

Çerkeş, 51 köy ve 1 beldeden oluşmaktadır. Tek belde olan Saçak'ın nüfusu 2.044 kişidir.

**Tablo-2: Bölgede Yer Alan İlçe, Köy ve Belde Sayısı ile Bölgenin Yüzölçümüne İlişkin Genel Bilgiler, 2011**

	İlçe Sayısı	Köy Sayısı	Belde Sayısı	Yüzölçümü (Göl Hariç-km <sup>2</sup> )
Çerkeş	-	51	1	986
Çankırı	12	366	19	7.490
TR82	41	1.906	22	26.435
Türkiye	957	34.402	1.977	769.604

Kaynak: TÜİK Bölgesel İstatistikler (Erişim Tarihi: 09.04.2012)

## 2. Sosyo-Kültürel Yapı

### 2.1. Nüfus

Çerkeş, Çankırı, TR82 Bölgesi ve Türkiye için 1965'ten 2011 yılına kadar toplam nüfustaki değişimler aşağıda gösterilmiştir (Bkz. Tablo-3). Çerkeş'te nüfus, dalgalı bir seyir izlemektedir. 1975'ten 1985 yılına kadar bir azalma olduğu 1990-2000 yılları arasında önemli bir miktar artış olduğu 2011 yılındaki ADNKS'ye göre ise keskin bir düşüş yaşandığı dikkat çekmektedir. Bölgede nüfusun azalmasının başlıca etkenleri göç ve düşük doğurganlık düzeyleridir.

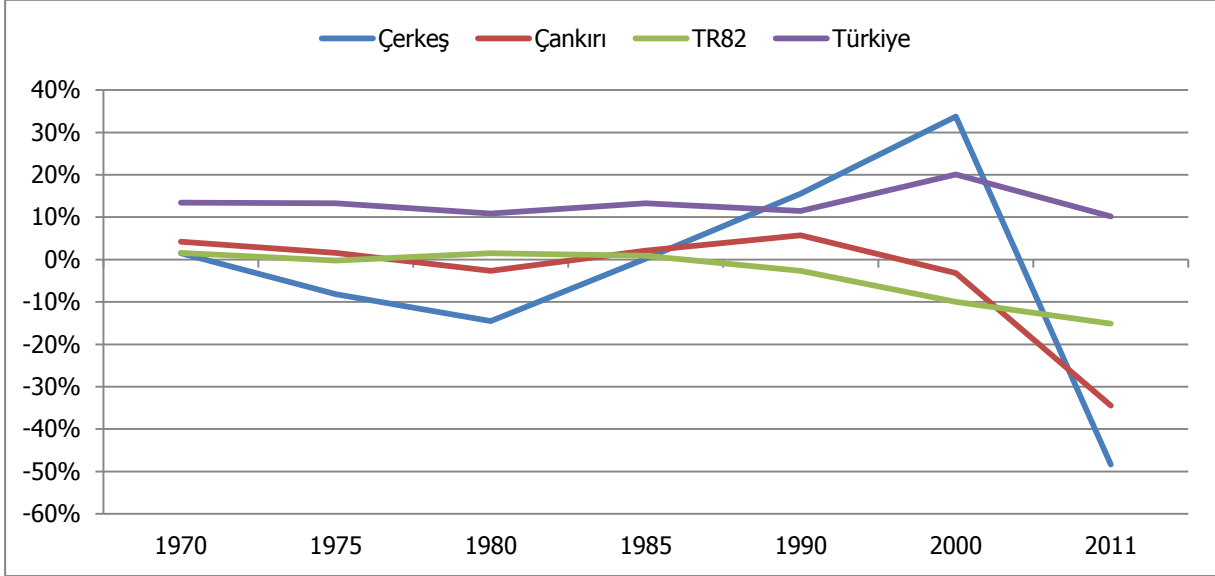
**Tablo-3: 1965-2011 Yılları Arası Bölge Nüfusu, 2011**

	Çerkeş	Çankırı	TR82	Türkiye
1965 Nüfus Sayımı	23.980	250.706	958.413	31.391.421
1970 Nüfus Sayımı	24.347	261.367	973.623	35.605.176
1975 Nüfus Sayımı	22.360	265.468	971.316	40.347.719
1980 Nüfus Sayımı	19.123	258.436	985.624	44.736.957
1985 Nüfus Sayımı	19.170	263.964	994.457	50.664.458
1990 Nüfus Sayımı	22.145	279.129	967.893	56.473.035
2000 Nüfus Sayımı	29.619	270.355	871.405	67.803.927
2011 ADNKS	15.303	177.211	739.997	74.724.269

Kaynak: TÜİK, Genel Nüfus Sayımları ve Adrese Dayalı Nüfus Kayıt Sistemi (Erişim Tarihi: 09.04.2012)

İlçenin nüfus değişimleri incelendiğinde dönemler arasında artma ve azalmalar görülmektedir. Özellikle 2011 ADNKS verilerine göre Çerkeş, Çankırı ve TR82 bölgesinin nüfusu azalma eğilimindedir. Bu durum Çerkeş, Çankırı ve TR82 bölgesinin genel olarak göç verdiğinin göstergesidir (Bkz.Grafik-1).

**Grafik-1: Bölgede Nüfusun Değişim Trendi, 2011**

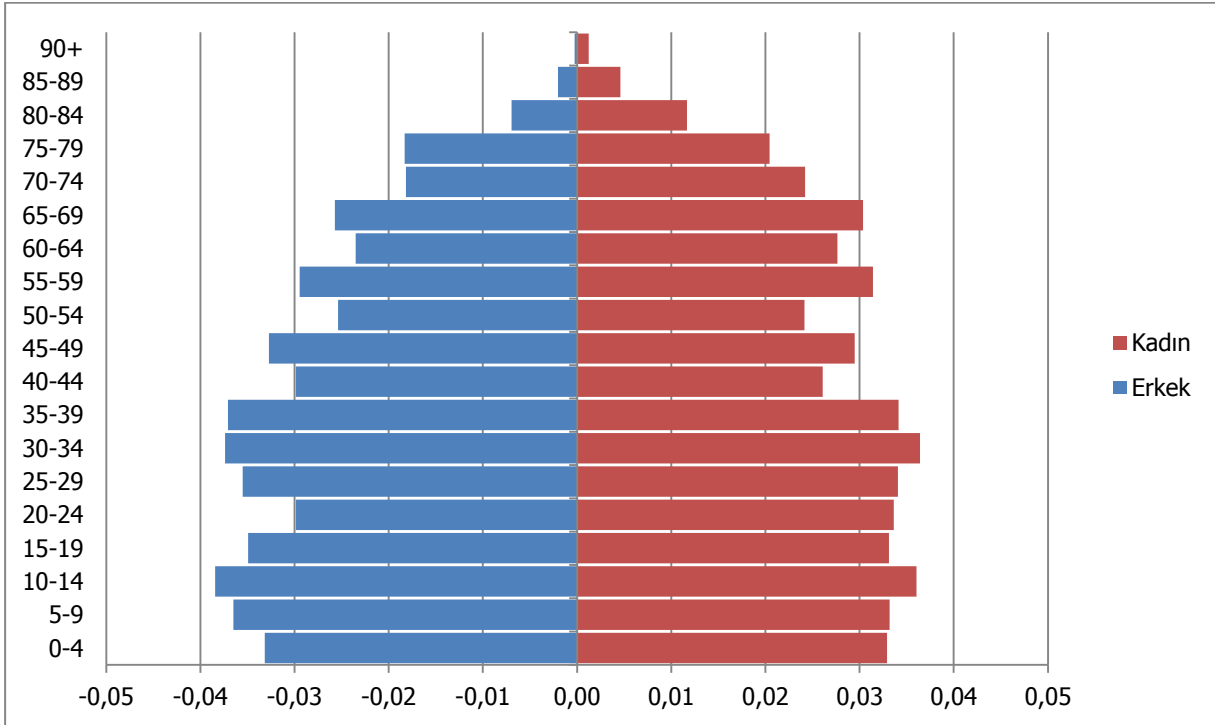


Kaynak: TÜİK, Genel Nüfus Sayımları ve Adrese Dayalı Nüfus Kayıt Sistemi (Erişim Tarihi: 09.04.2012)

\* TÜİK verileri kullanılarak tarafımızca çizilmiştir.

Çerkeş'in beşerli yaş grubuna göre nüfus piramidi Grafik-2 ile gösterilmiştir. 20-24 yaş grubu erkeklerin yaş piramidinde düşük olduğu dikkat çekmektedir.

**Grafik-2: Çerkeş'in Nüfus Piramidi, 2011**



TÜİK, Adrese Dayalı Nüfus Kayıt Sistemi (Erişim Tarihi: 09.04.2012).

\* TÜİK verileri kullanılarak tarafımızca çizilmiştir.

Nüfus bağımlılıkları, genç ve yaşlı bağımlılığı olmak üzere ikiye ayrılır. Genç bağımlılığı ve yaşlı bağımlılığı sırasıyla 0-14 yaş aralığındaki nüfusun ve 65 ve üstündeki yaş grubunda bulunan nüfusun, 15-64 yaş aralığındaki çalışma çağındaki nüfusa oranlanmasıyla hesaplanır. Çerkeş'teki genç bağımlılık ve yaşlı bağımlılık oranının Çankırı ve TR82 bölgesinin üstünde olması, Çerkeş'te yaşayan 0-14 yaş ve 65 yaş ve üstü grubunun fazla olduğunu göstermektedir (Bkz. Tablo-4).

**Tablo-4: Bölgede Bağımlılık Oranları, 2011**

	Genç Bağımlılık Oranı (0-14 Yaş/15-64 Yaş)	Yaşlı Bağımlılık Oranı (65+/15-64 Yaş Yaş)	Toplam Bağımlılık Oranı (0-14 Yaş + 65+ Yaş)
Çerkeş	33,6	26,2	59,8
Çankırı	30,9	22,1	53,0
TR82	29,7	23,5	53,2
Türkiye	37,5	10,9	48,4

Kaynak: TÜİK, Adrese Dayalı Nüfus Kayıt Sistemi (Erişim Tarihi: 09.04.2012).

## 2.2. Göç

Göç, insanların belirli bir zaman boyutu içinde belirli bir yerleşim alanından başka bir yerleşim alanına geçişidir (İçduygu ve Ünalın, 1998). Buna göre 2011 yılında TR82 bölgesinde net göç (bölgeye gelenler – bölgeden gidenler) -4.777 kişi olarak gerçekleşirken net göç hızı binde -6 olarak hesaplanmıştır. Çankırı içinse bu değerler sırasıyla, -3.740 kişi ve binde -20,88 olarak hesaplanmıştır (Bkz. Tablo-5).

**Tablo-5: Bölgenin Aldığı ve Verdiği Göç, Net Göç ve Net Göç Hızı, 2011**

	ADNKS 2011 Nüfusu	Aldığı Göç	Verdiği Göç	Net Göç	Net Göç Hızı (%)
Çankırı	359.759	10.582	14.322	-3.740	-20,88
TR82	739.997	34.323	39.100	-4.777	-6
Türkiye	74.724.269	2.246.828	2.246.828	0	0

Kaynak: TÜİK, Adrese Dayalı Nüfus Kayıt Sistemi (Erişim Tarihi: 10.04.2012).

Üç büyük şehirde (İstanbul, Ankara ve İzmir) Çankırlı varlığı önemli düzeydedir (Bkz. Tablo-6). 2011 yılı itibariyle Ankara'nın toplam nüfusu 4.890.893'tür. Ankara'nın nüfusunun 235.667'lik kısmı Çankırı, 299.358'lik kısmı ise TR82 doğumlu olan kişilerden oluşmaktadır. Ankara'ya TR82 bölgesinden göç eden kişilerin yaklaşık %79'u Çankırlıdır. 13.483.052 olan İstanbul'un toplam nüfusunun 160.494'lük kısmı Çankırı, 1.063.529'luk kesimi ise TR82 doğumlu olan kişilerden oluşmaktadır. Türkiye'de yoğun iç göçün başlangıç tarihi olan 1950'lerden bu yana İstanbul'a göç eden Kastamonulu, Çankırlı ve Sinoplular bugün İstanbul nüfusunun yaklaşık %8'ini oluşturmaktadır.

**Tablo-6: Üç Büyük Şehirde Çankırlı ve TR82'li Nüfusu Varlığı**

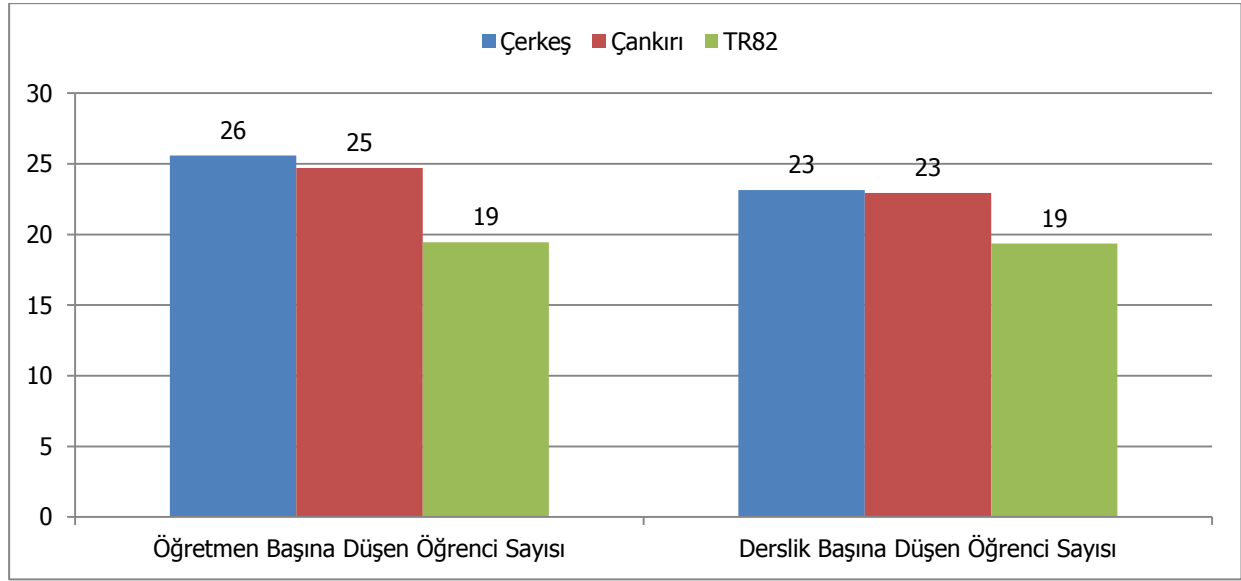
	İstanbul	Ankara	İzmir
Çankırı	160.494	235.667	6.537
TR82	1.063.529	299.358	21.067

Kaynak: TÜİK, Adrese Dayalı Nüfus Kayıt Sistemi (Erişim Tarihi: 10.04.2012).

## 2.3. Eğitim

Çerkeş'te 2010-2011 dönemi için okulöncesi seviyede öğretmen ve derslik başına düşen öğrenci sayıları Grafik-3 ile gösterilmiştir. Grafikten anlaşılacağı üzere, Çerkeş'te öğretmen başına düşen okulöncesi öğrenci sayısı ve derslik başına düşen okulöncesi öğrenci sayısı Çankırı ve TR82 ortalamasından yüksektir. Bu durum öğretmen ve okul sayısının yetersiz olduğunu göstermektedir.

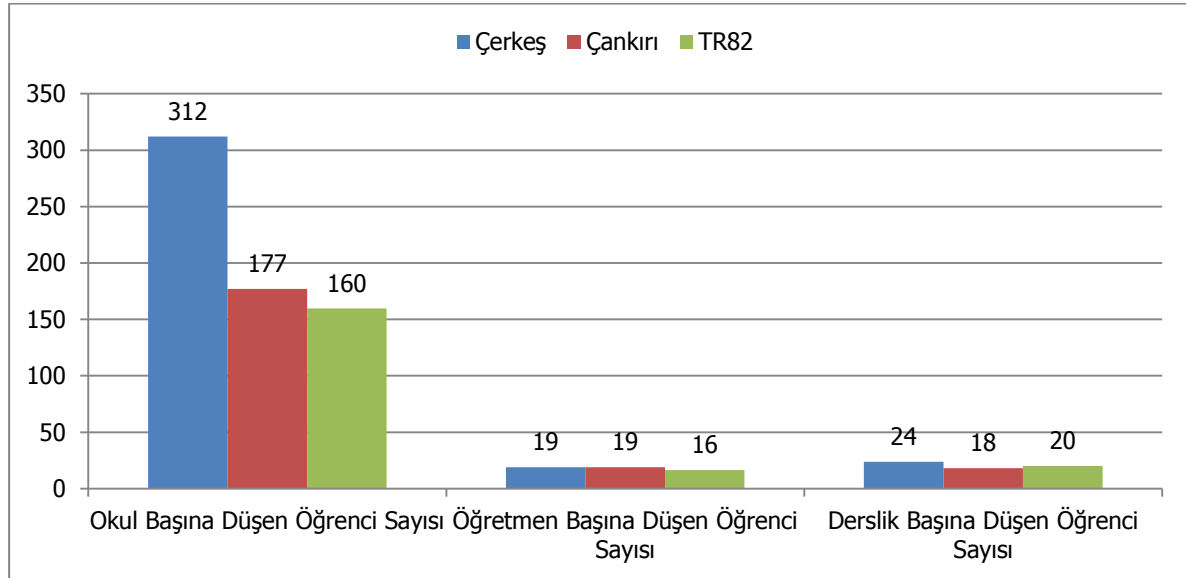
**Grafik-3: Okulöncesi Seviyede Öğretmen ve Derslik Başına Öğrenci Sayıları, 2010-2011**



Kaynak: TR82 Bölgesi İl Millî Eğitim Müdürlükleri

Çerkeş'te 2010-2011 dönemi için İlköğretim seviyesinde okul, öğretmen ve derslik başına düşen öğrenci sayıları Grafik-4 ile gösterilmiştir. Grafiğe göre, Çerkeş'te okul başına düşen ilköğretim öğrenci sayısı, öğretmen ve derslik başına düşen öğrenci sayıları Çankırı ve TR82 ortalamasından yüksektir.

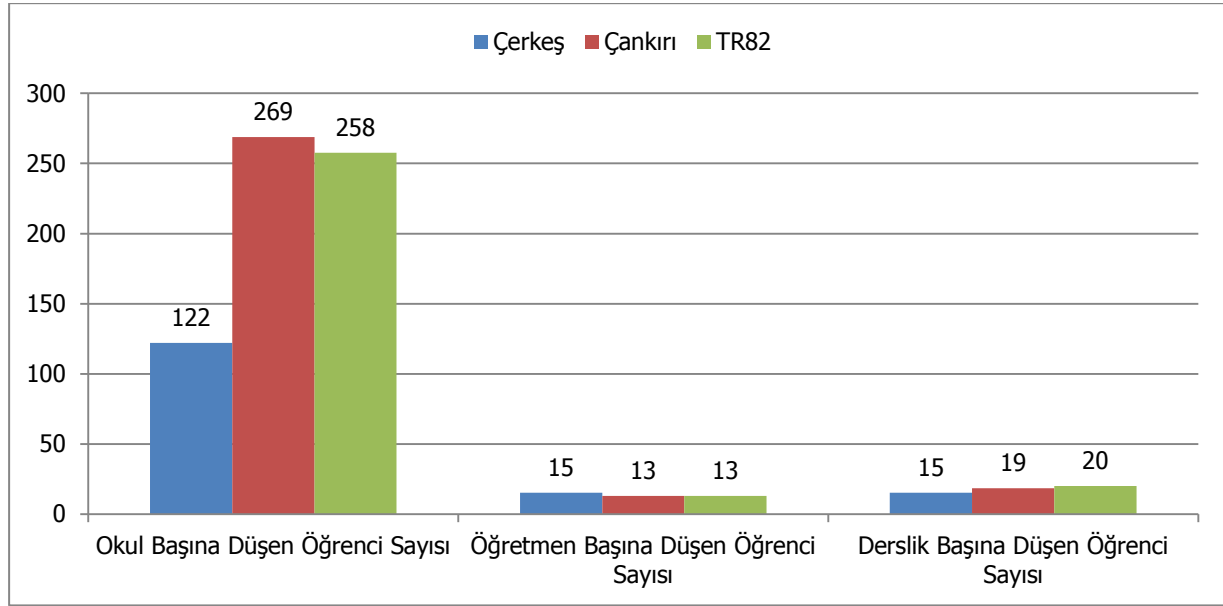
**Grafik-4: İlköğretim Seviyesinde Okul, Öğretmen ve Derslik Başına Öğrenci Sayıları, 2010-2011**



Kaynak: TR82 Bölgesi İl Millî Eğitim Müdürlükleri

Çerkeş'te 2010-2011 dönemi için ortaöğretim seviyesinde okul, öğretmen ve derslik başına düşen öğrenci sayıları Grafik-5 ile gösterilmiştir. Buna göre, Çerkeş'te okul başına düşen ortaöğretim öğrenci sayısı ve derslik başına düşen öğrenci sayısı Çankırı ve TR82 ortalamasından düşük, öğretmen başına düşen ortaöğretim öğrenci sayısı ise yüksektir. Bu durum öğretmen sayısının yetersizliği ile açıklanabilir.

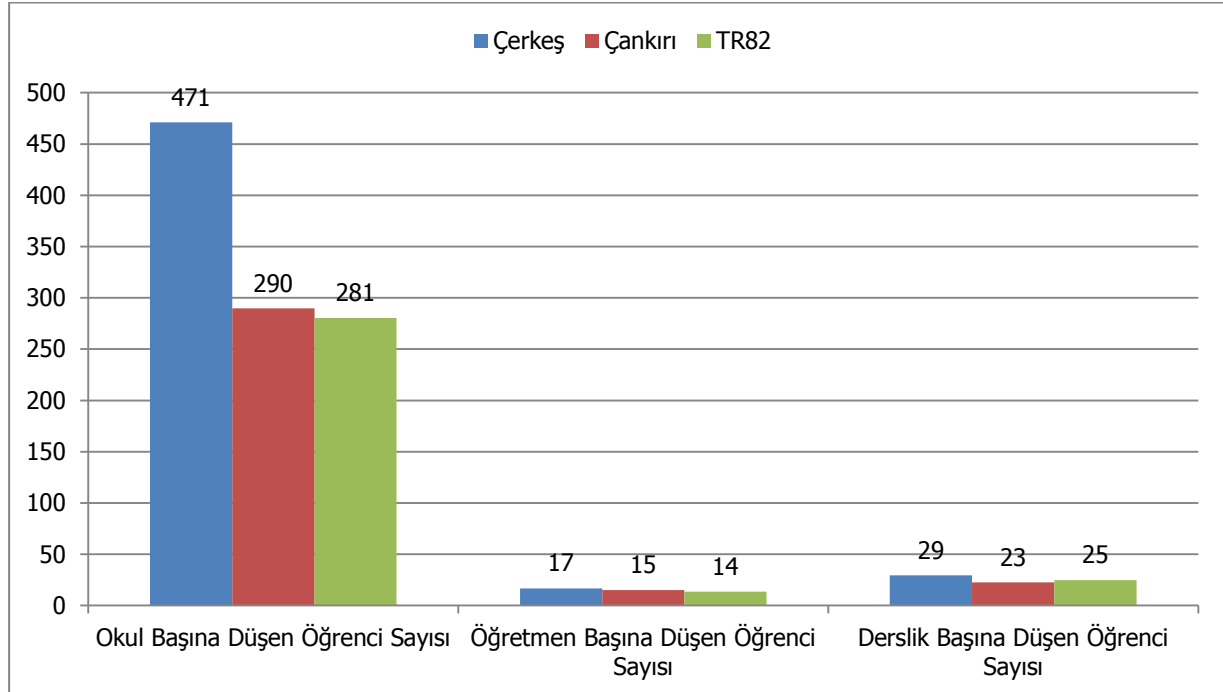
**Grafik-5: Genel Ortaöğretim Seviyesinde Okul, Öğretmen ve Derslik Başına Öğrenci Sayıları, 2010-2011**



Kaynak: TR82 Bölgesi İl Millî Eğitim Müdürlükleri

Çerkeş'te 2010-2011 dönemi için mesleki ve teknik ortaöğretim seviyesinde okul, öğretmen ve derslik başına düşen öğrenci sayıları Grafik-6 yardımıyla gösterilmiştir. Grafiğe göre, Çerkeş'te okul başına düşen mesleki ve teknik ortaöğretim öğrenci sayısı, öğretmen başına düşen mesleki ve teknik ortaöğretim öğrenci sayısı ile derslik başına düşen öğrenci sayısı Çankırı ve TR82 ortalamasından yüksektir.

**Grafik-6: Mesleki ve Teknik Ortaöğretim Seviyesinde Okul, Öğretmen ve Derslik Başına Öğrenci Sayıları, 2010-2011**

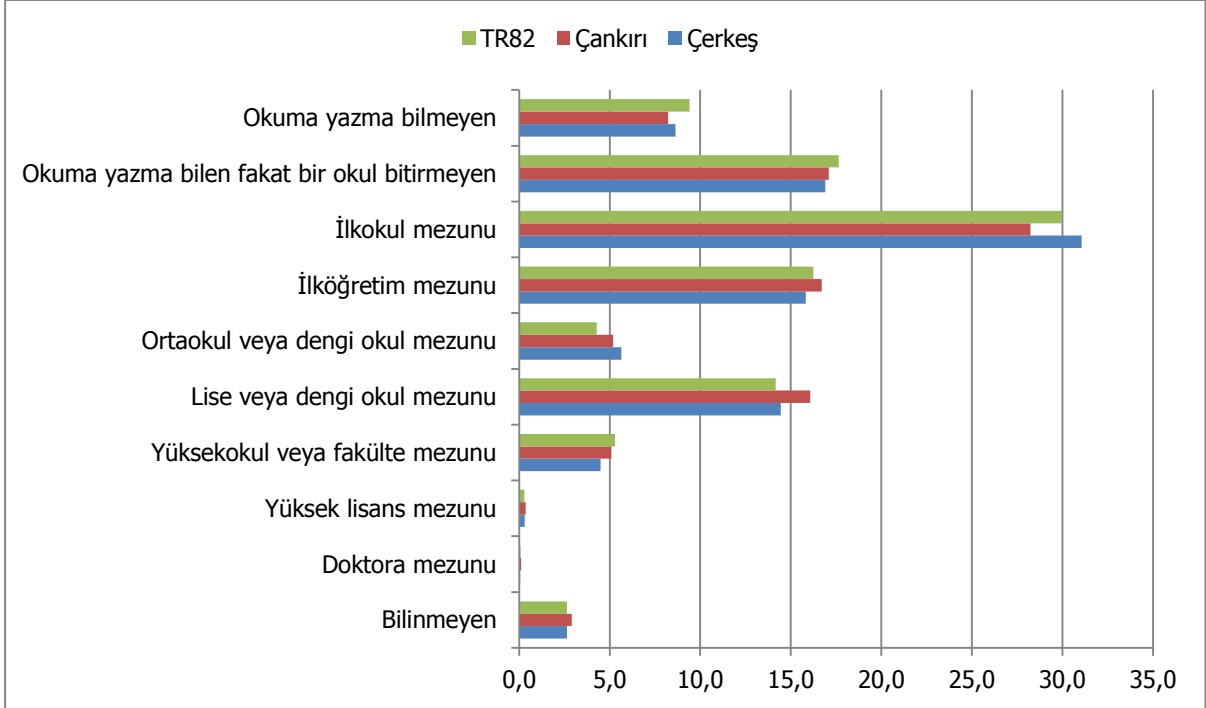


Kaynak: TR82 Bölgesi İl Millî Eğitim Müdürlükleri



Bölgenin eğitim durumuna bakıldığında Çerkeş'in eğitim yapısının, Çankırı ve TR82'den çok farklılaşmadığı görülmektedir. Okuma yazma bilmeyen ve ilkokul mezunu olan kişiler ilköğretim, ortaokul, lise yüksekokul, yüksek lisans ve doktora yapanların sayısı Çankırı ile paralellik göstermektedir (Bkz. Grafik-7).

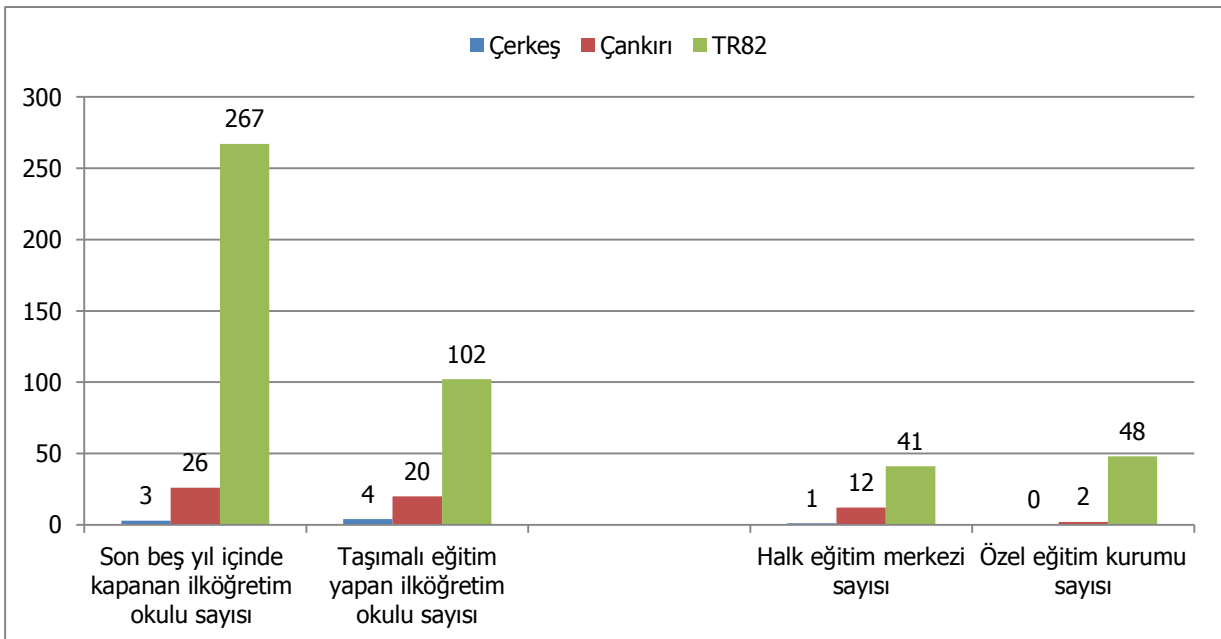
**Grafik-7: Eğitim durumu 2010-2011 (% Olarak)**



Kaynak: TÜİK Veritabanı (Erişim Tarihi: 10.04.2012).

Son beş yıl içinde kapanan, taşımali eğitim yapan okul sayıları, halk eğitim merkezi ve özel eğitim kurumları sayısı Grafik-8 ile gösterilmiştir. Çerkeş'te son beş yıl içinde 10 okul kapanmıştır.

**Grafik-8: Son Beş Yıl İçinde Kapanan (2007 – 2011), Taşımali Eğitim Yapan Okul Sayıları, Halk Eğitim Merkezi ve Özel Eğitim Kurumları Sayısı**



Kaynak: TR82 Bölgesi İl Millî Eğitim Müdürlükleri

İlçede üniversiteye bağlı fakülte ve yükseköğretim bulunmamaktadır (Bkz. Tablo-7).

**Tablo-7: Bölgede Üniversitelere Ait Bilgiler, 2012**

	Fakülte/Meslek Yüksek Okul/Yüksek Okul Sayısı	Akademik Personel Sayısı	Öğrenci Sayısı	Bölüm-Program Sayısı
Çankırı	1	345	7.532	57
TR82	48	1113	25122	301

Kaynak: TR82 Bölgesi Üniversiteleri

## 2.4. Sağlık

İlçede 2011 yılı itibarıyla hastane, yatak, hekim, hasta, yatak başına hasta, hekim başına hasta, toplum sağlığı merkezi ve eczane sayıları gösterilmiştir (Bkz. Tablo-8).

**Tablo-8: Bölgede Sağlık Kuruluşları ve Uzman Personel, 2011**

		Çerkeş	Çankırı	TR82	
Hastane Sayısı	Kamu	1	8	29	
	Özel	-	1	4	
	Toplam	1	9	33	
Yatak Sayısı	Kamu	25	361	1.439	
	Özel	-	78	243	
	Toplam	25	439	2.043	
Hekim Sayısı	Kamu	Uzman	2	82	319
		Pratisyen	5	60	304
		Toplam	7	142	623
	Özel	Uzman	-	21	84
		Pratisyen	-	5	20
		Toplam	-	26	104
Hasta Sayısı	Kamu	61.460	765.169	3.911.051	
	Özel	-	168.519	557.900	
	Toplam	61.460	933.688	4.468.951	
Yatak Başına Hasta Sayısı		2.458	2.127	2.187	
Hekim Başına Hasta Sayısı		8.780	5.558	6.147	
Toplum Sağlığı Merkezi Sayısı		1	12	41	
Bebek Ölüm Oranı (‰)		21,4	9,0	8,4	
Eczane Sayısı		4	53	233	

Kaynak: TR82 Bölgesi İl Sağlık Müdürlükleri

## 2.5. Spor

Çerkeş'te, toplamda 2 spor tesisi faaliyet göstermektedir.

**Tablo-9: Spor Tesisi ve Toplam Lisanslı Sporcu Sayıları, 2011**

	Spor Tesisi Sayısı	Toplam Lisanslı Sporcu Sayısı
Çerkeş	2	112
Çankırı	27	8.435
TR82	83	28.669

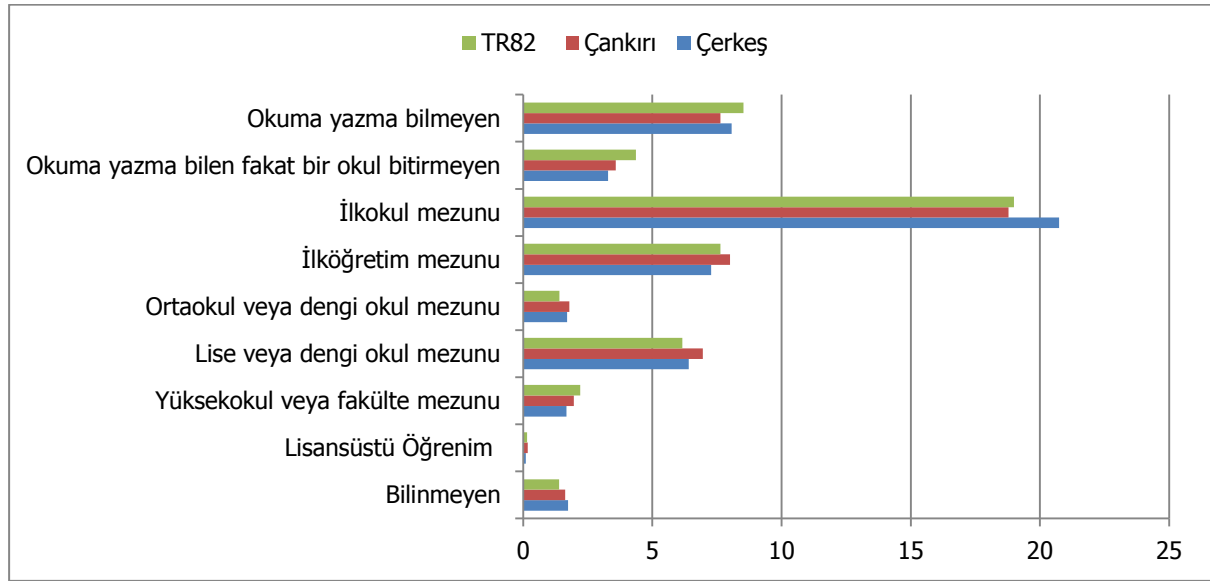
Kaynak: Gençlik Hizmetleri ve Spor İl Müdürlükleri

## 2.6. Toplumsal Cinsiyet ve Kadın

Cinsiyet oranı, bir toplumdaki toplam erkek sayısının toplam kadın sayısına olan oranıdır. Cinsiyet oranı, Dünya’da ve Türkiye’de ortalama olarak 100 kadına 105 erkek gelecek şekilde dengelenmektedir. Çerkeş’te ise ortalama olarak 100 kadına 99 erkek düşmektedir ve bu değer Türkiye ortalamasının altındadır. Biyolojik cinsiyet kavramından ayrılan toplumsal cinsiyet, farklı zamanlarda farklı cinsiyetlere biçilen toplumsal (sosyal ve ekonomik) rollerle ilgilidir. Kadının statüsü, eğitimi, toplumsal hayata katılımı, istihdamı öne çıkan toplumsal cinsiyet göstergeleridir.

Çerkeş, Çankırı ve TR82 ortalamasıyla karşılaştırıldığı zaman, kadın eğitiminin ilkökul seviyesinde yüksek olduğu, diğer eğitim kademelerinde ise ortalamanın altında kaldığı anlaşılmaktadır.

**Grafik-9: Toplumsal Cinsiyet ve Kadın 15 Yaş Üzeri Eğitim Durumu, 2010**



Kaynak: TÜİK Veritabanı (Erişim Tarihi: 10.04.2012).

## 2.7. Kültür

Çerkeş’te faaliyet gösteren bir kütüphane ve 2 spor tesisi bulunmaktadır. 2012 yılında temmuz ayında ilçede dünya yamaç paraşütü şampiyonası gerçekleştirilmiştir.

**Tablo-10: Bölgede Kültürel Göstergeler, 2011**

	Düzenli Yapılan Etkinlik Sayısı	Kütüphane Sayısı	Müze Sayısı	Toplantı Salonu Sayısı	Maksimum Toplantı Salonu Kapasitesi	Toplam Toplantı Salonu Kapasitesi
Çerkeş	1	1	-	4	811	811

Kaynak: İlçe Anketleri

## 2.8. Sivil Toplum Kuruluşları

### 2.8.1. Dernekler

İlçede faaliyet gösteren 29 derneğin 1176 erkek, 45 kadın üyesi vardır. Kadın üye sayısı, Çankırı ve TR82 ortalamasının çok altındadır. Kadınların derneklere katılımı, Çankırı ve TR82’de olduğu gibi Çerkeş’te de gelişmemiştir.

**Tablo-11: Bölgede Dernek ve Üye Sayıları, 2010**

	Dernek Sayısı	Üye Sayısı				
		Toplam	Erkek	Kadın	Erkek (%)	Kadın (%)
<b>Çerkeş</b>	29	1.221	1.176	45	96,3	3,7
<b>Çankırı</b>	398	19.775	18.673	1.102	94	6
<b>TR82</b>	1.229	62.477	55.929	6.548	90	11

Kaynak: Dernekler Dairesi Başkanlığı

İlçede faaliyet alanlarına göre derneklerin oranları Tablo-12 gösterilmiştir. Çerkeş'te öne çıkan dernek türleri hayır işleri ve yardımlaşma, dini temelli, sporla ve toplumsal hayatla ilgili derneklerdir.

**Tablo-12: Faaliyet Alanına ve Türüne Göre Dernek Sayıları, 2010**

	Çerkeş	Çankırı (%)	TR82 (%)
<b>Dini Temelli Dernekler</b>	27,6	30,9	22
<b>Hayır İşleri ve Yardımlaşma</b>	24,1	31,9	21,2
<b>Spor</b>	13,8	14,6	19,4
<b>Kalkınma</b>	6,9	4,3	4,5
<b>Toplumsal Hayat</b>	6,9	6	9
<b>Dostluk</b>	6,9	1,8	3,1
<b>Mesleki Dayanışma ve Eğitim</b>	3,4	2	7,9
<b>Sosyal</b>	3,4	1,5	2,6
<b>İmar</b>	3,4	1,5	1,5
<b>Diğer</b>	3,4	0,3	0,2
<b>Kültür</b>	-	1,5	3,4
<b>Sağlık</b>	-	1	1,2
<b>Çevre</b>	-	0,3	1,7
<b>Sivil Haklar</b>	-	1	1
<b>Gençlik</b>	-	1	1,1
<b>Kadın Dernekleri</b>	-	-	0
<b>Öğrenci</b>	-	0,5	0,3
<b>Uluslararası Etkinlikler</b>	-	-	-

Kaynak: T.C. İçişleri Bakanlığı, Dernekler Dairesi Başkanlığı

## 2.8.2. Vakıflar

İlçede vakıf faaliyetleri Çankırı ve TR82'ye nazaran hiç gelişmemiştir. İlçede sadece sosyal yardımla ilgili bir vakıf vardır.

**Tablo-13: Bölgede Kuruluş Amacına Göre Vakıflar, 2011**

Kurum Amacı*	Çerkeş	Çankırı	TR82
Sosyal Yardım	1	12	43
Bilim-Teknoloji	-	-	1
Dini-Dini Eğitim	-	1	8
Eğitim	-	1	11
Kültür	-	2	5
Sağlık	-	-	3
Sosyal Hizmet	-	1	3
Sosyal, Tarihi ve Kültürel	-	-	3
Spor	-	1	2
Yöresel Kalkınma	-	1	4
Çevre	-	1	2
<b>Toplam</b>	<b>1</b>	<b>20</b>	<b>62</b>

\*Birden fazla kuruluş amacı olan vakıflar tabloda mükerrer gösterilmiştir.

Kaynak: Vakıflar Genel Müdürlüğü

## 2.9. İstihdam ve Sosyal Güvenlik

### 2.9.1. İstihdam

İlçeye ait işyeri ve istihdam verileri Tablo-14 gösterilmiştir. Tabloya göre Çerkeş'te 1-9 işçi çalıştıran işyeri sayısı ve istihdam sayısı sırasıyla 18 ve 62'dir. 10 ve üstü işçi çalıştıran işyeri sayısı ve istihdam sayısı yine sırasıyla 13 ve 822'dir.

**Tablo-14: Bölgede İşyeri ve İstihdam Rakamları, 2012**

		Çerkeş	Çankırı	TR82
<b>1-9 İşçi Çalıştıran İşyeri</b>	İşyeri Sayısı	18	315	2.552
	İstihdam	62	1.125	6.106
<b>10 ve Üzeri İşçi Çalıştıran İşyeri</b>	İşyeri Sayısı	13	223	1.156
	İstihdam	822	10.140	41.348
<b>Toplam</b>	İşyeri Sayısı	31	538	3.708
	İstihdam	884	11.229	47.454

Kaynak: Kastamonu, Çankırı ve Sinop Çalışma ve İş Kurumu Müdürlükleri

### 2.9.2. Sosyal Güvenlik

Bölgeye ait sosyal güvenlik istatistikleri aşağıda gösterilmiştir. Sosyal Güvenlik Kurumu'ndan temin edilen veriler Çankırı İline ait olup; Çerkeş'e ait bilgiler mevcut değildir (Bkz. Tablo 15).

**Tablo 15 Bölgede Sosyal Güvenlik İstatistikleri, 2011**

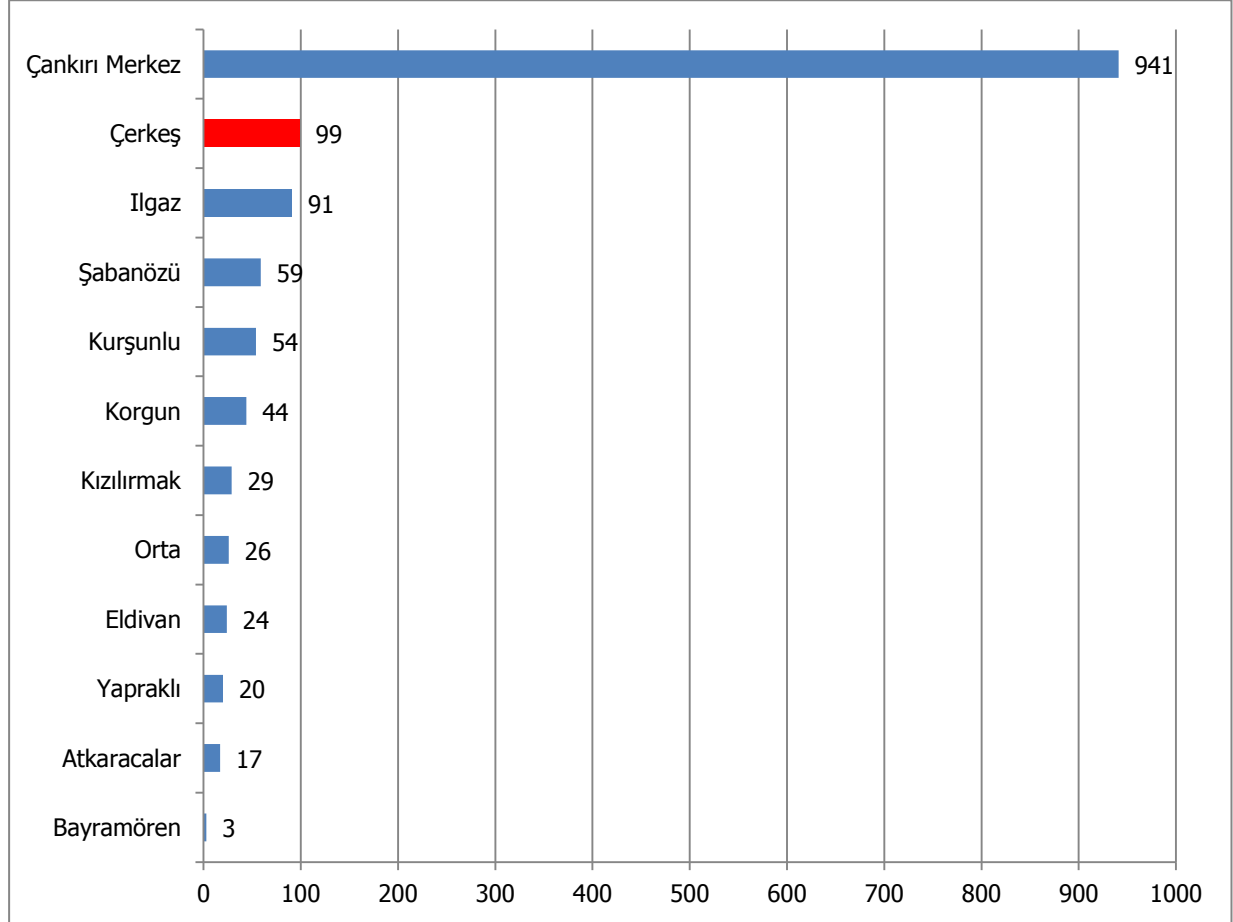
	SGK Kapsamında Aktif Çalışan Sayısı	Toplam Sosyal Güvenlik Kapsamı (Yeşil Kartlılar Hariç)	2022 Sayılı Kanun Kapsamında Olanlar	Yeşil Kart Sahipleri	1+ işçi Çalıştıran İşyeri Sayısı
<b>Çankırı</b>	39.702	157.181	4.729	10.725	2.610
<b>TR82</b>	142.428	477.039	29.907	63.051	11.668

Kaynak: Sosyal Güvenlik Kurumu İl Müdürlükleri, 2012

### 3. Ekonomik Yapı

Çankırı'da iktisadi işletmelerin ilçelere göre dağılımı 2012 yılı için gösterilmiştir (Bkz. Grafik-10). İlçelerdeki faal olan işletme sayılarından yola çıkarak Çankırı ilinde bölgelerarası gelişmişlik düzeyleri anlaşılabilir. Çankırı'da bulunan toplam 1.407 faal işletmeden 99'unun Çerkeş'te olması il içindeki gelişmişlik düzeyinin merkezden sonra 2. Sırada yer aldığını göstermektedir. En fazla işletme bulunduran diğer ilçeler ise sırasıyla; Ilgaz, ve Şabanözü, Kurşunlu'dur.

**Grafik-10: İşletmelerin İlçelere Göre Dağılımı, 2012**



Kaynak: Çankırı TSO

Şirket yapıları genel olarak; şahıs şirketleri, sermaye şirketleri, kooperatifler ve diğer şirketler şeklinde sınıflandırılabilir. Bölgedeki şirket yapısı incelendiğinde, Çerkeş'te 19 şahıs, 70 sermaye, 10 kooperatif şirketi mevcut olduğu anlaşılmaktadır (Bkz. Tablo-16).

**Tablo-16: Bölgedeki Şirket Türleri, 2012**

	Şahıs Şirketi	Sermaye Şirketi	Kooperatif	Diğer
Çerkeş	19	70	10	-
Çankırı	468	799	132	8
TR82	2.266	3.078	550	17

Kaynak: Çankırı, Kastamonu, İnebolu, Taşköprü, Tosya, Sinop, Boyabat TSO

Bölgede esnaf faaliyet alanlarının dağılımına bakılınca taşımacılıkla ilgili meslek kolları öne çıkmaktadır (Bkz. Tablo-17). Hizmetle sektöründe faaliyet gösteren ve TR82 bölgesinde bulunan 18.643 esnafın %1,4'ü Çerkeş'tedir. TR82 bölgesinde imalat ve tamirat sektöründe bulunan 9.698 esnafın %1,3'ü Çerkeş'te bulunmaktadır.

**Tablo-17: Bölgedeki Esnaf Faaliyet Alanlarının Dağılımı, 2012**

	Bilinmeyen Meslek Kolları	Hizmetle İlgili Meslek Kolları	İmalat ve Tamiratla İlgili Meslek Kolları
Çerkeş/TR82 (%)	-	1,4	1,3
Çankırı/TR82 (%)	1,9	17,5	16,5
TR82*	212	18.643	9.698

\* Değer yüzde değil tam sayıdır.

Kaynak: Gümrük ve Ticaret Bakanlığı, Esnaf ve Sanatçılar Odasına Kayıtlı İşletmeler

2012 yılı için Çerkeş'te işletmelerin NACE sınıflandırmasına göre faaliyet alanları, Tablo-18 ile gösterilmiştir. Tabloya göre Çankırı'da öne çıkan faaliyet alanları spesifik olarak; perakende ticaret ( motorlu taşıtlar ve motosikletler hariç), bina inşaatı ,toptan ticaret (motorlu taşıtlar ve motosikletler hariç), kara taşımacılığı ve boru hattı taşımacılığı, gıda ürünlerinin imalatı, toptan ve perakende ticaret ve motorlu taşıtlar ve motosikletlerin onarımı; bitkisel ve hayvansal üretim ile avcılık ve ilgili hizmet faaliyetleridir.

**Tablo-18: Çerkeş'te İşletmelerin Nace Sınıflandırmasına Göre Faaliyet Alanları, 2012**

Nace Faaliyet Adı	Nace Kodu (2'li)	İşletme Sayısı
Perakende ticaret ( Motorlu taşıtlar ve motosikletler hariç)	47	18
Kara taşımacılığı ve boru hattı taşımacılığı	49	15
Toptan ticaret (motorlu taşıtlar ve motosikletler hariç)	46	14
Bina inşaatı	41	10
Gıda ürünlerinin imalatı	10	8
Bitkisel ve hayvansal üretim ile avcılık ve ilgili hizmet faaliyetleri	1	6
Sigorta ve emeklilik fonları hariç finansal hizmet faaliyetleri	64	4
Mobilya imalatı	31	3
Mimarlık ve mühendislik faaliyetleri; teknik muayene ve analiz	71	3
İnsan sağlığı hizmetleri	86	3
Tekstil ürünlerinin imalatı	13	2
Toptan ve perakende ticaret ve motorlu taşıtlar ve motosikletlerin onarımı	45	2
Diğer madencilik ve taş ocaklığı	8	1
Madenciliği destekleyici hizmet faaliyetleri	9	1
Giyim eşyalarının imalatı	14	1
Ağaç, ağaç ürünleri ve mantar ürünleri imalatı (mobilya hariç); saz, saman ve benzeri malzemelerden	16	1
Kauçuk ve plastik ürünlerin imalatı	22	1
Diğer metalik olmayan mineral ürünlerin imalatı	23	1
Başka yerde sınıflandırılmamış makine ve teçhizat imalatı	28	1
Zorunlu sosyal güvenlik hariç, sigorta, reasürans ve emeklilik fonları	65	1
Finansal hizmetler ve sigorta faaliyetleri için yardımcı faaliyetler	66	1
Veterinerlik hizmetleri	75	1
Eğitim	85	1

Kaynak: Çankırı TSO

### 3.1. Tarım ve Hayvancılık

Çankırı'nın en büyük ilçelerinden birisi olan Çerkeş, TR82'deki diğer ilçelere göre tarım ve hayvancılık faaliyetlerinde ileri durumdadır.

#### 3.1.1. Tarımsal Yapı ve Alan

Çerkeş 167.300 dekar tarım alanı ile Çankırı tarım alanının %8,79'unu karşılamakta olup; ilçeler arasında önemli bir sırayı almaktadır (Bkz. Tablo-19). Ekilen tarım alanı, nadas alanı, sebze bahçeleri alanı ve meyve alanı toplam tarımsal alan verilerinin Çankırı içerisindeki payları sırasıyla %8,79; %9,85; %0,07; %2,14 değerlerindedir.

**Tablo-19: Çerkeş, Çankırı ve TR82'de Tarım Alanları, 2010 (Dekar)**

	Toplam Alan	Ekilen tarla alanı	Nadas alanı	Sebze bahçeleri alanı	Meyve alanı
Çerkeş	167.300	106.385	60.386	42	487
Çankırı	1.903.893	1.209.890	612.891	58.374	22.738
TR82	4.529.330	3.022.209	1.230.123	124.602	152.396
Çerkeş/Çankırı*	8,79	8,79	9,85	0,07	2,14
Çerkeş/TR82*	3,69	3,52	4,91	0,03	0,32

\* Tarımsal alanın yüzdesi olarak.

Kaynak: TÜİK Veritabanı (Erişim Tarihi: 10.04.2012)

Çerkeş toplam 1.310 adet traktör ile Çankırı traktör varlığının %14,1'ine, bölgedeki toplam traktörün %4'üne sahiptir. Çankırı traktör varlığı ise bölgenin %28,19'unu oluşturmaktadır. Traktör başına tarım alanı Çerkeş ve Çankırı'da sırasıyla yaklaşık 128 ve 131 dekadır. Bölgenin traktör başına düşen tarım alanı ise Merkez ve Çankırı'dan çok iyi durumda olup yaklaşık 92 dekadır. (Bkz. Tablo-20).

**Tablo-20: Traktör Sayısı ve Traktör Başına Ekilen Tarla Alanı, 2010**

	Traktör Sayısı (Adet)	Traktör Başına Tarım Alanı (Dekar)
Çerkeş	1.310	128
Çankırı	9.257	131
TR82	32.832	92

Kaynak: TÜİK Veritabanı (Erişim Tarihi: 10.04.2012)

#### 3.1.2. Bitkisel Üretim

##### 3.1.2.1. Tarla Ürünleri

Çerkeş tarla bitkileri üretimi bakımından değerlendirildiğinde yem bitkileri, yumru bitkiler ve tahılların ekilen alan ve üretim miktarları bakımından Çankırı'da özel bir yere sahip olduğu görülmektedir. Özellikle Çankırı İli içerisinde yem ve yumru bitkilerin önemli bir kısmı Çerkeş'te üretilmektedir (Bkz.Tablo-21). İlçede üretilen yem bitkileri içerisinde korunga ve fiğ; tahıl grubunda buğday önemli miktarda üretilmektedir (Bkz. Tablo 22).



**Tablo-21: Ürün Türlerine Göre Ekilen Tarla Alanı ve Miktarları, 2010**

	Çerkeş		Çankırı		TR82		Çerkeş/ Çankırı*		Çerkeş/ TR82*	
	Ekilen Alan (Dekar)	Üretim (Ton)	Ekilen Alan (Dekar)	Üretim (Ton)	Ekilen Alan (Dekar)	Üretim (Ton)	Ekilen Alan (Dekar)	Üretim (Ton)	Ekilen Alan (Dekar)	Üretim (Ton)
<b>Baklagiller</b>	2.510	239	66.420	8.034	105.655	13.121	3,8	3,0	2,4	1,8
<b>Endüstriyel Bitkiler</b>	-	-	6.414	29.662	88.671	365.922	0,0	0,0	0,0	0,0
<b>Tahıllar</b>	82.875	24.289	1.046.569	297.297	2.335.263	547.797	7,9	8,2	3,5	4,4
<b>Yağlı Tohumlar</b>	-	-	15.516	2.488	15.516	2.488	0,0	0,0	0,0	0,0
<b>Yem Bitkileri</b>	19.000	24.750	68.210	125.671	428.467	552.015	27,9	19,7	4,4	4,5
<b>Yumru Bitkiler</b>	2.000	3.200	6.761	12.402	48.637	59.134	29,6	25,8	4,1	5,4
<b>Toplam</b>	106.385	52.478	1.209.890	475.554	3.022.209	1.540.477	8,8	11,0	3,5	3,4

\* Tarımsal alanın yüzdesi olarak  
Kaynak: TÜİK Veritabanı (Erişim Tarihi: 10.04.2012)

**Tablo 22: İlçede Ürün Türlerine Göre Ekilen Alan ve Üretim Miktarları, 2010**

	Ürün adı	Ekilen alan (dekar)	Hasat edilen alan (dekar)	Üretim(ton)	Verim (kg/da)
<b>Tahıllar</b>	Buğday (Diğer)	52.875	52.875	14.799	280
	Arpa (Diğer)	30.000	30.000	9.490	316
<b>Baklagiller</b>	Fasulye (Kuru)	10	10	1	100
	Fiğ (Dane)	2.500	2.500	238	95
<b>Yumru Bitkiler</b>	Patates (Diğer)	2.000	2.000	3.200	1.600
<b>Yem Bitkileri</b>	Yonca (Yeşil Ot)	1.500	1.500	6.000	-
	Korunga (Yeşil Ot)	10.000	10.000	12.000	-
	Fiğ (Yeşil Ot)	7.500	7.500	6.750	-

Kaynak: TÜİK Veritabanı (Erişim Tarihi: 10.04.2012)

### 3.1.2.2. Sebze Ürünleri

2010 yılı sebze ürünleri üretimi incelendiğinde, Çerkeş'in sebze üretiminin sınırlı olduğu görülmektedir. Üretim olarak az miktarda domates, hıyar, fasulye ve biber yetiştirilmektedir (Bkz.Tablo-23).

**Tablo-23: İlçelere Göre Seçilmiş Sebze Ürünleri, 2010 (Aksi belirtilmedikçe ton olarak)**

	Çerkeş	Çankırı	TR82	Çerkeş/Çankırı*	Çerkeş/TR82*
<b>Domates (Sofralık)</b>	20	13.179	67.038	1,1	0,5
<b>Hıyar (Sofralık)</b>	20	1.734	28.174	0,3	0,1
<b>Fasulye (Taze)</b>	16	4.823	15.207	0,7	0,3
<b>Biber (Sivri)</b>	5	2.531	6.712	0,6	0,1

\* Tarımsal alanın yüzdesi olarak

Kaynak: TÜİK Veritabanı (Erişim Tarihi: 10.04.2012)

### 3.1.2.3. Meyve Ürünleri

Meyve çeşidi bakımından Çerkeş'te üretim sınırlı yapılmaktadır. İlçede üretilen meyveler elma, armut, kızılık ceviz ve vişne sayılabilir. Üretim miktarı bakımından erik, elma ve kızılık bir anlam ifade etmektedir (Bkz. Tablo-24).

**Tablo-24: İlçelere Göre Seçilmiş Meyve Ürünleri, 2010 (Aksi belirtilmedikçe ton olarak)**

	Çerkeş	Çankırı	TR82	Çerkeş/Çankırı*	Çerkeş/TR82*
<b>Erik</b>	184	1.497	6.187	12,3	3,0
<b>Elma</b>	112	4.730	26.920	2,4	0,4
<b>Armut</b>	99	1.905	9.013	5,2	1,1
<b>Vişne</b>	54	866	1.691	6,2	3,2
<b>Kızılık</b>	52	316	1.300	16,5	4,0
<b>Ceviz</b>	51	1.200	7.444	4,3	0,7
<b>Dut</b>	10	372	2.132	2,7	0,5

\* Toplam üretimin yüzdesi olarak

Kaynak: TÜİK Veritabanı (Erişim Tarihi: 10.04.2012)

### 3.1.3. Hayvansal Üretim

#### 3.1.3.1. Büyükbaş Hayvan Varlığı

Yıllar itibariyle Çerkeş siğir varlığı incelendiğinde 2006-2010 yılları arasında siğir sayılarında dalgalı bir seyir izlediği gözlenmektedir. Özellikle ilçenin kültür melezi ve yerli siğir popülasyonunda Çankırı İlinde önemli bir yere sahip olduğu görülmektedir (BkzTablo-25.).

**Tablo-25: Yıllar İtibariyle Büyükbaş Hayvan Varlığı (Aksi belirtilmedikçe sayı olarak)**

	Hayvan Adı	2006	2007	2008	2009	2010	
Çerkeş	Siğir	Kültür	417	444	450	915	1.073
		K. Melezi	9.932	10.046	9.933	14.066	9.990
		Yerli	6.836	7.400	6.980	5.847	5.857
		Toplam	17.185	17.890	17.363	20.828	16.920
	Manda	78	107	100	62	80	
Çankırı	Siğir	Kültür	6.258	5.448	7.561	10.907	11.910
		K. Melezi	48.721	44.705	45.873	50.698	52.232
		Yerli	35.203	37.756	35.755	25.162	19.269
		Toplam	90.182	87.909	89.189	86.767	83.411
	Manda	1.382	1.423	1.350	1.050	1.602	
TR82	Siğir	Kültür	88.937	92.614	97.133	94.506	99.809
		K. Melezi	211.793	186.102	186.935	180.193	174.555
		Yerli	167.586	169.755	151.931	133.485	132.188
		Toplam	468.316	448.471	435.999	408.184	406.552
	Manda	5.749	5.152	4.087	3.440	2.906	
Çerkeş/ Çankırı*	Siğir	Kültür	6,7	8,1	6,0	8,4	9,0
		K. Melezi	20,4	22,5	21,7	27,7	19,1
		Yerli	19,4	19,6	19,5	23,2	30,4
		Toplam	19,1	20,4	19,5	24,0	20,3
	Manda	5,6	7,5	7,4	5,9	5,0	
Çerkeş/TR82*	Siğir	Kültür	0,5	0,5	0,5	1,0	1,1
		K. Melezi	4,7	5,4	5,3	7,8	5,7
		Yerli	4,1	4,4	4,6	4,4	4,4
		Toplam	3,7	4,0	4,0	5,1	4,2
	Manda	1,4	2,1	2,4	1,8	2,8	

\* Toplam hayvan sayısının yüzdesi olarak  
Kaynak: TÜİK Veritabanı (Erişim Tarihi: 10.04.2012)

### 3.1.3.2. Küçükbaş Hayvan Varlığı

Çerkeş'in küçükbaş hayvan varlığı incelendiğinde ilçenin sahip olduğu hayvan sayısının düşük düzeyde olduğu ve büyükbaş hayvanlara nazaran daha az düzeyde yer aldığı görülmektedir. 2010 verilerine göre ilçenin koyun varlığının bölge koyun varlığının % 1,8'ini oluşturduğu görülmektedir (Bkz.Tablo-26). Yıllar itibariyle ise Çerkeş'in koyun ve keçi sayısında düşüş görülmektedir.

**Tablo-26: Yıllar İtibariyle Küçükbaş Hayvan Varlığı (Aksi belirtilmedikçe sayı olarak)**

	Hayvan Adı	2006	2007	2008	2009	2010
Çerkeş	Koyun	6.666	6.205	5.885	5.791	3.820
	Keçi	180	157	157	167	180
Çankırı	Koyun	103.894	95.702	88.050	71.689	65.179
	Keçi	18.872	16.236	16.381	11.646	17.972
TR82	Koyun	288.544	264.641	209.529	182.678	216.532
	Keçi	52.521	45.761	44.765	36.277	41.219
Çerkeş/Çankırı*	Koyun	6,4	6,5	6,7	8,1	5,9
	Keçi	1,0	1,0	1,0	1,4	1,0
Çerkeş/TR82*	Koyun	2,3	2,3	2,8	3,2	1,8
	Keçi	0,3	0,3	0,4	0,5	0,4

\* Toplam hayvan sayısının yüzdesi olarak  
Kaynak: TÜİK Veritabanı (Erişim Tarihi: 10.04.2012)

### 3.1.3.3. Kanatlı Hayvan Varlığı

Çerkeş kanatlı hayvan varlığı incelendiğinde, özellikle tavukçuluk konusunda ilçenin önemli bir yere sahip olduğu hatta bölgenin en önemli ilçesi konumunda yer aldığı görülmektedir. 2010 verilerine göre İlçe, Çankırı etlik piliç üretiminin yaklaşık %25'ini, yumurta tavuğu üretiminin yaklaşık %12'sini, Bölge etlik piliç üretiminin ise %23'ünü, yumurta tavuğu varlığının %6,7'sini karşılanmaktadır. (Bkz.Tablo-27).

**Tablo-27: Yıllar İtibariyle Kanatlı Hayvan Varlığı (Aksi belirtilmedikçe sayı olarak)**

	Hayvan Adı	2006	2007	2008	2009	2010
Çerkeş	Et Tavuğu	300.000	224.000	226.000	198.000	228.000
	Ymrt. Tavuğu	20.000	20.000	20.000	27.000	30.000
	Hindi	95	107	111	110	120
	Ördek	35	860	759	700	30
	Kaz	210	185	205	190	130
	Toplam	320.340	245.152	247.075	226.000	258.280
Çankırı	Et Tavuğu	2.362.976	826.151	919.677	901.900	914.000
	Ymrt. Tavuğu	128.458	120.036	113.314	152.863	249.683
	Hindi	6.673	7.357	4.935	3.514	3.373
	Ördek	3.484	4.252	4.192	3.301	2.746
	Kaz	1.276	1.103	1.655	1.366	1.347
	Toplam	2.502.867	958.899	1.043.773	1.062.944	1.171.149
TR82	Et Tavuğu	2.385.578	856.901	957.195	967.214	984.514
	Ymrt. Tavuğu	625.903	529.170	541.112	563.075	448.124
	Hindi	37.338	27.172	24.955	21.984	14.516
	Ördek	9.755	7.117	7.266	6.694	4.164
	Kaz	7.938	4.800	4.637	4.012	3.080
	Toplam	3.066.512	1.425.160	1.535.165	1.562.979	1.454.398
Çerkeş/Çankırı*	Et Tavuğu	12,7	27,1	24,6	22	24,9
	Ymrt. Tavuğu	15,6	16,7	17,7	17,7	12
	Hindi	1,4	1,5	2,2	3,1	3,6
	Ördek	1	20,2	18,1	21,2	1,1
	Kaz	16,5	16,8	12,4	13,9	9,7
	Toplam	13	25,6	23,7	21,3	22,1
Çerkeş/TR82*	Et Tavuğu	12,6	26,1	23,6	20,5	23,2
	Ymrt. Tavuğu	3,2	3,8	3,7	4,8	6,7
	Hindi	0,3	0,4	0,4	0,5	0,8
	Ördek	0,4	12,1	10,4	10,5	0,7
	Kaz	2,6	3,9	4,4	4,7	4,2
	Toplam	9,8	17,2	16,1	14,5	17,8

\* Toplam hayvan sayısının yüzdesi olarak  
Kaynak: TÜİK Veritabanı (Erişim Tarihi: 10.04.2012)

### 3.1.3.4. Arıcılık

2010 verilerine göre Çerkeş 14.250 adet kovanla Çankırı'nın sahip olduğu toplam kovanın %37,3'üne bölgenin %11,7'sine sahiptir. İlçedeki kovan sayısı ve veriler dikkate alındığında bölgede önemli bir yere sahip olduğu değerlendirilebilir (Bkz. Tablo-28).

**Tablo-28: Yıllar İtibariyle Bölgede Arı Kovanı Sayısı (Aksi belirtilmedikçe sayı olarak)**

	2006	2007	2008	2009	2010
Çerkeş	6.800	6.800	7.000	14.000	14.250
Çankırı	38.247	35.075	36.555	44.683	38.247
TR82	121.675	111.505	113.139	118.565	121.675
Çerkeş/Çankırı*	17,8	19,4	19,1	31,3	37,3
Çerkeş/TR82*	5,6	6,1	6,2	11,8	11,7

\* Toplam kovan sayısının yüzdesi olarak

Kaynak: TÜİK Veritabanı (Erişim Tarihi: 10.04.2012)

### 3.1.3.5. Hayvansal Üretim Miktarları

Çerkeş'in yıllar itibariyle büyükbaş ve küçükbaş hayvanlardan elde edilen et üretimi incelendiğinde özellikle büyükbaş et üretiminde çok önemli bir yere sahip olduğu dikkat çekmektedir. 2007 yılında 1.616 ton büyükbaş hayvan et üretimi ile Çankırı büyükbaş et üretiminin %42,3'ünü karşılarken 2009 yılında ancak 583 ton büyükbaş et üretimi gerçekleşmiş ve Çankırı et üretiminin %43,6'sını karşılamıştır. Küçükbaş üretimin de ise durum farklıdır. 2007 yılında Çerkeş, Çankırı küçükbaş et üretiminin %5,8'ine sahipken bu oran 2009 yılında %3,2'ye düşmüştür(Bkz. Tablo-29).

**Tablo-29: Büyükbaş ve Küçükbaş Hayvan Et Üretimi (Ton) (Aksi belirtilmedikçe sayı olarak)**

	2007		2008	2009
Çerkeş	Büyük Baş Et	1.616	882	583
	Küçük Baş Et	13	9	2
Çankırı	Büyük Baş Et	3.816	1.322	1.336
	Küçük Baş Et	223	104	63
TR82	Büyük Baş Et	6.556	4.262	4.021
	Küçük Baş Et	736	517	417
Çerkeş/Çankırı*	Büyük Baş Et	42,3	66,7	43,6
	Küçük Baş Et	5,8	8,7	3,2
Çerkeş/TR82*	Büyük Baş Et	24,6	20,7	14,5
	Küçük Baş Et	1,8	1,7	0,5

\* Toplam üretimin yüzdesi olarak

Kaynak: TÜİK Veritabanı (Erişim Tarihi: 10.04.2012)

İlçenin yıllar bazında büyükbaş ve küçükbaş süt üretimi incelendiğinde sabit bir üretim miktarı görülmektedir. Ancak 2008 yılında TÜİK verilerine göre üretimde keskin bir düşüş olmuştur. 2010 yılı verilerine göre Çerkeş büyükbaş süt üretimi Çankırı süt üretiminin %18'ini küçükbaş süt üretimi ise Çankırı küçükbaş süt üretiminin %5'ini karşılamaktadır (Bkz. Tablo-30).

**Tablo-30: Büyükbaş ve Küçükbaş Hayvan Süt Üretimi (Ton) (Aksi belirtilmedikçe sayı olarak)**

		2007	2008	2009	2010
Çerkeş	Büyük Baş Süt	13.401	13.657	13.934	15.322
	Küçük Baş Süt	194	186	185	146
Çankırı	Büyük Baş Süt	76.069	64.747	78.088	83.434
	Küçük Baş Süt	2.980	2.810	2.618	2.878
TR82	Büyük Baş Süt	433.178	409.751	409.960	429.426
	Küçük Baş Süt	8.545	6.606	6.025	7.777
Çerkeş/Çankırı	Büyük Baş Süt	18	19	18	18
	Küçük Baş Süt	7	7	7	5
Çerkeş/TR82*	Büyük Baş Süt	3	1	3	4
	Küçük Baş Süt	2	3	3	2

\* Toplam üretimin yüzdesi olarak

Kaynak: TÜİK Veritabanı (Erişim Tarihi: 10.04.2012)

Çerkeş'in yıllara göre hayvansal ürün üretimleri değerlendirildiğinde artış olduğu görülmektedir. Özellikle yumurta ve bal üretiminde artış, büyükbaş ve küçükbaş deri üretiminde ise her yıl bir azalış olduğu görülmektedir (Bkz. Tablo-31)

**Tablo-31: Yumurta, Bal, Bal Mumu ve Deri Üretimi (Aksi belirtilmedikçe sayı olarak)**

		2007	2008	2009
<b>Çerkeş</b>	Yumurta (1000 Adet)	4.150	4.500	5.130
	Bal (Ton)	13,6	100	49,5
	Bal Mumu (Ton)	-	1	2
	B.Baş Deri (Adet)	7065,8	3828,1	3226,9
	K.Baş Deri (Adet)	633	488	106
<b>Çankırı</b>	Yumurta (1000 Adet)	16.661	21.477	30.351
	Bal (Ton)	165	586	367
	Bal Mumu (Ton)	15,89	25,53	15,72
	B.Baş Deri (Adet)	17.399	5.862	6.170
	K.Baş Deri (Adet)	10.550	5.451	3.323
<b>TR82</b>	Yumurta (1000 Adet)	82.650	94.881	96.384
	Bal (Ton)	806	1.278	1.053
	Bal Mumu (Ton)	48	65	53
	B.Baş Deri (Adet)	32.478	21.847	20.734
	K.Baş Deri (Adet)	43.214	29.486	23.826
<b>Çerkeş/Çankırı*</b>	Yumurta	24,9	21,0	16,9
	Bal	8,2	17,1	13,5
	Bal Mumu	0,5	3,9	14,0
	B.Baş Deri	40,6	65,3	52,3
	K.Baş Deri	6,0	9,0	3,2
<b>Çerkeş/TR82*</b>	Yumurta	5,0	4,7	5,3
	Bal	1,7	7,8	4,7
	Bal Mumu	0,2	1,5	4,1
	B.Baş Deri	21,8	17,5	15,6
	K.Baş Deri	1,5	1,7	0,4

\* Toplam üretimin yüzdesi olarak

Kaynak: TÜİK Veritabanı (Erişim Tarihi: 10.04.2012)



### 3.2. Orman ve Ormanlık

Çerkeş ilçe sınırları içerisinde yer alan orman ve orman ürünleri incelendiğinde 2008 yılına göre 2009 yılında hem endüstriyel hem yakacak odun üretimi artarken, 2010 yılında ise düşüş görülmektedir. Ayrıca ilçede endüstriyel odunun yakacak odundan daha önemli olduğu görülmektedir (Bkz. Tablo-32). 2010 verilerine göre Çankırı'da üretilen endüstriyel odunun %13'ü, yakacak odunun %5'i Çerkeş'ten sağlanmaktadır.

**Tablo-32: Ormandan Elde Edilen Endüstriyel ve Yakacak Odun Miktarları**

	2008		2009		2010	
	Endüstriyel Odun	Yakacak Odun	Endüstriyel Odun	Yakacak Odun	Endüstriyel Odun	Yakacak Odun
	m <sup>3</sup>	Ster	m <sup>3</sup>	Ster	m <sup>3</sup>	Ster
<b>Çerkeş</b>	12.244	5.189	37.173	6.601	31.524	6.444
<b>Çankırı</b>	84.885	47.880	113.013	57.981	116.169	48.563
<b>TR82</b>	1.533.285	137.667	1.686.615	134.687	1.856.574	130.525
<b>Çerkeş/Çankırı*</b>	14	11	33	11	27	13
<b>Çerkeş/TR82*</b>	1	4	2	5	2	5

\*Toplam üretimin yüzdesi olarak

Kaynak: Orman Genel Müdürlüğü, Ankara ve Kastamonu Orman Bölge Müdürlükleri Verileri

### 3.3. Sanayi

#### 3.3.1. Organize Sanayi Bölgeleri

Çankırı'da bir tanesi faal olmayan toplamda dört tane organize sanayi bölgesi (OSB) vardır. Bu bölgeler Korgun, Çerkeş, Şabanözü ve Kurşunlu'dur (faal olmayan). (Bkz. Tablo 33). Merkez ilçede bir organize sanayi bölgesi olmamakla beraber, Korgun OSB'ye 21 km, Şabanözü OSB'ye 45 km ve Çerkeş OSB'ye 115 km uzaklıktadır. Çankırı'nın önemli karayolu ve havayolu üzerinde olması OSB'lere ulaşımı oldukça kolaylaştırmıştır (Bkz. Tablo 33).

**Tablo 33: Bölge'de Bulunan Organize Sanayi Bölgeleri**

İl	OSB Adı	Alan(ha)	Mevcut Sanayi Parseli	Tahsis Edilen Parsel	İstihdam	Ağırlıklı Sektörler
<b>Çankırı</b>	Korgun OSB	78	91	57	1.110	Dokuma-giyim, plastik ve elektrikli makineler sanayi
	Şabanözü OSB	57	27	15	1.480	Gıda, demir-çelik ve madeni eşya sanayi
	Çerkeş OSB	73	9	5	-	-
<b>Kastamonu</b>	Merkez OSB	107	33	28	680	Gıda, orman ürünleri ve elektrikli makineler sanayi
<b>Sinop</b>	Merkez OSB	100	73	37	1.210	Gıda, dokuma-giyim ve plastik sanayi

Kaynak: Bilim, Sanayi ve Teknoloji Bakanlığı, 81 İl Durum Raporu,2012

#### 3.3.2. Küçük Sanayi Siteleri

Çerkeş'te 32 işyeri kapasiteli Küçük Sanayi Sitesi'nde faaliyet gösteren 28 işletme bulunmaktadır. KSS'nin doluluk oranı %88'dir. TR82 Bölgesi'nde yer alan diğer küçük sanayi siteleri ile ilgili bilgiler Tablo 34'te belirtilmiştir.

**Tablo 34: Bölge’de Bulunan Küçük Sanayi Siteleri**

İl	KSS Adı	Toplam İşyeri Sayısı	Dolu İşyeri Sayısı	Doluluk Oranı
Çankırı	Çerkeş KSS	32	28	88
	Ilgaz KSS	62	44	71
	Merkez KSS	120	120	100
Kastamonu	Abana KSS	38	21	55
	Araç KSS	100	59	59
	Bozkurt KSS	50	42	84
	Çatalzeytin KSS	44	21	48
	Devrekani KSS	100	62	62
	Merkez KSS	225	225	100
	Merkez KSS Yeni KSS	250	147	59
	Taşköprü KSS	120	99	83
	Tosya (Ağaç İşleri) KSS	24	8	33
	Tosya (1. Bölüm) KSS	105	77	73
	Tosya (2. Bölüm) KSS	74	52	70
	Tosya (3. Bölüm) KSS	120	65	54
	Tosya Dokumacılar KSS	21	0	0
Sinop	Ayancık KSS	100	93	93
	Boyabat KSS	200	200	100
	Gerze KSS	149	149	100
	Merkez KSS	200	181	91

Kaynak: Bilim, Sanayi ve Teknoloji Bakanlığı, 81 İl Durum Raporu,2012

### 3.3.2. İlçede Öne Çıkan Sektörler

Çankırı’da imalat sanayiinde faaliyet gösteren ve Çankırı’da ilk 100’e giren işletmeler Tablo-35’te gösterilmiştir. Buna göre Çerkeş’te ilk 100’e giren 1 işletme bulunmaktadır. Tablo incelendiğinde İlçede et üretimine ait işletmelerin önemli olduğu anlaşılmaktadır.Tablo-35 ve

Tablo-36 birlikte deęerlendirildięinde, erkeş'teki işlemlerde sektörel yoğunlaşmanın daha çok; Hayvansal üretim ve konut sektöründe olduęu dikkat çekmektedir.

**Tablo-35: Çankırı'da İmalat Sanayiinde Faaliyet Gösteren ve Çankırı'da ilk 100'e giren İşletmeler, 2012**

İlçe	İlk 100'deki Yeri	Nace Faaliyet Kodu	Nace Faaliyet Adı
ÇANKIRI	2	107301	Makarna ve şehriye imalatı
KIZILIRMAK	16	106102	Pirinç elde edilmesi ve pirinç unu imalatı
ÇANKIRI	5	89999	Başka yerde sınıflandırılmamış diğer madencilik ve taş ocakçılığı (dip kaynakları faaliyetleri hariç)
ÇANKIRI	6	107301	Makarna ve şehriye imalatı
ŞABANÖZÜ	7	275101	Elektrikli ev aletlerinin imalatı
ÇANKIRI	10	495002	Pompa istasyonlarının işletilmesi
KORGUN	11	139999	Diğer başka yerde sınıflandırılmamış diğer tekstillerin imalatı
ŞABANÖZÜ	12	205100	Patlayıcı madde imalatı
KORGUN	13	281302	Sıvı pompaları ve sıvı elevatörleri imalatı (yakıt, yağlama, soğutma ve diğer amaçlar için) (deplasmanlı ve santrifüjlü pompalar ile benzinliklerde kullanılan akaryakıt pompaları dahil) (tulumba dahil, içten yanmalı motorlar için olanlar hariç)
ÇANKIRI	15	477702	Mücevher (altın ve kuyumculuk) perakende ticareti
ÇANKIRI	22	283008	Tarımda kullanılan muhtelif makinelerin imalatı
ATKARACALAR	24	245399	Diğer hafif metallerin dökümü
ÇANKIRI	28	89999	Başka yerde sınıflandırılmamış diğer madencilik ve taş ocakçılığı (dip kaynakları faaliyetleri hariç)
ŞABANÖZÜ	30	259901	Metal ev eşyalarının imalatı
ÇANKIRI	36	251201	Metal kapıların, çelik kapıların, pencerelerin ve çerçevelerin, panjurların ve bahçe kapılarının imalatı
ÇANKIRI	40	21003	Orman ağacı fidanlıklarının işletilmesi
ŞABANÖZÜ	41	236300	Hazır karma beton imalatı
ÇANKIRI	49	89999	Başka yerde sınıflandırılmamış diğer madencilik ve taş ocakçılığı (dip kaynakları faaliyetleri hariç)
ÇANKIRI	51	99000	Madencilik ve taş ocakçılığını destekleyici diğer faaliyetler
ÇANKIRI	58	108403	Yemek seviyesindeki tuz için tuz işlenmesi, örn. iyotlu tuz
KIZILIRMAK	65	139999	Diğer başka yerde sınıflandırılmamış diğer tekstillerin imalatı
ÇANKIRI	71	109101	Çiftlik hayvanları için hazır yem imalatı
ŞABANÖZÜ	76	310104	Büro mobilyası imalatı
ÇANKIRI	77	139999	Diğer başka yerde sınıflandırılmamış diğer tekstillerin imalatı
ŞABANÖZÜ	85	205100	Patlayıcı madde imalatı
ÇERKEŞ	87	14201	Et için sığır ve manda yetiştiriciliği ve üretilmesi
ÇANKIRI	89	310301	Yatak imalatı
ŞABANÖZÜ	97	236300	Hazır karma beton imalatı

Kaynak: Çankırı Vergi Dairesi

**Tablo-36: Çerkeş'te İmalat Alanında Faaliyet Gösteren İşletmelerin Dağılımı, 2012**

<b>Nace Kodu 2'li</b>	<b>Nace Kodu 4'lü</b>	<b>Nace Kodu 6'lı</b>	<b>Nace Faaliyet Adı</b>	<b>İşletme Sayısı</b>
49	4950	495002	Pompa istasyonlarının işletilmesi	11
47	4729	472999	b.y.s. diğer gıda ürünlerinin perakende ticareti	10
46	4673	467304	İnşaat malzemelerinin toptan ticareti	7
41	4120	412002	Konut amaçlı olmayan kullanıma yönelik her çeşit binanın inşaatı	4
41	4120	412005	Konut yapı kooperatifleri	4
46	4631	463103	Tarımsal Kalkınma Kooperatifleri	3
64	6419	641901	Bankalar (katılım bankaları dahil)	3
10	1091	109101	Çiftlik hayvanları için hazır yem imalatı	3
1	142	14201	Et için sığır ve manda yetiştiriciliği ve üretilmesi	3
47	4730	473001	Motorlu taşıt ve motosiklet yakıtının perakende ticareti	2
47	4778	477805	Evde kullanılan fuel oil, tüp gaz, kömür ve yakacak odun perakende ticareti	2
49	4942	494201	Motorlu Taşıyıcı Kooperatifleri	2
41	4120	412099	Diğer ikamet veya ikamet amaçlı olmayan binaların inşaatı	2
71	7112	711204	Elektrik ve elektronik mühendisliği, maden mühendisliği, kimyasal mühendislik, makine, endüstri ve sistem mühendisliği, iş güvenliği mühendisliği ile ilgili projelerin hazırlanması ve gerçekleştirilmesi	2
47	4751	475105	Tuhafiye ürünlerinin perakende ticareti	2
86	8690	869099	Diğer insan sağlığı ile ilgili diğer hizmetler	2
31	3109	310999	Diğer mobilyaların imalatı	2
66	6622	662200	Sigorta acentelerinin ve brokerların faaliyetleri	1
46	4639	463900	Belirli bir mala tahsis edilmemiş (uzmanlaşmamış) mağazalardaki gıda, içecek ve tütün ürünlerinin toptan ticareti	1
47	4722	472200	Belirli bir mala tahsis edilmiş mağazalardaki et ve et ürünlerinin perakende ticareti	1
45	4532	453200	Motorlu taşıt parçalarının ve aksesuarlarının perakende ticareti	1
22	2223	222301	Plastik kapılar, pencereler, çerçeveler, panjurlar, güneşlikler, süpürgelikler (PVC`den olanlar dahil)	1
10	1071	107102	Fırın ürünleri imalatı (ekmek, pide, simit, vb. dahil, taze pastane ürünlerinin imalatı hariç)	1
8	812	81202	Çakıl taşının kırılması ve parçalanması	1
64	6419	641903	Kefalet Kooperatifleri	1
45	4511	451100	Otomobiller ve hafif motorlu taşıtların satışı	1
85	8559	855901	Yardımcı kurslar sunan öğrenim merkezleri	1
10	1013	101302	Et ürünleri imalatı	1

<b>10</b>	1011	101101	Kesim hanelerde gerçekleştirilen hayvan kesimleri etin ambalajlanması veya paketlenmesi faaliyetleri	1
<b>9</b>	990	99000	Madencilik ve taş ocakçılığını destekleyici diğer faaliyetler	1
<b>71</b>	7112	711208	Haritacılık ve uzay enformasyon faaliyetleri	1
<b>10</b>	1089	108999	Diğer başka yerde sınıflandırılmamış diğer gıda maddelerinin imalatı	1
<b>13</b>	1399	139999	Diğer başka yerde sınıflandırılmamış diğer tekstillerin imalatı	1
<b>86</b>	8610	861012	Özel sağlık kurumları tarafından verilen insan sağlığına yönelik özel ihtisas gerektiren yataklı hastane hizmetleri (kadın doğum, onkoloji, kemik, ruh ve sinir hastalıkları hastaneleri, vb.)	1
<b>1</b>	147	14702	Kümes hayvanlarından yumurta üretilmesi	1
<b>46</b>	4613	461300	Kereste ve inşaat malzemelerinin satışı ile ilgili araçlar	1
<b>46</b>	4671	467103	Gazlı yakıtlar ve bunlarla ilgili ürünlerin toptan ticareti (LPG (bütan ve propan), tüpgaz, doğalgaz (LNG, CNG) vb. dahil, şebeke üzerinden yapılanlar hariç)	1
<b>16</b>	1623	162301	Temel olarak inşaat sanayinde kullanılması amaçlanan ahşap malzeme imalatı	1
<b>10</b>	1061	106103	Ekmek, kek, bisküvi ya da pankek için hazırlanmış un karışımları ve hazır karıştırılmış unlar ile hamur imalatı	1
<b>13</b>	1330	133001	Tekstil elyafının, ipliklerinin, kumaşlarının ve giyim kuşam da dahil tekstil maddelerinin ağartılması ve boyanması	1
<b>14</b>	1414	141403	Atlet, fanila, külot, slip, iç etek, kombinezon, jüp, jüpon, sütyen, korse vb. iç çamaşırı imalatı (dokuma, örgü veya tığ işi kumaştan)	1
<b>65</b>	6512	651202	Hayat sigortası dışında sigorta hizmetlerinin sağlanması	1
<b>23</b>	2363	236300	Hazır karma beton imalatı	1
<b>28</b>	2830	283001	Tarım ve ormancılıkta kullanılan traktörlerin imalatı	1
<b>31</b>	3109	310901	Kanepe, divan, çek yat ve koltuk takımlarının imalatı	1
<b>75</b>	7500	750000	Veterinerlik hizmetleri	1
<b>1</b>	141	14101	Sütü sağılan büyük baş hayvan yetiştiriciliği ve üretimi	1
<b>1</b>	147	14701	Kümes hayvanlarının yetiştirilmesi ve üretilmesi	1
<b>46</b>	4661	466101	Pulluklar, gübre dağıtıcı makineler, tohum ekme aletleri	1
<b>47</b>	4711	471102	Süpermarket ve hipermarketlerde yapılan perakende ticaret (belirli bir mala tahsis edilmemiş mağazalarda gıda, içecek veya tütün ağırlıklı perakende ticaret)	1
<b>49</b>	4939	493999	Diğer bys. kara taşımacılığı ile yapılan diğer yolcu taşımacılığı	1
<b>49</b>	4941	494102	Kara yolu ile şehirler arası yük taşımacılığı (gıda, sıvı, kuru yük, vb.) (gaz ve petrol ürünleri hariç)	1

Kaynak: Çankırı TSO

Çerkeş'te öne çıkan sektörler Tablo-37 ile gösterilmiştir. Bölgede genel olarak hizmet sektörü ve imalat sanayii gelişmiştir.

**Tablo-37: Çerkeş'te Öne Çıkan Meslek Kolları ve İşletme Sayıları, 2012**

Meslek Kolu	İşletme Sayısı
Ulaştırma Hizmetleri	111
Gıda Maddeleri İle İlgili Hizmetler	93
Haberleşme, Dinlenme, Barınma Ve Eğlence Hizmetleri	30
Oto Ve Diğer Motorlu Taşıt Araçları	28
Madeni Eşya Ve Makina	27
Yapı Sanatları	18
Ağaçtan Mamul Eşya	17
Giyim Ve Kuşamla İlgili Hizmetler	16
Sağlık, Temizlik, Güzellik Ve Bakım Hizmetleri	14
Elektrik Ve Elektronik Aletler	11

Kaynak: Gümrük ve Ticaret Bakanlığı, Esnaf ve Sanatkârlar Odasına Kayıtlı İşletmeler

Sektör bazında esnaf işletmeleri sayısı tablo Tablo-38 ile belirtilmiştir. Buna göre, bölgede en çok ulaştırma hizmetleri, gıda maddeleri ile ilgili hizmetler, haberleşme, giyim ve kuşamla ilgili hizmetler, gelişmiştir.

**Tablo-38: Çerkeş'te Meslek Kolları ve İşletme Sayıları, 2012**

Meslek Kolu	İşletme Sayısı
Ulaştırma Hizmetleri	111
Gıda Maddeleri İle İlgili Hizmetler	93
Haberleşme, Dinlenme, Barınma Ve Eğlence Hizmetleri	30
Oto Ve Diğer Motorlu Taşıt Araçları	28
Madeni Eşya Ve Makina	27
Yapı Sanatları	18
Ağaçtan Mamul Eşya	17
Giyim Ve Kuşamla İlgili Hizmetler	16
Sağlık, Temizlik, Güzellik Ve Bakım Hizmetleri	14
Elektrik Ve Elektronik Aletler	11
Her Türlü Dokuma, Giyim, Mensucat Ve Örgülük Eşya	8
Gıda Maddeleri	7
Kağıt, Kırtasiye Ve Basımla İlgili Hizmetler	6
Deri Ve Deriden Mamul Eşya	5
Kağıt, Kırtasiye Ve Basımla İlgili Sanatlar	3
Camdan Mamul Eşya	2
Lastik, Plastik, Polyester Ve Benzeri Maddelerden Mamül Eşya	2
Metalden Başka Maddelerden Mamül Eşya	2

Kaynak: Gümrük ve Ticaret Bakanlığı, Esnaf ve Sanatkârlar Odasına Kayıtlı İşletmeler

### 3.4. Madencilik

Bölgede çıkan madenler incelendiğinde Çerkeş'te, 2 milyon ton rezerv miktarıyla bentonit ve 6 milyon ton rezervle diyatomit dikkat çekmektedir (Bkz. Tablo-39).

**Tablo-39: Çerkeş'te Maden Varlığı, 2011**

Maden	Maden Varlığı
Bentonit	Çankırı il genelinde 2 milyon ton civarında görünür rezerv tespit edilmiştir.
Diyatomit	Çankırı il genelinde 6.263.000 ton civarında görünür rezerv tespit edilmiştir.

Kaynak: MTA, 2012

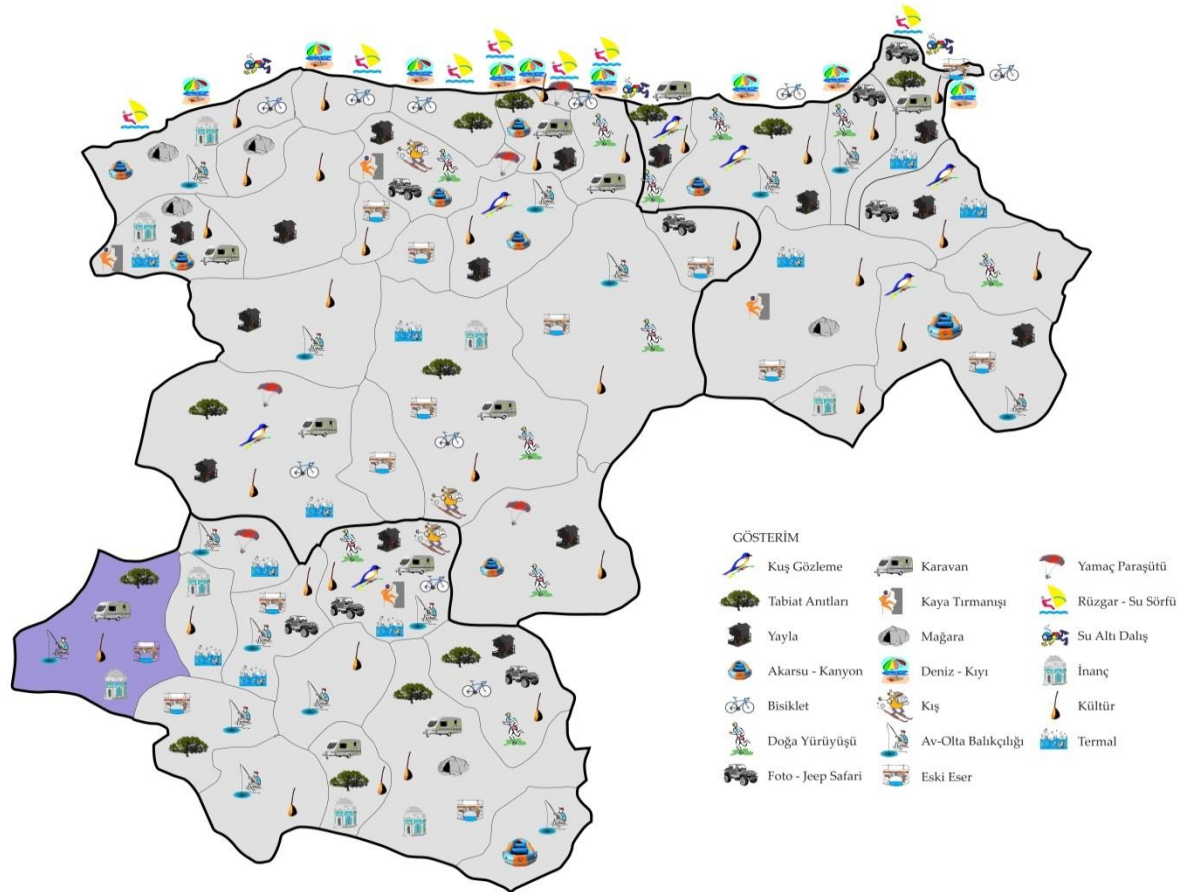
**Tablo 40: Çerkeş'te Madencilik ve Taş ocaklığı Alanlarında Faaliyet Gösteren İşletmeler, 2012**

Nace Kodu 2'li	Nace Kodu 4'lü	Nace Kodu 6'lı	Nace Faaliyet Adı	Merkez
8	812	81202	Çakıl taşının kırılması ve parçalanması	1
9	990	99000	Madencilik ve taş ocaklığını destekleyici diğer faaliyetler	1

Kaynak: Çankırı TSO, 2012

### 3.5. Turizm

**Şekil-1: Bölgede Turizm Varlığı**



Kaynak: T.C. Kültür ve Turizm İl Müdürlükleri verileri kullanılarak tarafımızca çizilmiştir.



**Tablo-41: Çerkeş Konaklama Kapasitesi, 2012**

	Çerkeş	Çankırı	TR82	Çerkeş/Çankırı*	Çerkeş /Tr82*
<b>Toplam Konaklama Kapasitesi(Otel, Pansiyon, Tatil Köyü, Kamping vb.)</b>	50	1.267	7.817	3,9	0,6

\*Toplam konaklama kapasitesinin yüzdesi olarak

Kaynak: Kastamonu, Çankırı, Sinop İl Turizm Müdürlükleri ve Merkez İlçe Belediyeleri, 2012

#### 4. Kentleşme ve Ulaşım

##### 4.1. Kentleşme

Çerkeş'in kent nüfusu, ilçenin toplam nüfusunun %56,52'sidir. Kent nüfusu aynı zamanda bir bölgedeki kentleşmenin de göstergesidir. Buna göre Merkez'deki kentleşme, Çankırı'dan düşük, TR82 ile aynı seviyededir.

**Tablo-42: Kent ve Kır Nüfus Oranları, 2011**

	Kent Nüfusu*	Kır Nüfusu*
<b>Çerkeş</b>	57	43
<b>Çankırı</b>	64	36
<b>TR82</b>	57	43

\*Toplam nüfusun yüzdesi olarak,

Kaynak: TÜİK, Nüfus İstatistikleri www.tuik.gov.tr (Erişim Tarihi: 11.01.2012)

İlçede 2377 ha alanı sulama kapasitesine sahip 1 adet baraj, henüz yapımı tamamlanmamış 1 adet gölet bulunmaktadır.

**Tablo-43: Su İstatistikleri, 2011**

	Yapımı Tamamlanmış Baraj Sayısı (Sulama)	Baraj Depolama Hacmi (hm <sup>3</sup> )	Baraj Sulama Alanı (ha)	Yapımı Tamamlanmış Gölet Sayısı	Gölet Sulama Alanı (ha)	Toplam Sulama Alanı (ha)
<b>Çerkeş</b>	1	16,49	2.377	1	0	150
<b>Çankırı</b>	2	53,00	6.200	13	1.216	7.416
<b>TR82</b>	10	197,30	29.406	30	6.078	35.484

Kaynak: DSİ, 2011

İlçede ısınma, Çankırı ve TR82 bölgesinden farklı olmamak üzere ağırlıklı soba ve kaloriferle sağlanmaktadır. TR82 Bölgesinde Doğalgaz kullanımı hızla yaygınlaşmaktadır.

**Tablo-44: Isınma Türleri, 2011**

	Ağırlıklı Isınma Türü*
<b>Çerkeş</b>	Soba - Kalorifer
<b>Çankırı</b>	Soba - Kalorifer
<b>TR82</b>	Soba - Kalorifer

\*TR82 Bölgesinde Doğalgaz kullanımı hızla yaygınlaşmaktadır

Kaynak: Bölgedeki Kaymakamlıklar, 2012

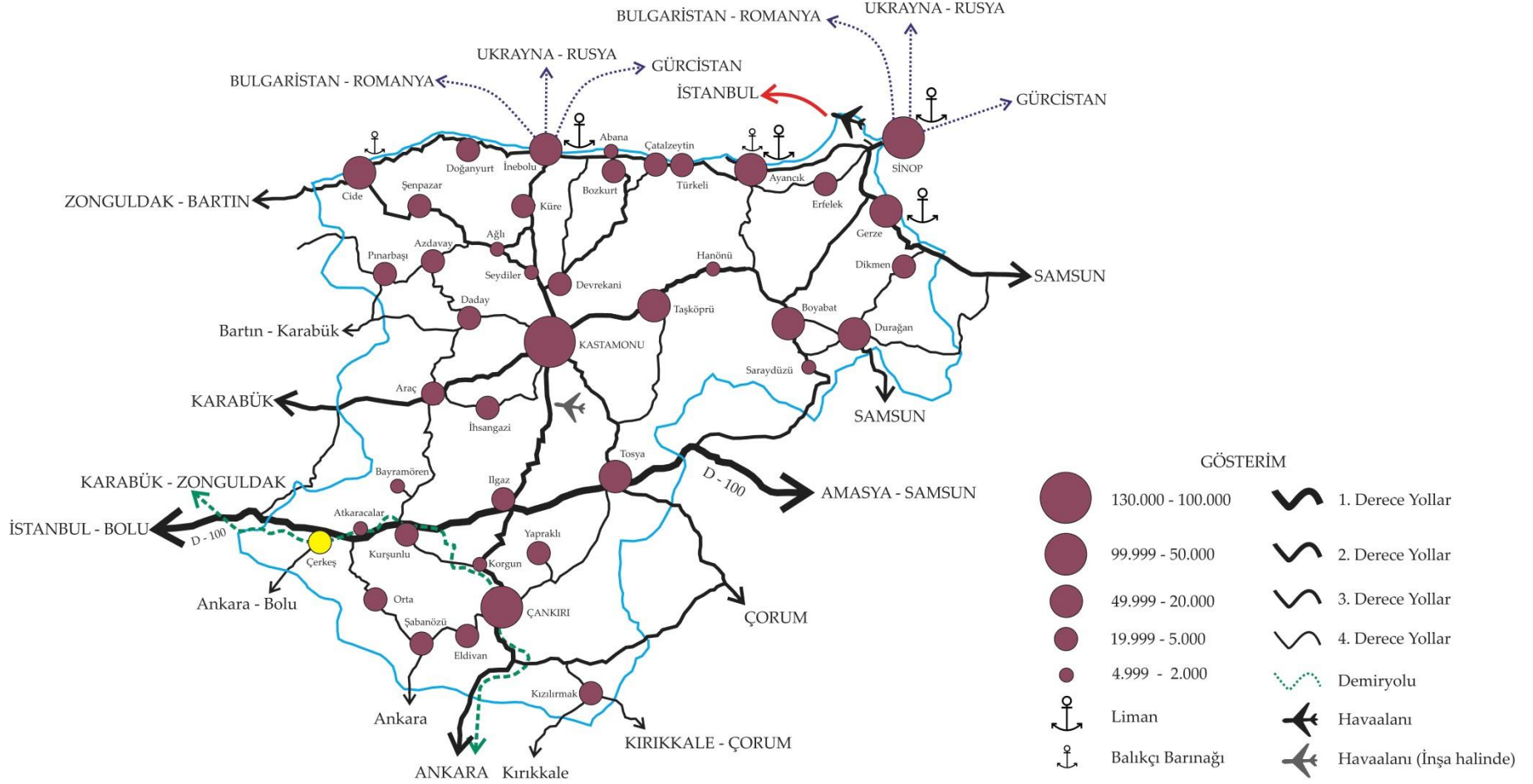
#### **4.2. İlçede Ulaşım**

Çerkeş önemli bir ulaşım kavşağında bulunmaktadır. Marmara bölgesi ve İstanbul'u Orta ve Doğu Karadeniz bölgesine bağlayan E-80 karayolu ve Ankara-Zonguldak demiryolu üzerindedir. Ayrıca Çerkeş-Kızılcahamam ve Çerkeş-Saçak Beldesi-Orta karayolları ile de Ankara'ya ulaşılmaktadır.

Çerkeş, Çankırı'ya 105, Ankara'ya 128, İstanbul'a 365 ve Samsuna 343 km mesafededir.

Demiryolunun da ilçede bulunması, gelişmiş karayolu bağlantıları ile birlikte önemli bir avantaj olarak görünmektedir. İlçede 1 kargo firması yer almaktadır (Bkz. Tablo-45).

Şekil-2: TR82 Bölgesinde Ulaşım Ağı ve Nüfusa Göre Yerleşim Kademelenmeleri



\* Kaynak: TÜİK, KGM, TCDD ve Denizcilik Müsteşarlığı verileri kullanılarak tarafımızca çizilmiştir.

**Tablo-45: Bölgede Kargo Şirketleri, 2010**

	Kargo Şirketi Sayısı
Çerkeş	1
Çankırı	20
TR82	46

Kaynak: Kaymakamlıklar, 2010

#### 4.2.1. Karayolları ve Demiryolları

Çerkeş'ten her gün; Çankırı'ya 3, Ankara'ya 42, İstanbul'a 21, Karabük'e 14 otobüs seferi düzenlenerek yolcu taşımaktadır (Bkz.Tablo-46). Otobüsle ulaşım, D100 karayolu üzerinden sağlanmaktadır (Bkz. Şekil-2).

**Tablo-46: İlçeden İl Merkezine ve Diğer Şehirlere Toplu Taşıma Sefer Sıklığı, 2012**

	İl Merkezi (Çankırı)	İlçeden Haftalık Şehirlerarası Otobüs Sefer Sayısı					
		Güzergâh	Sefer Sıklığı	Güzergâh	Sefer Sıklığı	Güzergâh	Sefer Sıklığı
Çerkeş	3	Ankara	42	İstanbul	21	Karabük	14

Kaynak: İlçe Anketleri, 2012

**Tablo-47: Karayolu, Demiryolu ve Köy Yolu Uzunlukları**

	Karayolu (km)	Demir Yolu (km)	Köy Yolu (2008) (km)
Çerkeş	70	40	-
Çankırı	609	172	9.148
TR82	2.493	172	16.572

Kaynak: KGM, Devlet ve İl Yolları Envanteri, TCDD İstatistikleri, TÜİK, Bölgesel İstatistikler.

Çerkeş'te toplam karayolu 70 km iken, demiryolu ise 40 km'dir (Tablo-47).

**Tablo-48: Otomobil Trafik Kazası ve Ölü Sayıları, 2011<sup>3</sup>**

	Trafik Kaza Sayısı	Kazalarda Ölü Sayısı	Kazalarda Yaralı Sayısı
Çerkeş	307	9	524
Çankırı	1.263	68	1.810
TR82	3.085	116	3.800

Kaynak: İl Emniyet Müdürlüğü ve İl Jandarma Komutanlıkları, 2011

İlçede 2011 yılı içinde gerçekleşen 307 trafik kazasında 9 kişi hayatını kaybetmiş, 524 kişi yaralanmıştır (Tablo-48).

<sup>3</sup> Çankırı ve Sinop il ve ilçeleri için Polis ve Jandarma, Kastamonu ili ve ilçeleri içinse sadece Polis sorumluluk alanında meydana gelen kazalara ilişkin istatistikleri içermektedir.

## 5. Çevre ve Enerji

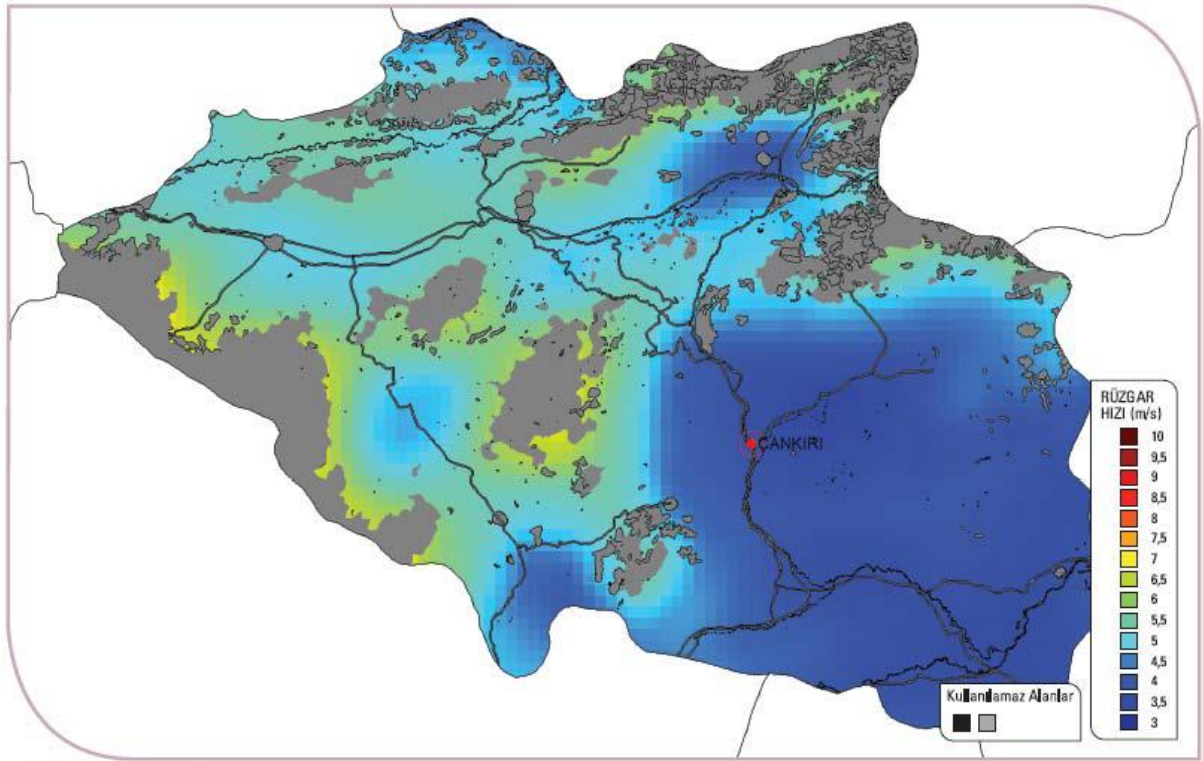
Bölgede içme suyu ve atık su arıtma tesisi bulunmamaktadır.

### 5.1. Yenilenebilir Enerji Potansiyeli

Güneş, rüzgâr, jeotermal, hidrolik ve biyoenerji gibi yenilenebilir enerji kaynakları, sürdürülebilir kalkınma için büyük önem taşımaktadır. Yenilenebilir enerji kaynakları TR82 Bölgesi için de büyük önem arz etmektedir. TR82 Bölgesi'nde hidrolik enerji en yüksek potansiyeli taşımasına rağmen, diğer yenilenebilir enerji kaynaklarının da potansiyeli bulunmaktadır.

Bölgenin rüzgâr atlası Şekil-3 ile gösterilmiştir. Ekonomik bir rüzgâr enerjisi santrali (RES) yapabilmek için en az 7m/s rüzgar olmalıdır. Çankırı'da hiçbir bölge 7m/s hızında rüzgara sahip değildir. Benzer şekilde ilin genelinde 7 m/s'lik rüzgar bulunduran alanlar olmasına rağmen, RES yatırımı için uygun yerler değildir.

Şekil-3: Bölgenin Rüzgâr Atlası



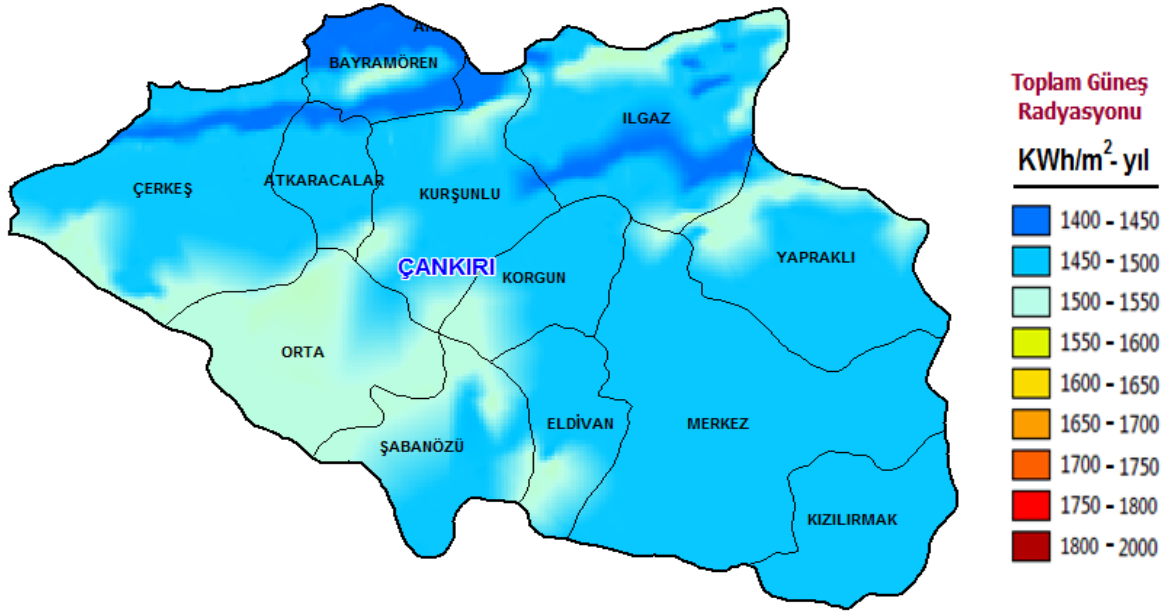
\* Ekonomik RES yatırımı için 7 m/s rüzgâr hızı gerekmektedir. Sarı tonları olarak renklendirilmiş alanlar RES için uygun olan alanlardır. Gri renkli alanlar rüzgar santrali kurulamayacağı kabul edilmiş alanları göstermektedir.

Kaynak: Elektrik İşleri Etüt İdaresi Genel Müdürlüğü, 2012

Türkiye'nin özellikle güney ve batı kısımları güneş enerjisi bakımından yüksek potansiyele sahiptir. Bu alana yapılan yatırımlar hem dünyada hem de Türkiye'de gün geçtikçe artmaktadır. Türkiye'deki diğer bölgelerle kıyaslandığında, TR82 Bölgesi'nde güneş enerjisi potansiyeli düşük olmasına rağmen; güneş enerjisinden azami derecede faydalanan Almanya gibi Avrupa ülkeleriyle kıyaslandığında daha büyük bir potansiyele sahiptir. Ancak, Bölge illerinin güneşlenme süreleri Türkiye geneli ile kıyaslandığında belirgin farklar ortaya çıkmamaktadır. Örneğin, EİE verilerine göre Türkiye için en uzun güneşlenme süresi 11,3 saat ile temmuz ayında gerçekleşirken, aynı ayda güneşlenme süreleri Çerkeş'te 10,6 saattir.

Çankırı ili ve ilçeleri için oluşturulmuş bir güneş atlasıdır. Buna göre Çankırı'da genel olarak, güneşleme azdır fakat güney kesimlerde güneşleme nispeten daha fazladır.

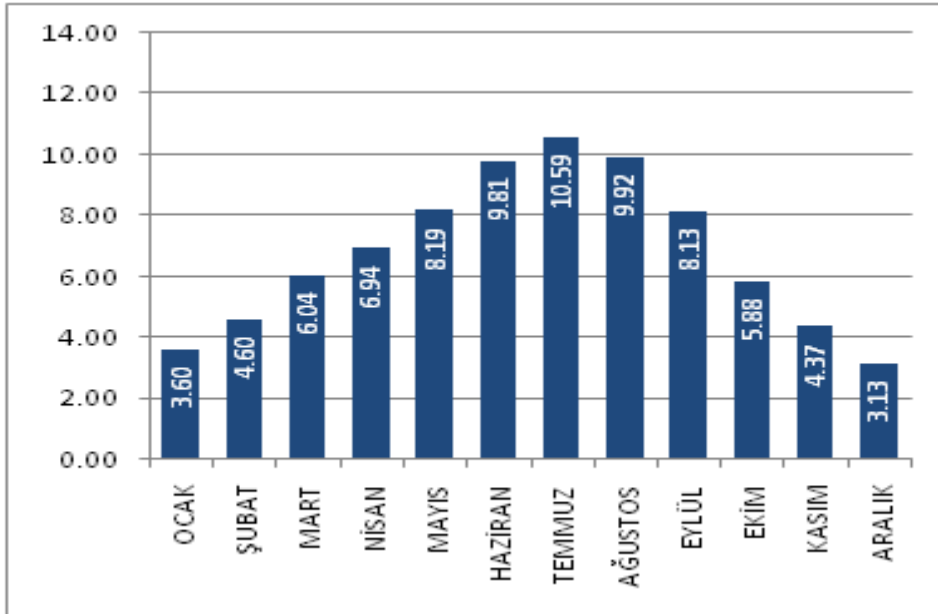
**Şekil-4: Çankırı Güneş Atlası**



Kaynak: Elektrik İşleri Etüt İdaresi Genel Müdürlüğü, 2012

Çerkeş'te güneşlemenin en fazla olduğu aylar Haziran, Temmuz ve Ağustos'tur. (Bkz. Grafik-11)

**Grafik-11:Çerkeş Güneşleme Süreleri (Saat)**



Kaynak: Elektrik İşleri Etüt İdaresi Genel Müdürlüğü, 2012

## 6. Sonuç ve Değerlendirme

Yapılan analiz ve görüşmeler sonunda ortaya çıkan öncelikler ve sonuçlar aşağıda özetlenmiştir.

- **Tarım ve Hayvancılık**

İlçenin en önemli geçim kaynağını oluşturan ve potansiyel taşıyan alan olarak tarım görülmektedir. Özellikle ilçede hayvancılık TR82 Bölgesine göre gelişmiştir. İlçede kanatlı alanında faaliyet gösteren ve ülke çapında bir adet entegre firma olup bölge ve ilçe için önemli görülmektedir. İlçe büyükbaş hayvan varlığı ve bunlardan elde edilen ürünler açısından büyük önem taşımaktadır. İlçe konumu ve yükseltisi nedeniyle çoğu bitkilerin yetiştirilmesine müsait değildir. Ancak hayvancılığı düşündüğümüzde yem bitkilerinin üretilmesi ve üretiminin artırılması elzemdir. Ayrıca tarım konusunda sulama gölet ve barajlarının sayısının önümüzdeki yıllarda faaliyete geçmesiyle bitkisel üretimde verim ve miktar artışını sağlayacaktır. Bunun sonucu olarak üretim miktarında ve çeşitliliğinde artışlar görülecektir. Özellikle yem bitkileri üretiminde meydana gelecek artış hayvancılığı daha da geliştirecektir. Kanatlı hayvancılıkta da özellikle et üretiminde ilçede faaliyet gösteren işletmeler yoğun olup; kapasite artırımları mümkün görülmektedir.

İlçede tarımsal işletmelerin yapısı incelendiğinde çok büyük bölümünün küçük işletmeler olduğu dikkat çekmektedir. Bu durum ekonomik üretim yapılmasının önünde bir engel olarak görülmektedir. İlçedeki tarımsal işletmelerin birlikte iş yapabilme kültürünün ve kapasitesinin artırılması tarımın gelişmesine katkı sağlayacaktır.

- **Tarıma Dayalı Sanayi**

İlçede hayvansal ürünlerin işlenip mamül haline getirecek sanayinin planlaması düşünülebilir. Bu bağlamda et ürünleri tesisleri ve süt ürünleri üretim tesisleri ilçenin ekonomisine büyük katkı sağlayacaktır. Hayvansal üretimin artışına paralel olarak yem fabrikası vb. tesislerin işlevleri artacaktır.

- **Sanayi**

İlçede bir adet OSB mevcuttur. Ancak hukuki nedenlerle henüz faaliyete geçememiştir. Önümüzdeki dönemlerde faaliyete geçmesiyle ilçedeki sanayiye bir ivme kazandıracaktır. İlçe ulaşımında büyük bir potansiyele sahiptir. İlçeden D 100 karayolu ve demiryolu geçmekte olup bu potansiyel yeterince kullanılamamaktadır. Önümüzdeki dönemlerde bu bölgede sanayide önemli gelişmelerin olacağı düşünülmektedir.

- **Turizm**

İlçe turizm potansiyeli olarak Işıkdag ve Akhasan Göleti mevki görülmektedir. Buralarda doğa sporları ve kamp merkezleri bakımından uygun yerler olarak değerlendirilebilir. Ayrıca ilçede bulunan tarihi konaklar restore edilerek turizme kazandırılabilir. Ana yol üzerinde bulunan ilçe konaklama ve yöresel yemeklerin sunumu potansiyeli kullanılabilir.

## Kaynakça

Eurostat (2009), "Regions of the European Union. A Statistical Portrait"

İçduygu, A., Ünalın, T., (1998), "Türkiye'de İçgöç: Sorunsal Alanları ve Araştırma Yöntemleri", Türkiye'de İçgöç, İstanbul: Tarih Vakfı Yayınları.

İşkur Bölge Müdürlükleri (Kastamonu, Çankırı, Sinop)

KUZKA (2011), "2011 – 2013 TR82 Düzey 2 Bölgesi (Kastamonu, Çankırı, Sinop) Bölge Planı  
<URL: <http://www.kuzka.org.tr/download/TR-82-bolge-plani-2.pdf>> [Erişim Tarihi: 11.09.2012].

KUZKA tarafından yapılan İlçe Anketleri

Nilsson, J. E. (2009), "Perspectives on the European Union" dersi, "Regions in Europe" sunumu, Blekinge Institute of Technology, Karlskrona, İsveç.

T.C. Başbakanlık Vakıflar Genel Müdürlüğü

T.C. Bilim Sanayi ve Teknoloji Bakanlığı (2012), 81 İl Durum Raporu  
<URL: <http://www.sanayi.gov.tr/> (Erişim Tarihi: 01.12.2012)

T.C. Çerkeş Kaymakamlığı

T.C. Çerkeş Belediyesi Web Sitesi  
<URL: [www.cerkes.bel.tr](http://www.cerkes.bel.tr)> [Erişim Tarihi 07.17.2012]

T.C. Enerji ve Tabii Kaynaklar Bakanlığı Elektrik İşleri Etüt İdaresi Genel Müdürlüğü

T.C. Enerji ve Tabii Kaynaklar Bakanlığı Maden Tetkik ve Arama Genel Müdürlüğü

T.C. Gümrük ve Ticaret Bakanlığı, Esnaf ve Sanatkarlar Odası

T.C. İşçileri Bakanlığı Dernekler Dairesi Başkanlığı

T.C. Orman ve Su İşleri Bakanlığı Orman Genel Müdürlüğü, Ankara ve Kastamonu Orman Bölge Müdürlükleri

T.C. Ulaştırma, Denizcilik ve Haberleşme Bakanlığı Karayolları Genel Müdürlüğü

T.C. Ulaştırma, Denizcilik ve Haberleşme Bakanlığı, Devlet Demiryolları

TR82 Bölgesi İl Müdürlükleri

TR82 Bölgesi Üniversiteleri (Kastamonu, Çankırı Karatekin ve Sinop Üniversiteleri)

TR82 Ticaret ve Sanayi Odaları

Türkiye İstatistik Kurumu (TÜİK) Bölgesel İstatistikler  
<URL: <http://tuikapp.tuik.gov.tr/Bolgesel/anaSayfa.do?dil=tr>>

Türkiye İstatistik Kurumu (TÜİK) Web Sitesi  
<URL: [www.tuik.gov.tr](http://www.tuik.gov.tr)>