



T.C.

KUZEY ANADOLU KALKINMA AJANSI

ILGAZ İLÇE ANALİZİ

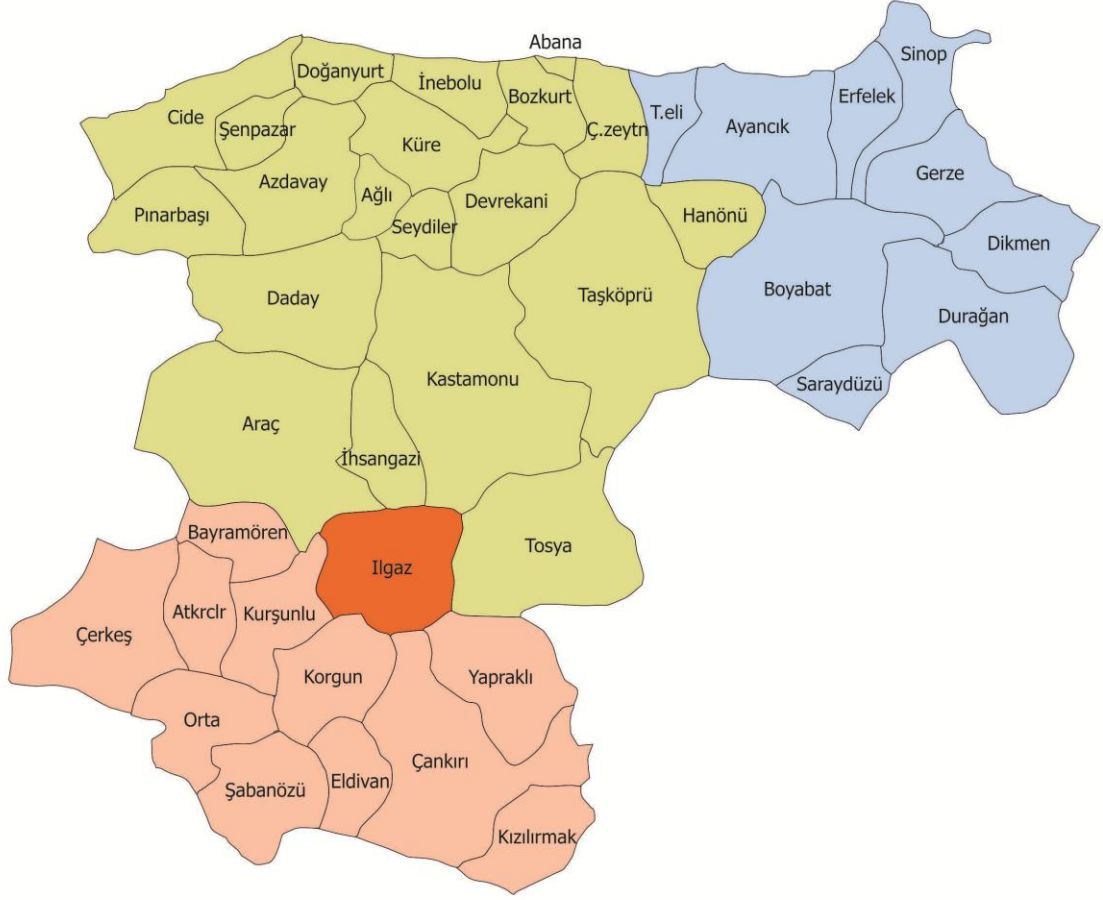
HAZIRLAYAN

MUSTAFA GÜL

Planlama, Programlama ve Stratejik Araştırmalar Birimi Başkanı

Temmuz, 2013

İlçenin ve Bölgenin Konumu



Yönetici Özeti

2014 – 2018 Bölge Planına altlık teşkil edecek olan ilçe analizlerinin 41 tanesinden biri olan Ilgaz İlçe Analizi, Kuzey Anadolu Kalkınma Ajansı Planlama, Programlama ve Stratejik Araştırmalar Birimi tarafından 2012 yılında hazırlanmıştır. Kuzey Anadolu Kalkınma Ajansı'nın sorumluluk alanına giren TR82 Düzey 2 Bölgesi; Kastamonu, Çankırı ve Sinop illerinden müteşekkil olup, illerde sırasıyla (merkez ilçeler dâhil) 20, 12 ve 9 ilçe olmak üzere toplam 41 ilçe bulunmaktadır. Her bir ilçenin sosyal, ekonomik, kültürel ve mekânsal olarak incelendiği ilçe analizleri, mikro düzeyli raporlardır. Analizin ilk 5 bölümü ilçedeki mevcut durumu yansıtmaktadır. Mevcut durum analizinden sonra ilgili ilçede düzenlenen "İlçe Odak Grup Toplantıları"yla, ampirik bulgular ilçenin ileri gelen yöneticileri, iş adamları ve yerel inisiyatifleriyle tartışılarak analizin 6. Bölümünde bulunan ilçe stratejileri oluşturulmuştur.

İlçe analizleri; İl Müdürlükleri, Kaymakamlıklar, Üniversiteler, Ticaret ve Sanayi Odaları, Türkiye İstatistik Kurumu ve Defterdarlıklardan alınan verilerle oluşturulduğundan, ilçeleri tanıtanın yanında yatırımcılar için de aslında birer «Yatırım Ortamı Kılavuzu» olma özelliğini taşımaktadır.

Köklü bir Ilgaz'ın nüfusu 1965'ten bugüne yaklaşık yarı yarıya azalmış olsa da son yıllarda bu eğilimi tersine çevirecek gelişmeler meydana gelmektedir. İlçenin zengin orman varlığı kırsal ekonomiyi canlı tutarken aynı zamanda ormana dayalı sanayi kollarının da gelişimine temel oluşturma eğilimindedir. İlçede Ilgaz Dağı'ndaki kış turizmi tesisleri ilçeyi çevresinden ayırmaktadır. Özellikle Ankara'dan gelen yerli turistler için bir çekim merkezi olan bölge devam eden yatırımlar sayesinde hem ulusal hem de uluslararası arenada rekabetçi bir yapıya kavuşacaktır. İlçede yayla turizmi potansiyeli oldukça yüksek olup; devam eden yol yatırımlarının tamamlanması neticesinde hem turizm hem de imalat sanayi alanında yüksek bir gelişme ivmesi yakalaması öngörülmektedir.

Kısaltmalar

AB	: Avrupa Birliđi
ADNKS	: Adrese Dayalı Nüfus Kayıt Sistemi
DPT	: Devlet Planlama Teşkilatı
DSİ	: Devlet Su İşleri
EİE	: Elektrik İşleri Etüt İdaresi Genel Müdürlüğü, Yeni adı Yenilenebilir Enerji Genel Müdürlüğü
EuroStat	: Avrupa İstatistik Ofisi
İBBS	: İstatistiki Bölge Birimleri Sınıflandırması
KGM	: Karayolları Genel Müdürlüğü
KOBİ	: Küçük ve Orta Büyüklükteki İşletmeler
KSS	: Küçük Sanayi Sitesi
MTA	: Maden Tetkik Arama
NACE	: Nomenclature générale des Activités économiques dans les Communautés Européennes, Avrupa Birliđi'nde iktisadi faaliyetlerin istatistiksel olarak sınıflandırılmasını sağlayan bir sistem.
OSB	: Organize Sanayi Bölgesi
RES	: Rüzgâr Enerjisi Santrali
SGK	: Sosyal Güvenlik Kurumu
TCDD	: T.C. Devlet Demiryolları
TSO	: Ticaret ve Sanayi Odası
TÜİK	: Türkiye İstatistik Kurumu

İçindekiler

Yönetici Özeti	i
Kısaltmalar	ii
İçindekiler	iii
Tablo, Şekil ve Grafikler Listesi	v
1. Giriş	1
1.1. Bölge ve Bölgesel Kalkınma	1
1.2. İstatistiki Bölge Birimleri Sınıflandırması	1
1.3. İlçeye Genel Bakış	2
1.4. İlçenin Coğrafi Yapısı	2
1.5. İlçenin İdari Yapısı	2
2. Sosyo-Kültürel Yapı	3
2.1. Nüfus	3
2.2. Göç	5
2.3. Eğitim	5
2.4. Sağlık	9
2.5. Spor	9
2.6. Toplumsal Cinsiyet ve Kadın	9
2.7. Kültür	10
2.8. Sivil Toplum Kuruluşları	11
2.8.1. Dernekler	11
2.8.2. Vakıflar	12
2.9. İstihdam ve Sosyal Güvenlik	12
2.9.1. İstihdam	12
2.9.2. Sosyal Güvenlik	13
3. Ekonomik Yapı	14
3.1. Tarım ve Hayvancılık	17
3.1.1. Tarımsal Yapı ve Alan	17
3.1.2. Bitkisel Üretim	17
3.1.3. Hayvansal Üretim	20
3.2. Orman ve Ormancılık	26
3.3. Sanayi	26
3.3.1. Küçük Sanayi Siteleri	26
3.3.2. İlçede Öne Çıkan Sektörler	27
3.4. Madencilik	30
3.5. Turizm	30

4. Kentleşme ve Ulaşım.....	32
4.1. Kentleşme.....	32
4.2. İlçede Ulaşım	32
4.2.1. Karayolları ve Demiryolları	34
5. Çevre ve Enerji.....	35
5.1. Yenilenebilir Enerji Potansiyeli	35
Kaynakça	37

Tablo, Şekil ve Grafikler Listesi

Tablolar

Tablo-1: Bölge Tipleri.....	1
Tablo-2: Bölgede Yer Alan İlçe, Köy ve Belde Sayısı ile Bölgenin Yüzölçümüne İlişkin Genel Bilgiler, 2011.....	2
Tablo-3: 1965-2011 Yılları Arası Bölge Nüfusu, 2011.....	3
Tablo-4: Bölgede Bağımlılık Oranları, 2011.....	4
Tablo-5: Bölgenin Aldığı ve Verdiği Göç, Net Göç ve Net Göç Hızı, 2011.....	5
Tablo-6: Üç Büyük Şehirde Çankırılı ve TR82'li Nüfusu Varlığı.....	5
Tablo-7: Bölgede Üniversitelere Ait Bilgiler, 2012.....	8
Tablo-8: Bölgede Sağlık Kuruluşları ve Uzman Personel Sayıları, 2011.....	9
Tablo-9: Spor Tesisi ve Toplam Lisanslı Sporcu Sayıları, 2011.....	9
Tablo-10: Bölgede Dernek ve Üye Sayıları, 2010.....	11
Tablo-11: Faaliyet Alanına ve Türüne Göre Dernek Sayıları, 2010.....	11
Tablo-12: Bölgede Kuruluş Amacına Göre Vakıflar, 2011.....	12
Tablo-13: Bölgede İşyeri ve İstihdam Verileri, 2012.....	12
Tablo-14: Bölgede Sosyal Güvenlik İstatistikleri, 2011.....	13
Tablo-15: Bölgedeki Şirket Türleri, 2012.....	15
Tablo-16: Bölgedeki Esnaf Faaliyet Alanlarının Dağılımı, 2012.....	15
Tablo-17: Ilgaz'da İşletmelerin Nace Sınıflandırmasına Göre Faaliyet Alanları, 2012.....	16
Tablo-18: Ilgaz, Çankırı ve TR82'de Tarım Alanları, 2010 (Dekar olarak).....	17
Tablo-19: Traktör Sayısı ve Traktör Başına Ekilen Tarım Alanı, 2010.....	17
Tablo-20: Bölgede Ürün Türlerine Göre Ekilen Tarla Alanı ve Üretim Miktarları, 2010.....	18
Tablo-21: İlçede Ürün Türlerine Göre Ekilen Alan ve Üretim Miktarları, 2010.....	18
Tablo-22: İlçelere Göre Seçilmiş Sebze Ürünleri, 2010 (Aksi belirtilmedikçe ton olarak).....	19
Tablo-23: İlçelere Göre Seçilmiş Meyve Ürünleri, 2010 (Aksi belirtilmedikçe ton olarak).....	19
Tablo-24: Yıllar İtibariyle Büyükbaş Hayvan Varlığı (Aksi belirtilmedikçe sayı olarak).....	20
Tablo-25: Yıllar İtibariyle Küçükbaş Hayvan Varlığı (Aksi belirtilmedikçe sayı olarak).....	21
Tablo-26: Yıllar İtibariyle Kanatlı Hayvan Varlığı (Aksi belirtilmedikçe sayı olarak).....	22
Tablo-27: Yıllar İtibariyle Bölgede Arı Kovanı Sayısı (Aksi belirtilmedikçe sayı olarak).....	23
Tablo-28: Büyükbaş ve Küçükbaş Hayvan Et Üretimi (Ton) (Aksi belirtilmedikçe sayı olarak).....	23
Tablo-29: Büyükbaş ve Küçükbaş Hayvan Süt Üretimi (Ton olarak) (Aksi belirtilmedikçe sayı olarak).....	24
Tablo-30: Yumurta, Bal, Bal Mumu ve Deri Üretimi (Aksi belirtilmedikçe sayı olarak).....	25
Tablo-31: Ormandan Elde Edilen Endüstriyel ve Yakacak Odun Miktarları.....	26
Tablo-32: Bölge'de Bulunan Küçük Sanayi Siteleri.....	27
Tablo-33: Ilgaz'da İmalat Alanında Faaliyet Gösteren İşletmelerin Dağılımı, 2012.....	28
Tablo-34: Ilgaz'da Sektör Bazında Öne Çıkan Firmalar, 2012.....	29
Tablo-35: Ilgaz'da Sektör Bazında Firma Sayısı, 2012.....	29
Tablo-36: Ilgaz Maden Varlığı, 2011.....	30
Tablo-37: Ilgaz'da Konaklama Kapasitesi, 2012.....	31
Tablo-38: Kent ve Kır Nüfus Oranları, 2011.....	32
Tablo-39: Su İstatistikleri, 2011.....	32
Tablo-40: Isınma Türleri, 2011.....	32
Tablo-41: Bölgede Kargo Şirketleri, 2012.....	34

Tablo-42: İlçeden İl Merkezine ve Diğer Şehirlere Toplu Taşıma Sefer Sıklığı, 2012	34
Tablo-43: Karayolu, Demiryolu ve Köy Yolu Uzunlukları.....	34
Tablo-44: Otomobil Trafik Kazası ve Ölü Sayıları, 2011.....	34

Şekiller

Şekil-1: Bölgede Turizm Varlığı.....	31
Şekil-2: TR82 Bölgesinde Ulaşım Ağı ve Nüfusa Göre Yerleşim Kademelenmeleri.....	33
Şekil-3: Bölgenin Rüzgâr Atlası	35
Şekil-4: Çankırı Güneş Atlası	36

Grafikler

Grafik-1: Bölgede Nüfusun Değişim Trendi, 2011.....	3
Grafik-2: Ilgaz'ın Nüfus Piramidi, 2010	4
Grafik-3: Okulöncesi Seviyede Öğretmen ve Derslik Başına Öğrenci Sayıları, 2010-2011.....	5
Grafik-4: İlköğretim Seviyesinde Okul, Öğretmen ve Derslik Başına Öğrenci Sayıları, 2010-2011	6
Grafik-5: Genel Ortaöğretim Seviyesinde Okul, Öğretmen ve Derslik Başına Öğrenci Sayıları, 2010-2011	6
Grafik-6: Mesleki ve Teknik Ortaöğretim Seviyesinde Okul, Öğretmen ve Derslik Başına Öğrenci Sayıları, 2010-2011.....	7
Grafik-7: Eğitim durumu 2010-2011 (% Olarak)	7
Grafik-8: Son Beş Yıl İçinde Kapanan (2007 – 2011), Taşımali Eğitim Yapan Okul Sayıları, Halk Eğitim Merkezi ve Özel Eğitim Kurumları Sayısı.....	8
Grafik-9: Toplumsal Cinsiyet ve Kadın 15 Yaş Üzeri Eğitim Durumu, 2010	10
Grafik-10: İşletmelerin İlçelere Göre Dağılımı, 2012	14
Grafik-11: Ilgaz Güneşleme Süreleri (Saat)	36

1. Giriş

1.1. Bölge ve Bölgesel Kalkınma

Kalkınma çok boyutlu bir kavram olup; iktisadi büyüme, sermaye birikimi, sanayileşme ve yapısal değişmeyi bünyesinde barındırır. Genel olarak kalkınma kavramı gelişmekte olan ülkeler; büyüme kavramı ise gelişmiş ülkeler için kullanılmaktadır. Reel gelir artışı, istihdam artışı ve yaşam kalitesinin iyileştirilmesi kalkınmanın önemli göstergelerindedir. Kalkınmanın nihai amacı, ülkenin refah düzeyini arttırmaktır. Bu amaca ulaşabilmek için mevcut kaynak ve imkânların rasyonel ve etkin bir şekilde kullanılması gerekmektedir.

Türkiye’de kalkınmanın temel aracı ulusal düzeyde tasarlanan ve tavandan tabana doğru şekillenen politikalar olmuştur. Ancak yakın geçmişe kadar yaygın biçimde uygulanan merkezi kalkınma politikaları farklı bölgelerdeki farklı potansiyelleri harekete geçirmede yetersiz kalmıştır. Küresel ölçekte de gözlenen bu durum, bölgeleri kalkınmanın odağına yerleştirmiştir.

Özellikle 1980’li yıllardan itibaren ekonomik kalkınmada öne çıkmaya başlayan yerel aktörler, kalkınma politikalarının yönünü ve tartışmalarının zeminini ulusal boyuttan yerel boyuta taşımış; bu süreç bölgeler arası işbirliğinin ve rekabetin daha fazla ön plana çıkmasına neden olmuştur. Söz konusu süreç içinde bölgeler ulusal sınırları aşarak işlevsel bütünlükler oluşturmuş; farklı ülkeleri bölgesel politika bağlamında işbirliğine yönlendirmiştir. Bu yüzden bölge tanımı yapmak zorlaşmakta ve yapılan tanımlar birçok kıstasa göre değişmektedir. Örneğin; sosyal bilimlerde bölge; ortak özellikler ile tanımlanan ve coğrafi bir alan olarak kullanılan bir kavramdır (Nillson, 2009). Bu tanımlamalar farklı kıstaslara göre dört başlık altında toplanabilir:

Tablo-1: Bölge Tipleri

Kıstaslar	Bölgeleme İlkeleri	Örnekler
Doğa	Ulaşım Olanakları	Adalar, Vadiler
Kültür	Dil, Etnik Yapı, Din, Tarih	Katalonya, İskoçya
İşlev	Akışın Yoğunluğu	Kent-Bölgeler
Yönetim	İdari Sınırlar	İlçeler, İller

* Tablo, bu çalışma için uyarlanmıştır.
Kaynak: Nillson (2009)

Bu kıstaslara göre farklılaşan bölgelerin gelişmişlik düzeyinde de farklılıklar oluşmaktadır. Bölgesel gelişmişlik farklılıklarının giderilmesi ise bölgesel kalkınma kavramını gündeme getirmiştir. Bölgeye içsel olan potansiyellerin harekete geçirilmesi, gelişme stratejisinin bölgesel düzeyde özgün olarak belirlenmesi ve bölgede yaşayanların karar alma süreçlerine etkin olarak katılması bölgesel kalkınma kavramının temel bileşenleri olarak karşımıza çıkmaktadır.

1.2. İstatistiki Bölge Birimleri Sınıflandırması

Avrupa Birliği, yaklaşık 30 yıl önce, bölgesel çözümlerinin yapılabilmesi ve bölgesel düzeyde istatistiki verilerin tutulabilmesi için İstatistiki Bölge Birimleri Sınıflandırması (İBBS) çalışmasını gerçekleştirmiştir (Eurostat, 2007). 1988’den bu yana fiilen kullanılan bu sınıflandırma, Avrupa Birliği (AB) genelinde yaygın olarak kullanılması için 2003 yılında yasal düzenlemeye kavuşmuştur. AB üyesi ülkelerdeki idari sınırların değişmesinin veri toplamayı zorlaştırmasının önüne geçmek için mümkün olduğu kadar bölgesel fonları akılcı ve uyumlu bir şekilde dağıtmak ve bölgelerin eğilimlerini ölçmek için de bu sınıflandırma kullanılmaktadır (Eurostat, 2009).

Türkiye’de ise İBBS çalışması Devlet Planlama Teşkilatı Müsteşarlığı (DPT) koordinasyonunda ve Devlet İstatistik Enstitüsü’nün (DİE, şimdiki adıyla Türkiye İstatistik Kurumu: TÜİK) katkılarıyla 2002

yılında tamamlanmıştır. Buna göre, Türkiye, 12 Düzey 1, 26 Düzey 2 ve her bir ile karşılık gelen 81 Düzey 3 istatistiki bölge birimine ayrılmıştır. İstatistiki bölge birimleri, sosyoekonomik analizler için kullanılmasının yanı sıra, kalkınma ajanslarının kuruluşuna da temel teşkil etmiştir. Her bir Düzey 2 Bölgesi'nde bir kalkınma ajansı faaliyet göstermektedir. TR82 Düzey 2 Bölgesi'ni Kastamonu, Çankırı ve Sinop illeri oluşturmaktadır.

1.3. İlçeye Genel Bakış¹

Ilgaz yöresinde ilk yerleşmenin ne zaman ve kimler tarafından yapıldığı kesin olarak bilinmemekle birlikte ünlü coğrafyacı Strabon'un eserinde yöreye ilişkin bilgiler yer almaktadır. Sırasıyla Hitit, Frigya, Lydia, Pers, Büyük İskender, Pontus Kralları, Danişmentoğulları, Selçuklular, Candaroğulları ve İsfendiyar Bey egemenliğinde olan bölge, 1459 yılında Fatih tarafından Osman İmparatorluğu'na bağlanmıştır.

Eski bir tarihe sahip olan İlçe, doğal kaynaklar açısından da oldukça zengindir. İlçedeki orman varlığı oldukça yoğun olup; ekonomik hayatta önemli bir yer tutmaktadır. Ancak ilçenin en büyük değerlerinden olan Ilgaz dağı da turizm sektörünün lokomotifini olmuş ve turizmin ilçe ekonomisi için olan önemini artırmıştır. İlçede aynı zamanda tarım ve hayvancılık da ilçe ekonomisine önemli katkı sunmaktadır.

1.4. İlçenin Coğrafi Yapısı¹

İlçe sınırları içindeki dağlar; kuzey ve güneyde, kuzeydoğu-güneybatı doğrultusunda uzanarak ilçeyi çevrelerken, doğu ve batı sınırında birbirlerine yaklaşırlar. Bu dağlardan Ilgaz Dağları, Devrez Çayı vadisinin kuzeyinde yükselir. Kuzeye bakan ve ilçe sınırları içinde kalan yamaçlar ise daha eğimlidir. Hacıhasan Dağı, ilçenin doğu kısmında, Gökçay vadisinden hemen sonra başlar ve Tosya ilçesiyle olan sınır, bu dağın doruklarından geçer. Kuzeyden Yuva Çayı ve Deringöz Deresi'nin kollarından Kısır Deresi, güneyden Devrez Çayı, doğudan Deringöz Deresi ve batıdan Gökçay tarafından kuşatılan Hacıhasan dağının en yüksek kesimleri 2000 metreye yaklaşır. Dağın güneyde Devrez Çayına bakan yamaçları hafif eğimli ve dalgalıdır. Hacıhasan Dağı, Ilgaz Dağları'yla aynı jeolojik dönemde oluşmuştur. İlçenin güneyindeki sınırlarını belirleyen yükseltiler İn Dağları'nı oluşturmaktadır olup; bu dağlar, Köroğlu Dağları'nın uzantılarıdır. Ilgaz Dağları'na oranla fazla yüksek olmayan bu dağlar (ortalama 1500 m.) Devrez vadisinden eğimli bir yamaçla ayrılır.

Devrez Vadisi aynı zamanda Kuzey Batı Anadolu fay hattının tabanını oluşturmaktadır.1943 yılında, bölgede ilçe merkezinde orta şiddette hasara yol açan bir deprem meydana gelmiştir. İlçedeki önemli vadiler ise Gökçay Vadisi, Yuvaderesi Vadisi, Pazarçayı Vadisi, Gircen Çayı Vadisi ve Bucura (Yaylaören) Çayı Vadisi'dir.

1.5. İlçenin İdari Yapısı

Ilgaz ilçesi 1 belde, 9 merkez mahalle ve 74 köyden oluşmaktadır.

Tablo-2: Bölgede Yer Alan İlçe, Köy ve Belde Sayısı ile Bölgenin Yüzölçümüne İlişkin Genel Bilgiler, 2011

	İlçe Sayısı	Köy Sayısı	Belde Sayısı	Yüzölçümü (Göl Hariç-km ²)
Ilgaz	-	74	1	784
Çankırı	12	366	19	7.490
TR82	41	1.906	22	26.435
Türkiye	957	34.402	1.977	769.604

Kaynak: TÜİK Bölgesel İstatistikler (Erişim Tarihi: 09.04.2012)

¹ Ilgaz Kaymakamlığı Web Sitesi (www.ilgaz.gov.tr) ve Ilgaz Belediyesi Web Sitesi (www.ilgaz.bel.tr) Erişim Tarihi 01.11.2012

2. Sosyo-Kültürel Yapı

2.1. Nüfus

Ilgaz, Çankırı, TR82 Bölgesi ve Türkiye için 1965'ten 2011 yılına kadar toplam nüfustaki değişimler aşağıda gösterilmiştir (Bkz. Tablo-3). Ilgaz'da nüfus 1965-2000 yılları arasında dalgalı bir seyir izlerken 2011 yılında hızlı bir düşüşle 1965 nüfusunun yarısının altına inmiştir.

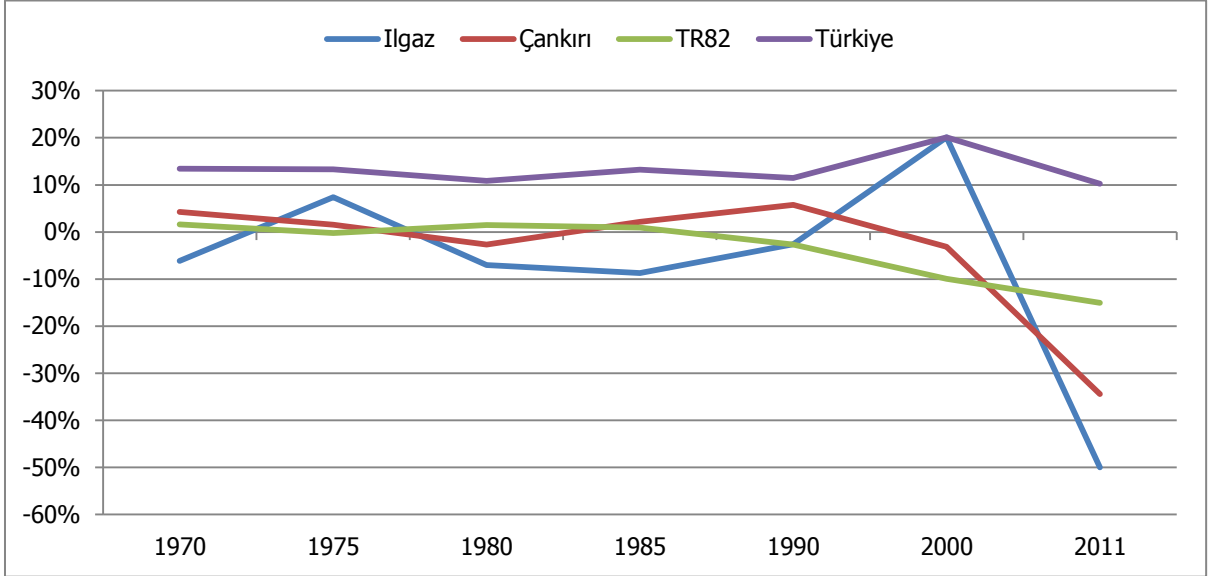
Tablo-3: 1965-2011 Yılları Arası Bölge Nüfusu, 2011

	Ilgaz	Çankırı	TR82	Türkiye
1965 Nüfus Sayımı	27.934	250.706	958.413	31.391.421
1970 Nüfus Sayımı	26.224	261.367	973.623	35.605.176
1975 Nüfus Sayımı	28.164	265.468	971.316	40.347.719
1980 Nüfus Sayımı	26.187	258.436	985.624	44.736.957
1985 Nüfus Sayımı	23.906	263.964	994.457	50.664.458
1990 Nüfus Sayımı	23.281	279.129	967.893	56.473.035
2000 Nüfus Sayımı	27.953	270.355	871.405	67.803.927
2011 ADNKS	13.987	177.211	739.997	74.724.269

Kaynak: TÜİK, Genel Nüfus Sayımları ve Adrese Dayalı Nüfus Kayıt Sistemi (Erişim Tarihi: 09.04.2012 ve 16.10.2012)

Ilgaz'daki nüfus değişim trendi, Çankırı ve TR82 bölgesiyle benzer şekilde değişmekle birlikte 2000-2011 yılları arasında nüfus yaklaşık %50 azalmıştır (Bkz. Grafik-1).

Grafik-1: Bölgede Nüfusun Değişim Trendi, 2011

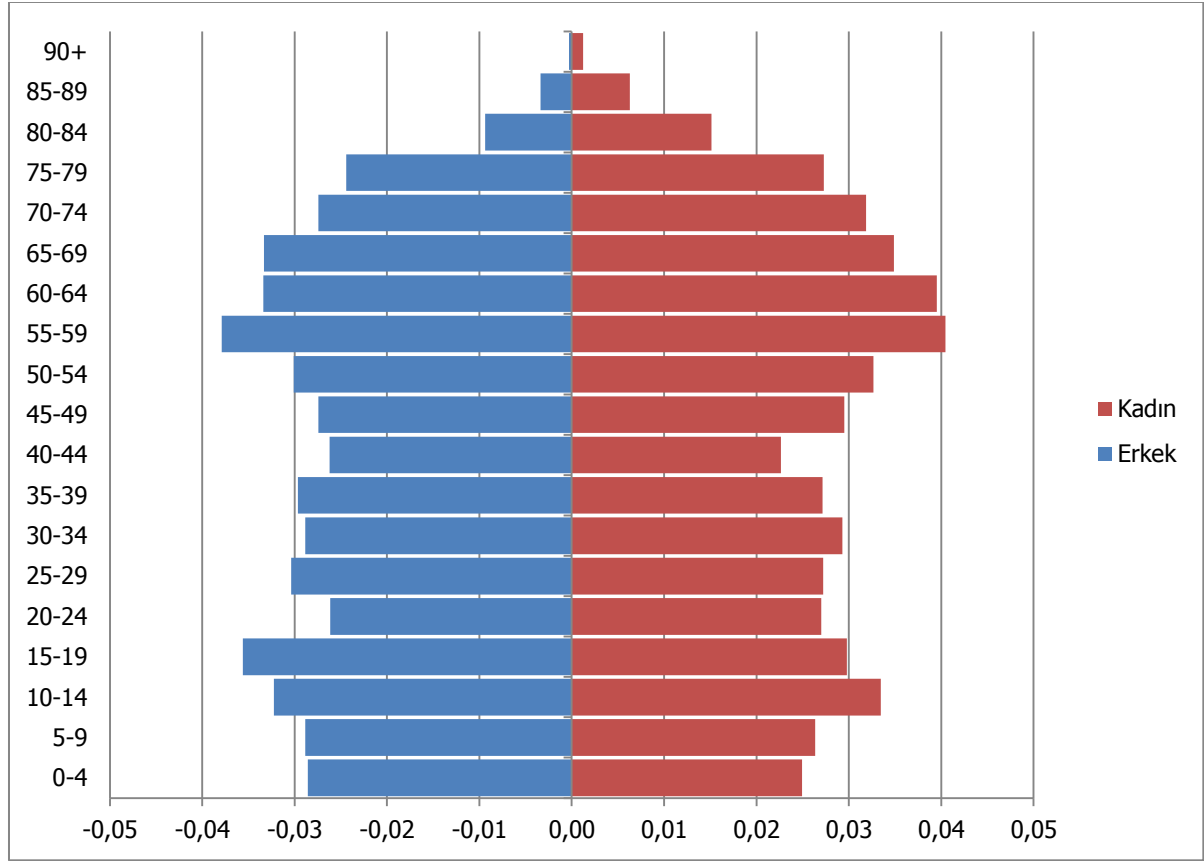


Kaynak: TÜİK, Genel Nüfus Sayımları ve Adrese Dayalı Nüfus Kayıt Sistemi (Erişim Tarihi: 09.04.2012)

* TÜİK verileri kullanılarak tarafımızca çizilmiştir.

Ilgaz'da beşerli yaş grubuna göre nüfus piramidi Grafik-2 ile gösterilmiştir. Türkiye ortalamasına yakın bir şekilde, piramidin giderek daralan alt kısmından bölgede doğurganlığın azaldığı anlaşılabilir.

Grafik-2: Ilgaz'ın Nüfus Piramidi, 2010



Kaynak: TÜİK, Adrese Dayalı Nüfus Kayıt Sistemi (Erişim Tarihi: 09.04.2012).

* TÜİK verileri kullanılarak tarafımızca çizilmiştir.

Nüfus bağımlılıkları, genç ve yaşlı bağımlılığı olmak üzere ikiye ayrılır. Genç bağımlılığı ve yaşlı bağımlılığı sırasıyla 0-14 yaş aralığındaki nüfusun ve 65 ve üstündeki yaş grubunda bulunan nüfusun, 15-64 yaş aralığındaki çalışma çağındaki nüfusa oranlanmasıyla hesaplanır. Ilgaz'da genç bağımlılığı Çankırı ve TR82 bölgesinden az ancak yaşlı bağımlılığı Çankırı ve TR82 değerlerinin üstündedir (Bkz. Tablo-4). Bu fark esasen Ilgaz'da artan yaşlı oranını ve çalışma çağında azalan nüfusu işaret etmektedir. Bundan dolayı, Bölgedeki genç bağımlılık oranı Türkiye ortalamasının oldukça altında ve yaşlı bağımlılık oranı oldukça üstündedir.

Tablo-4: Bölgede Bağımlılık Oranları, 2011

	Genç Bağımlılık Oranı (0-14 Yaş/15-64 Yaş)	Yaşlı Bağımlılık Oranı (65+/15-64 Yaş Yaş)	Toplam Bağımlılık Oranı (0-14 Yaş + 65+ Yaş)
Ilgaz	26,9	40,5	67,4
Çankırı	30,9	22,1	53,0
TR82	29,7	23,5	53,2
Türkiye	37,5	10,9	48,4

Kaynak: TÜİK, Adrese Dayalı Nüfus Kayıt Sistemi (Erişim Tarihi: 09.04.2012).

2.2. Göç

Göç, insanların belirli bir zaman boyutu içinde belirli bir yerleşim alanından başka bir yerleşim alanına geçişidir (İçduygu ve Ünalın, 1998). Buna göre 2011 yılında TR82 bölgesinde net göç (bölgeye gelenler – bölgeden gidenler) -4.777 kişi olarak gerçekleşirken net göç hızı binde 6 olarak hesaplanmıştır. Çankırı içinse bu değerler sırasıyla, 3.740 kişi ve binde 21 olarak hesaplanmıştır (Bkz. Tablo-5).

Tablo-5: Bölgenin Aldığı ve Verdiği Göç, Net Göç ve Net Göç Hızı, 2011

	ADNKS 2011 Nüfusu	Aldığı Göç	Verdiği Göç	Net Göç	Net Göç Hızı (‰)
Çankırı	359.759	10.582	14.322	-3.740	-21
TR82	739.997	34.323	39.100	-4.777	-6
Türkiye	74.724.269	2.246.828	2.246.828	0	0

Kaynak: TÜİK, Adrese Dayalı Nüfus Kayıt Sistemi (Erişim Tarihi: 10.04.2012).

Üç büyük şehirde (İstanbul, Ankara ve İzmir) Çankırlı varlığı oldukça yüksektir (Bkz. Tablo-6). Türkiye’de yoğun iç göçün başlangıç tarihi olan 1950’lerden bu yana İstanbul’a göç eden Kastamonulu, Çankırlı ve Sinoplular bugün İstanbul nüfusunun yaklaşık %8’ini oluşturmaktadır. Ayrıca Bölgeden Ankara’ya göçenlerin yaklaşık %78’ini Çankırlılar oluşturmaktadır. Bu durum Çankırı’nın Ankara’ya yakınlığı ile açıklanabilir.

Tablo-6: Üç Büyük Şehirde Çankırlı ve TR82’li Nüfusu Varlığı

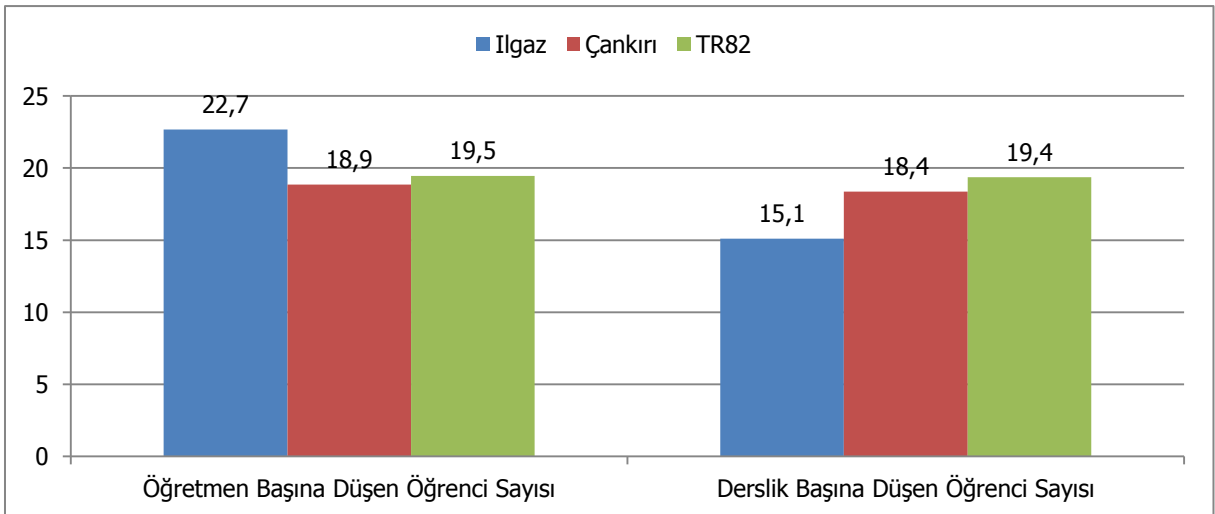
	İstanbul	Ankara	İzmir
Çankırı	160.494	235.667	6.537
TR82	1.063.529	299.358	21.067

Kaynak: TÜİK, Adrese Dayalı Nüfus Kayıt Sistemi (Erişim Tarihi: 10.04.2012).

2.3. Eğitim

Ilgaz’da 2010-2011 dönemi için okulöncesi seviyede öğretmen ve derslik başına düşen öğrenci sayıları Grafik-3 ile gösterilmiştir. Grafikten de anlaşılacağı üzere, Ilgaz’da öğretmen başına düşen okulöncesi öğrenci sayısı Çankırı ve TR82 ortalamasından yüksektir. Derslik başına düşen okulöncesi öğrenci sayısı Ilgaz’da, Çankırı ve TR82 ortalamasından düşüktür. Ilgaz’daki okulöncesi okullarda bir öğretmen yaklaşık 23 öğrenci ile ilgilenirken, bir derslikte yaklaşık 15 öğrenci eğitim görmektedir.

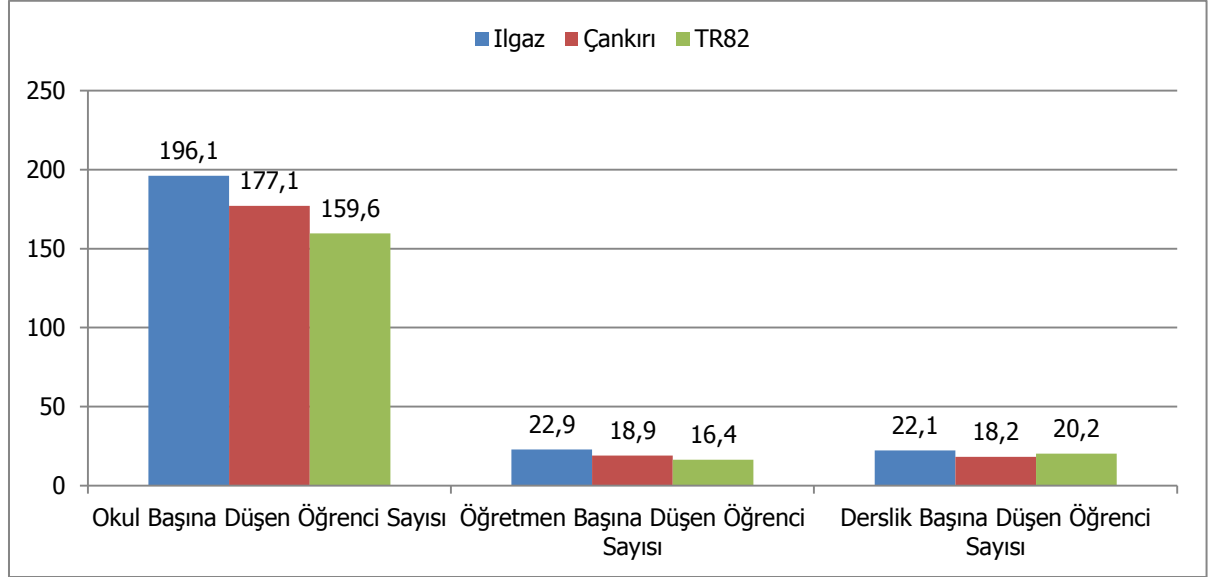
Grafik-3: Okulöncesi Seviyede Öğretmen ve Derslik Başına Öğrenci Sayıları, 2010-2011



Kaynak: TR82 Bölgesi İl Millî Eğitim Müdürlükleri

Ilgaz'da 2010-2011 dönemi için ilköğretim seviyesinde okul, öğretmen ve derslik başına düşen öğrenci sayıları Grafik-4 ile gösterilmiştir. Grafiğe göre, Ilgaz'da okul, öğretmen ve derslik başına düşen ilköğretim öğrenci sayısı Çankırı ve TR82 ortalamasından yüksektir.

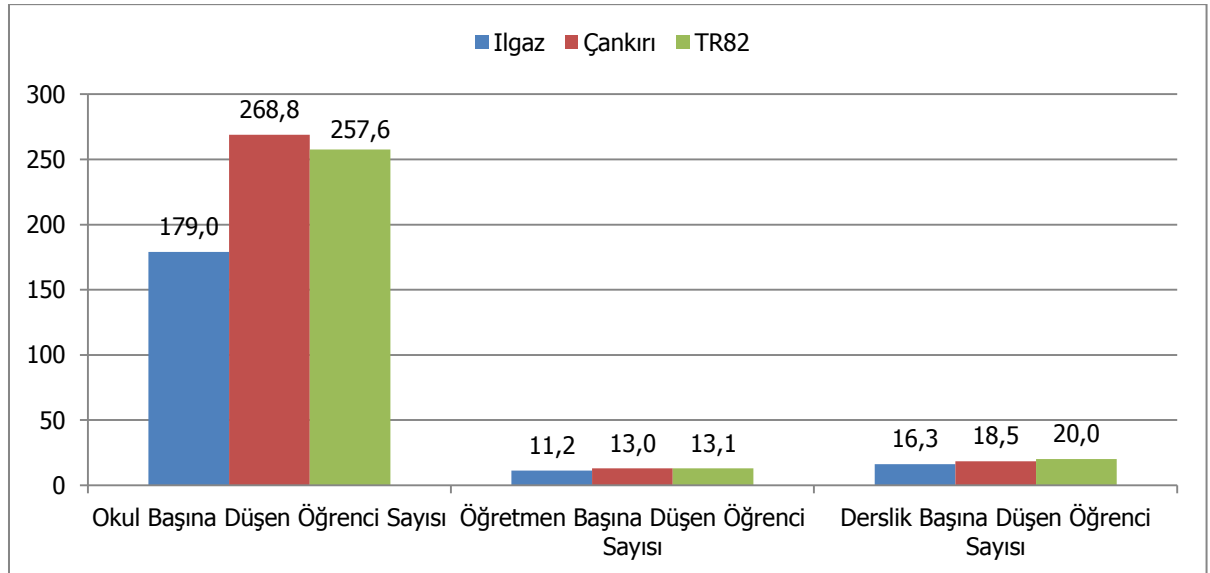
Grafik-4: İlköğretim Seviyesinde Okul, Öğretmen ve Derslik Başına Öğrenci Sayıları, 2010-2011



Kaynak: TR82 Bölgesi İl Millî Eğitim Müdürlükleri

Ilgaz'da 2010-2011 dönemi için ortaöğretim seviyesinde okul, öğretmen ve derslik başına düşen öğrenci sayıları Grafik-5 ile gösterilmiştir. Buna göre, Ilgaz'da okul, öğretmen ve derslik başına düşen ortaöğretim öğrenci sayısı Çankırı ve TR82 ortalamasından düşüktür.

Grafik-5: Genel Ortaöğretim Seviyesinde Okul, Öğretmen ve Derslik Başına Öğrenci Sayıları, 2010-2011

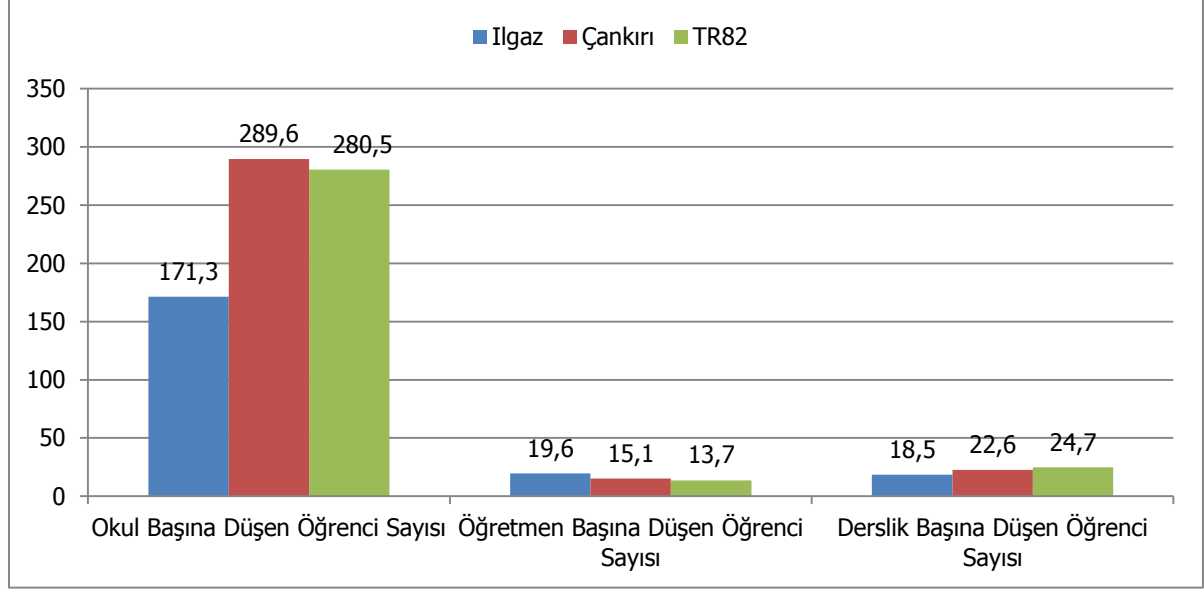


Kaynak: TR82 Bölgesi İl Millî Eğitim Müdürlükleri

Ilgaz'da 2010-2011 dönemi için mesleki ve teknik ortaöğretim seviyesinde okul, öğretmen ve derslik başına düşen öğrenci sayıları Grafik-6 yardımıyla gösterilmiştir. Grafiğe göre, Ilgaz'da okul başına düşen mesleki ve teknik ortaöğretim öğrenci sayısı Çankırı ve TR82 ortalamasından düşüktür. Diğer bir deyişle, mesleki ve teknik ortaöğretim veren okullarda Ilgaz'da bir okula giden öğrenci sayısı yaklaşık 171 iken, bu sayı Çankırı ve TR82 bölgesinde yaklaşık olarak sırasıyla 290 ve 281'dir. Ilgaz'da

öğretmen başına düşen mesleki ve teknik ortaöğretim öğrenci sayısı ortalama 20 ve derslik başına düşen öğrenci sayısı ise ortalama 18'dir.

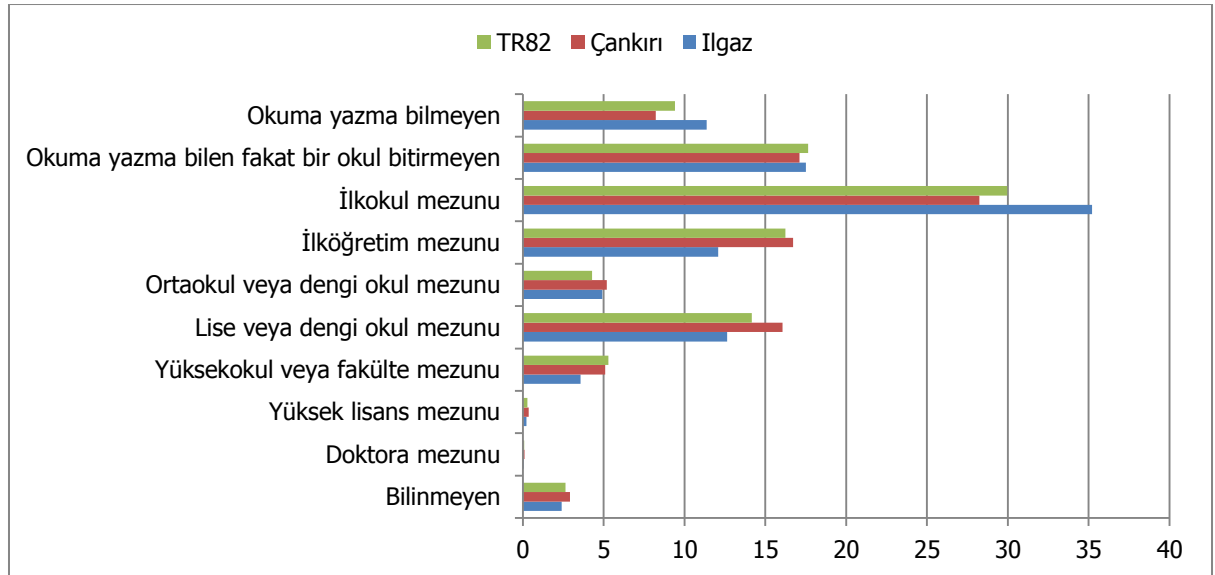
Grafik-6: Mesleki ve Teknik Ortaöğretim Seviyesinde Okul, Öğretmen ve Derslik Başına Öğrenci Sayıları, 2010-2011



Kaynak: TR82 Bölgesi İl Millî Eğitim Müdürlükleri

Bölgenin eğitim durumuna bakıldığında Ilgaz'ın eğitim yapısının, Çankırı ve TR82 ile benzer özellikler gösterdiği görülmekle birlikte, Ilgaz'da farklı olarak, ilköğretim mezunu ve okuma yazma bilmeyenlerin yüzdesi Çankırı ve TR82 ortalamasından daha yüksek ve lise ve dengi okul ve üniversite mezunlarının yüzdesi ise daha düşüktür (Bkz. Grafik-7).

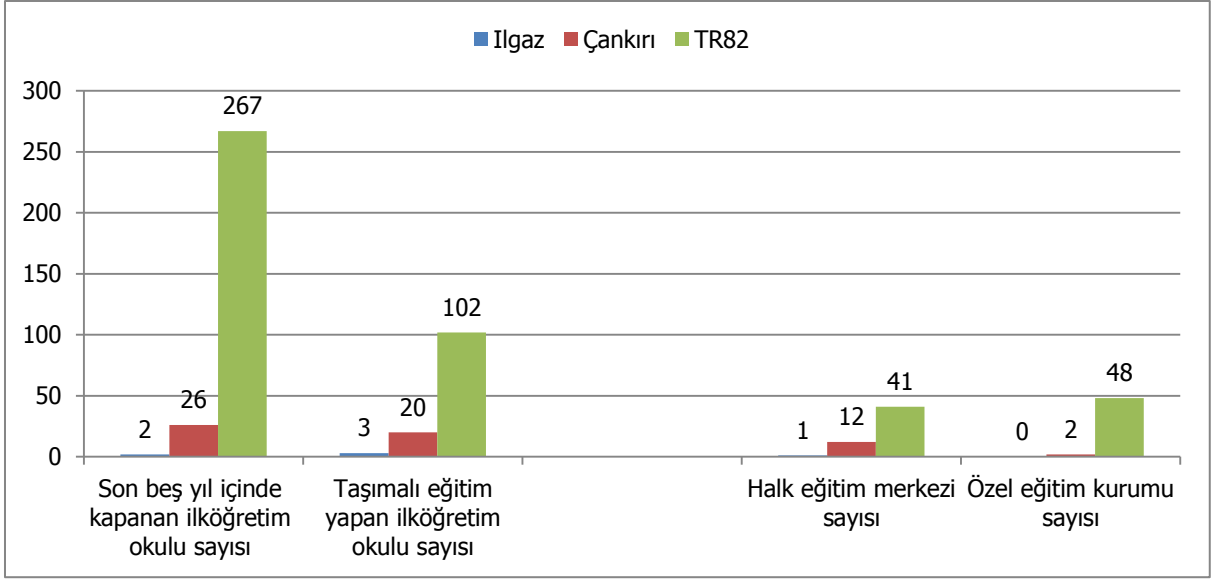
Grafik-7: Eğitim durumu 2010-2011 (% Olarak)



Kaynak: TÜİK Veritabanı (Erişim Tarihi: 10.04.2012).

Son beş yıl içinde kapanan, taşımali eğitim yapan okul sayıları, halk eğitim merkezi ve özel eğitim kurumları sayısı Grafik-8 ile gösterilmiştir. Ilgaz'da 2007 – 2011 yılları arasında 2 okul kapanmıştır. Ayrıca ilçede 3 taşımali eğitim yapan ilköğretim okulu ve halk eğitim merkezi mevcut olmakla birlikte özel eğitim kurumu bulunmamaktadır.

Grafik-8: Son Beş Yıl İçinde Kapanan (2007 – 2011), Taşımali Eğitim Yapan Okul Sayıları, Halk Eğitim Merkezi ve Özel Eğitim Kurumları Sayısı



Kaynak: TR82 Bölgesi İl Millî Eğitim Müdürlükleri

Ilgaz'da Turizm Otelcilik Yüksekokulu bulunmaktadır ancak 2011 yılı Ekim ayında kurulması nedeniyle henüz eğitime başlamamıştır. Çankırı ve Bölge için üniversitelere ait bilgiler aşağıda özetlenmiştir (Bkz. Tablo-7).

Tablo-7: Bölgede Üniversitelere Ait Bilgiler, 2012

	Fakülte/Meslek Yüksek Okul/Yüksek Okul Sayısı	Akademik Personel Sayısı	Öğrenci Sayısı	Bölüm-Program Sayısı	Öğrenci Alınmayan Bölüm Program Sayısı
Ilgaz	-	5	-	-	-
Çankırı	11	345	7.532	57	15
TR82	48	1.113	25.122	301	168

Kaynak: TR82 Bölgesi Üniversiteleri

2.4. Sağlık

Bölgede 2011 yılı itibarıyla hastane, yatak, hekim, hasta, yatak başına hasta, hekim başına hasta, toplum sağlığı merkezi ve eczane sayıları gösterilmiştir (Bkz. Tablo-8). Ilgaz'da hem yatak başına hem de hekim başına düşen hasta sayısı Çankırı ve TR82 ortalamalarından yüksektir.

Tablo-8: Bölgede Sağlık Kuruluşları ve Uzman Personel Sayıları, 2011

		İlgaz	Çankırı	TR82
Hastane Sayısı	Kamu	1	8	29
	Özel	0	1	4
	Toplam	1	9	33
Yatak Sayısı	Kamu	25	361	1.439
	Özel	0	78	243
	Toplam	25	439	2.043
Hekim Sayısı	Kamu	Uzman	82	319
		Pratisyen	60	304
		Toplam	142	623
	Özel	Uzman	21	84
		Pratisyen	5	20
		Toplam	26	104
Hasta Sayısı	Kamu	66.171	765.169	3.911.051
	Özel	-	168.519	557.900
	Toplam	66.171	933.688	4.468.951
Yatak Başına Hasta Sayısı		2.647	2.127	2.187
Hekim Başına Hasta Sayısı		8.271	5.558	6.147
Toplum Sağlığı Merkezi Sayısı		1	12	41
Bebek Ölüm Oranı (‰)		6,9	9,0	8,4
Eczane Sayısı		2	53	233

Kaynak: TÜİK Veritabanı (Erişim Tarihi: 22.02.2012)

2.5. Spor

Ilgaz'da, 2 spor tesisi faaliyet göstermekte ve 313 lisanslı sporcu bulunmaktadır (Bkz. Tablo-9). Ancak ilçedeki geniş ormanlık alanlar birçok doğa sporuna uygun bir ortam sağlamaktadır.

Tablo-9: Spor Tesisi ve Toplam Lisanslı Sporcu Sayıları, 2011

	Spor Tesisi Sayısı	Toplam Lisanslı Sporcu Sayısı
İlgaz	2	313
Çankırı	27	8.435
TR82	83	28.669

Kaynak: Gençlik Hizmetleri ve Spor İl Müdürlükleri

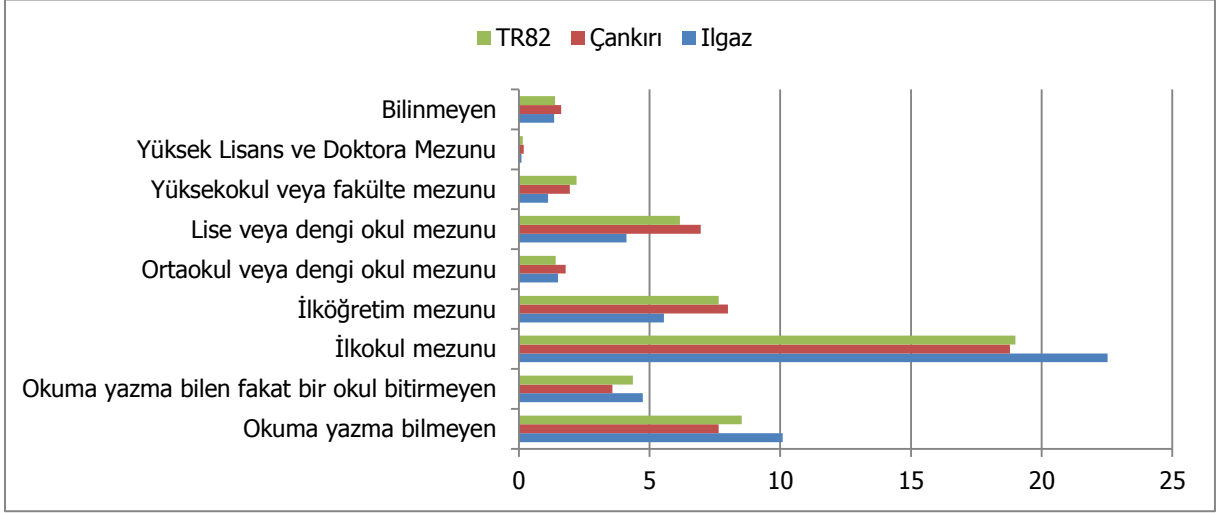
2.6. Toplumsal Cinsiyet ve Kadın

Cinsiyet oranı, bir toplumdaki toplam erkek sayısının toplam kadın sayısına olan oranıdır. Cinsiyet oranı, Dünya'da ve Türkiye'de ortalama olarak 100 kadına 105 erkek gelecek şekilde dengelenmektedir. Ilgaz'da ise ortalama olarak 100 kadına 97 erkek düşmektedir ve bu değer Türkiye ortalamasının oldukça altındadır. Erkek sayısındaki azlığın temel belirleyicisi yine çalışma amaçlı bölge dışına göçtür.

Biyolojik cinsiyet kavramından ayrılan toplumsal cinsiyet, farklı zamanlarda farklı cinsiyetlere biçilen toplumsal (sosyal ve ekonomik) rollerle ilgilidir. Kadının statüsü, eğitimi, toplumsal hayata katılımı, istihdamı öne çıkan toplumsal cinsiyet göstergeleridir.

Eğitim açısından cinsiyet değerlendirildiğinde, bölgede birçok eğitim düzeyi için kadın ortalaması, erkek ortalamasından daha düşüktür dolayısıyla bölgede kadın eğitim oranının yetersiz olduğu göze çarpmaktadır. Okuma yazma bilmeyenlerin oranına bakıldığında ise Ilgaz'da okuma yazma bilmeyenler kadınların oranı Çankırı ve TR82'ye oranla yüksektir.

Grafik-9: Toplumsal Cinsiyet ve Kadın 15 Yaş Üzeri Eğitim Durumu, 2010



Kaynak: TÜİK Veritabanı (Erişim Tarihi: 10.04.2012).

2.7. Kültür

Ilgaz'da faaliyet gösteren müze olmamakla birlikte, ilçede 1 kütüphane bulunmaktadır. İlçede her yıl Şubat ayında Ilgaz Dağı Kültür ve Turizm Festivali yapılmaktadır.

2.8. Sivil Toplum Kuruluşları

2.8.1. Dernekler

İlçede faaliyet gösteren 36 derneğin 1.766 üyesi bulunmakta olup; üyelerin yaklaşık % 91'i erkektir (Bkz. Tablo-10). Kadınların derneklere katılımı, Çankırı ve TR82'de olduğu gibi Ilgaz'da da gelişmemiştir.

Tablo-10: Bölgede Dernek ve Üye Sayıları, 2010

	Dernek Sayısı	Üye Sayısı				
		Toplam	Erkek	Kadın	Erkek (%)	Kadın (%)
Ilgaz	36	1.766	1.603	163	91	9
Çankırı	398	19.775	18.673	1.102	94	6
TR82	1.229	62.477	55.929	6.548	90	10

Kaynak: T.C. İçişleri Bakanlığı, Dernekler Dairesi Başkanlığı

Bölgede faaliyet alanlarına göre derneklerin oranları gösterilmiştir (Bkz. Tablo-11). Ilgaz'da öne çıkan dernek türleri dini temelli, hayır işleri ve yardımlaşma, spor ve toplumsal hayat ile alakalı derneklerdir.

Tablo-11: Faaliyet Alanına ve Türüne Göre Dernek Sayıları, 2010

	Ilgaz (%)	Çankırı (%)	TR82 (%)
Dini Temelli Dernekler	38,9	30,9	22,0
Hayır İşleri ve Yardımlaşma	25,0	31,9	21,2
Spor	16,7	14,6	19,4
Toplumsal Hayat	8,3	6,0	9,0
Kalkınma	5,6	4,3	4,5
Sosyal	2,8	1,5	2,6
Öğrenci	2,8	0,5	0,3
Mesleki Dayanışma ve Eğitim	0,0	2,0	7,9
Dostluk	0,0	1,8	3,1
Kültür	0,0	1,5	3,4
Sağlık	0,0	1,0	1,2
Çevre	0,0	0,3	1,7
İmar	0,0	1,5	1,5
Sivil Haklar	0,0	1,0	1,0
Gençlik	0,0	1,0	1,1
Diğer	0,0	0,3	0,2
Kadın Dernekleri	0,0	0,0	0,0
Uluslararası Etkinlikler	0,0	0,0	0,0

Kaynak: T.C. İçişleri Bakanlığı, Dernekler Dairesi Başkanlığı

2.8.2. Vakıflar

Ilgaz'da Çankırı ve TR82'nin aksine vakıf faaliyetleri gelişmemiştir. İlçede bulunan tek vakıf, sosyal yardım vakıfidir.

Tablo-12: Bölgede Kuruluş Amacına Göre Vakıflar, 2011

Kurum Amacı*	Ilgaz	Çankırı	TR82
Sosyal Yardım	1	12	43
Bilim-Teknoloji	-	-	1
Dini-Dini Eğitim	-	1	8
Eğitim	-	1	11
Kültür	-	2	5
Sağlık	-	0	3
Sosyal Hizmet	-	1	3
Sosyal, Tarihi ve Kültürel	-	-	3
Spor	-	1	2
Yöresel Kalkınma	-	1	4
Çevre	-	1	2
Toplam	1	16	62

*Birden fazla kuruluş amacı olan vakıflar tabloda mükerrer gösterilmiştir.
Kaynak: Vakıflar Genel Müdürlüğü

2.9. İstihdam ve Sosyal Güvenlik

2.9.1. İstihdam

Bölgeye ait işyeri ve istihdam verileri aşağıda gösterilmiştir (Bkz. Tablo-13). Tabloya göre Ilgaz'da 1-9 işçi çalıştıran işyeri sayısı ve istihdam sayısı sırasıyla 80 ve 204'tür. 10 ve üstü işçi çalıştıran işyeri sayısı ve istihdam sayısı yine sırasıyla 9 ve 233'dir.

Tablo-13: Bölgede İşyeri ve İstihdam Verileri, 2012

		Ilgaz	Çankırı	TR82
1-9 İşçi Çalıştıran İşyeri	İşyeri Sayısı	80	315	2.552
	İstihdam	204	1.125	6.106
10 ve Üzeri İşçi Çalıştıran İşyeri	İşyeri Sayısı	9	233	1.156
	İstihdam	233	10.104	41.348
Toplam	İşyeri Sayısı	89	538	3.708
	İstihdam	437	11.229	47.454

Kaynak: Kastamonu, Çankırı ve Sinop Çalışma ve İş Kurumu Müdürlükleri

2.9.2. Sosyal Güvenlik

Bölgeye ait sosyal güvenlik istatistikleri aşağıda gösterilmiştir. Sosyal Güvenlik Kurumu'ndan temin edilen veriler Ilgaz'ı yansıtamamaktadır (Bkz. Tablo-14).

Tablo-14: Bölgede Sosyal Güvenlik İstatistikleri, 2011

	SGK Kapsamında Aktif Çalışan Sayısı	Toplam Sosyal Güvenlik Kapsamı (Yeşil Kartlılar Hariç)	2022 Sayılı Kanun Kapsamında Olanlar ²	Yeşil Kart Sahipleri	1+ işçi Çalıştıran İşyeri Sayısı
Çankırı	39.702	157.181	4.729	10.725	2.610
TR82	142.428	477.039	29.907	63.051	11.668

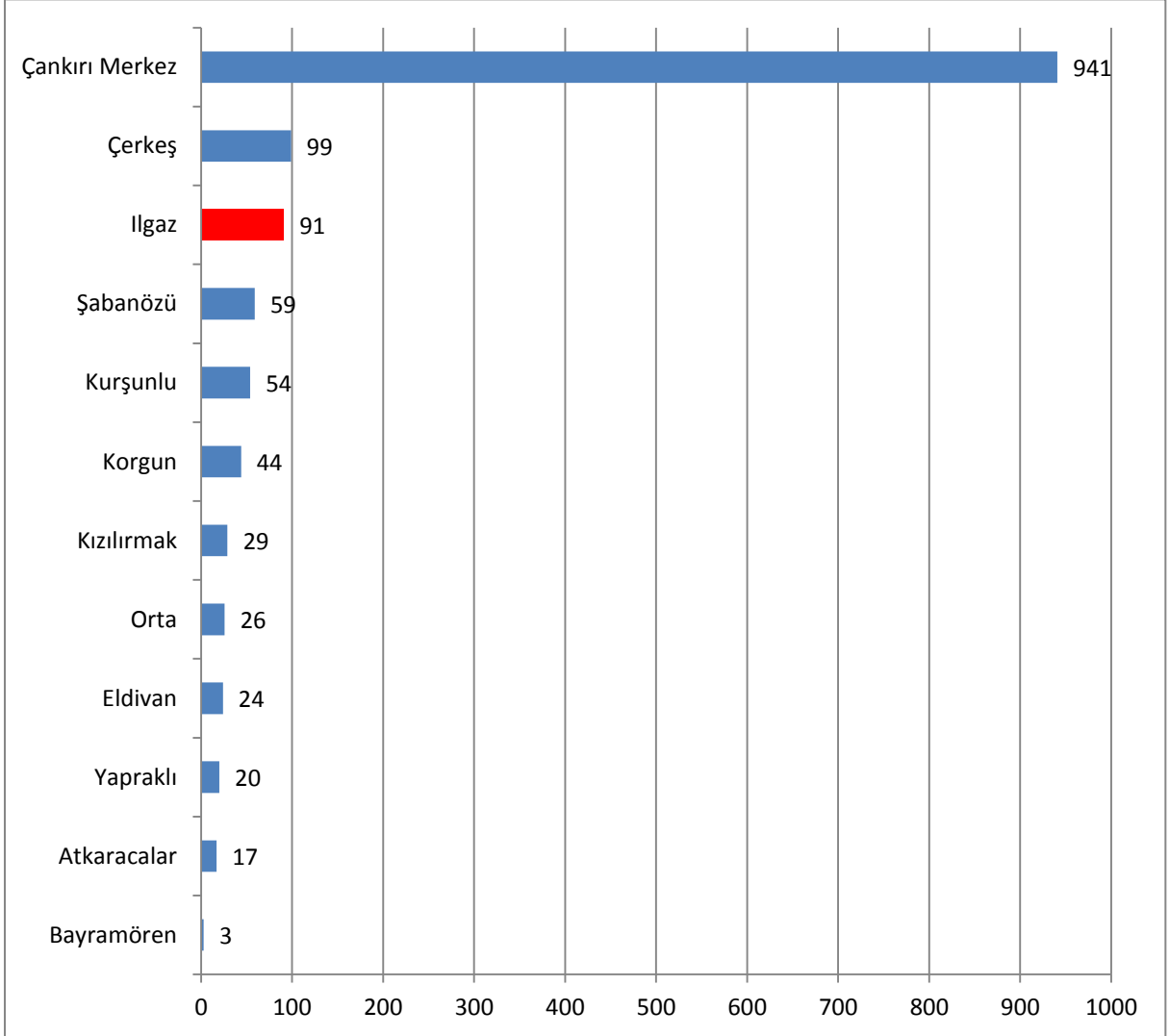
Kaynak: Sosyal Güvenlik Kurumu İl Müdürlükleri, 2012

² 2022 Sayılı, 65 yaşını doldurmuş, muhtaç, güçsüz ve kimsesiz Türk vatandaşlarına aylık bağlanması hakkında kanun.

3. Ekonomik Yapı

Çankırı'da iktisadi işletmelerin ilçelere göre dağılımı 2012 yılı için gösterilmiştir (Bkz. Grafik-10). İlçelerdeki faal olan işletme sayılarından yola çıkarak Çankırı ilinde bölgelerarası gelişmişlik düzeyleri anlaşılabilir. Buna göre en çok işletme Çankırı il merkezindeyken başı çeken diğer ilçeler sırasıyla; Çerkeş, Ilgaz ve Şabanözü'dür. Ilgaz'da 91 işletme bulunmakta olup; il genelinde işletme sayısı bakımından üçüncü sırada yer almaktadır.

Grafik-10: İşletmelerin İlçelere Göre Dağılımı, 2012



Kaynak: Çankırı TSO

Şirket türleri genel olarak; şahıs şirketleri, sermaye şirketleri, kooperatifler ve diğer şirketler şeklinde sınıflandırılabilir. Bölgedeki şirket yapısı incelendiğinde, Ilgaz'da 16 şahıs, 53 sermaye ve 3 kooperatif şirketi mevcut olduğu anlaşılmaktadır (Bkz. Tablo-15).

Tablo-15: Bölgedeki Şirket Türleri, 2012

	Şahıs Şirketi	Sermaye Şirketi	Kooperatif	Diğer
Ilgaz	16	53	21	1
Çankırı	654	885	184	8
TR82	2.565	3.193	601	18

Kaynak: Çankırı, Kastamonu, İnebolu, Taşköprü, Tosya, Sinop, Boyabat TSO

Bölgede esnaf faaliyet alanlarının dağılımına bakılınca hizmetle ilgili meslek kolları öne çıkmaktadır (Bkz. Tablo-16). Ilgaz'da bu meslek koluna dâhil olan en çok esnaf lar kamyonculuk, minibüscülük, bakkalık vb. işlerle uğraşmaktadırlar. İmalat ve tamiratla ilgili meslek kolunda faaliyet gösteren esnafa ise en çok marangozluk, oto tamirciliği ve demircilik gibi işlerle uğraşmaktadırlar.

Tablo-16: Bölgedeki Esnaf Faaliyet Alanlarının Dağılımı, 2012

	Bilinmeyen	Hizmetle İlgili Meslek Kolları	İmalat ve Tamiratla İlgili Meslek Kolları
Ilgaz/TR82 (%)	0,9	1,8	1,2
Çankırı/TR82 (%)	1,9	17,5	16,5
TR82*	212	18.643	9.698

* Değer yüzde değil tam sayıdır.

Kaynak: Gümrük ve Ticaret Bakanlığı, Esnaf ve Sanatkârlar Odasına Kayıtlı İşletmeler

2012 yılı için Ilgaz'da işletmelerin NACE sınıflandırmasına göre faaliyet alanları, Tablo-17 ile gösterilmiştir. Tabloya göre Ilgaz'da öne çıkan faaliyet alanları spesifik olarak; kara taşımacılığı ve boru hattı taşımacılığı, toptan ticaret (motorlu taşıtlar ve motosikletler hariç) bina inşaatı ve gıda ürünlerinin imalatıdır.

Tablo-17: Ilgaz'da İşletmelerin Nace Sınıflandırmasına Göre Faaliyet Alanları, 2012

Nace Faaliyet Adı	Nace Kodu (2'li)	İşletme Sayısı
Kara taşımacılığı ve boru hattı taşımacılığı	49	21
Toptan ticaret (motorlu taşıtlar ve motosikletler hariç)	46	13
Bina inşaatı	41	11
Gıda ürünlerinin imalatı	10	7
Perakende ticaret (Motorlu taşıtlar ve motosikletler hariç)	47	7
Bitkisel ve hayvansal üretim ile avcılık ve ilgili hizmet faaliyetleri	1	6
Diğer metalik olmayan mineral ürünlerin imalatı	23	5
Sigorta ve emeklilik fonları hariç finansal hizmet faaliyetleri	64	3
Zorunlu sosyal güvenlik hariç, sigorta, reasürans ve emeklilik fonları	65	3
Tekstil ürünlerinin imalatı	13	2
Ağaç, ağaç ürünleri ve mantar ürünleri imalatı (mobilya hariç); saz, saman ve benzeri malzemelerden	16	2
Posta ve kurye faaliyetleri	53	2
Konaklama	55	2
Giyim eşyalarının imalatı	14	1
Kimyasalların ve kimyasal ürünlerin imalatı	20	1
Kauçuk ve plastik ürünlerin imalatı	22	1
Motorlu kara taşıtı, treyler (römork) ve yarı treyler (yarı römork) imalatı	29	1
Yiyecek ve içecek hizmeti faaliyetleri	56	1
Mimarlık ve mühendislik faaliyetleri; teknik muayene ve analiz	71	1
Kiralama ve leasing faaliyetleri	77	1

Kaynak: Çankırı TSO

3.1. Tarım ve Hayvancılık

3.1.1. Tarımsal Yapı ve Alan

Ilgaz, 78.420 dekar tarım alanı ile Çankırı tarım alanının yaklaşık %2,2'sini karşılamaktadır (Bkz. Tablo-18). İlçede ekilen tarla alanı, sebze bahçeleri ve meyve alanlarının Çankırı içerisindeki payları sırasıyla %2,2, %6,1 ve 11,5'tir.

Tablo-18: Ilgaz, Çankırı ve TR82'de Tarım Alanları, 2010 (Dekar olarak)

	Toplam Alan	Ekilen tarla alanı	Nadas alanı	Sebze bahçeleri alanı	Meyve bahçeleri alanı
Ilgaz	41.961	22.196	13.600	3.540	2.625
Çankırı	1.903.893	1.209.890	612.891	58.374	22.738
TR82	4.529.330	3.022.209	1.230.123	124.602	152.396
Ilgaz/Çankırı*	2,2	1,8	2,2	6,1	11,5
Ilgaz/TR82*	0,9	0,7	1,1	2,8	1,7

* Tarımsal alanın yüzdesi olarak.

Kaynak: TÜİK Veritabanı (Erişim Tarihi: 10.04.2012)

Ilgaz, toplam 640 adet traktör ile Çankırı traktör varlığının %6,9'una, bölgedeki toplam traktörün %1,9'una sahiptir. Çankırı traktör varlığı ise bölgenin %28'ini oluşturmaktadır. Ilgaz'da traktör başına ekilen tarım alanı 35 dekar olup; Çankırı ve Bölge ortalamasından düşüktür. Bölgenin traktör başına düşen ekilen tarım alanının Çankırı'dan düşük ve Ilgaz'dan yüksek olduğu ve 92 dekara 1 traktör düştüğü görülmektedir (Bkz. Tablo-19).

Tablo-19: Traktör Sayısı ve Traktör Başına Ekilen Tarım Alanı, 2010

	Traktör Sayısı (Adet)	Traktör Başına Ekilen Tarım Alanı (Dekar)
Ilgaz	640	35
Çankırı	9.257	131
TR82	32.836	92

Kaynak: TÜİK Veritabanı (Erişim Tarihi: 10.04.2012)

3.1.2. Bitkisel Üretim

3.1.2.1. Tarla Ürünleri

Ilgaz tarla bitkileri üretimi bakımından değerlendirildiğinde endüstriyel bitkiler, tahıllar, yem bitkileri ve yumru bitkilerinin az bir paya sahip olduğu görülmekle birlikte baklagillerin üretim miktarının payı Çankırı'nın yaklaşık %20'sine ve TR82 Bölgesi'nin ise yaklaşık %12'sine tekabül etmektedir (Bkz. Tablo-20). İlçede baklagillerden nohut ve fasulye (kuru) endüstriyel bitkilerden şeker pancarı, tahıl olarak çeltik, tritikale, buğday ve arpa, yem bitkilerinden yonca, korunga, fiğ ve slajlık mısır ve yumru bitkilerden patates ve kuru soğan üretimi yapılmaktadır (Bkz. Tablo-21).

Tablo-20: Bölgede Ürün Türlerine Göre Ekilen Tarla Alanı ve Üretim Miktarları, 2010

	Ilgaz		Çankırı		TR82		Ilgaz/Çankırı*		Ilgaz/TR82*	
	Ekilen Alan (Dekar)	Üretim (Ton)	Ekilen Alan (Dekar)	Üretim (Ton)	Ekilen Alan (Dekar)	Üretim (Ton)	Ekilen Alan	Üretim	Ekilen Alan	Üretim
Baklagiller	1.680	1.680	66.420	8.034	105.655	13.121	2,53	20,91	1,59	12,80
Endüstriyel Bitkiler	20	100	6.414	29.662	88.671	365.922	0,31	0,34	0,02	0,03
Tahıllar	16.126	3.558	1.046.569	297.297	2.335.263	547.797	1,54	1,20	0,69	0,65
Yağlı Tohumlar	-	-	15.516	2.488	15.516	2.488	-	-	-	-
Yem Bitkileri	3.950	5.840	68.210	125.671	428.467	552.015	5,79	4,65	0,92	1,06
Yumru Bitkiler	420	822	6.761	12.402	48.637	59.134	6,21	6,63	0,86	1,39
Toplam	22.196	12.000	1.209.890	475.554	3.022.209	1.540.477	1,83	2,52	0,73	0,78

* Tarımsal alanın yüzdesi olarak

Kaynak: TÜİK Veritabanı (Erişim Tarihi: 10.04.2012)

Tablo-21: İlçede Ürün Türlerine Göre Ekilen Alan ve Üretim Miktarları, 2010

Grup Adı	Ürün Adı	Ekilen Alan (Dekar)	Hasat Edilen Alan (Dekar)	Üretim (Ton)	Verim (Kg/da)
Baklagiller	Nohut	30	30	3	100
	Fasulye (Kuru)	1.650	1.650	182	110
Endüstriyel Bitkiler	Şekerpancarı	20	20	100	5.000
Tahıllar	Çeltik	1.088	1.088	352	324
	Tritikale (Dane)	300	300	90	300
	Buğday (Durum)	460	460	114	248
	Buğday (Diğer)	12.778	12.778	2.682	210
	Arpa (Diğer)	1.500	1.500	320	213
Yem Bitkileri	Yonca (Yeşil Ot)	250	250	950	-
	Korunga (Yeşil Ot)	2.300	1.800	1.530	-
	Fiğ (Yeşil Ot)	700	700	560	-
	Mısır (Silajlık)	700	700	2.800	4.000
Yumru Bitkiler	Soğan (Kuru)	20	20	22	1.100
	Patates (Diğer)	7.500	7.500	9.000	1.200

Kaynak: TÜİK Veritabanı (Erişim Tarihi: 10.04.2012)

3.1.2.2. Sebze Ürünleri

2010 yılı sebze ürünleri üretimi incelendiğinde, Ilgaz'da birçok sebze yetiştirilmekte ancak bir bölümünün üretimi dikkat çekmektedir. Taze fasulye, beyaz lahana ve sofralık domatesin diğer sebzelere oranla daha çok üretildiği Tablo-22 ile görülmektedir. Ayrıca, üretim miktarı düşük olmasına rağmen çerezlik kabak bölge içerisinde sadece Ilgaz'da üretilmektedir.

Tablo-22: İlçelere Göre Seçilmiş Sebze Ürünleri, 2010 (Aksi belirtilmedikçe ton olarak)

	Ilgaz	Çankırı	TR82	Ilgaz/Çankırı*	Ilgaz/TR82*
Fasulye (Taze)	910	4.823	15.207	18,87	5,98
Lahana (Beyaz)	650	1.792	3.753	36,27	17,32
Domates (Sofralık)	600	13.179	67.038	4,55	0,90
Barbunya Fasulye (Taze)	420	1.089	3.998	38,57	10,51
Balkabağı	75	1.613	2.690	4,65	2,79
Ispanak	80	537	3.445	14,90	2,32
Kabak (Çerezlik)	75	75	75	100	100

* Toplam üretimin yüzdesi olarak

Kaynak: TÜİK Veritabanı (Erişim Tarihi: 10.04.2012)

3.1.2.3. Meyve Ürünleri

Meyve ürün gruplarının bir bölümü Ilgaz'da üretilmemekle birlikte elma, erik ve armut en çok üretilen meyvelerdendir (Bkz. Tablo-23). Bölge içerisinde en çok paya sahip olan meyve ise starking elmadır.

Tablo-23: İlçelere Göre Seçilmiş Meyve Ürünleri, 2010 (Aksi belirtilmedikçe ton olarak)

	Ilgaz	Çankırı	TR82	Ilgaz/Çankırı*	Ilgaz/TR82*
Elma (Amasya)	173	2.765	13.577	6,26	1,27
Erik	120	1.497	6.187	8,02	1,94
Armut	92	1.905	9.013	4,83	1,02
Elma (Starking)	62	556	2.112	11,15	2,94
Elma (Golden)	40	873	2.507	4,58	1,60
Elma (Diğer)	30	44	8.557	68,18	0,35

* Toplam üretimin yüzdesi olarak

Kaynak: TÜİK Veritabanı (Erişim Tarihi: 10.04.2012)

3.1.3. Hayvansal Üretim

3.1.3.1. Büyükbaş Hayvan Varlığı

Yıllar itibariyle Ilgaz'ın siğir varlığı incelendiğinde 2006-2010 yılları arasında toplam siğir sayısında düşüş gözlenmektedir. Çankırı'da ve bölgede ise kültür ırkı sayılarında yıllar itibariyle artan bir ivme görülmektedir. 2010 yılı itibarıyla Ilgaz kültür melezi bakımından, Bölgede ve Çankırı'da sırasıyla %2,97 ve %9,91'lik bir paya sahiptir (Bkz. Tablo-24).

Tablo-24: Yıllar İtibariyle Büyükbaş Hayvan Varlığı (Aksi belirtilmedikçe sayı olarak)

	Hayvan Adı	2006	2007	2008	2009	2010	
Ilgaz	Siğir	Kültür	80	-	59	65	470
		K. Melezi	6.985	6.653	6.425	5.823	5.177
		Yerli	580	621	576	525	236
		Toplam	7.645	7.274	7.060	6.413	5.883
	Manda	5	-	35	7	17	
Çankırı	Siğir	Kültür	6.258	5.448	7.561	10.907	11.910
		K. Melezi	48.721	44.705	45.873	50.698	52.232
		Yerli	35.203	37.756	35.755	25.162	19.269
		Toplam	90.182	87.909	89.189	86.767	83.411
	Manda	1.382	1.423	1.350	1.050	1.108	
TR82	Siğir	Kültür	88.937	92.614	97.133	94.506	99.809
		K. Melezi	211.793	186.102	186.935	180.193	174.555
		Yerli	167.586	169.755	151.931	133.485	132.188
		Toplam	468.316	448.471	435.999	408.184	406.552
	Manda	5.749	5.152	4.087	3.440	2.906	
Ilgaz/Çankırı*	Siğir	Kültür	1,28	-	0,78	0,60	3,95
		K. Melezi	14,34	14,88	14,01	11,49	9,91
		Yerli	1,65	1,64	1,61	2,09	1,22
		Toplam	8,48	8,27	7,92	7,39	7,05
	Manda	0,36	-	2,59	0,67	1,53	
Ilgaz/TR82*	Siğir	Kültür	0,09	-	0,06	0,07	0,47
		K. Melezi	3,30	3,57	3,44	3,23	2,97
		Yerli	0,35	0,37	0,38	0,39	0,18
		Toplam	1,63	1,62	1,62	1,57	1,45
	Manda	0,09	-	0,86	0,20	0,58	

* Toplam hayvan sayısının yüzdesi olarak
Kaynak: TÜİK Veritabanı (Erişim Tarihi: 10.04.2012)

3.1.3.2. Küçükbaş Hayvan Varlığı

Küçükbaş hayvan varlığı bakımından Ilgaz'ın payı gerek Çankırı gerekse de bölge içindeki payı dalgalı bir seyir izlemektedir (Bkz. Tablo-25). Yıllar itibarıyla Çankırı'da ve TR82'deki hayvan sayısında ciddi dalgalanmalar meydana gelmişse de Ilgaz'da koyun varlığı artış göstermiştir. 2010 yılı itibarıyla Ilgaz'daki koyun varlığının Bölge ve Çankırı içerisindeki payı sırasıyla %1,13 ve %3,75'tir.

Tablo-25: Yıllar İtibarıyla Küçükbaş Hayvan Varlığı (Aksi belirtilmedikçe sayı olarak)

	Hayvan Adı	2006	2007	2008	2009	2010
Ilgaz	Koyun	3.750	1.955	1.590	1.420	2.445
	Keçi (Kıl+Tiftik)	450	480	320	270	255
Çankırı	Koyun	103.894	95.702	88.050	71.689	65.179
	Keçi (Kıl+Tiftik)	18.872	16.236	16.381	11.646	17.972
TR82	Koyun	288.544	264.641	209.529	182.678	216.532
	Keçi (Kıl+Tiftik)	52.521	45.761	44.765	36.277	41.219
Ilgaz/Çankırı*	Koyun	3,61	2,04	1,81	1,98	3,75
	Keçi (Kıl+Tiftik)	2,38	2,96	1,95	2,32	1,42
Ilgaz/TR82*	Koyun	1,30	0,74	0,76	0,78	1,13
	Keçi (Kıl+Tiftik)	0,86	1,05	0,71	0,74	0,62

* Toplam hayvan sayısının yüzdesi olarak
Kaynak: TÜİK Veritabanı (Erişim Tarihi: 10.04.2012)

3.1.3.3. Kanatlı Hayvan Varlığı

Ilgaz'ın kanatlı hayvan varlığı incelendiğinde, ilçede et tavukçuluğunun yapılmadığı ancak yumurta tavukçuluğunun önemli bir yere sahip olduğu görülmektedir (Bkz. Tablo-26). 2009 yılı itibarıyla Ilgaz'daki yumurta tavuğu varlığının Çankırı ve Bölge içerisindeki payı sırasıyla %5,07 ve 1,38'dir.

Tablo-26: Yıllar İtibariyle Kanatlı Hayvan Varlığı (Aksi belirtilmedikçe sayı olarak)

	Hayvan Adı	2006	2007	2008	2009
Ilgaz	Et Tavuğu	-	-	-	-
	Ymrt. Tavuğu	10.350	10.428	10.320	7.750
	Hindi	350	380	345	260
	Ördek	90	55	63	50
	Kaz	55	65	85	70
	Toplam	10.845	10.928	10.813	8.130
Çankırı	Et Tavuğu	2.362.976	826.151	919.677	901.900
	Ymrt. Tavuğu	128.458	120.036	113.314	152.863
	Hindi	6.673	7.357	4.935	3.514
	Ördek	3.484	4.252	4.192	3.301
	Kaz	1.276	1.103	1.655	1.366
	Toplam	2.502.867	958.899	1.043.773	1.062.944
TR82	Et Tavuğu	2.385.578	856.901	957.195	967.214
	Ymrt. Tavuğu	625.903	529.170	541.112	563.075
	Hindi	37.338	27.172	24.955	21.984
	Ördek	9.755	7.117	7.266	6.694
	Kaz	7.938	4.800	4.637	4.012
	Toplam	3.066.512	1.425.160	1.535.165	1.562.979
Ilgaz/Çankırı*	Et Tavuğu	-	-	-	-
	Ymrt. Tavuğu	8,06	8,69	9,11	5,07
	Hindi	5,25	5,17	6,99	7,40
	Ördek	2,58	1,29	1,50	1,51
	Kaz	4,31	5,89	5,14	5,12
	Toplam	0,43	1,14	1,04	0,76
Ilgaz/TR82*	Et Tavuğu	-	-	-	-
	Ymrt. Tavuğu	1,65	1,97	1,91	1,38
	Hindi	0,94	1,40	1,38	1,18
	Ördek	0,92	0,77	0,87	0,75
	Kaz	0,69	1,35	1,83	1,74
	Toplam	0,35	0,77	0,70	0,52

* Toplam hayvan sayısının yüzdesi olarak
Kaynak: TÜİK Veritabanı (Erişim Tarihi: 10.04.2012)

3.1.3.4. Arıcılık

Ilgaz, 2010 verilerine göre 6.385 kovanla Çankırı'daki toplam kovanın yaklaşık %14,44'üne sahiptir. Ilgaz, aynı zamanda, bölge arı kovanı sayısının yaklaşık %0,07'sini oluşturmaktadır (Bkz. Tablo-27). 2006-2010 yılları arasında Bölge ve Çankırı genelinde olduğu gibi Ilgaz'da da arı kovan sayısı azalma eğilimindedir.

Tablo-27: Yıllar İtibariyle Bölgede Arı Kovanı Sayısı (Aksi belirtilmedikçe sayı olarak)

	2006	2007	2008	2009	2010
Ilgaz	7.050	6.750	7.551	6.550	6.385
Çankırı	38.247	35.075	36.555	44.683	44.215
TR82	121.675	111.505	113.139	118.565	96.316
Ilgaz/Çankırı*	18,43	19,24	20,66	14,66	14,44
Ilgaz/TR82*	0,06	0,06	0,07	0,06	0,07

* Toplam kovan sayısının yüzdesi olarak
Kaynak: TÜİK Veritabanı (Erişim Tarihi: 10.04.2012)

3.1.3.5. Hayvansal Üretim Miktarları

Ilgaz'da büyükbaş ve küçükbaş et üretimi sınırlı miktarda gerçekleştirilmek olup; Çankırı ili genelinde et üretimi düşüş eğilimi göstermektedir (Bkz. Tablo-28). Bölge düzeyinde de aynı şekilde üretimde bir düşüş görülmektedir.

Tablo-28: Büyükbaş ve Küçükbaş Hayvan Et Üretimi (Ton) (Aksi belirtilmedikçe sayı olarak)

		2007	2008	2009
Ilgaz	Büyük Baş Et	35,9	25,3	19,1
	Küçük Baş Et	5,4	2,9	1,1
Çankırı	Büyük Baş Et	3.816,2	1.321,7	1.336,4
	Küçük Baş Et	223,0	104,0	63,2
TR82	Büyük Baş Et	6.555,7	4.262,2	4.021,0
	Küçük Baş Et	736,1	517,4	416,8
Ilgaz/Çankırı*	Büyük Baş Et	0,94	1,91	1,43
	Küçük Baş Et	2,42	2,74	1,79
Ilgaz/TR82*	Büyük Baş Et	0,55	0,59	0,47
	Küçük Baş Et	0,73	0,55	0,27

* Toplam üretimin yüzdesi olarak
Kaynak: TÜİK Veritabanı (Erişim Tarihi: 10.04.2012)

İlçenin yıllar bazında büyükbaş ve küçükbaş süt üretimi incelendiğinde üretimin dalgalı bir seyir izlediği görülmektedir. 2010 yılı verilerine göre Ilgaz, büyükbaş süt üretiminde Çankırı'nın %7,44'ünü küçükbaş süt üretiminin ise %3,05'ini karşılamaktadır (Bkz. Tablo-29).

Tablo-29: Büyükbaş ve Küçükbaş Hayvan Süt Üretimi (Ton olarak) (Aksi belirtilmedikçe sayı olarak)

		2007	2008	2009	2010
Ilgaz	Büyük Baş Süt	9.091,5	9.159,2	8.298,0	6.208,8
	Küçük Baş Süt	52,3	44,1	39,5	87,8
Çankırı	Büyük Baş Süt	76.068,7	64.747,1	78.087,5	83.433,8
	Küçük Baş Süt	2.980,0	2.810,4	2.618,1	2.878,3
TR82	Büyük Baş Süt	433.178,2	409.751,1	409.959,6	429.426,4
	Küçük Baş Süt	8.545,3	6.605,9	6.024,5	7.776,8
Ilgaz/Çankırı*	Büyük Baş Süt	11,95	14,15	10,63	7,44
	Küçük Baş Süt	1,76	1,57	1,51	3,05
Ilgaz/TR82*	Büyük Baş Süt	2,10	2,24	2,02	1,45
	Küçük Baş Süt	0,61	0,67	0,66	1,13

* Toplam üretimin yüzdesi olarak

Kaynak: TÜİK Veritabanı (Erişim Tarihi: 10.04.2012)

Ilgaz'ın yıllara göre hayvansal ürün üretimleri değerlendirildiğinde yumurta, bal ve balmumu üretiminde düşüş gözlemlenmektedir. Benzer şekilde deri üretimi de azalış eğilimindedir. Ilgaz 2009 yılı itibarıyla Çankırı bal üretiminin yaklaşık %14,16'sını bölgenin ise yaklaşık %4,94'ünü karşılamaktadır (Bkz. **Hata! Başvuru kaynağı bulunamadı.**).

Tablo-30: Yumurta, Bal, Bal Mumu ve Deri Üretimi (Aksi belirtilmedikçe sayı olarak)

		2007	2008	2009
Ilgaz	Yumurta (1000 Adet)	1.243	1.200	1.192
	Bal (Ton)	45,0	120,0	52,0
	Bal Mumu (Ton)	3,0	5,0	1,7
	B.Baş Deri (Adet)	163	111	71
	K.Baş Deri (Adet)	228	134	53
Çankırı	Yumurta (1000 Adet)	16.661	21.477	30.351
	Bal (Ton)	164,9	585,5	367,2
	Bal Mumu (Ton)	15,9	25,5	15,7
	B.Baş Deri (Adet)	17.399	5.862	6.170
	K.Baş Deri (Adet)	10.550	5.451	3.323
TR82	Yumurta (1000 Adet)	82.650	94.881	96.384
	Bal (Ton)	806,5	1.277,5	1.052,6
	Bal Mumu (Ton)	48,4	64,6	53,1
	B.Baş Deri (Adet)	32.478	21.847	20.734
	K.Baş Deri (Adet)	43.214	29.486	23.826
Ilgaz/Çankırı*	Yumurta	7,46	5,59	3,93
	Bal	27,30	20,50	14,16
	Bal Mumu	18,88	19,58	10,50
	B.Baş Deri	0,94	1,89	1,15
	K.Baş Deri	2,16	2,46	1,59
Ilgaz/TR82*	Yumurta	1,50	1,26	1,24
	Bal	5,58	9,39	4,94
	Bal Mumu	6,19	7,74	3,11
	B.Baş Deri	0,50	0,51	0,34
	K.Baş Deri	0,53	0,45	0,22

* Toplam üretimin yüzdesi olarak

Kaynak: TÜİK Veritabanı (Erişim Tarihi: 10.04.2012)

3.2. Orman ve Ormanlık

Ilgaz bölgesinde³ yer alan orman ve orman ürünleri incelendiğinde 2008 - 2010 yılları arasında endüstriyel odun üretiminin arttığı dikkat çekmektedir. Ayrıca ilçede endüstriyel odunun yakacak odundan daha önemli olduğu görülmektedir (Bkz. Tablo-31). 2010 verilerine göre Çankırı'da üretilen endüstriyel odunun %63,99'u, yakacak odunun %44,5'i Ilgaz bölgesinden sağlanmaktadır.

Tablo-31: Ormandan Elde Edilen Endüstriyel ve Yakacak Odun Miktarları

	2008		2009		2010	
	Endüstriyel Odun	Yakacak Odun	Endüstriyel Odun	Yakacak Odun	Endüstriyel Odun	Yakacak Odun
	m ³	Ster	m ³	Ster	m ³	Ster
Ilgaz*	62.093,00	26.216,00	59.645,00	25.820,00	74.339,00	21.611,00
Çankırı	84.885,00	47.880,00	113.013,00	57.981,00	116.169,00	48.563,00
TR82	1.533.284,65	137.667,00	1.686.614,61	134.687,00	1.856.573,81	130.525,00
Ilgaz/Çankırı**	73,15	54,75	52,78	44,53	63,99	44,50
Ilgaz/TR82**	0,04	0,19	0,04	0,19	0,04	0,17

* Ilgaz, Atkaracalar, Bayramören ve Kurşunlu ilçelerindeki miktarları kapsamaktadır.

** Toplam üretimin yüzdesi olarak

Kaynak: Orman Genel Müdürlüğü, Ankara ve Kastamonu Orman Bölge Müdürlükleri Verileri

3.3. Sanayi

3.3.1. Küçük Sanayi Siteleri

Ilgaz'da organize sanayi bölgesi bulunmamasına rağmen bir adet küçük sanayi sitesi bulunmaktadır. %71 doluluk oranına sahip olan küçük sanayi sitesinde toplam 44 işyeri faaliyet göstermektedir (Bkz. Tablo-32).

³ Ilgaz bölgesi, Atkaracalar, Bayramören ve Kurşunlu ilçelerini kapsamaktadır.

Tablo-32: Bölge’de Bulunan Küçük Sanayi Siteleri

İl	KSS Adı	Toplam İşyeri Sayısı	Dolu İşyeri Sayısı	Doluluk Oranı (%)
Kastamonu	Abana KSS	38	21	55
	Araç KSS	100	59	59
	Bozkurt KSS	50	42	84
	Çatalzeytin KSS	44	21	48
	Devrekani KSS	100	62	62
	Merkez KSS	225	225	100
	Merkez KSS Yeni KSS	250	147	59
	Taşköprü KSS	120	99	83
	Tosya (Ağaç İşleri) KSS	24	8	33
	Tosya (1. Bölüm) KSS	105	77	73
	Tosya (2. Bölüm) KSS	74	52	70
	Tosya (3. Bölüm) KSS	120	65	54
	Tosya Dokumacılar KSS	21	0	0
	Çankırı	Çerkeş KSS	32	28
Ilgaz KSS		62	44	71
Merkez KSS		120	120	100
Sinop	Ayancık KSS	100	93	93
	Boyabat KSS	200	200	100
	Gerze KSS	149	149	100
	Merkez KSS	200	181	91
TR82 Toplamı		2.134	1.693	71,15

3.3.2. İlçede Öne Çıkan Sektörler

Ilgaz’da imalat sanayinde faaliyet gösteren işletme sayısı 21 olup; ilgili işletmelerin faaliyet alanları aşağıda gösterilmiştir (Bkz. Tablo-33). İlçedeki orman varlığı göz önüne alındığında hammaddesi ağaca dayalı imalat sanayi kollarının hızlı gelişimi mümkündür. İlçede Ilgaz’ın D-100 karayolu üzerinde olması dolayısıyla imalat sanayinin gelişmesi için oldukça elverişli bir ortam yaratmaktadır.

Tablo-33: Ilgaz'da İmalat Alanında Faaliyet Gösteren İşletmelerin Dağılımı, 2012

Nace Kodu 2'li	Nace Kodu 4'lü	Nace Kodu 6'lı	Nace Faaliyet Adı	Ilgaz
10	1061	106103	Ekmek, kek, bisküvi ya da pankek için hazırlanmış un karışımları ve hazır karıştırılmış unlar ile hamur imalatı	4
23	2320	232002	Ateşe dayanıklı briketler, bloklar, tuğlalar vb.	4
13	1399	139999	Diğer başka yerde sınıflandırılmamış diğer tekstillerin imalatı	2
16	1610	161001	Kereste imalatı (ağaçların biçilmesi, planyalanması, rendelenmesi ve şekillendirilmesi faaliyetleri) (bıçkıcılık, hızarçılık, vb. ile boya, kimyasal madde, vb. koruyucular emdirilmiş tel ve elektrik direkleri, kazıklar, sııklar dahil)	2
10	1051	105199	Diğer süthane işletmeciliği ve peynir imalatı	1
22	2223	222301	Plastik kapılar, pencereler, çerçeveler, panjurlar, güneşlikler, süpürgelikler (PVC`den olanlar dahil)	1
10	1089	108999	Diğer başka yerde sınıflandırılmamış diğer gıda maddelerinin imalatı	1
10	1061	106101	Öğütölmüş tahıl imalatı	1
10	1084	108403	Yemek seviyesindeki tuz için tuz işlenmesi, örn. iyotlu tuz	1
14	1413	141304	Dış giyim eşyası imalatı (kaban, palto, ceket, pantolon, takım elbise, döpiyes, anorak, yağmurluk, gece kıyafetleri vb.) (iş giysileri ve terzilerin faaliyetleri hariç)	1
20	2030	203001	Boyalar, vernikler, mineler (emaye) veya lakların imalatı	1
23	2363	236300	Hazır karma beton imalatı	1
29	2932	293200	Motorlu kara taşıtları için diğer parça ve aksesuarların imalatı	1

Kaynak: Çankırı TSO

İlgaz'da esnaf faaliyet alanında öne çıkan sektörler Tablo-34 ile gösterilmiştir. İlçede genel olarak hizmet sektörü gelişmiştir. Ulaştırma hizmeti veren esnaf işletmesi sayısı diğer alanlarda faaliyet gösteren işletme sayılarında yüksektir.

Tablo-34: İlgaz'da Sektör Bazında Öne Çıkan Firmalar, 2012

Meslek Kolu	İşletme Sayısı
Ulaştırma Hizmetleri	211
Gıda Maddeleri İle İlgili Hizmetler	82
Madeni Eşya Ve Makina	22
Oto Ve Diğer Motorlu Taşıt Araçları	21

Kaynak: Gümrük ve Ticaret Bakanlığı, Esnaf ve Sanatkârlar Odasına Kayıtlı İşletmeler

Sektör bazında esnaf işletmeleri sayısı tablo Tablo-35 ile belirtilmiştir. Buna göre, ilçede en çok ulaştırma hizmetleri, gıda maddeleri gelişmiştir.

Tablo-35: İlgaz'da Sektör Bazında Firma Sayısı, 2012

Meslek Kolu	İşletme Sayısı
Ulaştırma Hizmetleri	211
Gıda Maddeleri İle İlgili Hizmetler	82
Madeni Eşya Ve Makina	22
Oto Ve Diğer Motorlu Taşıt Araçları	21
Giyim Ve Kuşamla İlgili Hizmetler	18
Yapı Sanatları	18
Ağaçtan Mamul Eşya	15
Haberleşme, Dinlenme, Barınma Ve Eğlence Hizmetleri	14
Gıda Maddeleri	10
Sağlık, Temizlik, Güzellik Ve Bakım Hizmetleri	10
Elektrik Ve Elektronik Aletler	9
Camdan Mamul Eşya	6
Deri Ve Deriden Mamul Eşya	5
Her Türlü Dokuma, Giyim, Mensucat Ve Örgülük Eşya	4
Kağıt, Kırtasiye Ve Basımla İlgili Hizmetler	4
Kağıt, Kırtasiye Ve Basımla İlgili Sanatlar	4
Metalden Başka Maddelerden Mamül Eşya	4
Bilinmeyen	2
Lastik, Plastik, Polyester Ve Benzeri Maddelerden Mamül Eşya	1

Kaynak: Gümrük ve Ticaret Bakanlığı, Esnaf ve Sanatkârlar Odasına Kayıtlı İşletmeler

3.4. Madencilik

Bölgede çıkan madenler incelendiğinde Ilgaz'da, bentonit, çimento, manganez ve talk varlığı dikkat çekmekte olup; çimento ve talk rezervine yönelik çalışma yoktur (Bkz. Tablo-36).

Tablo-36: Ilgaz Maden Varlığı, 2011

Maden	Maden Varlığı
Bentonit	Çankırı il genelinde 2 milyon ton civarında görünür rezerv tespit edilmiştir.
Çimento	Zuhur olduğundan rezerve yönelik çalışma yoktur.
Manganez	300 ton rezerv olup geçmiş yıllarda yatak işletilmiştir.
Talk	Zuhur olduğu için rezerve yönelik çalışma yoktur.

Kaynak: MTA, 2012

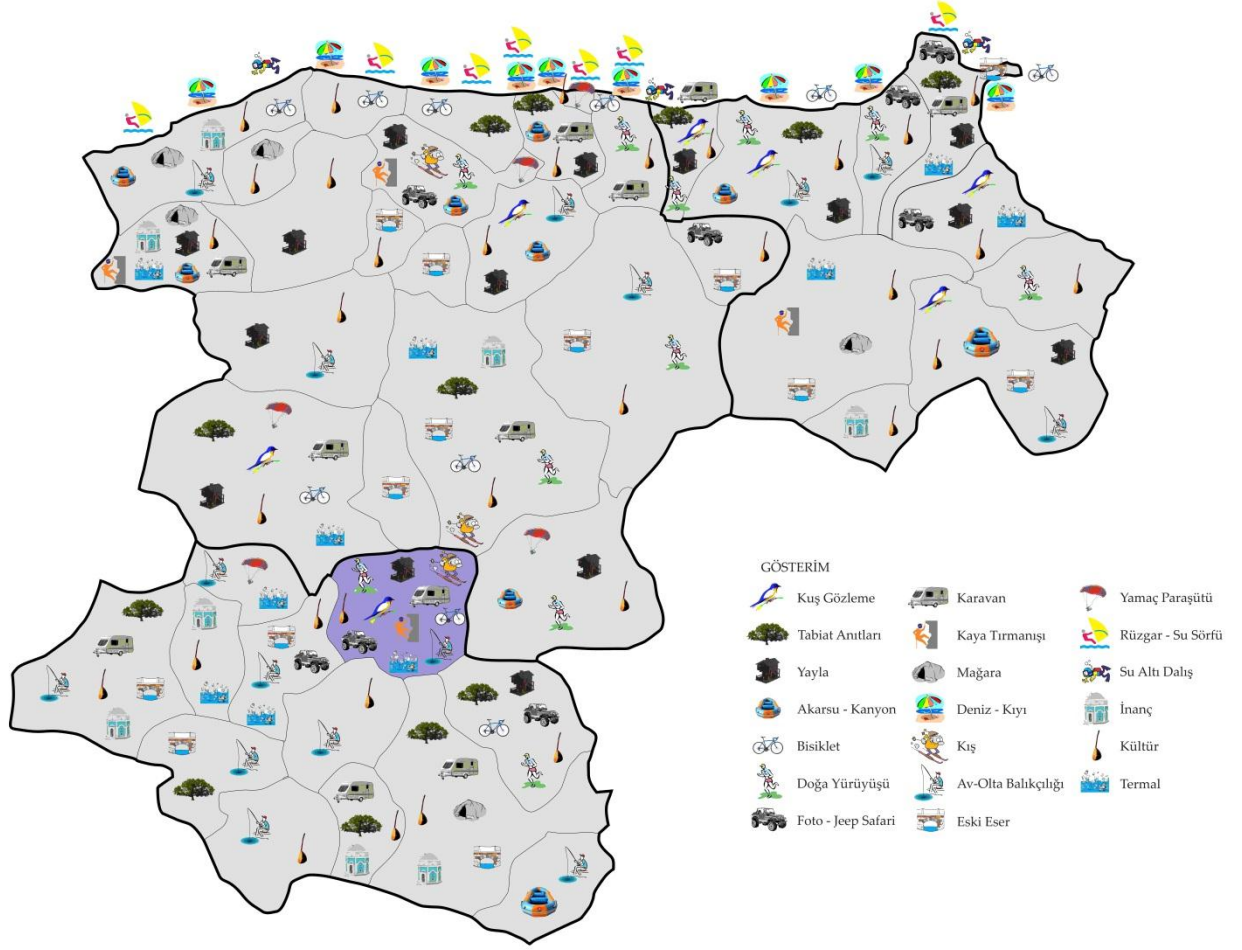
3.5. Turizm

Ilgaz, yeşil coğrafyası ile birçok turizm türü için oldukça elverişlidir (Bkz. Şekil-1). İlçe sınırları içerisinde bulunan Ilgaz Dağları, hem ulusal hem de uluslararası üne sahiptir. Milli Park unvanı da taşıyan Ilgaz Dağları ve çevresi, kış turizmi, yayla turizmi, karavan turizm, kaya tırmanışı, dağ bisikleti, kuş gözleme, foto-jeep safari gibi turizm türlerinde lider bir konumda bulunmaktadır. Çankırı – Ilgaz – Kadınçayırı – Yıldıztepe Kültür ve Turizm Koruma ve Gelişim Bölgesi ise gelecekte en önemli kış turizm bölgelerinden biri olacaktır. Uluslararası arenada İtalya, Lübnan ve İsviçre'deki kış turizmi merkezleri ve ulusal arenada ise Uludağ, Kartalkaya, Palandöken, Erciyes gibi kış turizmleri ile rekabet halinde olan bölgeye yatırımlar her geçen gün artmaktadır. Örneğin; Yıldıztepe'de 1600 metre uzunluğunda saate 1200 kişinin kullanabileceği telesiyej hattı yapılmıştır. Otel yatırımları da hızla artacaktır.

İlçede kış turizme ek olarak doğa turizmi de ön plana çıkmaktadır. İlçede bulunan Kırkpınar Yaylası zengin florası ile dikkat çekmektedir. 2000 metre yükseklikte bulunan Yayla'da ayrıca kırk pınardan beslenen bir göl bulunmaktadır. Ek olarak Ilgaz İnköy sınırları içerisinde Kaya Mezarları yer almaktadır.

Ilgaz'daki konaklama kapasitesine bakıldığında Çankırı ve Bölge içerisinde iyi konumda olduğu görülmektedir. Ilgaz'da özel sektör tarafından işletilen konaklama tesislerinin toplam konaklama kapasitesi 237 olup; bu sayı Çankırı genelinin yaklaşık %18,7'sini ve Bölgenin ise yaklaşık %3'ünü oluşturmaktadır (Bkz. Tablo-37). Ilgaz'ın yüksek kış turizmi ve ekoturizm potansiyeli düşünüldüğünde bu kapasitesinin artırılması gerekliliği ortaya çıkmaktadır.

Şekil-1: Bölgede Turizm Varlığı



Kaynak: T.C. Kültür ve Turizm İl Müdürlükleri verileri kullanılarak tarafımızca çizilmiştir.

Tablo-37: Iğaz'da Konaklama Kapasitesi, 2012

	Iğaz	Çankırı	TR82	Iğaz/ Çankırı*	Iğaz/ TR82*
Toplam Konaklama Kapasitesi (Otel, Pansiyon, Tatil Köyü, Kamping vb.)	237	1.267	7.817	18,7	3,0

*Toplam konaklama kapasitesinin yüzdesi olarak

Kaynak: Kastamonu, Çankırı, Sinop İl Turizm Müdürlükleri ve Merkez İlçe Belediyeleri, 2012

4. Kentleşme ve Ulaşım

4.1. Kentleşme

Ilgaz'da kent nüfusu, Ilgaz'ın toplam nüfusunun yaklaşık %66'sıdır. Kent nüfusu aynı zamanda bir bölgedeki kentleşmenin de göstergesidir. Buna göre Ilgaz'da kentleşme, Çankırı ve TR82 ortalamasının altındadır.

Tablo-38: Kent ve Kır Nüfus Oranları, 2011

	Kent Nüfusu*	Kır Nüfusu*
Ilgaz	52,58	47,42
Çankırı	63,87	36,13
TR82	56,85	43,15

*Toplam nüfusun yüzdesi olarak.

Kaynak: TÜİK, Nüfus İstatistikleri. (Erişim Tarihi: 11.01.2012)

Ilgaz'da baraj ve gölet bulunmamasıyla birlikte Çankırı ve Bölge geneli için su göstergeleri Tablo-39 ile gösterilmiştir.

Tablo-39: Su İstatistikleri, 2011

	Yapımı Tamamlanmış Baraj Sayısı (Sulama)	Baraj Depolama Hacmi (hm ³)	Baraj Sulama Alanı (ha)	Yapımı Tamamlanmış Gölet Sayısı	Gölet Sulama Alanı (ha)	Toplam Sulama Alanı (ha)
Çankırı	2	53,00	6.200	13	1.216	7.416
TR82	10	197,30	29.406	30	6.078	35.484

Kaynak: DSİ, 2011

Ilgaz'da ısınma, Çankırı ve TR82 bölgesinden farklı olarak üzere ağırlıklı soba ile sağlanmaktadır. Ancak Merkez ilçede doğalgaz ağı altyapı çalışmaları tamamlanmıştır ve doğalgaz hizmeti verilmektedir.

Tablo-40: Isınma Türleri, 2011

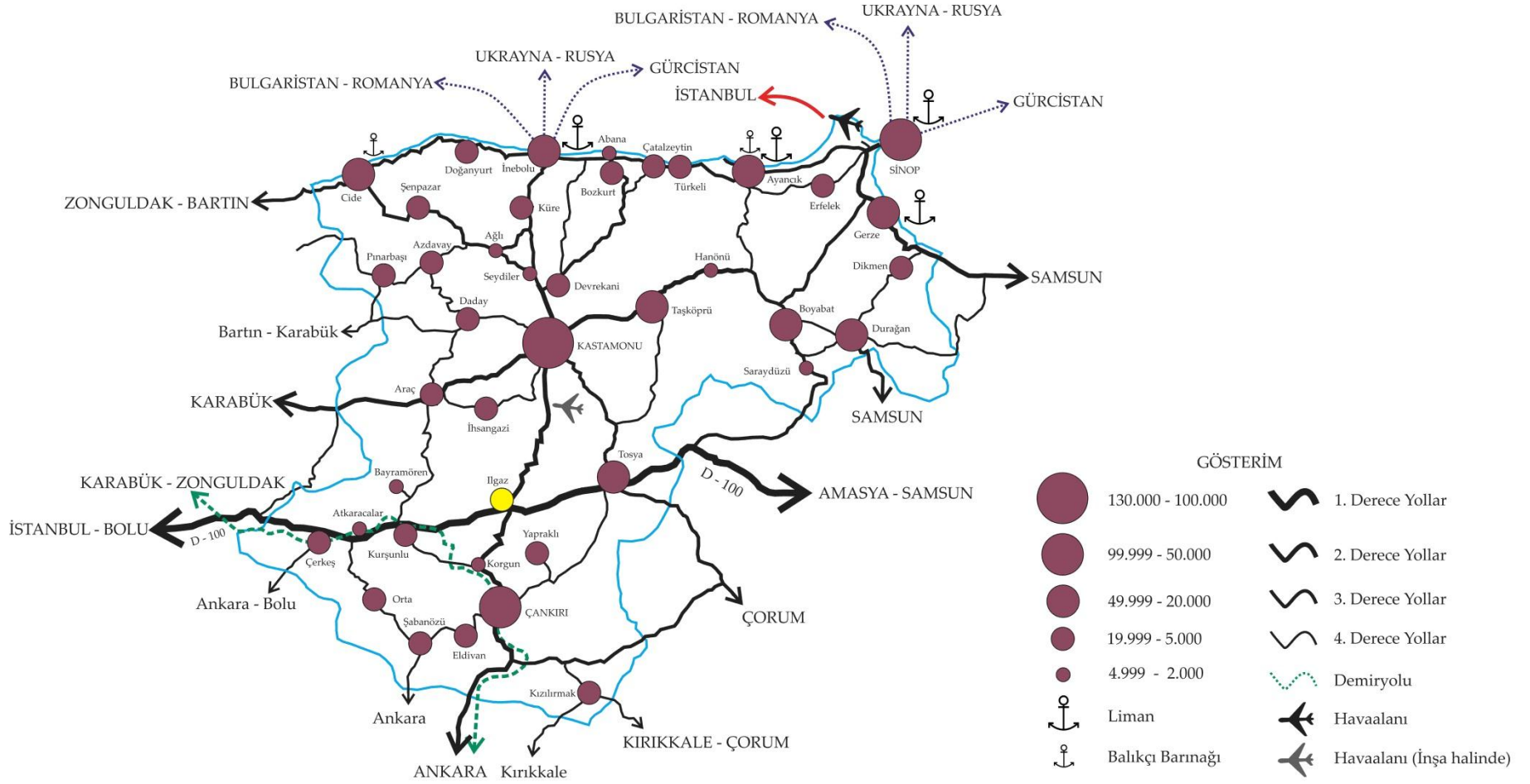
	Ağırlıklı Isınma Türü
Ilgaz	Soba
Çankırı	Soba - Kalorifer
TR82	Soba - Kalorifer

Kaynak: Bölgedeki Kaymakamlıklar, 2012

4.2. İlçede Ulaşım

Ilgaz, Çankırı il merkezinin kuzeyinde bulunmaktadır. Çankırı İl Merkezine 53 km. mesafede bulunan ilçe aynı zamanda Ankara – Kastamonu – İnebolu ve D-100 (İstanbul – Samsun Yolu) karayolunun kesişiminde yer almaktadır. Bundan dolayı büyük lojistik üstünlüğe sahip olan ilçe, yapımına 2012 yılında başlanan ve 3 yıl içerisinde bitirilmesi planlanan Ilgaz tüneli ile rekabetçi konumunu daha da güçlendirecektir. Ayrıca gerek Ankara – Çankırı yoluna yapılan yatırımlar ile Esenboğa Havalimanına gerekse de açılacak tünel ile 2013 yılında hizmete açılması planlanan Kastamonu Havaalanına ilçenin bağlantısı oldukça güçlenecektir. İlçede yalnızca 2 Kargo şubesi bulunmakta ve ulaştırma hizmetlerindeki firma yoğunlaşmaları dikkat çekmektedir.

Şekil-2: TR82 Bölgesinde Ulaşım Ağı ve Nüfusa Göre Yerleşim Kademelenmeleri



* Kaynak: TÜİK, KGM, TCDD ve Denizcilik Müsteşarlığı verileri kullanılarak tarafımızca çizilmiştir.

Tablo-41: Bölgede Kargo Şirketleri, 2012

	Kargo Şirketi Sayısı
Ilgaz	2
Çankırı	20
TR82	74

Kaynak: Kaymakamlıklar, 2012

4.2.1. Karayolları ve Demiryolları

Ilgaz'dan her gün toplamda 3 kez kalkan toplu taşıma araçları ile il merkezi ile bağlantı sağlanmaktadır. İller arası seyahatlere bakıldığında ise her hafta hem Ankara'ya hem de İstanbul'a 14 sefer düzenlenmektedir.

Tablo-42: İlçeden İl Merkezine ve Diğer Şehirlere Toplu Taşıma Sefer Sıklığı, 2012

	İl Merkezi (Çankırı)	İlçeden Haftalık Şehirlerarası Otobüs Sefer Sayısı					
		Güzergâh	Sefer Sıklığı	Güzergâh	Sefer Sıklığı	Güzergâh	Sefer Sıklığı
Ilgaz	3	Ankara	14	İstanbul	14	-	-

Kaynak: İlçe Anketleri, 2012

Ilgaz'da toplam karayolu uzunluğu 84 km olup; Çankırı'daki toplam karayolu uzunluğunun yaklaşık %13,8'ini ve bölge genelinde ise yaklaşık %3,4'ünü oluşturmaktadır. Demiryolu ilçe sınırlarında bulunmamasına rağmen Korgun gibi ilçeye yakın ilçelerden geçmektedir.

Tablo-43: Karayolu, Demiryolu ve Köy Yolu Uzunlukları

	Karayolu (km)	Demir Yolu (km)
Ilgaz	84	-
Çankırı	609	172
TR82	2.493	172

Kaynak: KGM, Devlet ve İl Yolları Envanteri, TCDD İstatistikleri, TÜİK, Bölgesel İstatistikler.

Ilgaz'da 2011 yılı için trafik kaza sayısı 251 olup; kazalardaki ölüm oranı düşüktür (Bkz. Tablo-44). Ancak Çankırı'daki toplam kazaların yaklaşık %25'inin ilçede meydana gelmesi, konuyla ilgili tedbirlerin alınması gerektiğini göstermektedir.

Tablo-44: Otomobil Trafik Kazası ve Ölü Sayıları, 2011*

	Trafik Kaza Sayısı	Kazalarda Ölü Sayısı	Kazalarda Yaralı Sayısı
Ilgaz	251	27	369
Çankırı	1.263	68	1.810
TR82	3.085	116	3.800

* Çankırı ve Sinop il ve ilçeleri için polis ve jandarma, Kastamonu ili ve ilçeleri için ise sadece polis sorumluk alanında meydana gelen kazalara ilişkin istatistikleri içermektedir.

Kaynak: İl Emniyet Müdürlüğü ve İl Jandarma Komutanlıkları, 2011

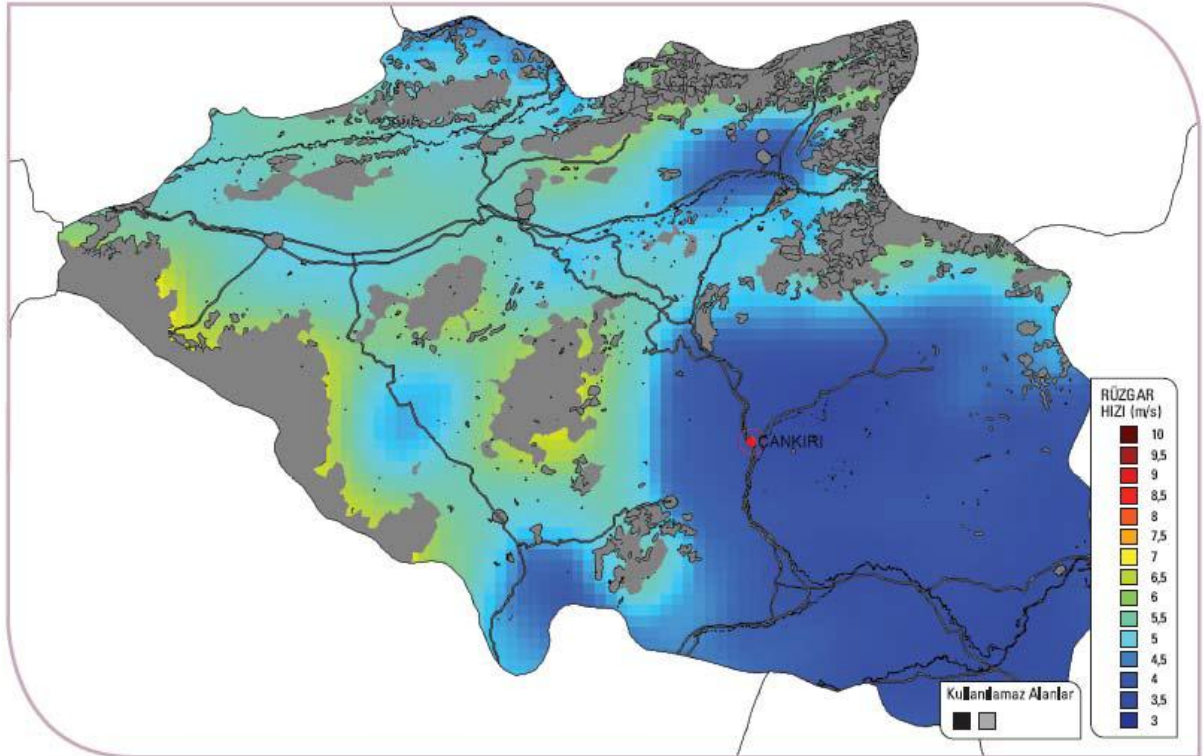
5. Çevre ve Enerji

5.1. Yenilenebilir Enerji Potansiyeli

Güneş, rüzgâr, jeotermal, hidrolik ve biyoenerji gibi yenilenebilir enerji kaynakları, sürdürülebilir kalkınma için büyük önem taşımaktadır. Yenilenebilir enerji kaynakları TR82 Bölgesi için de büyük önem arz etmektedir. TR82 Bölgesi'nde hidrolik enerji en yüksek potansiyeli taşımasına rağmen, diğer yenilenebilir enerji kaynaklarının da potansiyeli bulunmaktadır.

Çankırı'nın rüzgâr atlası Şekil-3 ile gösterilmiştir. Ekonomik bir rüzgâr enerjisi santrali (RES) yapabilmek için en az 7m/s rüzgar olmalıdır. Bundan dolayı Ilgaz'da RES yatırımı için uygun olan alanlar oldukça sınırlıdır.

Şekil-3: Bölgenin Rüzgâr Atlası

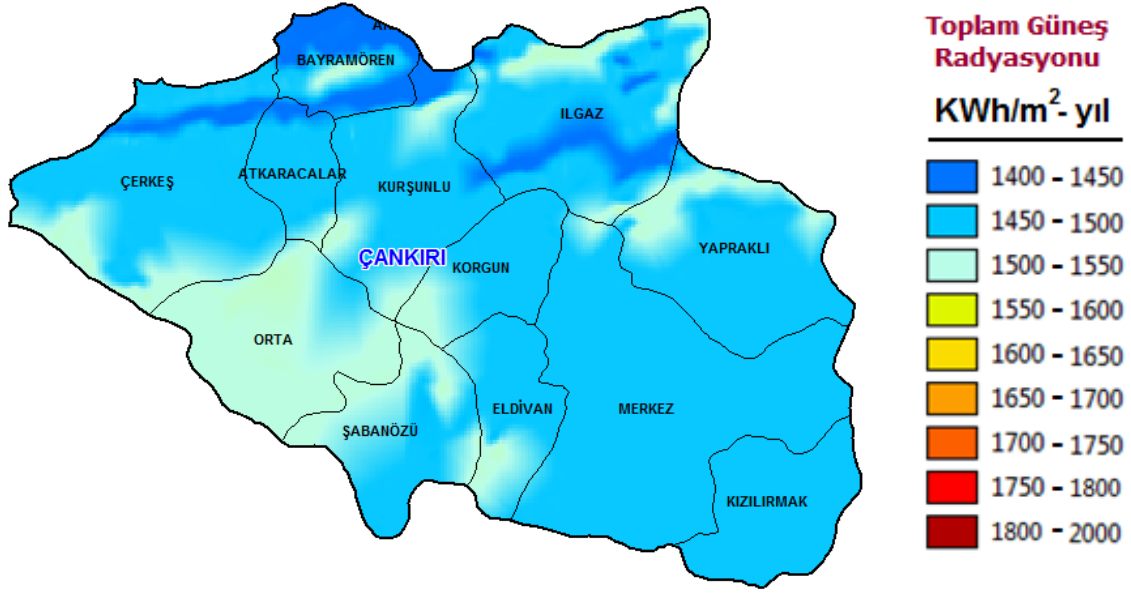


* Ekonomik RES yatırımı için 7 m/s rüzgâr hızı gerekmektedir. Sarı tonları olarak renklendirilmiş alanlar RES için uygun olan alanlardır. Gri renkli alanlar rüzgar santrali kurulamayacağı kabul edilmiş alanları göstermektedir.
Kaynak: Elektrik İşleri Etüt İdaresi Genel Müdürlüğü, 2012

Türkiye'nin özellikle güney ve batı kısımları güneş enerjisi bakımından yüksek potansiyele sahiptir. Bu alana yapılan yatırımlar hem dünyada hem de Türkiye'de gün geçtikçe artmaktadır. Türkiye'deki diğer bölgelerle kıyaslandığında, TR82 Bölgesi'nde güneş enerjisi potansiyeli düşük olmasına rağmen; güneş enerjisinden azami derecede faydalanan Almanya gibi Avrupa ülkeleriyle kıyaslandığında daha büyük bir potansiyele sahiptir. Ancak, Bölge illerinin güneşlenme süreleri Türkiye geneli ile kıyaslandığında belirgin farklar ortaya çıkmamaktadır. Örneğin, EİE verilerine göre Türkiye için en uzun güneşlenme süresi 11,3 saat ile temmuz ayında gerçekleşirken, aynı ayda güneşlenme süresi Ilgaz'da 10,6 saattir.

Şekil-4, Çankırı ili ve ilçeleri için oluşturulmuş bir güneş atlasıdır. Buna göre Çankırı'da genel olarak güneşleme azdır. Ilgaz'ın da Çankırı'nın genelini yansıttığı göze çarpmaktadır.

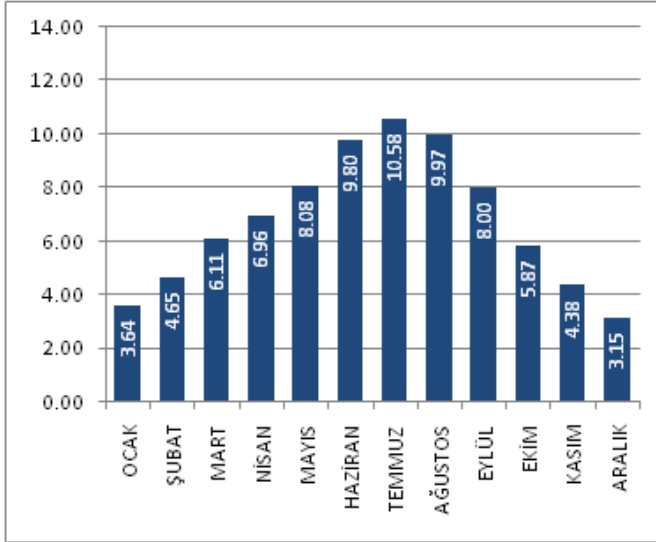
Şekil-4: Çankırı Güneş Atlası



Kaynak: Elektrik İşleri Etüt İdaresi Genel Müdürlüğü, 2012

İlgaz'da güneşlemenin en fazla olduğu aylar diğer ilçelerde de olduğu gibi Haziran, Temmuz ve Ağustos'tur (Bkz. Grafik-11).

Grafik-11: İlgaz Güneşleme Süreleri (Saat)



Kaynak: Elektrik İşleri Etüt İdaresi Genel Müdürlüğü, 2012

Kaynakça

DPT, (2001), Madencilik Özel İhtisas Komisyonu Raporu

URL: <http://kalkinma.gov.tr/PortalDesign/PortalControls/WebIcerikGosterim.aspx?Enc=83D5A6FF03C7B4FC49C855C86828FA2E>

[Erişim Tarihi: 15.10.2012]

Eurostat (2009), "Regions of the European Union. A Statistical Portrait"

İçduygu, A., Ünal, T., (1998), "Türkiye'de İlgöç: Sorunsal Alanları ve Araştırma Yöntemleri", Türkiye'de İlgöç, İstanbul: Tarih Vakfı Yayınları.

İşkur Bölge Müdürlükleri (Kastamonu, Çankırı, Sinop)

KUZKA (2011), "2011 – 2013 TR82 Düzey 2 Bölgesi (Kastamonu, Çankırı, Sinop) Bölge Planı

<URL: <http://www.kuzka.org.tr/download/TR-82-bolge-plani-2.pdf>> [Erişim Tarihi: 11.09.2012].

KUZKA tarafından yapılan İlçe Anketleri

Nilsson, J. E. (2009), "Perspectives on the European Union" dersi, "Regions in Europe" sunumu, Blekinge Institute of Technology, Karlskrona, İsveç.

T.C. Başbakanlık Vakıflar Genel Müdürlüğü

T.C. Bilim Sanayi ve Teknoloji Bakanlığı (2012), 81 İl Durum Raporu

<URL: <http://www.sanayi.gov.tr>>

T.C. Enerji ve Tabii Kaynaklar Bakanlığı Elektrik İşleri Etüt İdaresi Genel Müdürlüğü

T.C. Enerji ve Tabii Kaynaklar Bakanlığı Maden Tetkik ve Arama Genel Müdürlüğü

T.C. Gümrük ve Ticaret Bakanlığı, Esnaf ve Sanatkarlar Odası

T.C. İlgez Belediyesi Web Sitesi

<URL: www.ilgaz.bel.tr> [Erişim Tarihi 01.11.2012]

T.C. İlgez Kaymakamlığı

T.C. İçişleri Bakanlığı Dernekler Dairesi Başkanlığı

T.C. Orman ve Su İşleri Bakanlığı Orman Genel Müdürlüğü, Ankara ve Kastamonu Orman Bölge Müdürlükleri

T.C. Ulaştırma, Denizcilik ve Haberleşme Bakanlığı Karayolları Genel Müdürlüğü

T.C. Ulaştırma, Denizcilik ve Haberleşme Bakanlığı, Devlet Demiryolları

TR82 Bölgesi İl Müdürlükleri

TR82 Bölgesi Üniversiteleri (Kastamonu, Çankırı Karatekin ve Sinop Üniversiteleri)

TR82 Ticaret ve Sanayi Odaları

Türkiye İstatistik Kurumu (TÜİK) Bölgesel İstatistikler

<URL: <http://tuikapp.tuik.gov.tr/Bolgesel/anaSayfa.do?dil=tr>>

Türkiye İstatistik Kurumu (TÜİK) Web Sitesi

<URL: www.tuik.gov.tr>