



T.C.

KUZEY ANADOLU KALKINMA AJANSI

YAPRAKLI İLÇE ANALİZİ

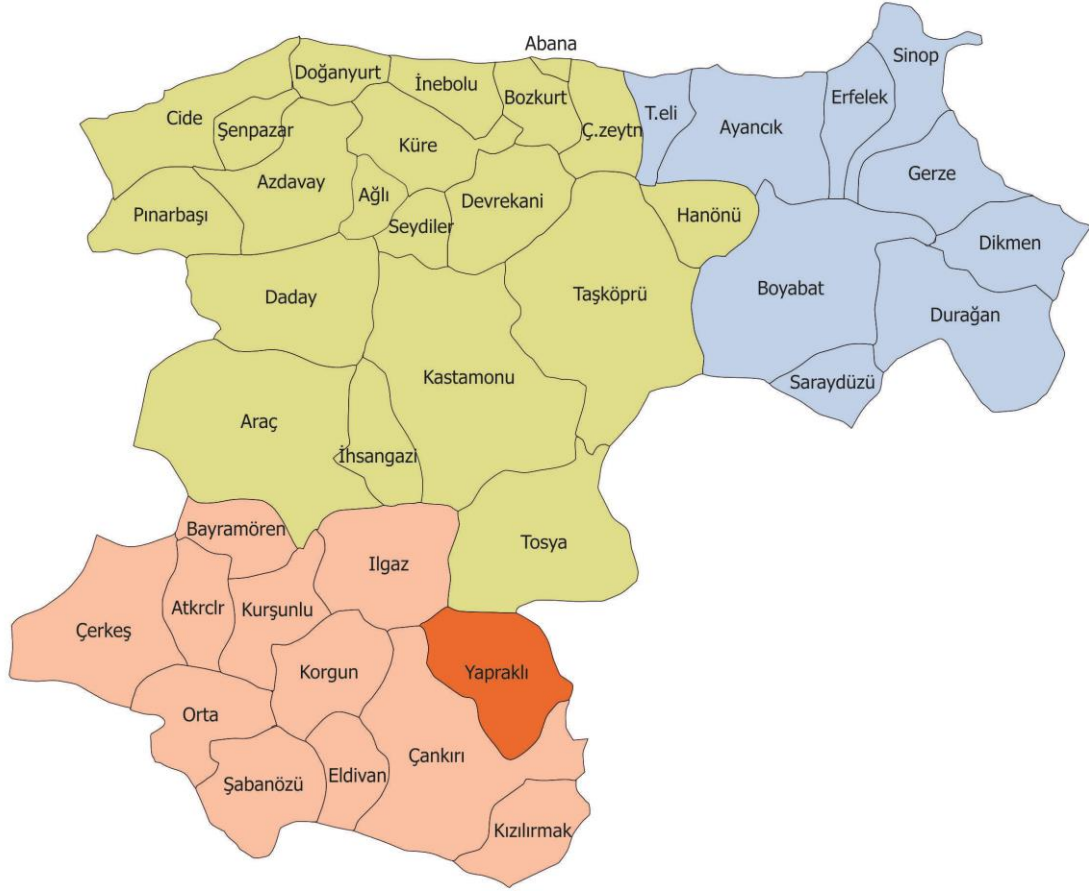
HAZIRLAYAN

SENİHA ÇETİNEL

Planlama, Programlama ve Stratejik Araştırmalar Birimi Uzman

Temmuz, 2013

İlçenin ve Bölgenin Konumu



Yönetici Özeti

2014 – 2023 Bölge Planına altlık teşkil edecek olan ilçe analizlerinden biri olan Yapraklı İlçe Analizi, Kuzey Anadolu Kalkınma Ajansı Planlama, Programlama ve Stratejik Araştırmalar Birimi tarafından 2012 yılında hazırlanmaya başlanmıştır. Kuzey Anadolu Kalkınma Ajansı'nın sorumluluk alanına giren TR82 Düzey 2 Bölgesi; Kastamonu, Çankırı ve Sinop illerinden müteşekkil olup, illerde sırasıyla (merkez ilçeler dâhil) 20, 12 ve 9 ilçe olmak üzere toplam 41 ilçe bulunmaktadır. Her bir ilçenin sosyal, ekonomik, kültürel ve mekânsal olarak incelendiği ilçe analizleri, mikro düzeyli raporlardır. Analizin ilk 5 bölümü ilçedeki mevcut durumu yansıtmaktadır. Mevcut durum analizinden sonra ilgili ilçede düzenlenen İlçe Analizi Toplantısıyla, ampirik bulgular ilçenin ileri gelen yöneticileri, iş adamları ve yerel inisiyatifleriyle tartışılarak analizin 6. Bölümünde bulunan ilçe stratejileri oluşturulmuştur.

İlçe analizleri; İl Müdürlükleri, Kaymakamlıklar, Üniversiteler, Ticaret ve Sanayi Odaları, Türkiye İstatistik Kurumu ve Defterdarlıklardan alınan verilerle oluşturulduğundan, ilçeleri tanıtanın yanında yatırımcılar için de aslında birer «Yatırım Ortamı Kılavuzu» olma özelliğini taşımaktadır.

Yapraklı İlçesi, 2011 Yılı Adrese Dayalı Nüfus Kayıt Sistemi verilerine göre 8.730 olan ilçe nüfusu ile Çankırı toplam nüfusunun %5'ini oluştururken Çankırı yüzölçümünün yaklaşık %10'unu oluşturmaktadır. Son kanun değişikliği ile Yapraklı İlçesi'nde bulunan 3 belde, köy olmuştur. Göç diğer birçok TR82 Bölgesi ilçesinin olduğu gibi Yapraklı'nın da problemi. Göç yolu olarak Yapraklı ilçesi diğer Çankırı ilçeleri gibi Ankara'yı kullanmıştır. Bölgeden Ankara'ya göçenlerin yaklaşık %78'ini Çankırlılar oluşturmaktadır. Genç bağımlılık oranı Çankırı ve TR82 Bölgesi'ne yakinken, yaşlı bağımlılık oranı yüksektir. Yapraklı'da resmi olarak açılmış olan Çankırı Karatekin Üniversitesi'ne bağlı bir meslek yüksekokulu bulunmaktadır. Öğrencileri halen Merkez'de eğitime devam etmektedir. Yapraklı'da meslek yüksekokulu için bina belirleme çalışmaları devam etmektedir. 2011 yılı verilerine Yapraklı'da bulunan 1 Toplum Sağlığı Merkezi'nde bulunan 1 pratisyen hekim sağlık hizmetlerini yerine getirmektedir. Merkez'e konum olarak yakın olan İlçe'nin ulaşım konusunda da büyük bir problemi bulunmadığından sağlık konusunda Merkez'e bağlı olan bir karakteristiği bulunmaktadır. Cinsiyet oranı bakımından Türkiye ortalamasının oldukça altında bulunan ilçede yurt içi ve dışı göç nedeniyle bölünmüş aileler de bulunmaktadır. Yapraklı'da işletme bazında ekonomik hareketlilik oldukça zayıftır. Yapraklı, 145.565 dekar toplam alanı ile Çankırı tarım alanının %7,7'sini, 84.236 dekar toplam ekilen tarla alanı ile Çankırı'nın %7'sini oluşturmaktadır. 2010 yılı verilerine göre toplam sığır varlığı İlçe'de 6.213'tür. Bu sığır varlığı, Çankırı'nın %8,8'ini, TR82 Bölgesi'nin %1,5'ini oluşturmaktadır. Küçükbaş hayvancılıkta ise Yapraklı'da koyun varlığının Çankırı içerisindeki oranı %3,6, TR82 Bölgesi içerisindeki payı ise %1,2'dir. Yapraklı keçi varlığının Çankırı içerisindeki oranı %32,9; TR82 Bölgesi içerisindeki varlığı ise %6'dır. İlçe'de tarım ve hayvancılık potansiyeli olmakla birlikte üretim küçük çapta işletmeler aracılığıyla yapıldığından ekonomik gelir yaratma özelliği bulunmamaktadır. Yapraklı'da yaylacılık faaliyetleri halk tarafından yapılmaktadır. İlçenin kuzeyinde yer alan Yapraklı dağları üzerinde çok geniş bir alana yayılmış olan 1.600 - 1.700 rakımlı yayla, yer yer yoğunlaşan sarıçam, karaçam, köknar, ardıç ağaçları ve zengin orman altı bitki örtüsüyle kaplıdır. Yaran Kültürü'ne ilişkin olarak Çankırı'da bulunan 3 dernekten 1 tanesi Yapraklı'da faaliyet göstermektedir. Yapraklı'da çok kaliteli olduğu analizlerle de desteklenmiş içme suyu bulunmaktadır.

Kısaltmalar

AB	: Avrupa Birliđi
ADNKS	: Adrese Dayalı Nüfus Kayıt Sistemi
DPT	: Devlet Planlama Teşkilatı
DSİ	: Devlet Su İşleri
EİE	: Elektrik İşleri Etüt İdaresi Genel Müdürlüğü, Yeni adı Yenilenebilir Enerji Genel Müdürlüğü
EuroStat	: Avrupa İstatistik Ofisi
İBBS	: İstatistiki Bölge Birimleri Sınıflandırması
KGM	: Karayolları Genel Müdürlüğü
KOBİ	: Küçük ve Orta Büyüklükteki İşletmeler
KSS	: Küçük Sanayi Sitesi
MTA	: Maden Tetkik Arama
NACE	: Nomenclature générale des Activités économiques dans les Communautés Européennes, Avrupa Birliđi'nde iktisadi faaliyetlerin istatistiksel olarak sınıflandırılmasını sağlayan bir sistem.
OSB	: Organize Sanayi Bölgesi
RES	: Rüzgâr Enerjisi Santrali
SGK	: Sosyal Güvenlik Kurumu
TCDD	: T.C. Devlet Demiryolları
TSO	: Ticaret ve Sanayi Odası
TÜİK	: Türkiye İstatistik Kurumu

İçindekiler

Yönetici Özeti	ii
Kısaltmalar	iii
İçindekiler	iv
Tablo, Şekil ve Grafikler Listesi	vi
1. Giriş.....	1
1.1. Bölge ve Bölgesel Kalkınma	1
1.2. İstatistiki Bölge Birimleri Sınıflandırması	1
1.3. İlçeye Genel Bakış ¹	2
1.4. İlçenin Coğrafi Yapısı ¹	2
1.5. İlçenin İdari Yapısı	2
2. Sosyo-Kültürel Yapı.....	3
2.1. Nüfus	3
2.2. Göç.....	5
2.3. Eğitim.....	5
2.4. Sağlık	10
2.5. Spor.....	10
2.6. Toplumsal Cinsiyet ve Kadın.....	11
2.7. Kültür	12
2.8. Sivil Toplum Kuruluşları.....	13
2.8.1. Dernekler	13
2.8.2. Vakıflar	14
2.9. İstihdam ve Sosyal Güvenlik	14
2.9.1. İstihdam.....	14
2.9.2. Sosyal Güvenlik.....	15
3. Ekonomik Yapı.....	16
3.1. Tarım ve Hayvancılık	19
3.1.1. Tarımsal Yapı ve Alan	19
3.1.2. Bitkisel Üretim	19
3.1.3. Hayvansal Üretim	22
3.2. Orman ve Ormanlık.....	28
3.3. Sanayi	28
3.3.1. Organize Sanayi Bölgeleri.....	28
3.3.2. Küçük Sanayi Siteleri.....	28

3.3.3. İlçede Öne Çıkan Sektörler.....	28
3.4. Madencilik	33
3.5. Turizm.....	33
4. Kentleşme ve Ulaşım.....	35
4.1. Kentleşme	35
4.2. İlçede Ulaşım	35
4.2.1. Karayolları ve Demiryolları	37
5.1. Yenilenebilir Enerji Potansiyeli	38
6. Sonuç ve Değerlendirme	40
Kaynakça	42

Tablo, Şekil ve Grafikler Listesi

Tablolar

Tablo-1: Bölge Tipleri.....	1
Tablo-2: Bölgede Yer Alan İlçe, Köy ve Belde Sayısı ile Bölgenin Yüzölçümüne İlişkin Genel Bilgiler, 2011.....	2
Tablo-3: 1965-2011 Yılları Arası Bölge Nüfusu, 2011.....	3
Tablo-4: Bölgede Bağımlılık Oranları, 2011.....	4
Tablo-5: Bölgenin Aldığı ve Verdiği Göç, Net Göç ve Net Göç Hızı, 2011.....	5
Tablo-6: Üç Büyük Şehirde Çankırılı ve TR82'li Nüfusu Varlığı.....	5
Tablo-7: Bölgede Üniversitelere Ait Bilgiler, 2012.....	9
Tablo-8: Bölgede Sağlık Kuruluşları ve Uzman Personel Sayıları, 2011.....	10
Tablo-9: Spor Tesisi ve Toplam Lisanslı Sporcu Sayıları, 2011.....	10
Tablo-10: Bölgede Kültürel Göstergeler, 2011.....	12
Tablo-11: Bölgede Dernek ve Üye Sayıları, 2010.....	13
Tablo-12: Faaliyet Alanına ve Türüne Göre Dernek Sayıları, 2010.....	13
Tablo-13: Bölgede Kuruluş Amacına Göre Vakıflar, 2011.....	14
Tablo-14: Bölgede İşyeri ve İstihdam Verileri, 2012.....	14
Tablo-15: Bölgede Sosyal Güvenlik İstatistikleri, 2011.....	15
Tablo-16: Bölgedeki Şirket Türleri, 2012.....	17
Tablo-17: Bölgedeki Esnaf Faaliyet Alanlarının Dağılımı, 2012.....	17
Tablo-18: Yapraklı'da İşletmelerin Nace Sınıflandırmasına Göre Faaliyet Alanları, 2012.....	18
Tablo-19: Yapraklı, Çankırı ve TR82'de Tarım Alanları, 2010 (Dekar olarak).....	19
Tablo-20: Traktör Sayısı ve Traktör Başına Ekilen Tarla Alanı, 2010.....	19
Tablo-21: Bölgede Ürün Türlerine Göre Ekilen Tarla Alanı ve Üretim Miktarları, 2010.....	20
Tablo-22: İlçede Ürün Türlerine Göre Ekilen Alan ve Üretim Miktarları, 2010.....	20
Tablo-23: İlçelere Göre Seçilmiş Sebze Ürünleri, 2010 (Aksi belirtilmedikçe ton olarak).....	21
Tablo-24: İlçelere Göre Seçilmiş Meyve Ürünleri, 2010 (Aksi belirtilmedikçe ton olarak).....	21
Tablo-25: Yıllar İtibariyle Büyükbaş Hayvan Varlığı (Aksi belirtilmedikçe sayı olarak).....	22
Tablo-26: Yıllar İtibariyle Küçükbaş Hayvan Varlığı (Aksi belirtilmedikçe sayı olarak).....	23
Tablo-27: Yıllar İtibariyle Kanatlı Hayvan Varlığı (Aksi belirtilmedikçe sayı olarak).....	24
Tablo-28: Yıllar İtibariyle Bölgede Arı Kovanı Sayısı (Aksi belirtilmedikçe sayı olarak).....	25
Tablo-29: Büyükbaş ve Küçükbaş Hayvan Et Üretimi (Ton) (Aksi belirtilmedikçe sayı olarak).....	25
Tablo-30: Büyükbaş ve Küçükbaş Hayvan Süt Üretimi (Ton olarak) (Aksi belirtilmedikçe sayı olarak).....	26
Tablo-31: Yumurta, Bal, Bal Mumu ve Deri Üretimi (Aksi belirtilmedikçe sayı olarak).....	27
Tablo-32: Ormandan Elde Edilen Endüstriyel ve Yakacak Odun Miktarları.....	28
Tablo-33: Çankırı'da İmalat Sanayiinde Faaliyet Gösteren ve Çankırı'da Vergi Matrahları Sıralamasında İlk 100'e Giren İşletmeler, 2012.....	29
Tablo-34: Yapraklı'da İmalat Alanında Faaliyet Gösteren İşletmelerin Dağılımı, 2012.....	31
Tablo-35: Yapraklı'da Öne Çıkan Meslek Kolları ve İşletme Sayıları, 2012.....	32
Tablo-36: Yapraklı'da Meslek Kolları ve İşletme Sayıları, 2012.....	32
Tablo-37: Yapraklı Maden Varlığı, 2011.....	33
Tablo-38: Yapraklı'da Konaklama Kapasitesi, 2012.....	34
Tablo-39: Kent ve Kır Nüfus Oranları, 2011.....	35
Tablo-40: Su İstatistikleri, 2011.....	35

Tablo-41: Isınma Türleri, 2011	35
Tablo-42: Bölgede Kargo Şirketleri, 2012	37
Tablo-43: İlçeden İl Merkezine ve Diğer Şehirlere Toplu Taşıma Sefer Sıklığı, 2012	37
Tablo-44: Karayolu, Demiryolu ve Köy Yolu Uzunlukları.....	37
Tablo-45: Otomobil Trafik Kazası ve Ölü Sayıları, 2011.....	37

Şekiller

Şekil-1: Bölgede Turizm Varlığı	34
Şekil-2: TR82 Bölgesinde Ulaşım Ağı ve Nüfusa Göre Yerleşim Kademelenmeleri.....	36
Şekil-3: Bölgenin Rüzgâr Atlası	38
Şekil-4: Çankırı Güneş Atlası	39

Grafikler

Grafik-1: Bölgede Nüfusun Değişim Trendi, 2011.....	3
Grafik-2: Yapraklı'nın Nüfus Piramidi, 2010	4
Grafik-3: Okulöncesi Seviyede Öğretmen ve Derslik Başına Öğrenci Sayıları, 2010-2011.....	6
Grafik-4: İlköğretim Seviyesinde Okul, Öğretmen ve Derslik Başına Öğrenci Sayıları, 2010-2011	6
Grafik-5: Genel Ortaöğretim Seviyesinde Okul, Öğretmen ve Derslik Başına Öğrenci Sayıları, 2010-2011.....	7
Grafik-6: Mesleki ve Teknik Ortaöğretim Seviyesinde Okul, Öğretmen ve Derslik Başına Öğrenci Sayıları, 2010-2011	8
Grafik-7: Eğitim durumu 2010-2011 (% Olarak)	8
Grafik-8: Son Beş Yıl İçinde Kapanan (2007 – 2011), Taşımalı Eğitim Yapan Okul Sayıları, Halk Eğitim Merkezi ve Özel Eğitim Kurumları Sayısı.....	9
Grafik-9: Toplumsal Cinsiyet ve Kadın 15 Yaş Üzeri Eğitim Durumu, 2010	11
Grafik-10: İşletmelerin İlçelere Göre Dağılımı, 2012	16
Grafik-11: Yapraklı Güneşleme Süreleri (Saat).....	39

1. Giriş

1.1. Bölge ve Bölgesel Kalkınma

Kalkınma çok boyutlu bir kavram olup; iktisadi büyüme, sermaye birikimi, sanayileşme ve yapısal değişmeyi bünyesinde barındırır. Genel olarak kalkınma kavramı gelişmekte olan ülkeler; büyüme kavramı ise gelişmiş ülkeler için kullanılmaktadır. Reel gelir artışı, istihdam artışı ve yaşam kalitesinin iyileştirilmesi kalkınmanın önemli göstergelerindedir. Kalkınmanın nihai amacı, ülkenin refah düzeyini arttırmaktır. Bu amaca ulaşabilmek için mevcut kaynak ve imkânların rasyonel ve etkin bir şekilde kullanılması gerekmektedir.

Türkiye’de kalkınmanın temel aracı ulusal düzeyde tasarlanan ve tavandan tabana doğru şekillenen politikalar olmuştur. Ancak yakın geçmişe kadar yaygın biçimde uygulanan merkezi kalkınma politikaları farklı bölgelerdeki farklı potansiyelleri harekete geçirmede yetersiz kalmıştır. Küresel ölçekte de gözlenen bu durum, bölgeleri kalkınmanın odağına yerleştirmiştir.

Özellikle 1980’li yıllardan itibaren ekonomik kalkınmada öne çıkmaya başlayan yerel aktörler, kalkınma politikalarının yönünü ve tartışmalarının zeminini ulusal boyuttan yerel boyuta taşımış; bu süreç bölgeler arası işbirliğinin ve rekabetin daha fazla ön plana çıkmasına neden olmuştur. Söz konusu süreç içinde bölgeler ulusal sınırları aşarak işlevsel bütünlükler oluşturmuş; farklı ülkeleri bölgesel politika bağlamında işbirliğine yönlendirmiştir. Bu yüzden bölge tanımı yapmak zorlaşmakta ve yapılan tanımlar birçok kıstasa göre değişmektedir. Örneğin; sosyal bilimlerde bölge; ortak özellikler ile tanımlanan ve coğrafi bir alan olarak kullanılan bir kavramdır (Nillson, 2009). Bu tanımlamalar farklı kıstaslara göre dört başlık altında toplanabilir:

Tablo-1: Bölge Tipleri

Kıstaslar	Bölgeleme İlkeleri	Örnekler
Doğa	Ulaşım Olanakları	Adalar, Vadiler
Kültür	Dil, Etnik Yapı, Din, Tarih	Katalonya, İskoçya
İşlev	Akışın Yoğunluğu	Kent-Bölgeler
Yönetim	İdari Sınırlar	İlçeler, İller

* Tablo, bu çalışma için uyarlanmıştır.
Kaynak: Nillson (2009)

Bu kıstaslara göre farklılaşan bölgelerin gelişmişlik düzeyinde de farklılıklar oluşmaktadır. Bölgesel gelişmişlik farklılıklarının giderilmesi ise bölgesel kalkınma kavramını gündeme getirmiştir. Bölgeye içsel olan potansiyellerin harekete geçirilmesi, gelişme stratejisinin bölgesel düzeyde özgün olarak belirlenmesi ve bölgede yaşayanların karar alma süreçlerine etkin olarak katılması bölgesel kalkınma kavramının temel bileşenleri olarak karşımıza çıkmaktadır.

1.2. İstatistiki Bölge Birimleri Sınıflandırması

Avrupa Birliği, yaklaşık 30 yıl önce, bölgesel çözümlerinin yapılabilmesi ve bölgesel düzeyde istatistiki verilerin tutulabilmesi için İstatistiki Bölge Birimleri Sınıflandırması (İBBS) çalışmasını gerçekleştirmiştir (Eurostat, 2007). 1988’den bu yana fiilen kullanılan bu sınıflandırma, Avrupa Birliği (AB) genelinde yaygın olarak kullanılması için 2003 yılında yasal düzenlemeye kavuşmuştur. AB üyesi ülkelerdeki idari sınırların değişmesinin veri toplamayı zorlaştırmasının önüne geçmek için mümkün olduğu kadar bölgesel fonları akılcı ve uyumlu bir şekilde dağıtmak ve bölgelerin eğilimlerini ölçmek için de bu sınıflandırma kullanılmaktadır (Eurostat, 2009).

Türkiye’de ise İBBS çalışması Devlet Planlama Teşkilatı Müsteşarlığı (DPT) koordinasyonunda ve Devlet İstatistik Enstitüsü’nün (DİE, şimdiki adıyla Türkiye İstatistik Kurumu: TÜİK) katkılarıyla 2002

yılında tamamlanmıştır. Buna göre, Türkiye, 12 Düzey 1, 26 Düzey 2 ve her bir ile karşılık gelen 81 Düzey 3 istatistiki bölge birimine ayrılmıştır. İstatistiki bölge birimleri, sosyoekonomik analizler için kullanılmasının yanı sıra, kalkınma ajanslarının kuruluşuna da temel teşkil etmiştir. Her bir Düzey 2 Bölgesi'nde bir kalkınma ajansı faaliyet göstermektedir. TR82 Düzey 2 Bölgesi'ni Kastamonu, Çankırı ve Sinop illeri oluşturmaktadır.

1.3. İlçeye Genel Bakış¹

Yapraklı tarihi Hititlerden, Frigyalılar, Persler, Makedonyalılar, Küçük Paphlagonyalılar ve Romalılardan izler taşımaktadır. Emir Karatekin tarafından feth edilen bölge içerisinde kalan ilçe bir süre sonra Bizanslıların hâkimiyetine girse de Anadolu Selçukluları, Candaroğulları ve en sonunda da Osmanlı hâkimiyetine girmiştir.

Osmanlıların son dönemlerine kadar Yapraklı'da çok sayıda medrese bulunmaktaydı. Bu medreselerin varlığı ile Yapraklı, bölgesinin eğitim-öğretim merkezi konumundaydı. Cumhuriyetten sonra Çankırı'nın müstakil bir vilayet olmasıyla Yapraklı Çankırı'ya bağlı bir nahiye haline gelmiştir. Belediye Teşkilatı 1930'da lağvedilmiştir. Daha sonra 1955 yılında Belediye Teşkilatı yeniden kurulmuştur ve nihayet 3 yıl sonra Yapraklı yeniden ilçe merkezi olmuştur.

1.4. İlçenin Coğrafi Yapısı¹

Yapraklı ilçesi coğrafi konum olarak Orta Anadolu'nun kuzeyi ile Batı Karadeniz'in kesiştiği noktada bulunmaktadır. Rakım ortalaması 1.000 metrenin üzerinde olan ilçe, kuzeyden Ilgaz ve Tosya İlçeleri, güneybatıdan Çankırı Merkez İlçe, doğudan ise Bayat ilçesi ile çevrilmiş durumdadır. İlçenin temel geçim kaynağı tarım ve hayvancılıktır. Büyük şehirlere göç, sıklıkla karşılaşılan bir durumdur.

Çıplak ve meyilli Acı Çay vadisi dışında ilçe arazisi genellikle engebeli olup yer yer ormanlarla kaplı bir yapı sergilemektedir. Kuzeydeki Yapraklı dağları ile güneydoğudaki Erikli, Sarıkaya ve Engine Dağları orman alanlarıdır.

Yazları sıcak ve kurak, kışları ise soğuk ve yağışlı tipik karasal iklimin hüküm sürdüğü Yapraklı'da, yazın kuruyan ve sularını Acı Çay'a taşıyan Çakırlar Çayı, Kullar Çayı, Ulu Dere, Kızıl Çay, Değirmen Deresi ve Kızıl Dere gibi irili ufaklı dereler ile kuzeydoğu-güneybatı yönünde akan Acı Çay ve kuzeybatı-güneydoğu istikametinde akan Büyükdere adıyla iki akarsu mevcuttur.

Yapraklı'da Büyük Yayla, Küçük Yayla (Teknekaya), Sarıkaya, Yukarıöz, Aşağıöz ve Sarıççek olarak bilinen çok sayıda yayla vardır. Bunlardan ortalama 1.650 m yükseltiye sahip Büyük Yayla görülmeye değer bir doğa harikasıdır.

1.5. İlçenin İdari Yapısı

Yapraklı'da son yapılan düzenlemeyle Yukarıöz, Yüklü ve İkizören belde statüsünü kaybetmiştir. Belde sayıları 2012 yılı itibarıyla değişiklik göstermektedir. Yapraklı ilçesi sahip olduğu yüzölçümü ile Çankırı yüzölçümünün yaklaşık %10'unu oluşturmaktadır. Tablo-1, 2011 yılına ilişkin ilçe, köy, belde sayıları ve yüzölçümü vermektedir.

Tablo-2: Bölgede Yer Alan İlçe, Köy ve Belde Sayısı ile Bölgenin Yüzölçümüne İlişkin Genel Bilgiler, 2011

	İlçe Sayısı	Köy Sayısı	Belde Sayısı	Yüzölçümü (Göl Hariç-km ²)
Yapraklı	-	38	3	719
Çankırı	12	366	19	7.490
TR82	41	1.906	22	26.435
Türkiye	957	34.402	1.977	769.604

Kaynak: TÜİK Bölgesel İstatistikler (Erişim Tarihi: 09.04.2012)

2. Sosyo-Kültürel Yapı

2.1. Nüfus

Yapraklı, Çankırı, TR82 Bölgesi ve Türkiye için 1965'ten 2011 yılına kadar toplam nüfustaki değişimler aşağıda gösterilmiştir (Bkz. Tablo-3). Yapraklı'da nüfus 1965-2000 yılları arasında dalgalı bir seyir izlerken 2011 yılında hızlı bir düşüşle 1965 nüfusuna göre %59'luk bir azalış göstermiştir.

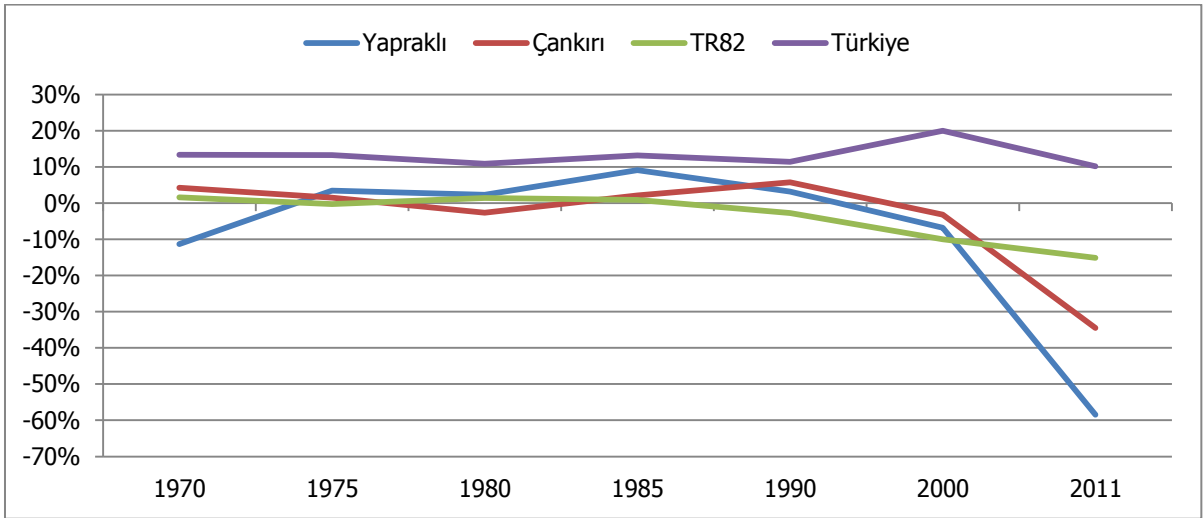
Tablo-3: 1965-2011 Yılları Arası Bölge Nüfusu, 2011

	Yapraklı	Çankırı	TR82	Türkiye
1965 Nüfus Sayımı	21.296	250.706	958.413	31.391.421
1970 Nüfus Sayımı	18.900	261.367	973.623	35.605.176
1975 Nüfus Sayımı	19.565	265.468	971.316	40.347.719
1980 Nüfus Sayımı	20.026	258.436	985.624	44.736.957
1985 Nüfus Sayımı	21.857	263.964	994.457	50.664.458
1990 Nüfus Sayımı	22.554	279.129	967.893	56.473.035
2000 Nüfus Sayımı	21.015	270.355	871.405	67.803.927
2011 ADNKS	8.730	177.211	739.997	74.724.269

Kaynak: TÜİK, Genel Nüfus Sayımları ve Adrese Dayalı Nüfus Kayıt Sistemi (Erişim Tarihi: 09.04.2012 ve 16.10.2012)

Yapraklı'daki nüfus değişim trendi, Çankırı ve TR82 bölgesiyle benzer şekilde değişmekle birlikte 2000-2011 yılları arasında nüfus yaklaşık %59 azalmıştır (Bkz. Grafik-1). Aynı zaman dilimi içerisinde Çankırı'da %35, TR82'de %15'lik bir azalmanın tersine Türkiye nüfusu %10 artmıştır.

Grafik-1: Bölgede Nüfusun Değişim Trendi, 2011

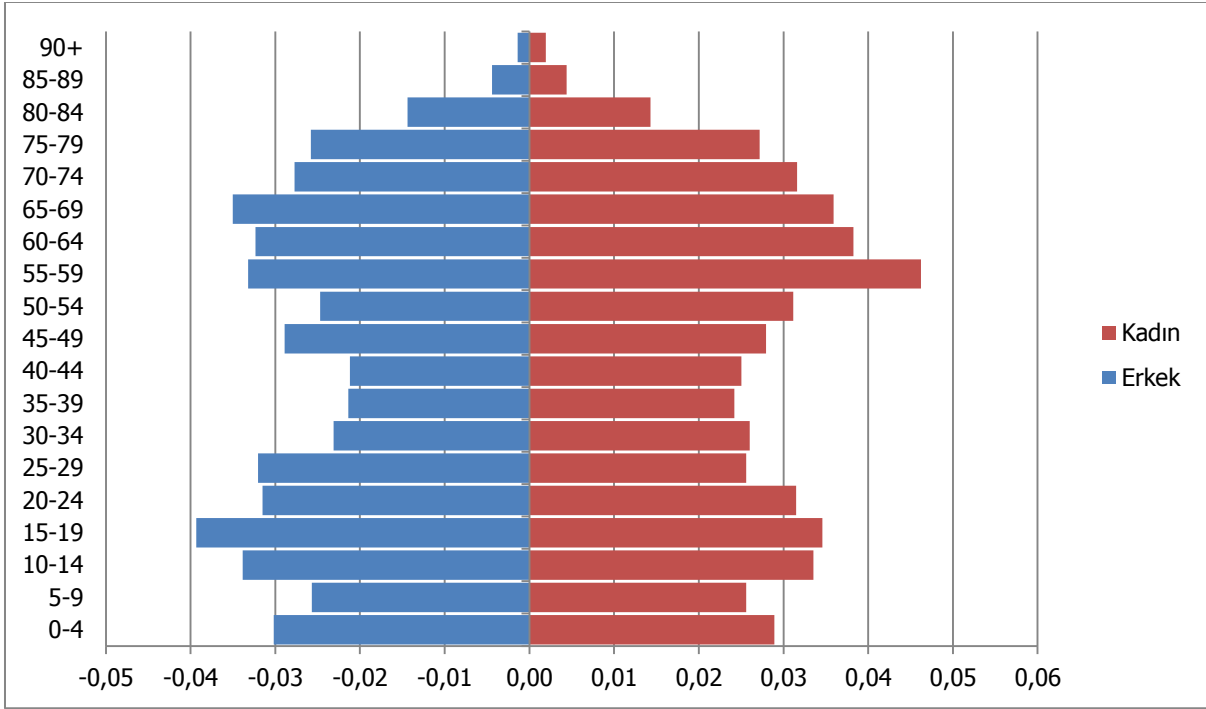


Kaynak: TÜİK, Genel Nüfus Sayımları ve Adrese Dayalı Nüfus Kayıt Sistemi (Erişim Tarihi: 09.04.2012)

* TÜİK verileri kullanılarak tarafımızca çizilmiştir.

Yapraklı'da beşerli yaş grubuna göre nüfus piramidi Grafik-2 ile gösterilmiştir. 55-59 yaş grubundaki kadın sayısı aynı yaş grubundaki erkek sayısından fazladır. İlçede birbirini takip eden bazı beşerli yaş grubundaki oranlar arası dikkat çekici farklar vardır.

Grafik-2: Yapraklı'nın Nüfus Piramidi, 2010



Kaynak: TÜİK, Adrese Dayalı Nüfus Kayıt Sistemi (Erişim Tarihi: 09.04.2012).

* TÜİK verileri kullanılarak tarafımızca çizilmiştir.

Nüfus bağımlılıkları, genç ve yaşlı bağımlılığı olmak üzere ikiye ayrılır. Genç bağımlılığı ve yaşlı bağımlılığı sırasıyla 0-14 yaş aralığındaki nüfusun ve 65 ve üstündeki yaş grubunda bulunan nüfusun, 15-64 yaş aralığındaki çalışma çağındaki nüfusa oranlanmasıyla hesaplanır. Yapraklı'da genç bağımlılığı Çankırı ve TR82 bölgesine oldukça yakınken yaşlı bağımlılığı Çankırı ve TR82 değerlerinin üstündedir (Bkz. Tablo-4). Bu fark temel olarak Yapraklı'da artan yaşlı oranını ve çalışma çağında azalan nüfusu işaret etmektedir. Bunlara paralel olarak Yapraklı'da toplam yaş bağımlılık oranı Çankırı, TR82 ve Türkiye genelinden oldukça yüksektir.

Tablo-4: Bölgede Bağımlılık Oranları, 2011

	Genç Bağımlılık Oranı (0-14 Yaş/15-64 Yaş)	Yaşlı Bağımlılık Oranı (65+/15-64 Yaş Yaş)	Toplam Bağımlılık Oranı (0-14 Yaş + 65+ Yaş)
Yapraklı	29,7	37,4	67,1
Çankırı	30,9	22,1	53,0
TR82	29,7	23,5	53,2
Türkiye	37,5	10,9	48,4

Kaynak: TÜİK, Adrese Dayalı Nüfus Kayıt Sistemi (Erişim Tarihi: 09.04.2012).

2.2. Göç

Göç, insanların belirli bir zaman boyutu içinde belirli bir yerleşim alanından başka bir yerleşim alanına geçişidir (İçduygu ve Ünalın, 1998). Buna göre 2011 yılında TR82 bölgesinde net göç (bölgeye gelenler – bölgeden gidenler) -4.777 kişi olarak gerçekleşirken net göç hızı binde 6 olarak hesaplanmıştır. Çankırı içinse bu değerler sırasıyla, 3.740 kişi ve binde 21 olarak hesaplanmıştır (Bkz. Tablo-5).

Tablo-5: Bölgenin Aldığı ve Verdiği Göç, Net Göç ve Net Göç Hızı, 2011

	ADNKS 2011 Nüfusu	Aldığı Göç	Verdiği Göç	Net Göç	Net Göç Hızı (‰)
Çankırı	359.759	10.582	14.322	-3.740	-21
TR82	739.997	34.323	39.100	-4.777	-6
Türkiye	74.724.269	2.246.828	2.246.828	0	0

Kaynak: TÜİK, Adrese Dayalı Nüfus Kayıt Sistemi (Erişim Tarihi: 10.04.2012).

Üç büyük şehirde (İstanbul, Ankara ve İzmir) Çankırlı varlığı oldukça yüksektir (Bkz. Tablo-6). Türkiye’de yoğun iç göçün başlangıç tarihi olan 1950’lerden bu yana İstanbul’a göç eden Kastamonulu, Çankırlı ve Sinoplular bugün İstanbul nüfusunun yaklaşık %8’ini oluşturmaktadır. Ayrıca Bölgeden Ankara’ya göçenlerin yaklaşık %78’ini Çankırlılar oluşturmaktadır. Bu durum Çankırı’nın Ankara’ya yakınlığı ile açıklanabilir. Özel olarak Yapraklı İlçesi’nde de yoğunlukla Ankara’ya ve Fransa’ya yurtdışı göç hareketi görülmektedir. Şu anda özellikle yurt dışı göç yoğun değildir; fakat geçmişte yaşanan göçten kaynaklı bölünmüş aileler bulunmaktadır.

Tablo-6: Üç Büyük Şehirde Çankırlı ve TR82’li Nüfusu Varlığı

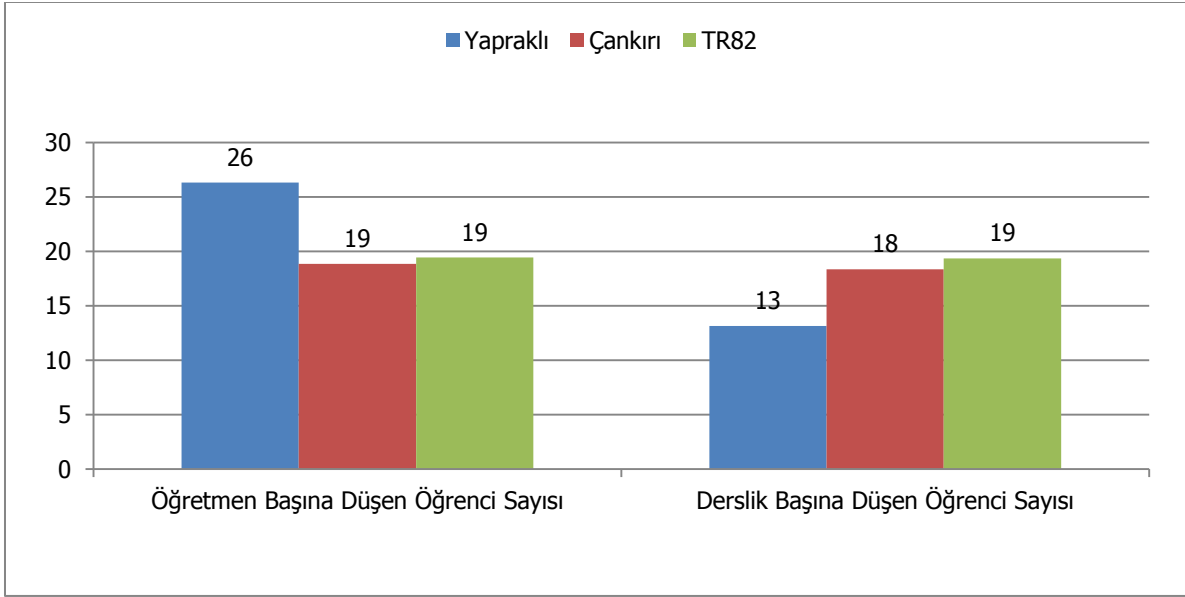
	İstanbul	Ankara	İzmir
Çankırı	160.494	235.667	6.537
TR82	1.063.529	299.358	21.067

Kaynak: TÜİK, Adrese Dayalı Nüfus Kayıt Sistemi (Erişim Tarihi: 10.04.2012).

2.3. Eğitim

Yapraklı’da 2010-2011 dönemi için okulöncesi seviyede öğretmen ve derslik başına düşen öğrenci sayıları Grafik-3 ile gösterilmiştir. Grafikten de anlaşılacağı üzere, Yapraklı’da öğretmen başına düşen okulöncesi öğrenci sayısı Çankırı ve TR82 ortalamasından yüksektir. Derslik başına düşen okulöncesi öğrenci sayısı Yapraklı’da, Çankırı ve TR82 ortalamasından düşüktür. Yapraklı’daki okulöncesi okullarda bir öğretmen yaklaşık 26 öğrenci ile ilgilenirken, bir derslikte yaklaşık 13 öğrenci eğitim görmektedir. Aynı eğitim kalite göstergeleri bakımından Çankırı ve TR82 Bölgesi birbirine çok yakın bir durum sergilemektedir.

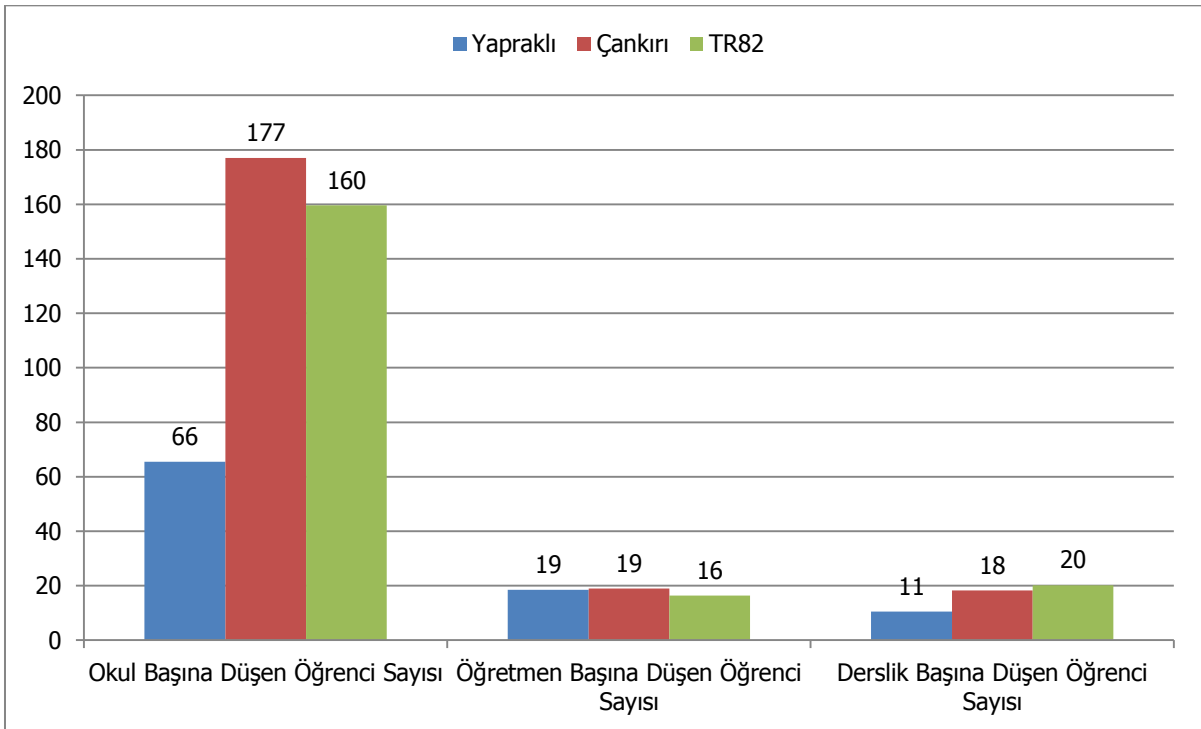
Grafik-3: Okulöncesi Seviyede Öğretmen ve Derslik Başına Öğrenci Sayıları, 2010-2011



Kaynak: TR82 Bölgesi İl Millî Eğitim Müdürlükleri

Yapraklı'da 2010-2011 dönemi için ilköğretim seviyesinde okul, öğretmen ve derslik başına düşen öğrenci sayıları Grafik-4 ile gösterilmiştir. Grafiğe göre, Yapraklı'da okul ve derslik başına düşen öğrenci sayısında Çankırı ve TR82'den daha iyi durumdadır, Yapraklı'da öğretmen başına düşen öğrenci sayısı Çankırı ile aynı iken, TR82 ortalamasından bir miktar daha kötü durumdadır. Derslik başına düşen öğrenci bakımından ise Yapraklı ilköğretim seviyesinde Çankırı ve TR82 ortalamasından daha iyi durumdadır. İlçe'de Yatılı İlköğretim Bölge Okulu bulunmaktadır.

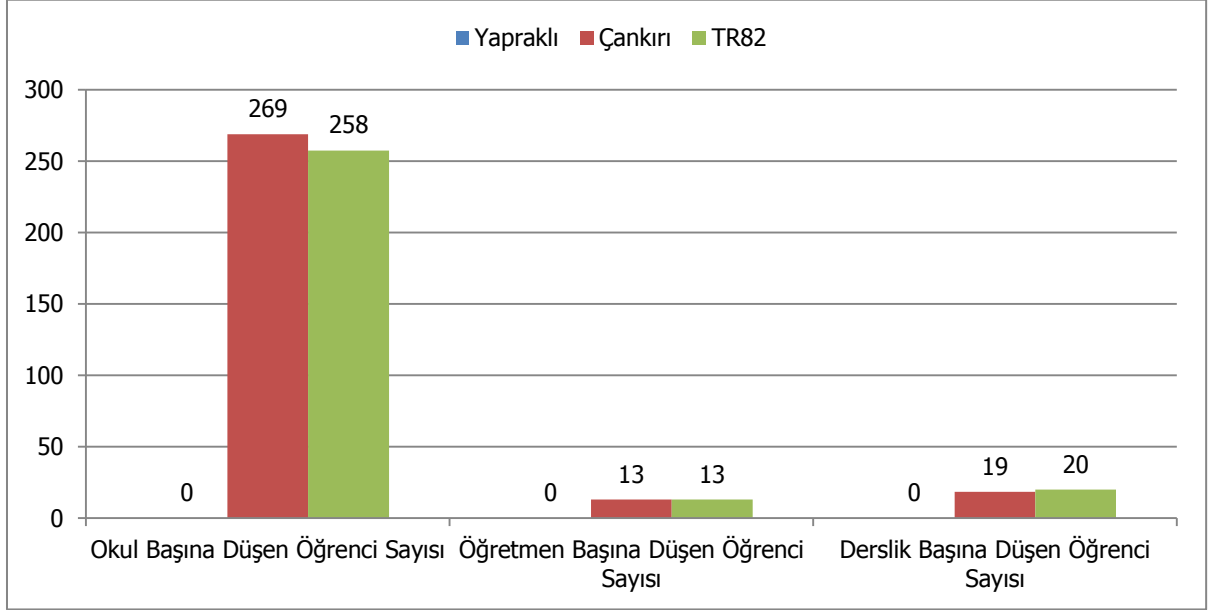
Grafik-4: İlköğretim Seviyesinde Okul, Öğretmen ve Derslik Başına Öğrenci Sayıları, 2010-2011



Kaynak: TR82 Bölgesi İl Millî Eğitim Müdürlükleri

Yapraklı'da 2010-2011 dönemi için ortaöğretim seviyesinde okul, öğretmen ve derslik başına düşen öğrenci sayıları Grafik-5 ile gösterilmiştir. Yapraklı'da genel ortaöğretim seviyesinde okul, öğrenci ve derslik bulunmamaktadır.

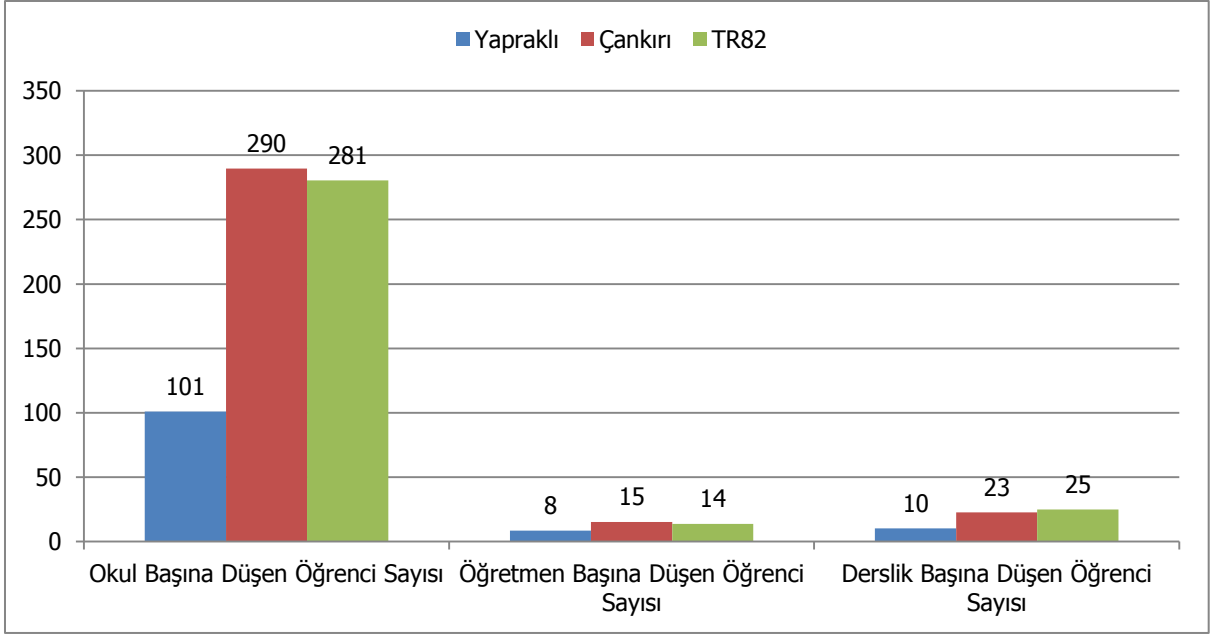
Grafik-5: Genel Ortaöğretim Seviyesinde Okul, Öğretmen ve Derslik Başına Öğrenci Sayıları, 2010-2011



Kaynak: TR82 Bölgesi İl Millî Eğitim Müdürlükleri

Yapraklı'da 2010-2011 dönemi için mesleki ve teknik ortaöğretim seviyesinde okul, öğretmen ve derslik başına düşen öğrenci sayıları Grafik-6'da gösterilmiştir. Grafığe göre, Yapraklı'da okul başına düşen mesleki ve teknik ortaöğretim öğrenci sayısı Çankırı ve TR82 ortalamasından düşüktür. Diğer bir ifadeyle, mesleki ve teknik ortaöğretim veren okullarda Yapraklı'da bir okula kayıtlı öğrenci sayısı 101 iken, bu sayı Çankırı ve TR82 bölgesinde sırasıyla 290 ve 281'dir. Yapraklı'da öğretmen başına düşen mesleki ve teknik ortaöğretim öğrenci sayısı ortalama 8 ve derslik başına düşen öğrenci sayısı ise ortalama 10'dur. Yapraklı'da, Çok Programlı Lise bulunmaktadır. Çok Programlı Lise'de Bilgisayarlı Muhasebe, İmam Hatip ve Genel Lise türleri bulunmaktadır. Çocuk Gelişimi ve Yaşlı Bakımı Bölümleri de ilerleyen dönemde açılması planlanan bölümlerdir.

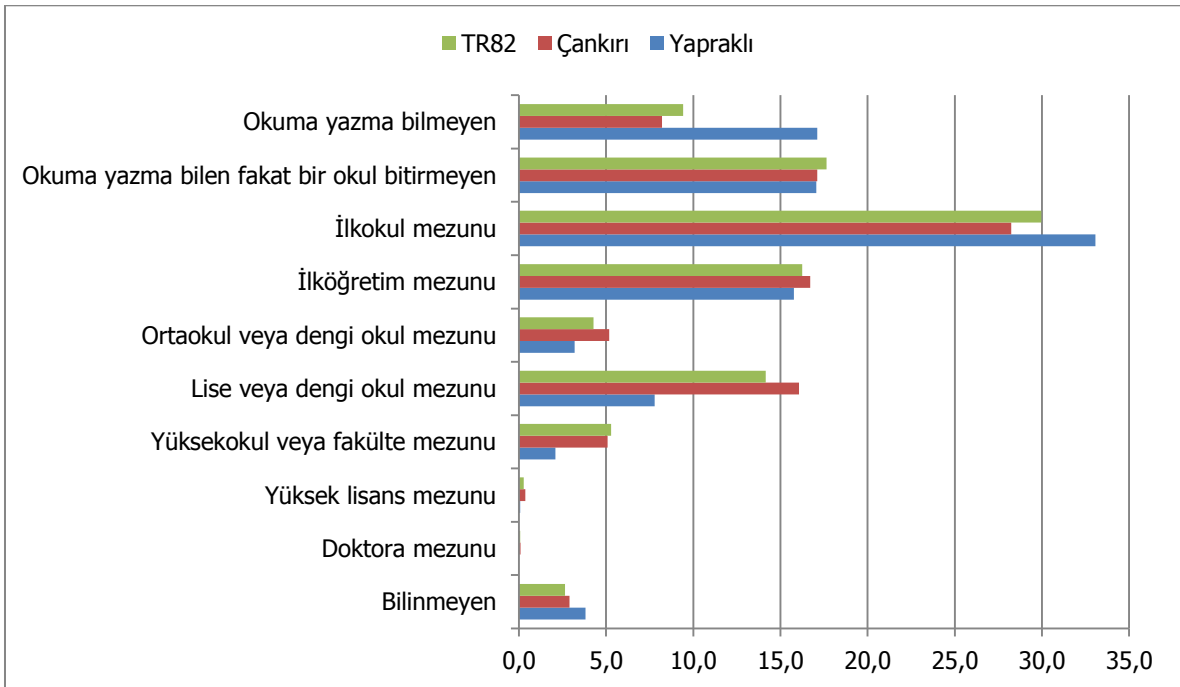
Grafik-6: Mesleki ve Teknik Ortaöğretim Seviyesinde Okul, Öğretmen ve Derslik Başına Öğrenci Sayıları, 2010-2011



Kaynak: TR82 Bölgesi İl Millî Eğitim Müdürlükleri

Bölgenin eğitim durumuna bakıldığında Yapraklı'nın eğitim yapısının, Çankırı ve TR82 ile benzer özellikler gösterdiği görülmektedir. Yapraklı'da farklı olarak, ilkököl mezunu ve okuma yazma bilmeyenlerin yüzdesi Çankırı ve TR82 ortalamasından daha yüksektir; ortaokul veya dengi okul mezunu, lise ve dengi okul ve üniversite mezunlarının yüzdesi ise daha düşüktür (Bkz. Grafik-7).

Grafik-7: Eğitim durumu 2010-2011 (% Olarak)

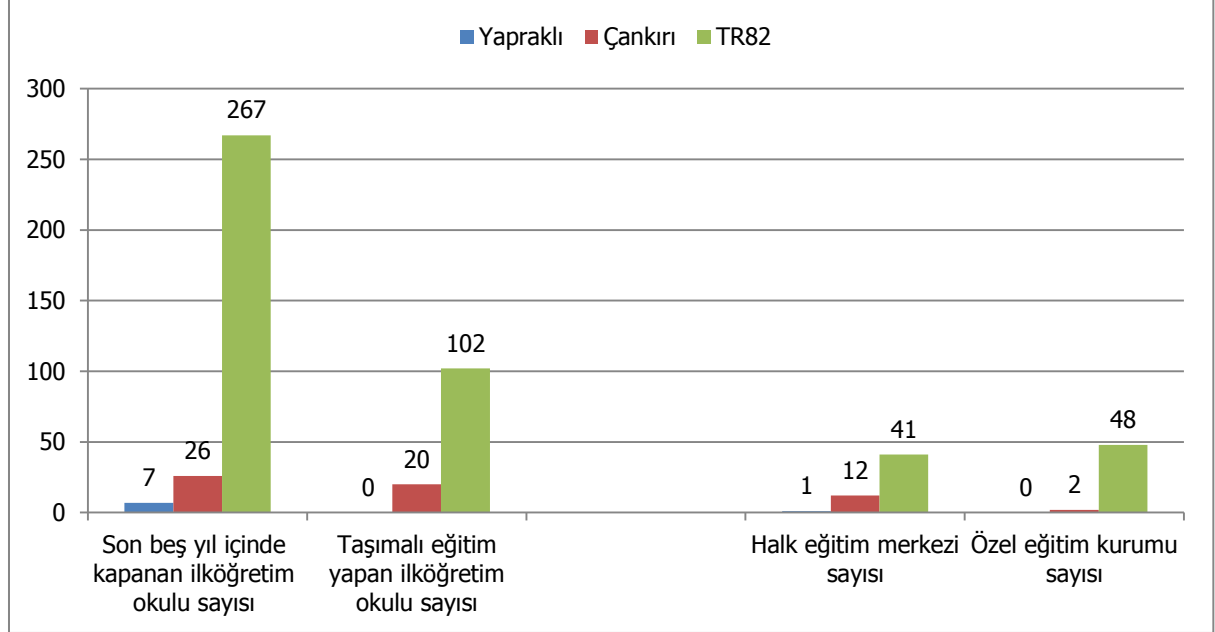


Kaynak: TÜİK Veritabanı (Erişim Tarihi: 10.04.2012).

Son beş yıl içinde kapanan, taşınmalı eğitim yapan okul sayıları, halk eğitim merkezi ve özel eğitim kurumları sayısı Grafik-8 ile gösterilmiştir. Yapraklı'da 2007 – 2011 yılları arasında 7 okul kapanmıştır;

buna karşın taşınmalı eğitim yapan ilköğretim okulu bulunmamaktadır. Ayrıca ilçede 1 halk eğitim merkezi bulunmakta iken, özel eğitim kurumu bulunmamaktadır.

Grafik-8: Son Beş Yıl İçinde Kapanan (2007 – 2011), Taşınmalı Eğitim Yapan Okul Sayıları, Halk Eğitim Merkezi ve Özel Eğitim Kurumları Sayısı



Kaynak: TR82 Bölgesi İl Millî Eğitim Müdürlükleri

Yapraklı'da Yapraklı Meslek Yüksekokulu bulunmaktadır; ancak Merkez Rektörlük binasında çalışmalarına devam etmektedir. Toplam 3 programın bulunduğu yüksekokulda, 2 programa henüz öğrenci alınmamaktadır. Çankırı ve Bölge için üniversitelere ait bilgiler aşağıda özetlenmiştir (Bkz. Tablo-7). Yapraklı Meslek Yüksekokulu bünyesinde, Tarla Bitkileri ile Özel Güvenlik ve Koruma Bölümlerinin resmi açılışları yapılmıştır.

Tablo-7: Bölgede Üniversitelere Ait Bilgiler, 2012

	Fakülte/Meslek Yüksek Okul/Yüksek Okul Sayısı	Akademik Personel Sayısı	Öğrenci Sayısı	Bölüm-Program Sayısı	Öğrenci Alınmayan Bölüm Program Sayısı
Yapraklı	1	4	14	3	2
Çankırı	11	345	7.532	57	15
TR82	48	1.113	25.122	301	168

Kaynak: TR82 Bölgesi Üniversiteleri

2.4. Sağlık

Bölgede 2011 yılı itibarıyla hastane, yatak, hekim, hasta, yatak başına hasta, hekim başına hasta, toplum sağlığı merkezi ve eczane sayıları gösterilmiştir (Bkz. Tablo-8). Yapraklı'da çalışmakta olan 1 pratisyen hekim mevcuttur. Diğer ilçeler gibi Yapraklı'da toplum sağlığı merkezi bulunmakta hastane, hastane yatağı bulunmayan ilçede 1 adet eczane bulunmaktadır. Sağlık konusunda Yapraklı ilçesinin büyük oranda Merkez'e bağımlı olduğu söylenebilir. Genel kabul görmüş sağlık göstergeleri bakımından Çankırı TR82 ortalamaları bakımından bir miktar daha iyi durumdadır. Bebek ölüm hızı, bir yıl içinde canlı doğup 1 yaşını doldurmadan ölen bebeklerin, o yıla ait canlı doğumlar içindeki payıdır. Önemli sağlık göstergelerinden olan bebek ölüm oranı Yapraklı için ‰0, Çankırı için ‰9 ve TR82 için ‰8,4'tür. İlgili veri yılında Yapraklı'da 53 bebek dünyaya gelmiştir.

Tablo-8: Bölgede Sağlık Kuruluşları ve Uzman Personel Sayıları, 2011

		Yapraklı	Çankırı	TR82	
Hastane Sayısı	Kamu	-	8	29	
	Özel	-	1	4	
	Toplam	-	9	33	
Yatak Sayısı	Kamu	-	361	1.439	
	Özel	-	78	243	
	Toplam	-	439	2.043	
Hekim Sayısı	Kamu	Uzman	-	82	319
		Pratisyen	1	60	304
		Toplam	1	142	623
	Özel	Uzman	-	21	84
		Pratisyen	-	5	20
		Toplam	-	26	104
Hasta Sayısı	Kamu	-	765.169	3.911.051	
	Özel	-	168.519	557.900	
	Toplam	-	933.688	4.468.951	
Yatak Başına Hasta Sayısı		-	2.127	2.187	
Hekim Başına Hasta Sayısı		-	5.558	6.147	
Toplum Sağlığı Merkezi Sayısı		1	12	41	
Bebek Ölüm Oranı (‰)		0	9,0	8,4	
Eczane Sayısı		1	53	233	

Kaynak: TR82 Bölgesi İl Sağlık Müdürlükleri

2.5. Spor

Yapraklı'da, 1 spor tesisi faaliyet göstermekte ve lisanslı sporcu bulunmamaktadır (Bkz. Tablo-9). Çankırı'da TR82'deki spor tesislerinin ‰33'ü bulunmakta; bölgedeki lisanslı sporcuların ise ‰29'u Çankırı'dadır. İlçede aktif olarak yapılagelen spor aktiviteleri futbol ve okul spor faaliyetleri ile sınırlı kalmaktadır.

Tablo-9: Spor Tesisi ve Toplam Lisanslı Sporcu Sayıları, 2011

	Spor Tesisi Sayısı	Toplam Lisanslı Sporcu Sayısı
Yapraklı	1	-
Çankırı	27	8.435

Kaynak: Gençlik Hizmetleri ve Spor İl Müdürlükleri

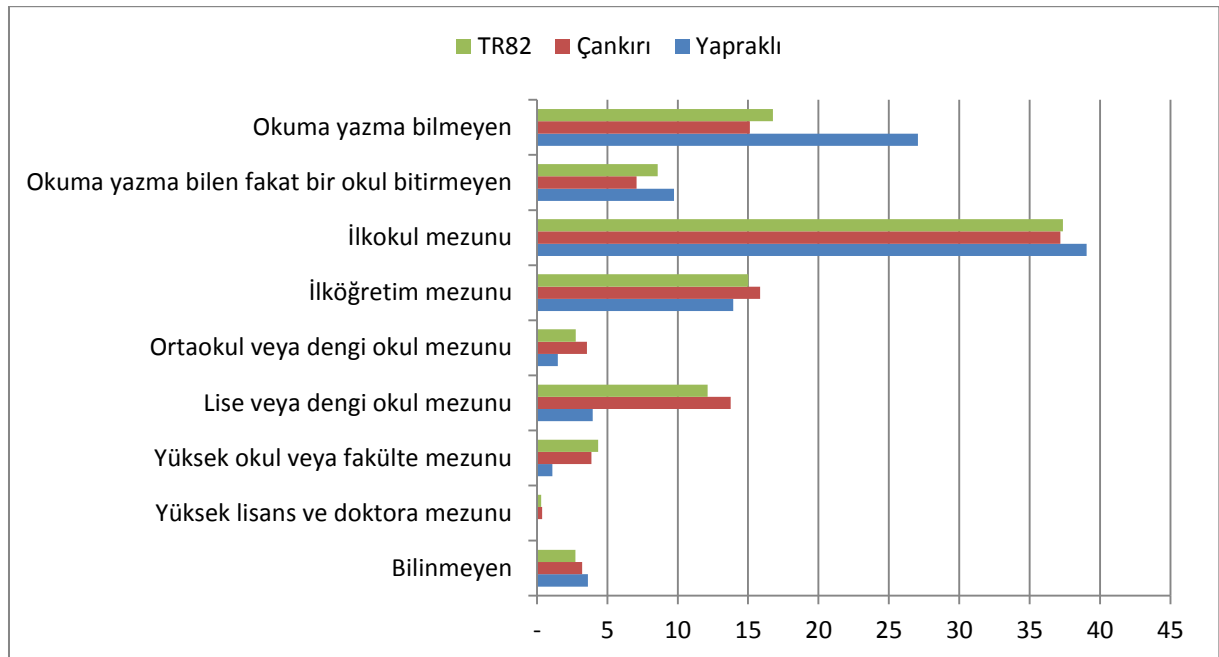
2.6. Toplumsal Cinsiyet ve Kadın

Cinsiyet oranı, bir toplumdaki toplam erkek sayısının toplam kadın sayısına olan oranıdır. Cinsiyet oranı, Dünya’da ve Türkiye’de ortalama olarak 100 kadına 105 erkek gelecek şekilde dengelenmektedir. Yapraklı’da ise ortalama olarak 100 kadına 93 erkek düşmektedir ve bu değer Türkiye ortalamasının oldukça altındadır. Erkek sayısındaki azlığın temel belirleyicisi yine çalışma amaçlı bölge dışına göçtür.

Biyolojik cinsiyet kavramından ayrılan toplumsal cinsiyet, farklı zamanlarda farklı cinsiyetlere biçilen toplumsal (sosyal ve ekonomik) rollerle ilgilidir. Kadının statüsü, eğitimi, toplumsal hayata katılımı, istihdamı öne çıkan toplumsal cinsiyet göstergeleridir.

Eğitim açısından cinsiyet değerlendirildiğinde, bölgede birçok eğitim düzeyi için kadın ortalaması, erkek ortalamasından daha düşüktür dolayısıyla bölgede kadın eğitim oranının yetersiz olduğu söylenebilir. Yapraklı’da düşük eğitim seviyelerindeki kadınların oranı Çankırı ve TR82’ye oranla yüksektir. Kadın eğitimi Yapraklı’da en düşük 3 eğitim seviyesinde Çankırı ve TR82’den yüksekken, eğitim düzeyi yükseldikçe Yapraklı ilçesi Çankırı ve TR82’den daha kötü bir tablo sergilemektedir.

Grafik-9: Toplumsal Cinsiyet ve Kadın 15 Yaş Üzeri Eğitim Durumu, 2010



Kaynak: TÜİK Veritabanı (Erişim Tarihi: 10.04.2012).

2.7. Kültür

Yapraklı'da faaliyet gösteren müze olmamakla birlikte, ilçede 2 kütüphane bulunmaktadır. İlçede her yıl Yaren Şenlikleri, sohbet geceleri düzenlenmektedir. Yaz aylarında çeşitli şenlik, festival, pılav günü gibi etkinlikler yapılmaktadır. Bu etkinliklerden en önemlileri; Yapraklı Yayla ve Güreş Festivali ve Karacaözü Koca Meşe şenlikleridir.

Tablo-10: Bölgede Kültürel Göstergeler, 2011

	Düzenli Yapılan Etkinlik Sayısı	Kütüphane Sayısı	Müze Sayısı
Yapraklı	4	2	-

Kaynak: İlçe Anketleri

2.8. Sivil Toplum Kuruluşları

2.8.1. Dernekler

İlçede faaliyet gösteren 26 derneğin 1.013 üyesi bulunmakta olup; üyelerin yaklaşık % 96'sı erkektir (Bkz. Tablo-11). Kadınların derneklere katılımı, Çankırı ve TR82'de olduğu gibi Yapraklı'da da gelişmemiştir. TR82'deki derneklerin %32'si, dernek üyelerinin %32'si Çankırı'da bulunmaktadır. Yapraklı'da bulunan dernekler ise Çankırı derneklerinin %7'si, üyelerinin %5'ini oluşturmaktadır.

Tablo-11: Bölgede Dernek ve Üye Sayıları, 2010

	Dernek Sayısı	Üye Sayısı				
		Toplam	Erkek	Kadın	Erkek (%)	Kadın (%)
Yapraklı	26	1.013	971	42	96	4
Çankırı	398	19.775	18.673	1.102	94	6
TR82	1.229	62.477	55.929	6.548	90	10

Kaynak: T.C. İçişleri Bakanlığı, Dernekler Dairesi Başkanlığı

Bölgede faaliyet alanlarına göre derneklerin oranları gösterilmiştir (Bkz. Tablo-12). Yapraklı'da öne çıkan dernek türleri dini temelli, hayır işleri ve yardımlaşma, spor ile alakalı derneklerdir. Sıralama Çankırı ve TR Bölgesi ile büyük oranda benzerlik göstermektedir.

Çankırı'da Yaran Kültürü ile ilgili olarak çalışmakta olan 3 dernek bulunmaktadır; bunlardan 2'si Çankırı Merkez, 1'i Yapraklı'dadır. Yapraklı Yaran Kültürünü Yaşatma, Gençlik Eğitim Derneği çalışmalarına İlçe'de devam etmektedir.

Tablo-12: Faaliyet Alanına ve Türüne Göre Dernek Sayıları, 2010

	Yapraklı (%)	Çankırı (%)	TR82 (%)
Dini Temelli Dernekler	50,0	30,9	22,0
Hayır İşleri ve Yardımlaşma	26,9	31,9	21,2
Spor	15,4	14,6	19,4
Toplumsal Hayat	3,8	6,0	9,0
Dostluk	3,8	1,8	3,1
Kalkınma	-	4,3	4,5
Mesleki Dayanışma ve Eğitim	-	2,0	7,9
Kültür	-	1,5	3,4
Sağlık	-	1,0	1,2
Çevre	-	0,3	1,7
Sosyal	-	1,5	2,6
İmar	-	1,5	1,5
Sivil Haklar	-	1,0	1,0
Gençlik	-	1,0	1,1
Diğer	-	0,3	0,2
Kadın Dernekleri	-	-	-
Öğrenci	-	0,5	0,3
Uluslararası Etkinlikler	-	-	-

Kaynak: T.C. İçişleri Bakanlığı, Dernekler Dairesi Başkanlığı

2.8.2. Vakıflar

Yapraklı'da vakıf faaliyetleri gelişmemiştir. İlçede bulunan tek vakıf, sosyal yardım vakfıdır. Sosyal yardım vakıfları genel itibariyle bölgedeki tüm ilçelerde bulunmaktadır. TR82 Bölgesi'nde bulunan vakıfların %26'sı Çankırı'da bulunmaktadır.

Tablo-13: Bölgede Kuruluş Amacına Göre Vakıflar, 2011

Kurum Amacı*	Yapraklı	Çankırı	TR82
Sosyal Yardım	1	12	43
Bilim-Teknoloji	-	-	1
Dini-Dini Eğitim	-	1	8
Eğitim	-	1	11
Kültür	-	2	5
Sağlık	-	-	3
Sosyal Hizmet	-	1	3
Sosyo ve Tarihi	-	-	3
Spor	-	1	2
Yöresel Kalkınma	-	1	4
Çevre	-	1	2
Toplam	1	16	62

*Birden fazla kuruluş amacı olan vakıflar tabloda mükerrer gösterilmiştir.
Kaynak: Vakıflar Genel Müdürlüğü

2.9. İstihdam ve Sosyal Güvenlik

2.9.1. İstihdam

Bölgeye ait işyeri ve istihdam verileri aşağıda gösterilmiştir (Bkz. Tablo-14). Tabloya göre Yapraklı'da 1-9 işçi çalıştıran işyeri sayısı ve istihdam sayısı sırasıyla 6 ve 15'tir. 10 ve üstü işçi çalıştıran işyeri sayısı ve istihdam sayısı yine sırasıyla 2 ve 61'dir. 2011 yılı verilerine göre Yapraklı ilçe nüfusu Çankırı nüfusunun % 5'ini oluşturmaktadır; Çankırı'daki işyeri toplam istihdamın %0,7'si Yapraklı'da istihdam edilmektedir.

Tablo-14: Bölgede İşyeri ve İstihdam Verileri, 2012

		Yapraklı	Çankırı	TR82
1-9 İşçi Çalıştıran İşyeri	İşyeri Sayısı	6	315	2.552
	İstihdam	15	1.125	6.106
10 ve Üzeri İşçi Çalıştıran İşyeri	İşyeri Sayısı	2	223	1.156
	İstihdam	61	10.104	41.348
Toplam	İşyeri Sayısı	8	538	3.708
	İstihdam	76	11.229	47.454

Kaynak: Kastamonu, Çankırı ve Sinop Çalışma ve İş Kurumu Müdürlükleri

2.9.2. Sosyal Güvenlik

Bölgeye ait sosyal güvenlik istatistikleri aşağıda gösterilmiştir. Sosyal Güvenlik Kurumu'ndan temin edilen veriler Yapraklı'yı yansıtamamaktadır (Bkz. Tablo-15).

Tablo-15: Bölgede Sosyal Güvenlik İstatistikleri, 2011

	SGK Kapsamında Aktif Çalışan Sayısı	Toplam Sosyal Güvenlik Kapsamı (Yeşil Kartlılar Hariç)	2022 Sayılı Kanun Kapsamında Olanlar ¹	Yeşil Kart Sahipleri	1+ işçi Çalıştıran İşyeri Sayısı
Çankırı	39.702	157.181	4.729	10.725	2.610
TR82	142.428	477.039	29.907	63.051	11.668

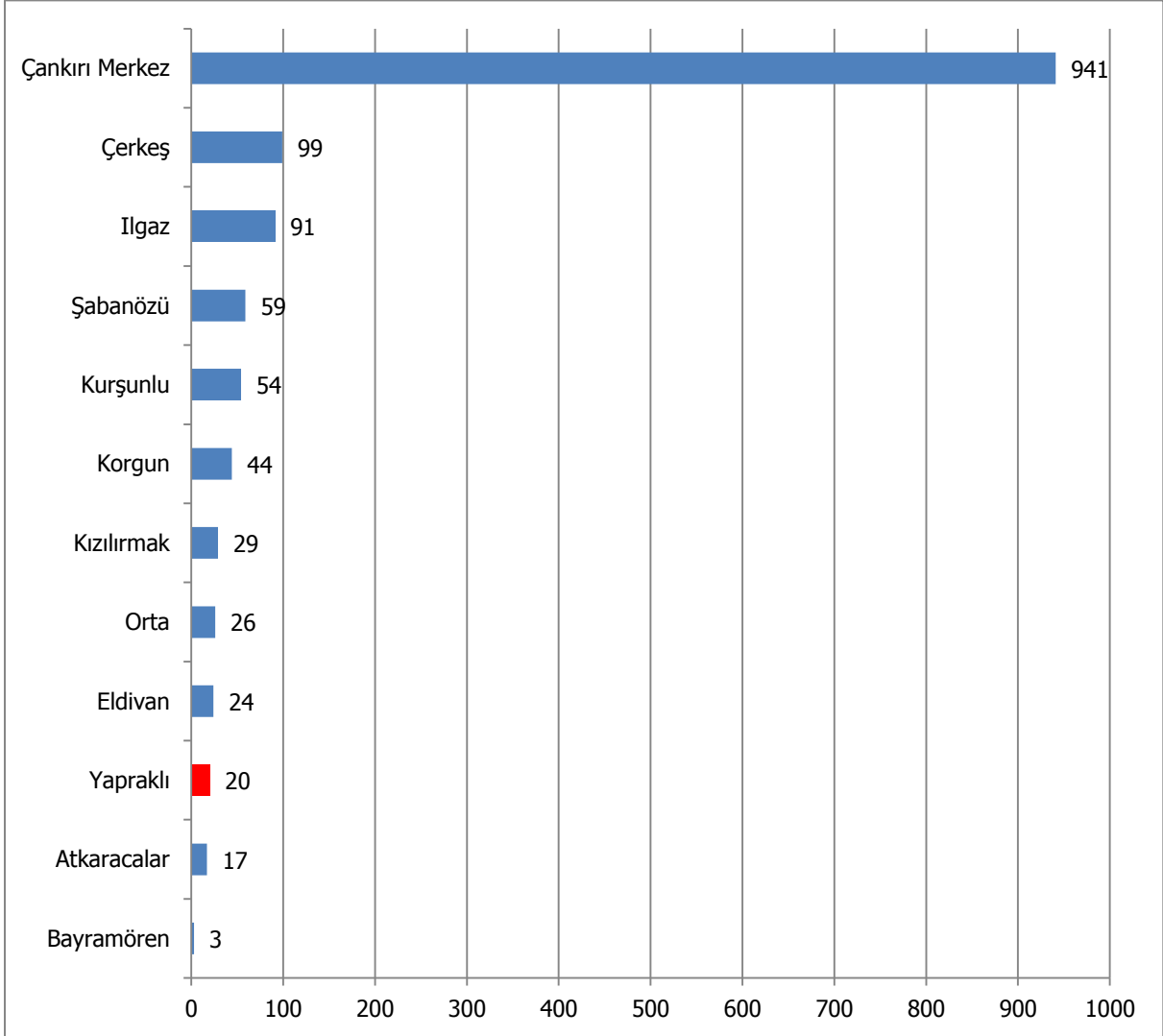
Kaynak: Sosyal Güvenlik Kurumu İl Müdürlükleri, 2012

¹ 2022 Sayılı, 65 yaşını doldurmuş, muhtaç, güçsüz ve kimsesiz Türk vatandaşlarına aylık bağlanması hakkında kanun.

3. Ekonomik Yapı

Çankırı'da iktisadi işletmelerin ilçelere göre dağılımı 2012 yılı için gösterilmiştir (Bkz. Grafik-10). İlçelerdeki faal olan işletme sayılarından yola çıkarak Çankırı ilinde ilçeler arası gelişmişlik düzeyleri anlaşılabilir. Buna göre en çok işletme Çankırı il merkezindeyken başı çeken diğer ilçeler sırasıyla; Çerkeş ve Ilgaz'dır. Yapraklı'da 20 işletme bulunmakta olup; ilçe, il genelinde işletme sayısı bakımından son sıralarda yer almaktadır. Toplam 1.407 işletmenin oransal olarak yaklaşık sadece %1'i Yapraklı'da bulunmaktadır.

Grafik-10: İşletmelerin İlçelere Göre Dağılımı, 2012



Kaynak: Çankırı TSO

Şirket türleri genel olarak; şahıs şirketleri, sermaye şirketleri, kooperatifler ve diğer şirketler şeklinde sınıflandırılabilir. İlçedeki şirket türü dağılımı incelendiğinde, Yapraklı'da 11 şahıs, 7 sermaye ve 9 kooperatif şirketinin mevcut olduğu anlaşılmaktadır (Bkz. Tablo-16).

Tablo-16: Bölgedeki Şirket Türleri, 2012

	Şahıs Şirketi	Sermaye Şirketi	Kooperatif	Diğer
Yapraklı	11	7	9	0
Çankırı	654	885	184	8
TR82	2.565	3.193	602	18

Kaynak: Çankırı, Kastamonu, İnebolu, Taşköprü, Tosya, Sinop, Boyabat TSO

Bölgede esnaf faaliyet alanlarının dağılımına bakılınca hizmetle ilgili meslek kolları öne çıkmaktadır (Bkz. Tablo-17). Yapraklı'da bu meslek koluna dâhil olan esnaf en çok minibüsçülük, bakkallık vb. işlerle uğraşmaktadırlar. İmalat ve tamiratla ilgili meslek kolunda faaliyet gösteren esnaf ise en çok un ve tuz madenciliği işleriyle uğraşmaktadırlar.

Tablo-17: Bölgedeki Esnaf Faaliyet Alanlarının Dağılımı, 2012

	Bilinmeyen	Hizmetle İlgili Meslek Kolları	İmalat ve Tamiratla İlgili Meslek Kolları
Yapraklı/TR82 (%)	0,0	0,7	0,3
Çankırı/TR82 (%)	1,9	17,5	16,5
TR82	212	18.643	9.698

Kaynak: Gümrük ve Ticaret Bakanlığı, Esnaf ve Sanatkârlar Odasına Kayıtlı İşletmeler

2012 yılı için Yapraklı'da işletmelerin NACE sınıflandırmasına göre faaliyet alanları, Tablo-18 ile gösterilmiştir. Tabloya göre Yapraklı'da öne çıkan faaliyet alanları spesifik olarak; toptan ticaret (motorlu taşıtlar ve motosikletler hariç) ve bina inşaatıdır.

Tablo-18: Yapraklı'da İşletmelerin Nace Sınıflandırmasına Göre Faaliyet Alanları, 2012

Nace Faaliyet Adı	Nace Kodu (2'li)	İşletme Sayısı
Toptan ticaret (motorlu taşıtlar ve motosikletler hariç)	46	6
Bina inşaatı	41	3
Gıda ürünlerinin imalatı	10	2
Perakende ticaret (Motorlu taşıtlar ve motosikletler hariç)	47	2
Bitkisel ve hayvansal üretim ile avcılık ve ilgili hizmet faaliyetleri	1	1
Balıkçılık ve su ürünleri yetiştiriciliği	3	1
Kömür ve linyit çıkartılması	5	1
Diğer madencilik ve taş ocakçılığı	8	1
Madencilik destekleyici hizmet faaliyetleri	9	1
Kara taşımacılığı ve boru hattı taşımacılığı	49	1
Sigorta ve emeklilik fonları hariç finansal hizmet faaliyetleri	64	1

Kaynak: Çankırı TSO

3.1. Tarım ve Hayvancılık

3.1.1. Tarımsal Yapı ve Alan

Yapraklı, 145.565 dekar toplam alanı ile Çankırı tarım alanının %7,7'sini karşılamaktadır (Bkz. Tablo-19). İlçede ekilen tarla alanı, sebze bahçeleri ve meyve alanlarının Çankırı içerisindeki payları sırasıyla %7,0, %8,9 ve %19,5'tir. Yapraklı ilçesinde nadasa bırakılan alanın toplam tarım alanı içerisindeki payı %36'dır.

Tablo-19: Yapraklı, Çankırı ve TR82'de Tarım Alanları, 2010 (Dekar olarak)

	Toplam Alan	Ekilen tarla alanı	Nadas alanı	Sebze bahçeleri alanı	Meyve bahçeleri alanı
Yapraklı	145.565	84.236	51.730	5.156	4.443
Çankırı	1.903.893	1.209.890	612.891	58.374	22.738
TR82	4.529.330	3.022.209	1.230.123	124.602	152.396
Yapraklı/Çankırı*	7,7	7,0	8,4	8,9	19,5
Yapraklı/TR82*	3,2	2,8	4,2	4,1	2,9

* Tarımsal alanın yüzdesi olarak.

Kaynak: TÜİK Veritabanı (Erişim Tarihi: 10.04.2012)

Yapraklı, toplam 988 adet traktör ile Çankırı traktör varlığının %11'ine, bölgedeki toplam traktörün %3'üne sahiptir. Çankırı traktör varlığı ise bölgenin %28'ini oluşturmaktadır. Yapraklı'da traktör başına ekilen tarım alanı 85 dekar olup; Çankırı ve Bölge ortalamasından düşüktür. Bölgenin traktör başına düşen ekilen tarım alanının Çankırı'dan düşük ve Yapraklı'dan yüksek olduğu ve 1 traktöre 92 dekar tarım alanı düştüğü görülmektedir (Bkz. Tablo-20).

Tablo-20: Traktör Sayısı ve Traktör Başına Ekilen Tarla Alanı, 2010

	Traktör Sayısı (Adet)	Traktör Başına Ekilen Tarla Alanı (Dekar)
Yapraklı	988	85
Çankırı	9.257	131
TR82	32.836	92

Kaynak: TÜİK Veritabanı (Erişim Tarihi: 10.04.2012)

3.1.2. Bitkisel Üretim

3.1.2.1. Tarla Ürünleri

Yapraklı tarla bitkileri üretimi bakımından değerlendirildiğinde baklagiller ve yumru bitkilerin Çankırı genelinde öne çıkan bitki türleri arasında olduğu söylenebilir. Baklagillerin üretim miktarının payı Çankırı'nın yaklaşık %17'sine ve TR82 Bölgesi'nin ise yaklaşık %10'una tekabül etmektedir (Bkz. Tablo-21). Yapraklı'da endüstriyel bitkiler türünden herhangi bir üretim 2010 yılı içinde yapılmamıştır. İlçede baklagillerden nohut, fasulye (kuru), mercimek (yeşil), fiğ (dane); tahıllardan tritikale (dane), buğday (durum), buğday (diğer), arpa (diğer); yem bitkilerinden yonca (yeşil ot), korunga (yeşil ot), fiğ (yeşil ot), mısır (silajlık), yumru bitkilerden soğan (kuru), patates (diğer) ve yağlı tohumlardan ayçiçeği (çerezlik) üretilmektedir (Bkz. Tablo-22).

Tablo-21: Bölgede Ürün Türlerine Göre Ekilen Tarla Alanı ve Üretim Miktarları, 2010

	Yapraklı		Çankırı		TR82		Yapraklı/Çankırı*		Yapraklı/TR82*	
	Ekilen Alan (Dekar)	Üretim (Ton)	Ekilen Alan (Dekar)	Üretim (Ton)	Ekilen Alan (Dekar)	Üretim (Ton)	Ekilen Alan	Üretim	Ekilen Alan	Üretim
Baklagiller	11.000	1.331	66.420	8.034	105.655	13.121	16,56	16,57	10,41	10,14
Endüstriyel Bitkiler	-	-	6.414	29.662	88.671	365.922	-	-	-	-
Tahıllar	68.079	17.657	1.046.569	297.297	2.335.263	547.797	6,50	5,94	2,92	3,22
Yağlı Tohumlar	387	47	15.516	2.488	15.516	2.488	2,49	1,89	2,49	1,89
Yem Bitkileri	3.870	8.333	68.210	125.671	428.467	552.015	5,67	6,63	0,90	1,51
Yumru Bitkiler	900	1.340	6.761	12.402	48.637	59.134	13,31	10,80	1,85	2,27
Toplam	84.236	28.708	1.209.890	475.554	3.022.209	1.540.477	6,96	6,04	2,79	1,86

* Tarımsal alanın yüzdesi olarak

Kaynak: TÜİK Veritabanı (Erişim Tarihi: 10.04.2012)

Tablo-22: İlçede Ürün Türlerine Göre Ekilen Alan ve Üretim Miktarları, 2010

Grup Adı	Ürün Adı	Ekilen Alan (Dekar)	Hasat Edilen Alan (Dekar)	Üretim (Ton)	Verim (Kg/da)
Baklagiller	Nohut	730	730	88	121
	Fasulye (Kuru)	750	750	105	140
	Mercimek (Yeşil)	120	120	10	83
	Fiğ (Dane)	9.400	9.400	1.128	120
Tahıllar	Triticale (Dane)	720	720	223	310
	Buğday (Durum)	30.506	30.506	7.972	261
	Buğday (Diğer)	23.353	23.353	6.046	259
	Arpa (Diğer)	13.500	13.500	3.416	253
Yem Bitkileri	Yonca (Yeşil Ot)	1.000	1.000	4.500	
	Korunga (Yeşil Ot)	1.850	1.850	2.313	
	Fiğ (Yeşil Ot)	800	800	640	
	Mısır (Silajlık)	220	220	880	4.000
Yumru Bitkiler	Soğan (Kuru)	250	250	300	1.200
	Patates (Diğer)	650	650	1.040	1.600
Yağlı Tohumlar	Ayçiçeği (Çerezlik)	387	387	47	121

Kaynak: TÜİK Veritabanı (Erişim Tarihi: 10.04.2012)

3.1.2.2. Sebze Ürünleri

2010 yılı sebze ürünleri üretimi incelendiğinde, Yapraklı'da birçok sebze yetiştirilmekte ancak bir bölümünün üretimi dikkat çekmektedir. Domates (sofralık), hıyar (sofralık) Çankırı genelinde yapılan genel sebze ürünleri üretiminde ön plana çıkmaktadır. Nane üretiminde Yapraklı, Bölge üretiminin %16,95'lik, balkabağı üretiminin %10,41'lik kısmını üretmektedir.

Tablo-23: İlçelere Göre Seçilmiş Sebze Ürünleri, 2010 (Aksi belirtilmedikçe ton olarak)

	Yapraklı	Çankırı	TR82	Yapraklı/Çankırı*	Yapraklı/TR82*
Domates (Sofralık)	6.050	13.179	67.038	45,91	9,02
Fasulye (Taze)	910	4.823	15.207	18,87	5,98
Hıyar (Sofralık)	674	1.734	28.174	38,87	2,39
Balkabağı	280	1.613	2.690	17,36	10,41
Lahana (Beyaz)	180	1.792	3.753	10,04	4,80
Barbunya Fasulye (Taze)	163	1.089	3.998	14,97	4,08
Ispanak	100	537	3.445	18,62	2,90
Marul (Kıvırcık)	69	337	1.258	20,47	5,48
Marul (Göbekli)	66	502	1.295	13,15	5,10
Kabak (Sakız)	38	198	1.479	19,19	2,57
Maydanoz	10	81	228	12,35	4,39
Nane	10	52	59	19,23	16,95

* Toplam üretimin yüzdesi olarak
Kaynak: TÜİK Veritabanı (Erişim Tarihi: 10.04.2012)

3.1.2.3. Meyve Ürünleri

Yapraklı'da üretilen meyve ürün grupları incelendiğinde üretim miktarı olarak üzüm (sofralık-çekirdekli) en fazla üretimi yapılan meyve olmakla birlikte, kayısı ve üzüm (sofralık-çekirdekli) oransal olarak Çankırı ve TR82 Bölgesi'nde ön plana çıkan meyvelerdir. Yapraklı'daki şeftali üretimi Çankırı genelinde il üretimi çok düşük olduğu için oransal olarak yüksek gözükmektedir. Yapraklı'da üretilen üzüm (sofralık-çekirdekli) il ve Bölge genelinde miktar anlamında rekabet edebilecek bir meyve çeşididir.

Tablo-24: İlçelere Göre Seçilmiş Meyve Ürünleri, 2010 (Aksi belirtilmedikçe ton olarak)

	Yapraklı	Çankırı	TR82	Yapraklı/Çankırı*	Yapraklı/TR82*
Üzüm (Sofralık-Çekirdekli)	1.730	2.582	4.716	67,00	36,68
Elma (Amasya)	594	2.765	13.577	21,48	4,38
Armut	439	1.905	9.013	23,04	4,87
Erik	362	1.497	6.187	24,18	5,85
Ceviz	182	1.200	7.444	15,17	2,44
Ayva	122	536	1.476	22,76	8,27
Kayısı	46	73	101	63,01	45,54
Badem	40	388	460	10,31	8,70
Zerdali	38	166	194	22,89	19,59
Şeftali (Diğer)	5	26	1.648	19,23	0,30

* Toplam üretimin yüzdesi olarak
Kaynak: TÜİK Veritabanı (Erişim Tarihi: 10.04.2012)

2008-2010 Dönemi'nde Yapraklı ilçesinde organik elma üretimi resmi kayıtlara yansımıştır.

3.1.3. Hayvansal Üretim

3.1.3.1. Büyükbaş Hayvan Varlığı

Yıllar itibariyle Yapraklı'nın sığır varlığı incelendiğinde 2006 - 2010 yılları arasında toplam sığır sayısında düşüş gözlenmektedir. 2006 yılından 2010 yılına kadar geçen sürede Yapraklı'daki kültür sığırı varlığında %14 azalış, kültür melezi sığırı varlığında %14 artış, yerli sığır varlığı %70'lik azalış olmuştur. 2010 yılı hayvan varlığı açısından Yapraklı kültür ırkı bakımından, Çankırı ve Bölgede sırasıyla %12,4 ve %0,8'lik bir paya sahiptir (Bkz. Tablo-25). Yapraklı ilçesi sığır varlığının değişimi izlendiğinde yıldan yıla oldukça farklı artış ve azalışlar göze çarpmaktadır. Benzer bir yorum Çankırı ve TR82 için de yapılabilir.

Tablo-25: Yıllar İtibariyle Büyükbaş Hayvan Varlığı (Aksi belirtilmedikçe sayı olarak)

	Hayvan Adı	2006	2007	2008	2009	2010	
Yapraklı	Sığır	Kültür	941	1.155	739	759	810
		K. Melezi	4.247	1.800	3.329	3.450	4.852
		Yerli	1.853	2.457	1.452	987	551
		Toplam	7.041	5.412	5.520	5.196	6.213
	Manda	5	29	29	13	13	
Çankırı	Sığır	Kültür	6.258	5.448	7.561	10.907	6.534
		K. Melezi	48.721	44.705	45.873	50.698	36.686
		Yerli	35.203	37.756	35.755	25.162	27.018
		Toplam	90.182	87.909	89.189	86.767	70.238
	Manda	1.382	1.423	1.350	1.050	1.602	
TR82	Sığır	Kültür	88.937	92.614	97.133	94.506	99.809
		K. Melezi	211.793	186.102	186.935	180.193	174.555
		Yerli	167.586	169.755	151.931	133.485	132.188
		Toplam	468.316	448.471	435.999	408.184	406.552
	Manda	5.749	5.152	4.087	3.440	2.906	
Yapraklı/Çankırı*	Sığır	Kültür	15,0	21,2	9,8	7,0	12,4
		K. Melezi	8,7	4,0	7,3	6,8	13,2
		Yerli	5,3	6,5	4,1	3,9	2,0
		Toplam	7,8	6,2	6,2	6,0	8,8
	Manda	0,36	2,1	2,0	1,0	0,8	
Yapraklı/TR82*	Sığır	Kültür	1,1	1,2	0,8	0,8	0,8
		K. Melezi	2,0	1,0	1,8	2,8	2,8
		Yerli	1,1	1,4	1,0	0,4	0,4
		Toplam	1,5	1,2	1,3	1,5	1,5
	Manda	0,09	0,5	0,6	0,3	0,4	

* Toplam hayvan sayısının yüzdesi olarak

Kaynak: TÜİK Veritabanı (Erişim Tarihi: 10.04.2012)

3.1.3.2. Küçükbaş Hayvan Varlığı

Yıllar itibariyle Yapraklı'da, Çankırı'da ve TR82'deki küçükbaş hayvan varlığında ciddi azalmalar meydana gelmiştir. Koyun varlığı bakımından Yapraklı'nın 2006-2010 yılları arasında miktardaki azalışına paralel olarak Çankırı ve Bölge içindeki oranları da azalma eğilimindedir (Bkz. Tablo-26). Koyun varlığında 2006 yılından 2010 yılına kadar geçen dönemde Yapraklı'da %80, Çankırı'da %34, TR82'de %25'lik azalma olmuştur. Keçi varlığında ise 2006 yılından 2010 yılına kadar geçen dönemde Yapraklı'da %27, Çankırı'da %60, TR82 Bölgesi'nde %22'lik bir azalma görülmektedir. 2010 yılında Yapraklı'daki koyun varlığının Çankırı ve Bölge içerisindeki payı sırasıyla %3,6 ve %1,2 iken aynı yılda Yapraklı'daki keçi varlığının Çankırı ve Bölge içerisindeki payı sırasıyla %32,9 ve %6'dır.

Tablo-26: Yıllar İtibariyle Küçükbaş Hayvan Varlığı (Aksi belirtilmedikçe sayı olarak)

	Hayvan Adı	2006	2007	2008	2009	2010
Yapraklı	Koyun	12.400	8.501	3.885	2.420	2.505
	Keçi (Kıl+Tiftik)	3.400	1.480	1.783	1.529	2.473
Çankırı	Koyun	103.894	95.702	88.050	71.689	68.694
	Keçi (Kıl+Tiftik)	18.872	16.236	16.381	11.646	7.514
TR82	Koyun	288.544	264.641	209.529	182.678	216.532
	Keçi (Kıl+Tiftik)	52.521	45.761	44.765	36.277	41.219
Yapraklı/Çankırı*	Koyun	11,9	8,9	4,4	3,4	3,6
	Keçi (Kıl+Tiftik)	18,0	9,1	10,9	13,1	32,9
Yapraklı/TR82*	Koyun	4,3	3,2	1,9	1,3	1,2
	Keçi (Kıl+Tiftik)	6,5	3,2	4,0	4,2	6,0

* Toplam hayvan sayısının yüzdesi olarak

Kaynak: TÜİK Veritabanı (Erişim Tarihi: 10.04.2012)

3.1.3.3. Kanatlı Hayvan Varlığı

Yapraklı'nın kanatlı hayvan varlığı incelendiğinde, ilçede 2008 yılından 2009 yılına geçildiğinde et tavuğu varlığının oldukça arttığı görülmektedir (Bkz. Tablo-27). 2009 yılı itibariyle Yapraklı'daki yumurta tavuğu varlığının Çankırı ve Bölge içerisindeki payı sırasıyla %4 ve %1,1'dir. Yapraklı'daki hindi varlığına bakıldığında yıllar arasında büyük dalgalanmalar olduğu görülmektedir. Yapraklı ilçesindeki toplam kanatlı hayvan varlığında 2006 yılından 2009 yılına gelindiğinde %62'lik bir artış gerçekleşmiştir. Toplam kanatlı hayvan varlığı açısından 2006 – 2009 yılları arasında Çankırı'da %58'lik, TR82 Bölgesi'nde %49'luk bir azalma meydana gelmiştir. Bu azalma en çok et tavuğunda yıldan yıla görülen azalıştan kaynaklanmaktadır.

Tablo-27: Yıllar İtibariyle Kanatlı Hayvan Varlığı (Aksi belirtilmedikçe sayı olarak)

	Hayvan Adı	2006	2007	2008	2009
Yapraklı	Et Tavuğu	5.850	2.500	3.927	14.000
	Ymrt. Tavuğu	6.550	6.510	4.336	6.055
	Hindi	116	1.237	908	358
	Ördek	156	270	218	150
	Kaz	74	60	56	38
	Toplam	12.746	10.577	9.445	20.601
Çankırı	Et Tavuğu	2.362.976	826.151	919.677	901.900
	Ymrt. Tavuğu	128.458	120.036	113.314	152.863
	Hindi	6.673	7.357	4.935	3.514
	Ördek	3.484	4.252	4.192	3.301
	Kaz	1.276	1.103	1.655	1.366
	Toplam	2.502.867	958.899	1.043.773	1.062.944
TR82	Et Tavuğu	2.385.578	856.901	957.195	967.214
	Ymrt. Tavuğu	625.903	529.170	541.112	563.075
	Hindi	37.338	27.172	24.955	21.984
	Ördek	9.755	7.117	7.266	6.694
	Kaz	7.938	4.800	4.637	4.012
	Toplam	3.066.512	1.425.160	1.535.165	1.562.979
Yapraklı/Çankırı*	Et Tavuğu	0,2	0,3	0,4	1,6
	Ymrt. Tavuğu	5,1	5,4	3,8	4,0
	Hindi	1,7	16,8	18,4	10,2
	Ördek	4,5	6,3	5,2	4,5
	Kaz	5,8	5,4	3,4	2,8
	Toplam	0,5	1,1	0,9	1,9
Yapraklı/TR82*	Et Tavuğu	0,2	0,3	0,4	1,4
	Ymrt. Tavuğu	1,0	1,2	0,8	1,1
	Hindi	0,3	4,6	3,6	1,6
	Ördek	1,6	3,8	3,0	2,2
	Kaz	0,9	1,3	1,2	0,9
	Toplam	0,4	0,7	0,6	1,3

* Toplam hayvan sayısının yüzdesi olarak
Kaynak: TÜİK Veritabanı (Erişim Tarihi: 10.04.2012)

3.1.3.4. Arıcılık

Yapraklı, 2010 verilerine göre 1.978 kovanla Çankırı'daki toplam kovanın yaklaşık %7,23'üne sahiptir. Yapraklı, aynı zamanda, bölge arı kovanı sayısının yaklaşık %2,05'ini oluşturmaktadır (Bkz. Tablo-28). 2006-2010 yılları arasında Bölge ve Çankırı genelinde olduğu gibi Yapraklı'da da arı kovan sayısı yıldan yıla değişiklik gösterse de azalma eğilimindedir.

Tablo-28: Yıllar İtibariyle Bölgede Arı Kovanı Sayısı (Aksi belirtilmedikçe sayı olarak)

	2006	2007	2008	2009	2010
Yapraklı	3.565	2.369	3.565	1.813	1.978
Çankırı	38.247	35.075	36.555	44.683	27.364
TR82	121.675	111.505	113.139	118.565	96.316
Yapraklı/Çankırı*	9,32	6,75	9,75	4,06	7,23
Yapraklı/TR82*	2,93	2,12	3,15	1,53	2,05

* Toplam kovan sayısının yüzdesi olarak
Kaynak: TÜİK Veritabanı (Erişim Tarihi: 10.04.2012)

3.1.3.5. Hayvansal Üretim Miktarları

Yapraklı'da büyükbaş ve küçükbaş et üretimi sınırlı miktarda gerçekleştirilmekte olup Çankırı ili genelinde et üretimi düşüş eğilimi göstermektedir (Bkz. Tablo-29). Bölge düzeyinde de aynı şekilde üretimde düşüş görülmektedir. 2009 yılı verisine göre Yapraklı'da büyükbaş ve küçükbaş et üretiminin TR82 Bölgesi içindeki oranı %1,5'tir.

Tablo-29: Büyükbaş ve Küçükbaş Hayvan Et Üretimi (Ton) (Aksi belirtilmedikçe sayı olarak)

		2007	2008	2009
Yapraklı	Büyük Baş Et	69,0	36,3	61,1
	Küçük Baş Et	28,8	7,9	6,1
Çankırı	Büyük Baş Et	3.816,2	1.321,7	1.336,4
	Küçük Baş Et	223,0	104,0	63,2
TR82	Büyük Baş Et	6.555,7	4.262,2	4.021,0
	Küçük Baş Et	736,1	517,4	416,8
Yapraklı/Çankırı*	Büyük Baş Et	1,8	2,7	4,6
	Küçük Baş Et	12,9	7,6	9,7
Yapraklı/TR82*	Büyük Baş Et	1,1	0,9	1,5
	Küçük Baş Et	3,9	1,5	1,5

* Toplam üretimin yüzdesi olarak
Kaynak: TÜİK Veritabanı (Erişim Tarihi: 10.04.2012)

İlçenin yıllar bazında büyükbaş süt üretimi incelendiğinde üretimin 2007 yılı sonrasında oldukça arttığı görülmektedir. Küçükbaş süt üretimi incelendiğinde ise yıldan yıla dalgalanmalar olduğu ve genel olarak üretimin oldukça sınırlı olduğu söylenebilir. 2010 yılı verilerine göre Yapraklı, büyükbaş süt üretiminde Çankırı'nın %8,3'ünü küçükbaş süt üretiminin ise %4,9'unu karşılamaktadır (Bkz. Tablo-30).

Tablo-30: Büyükbaş ve Küçükbaş Hayvan Süt Üretimi (Ton olarak) (Aksi belirtilmedikçe sayı olarak)

		2007	2008	2009	2010
Yapraklı	Büyük Baş Süt	2.686,4	6.680,8	6.540,7	6.937,7
	Küçük Baş Süt	159,7	100,3	72,9	140,5
Çankırı	Büyük Baş Süt	76.068,7	64.747,1	78.087,5	83.433,8
	Küçük Baş Süt	2.980,0	2.810,4	2.618,1	2.878,3
TR82	Büyük Baş Süt	433.178,2	409.751,1	409.959,6	429.426,4
	Küçük Baş Süt	8.545,3	6.605,9	6.024,5	7.776,8
Yapraklı/Çankırı*	Büyük Baş Süt	3,5	10,3	8,4	8,3
	Küçük Baş Süt	5,4	3,6	2,8	4,9
Yapraklı/TR82*	Büyük Baş Süt	0,6	1,6	1,6	1,6
	Küçük Baş Süt	1,9	1,5	1,2	1,8

* Toplam üretimin yüzdesi olarak

Kaynak: TÜİK Veritabanı (Erişim Tarihi: 10.04.2012)

Yapraklı'nın yıllara göre hayvansal ürün üretimleri değerlendirildiğinde 2008 yılından 2009 yılına geçildiğinde yumurta, bal üretiminde yükselme gözlemlenmektedir.

Yapraklı 2009 yılı itibarıyla Çankırı bal üretiminin yaklaşık %9,8'ini bölgenin ise yaklaşık %3,4'ünü karşılamaktadır (Bkz. Tablo-31). Ancak 2009 yılı üretim olarak Yapraklı için istisnai bir yıldır, ilçede normalde daha az üretim yapılmaktadır; aynı zamanda 2009 yılı Çankırı ve TR82 Bölgesi üretiminin oldukça düşük olduğu bir yıldır. Yapraklı'da çiçek balı üretimi yapılmaktadır.

Tablo-31: Yumurta, Bal, Bal Mumu ve Deri Üretimi (Aksi belirtilmedikçe sayı olarak)

		2007	2008	2009
Yapraklı	Yumurta (1000 Adet)	50	52	450
	Bal (Ton)	5	9	36
	Bal Mumu (Ton)	5	9	1
	B.Baş Deri (Adet)	315	159	227
	K.Baş Deri (Adet)	1.215	370	290
Çankırı	Yumurta (1000 Adet)	16.661	21.477	30.351
	Bal (Ton)	165	586	367
	Bal Mumu (Ton)	16	26	16
	B.Baş Deri (Adet)	17.399	5.862	6.170
	K.Baş Deri (Adet)	10.550	5.451	3.323
TR82	Yumurta (1000 Adet)	82.650	94.881	96.384
	Bal (Ton)	807	1.278	1.053
	Bal Mumu (Ton)	48	65	53
	B.Baş Deri (Adet)	32.478	21.847	20.734
	K.Baş Deri (Adet)	43.214	29.486	23.826
Yapraklı/Çankırı*	Yumurta	0,3	0,2	1,5
	Bal	3,0	1,5	9,8
	Bal Mumu	31,4	35,0	6,4
	B.Baş Deri	1,8	2,7	3,7
	K.Baş Deri	11,5	6,8	8,7
Yapraklı/TR82*	Yumurta	0,1	0,1	0,5
	Bal	0,6	0,7	3,4
	Bal Mumu	10,3	13,8	1,9
	B.Baş Deri	1,0	0,7	1,1
	K.Baş Deri	2,8	1,3	1,2

* Toplam üretimin yüzdesi olarak

Kaynak: TÜİK Veritabanı (Erişim Tarihi: 10.04.2012)

3.2. Orman ve Ormanlık

Çankırı Bölgesi'nde² yer alan orman ve orman ürünleri incelendiğinde 2008 - 2010 yılları arasında endüstriyel ve yakacak odun üretimi dalgalı bir seyir izlemektedir. Ayrıca Yapraklı ilçesinin dahil olduğu Bölgede yakacak odunun endüstriyel odundan daha fazla olduğu görülmektedir (Bkz. Tablo-32). 2010 verilerine göre Çankırı genelinde üretilen endüstriyel odunun sadece %8,9'u, yakacak odunun %42,2'si Çankırı bölgesinden sağlanmaktadır.

Tablo-32: Ormandan Elde Edilen Endüstriyel ve Yakacak Odun Miktarları

	2008		2009		2010	
	Endüstriyel Odun	Yakacak Odun	Endüstriyel Odun	Yakacak Odun	Endüstriyel Odun	Yakacak Odun
	m ³	Ster	m ³	Ster	m ³	Ster
Çankırı*	10.548,00	16.475,00	16.195,00	25.560,00	10.306,00	20.508,00
Çankırı	84.885,00	47.880,00	113.013,00	57.981,00	116.169,00	48.563,00
TR82	1.533.284,65	137.667,00	1.686.614,61	134.687,00	1.856.573,81	130.525,00
Çankırı* / Çankırı**	12,4	34,4	14,3	44,1	8,9	42,2
Çankırı* / TR82**	0,7	12,0	1,0	19,0	0,6	15,7

* Merkez, Eldivan, Kızılırmak, Korgun, Orta, Şabanözü, Yapraklı.

** Toplam üretimin yüzdesi olarak

Kaynak: Orman Genel Müdürlüğü, Ankara ve Kastamonu Orman Bölge Müdürlükleri Verileri

3.3. Sanayi

3.3.1. Organize Sanayi Bölgeleri

Yapraklı'da organize sanayi bölgesi bulunmamaktadır.

3.3.2. Küçük Sanayi Siteleri

Yapraklı'da küçük sanayi sitesi bulunmamaktadır. Çankırı'da 3 ilçede küçük sanayi sitesi bulunmaktadır. Bunlar Çerkeş, Ilgaz ve Merkez'dir.

3.3.3. İlçede Öne Çıkan Sektörler

Yapraklı'da imalat sanayiinde faaliyet gösteren ve Çankırı'da vergi matrahları sıralamasında ilk 100'e giren işletme bulunmamaktadır.

Yapraklı'da imalat sanayinde faaliyet gösteren işletme sayısı 6 olup; ilgili işletmelerin faaliyet alanları aşağıda gösterilmiştir (Bkz. Tablo-34). İlçede en fazla sıklıkla bulunan imalat alanında faaliyet gösteren işletme olarak ekmek, kek, bisküvi ya da pankek için hazırlanmış un karışımları ve hazır karıştırılmış unlar ile hamur imalatı yapan 5 tane işletme bulunmaktadır.

² Çankırı bölgesi, Merkez, Eldivan, Kızılırmak, Korgun, Orta, Şabanözü, Yapraklı ilçelerini kapsamaktadır.

Tablo-33: Çankırı'da İmalat Sanayiinde Faaliyet Gösteren ve Çankırı'da Vergi Matrahları Sıralamasında İlk 100'e Giren İşletmeler, 2012

İlçe	İlk 100'deki Yeri	Nace Faaliyet Kodu	Nace Faaliyet Adı
Çankırı	2	107301	Makarna ve şehriye imalatı
Kızılırmak	16	106102	Pirinç elde edilmesi ve pirinç unu imalatı
Çankırı	5	89999	Başka yerde sınıflandırılmamış diğer madencilik ve taş ocakçılığı (dip kaynakları faaliyetleri hariç)
Çankırı	6	107301	Makarna ve şehriye imalatı
Şabanözü	7	275101	Elektrikli ev aletlerinin imalatı
Çankırı	10	495002	Pompa istasyonlarının işletilmesi
Korgun	11	139999	Diğer başka yerde sınıflandırılmamış diğer tekstillerin imalatı
Şabanözü	12	205100	Patlayıcı madde imalatı
Korgun	13	281302	Sıvı pompaları ve sıvı elevatörleri imalatı (yakıt, yağlama, soğutma ve diğer amaçlar için) (deplasmanlı ve santrifüjlü pompalar ile benzinliklerde kullanılan akaryakıt pompaları dahil) (tulumba dahil, içten yanmalı motorlar için olanlar hariç)
Çankırı	15	477702	Mücevher (altın ve kuyumculuk) perakende ticareti
Çankırı	22	283008	Tarımda kullanılan muhtelif makinelerin imalatı
Atkaracalar	24	245399	Diğer hafif metallerin dökümü
Çankırı	28	89999	Başka yerde sınıflandırılmamış diğer madencilik ve taş ocakçılığı (dip kaynakları faaliyetleri hariç)
Şabanözü	30	259901	Metal ev eşyalarının imalatı
Çankırı	36	251201	Metal kapıların, çelik kapıların, pencerelerin ve çerçevelerin, panjurların ve bahçe kapılarının imalatı
Çankırı	40	21003	Orman ağacı fidanlıklarının işletilmesi
Şabanözü	41	236300	Hazır karma beton imalatı
Çankırı	49	89999	Başka yerde sınıflandırılmamış diğer madencilik ve taş ocakçılığı (dip kaynakları faaliyetleri hariç)
Çankırı	51	99000	Madencilik ve taş ocakçılığını destekleyici diğer faaliyetler
Çankırı	58	108403	Yemek seviyesindeki tuz için tuz işlenmesi, örn. iyotlu tuz
Kızılırmak	65	139999	Diğer başka yerde sınıflandırılmamış diğer tekstillerin imalatı
Çankırı	71	109101	Çiftlik hayvanları için hazır yem imalatı

Şabanözü	76	310104	Büro mobilyası imalatı
Çankırı	77	139999	Diğer başka yerde sınıflandırılmamış diğer tekstillerin imalatı
Şabanözü	85	205100	Patlayıcı madde imalatı
Çerkeş	87	14201	Et için sığır ve manda yetiştiriciliği ve üretilmesi
Çankırı	89	310301	Yatak imalatı
Şabanözü	97	236300	Hazır karma beton imalatı

Tablo-34: Yapraklı'da İmalat Alanında Faaliyet Gösteren İşletmelerin Dağılımı, 2012

Nace Kodu 2'li	Nace Kodu 4'lü	Nace Kodu 6'lı	Nace Faaliyet Adı	İşletme Sayısı
10	1061	106103	Ekmek, kek, bisküvi ya da pankek için hazırlanmış un karışımları ve hazır karıştırılmış unlar ile hamur imalatı	5
10	1039	103904	Reçel, marmelat ve jöle imalatı (pekmez imalatı dahil)	1

Kaynak: Çankırı TSO

Yapraklı'da esnaf faaliyet alanında öne çıkan sektörler Tablo-35 ile gösterilmiştir. Ulaştırma hizmeti veren esnaf işletmesi sayısı diğer alanlarda faaliyet gösteren işletme sayılarından yüksektir. Yoğunlukta olan firmalar daha çok hizmetler sektöründe çalışmaktadır.

Tablo-35: Yapraklı'da Öne Çıkan Meslek Kolları ve İşletme Sayıları, 2012

Meslek Kolu	İşletme Sayısı
Ulaştırma Hizmetleri	73
Gıda Maddeleri İle İlgili Hizmetler	40
Haberleşme, Dinlenme, Barınma Ve Eğlence Hizmetleri	14
Gıda Maddeleri	11

Kaynak: Gümrük ve Ticaret Bakanlığı, Esnaf ve Sanatkarlar Odasına Kayıtlı İşletmeler

Sektör bazında esnaf işletmeleri sayısı Tablo-36 ile belirtilmiştir. Buna göre, ilçede en çok ulaştırma hizmetleri, gıda maddeleri ile ilgili hizmetler gelişmiştir.

Tablo-36: Yapraklı'da Meslek Kolları ve İşletme Sayıları, 2012

Meslek Kolu	İşletme Sayısı
Ulaştırma Hizmetleri	73
Gıda Maddeleri İle İlgili Hizmetler	40
Haberleşme, Dinlenme, Barınma Ve Eğlence Hizmetleri	14
Gıda Maddeleri	11
Ağaçtan Mamul Eşya	6
Madeni Eşya Ve Makina	5
Elektrik Ve Elektronik Aletler	2
Her Türlü Dokuma, Giyim, Mensucat Ve Örgülük Eşya	2
Oto Ve Diğer Motorlu Taşıt Araçları	2
Sağlık, Temizlik, Güzellik Ve Bakım Hizmetleri	2
Kağıt, Kırtasiye Ve Basımla İlgili Hizmetler	1
Kağıt, Kırtasiye Ve Basımla İlgili Sanatlar	1
Metalden Başka Maddelerden Mamül Eşya	1
Yapı Sanatları	1

Kaynak: Gümrük ve Ticaret Bakanlığı, Esnaf ve Sanatkarlar Odasına Kayıtlı İşletmeler

3.4. Madencilik

Yapraklı'da maden varlığı incelendiğinde bakır madeni bulunmakta olup; zuhur olduğu için rezerve yönelik çalışma yapılmamıştır (Bkz. Tablo-37).

Tablo-37: Yapraklı Maden Varlığı, 2011

Maden	Maden Varlığı
Bakır	Zuhur olduğu için rezerve yönelik çalışma yapılmamıştır.

Kaynak: MTA, 2012

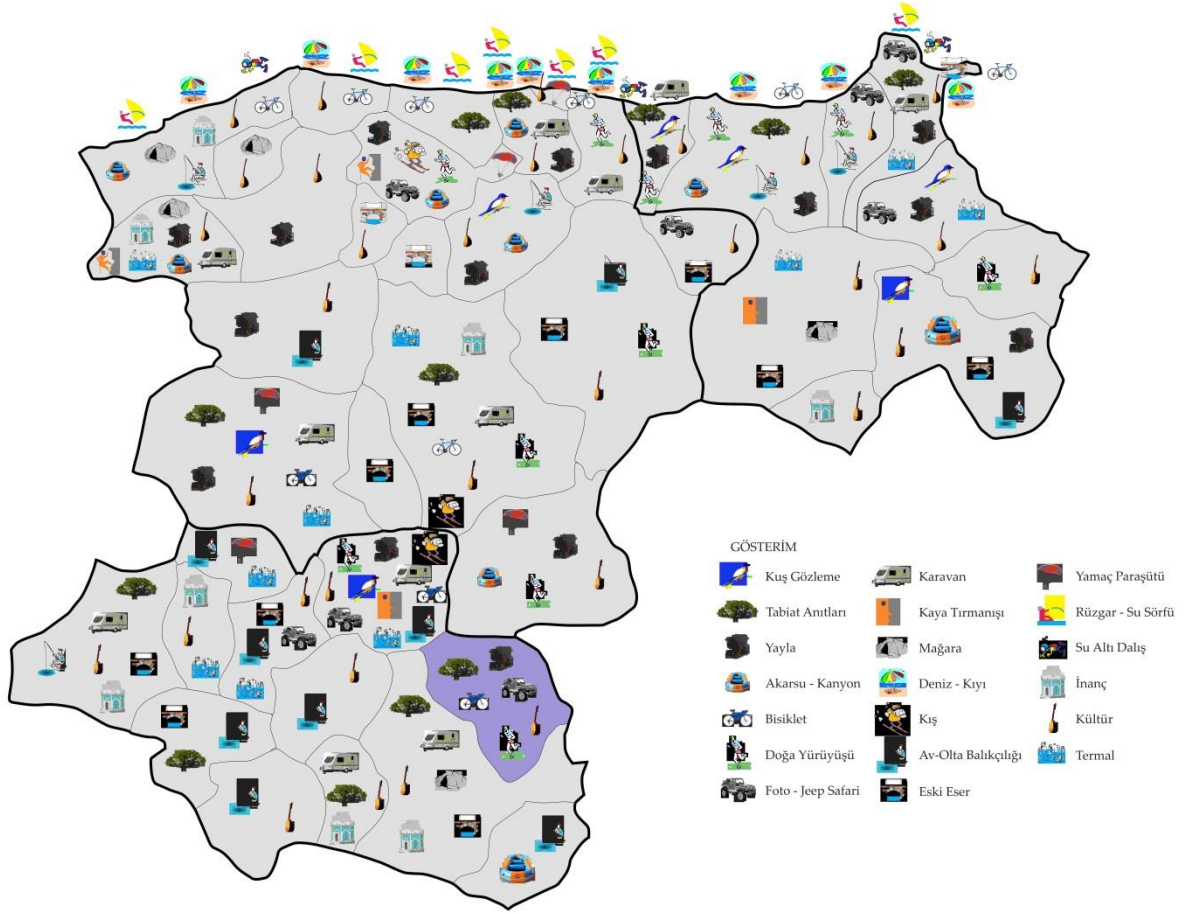
3.5. Turizm

Yapraklı, tabiat anıtları, yayla turizmi alternatifleri, bisiklet, foto-jeep safari, doğa yürüyüşü imkânı sunmaktadır. Karacaözü Köyü'nün sınırları içinde bulunan ve halk arasında Kocameşe olarak anılan ağaç 256 m²'lik bir alanı kaplayan ve üç ayrı gövdenin birleşmesiyle oluşmuş yaklaşık 500 yıllık geçmişe sahip oluşuyla dikkat çekmektedir.

Yapraklı Yaylası, ilçenin önemli turizm potansiyeli olabilecek potansiyele sahip bir yeridir. İlçenin kuzeyinde yer alan Yapraklı dağları üzerinde çok geniş bir alana yayılmış olan 1.600-1.700 rakımlı yayla, yer yer yoğunlaşan sarıçam, karaçam, köknar, ardıç ağaçları ve zengin orman altı bitki örtüsüyle kaplıdır. Ağaçlıklar arasında otlak olarak kullanılan dağ çayırlarıyla kaplı boşluklar yer almaktadır. Havanın elverişli olduğu zamanlarda güzel bir mesire yeri olan Yapraklı Yaylası, günü birlik ziyaretlerin dışında atlı ve yaya yürüyüşü, bisiklet gezisi, manzara seyri, kamping ve karavan ile foto safari gibi özel ilgi turizmine elverişlidir.³

³ Çankırı Turizm Deneği Web Sitesi (www.cankiriturizm.org) Erşim Tarihi: 13.03.2013

Şekil-1: Bölgede Turizm Varlığı



Kaynak: T.C. Kültür ve Turizm İl Müdürlükleri verileri kullanılarak tarafımızca çizilmiştir.

Yapraklı'da konaklama kapasitesi 0 iken, Çankırı'nın TR82 Bölgesi içindeki oranı %16'dır.

Tablo-38: Yapraklı'da Konaklama Kapasitesi, 2012

	Yapraklı	Çankırı	TR82	Yapraklı/Çankırı*	Yapraklı/TR82*
Toplam Konaklama Kapasitesi (Otel, Pansiyon, Tatil Köyü, Kamping vb.)	-	1.267	7.817	-	-

Kaynak: Kastamonu, Çankırı, Sinop İl Turizm Müdürlükleri ve Merkez İlçe Belediyeleri, 2012

4. Kentleşme ve Ulaşım

4.1. Kentleşme

Yapraklı'da kent nüfusu, Yapraklı'nın toplam nüfusunun yaklaşık %18'idir. Kent nüfusu aynı zamanda bir bölgedeki kentleşmenin de göstergesidir. Buna göre Yapraklı'da kentleşme, Çankırı ve TR82 ortalamasının oldukça altındadır.

Tablo-39: Kent ve Kırsal Nüfus Oranları, 2011

	Kent Nüfusu*	Kırsal Nüfusu*
Yapraklı	18	82
Çankırı	64	36
TR82	56	44

*Toplam nüfusun yüzdesi olarak.

Kaynak: TÜİK, Nüfus İstatistikleri. (Erişim Tarihi: 11.01.2012)

Yapraklı'da baraj yoktur, yapımı tamamlanmış 1 adet gölet bulunmaktadır. Yapraklı ile birlikte Çankırı ve Bölge geneli için su göstergeleri Tablo-40 ile incelenmektedir.

Tablo-40: Su İstatistikleri, 2011

	Yapımı Tamamlanmış Baraj Sayısı (Sulama)	Baraj Depolama Hacmi (hm ³)	Baraj Sulama Alanı (ha)	Yapımı Tamamlanmış Gölet Sayısı	Gölet Sulama Alanı (ha)	Toplam Sulama Alanı (ha)
Yapraklı	-	-	-	1	70	70
Çankırı	2	53,00	6.200	13	1.216	7.416
TR82	10	197,30	29.406	30	6.078	35.484

Kaynak: DSİ, 2011

Yapraklı'da ısınma, Çankırı ve TR82 bölgesinden farklı olarak sadece soba ile sağlanmaktadır. Merkez ilçede doğalgaz ağı altyapı çalışmaları tamamlanmıştır ve doğalgaz hizmeti verilmektedir. TR82 Bölgesi'nde doğalgaz kullanımı hızla yaygınlaşmaktadır.

Tablo-41: Isınma Türleri, 2011

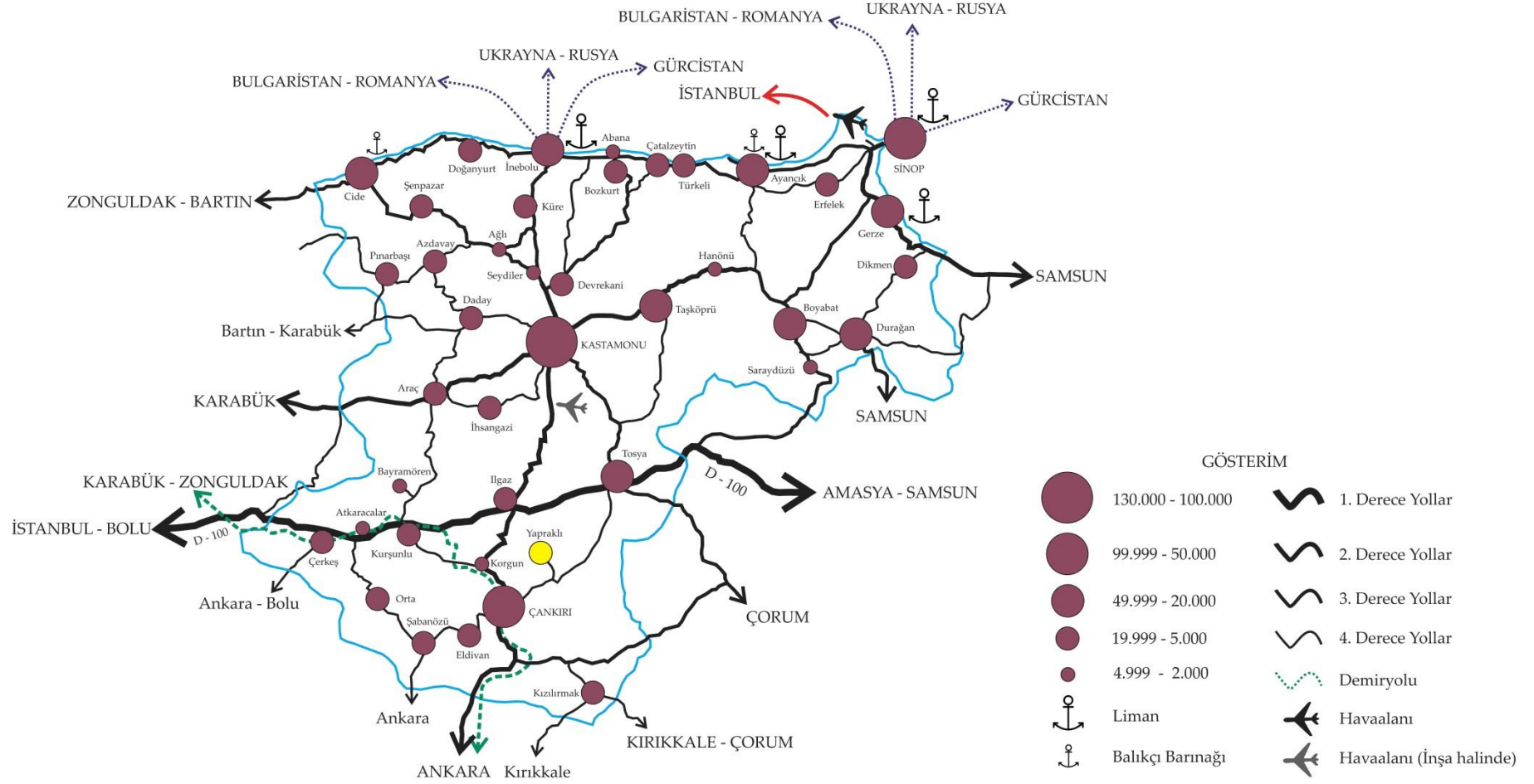
	Ağırlıklı Isınma Türü
Yapraklı	Soba
Çankırı	Soba - Kalorifer
TR82	Soba - Kalorifer

Kaynak: Bölgedeki Kaymakamlıklar, 2012

4.2. İlçede Ulaşım

Yapraklı ilçesi Merkez konumda olan Çankırı'ya oldukça yakın bir konumda yer almaktadır ve Şekil-2'de gösterildiği gibi 4. derece yollar üzerinde bulunmaktadır. Yapraklı ilçesi direkt demiryolu bağlantısı üzerinde olmasa da Çankırı karayolu bağlantısıyla Karabük-Zonguldak, sanayi sektöründe potansiyel arz eden Çankırı ilçeleri ve Ankara'ya kadar bağlanabilmektedir.

Şekil-2: TR82 Bölgesinde Ulaşım Ağı ve Nüfusa Göre Yerleşim Kademelenmeleri



* Kaynak: TÜİK, KGM, TCDD ve Denizcilik Müsteşarlığı verileri kullanılarak tarafımızca çizilmiştir.

Tablo-42'den görüleceği gibi Yapraklı ilçesinde 1, Çankırı'da 20 ve TR82 Bölgesi'nde 74 kargo şirketi bulunmaktadır.

Tablo-42: Bölgede Kargo Şirketleri, 2012

	Kargo Şirketi
Yapraklı	1
Çankırı	20
TR82	74

Kaynak: Kaymakamlıklar, 2012

4.2.1. Karayolları ve Demiryolları

Yapraklı'dan her gün il merkezine toplamda 11 tane toplu taşıma aracı ile bağlantı sağlanmaktadır. İlçeden haftalık şehirlerarası otobüs seferleri incelendiğinde herhangi bir güzergâha ulaşım sağlanmamaktadır. Bunun asıl nedeni ilçe konumunun Çankırı Merkez'e olan yakınlığıdır.

Tablo-43: İlçeden İl Merkezine ve Diğer Şehirlere Toplu Taşıma Sefer Sıklığı, 2012

	İl Merkezi (Çankırı)	İlçeden Haftalık Şehirlerarası Otobüs Sefer Sayısı					
		Güzergâh	Sefer Sıklığı	Güzergâh	Sefer Sıklığı	Güzergâh	Sefer Sıklığı
Yapraklı	11	-	-	-	-	-	-

Kaynak: İlçe Anketleri, 2012

Yapraklı'da toplam karayolu uzunluğu 53 km olup; Çankırı'daki toplam karayolu uzunluğunun yaklaşık %8,7'sini ve bölge genelinde ise yaklaşık %2,1'ini oluşturmaktadır. Tablo-44'de demiryolu varlığı da incelenebilir. Çankırı, TR82 Bölgesi'nde demiryoluna sahip olan tek il konumundadır. Karabük-Zonguldak, Çerkeş, Atkaracalar, Kurşunlu, Korgun, Çankırı Merkez ve Ankara istikametinde çalışan demiryolu Yapraklı'dan geçmemektedir.

Tablo-44: Karayolu, Demiryolu ve Köy Yolu Uzunlukları

	Karayolu (km)	Demir Yolu (km)
Yapraklı	53	-
Çankırı	609	172
TR82	2.493	172

Kaynak: KGM, Devlet ve İl Yolları Envanteri, TCDD İstatistikleri, TÜİK, Bölgesel İstatistikler.

Yapraklı'da 2011 yılı için trafik kaza sayısı 24 olup; kazalardaki ölüm oranı düşüktür (Bkz. Tablo-45). Çankırı'daki trafik kazalarının %2'si Yapraklı ilçesinde olmaktadır. Çankırı ilçeleri arasında sayıca en fazla trafik kazası olan ilçeler sırasıyla Merkez, Çerkeş ve Ilgaz'dır.

Tablo-45: Otomobil Trafik Kazası ve Ölü Sayıları, 2011⁴

	Trafik Kaza Sayısı	Kazalarda Ölü Sayısı	Kazalarda Yaralı Sayısı
Yapraklı	24	1	53
Çankırı	1.043	68	1.810
TR82	3.085	116	3.800

Kaynak: İl Emniyet Müdürlüğü ve İl Jandarma Komutanlıkları, 2011

⁴ Çankırı ve Sinop il ve ilçeleri için polis ve jandarma, Kastamonu ili ve ilçeleri için ise sadece polis sorumluk alanında meydana gelen kazalara ilişkin istatistikleri içermektedir.

5. Çevre ve Enerji

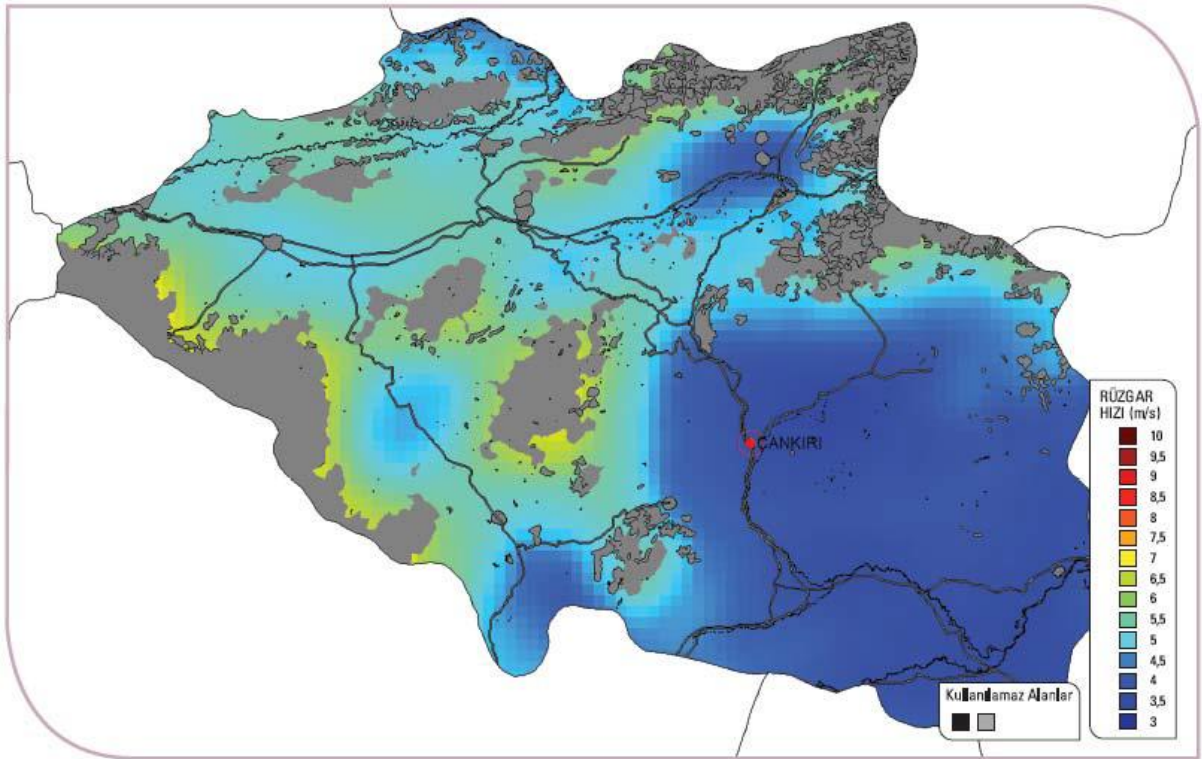
Bölgede içme suyu ve atık su arıtma tesisi bulunmamaktadır.

5.1. Yenilenebilir Enerji Potansiyeli

Güneş, rüzgâr, jeotermal, hidrolik ve biyoenerji gibi yenilenebilir enerji kaynakları, sürdürülebilir kalkınma için büyük önem taşımaktadır. Yenilenebilir enerji kaynakları TR82 Bölgesi için de büyük önem arz etmektedir. TR82 Bölgesi'nde hidrolik enerji en yüksek potansiyeli taşımaya rağmen, diğer yenilenebilir enerji kaynaklarının da potansiyeli bulunmaktadır.

Çankırı'nın rüzgâr atlası Şekil-3 ile gösterilmiştir. Ekonomik bir rüzgâr enerjisi santrali (RES) yapabilmek için en az 7m/s rüzgar olmalıdır. Bundan dolayı Yapraklı'da RES yatırımı için uygun olan yoktur.

Şekil-3: Bölgenin Rüzgâr Atlası

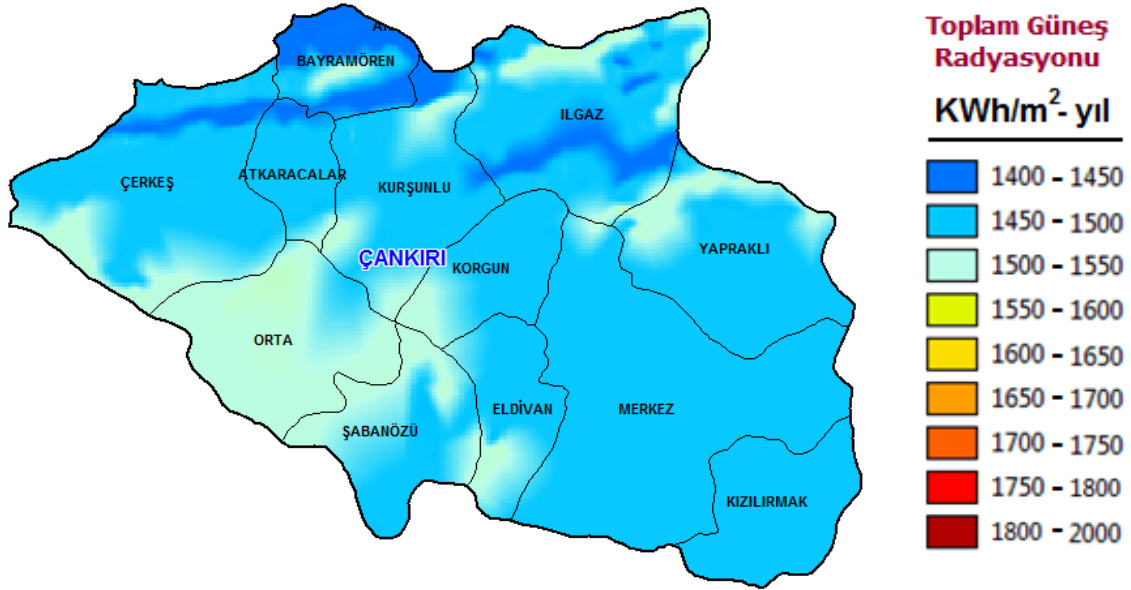


* Ekonomik RES yatırımı için 7 m/s rüzgâr hızı gerekmektedir. Sarı tonları olarak renklendirilmiş alanlar RES için uygun olan alanlardır. Gri renkli alanlar rüzgar santrali kurulamayacağı kabul edilmiş alanları göstermektedir.
Kaynak: Elektrik İşleri Etüt İdaresi Genel Müdürlüğü, 2012

Türkiye'nin özellikle güney ve batı kısımları güneş enerjisi bakımından yüksek potansiyele sahiptir. Bu alana yapılan yatırımlar hem dünyada hem de Türkiye'de gün geçtikçe artmaktadır. Türkiye'deki diğer bölgelerle kıyaslandığında, TR82 Bölgesi'nde güneş enerjisi potansiyeli düşük olmasına rağmen; güneş enerjisinden azami derecede faydalanan Almanya gibi Avrupa ülkeleriyle kıyaslandığında daha büyük bir potansiyele sahiptir. Ancak, Bölge illerinin güneşlenme süreleri Türkiye geneli ile kıyaslandığında belirgin farklar ortaya çıkmamaktadır. Örneğin, EİE verilerine göre Türkiye için en uzun güneşlenme süresi 11,3 saat ile temmuz ayında gerçekleşirken, aynı ayda güneşlenme süreleri Çankırı'da 10,7 saattir.

Şekil-4, Çankırı ili ve ilçeleri için oluşturulmuş bir güneş atlasıdır. Buna göre Çankırı'da genel olarak güneşlenme azdır. Yapraklı'nın da Çankırı'nın genelini yansıttığı göze çarpmaktadır.

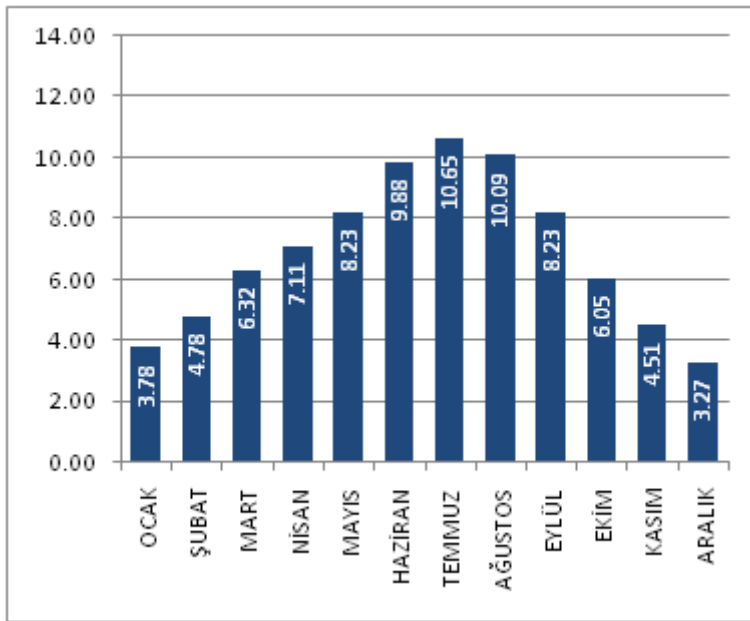
Şekil-4: Çankırı Güneş Atlası



Kaynak: Elektrik İşleri Etüt İdaresi Genel Müdürlüğü, 2012

Yapraklı'da güneşlemenin en fazla olduğu aylar diğer ilçelerde de olduğu gibi Haziran, Temmuz ve Ağustos'tur (Bkz. Grafik-11).

Grafik-11: Yapraklı Güneşleme Süreleri (Saat)



Kaynak: Elektrik İşleri Etüt İdaresi Genel Müdürlüğü, 2012

6. Sonuç ve Değerlendirme

Yapraklı ilçesi 2011 yılı verisine göre 8.730'luk nüfus büyüklüğüyle geçen yıllar itibariyle yoğun bir şekilde nüfus kaybetmiş ilçeler arasındadır. Özellikle Ankara'da büyük bir nüfus büyüklüğü oluşturduğu söylenebilir. Ankara'da büyük dernekler ve federasyonların çatısı altında çalışmalar yapılmaktadır.

Yapraklı, Çankırı Karatekin Üniversitesi'ne bağlı meslek yüksekokulu resmi olarak kurulmuştur. Tarla Bitkiler Programı ile Özel Güvenlik ve Koruma bölümlerin olduğu yüksekokul bina belirlenmesinin ardından Yapraklı ilçesinde faaliyete başlayacaktır.

Yapraklı ilçesi Çankırı Merkez'e 30 km uzaklıktadır. Oldukça fazla düz araziye sahiptir. Çankırı genelinde oldukça yaygın olan Yaren geleneğinin, ilçe bazında en çok öne çıktığı ilçedir. Ulaşım konusunda büyük bir sıkıntısı olmayan ilçenin köy ve yayla bağlantıları da iyi durumdadır.

Yapılan analiz ve tespitler ışığında kaymakamlık, belediye başkanı, ilçe müdürleri ve ilgili diğer paydaşlar ile yapılan görüşmeler sonucunda analiz çıktılarıyla da paralellik gösteren aşağıdaki potansiyel gelişme alanları ve konuları belirlenmiştir.

- **Tarım ve Hayvancılığın Gelir Yaratma Özelliğinin Artırılması**

İlçede geniş düz araziler bulunmaktadır. Sulama imkânlarının geliştirilmesiyle birlikte meyvecilik halk arasında özendirilebilir. Uygun olan yerlerin belirlenmesiyle organik tarım uygulamaları yaygınlaştırılabilir. Organik tarım ve sertifikalandırma, resmi işlemler konularında teknik destek ve eğitimler verilebilir. İlçede bir kısım meyve bahçesinde herhangi bir ilaç veya katkı kullanılmadan yetişen elma, Denizli'de suyu çıkarılarak Hollanda'ya bebek maması üretimine hammadde olarak gönderilmektedir. Birbirinden ayrı ve küçük ölçekte tarım ve hayvancılık yapan birçok işletme ve kooperatifin bir araya getirilmesi ve toplulaştırılma yönündeki çalışmalar üretimin gelir ve verimlilik yaratma özelliğini artıracaktır. Sığır varlığı bakımından İlçe'de ağırlıklı olarak kültür melezi vardır. İlçe'de yapılan hayvancılık, hayvan satma ile sınırlı kalmaktadır. İlçe'de hayvansal ürünleri işleyen, paketleyen, yöresel peynir olan küpecik peyniri yapan küçük işletmeler kurulabilir.

- **Su Şişeleme Tesisi Konusunda Fizibilite Çalışması Yapılması**

Yapılan analizler sonucunda ilçenin suyunun oldukça lezzetli ve içilebilir olduğu raporlanmıştır. Kurulabilecek bir su şişeleme tesisi ilçe ekonomisine katkı sağlayabilir. Yapraklı'nın konumu, Merkez'e yakınlığı ve çevredeki birkaç ilçenin suyunun arsenik içeriği, içilmeye uygun olmaması muhtemel bir pazar oluşturulabilecektir.

- **Meslek Yüksekokulu'nun Faaliyete Başlaması ve Paralelinde İlçe Hayatına Bütünleşmesinin Sağlanması**

İlçede resmi olarak açılmış olan bir yüksekokul bulunmaktadır; Merkez'de faaliyette bulunmaktadır. Binası ile ilgili çalışmalar devam etmektedir. Faaliyete geçmesiyle gerekli olabilecek küçük çapta sosyal tesisler ilçeye kazandırılabilir var olan atıl binaların dönüşümleri sağlanabilir.

- **Yayla Turizmi ile İlgili Yol Haritası Çıkarılması, Uygulanması ve Tanıtımı**

Yapraklı İlçesi sahip olduğu yaylalar, doğal yapı ve yöre kültürü ile yayla turizmi konusunda potansiyele sahiptir. Yaylacılık faaliyetleri ilçede halk tarafından yapılmaktadır. Ekonomik gelir yaratıcı bir şekilde ilçe için uzun soluklu bir hedef olarak yayla turizminin geliştirilmesi belirlenebilir. Yaylalara giden yollar iyi durumda olup, asfaltlanmıştır. Kamp yapılmaya, konaklamaya uygun alanlar ile bisiklet, yürüyüş ve özel ilgi turizmini destekleyecek birkaç alternatifle birlikte yayla turizmi ilçe için uygun

olabilir. Yapraklı ilçesinin Çankırı Merkez'e oldukça yakın konumda olması ve ulaşım konusunda probleminin olmaması önemli bir avantajdır.

- **Diğer Hususlar**

- ✓ Atıl Olan, Daha Önceden Üretim Tesisi Olarak Kullanılan Bir İşletmenin Yatırıma Kazandırılması

İlçede daha önce çeşitli gıda üretimi ile ilgili firmalar tarafından kullanılmış, içinde bir kısım teçhizatın da olduğu bir işletme bulunmaktadır. Bu işletme ilçede yatırım yapmayı düşünen yatırımcı tarafından kullanılabilir.

- ✓ Hedeflerine Tam Anlamıyla Ulaşılamamış Bir Projenin Tamamlanması

Daha önceki yerel inisiyatiflerin girişimleriyle gerçekleşen "Küpecik Peyniri Üretimiyle Yapraklı'da Kadın İstihdamının Artırılması Projesi" çerçevesinde birçok kadına eğitim verilmiş, kooperatif kurulmuş ve üretime başlanmıştır. Devam eden süreçte yaşanan aksaklık motivasyon düşüklüğüne neden olarak grubun dağılmasına neden olmuştur. Ancak tamamlayıcı başka bir proje veya girişimle hâlihazırda eğitim almış, girişimde bulunmuş bu kadın grubu tekrar aktif hale getirilebilir.

Kaynakça

DPT, (2001), Madencilik Özel İhtisas Komisyonu Raporu

URL: <http://kalkinma.gov.tr/PortalDesign/PortalControls/WebIcerikGosterim.aspx?Enc=83D5A6FF03C7B4FC49C855C86828FA2E>

[Erişim Tarihi: 15.10.2012]

Eurostat (2009), "Regions of the European Union. A Statistical Portrait"

İçduygu, A., Ünalın, T., (1998), "Türkiye'de İçgöç: Sorunsal Alanları ve Araştırma Yöntemleri", Türkiye'de İçgöç, İstanbul: Tarih Vakfı Yayınları.

İşkur Bölge Müdürlükleri (Kastamonu, Çankırı, Sinop)

KUZKA (2011), "2011 – 2013 TR82 Düzey 2 Bölgesi (Kastamonu, Çankırı, Sinop) Bölge Planı

<URL: <http://www.kuzka.org.tr/download/TR-82-bolge-plani-2.pdf>> [Erişim Tarihi: 11.09.2012].

KUZKA tarafından yapılan İlçe Anketleri

Nilsson, J. E. (2009), "Perspectives on the European Union" dersi, "Regions in Europe" sunumu, Blekinge Institute of Technology, Karlskrona, İsveç.

T.C. Başbakanlık Vakıflar Genel Müdürlüğü

T.C. Bilim Sanayi ve Teknoloji Bakanlığı (2012), 81 İl Durum Raporu <URL: <http://www.sanayi.gov.tr/>>

T.C. Enerji ve Tabii Kaynaklar Bakanlığı Elektrik İşleri Etüt İdaresi Genel Müdürlüğü

T.C. Enerji ve Tabii Kaynaklar Bakanlığı Maden Tetkik ve Arama Genel Müdürlüğü

T.C. Gümrük ve Ticaret Bakanlığı, Esnaf ve Sanatkarlar Odası

T.C. İçişleri Bakanlığı Dernekler Dairesi Başkanlığı

T.C. Orman ve Su İşleri Bakanlığı Orman Genel Müdürlüğü, Ankara ve Kastamonu Orman Bölge Müdürlükleri

T.C. Yapraklı Kaymakamlığı

T.C. Ulaştırma, Denizcilik ve Haberleşme Bakanlığı Karayolları Genel Müdürlüğü

T.C. Ulaştırma, Denizcilik ve Haberleşme Bakanlığı, Devlet Demiryolları

T.C. Yapraklı Belediyesi Web Sitesi

<URL: www.yaprakli.bel.tr> [Erişim Tarihi 01.11.2012]

TR82 Bölgesi İl Müdürlükleri

TR82 Bölgesi Üniversiteleri (Kastamonu, Çankırı Karatekin ve Sinop Üniversiteleri)

TR82 Ticaret ve Sanayi Odaları

Türkiye İstatistik Kurumu (TÜİK) Bölgesel İstatistikler

<URL: <http://tuikapp.tuik.gov.tr/Bolgesel/anaSayfa.do?dil=tr>>

Türkiye İstatistik Kurumu (TÜİK) Web Sitesi

<URL: www.tuik.gov.tr>