



T.C. KUZEY ANADOLU KALKINMA AJANSI

# ORTA İLÇE ANALİZİ

HAZIRLAYAN

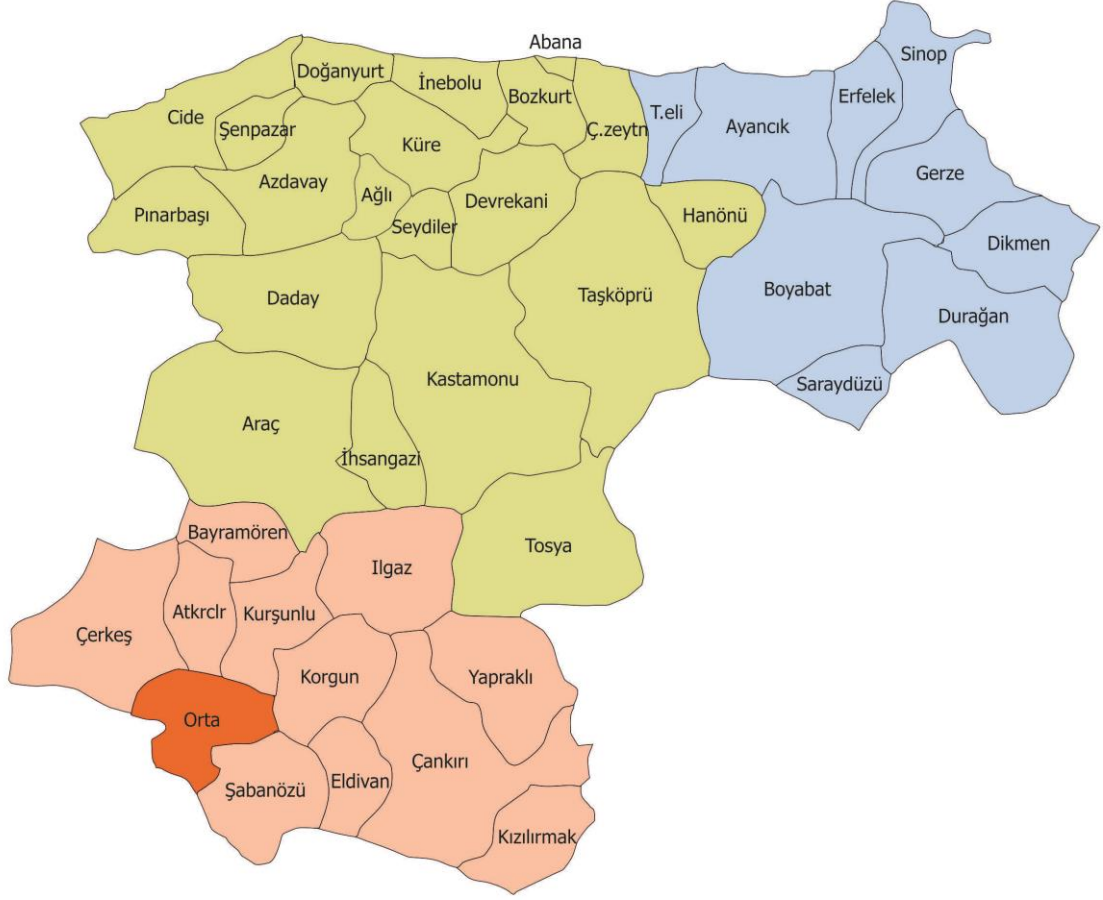
**AHMET GAZİ ZEYREK**

Planlama, Programlama ve Stratejik Araştırmalar Birimi Uzmanı

Temmuz, 2013



## İlçenin ve Bölgenin Konumu





## Yönetici Özeti

2014 – 2023 Bölge Planına altlık teşkil edecek olan ilçe analizleri, Kuzey Anadolu Kalkınma Ajansı Planlama, Programlama ve Stratejik Araştırmalar Birimi tarafından 2012 yılında hazırlanmıştır. Kuzey Anadolu Kalkınma Ajansı'nın sorumluluk alanına giren TR82 Düzey 2 Bölgesi; Kastamonu, Çankırı ve Sinop illerinden müteşekkil olup, illerde sırasıyla (merkez ilçeler dâhil) 20, 12 ve 9 ilçe olmak üzere toplam 41 ilçe bulunmaktadır. Her bir ilçenin sosyal, ekonomik, kültürel ve mekânsal olarak incelendiği ilçe analizleri, mikro düzeyli raporlardır. Analizin ilk 5 bölümü ilçedeki mevcut durumu yansıtmaktadır. Mevcut durum analizinden sonra ilgili ilçede düzenlenen "İlçe Odak Grup Toplantıları"yla, ampirik bulgular ilçenin ileri gelen yöneticileri, iş adamları ve yerel inisiyatifleriyle tartışılarak analizin 6. Bölümünde bulunan ilçe stratejileri oluşturulmuştur.

İlçe analizleri; İl Müdürlükleri, Kaymakamlıklar, Üniversiteler, Ticaret ve Sanayi Odaları, Türkiye İstatistik Kurumu ve Defterdarlıklardan alınan verilerle oluşturulduğundan, ilçeleri tanıtmının yanında yatırımcılar için de aslında birer «Yatırım Ortamı Kılavuzu» olma özelliğini taşımaktadır.

Çankırı'nın güneybatı ilçelerinden birisi olan Orta, geçmişi M.Ö. 3000 tarihine kadar uzanan eski bir yerleşim birimidir. İlçenin eski adı Karî Pazarı olup (okuyanların toplandığı yer) halk arasında Karapazar olarak da bilinir. İlçenin ismi Ortaköy olarak değiştirilmiş, 19.06.1957 tarih ve 7033 sayılı Kanunla İlçe olmasına Bakanlar Kurulunca karar verilmesi ve 01.04.1959 tarihinde İlçe olmasıyla birlikte ilçenin adı "Orta" olarak düzenlenmiştir. Bu ismin verilmesinde İlçe Merkezinin İlçeye bağlı olan köylere ve kasabalara mesafesinin ortalama bir uzaklıkta olması etkili olmuştur. İlçeye bağlı 5 Belde, 22 Köy ve 19 Mahalle bulunmaktadır.

Türkiye nüfusunun neredeyse 2,5 kat arttığı son 50 yılda, toplam nüfusu çok yarı yarıya azalan ilçenin 2011 itibarıyla toplam nüfusu 12.304'tür ve bu nüfusun %28'i kent nüfusedir. İlçe ekonomisi genel olarak tarım ve hayvancılığa dayanmaktadır.

## Kısaltmalar

AB	: Avrupa Birliđi
ADNKS	: Adrese Dayalı Nüfus Kayıt Sistemi
DHMİ	: Devlet Hava Meydanları İşletmesi
DPT	: Devlet Planlama Teşkilatı
DSİ	: Devlet Su İşleri
EİE	: Elektrik İşleri Etüt İdaresi Genel Müdürlüğü, Yeni adı Yenilenebilir Enerji Genel Müdürlüğü
EuroStat	: Avrupa İstatistik Ofisi
İBBS	: İstatistiki Bölge Birimleri Sınıflandırması
KGM	: Karayolları Genel Müdürlüğü
KOBİ	: Küçük ve Orta Büyüklükteki İşletmeler
KSS	: Küçük Sanayi Sitesi
MTA	: Maden Tetkik Arama
NACE	:Nomenclature générale des Activités économiques dans les Communautés Européennes, Avrupa Birliđi'nde iktisadi faaliyetlerin istatistiksel olarak sınıflandırılmasını sağlayan bir sistem.
OSB	: Organize Sanayi Bölgesi
RES	: Rüzgâr Enerjisi Santrali
SGK	: Sosyal Güvenlik Kurumu
TCDD	: T.C. Devlet Demiryolları
TSO	: Ticaret ve Sanayi Odası
TÜİK	: Türkiye İstatistik Kurumu

# İçindekiler

Yönetici Özeti .....	i
Kısaltmalar .....	ii
İçindekiler .....	iii
Tablo, Şekil ve Grafikler Listesi .....	v
1. Giriş .....	7
1.1. Bölge ve Bölgesel Kalkınma .....	7
1.2. İstatistiki Bölge Birimleri Sınıflandırması .....	7
1.3. İlçeye Genel Bakış .....	8
1.4. İlçenin Coğrafi Yapısı .....	8
1.5. İlçenin İdari Yapısı .....	9
2. Sosyo-Kültürel Yapı .....	10
2.1. Nüfus .....	10
2.2. Göç .....	12
2.3. Eğitim .....	13
2.4. Sağlık .....	16
2.5. Spor .....	16
2.6. Toplumsal Cinsiyet ve Kadın .....	17
2.7. Kültür .....	17
2.8. Sivil Toplum Kuruluşları .....	18
2.8.1. Dernekler .....	18
2.8.2. Vakıflar .....	19
2.9. İstihdam ve Sosyal Güvenlik .....	19
2.9.1. İstihdam .....	19
2.9.2. Sosyal Güvenlik .....	19
3. Ekonomik Yapı .....	20
3.1. Tarım ve Hayvancılık .....	22
3.1.1. Tarımsal Yapı ve Alan .....	22
3.1.2. Bitkisel Üretim .....	22
3.1.3. Hayvansal Üretim .....	26
3.2. Orman ve Ormancılık .....	32
3.3. Sanayi .....	32
3.3.1. Organize Sanayi Bölgeleri .....	32
3.3.2. Küçük Sanayi Siteleri .....	32
3.3.3. İlçede Öne Çıkan Sektörler .....	32
3.4. Madencilik .....	36

3.5. Turizm .....	37
4. Kentleşme ve Ulaşım.....	38
4.1. Kentleşme.....	38
4.2. İlçede Ulaşım .....	38
4.2.1. Karayolları ve Demiryolları .....	40
5. Çevre ve Enerji.....	41
5.1. Yenilenebilir Enerji Potansiyeli .....	41
6. Sonuç ve Değerlendirme .....	43
Kaynakça .....	44



## Tablo, Şekil ve Grafikler Listesi

### Tablolar

Tablo-1: Bölge Tipleri .....	7
Tablo-2: Bölgede Yer Alan İlçe, Köy ve Belde Sayısı ile Bölgenin Yüzölçümüne İlişkin Genel Bilgiler, 2011 .....	9
Tablo-3: 1965-2011 Yılları Arası Bölge Nüfusu, 2011 .....	10
Tablo-4: Bölgede Bağımlılık Oranları, 2011 .....	11
Tablo-5: Bölgenin Aldığı ve Verdiği Göç, Net Göç ve Net Göç Hızı, 2011 .....	12
Tablo-6: Üç Büyük Şehirde Çankırlı ve TR82'li Nüfusu Varlığı .....	12
Tablo-7: Bölgede Üniversitelere Ait Bilgiler, 2012 .....	15
Tablo-8: Bölgede Sağlık Kuruluşları ve Uzman Personel Sayıları, 2011 .....	16
Tablo-9: Spor Tesisi ve Toplam Lisanslı Sporcu Sayıları, 2011 .....	16
Tablo-10: Bölgede Kültürel Göstergeler, 2011 .....	17
Tablo-11: Bölgede Dernek ve Üye Sayıları, 2010 .....	18
Tablo-12: Faaliyet Alanına ve Türüne Göre Dernek Sayıları, 2010 .....	18
Tablo-13: Bölgede Kuruluş Amacına Göre Vakıflar, 2011 .....	19
Tablo-14: Bölgede İşyeri ve İstihdam Verileri, 2012 .....	19
Tablo-15: Bölgede Sosyal Güvenlik İstatistikleri, 2011 .....	19
Tablo-16: Bölgedeki Şirket Türleri, 2012 .....	20
Tablo-17: Bölgedeki Esnaf Faaliyet Alanlarının Dağılımı, 2012 .....	21
Tablo-18: Orta'da İşletmelerin Nace Sınıflandırmasına Göre Faaliyet Alanları, 2012 .....	21
Tablo-19: Orta, Çankırı ve TR82'de Tarım Alanları, 2010 (Dekar olarak) .....	22
Tablo-20: Traktör Sayısı ve Traktör Başına Ekilen Tarla Alanı, 2010 .....	22
Tablo-21: Ürün Türlerine Göre Ekilen Tarla Alanı ve Üretim Miktarları, 2010 .....	24
Tablo 22: İlçede Ürün Türlerine Göre Ekilen Alan ve Üretim Miktarları, 2010 .....	24
Tablo-23: İlçelere Göre Seçilmiş Sebze Ürünleri, 2010 (Aksi belirtilmedikçe ton olarak) .....	25
Tablo-24: İlçelere Göre Seçilmiş Meyve Ürünleri, 2010 (Aksi belirtilmedikçe ton olarak) .....	25
Tablo-25: Yıllar İtibariyle Büyükbaş Hayvan Varlığı (Aksi belirtilmedikçe sayı olarak) .....	26
Tablo-26: Yıllar İtibariyle Küçükbaş Hayvan Varlığı (Aksi belirtilmedikçe sayı olarak) .....	27
Tablo-27: Yıllar İtibariyle Kanatlı Hayvan Varlığı (Aksi belirtilmedikçe sayı olarak) .....	28
Tablo-28: Yıllar İtibariyle Bölgede Arı Kovanı Sayısı (Aksi belirtilmedikçe sayı olarak) .....	29
Tablo-29: Büyükbaş ve Küçükbaş Hayvan Et Üretimi (Ton) (Aksi belirtilmedikçe sayı olarak) .....	29
Tablo-30: Büyükbaş ve Küçükbaş Hayvan Süt Üretimi (Ton) (Aksi belirtilmedikçe sayı olarak) .....	30
Tablo-31: Yumurta, Bal, Bal Mumu ve Deri Üretimi (Aksi belirtilmedikçe sayı olarak) .....	31
Tablo-32: Ormandan Elde Edilen Endüstriyel ve Yakacak Odun Miktarları .....	32
Tablo-33: Çankırı'da İmalat Sanayiinde Faaliyet Gösteren ve Çankırı'da Vergi Matrahları Sıralamasında ilk 100'e giren İşletmeler, 2012 .....	33
Tablo-34: Orta'da İmalat Alanında Faaliyet Gösteren İşletmelerin Dağılımı, 2012 .....	34
Tablo-35: Orta'da Sektör Bazında Öne Çıkan Firmalar, 2011 .....	35
Tablo-36: Orta'da Meslek Kolları ve İşletme Sayıları, 2011 .....	35
Tablo-37: Orta'da Maden Varlığı, 2011 .....	36
Tablo 38: Orta'da Madencilik ve Taşocaklığı Alanlarında Faaliyet Gösteren İşletmeler, 2012 .....	36
Tablo-39: Orta'da Konaklama Kapasitesi, 2010 .....	37
Tablo-40: Kent ve Kır Nüfus Oranları, 2011 .....	38
Tablo-41: Su İstatistikleri, 2011 .....	38
Tablo-42: Isınma Türleri, 2011 .....	38
Tablo-43: Bölgede Kargo Şirketleri, 2010 .....	40
Tablo-44: İlçeden İl Merkezine ve Diğer Şehirlere Toplu Taşıma Sefer Sıklığı, 2012 .....	40

Tablo-45: Karayolu, Demiryolu ve Köy Yolu Uzunlukları.....	40
Tablo-46: Otomobil Trafik Kazası ve Ölü Sayıları, 2011 .....	40

## Şekiller

Şekil-1: Bölgede Turizm Varlığı .....	37
Şekil-2: TR82 Bölgesinde Ulaşım Ağı ve Nüfusa Göre Yerleşim Kademelenmeleri .....	39
Şekil-3: Bölgenin Rüzgâr Atlası .....	41
Şekil-4: Çankırı Güneş Atlası.....	42

## Grafikler

Grafik-1: Bölgede Nüfus Artış Hızının Değişimi .....	10
Grafik-2: Orta'nın Nüfus Piramidi, 2011 .....	11
Grafik-3: Okulöncesi Seviyede Öğretmen ve Derslik Başına Öğrenci Sayıları, 2010-2011.....	13
Grafik-4: İlköğretim Seviyesinde Okul, Öğretmen ve Derslik Başına Öğrenci Sayıları, 2010-2011.....	13
Grafik-5: Mesleki ve Teknik Ortaöğretim Seviyesinde Okul, Öğretmen ve Derslik Başına Öğrenci Sayıları, 2010-2011 .....	14
Grafik-6: Eğitim durumu 2010-2011 (% Olarak) .....	14
Grafik-7: Son Beş Yıl İçinde Kapanan, Taşımali Eğitim Yapan Okul Sayıları, Halk Eğitim Merkezi ve Özel Eğitim Kurumları Sayısı(2007 – 2011) .....	15
Grafik-8: Toplumsal Cinsiyet ve Kadın 15 Yaş Üzeri Eğitim Durumu, 2010 .....	17
Grafik-9: İşletmelerin İlçelere Göre Dağılımı, 2012 .....	20
Grafik-10: Orta Güneşleme Süreleri (Saat) .....	42

## 1. Giriş

### 1.1. Bölge ve Bölgesel Kalkınma

Kalkınma çok boyutlu bir kavram olup; iktisadi büyüme, sermaye birikimi, sanayileşme ve yapısal değişmeyi bünyesinde barındırır. Genel olarak kalkınma kavramı gelişmekte olan ülkeler; büyüme kavramı ise gelişmiş ülkeler için kullanılmaktadır. Reel gelir artışı, istihdam artışı ve yaşam kalitesinin iyileştirilmesi kalkınmanın önemli göstergelerindedir. Kalkınmanın nihai amacı, ülkenin refah düzeyini arttırmaktır. Bu amaca ulaşabilmek için mevcut kaynak ve imkânların rasyonel ve etkin bir şekilde kullanılması gerekmektedir.

Türkiye’de kalkınmanın temel aracı ulusal düzeyde tasarlanan ve tavandan tabana doğru şekillenen politikalar olmuştur. Ancak yakın geçmişe kadar yaygın biçimde uygulanan merkezi kalkınma politikaları farklı bölgelerdeki farklı potansiyelleri harekete geçirmede yetersiz kalmıştır. Küresel ölçekte de gözlenen bu durum, bölgeleri kalkınmanın odağına yerleştirmiştir.

Özellikle 1980’li yıllardan itibaren ekonomik kalkınmada öne çıkmaya başlayan yerel aktörler, kalkınma politikalarının yönünü ve tartışmalarının zeminini ulusal boyuttan yerel boyuta taşımış; bu süreç bölgeler arası işbirliğinin ve rekabetin daha fazla ön plana çıkmasına neden olmuştur. Söz konusu süreç içinde bölgeler ulusal sınırları aşarak işlevsel bütünlükler oluşturmuş; farklı ülkeleri bölgesel politika bağlamında işbirliğine yönlendirmiştir. Bu yüzden bölge tanımı yapmak zorlaşmakta ve yapılan tanımlar birçok kıstasa göre değişmektedir. Örneğin; sosyal bilimlerde bölge; ortak özellikler ile tanımlanan ve coğrafi bir alan olarak kullanılan bir kavramdır (Nillson, 2009). Bu tanımlamalar farklı kıstaslara göre dört başlık altında toplanabilir:

**Tablo-1: Bölge Tipleri**

Kıstaslar	Bölgeleme İlkeleri	Örnekler
Doğa	Ulaşım Olanakları	Adalar, Vadiler
Kültür	Dil, Etnik Yapı, Din, Tarih	Katalonya, İskoçya
İşlev	Akışın Yoğunluğu	Kent-Bölgeler
Yönetim	İdari Sınırlar	İlçeler, İller

\* Tablo, bu çalışma için uyarlanmıştır.  
Kaynak: Nillson (2009)

Bu kıstaslara göre farklılaşan bölgelerin gelişmişlik düzeyinde de farklılıklar oluşmaktadır. Bölgesel gelişmişlik farklılıklarının giderilmesi ise bölgesel kalkınma kavramını gündeme getirmiştir. Bölgeye içsel olan potansiyellerin harekete geçirilmesi, gelişme stratejisinin bölgesel düzeyde özgün olarak belirlenmesi ve bölgede yaşayanların karar alma süreçlerine etkin olarak katılması bölgesel kalkınma kavramının temel bileşenleri olarak karşımıza çıkmaktadır.

### 1.2. İstatistikî Bölge Birimleri Sınıflandırması

Avrupa Birliği, yaklaşık 30 yıl önce, bölgesel çözümlerinin yapılabilmesi ve bölgesel düzeyde istatistikî verilerin tutulabilmesi için İstatistikî Bölge Birimleri Sınıflandırması (İBBS) çalışmasını gerçekleştirmiştir (Eurostat, 2007). 1988’den bu yana fiilen kullanılan bu sınıflandırma, Avrupa Birliği (AB) genelinde yaygın olarak kullanılması için 2003 yılında yasal düzenlemeye kavuşmuştur. AB üyesi ülkelerdeki idari sınırların değişmesinin veri toplamayı zorlaştırmasının önüne geçmek için mümkün olduğu kadar bölgesel fonları akılcı ve uyumlu bir şekilde dağıtmak ve bölgelerin eğilimlerini ölçmek için de bu sınıflandırma kullanılmaktadır (Eurostat, 2009).

Türkiye’de ise İBBS çalışması Devlet Planlama Teşkilatı Müsteşarlığı (DPT) koordinasyonunda ve Devlet İstatistik Enstitüsü’nün (DİE, şimdiki adıyla Türkiye İstatistik Kurumu: TÜİK) katkılarıyla 2002 yılında tamamlanmıştır. Buna göre, Türkiye, 12 Düzey 1, 26 Düzey 2 ve her bir ile karşılık gelen 81

Düzyey 3 istatistiki bölge birimine ayrılmıştır. İstatistiki bölge birimleri, sosyoekonomik analizler için kullanılmasının yanı sıra, kalkınma ajanslarının kuruluşuna da temel teşkil etmiştir. Her bir Düzyey 2 Bölgesi'nde bir kalkınma ajansı faaliyet göstermektedir. TR82 Düzyey 2 Bölgesi'ni Kastamonu, Çankırı ve Sinop illeri oluşturmaktadır.

### 1.3. İlçeye Genel Bakış<sup>1</sup>

Orta İlçesinin kuruluş tarihi kesin olarak bilinmemekle beraber, kuruluşunun M.Ö.3000'li yıllara kadar uzandığı; Hititler, Paflagonyalılar, Romalılar, Bizanslılar, Selçuklular ve Danişmentliler ile Türkmenlerin bölge üzerinde hâkimiyet kurduğu, daha sonra Osmanlı topraklarına katıldığı bilinmektedir. İlçede yapılan kazılar sonucunda çıkan Hitit çağlarına ait küp mezarlar ve yapı taşları Çankırı Müzesinde sergilenmektedir. Kazılar sırasında ortaya çıkan su kanalları, toplu halde bulunan insan iskeletleri, mezarlar, ev temelleri ile Karaağaç Yaylasındaki ören şehri denilen harabeler, Kalfat Yaylasındaki yıkık harabeler ve Kayılar arazisi içindeki kartal kaya kalesi gibi yerlerin bulunuşu, ilçenin ve çevresinin çok eski çağlarda kurulduğunu ve o çağlardan beri yerleşim yeri olduğunu göstermektedir. İlçeye bağlı köylerin bazılarının adlarının Kayı, Dodurga, Bayındır, Yuva, Büğdüz ve Salur gibi Oğuz Türkleri'ne bağlı boy isimleri oluşu Türk boylarının buralara yerleştiklerinin ispatıdır.

İlçenin eski adı Karî Pazarı olup (okuyanların toplandığı yer) halk arasında Karapazar olarak bilinir. Eski tapu kayıtlarında ve şer'î mahkeme ilamlarında "Kari Pazar Naibine" hitabı kullanılmıştır. Karî'nin lügat manası okuyan, inceleyen, Kur'an-ı Kerimi kaidesine göre okumasını bilen kişi demektir. Karipazar ise Kur'an okuyanların toplantı yeri manasına gelir. Şimdiki İmam Hatip Lisesinin doğu kısmında bir medrese ve caminin olduğu burada Arapça, Farsça, Kur'an-ı Kerim ve dini ilimlerin okutulduğu bilinmektedir. Adı geçen yerde hala bir türbe (Osman Dede Türbesi) ve türbenin yanında caminin ve medresenin temelleri bulunmaktadır. Sonraları İlçenin ismi Ortaköy olarak değiştirilmiş, 19.06.1957 tarih ve 7033 sayılı Kanunla İlçe olmasına Bakanlar Kurulunca karar verilmesi ve 01.04.1959 tarihinde İlçe olmasıyla birlikte "Orta" olarak düzenlenmiştir. Bu ismin verilmesinde İlçe Merkezinin İlçeye bağlı olan köylere ve kasabalara mesafesinin ortalama bir uzaklıkta olması etkili olmuştur. İlçeye bağlı 5 Belde, 22 Köy ve 19 Mahalle bulunmaktadır.

### 1.4. İlçenin Coğrafi Yapısı<sup>2</sup>

Orta, Batı Karadeniz Bölgesinde, Çankırı'nın batısında Ankara'nın kuzeyinde Dumanlı Dağları ile Aydos Dağı arasında kalmış düz bir plato üzerine kurulmuştur. Devrez Çayı İlçenin batısından doğar ve İlçeyi ikiye ayırarak Kızılırmak nehrine dökülür. Kuzeyinde Kurşunlu ve Atkaracalar, güneyinde Şabanözü, güneybatısında Çubuk, batısında Kızılcahamam, kuzeybatısında Çerkeş, doğusunda Korgun İlçeleri bulunmaktadır.

İlçenin rakımı 1265 metre olup, kışları soğuk ve uzun, yazları kurak ve kısa geçer. En fazla yağış kış ve ilkbahar mevsimlerinde görülür. Yüzölçümü 513 km kare olan ilçenin Çankırı'ya uzaklığı 65 km, Ankara'ya uzaklığı 110 km'dir.

---

<sup>1</sup> Orta Kaymakamlığı Web Sitesi ([www.orta.gov.tr](http://www.orta.gov.tr)) Erişim Tarihi 07.17.2012

<sup>2</sup> Orta Kaymakamlığı Web Sitesi ([www.orta.gov.tr](http://www.orta.gov.tr)) Erişim Tarihi 07.17.2012

### 1.5. İlçenin İdari Yapısı

Orta ilçesi 22 köy ve 5 beldeden oluşmaktadır. Orta'da bulunan beldeler: toplam 1.230 kişilik nüfusıyla Dodurga, 1.638 kişilik nüfusıyla Kalfat, 727 kişilik nüfusuyla Özlü, 1.677 kişilik nüfusuyla Yaylakent ve 736 kişilik nüfusuyla Elmalık'tır.

**Tablo-2: Bölgede Yer Alan İlçe, Köy ve Belde Sayısı ile Bölgenin Yüzölçümüne İlişkin Genel Bilgiler, 2011**

	İlçe Sayısı	Köy Sayısı	Belde Sayısı	Yüzölçümü (Göl Hariç-km <sup>2</sup> )
Orta	-	22	5	542
Çankırı	12	366	19	7.490
TR82	41	1.906	22	26.435
Türkiye	957	34.402	1.977	769.604

Kaynak: TÜİK Bölgesel İstatistikler (Erişim Tarihi: 09.04.2012)

## 2. Sosyo-Kültürel Yapı

### 2.1. Nüfus

Orta, Çankırı, TR82 Bölgesi ve Türkiye için 1965'ten 2011 yılına kadar toplam nüfustaki değişimler aşağıda gösterilmiştir (Bkz. Tablo-3). Orta'da nüfus genel olarak dalgali bir seyir izlemekle birlikte 1990'dan itibaren azalma eğilimindedir. 1985'e kadar artma eğilimindeyken 1990'dan itibaren azalma eğilimine girmiştir. Bölgede nüfusun azalmasının başlıca etkenleri göç ve düşük doğurganlık düzeyleridir.

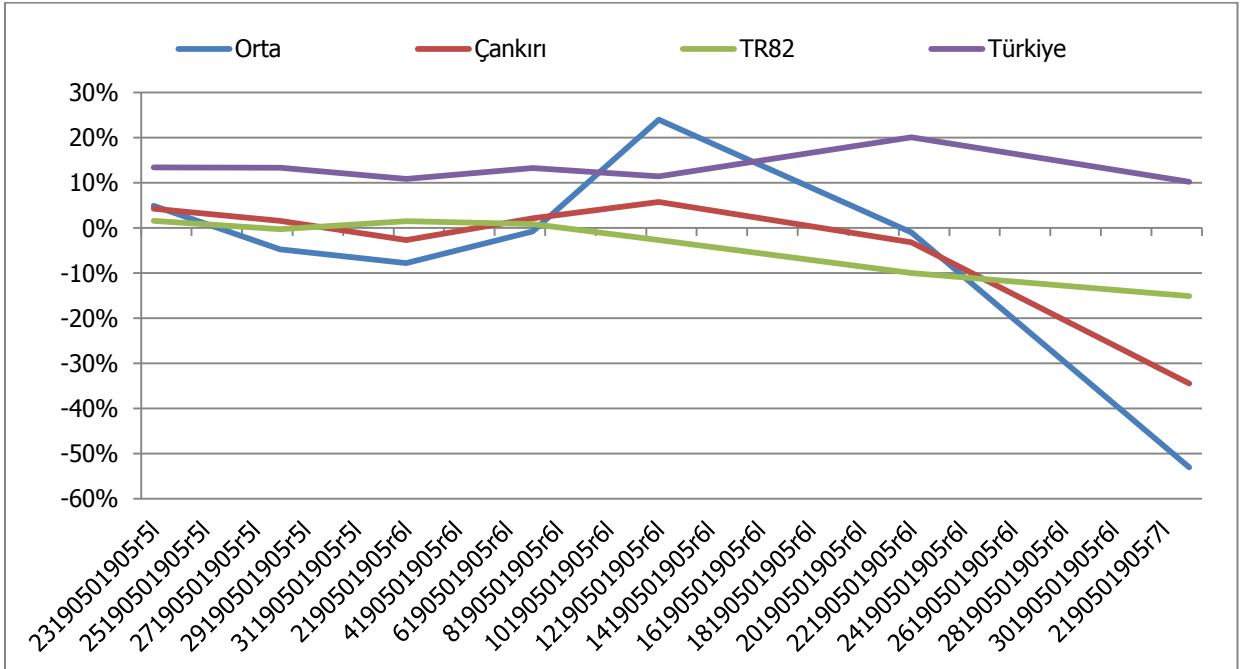
Tablo-3: 1965-2011 Yılları Arası Bölge Nüfusu, 2011

	Orta	Çankırı	TR82	Türkiye
1965 Nüfus Sayımı	23.341	250.706	958.413	31.391.421
1970 Nüfus Sayımı	24.491	261.367	973.623	35.605.176
1975 Nüfus Sayımı	23.333	265.468	971.316	40.347.719
1980 Nüfus Sayımı	21.508	258.436	985.624	44.736.957
1985 Nüfus Sayımı	21.338	263.964	994.457	50.664.458
1990 Nüfus Sayımı	26.457	279.129	967.893	56.473.035
2000 Nüfus Sayımı	26.206	270.355	871.405	67.803.927
2011 ADNKS	12.304	177.211	739.997	74.724.269

Kaynak: TÜİK, Genel Nüfus Sayımları ve Adrese Dayalı Nüfus Kayıt Sistemi (Erişim Tarihi: 09.04.2012)

Orta'nın nüfus trendine bakıldığında, 1980'e kadar nüfusun azalma eğilimine girdiği fakat bu tarihten sonra nispeten artmaya başladığı ve nihayet 1990'dan itibaren yeniden azalma eğilimine girdiği anlaşılmaktadır. Bu durum, Orta'nın genel olarak göç verdiğinin göstergesidir. Grafik-1'den de görüldüğü üzere Orta'daki nüfus değişimi Çankırı ortalamasıyla birlikte değişmektedir.

Grafik-1: Bölgede Nüfus Artış Hızının Değişimi

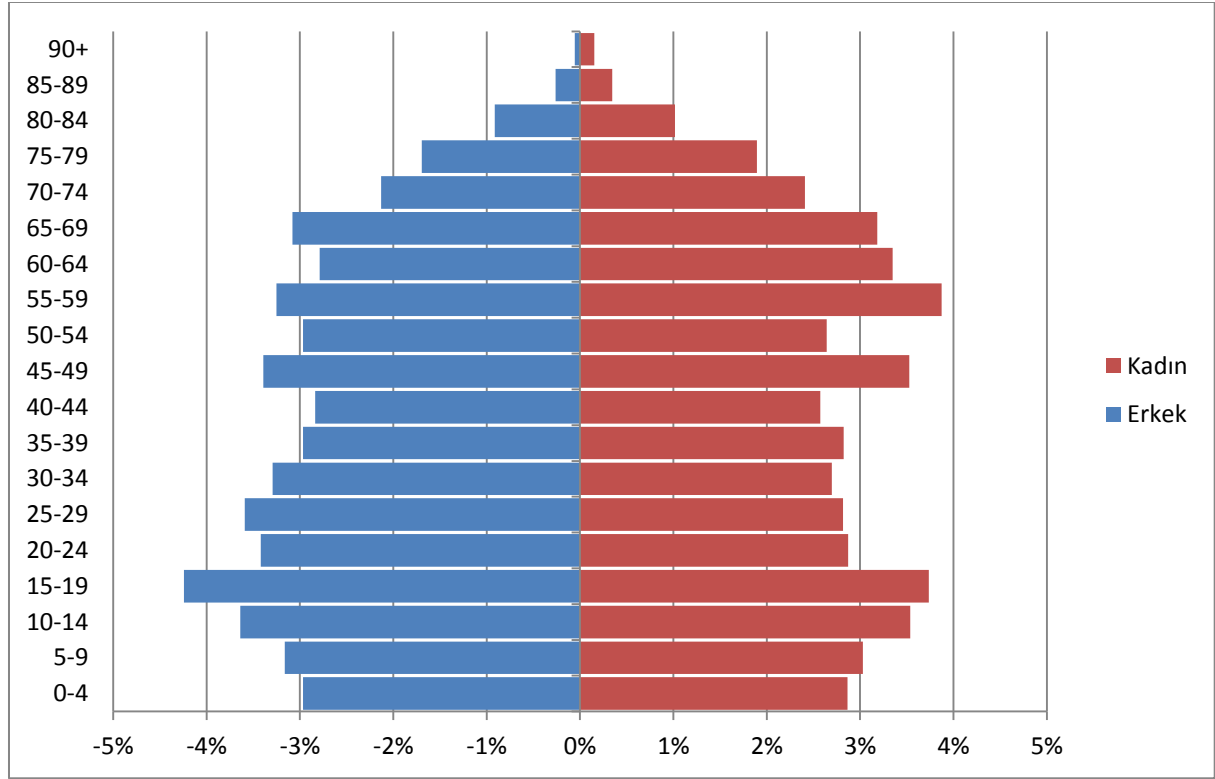


Kaynak: TÜİK, Genel Nüfus Sayımları ve Adrese Dayalı Nüfus Kayıt Sistemi (Erişim Tarihi: 09.04.2012)

\* TÜİK verileri kullanılarak tarafımızca çizilmiştir.

Orta'nın beşerli yaş grubuna göre nüfus piramidi Grafik-2 ile gösterilmiştir. Türkiye ortalamasına yakın bir şekilde, piramidin giderek daralan alt kısmından bölgede doğurganlığın azaldığı anlaşılabilir.

**Grafik-2: Orta'nın Nüfus Piramidi, 2011**



Kaynak: TÜİK, Adrese Dayalı Nüfus Kayıt Sistemi (Erişim Tarihi: 09.04.2012).

\* TÜİK verileri kullanılarak tarafımızca çizilmiştir.

Nüfus bağımlılıkları, genç ve yaşlı bağımlılığı olmak üzere ikiye ayrılır. Genç bağımlılığı ve yaşlı bağımlılığı sırasıyla 0-14 yaş aralığındaki nüfusun ve 65 ve üstündeki yaş grubunda bulunan nüfusun, 15-64 yaş aralığındaki çalışma çağındaki nüfusa oranlanmasıyla hesaplanır. Orta'daki genç bağımlılık oranının Çankırı ve TR82 bölgesine yakın olması, Orta'da yaşayan 0-14 yaş grubunun hem fazla olduğunu gösterir hem de TR82 bölgesini anlamlı bir şekilde temsil ettiği söylenebilir. (Bkz. Tablo-4). Orta'daki yaşlı bağımlılığının Çankırı ve TR82 bölge ortalamalarından büyük olması Orta'da yaşayan 65+ yaş nüfusunun oransal olarak fazla olduğunu işaret etmektedir. Bu durum, köydeki nüfusun çoğunlukla istihdam veya eğitim için kent merkezlerine göç etmesi ve yaşlı nüfusun köylerde kalması ile oluşmaktadır.

**Tablo-4: Bölgede Bağımlılık Oranları, 2011**

	Genç Bağımlılık Oranı (0-14 Yaş/15-64 Yaş)	Yaşlı Bağımlılık Oranı (65+/15-64 Yaş Yaş)	Toplam Bağımlılık Oranı (0-14 Yaş + 65+ Yaş)
<b>Orta</b>	30,2	26,9	57,1
<b>Çankırı</b>	30,9	22,1	53,0
<b>TR82</b>	29,7	23,5	53,2
<b>Türkiye</b>	37,5	10,9	48,4

Kaynak: TÜİK, Adrese Dayalı Nüfus Kayıt Sistemi (Erişim Tarihi: 09.04.2012).

## 2.2. Göç

Göç, insanların belirli bir zaman boyutu içinde belirli bir yerleşim alanından başka bir yerleşim alanına geçişidir (İçduygu ve Ünalın, 1998). Buna göre 2011 yılında TR82 bölgesinde net göç (bölgeye gelenler – bölgeden gidenler) -4.777 kişi olarak gerçekleşirken net göç hızı binde 6 olarak hesaplanmıştır. Çankırı içinse bu değerler sırasıyla, 3.740 kişi ve binde 20,88 olarak hesaplanmıştır (Bkz. Tablo-5).

**Tablo-5: Bölgenin Aldığı ve Verdiği Göç, Net Göç ve Net Göç Hızı, 2011**

	ADNKS 2011 Nüfusu	Aldığı Göç	Verdiği Göç	Net Göç	Net Göç Hızı
<b>Çankırı</b>	359.759	10.582	14.322	-3.740	-20,88
<b>TR82</b>	739.997	34.323	39.100	-4.777	-6
<b>Türkiye</b>	74.724.269	2.246.828	2.246.828	0	0

Kaynak: TÜİK, Adrese Dayalı Nüfus Kayıt Sistemi (Erişim Tarihi: 10.04.2012).

Üç büyük şehirde (İstanbul, Ankara ve İzmir) Çankırlı varlığı şaşırtıcı düzeylere ulaşmaktadır (Bkz. Tablo-6). 2011 yılı itibarıyla Ankara'nın toplam nüfusu 4.890.893'tür. Ankara'nın nüfusunun 235.667'lik kısmı Çankırı, 299.358'lik kısmı ise TR82 doğumlu olan kişilerden oluşmaktadır. Ankara'ya TR82 bölgesinden göç eden kişilerin yaklaşık %78'i Çankırlıdır. 13.483.052 olan İstanbul'un toplam nüfusunun 160.494'lük kısmı Çankırı, 1.063.529'lük kesimi ise TR82 doğumlu olan kişilerden oluşmaktadır. Türkiye'de yoğun iç göçün başlangıç tarihi olan 1950'lerden bu yana İstanbul'a göç eden Kastamonulu, Çankırlı ve Sinoplular bugün İstanbul nüfusunun yaklaşık %8'ini oluşturmaktadır. Orta'da göç genellikle Ankara'ya doğru olmuştur.

**Tablo-6: Üç Büyük Şehirde Çankırlı ve TR82'li Nüfusu Varlığı**

	İstanbul	Ankara	İzmir
<b>Çankırı</b>	160.494	235.667	6.537
<b>TR82</b>	1.063.529	299.358	21.067

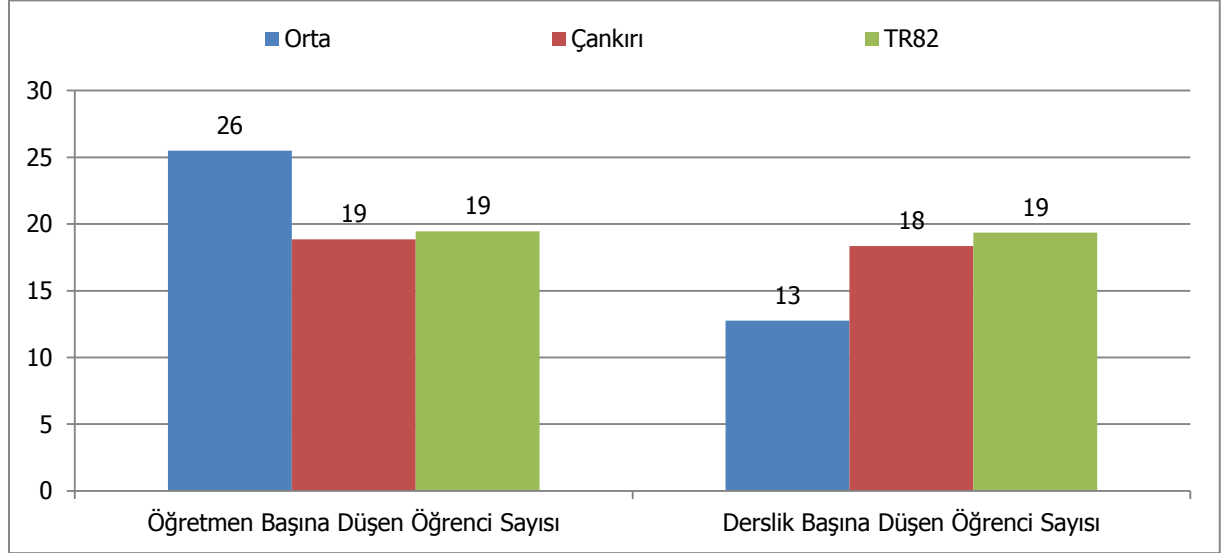
Kaynak: TÜİK, Adrese Dayalı Nüfus Kayıt Sistemi (Erişim Tarihi: 10.04.2012).



### 2.3. Eğitim

Orta ilçesinde 2010-2011 dönemi için okulöncesi seviyede öğretmen ve derslik başına düşen öğrenci sayıları Grafik-3 ile gösterilmiştir. Grafikten anlaşılacağı üzere, Orta'da öğretmen başına düşen okulöncesi öğrenci sayısı Çankırı ve TR82 ortalamasından yüksektir. Derslik başına düşen okulöncesi öğrenci sayısı Orta'da, Çankırı ve TR82 ortalamasından düşüktür. Orta'daki okulöncesi okullarda bir öğretmen yaklaşık 26 öğrenci ile ilgilenirken, bir derslikte yaklaşık 13 öğrenci eğitim görmektedir. Bu sayılar Çankırı ve TR82 standardının görece altındadır.

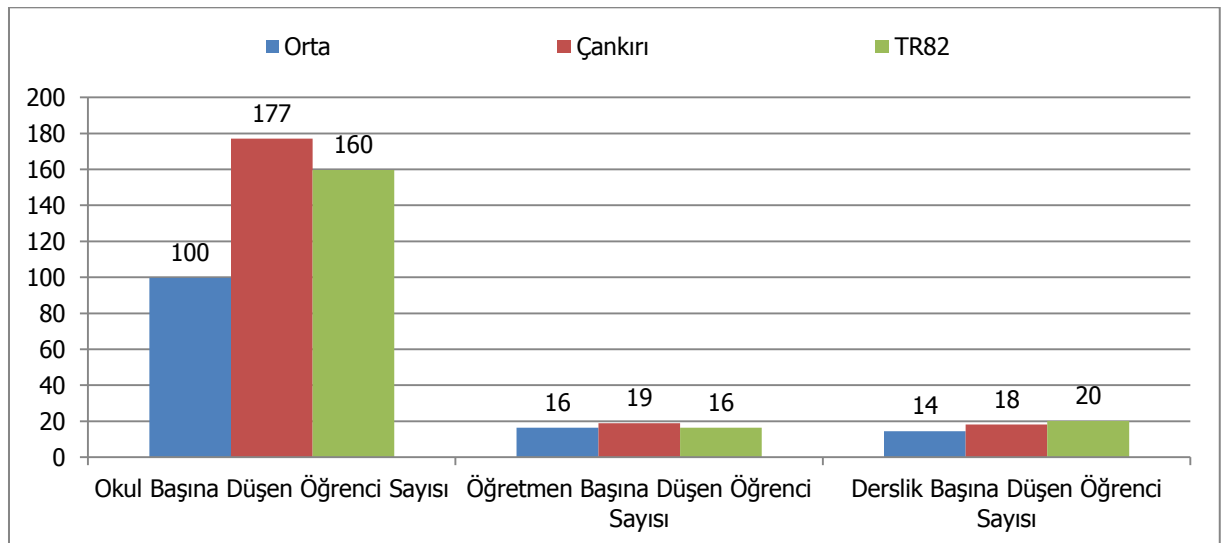
**Grafik-3: Okulöncesi Seviyede Öğretmen ve Derslik Başına Öğrenci Sayıları, 2010-2011**



Kaynak: TR82 Bölgesi İl Millî Eğitim Müdürlükleri

Orta'da 2010-2011 dönemi için İlköğretim seviyesinde okul, öğretmen ve derslik başına düşen öğrenci sayıları Grafik-4 ile gösterilmiştir. Grafiğe göre, Orta'da okul başına düşen ilköğretim öğrenci sayısı Çankırı ve TR82 ortalamasından düşüktür. Öğretmen ve derslik başına düşen öğrenci sayıları ise Çankırı ve TR82 ortalamasına hemen hemen eşittir.

**Grafik-4: İlköğretim Seviyesinde Okul, Öğretmen ve Derslik Başına Öğrenci Sayıları, 2010-2011**

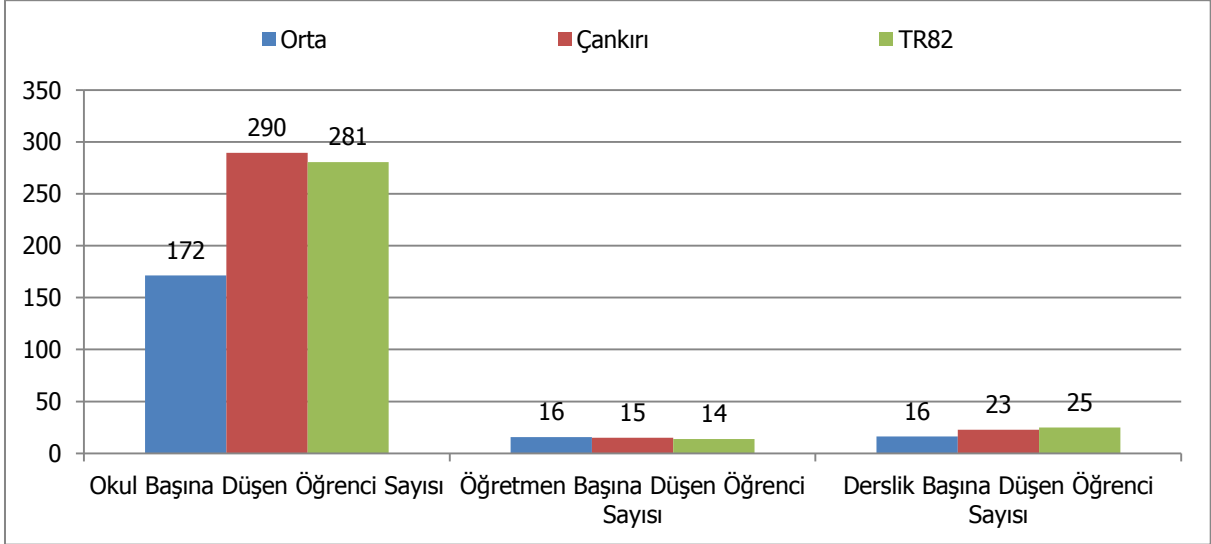


Kaynak: TR82 Bölgesi İl Millî Eğitim Müdürlükleri

Orta ilçesinde birer adet Çok Programlı Lise ve İmam Hatip Lisesi bulunmaktadır. Bu liselere ait öğretmen, öğrenci ve sınıf istatistikleri mevcut değildir.

Orta'da 2010-2011 dönemi için mesleki ve teknik ortaöğretim seviyesinde okul, öğretmen ve derslik başına düşen öğrenci sayıları Grafik-5 yardımıyla gösterilmiştir. Grafiğe göre, Orta'da okul başına düşen mesleki ve teknik ortaöğretim öğrenci sayısı Çankırı ve TR82 ortalamasından düşüktür. Bir başka deyişle, Orta'da mesleki ve teknik eğitim veren ortaöğretim okuluna giden öğrenci sayısı 172 iken, bu sayı Çankırı ve TR82 bölgesinde sırasıyla 290 ve 281'dir. Orta'da öğretmen başına düşen ortalama mesleki ve teknik ortaöğretim öğrenci sayısı ve derslik başına düşen öğrenci sayısı 16'dır ve bu rakam Çankırı ve TR82 ortalamasına hemen hemen eşittir.

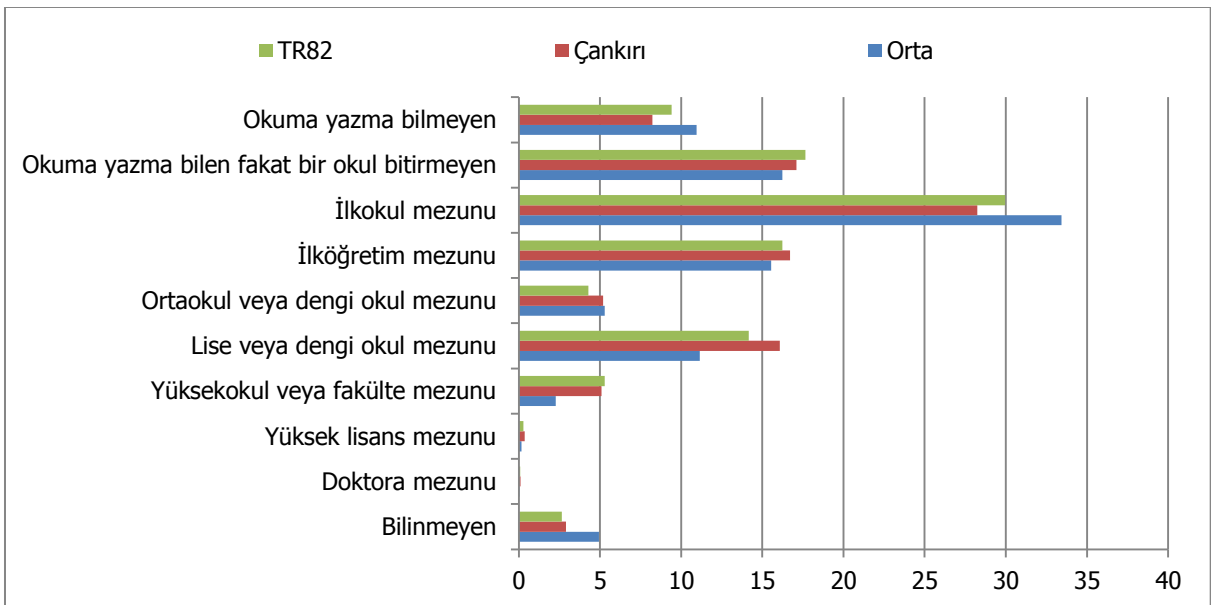
**Grafik-5: Mesleki ve Teknik Ortaöğretim Seviyesinde Okul, Öğretmen ve Derslik Başına Öğrenci Sayıları, 2010-2011**



Kaynak: TR82 Kaynak: TR82 Bölgesi İl Millî Eğitim Müdürlükleri

Bölgenin eğitim durumuna bakıldığında Orta'nın eğitim yapısının, Çankırı ve TR82'den çok farklılaştığı görülmektedir. Okuma yazma bilmeyen sayısı Çankırı ve TR82 bölgesinin ortalamasından yüksektir. İlkokul ve ortaokul veya dengi okul mezunu ortalaması Çankırı ve TR82 ortalamasından yüksektir. (Bkz. Grafik-6).

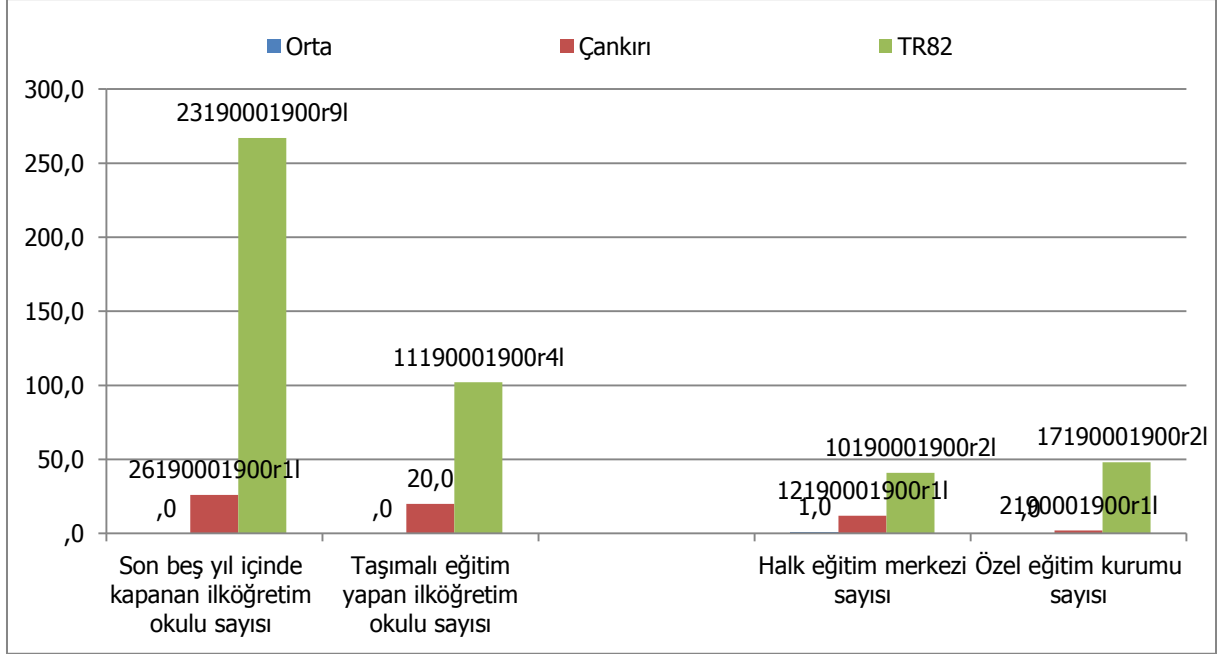
**Grafik-6: Eğitim durumu 2010-2011 (% Olarak)**



Kaynak: TÜİK Veritabanı (Erişim Tarihi: 10.04.2012).

Son beş yıl içinde kapanan, taşımali eğitim yapan okul sayıları, halk eğitim merkezi ve özel eğitim kurumları sayısı Grafik-7 ile gösterilmiştir. Orta'da son beş yıl içinde kapanan okul bulunmamaktadır. Ayrıca bölgede taşımali eğitim yapan ilköğretim okulu da yoktur. İlçede bir adet halk eğitim merkezi varken özel eğitim kurumu bulunmamaktadır.

**Grafik-7: Son Beş Yıl İçinde Kapanan, Taşımali Eğitim Yapan Okul Sayıları, Halk Eğitim Merkezi ve Özel Eğitim Kurumları Sayısı(2007 – 2011)**



Kaynak: TR82 Bölgesi İl Millî Eğitim Müdürlükleri

Bölgede Üniversite varlığına ilişkin Çankırı ve TR82 için özetlenmiştir (Bkz. Tablo-7). Çankırı'da Karatekin Üniversitesi bulunmaktadır ve bu kuruma bağlı; Fen Fakültesi, Edebiyat Fakültesi, Mühendislik Fakültesi, İktisadi ve İdari Birimler Fakültesi, Orman Fakültesi, Güzel Sanatlar Fakültesi, Taşmescit Meslek Yüksekokulu ve Yapraklı Meslek Yüksekokulu bulunmaktadır.

**Tablo-7: Bölgede Üniversitelere Ait Bilgiler, 2012**

	Fakülte/ Meslek Yüksek Okul/ Yüksek Okul Sayısı	Akademik Personel Sayısı	Öğrenci Sayısı	Bölüm-Program Sayısı	Öğrenci Alınmayan Bölüm Program Sayısı
<b>Çankırı</b>	11	345	7.532	57	15
<b>TR82</b>	48	1.113	25.122	301	168

Kaynak: TR82 Bölgesi Üniversiteleri

## 2.4. Sağlık

Bölgede 2011 yılı itibarıyla hastane, yatak, hekim, hasta, yatak başına hasta, hekim başına hasta, toplum sağlığı merkezi ve eczane sayıları gösterilmiştir (Bkz. Tablo-8).

**Tablo-8: Bölgede Sağlık Kuruluşları ve Uzman Personel Sayıları, 2011**

		Orta	Çankırı	TR82	
Hastane Sayısı	Kamu	1	8	29	
	Özel	0	1	4	
	Toplam	1	9	33	
Yatak Sayısı	Kamu	10	-	1.439	
	Özel	0	78	243	
	Toplam	10	439	2.043	
Hekim Sayısı	Kamu	Uzman	1	82	319
		Pratisyen	4	60	304
		Toplam	5	142	623
	Özel	Uzman	-	21	84
		Pratisyen	-	5	20
		Toplam	0	26	104
Hasta Sayısı	Kamu	31.947	765.169	3.911.051	
	Özel	-	168.519	557.900	
	Toplam	31.947	933.688	4.468.951	
Yatak Başına Hasta Sayısı		3.195	2.127	2.187	
Hekim Başına Hasta Sayısı		6.389	5.558	6.147	
Toplum Sağlığı Merkezi Sayısı		1	12	41	
Bebek Ölüm Oranı (‰)		21	9	8,4	
Eczane Sayısı		2	53	233	

Kaynak: TR82 Bölgesi İl Sağlık Müdürlükleri

## 2.5. Spor

Orta'da 2 adet spor tesisi bulunmaktadır. Bu tesiste genellikle futbol oynanmakta ve okul spor faaliyetleri yapılmaktadır.

**Tablo-9: Spor Tesisi ve Toplam Lisanslı Sporcu Sayıları, 2011**

	Spor Tesisi Sayısı	Toplam Lisanslı Sporcu Sayısı
Orta	1	-
Çankırı	27	8.435
TR82	83	28.669

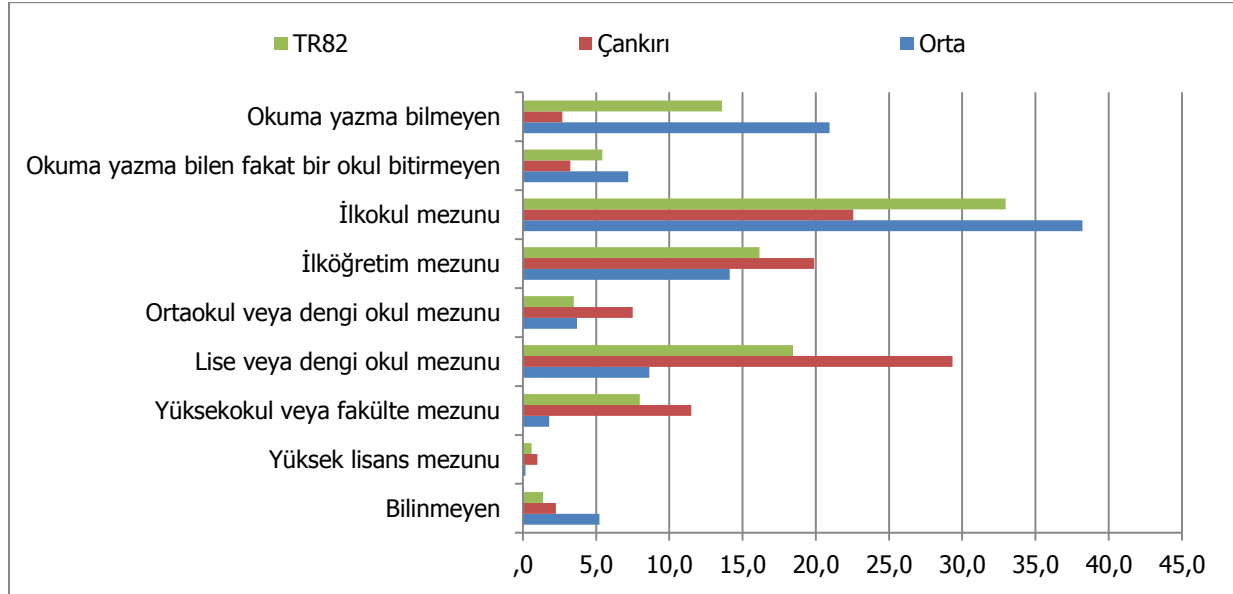
Kaynak: Gençlik Hizmetleri ve Spor İl Müdürlükleri

## 2.6. Toplumsal Cinsiyet ve Kadın

Cinsiyet oranı, bir toplumdaki toplam erkek sayısının toplam kadın sayısına olan oranıdır. Dünya’da ve Türkiye’de ortalama olarak 100 kadına 105 erkek gelecek şekilde dengelenmektedir. Orta’da ise ortalama olarak 100 kadına 100 erkek düşmekte, yani neredeyse kadın erkek sayısı birbirine eşittir. Bu değer Türkiye ortalamasının altındadır. Erkek sayısındaki azlığın temel belirleyicisi yine çalışma amaçlı bölge dışına göçtür.

Biyolojik cinsiyet kavramından ayrılan toplumsal cinsiyet, farklı zamanlarda farklı cinsiyetlere biçilen toplumsal (sosyal ve ekonomik) rollerle ilgilidir. Kadının statüsü, eğitimi, toplumsal hayata katılımı, istihdamı öne çıkan toplumsal cinsiyet göstergeleridir. Eğitim açısından cinsiyet değerlendirildiğinde, bölgede her eğitim düzeyi için kadın ortalaması, erkek ortalamasından daha düşüktür dolayısıyla bölgede kadın eğitim oranının yetersiz olduğu göze çarpmaktadır. Orta, Çankırı ve TR82 ortalamasıyla karşılaştırıldığı zaman, kadın eğitiminin okuma yazma, ilköğretim, ortaokul, lise ve yüksekokul veya fakülte mezunu seviyesinde düşük olduğu anlaşılmaktadır.

**Grafik-8: Toplumsal Cinsiyet ve Kadın 15 Yaş Üzeri Eğitim Durumu, 2010**



Kaynak: TÜİK Veritabanı (Erişim Tarihi: 10.04.2012)

## 2.7. Kültür

Orta’da faaliyet gösteren müze yoktur. İlçedeki kütüphane toplam sahip olduğu toplam 16.548 kitapla, yılda yaklaşık 14.000 kullanıcıya hizmet vermektedir.

**Tablo-10: Bölgede Kültürel Göstergeler, 2011**

	Düzenli Yapılan Etkinlik Sayısı	Kütüphane Sayısı	Müze Sayısı	Toplantı Salonu Sayısı	Maksimum Toplantı Salonu Kapasitesi	Toplam Toplantı Salonu Kapasitesi
Orta	0	1	0	0	0	0

Kaynak: İlçe Anketleri

## 2.8. Sivil Toplum Kuruluşları

### 2.8.1. Dernekler

Bölgede faaliyet gösteren 21 derneğin 981 erkek ve 967 kadın üyesi vardır. Kadın üye sayısı, Çankırı ve TR82 ortalamasının çok altındadır. Kadınların derneklere katılımı, Çankırı ve TR82'de olduğu gibi Orta'da de gelişmemiştir.

**Tablo-11: Bölgede Dernek ve Üye Sayıları, 2010**

	Dernek Sayısı	Üye Sayısı				
		Toplam	Erkek	Kadın	Erkek (%)	Kadın (%)
<b>Orta</b>	21	981	967	14	98,6	1,4
<b>Çankırı</b>	398	19.775	18.673	1.102	94,4	5,6
<b>TR82</b>	1.229	62.477	55.929	6.548	90	10

Kaynak: T.C. İçişleri Bakanlığı, Dernekler Dairesi Başkanlığı

Bölgede faaliyet alanlarına göre derneklerin oranları gösterilmiştir. (Bkz. Tablo-12). Orta'da öne çıkan dernek türleri hayır işleri ve yardımlaşma, dini temelli, sporla ve toplumsal hayatla ilgili derneklerdir.

**Tablo-12: Faaliyet Alanına ve Türüne Göre Dernek Sayıları, 2010**

	Orta (%)	Çankırı (%)	TR82 (%)
<b>Dini Temelli Dernekler</b>	57,1	30,9	22,0
<b>Hayır İşleri ve Yardımlaşma</b>	28,6	31,9	21,2
<b>Spor</b>	4,8	14,6	19,4
<b>Toplumsal Hayat</b>	4,8	6,0	9,0
<b>Sosyal</b>	4,8	1,5	2,6
<b>Kalkınma</b>	0,0	4,3	4,5
<b>Mesleki Dayanışma ve Eğitim</b>	0,0	2,0	7,9
<b>Dostluk</b>	0,0	1,8	3,1
<b>Kültür</b>	0,0	1,5	3,4
<b>Sağlık</b>	0,0	1,0	1,2
<b>Çevre</b>	0,0	0,3	1,7
<b>İmar</b>	0,0	1,5	1,5
<b>Sivil Haklar</b>	0,0	1,0	1,0
<b>Gençlik</b>	0,0	1,0	1,1
<b>Diğer</b>	0,0	0,3	0,2
<b>Kadın Dernekleri</b>	0,0	0,0	0,0
<b>Öğrenci</b>	0,0	0,5	0,3
<b>Uluslararası Etkinlikler</b>	0,0	0,0	0,0

Kaynak: T.C. İçişleri Bakanlığı, Dernekler Dairesi Başkanlığı

## 2.8.2. Vakıflar

Orta'da vakıf faaliyetleri Çankırı ve TR82'nin aksine çok fazla gelişmemiştir. İlçede yalnızca sosyal yardım vakfı bulunmaktadır.

**Tablo-13: Bölgede Kuruluş Amacına Göre Vakıflar, 2011**

Kurum Amacı*	Orta	Çankırı	TR82
Sosyal Yardım	1	12	43
Bilim-Teknoloji	0	0	1
Dini-Dini Eğitim	0	1	8
Eğitim	0	1	11
Kültür	0	2	5
Sağlık	0	0	3
Sosyal Hizmet	0	1	3
Sosyo Ve Tarihi Kültürel	0	0	3
Spor	0	1	2
Yöresel Kalkınma	0	1	4
Çevre	0	1	2
<b>Toplam*</b>	<b>1</b>	<b>20</b>	<b>85</b>

\*Birden fazla kuruluş amacı olan vakıflar tabloda mükerrer gösterilmiştir.  
Kaynak: Vakıflar Genel Müdürlüğü

## 2.9. İstihdam ve Sosyal Güvenlik

### 2.9.1. İstihdam

Bölgeye ait işyeri ve istihdam verileri aşağıda gösterilmiştir (Bkz.

Tablo-14). Tabloya göre Orta'da 1-9 işçi çalıştıran işyeri sayısı ve istihdam sayısı sırasıyla 11 ve 36'dır. 10 ve üstü işçi çalıştıran işyeri sayısı ve istihdam sayısı yine sırasıyla 3 ve 61'dir. Buradan Orta'daki KOBİ varlığının büyüklüğü anlaşılabilir.

**Tablo-14: Bölgede İşyeri ve İstihdam Verileri, 2012**

		Orta	Çankırı	TR82
1-9 İşçi Çalıştıran İşyeri	İşyeri Sayısı	11	315	2.552
	İstihdam	36	1.125	6.106
10 ve Üzeri İşçi Çalıştıran İşyeri	İşyeri Sayısı	3	223	1.156
	İstihdam	61	10.104	41.348
Toplam	İşyeri Sayısı	14	538	3.708
	İstihdam	97	11.229	47.454

Kaynak: Kastamonu, Çankırı, Sinop Çalışma ve İş Kurumu Müdürlükleri

### 2.9.2. Sosyal Güvenlik

Bölgeye ait sosyal güvenlik istatistikleri aşağıda gösterilmiştir. Sosyal Güvenlik Kurumu'ndan temin edilen veriler Orta'yı yansıtamamaktadır. (Bkz. Tablo-15)

**Tablo-15: Bölgede Sosyal Güvenlik İstatistikleri, 2011**

	SGK Kapsamında Aktif Çalışan Sayısı	Toplam Sosyal Güvenlik Kapsamı (Yeşil Kartlılar Hariç)	2022 Sayılı Kanun Kapsamında Olanlar*	Yeşil Kart Sahipleri	1+ işçi Çalıştıran İşyeri Sayısı
Çankırı	39.702	157.181	4.729	10.725	2.610
TR82	142.428	477.039	29.907	63.051	11.668

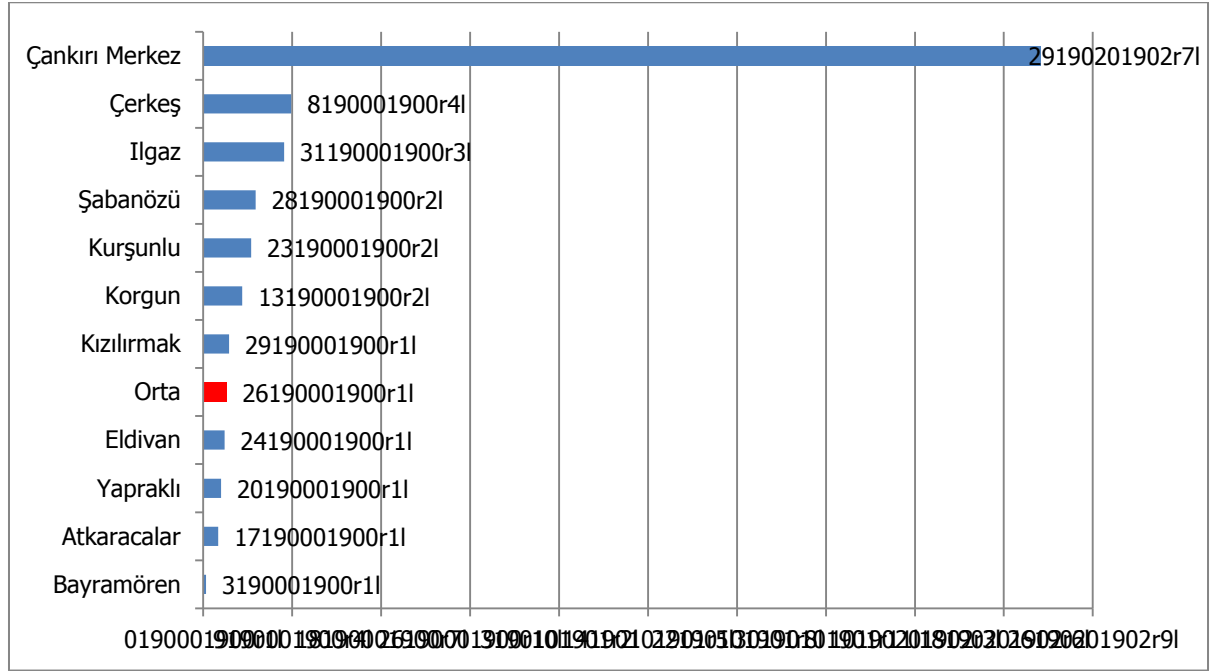
\*2022 Sayılı, 65 yaşını doldurmuş, muhtaç, güçsüz ve kimsesiz Türk vatandaşlarına aylık bağlanması hakkında kanun.  
Kaynak: Sosyal Güvenlik Kurumu İl Müdürlükleri, 2012

### 3. Ekonomik Yapı

Çankırı'da iktisadi işletmelerin ilçelere göre dağılımı 2012 yılı için gösterilmiştir (Bkz.

Grafik-9). İlçelerde faal olan işletme sayılarından yola çıkarak Çankırı'daki bölgelerarası gelişmişlik düzeyleri anlaşılabilir. Çankırı'da bulunan toplam 1.407 işletmeden 26'sı Orta'da bulunmaktadır. Çankırı'da en fazla işletme, sırasıyla, Merkez, Çerkeş ve Ilgaz ilçelerinde bulunmaktadır.

**Grafik-9: İşletmelerin İlçelere Göre Dağılımı, 2012**



Kaynak: Çankırı TSO

Şirket türleri genel olarak; şahıs şirketleri, sermaye şirketleri, kooperatifler ve diğer şirketler şeklinde sınıflandırılabilir. Bölgedeki şirket türleri incelendiğinde, Orta'da 2 şahıs, 17 sermaye ve 7 kooperatif şirketinin mevcut olduğu anlaşılmaktadır (Bkz. Tablo-16).

**Tablo-16: Bölgedeki Şirket Türleri, 2012**

	Şahıs Şirketi	Sermaye Şirketi	Kooperatif	Diğer
Orta	2	17	7	0
Çankırı	885	654	184	8
TR82	2.565	3.193	602	18

Kaynak: Çankırı, Kastamonu, İnebolu, Taşköprü, Tosya, Sinop, Boyabat TSO



Bölgede esnaf faaliyet alanlarının dağılımına bakılınca imalat ve tamiratla ilgili meslek kolları öne çıkmaktadır (Bkz. Tablo-17). Hizmetler sektöründe faaliyet gösteren ve TR82 bölgesinde bulunan 18.643 esnafın %4,8'i Orta'dadır. TR82 bölgesinde imalat ve tamirat sektöründe faaliyet gösteren 9.698 esnafın ise %7,5'i Orta'da bulunmaktadır.

**Tablo-17: Bölgedeki Esnaf Faaliyet Alanlarının Dağılımı, 2012**

	Bilinmeyen	Hizmetle İlgili Meslek Kolları	İmalat ve Tamiratla İlgili Meslek Kolları
Orta/TR82 (%)	0	4,8	7,5
Çankırı/TR82 (%)	1,9	17,5	16,5
TR82	212	18.643	9.698

Kaynak: Gümrük ve Ticaret Bakanlığı, Esnaf ve Sanatkârlar Odasına Kayıtlı İşletmeler

2012 yılı için Orta'daki işletmelerin NACE sınıflandırmasına göre faaliyet alanları, Tablo-18 ile gösterilmiştir. Tabloya göre Çankırı'da öne çıkan faaliyet alanları spesifik olarak; gıda ürünlerinin imalatı, toptan ticaret (motorlu taşıtlar ve motosikletler hariç), kara taşımacılığı ve boru hattı taşımacılığı ve bitkisel ve hayvansal üretim ile avcılık ve ilgili hizmet faaliyetleridir.

**Tablo-18: Orta'da İşletmelerin Nace Sınıflandırmasına Göre Faaliyet Alanları, 2012**

Nace Faaliyet Adı	Nace Kodu (2'li)	İşletme Sayısı
Gıda ürünlerinin imalatı	10	5
Toptan ticaret (motorlu taşıtlar ve motosikletler hariç)	46	5
Kara taşımacılığı ve boru hattı taşımacılığı	49	4
Bitkisel ve hayvansal üretim ile avcılık ve ilgili hizmet faaliyetleri	1	2
Balıkçılık ve su ürünleri yetiştiriciliği	3	1
Diğer madencilik ve taş ocakçılığı	8	1
Tekstil ürünlerinin imalatı	13	1
Kauçuk ve plastik ürünlerin imalatı	22	1
Diğer metalik olmayan mineral ürünlerin imalatı	23	1
Elektrik, gaz, buhar ve havalandırma sistemi üretim ve dağıtım	35	1
Bina inşaatı	41	1
Sigorta ve emeklilik fonları hariç finansal hizmet faaliyetleri	64	1
Zorunlu sosyal güvenlik hariç, sigorta, reasürans ve emeklilik fonları	65	1
Binalar ve çevre düzenlemesi faaliyetleri	81	1

Kaynak: Çankırı TSO

### 3.1. Tarım ve Hayvancılık

Çevresindeki ilçelere göre rakımı yüksek olan Orta ilçesi, görece soğuk olduğu için tarımdan ziyade hayvancılığa daha elverişlidir. İlçede büyükbaş hayvan olarak manda öne çıkarken koyun varlığı da önemli düzeydedir.

#### 3.1.1. Tarımsal Yapı ve Alan

Orta, 100.152 dekarlık toplam tarım alanı ile toplam Çankırı tarım alanının %5,2'sini oluşturmaktadır; ilçeler arasında 7. sırayı almaktadır (Bkz. Tablo-19). Ekilen tarım alanı, nadas alanı, sebze bahçeleri alanı ve meyve alanı toplam tarımsal alan verileri ile paralellik göstermekte ve Çankırı içerisindeki payları sırasıyla %4,5; %7,2; %0,6; %5,1 değerlerindedir.

**Tablo-19: Orta, Çankırı ve TR82'de Tarım Alanları, 2010 (Dekar olarak)**

	Toplam Alan	Ekilen tarla alanı	Nadas alanı	Sebze bahçeleri alanı	Meyve bahçeleri alanı
Orta	100.152	54.277	44.402	323	1.150
Çankırı	1.903.893	1.209.890	612.891	58.374	22.738
TR82	4.529.330	3.022.209	1.230.123	124.602	152.396
Orta/Çankırı*	5,3	4,5	7,2	0,6	5,1
Orta/TR82*	2,2	1,8	3,6	0,3	0,8

\* Tarımsal alanın yüzdesi olarak.

Kaynak: TÜİK Veritabanı (Erişim Tarihi: 10.04.2012)

Orta'da toplam 757 adet traktör ile Çankırı traktör varlığının %8,1'ine, bölgedeki toplam traktörün %2'sine sahiptir. Çankırı traktör varlığı ise bölgenin %28,19'unu oluşturmaktadır. Traktör başına tarım alanı Orta ve Çankırı'da sırasıyla yaklaşık 72 ve 131 dekadır. (Bkz. Tablo-20).

**Tablo-20: Traktör Sayısı ve Traktör Başına Ekilen Tarla Alanı, 2010**

	Traktör Sayısı (Adet)	Traktör Başına Tarla Alanı
Orta	757	72
Çankırı	9.257	131
TR82	32.836	92

Kaynak: TÜİK Veritabanı (Erişim Tarihi: 10.04.2012)

#### 3.1.2. Bitkisel Üretim

##### 3.1.2.1. Tarla Ürünleri

Orta, tarla bitkileri üretimi bakımından değerlendirildiğinde tahıllar, yem bitkileri ve yumru bitkilerin üretim miktarları bakımından Çankırı'da özel bir yere sahip olduğu görülmektedir. Özellikle Çankırı'daki yumru bitki üretiminin yaklaşık %12'si Orta'da üretilmektedir. İlçenin bölge içerisindeki durumuna bakıldığında ise tarla ürünlerinin payının düşük olduğu sadece tahıl ve yumru bitkilerin payının diğer ürün gruplarına nazaran yüksek olduğu dikkat çekmektedir (Bkz.

**Tablo-21).**

**Tablo-21: Ürün Türlerine Göre Ekilen Tarla Alanı ve Üretim Miktarları, 2010**

	Orta		Çankırı		TR82		Orta/Çankırı		Orta/TR82*	
	Ekilen Alan (Dekar)	Üretim (Ton)	Ekilen Alan (Dekar)	Üretim (Ton)	Ekilen Alan (Dekar)	Üretim (Ton)	Ekilen Alan (Dekar)	Üretim (Ton)	Ekilen Alan (Dekar)	Üretim (Ton)
<b>Baklagiller</b>	225	27	66.420	8.034	105.655	13.121	0,3	0,3	0,2	0,2
<b>Endüstriyel Bitkiler</b>	-	-	6.414	29.662	88.671	365.922	-	-	-	-
<b>Tahıllar</b>	49402	13033	1.046.569	297.297	2.335.263	547.797	4,7	4,4	2,1	2,4
<b>Yağlı Tohumlar</b>	-	-	15.516	2.488	15.516	2.488	-	-	-	-
<b>Yem Bitkileri</b>	3850	7150	68.210	125.671	428.467	552.015	5,6	5,7	0,9	1,3
<b>Yumru Bitkiler</b>	800	2000	6.761	12.402	48.637	59.134	11,8	16,1	1,6	3,4
<b>Toplam</b>	54.277	22.210	1.209.890	475.554	3.022.209	1.540.477	4,5	4,7	1,8	1,4

\* Tarımsal alanın yüzdesi olarak

Kaynak: TÜİK Veritabanı (Erişim Tarihi: 10.04.2012)

Orta'da en fazla verim alınan ürün tahıllar grubunda arpadır. Diğer verimli ürünler ise sırasıyla patates, buğday, yeşil mercimek ve kuru fasulyedir.

**Tablo 22: İlçede Ürün Türlerine Göre Ekilen Alan ve Üretim Miktarları, 2010**

Grup adı	Ürün adı	Ekilen alan (dekar)	Hasat edilen alan (dekar)	Üretim (ton)	Verim (kg/da)
<b>Tahıllar</b>	Buğday (Durum)	18.396	18.396	4.547	247
	Buğday (Diğer)	18.506	18.506	4.532	245
	Arpa (Diğer)	12.500	12.500	3.954	316
<b>Baklagiller</b>	Nohut	100	100	11	110
	Fasulye (Kuru)	110	110	14	127
	Mercimek (Yeşil)	15	15	2	133
<b>Yem Bitkileri</b>	Yonca (Yeşil Ot)	1.500	1.500	5.400	-
	Korunga (Yeşil Ot)	350	350	350	-
	Fiğ (Yeşil Ot)	2.000	2.000	1.400	-
<b>Yumru Bitkiler</b>	Patates (Diğer)	800	800	2.000	2.500

Kaynak: TÜİK Veritabanı (Erişim Tarihi: 10.04.2012)

### 3.1.2.2. Sebze Ürünleri

2010 yılı sebze ürünleri üretimi incelendiğinde, Orta'da sebze üretiminin çok geniş olmayan bir ürün grubuyla devam ettiği görülmektedir. Marul, hıyar, fasulye, domates ve maydanozun diğer sebzelere oranla daha çok üretildiği Tablo-23 ile görülmektedir. Orta, Çankırı sebze üretim alanının yaklaşık %1'ine sahiptir.

**Tablo-23: İlçelere Göre Seçilmiş Sebze Ürünleri, 2010 (Aksi belirtilmedikçe ton olarak)**

	Orta	Çankırı	TR82	Orta/Çankırı*	Orta/TR82*
Marul (Göbekli)	120	502	1295	23,9	9,3
Marul (Kıvırcık)	90	337	1258	26,7	7,2
Hıyar (Sofralık)	14	1734	28174	0,8	0,0
Fasulye (Taze)	8	4823	15207	0,2	0,1
Domates (Sofralık)	3	13179	67038	0,0	0,0
Maydanoz	1	81	228	1,2	0,4

\* Tarımsal alanın yüzdesi olarak

Kaynak: TÜİK Veritabanı (Erişim Tarihi: 10.04.2012)

### 3.1.2.3. Meyve Ürünleri

Tıpkı sebze ürünleri gibi meyve çeşitliliği de çok fazla olmayan ilçede, üretim değeri bakımından vişne, armut ve elma öne çıkmaktadır. Ürünlerden vişne bölge ortalamasının yaklaşık yarısını karşılayabilmektedir (Bkz. Tablo-24).

**Tablo-24: İlçelere Göre Seçilmiş Meyve Ürünleri, 2010 (Aksi belirtilmedikçe ton olarak)**

	Orta	Çankırı	TR82	Orta/Çankırı*	Orta/TR82*
Vişne	600	1148	1346	52,3	44,6
Armut	300	2607	4831	11,5	6,2
Elma (Diğer)	250	1242	3240	20,1	7,7

\* Toplam üretimin yüzdesi olarak

Kaynak: TÜİK Veritabanı (Erişim Tarihi: 10.04.2012)

### 3.1.3. Hayvansal Üretim

#### 3.1.3.1. Büyükbaş Hayvan Varlığı

Yıllar itibariyle Orta'nın siğir varlığı incelendiğinde 2006'dan 2010'a kadar siğir sayılarında dalgalı bir seyir gözlenmektedir. Aynı seyir manda sayısı için de geçerlidir. Orta siğir varlığı itibariyle özellikle yerli siğir potansiyeli bakımından Çankırı ve TR82 genelinde önemli bir yere sahiptir (Bkz. Tablo-25).

**Tablo-25: Yıllar İtibariyle Büyükbaş Hayvan Varlığı (Aksi belirtilmedikçe sayı olarak)**

	Hayvan Adı		2006	2007	2008	2009	2010
Orta	Siğir	Kültür	470	495	425	455	550
		K. Melezi	2.830	2.940	2.670	2.745	5.115
		Yerli	5.890	6.200	6.505	5.850	2.125
		Toplam	9.190	9.635	9.600	9.050	7.790
	Manda		160	180	166	154	200
Çankırı	Siğir	Kültür	6.258	5.448	7.561	10.907	11.910
		K. Melezi	48.721	44.705	45.873	50.698	52.232
		Yerli	35.203	37.756	35.755	25.162	19.269
		Toplam	90.182	87.909	89.189	86.767	83.411
	Manda		1.382	1.423	1.350	1.050	1.108
TR82	Siğir	Kültür	88.937	92.614	97.133	94.506	99.809
		K. Melezi	211.793	186.102	186.935	180.193	174.555
		Yerli	167.586	169.755	151.931	133.485	132.188
		Toplam	468.316	448.471	435.999	408.184	406.552
	Manda		5.749	5.152	4.087	3.440	20.413
Orta/Çankırı*	Siğir	Kültür	7,5	9,1	5,6	4,2	4,6
		K. Melezi	5,8	6,6	5,8	5,4	9,8
		Yerli	16,7	16,4	18,2	23,2	11,0
		Toplam	10,2	11,0	10,8	10,4	9,3
	Manda		33,65	11,6	12,6	12,3	18,1
Orta/TR82*	Siğir	Kültür	0,5	0,5	0,4	0,5	0,6
		K. Melezi	1,3	1,6	1,4	1,5	2,9
		Yerli	3,5	3,7	4,3	4,4	1,6
		Toplam	2,0	2,1	2,2	2,2	1,9
	Manda		8,09	2,8	3,5	4,1	1,0

\* Toplam hayvan sayısının yüzdesi olarak  
Kaynak: TÜİK Veritabanı (Erişim Tarihi: 10.04.2012)

### 3.1.3.2. Küçükbaş Hayvan Varlığı

Küçükbaş hayvan varlığı bakımından Orta gerek Çankırı, gerekse Bölge hayvan varlığında önemli bir yere sahiptir. Özellikle koyun varlığı bakımından önemli bir potansiyele sahip olduğu görülmektedir (Bkz. Tablo-26). Yıllar itibariyle Orta'da koyun ve keçi sayısında ciddi düşüşler görülmektedir.

**Tablo-26: Yıllar İtibariyle Küçükbaş Hayvan Varlığı (Aksi belirtilmedikçe sayı olarak)**

	Hayvan Adı	2006	2007	2008	2009	2010
Orta	Koyun	6.780	6.910	6.458	6.175	5.868
	Keçi (Kıl+Tiftik)	25	29	38	45	287
Çankırı	Koyun	103.894	95.702	88.050	71.689	65.179
	Keçi (Kıl+Tiftik)	18.872	16.236	16.381	11.646	17.972
TR82	Koyun	288.544	264.641	209.529	182.678	216.532
	Keçi (Kıl+Tiftik)	52.521	45.761	44.765	36.277	41.219
Orta/Çankırı*	Koyun	6,5	7,2	7,3	8,6	9,0
	Keçi (Kıl+Tiftik)	0,1	0,2	0,2	0,4	1,6
Orta/TR82*	Koyun	2,3	2,6	3,1	3,4	2,7
	Keçi (Kıl+Tiftik)	0,0	0,1	0,1	0,1	0,7

\* Toplam hayvan sayısının yüzdesi olarak  
Kaynak: TÜİK Veritabanı (Erişim Tarihi: 10.04.2012)

### 3.1.3.3. Kanatlı Hayvan Varlığı

Orta'da kanatlı hayvan varlığı incelendiğinde, ticari olarak üretimin yapılmadığı, kanatlı hayvanların daha çok köylerde üretildiği ve ekonomik olarak çok bir değer taşımadığı görülmektedir (Bkz. Tablo-27).

**Tablo-27: Yıllar İtibariyle Kanatlı Hayvan Varlığı (Aksi belirtilmedikçe sayı olarak)**

	Hayvan Adı	2006	2007	2008	2009	2010
<b>Orta</b>	Et Tavuğu	220	250	240	-	-
	Ymrt. Tavuğu	1.550	1.750	1.700	2.060	2.090
	Hindi	150	170	200	250	255
	Ördek	30	35	30	32	30
	Kaz	80	85	90	89	85
	Toplam	2.030	2.290	2.260	2.431	2.460
<b>Çankırı</b>	Et Tavuğu	2.362.976	826.151	919.677	901.900	914.000
	Ymrt. Tavuğu	128.458	120.036	113.314	152.863	249.683
	Hindi	6.673	7.357	4.935	3.514	3.373
	Ördek	3.484	4.252	4.192	3.301	2.746
	Kaz	1.276	1.103	1.655	1.366	1.347
	Toplam	2.502.867	958.899	1.043.773	1.062.944	1.171.149
<b>TR82</b>	Et Tavuğu	2.385.578	856.901	957.195	967.214	984.514
	Ymrt. Tavuğu	625.903	529.170	541.112	563.075	448.124
	Hindi	37.338	27.172	24.955	21.984	14.516
	Ördek	9.755	7.117	7.266	6.694	4.164
	Kaz	7.938	4.800	4.637	4.012	3.080
	Toplam	3.066.512	1.425.160	1.535.165	1.562.979	1.454.398
<b>Orta/Çankırı*</b>	Et Tavuğu	-	-	-	-	-
	Ymrt. Tavuğu	1,2	1,5	1,5	1,3	0,8
	Hindi	2,2	2,3	4,1	7,1	7,6
	Ördek	0,9	0,8	0,7	1,0	1,1
	Kaz	6,3	7,7	5,4	6,5	6,3
	Toplam	0,1	0,2	0,2	0,2	0,2
<b>Orta/TR82*</b>	Et Tavuğu	0,0	0,0	0,0	0,0	0,0
	Ymrt. Tavuğu	0,2	0,3	0,3	0,4	0,5
	Hindi	0,4	0,6	0,8	1,1	1,8
	Ördek	0,3	0,5	0,4	0,5	0,7
	Kaz	1,0	1,8	1,9	2,2	2,8
	Toplam	0,1	0,2	0,1	0,2	0,2

\* Toplam hayvan sayısının yüzdesi olarak

Kaynak: TÜİK Veritabanı (Erişim Tarihi: 10.04.2012)



#### 3.1.3.4. Arıcılık

Orta, 2010 verilerine göre 3.010 adet kovanla Çankırı'nın sahip olduğu toplam kovanın %7,5'ine sahiptir. Orta, aynı zamanda, bölge arı kovanı sayısının %2,4'üne sahiptir. Orta'daki kovan sayısı ve veriler dikkate alındığında bölgede önemli bir yere sahip olduğu değerlendirilebilir (Bkz. Tablo-28).

**Tablo-28: Yıllar İtibariyle Bölgede Arı Kovanı Sayısı (Aksi belirtilmedikçe sayı olarak)**

	2006	2007	2008	2009	2010
<b>Orta</b>	2.861	2.810	2.859	3.010	3.010
<b>Çankırı</b>	38.247	35.075	36.555	44.683	38.247
<b>TR82</b>	121.675	111.505	113.139	118.565	121.675
<b>Orta/Çankırı*</b>	7,5	8,0	7,8	6,7	7,9
<b>Orta/TR82*</b>	2,4	2,5	2,5	2,5	2,5

\* Toplam kovan sayısının yüzdesi olarak  
Kaynak: TÜİK Veritabanı (Erişim Tarihi: 10.04.2012)

#### 3.1.3.5. Hayvansal Üretim Miktarları

Orta'da yıllar itibariyle büyükbaş ve küçükbaş hayvanlardan elde edilen et üretimi incelendiğinde üretimde dalgalı bir seyrin olduğu görülmektedir. Orta, 2009 yılında 1.336 ton büyükbaş hayvan et üretimi ile Çankırı büyükbaş et üretiminin %3,9'unu karşılamaktadır. Orta'da küçükbaş et üretimi çok sınırlıdır. Bölge genelinde olduğu gibi küçükbaş hayvancılık giderek azalmaktadır (Bkz. Tablo-29).

**Tablo-29: Büyükbaş ve Küçükbaş Hayvan Et Üretimi (Ton) (Aksi belirtilmedikçe sayı olarak)**

		2007	2008	2009
<b>Orta</b>	Büyük Baş Et	92	34	52
	Küçük Baş Et	5	3	1
<b>Çankırı</b>	Büyük Baş Et	3.816	1.322	1.336
	Küçük Baş Et	223	104	63
<b>TR82</b>	Büyük Baş Et	6.556	4.262	4.021
	Küçük Baş Et	736	517	417
<b>Orta/Çankırı*</b>	Büyük Baş Et	2,4	2,6	3,9
	Küçük Baş Et	2,3	2,6	1,6
<b>Orta/TR82*</b>	Büyük Baş Et	1,4	0,8	1,3
	Küçük Baş Et	0,7	0,5	0,2

\* Toplam üretimin yüzdesi olarak  
Kaynak: TÜİK Veritabanı (Erişim Tarihi: 10.04.2012)

İlçenin yıllar bazında büyükbaş ve küçükbaş süt üretimi incelendiğinde dalgalı bir seyir izlediği görülmektedir. 2007 yılından sonra süt üretiminde azalma olduğu ancak 2010 yılında büyükbaş süt üretiminde artış olurken, küçükbaş süt üretiminde azalma olduğu görülmektedir. 2010 yılı verilerine göre Orta büyükbaş süt üretiminde Çankırı'nın %7,9'unu, küçükbaş süt üretiminin ise %5,5'ini karşılamaktadır (Bkz. Tablo-30).

**Tablo-30: Büyükbaş ve Küçükbaş Hayvan Süt Üretimi (Ton) (Aksi belirtilmedikçe sayı olarak)**

		2007	2008	2009	2010
<b>Orta</b>	Büyük Baş Süt	5.127	4.925	4.795	6.619
	Küçük Baş Süt	180	167	163	159
<b>Çankırı</b>	Büyük Baş Süt	76.069	64.747	78.088	83.434
	Küçük Baş Süt	2.980	2.810	2.618	2.878
<b>TR82</b>	Büyük Baş Süt	433.178	409.751	409.960	429.426
	Küçük Baş Süt	8.545	6.606	6.025	7.777
<b>Orta/Çankırı</b>	Büyük Baş Süt	6,7	7,6	6,1	7,9
	Küçük Baş Süt	6,0	5,9	6,2	5,5
<b>Orta/TR82*</b>	Büyük Baş Süt	1,2	1,2	1,2	1,5
	Küçük Baş Süt	2,1	2,5	2,7	2,1

\* Toplam üretimin yüzdesi olarak

Kaynak: TÜİK Veritabanı (Erişim Tarihi: 10.04.2012)

Orta'nın yıllara göre hayvansal ürün üretimleri değerlendirildiğinde yumurta ve bal üretiminde artış olduğu ancak bu artışın il bazında ve bölge düzeyinde önemli düzeyde olmadığı görülmektedir. Büyükbaş ve küçükbaş deri üretiminde ise dalgalı bir seyir olduğu görülmektedir. (Bkz. Tablo-31)

**Tablo-31: Yumurta, Bal, Bal Mumu ve Deri Üretimi (Aksi belirtilmedikçe sayı olarak)**

		2007	2008	2009
<b>Orta</b>	Yumurta (1000 Adet)	184	179	289
	Bal (Ton)	28	28,5	30
	Bal Mumu (Ton)	3,1	3	2,5
	B.Baş Deri (Adet)	418	148	194
	K.Baş Deri (Adet)	223	122	47
<b>Çankırı</b>	Yumurta (1000 Adet)	16.661	21.477	30.351
	Bal (Ton)	164,85	585,50	367,17
	Bal Mumu (Ton)	15,89	25,53	15,72
	B.Baş Deri (Adet)	17.399	5.862	6.170
	K.Baş Deri (Adet)	10.550	5.451	3.323
<b>TR82</b>	Yumurta (1000 Adet)	82.650	94.881	96.384
	Bal (Ton)	806,48	1.277,53	1.052,58
	Bal Mumu (Ton)	48,43	64,61	53,11
	B.Baş Deri (Adet)	32.478	21.847	20.734
	K.Baş Deri (Adet)	43.214	29.486	23.826
<b>Orta/Çankırı*</b>	Yumurta	1,1	0,8	1,0
	Bal	17,0	4,9	8,2
	Bal Mumu	19,5	11,8	15,9
	B.Baş Deri	2,4	2,5	3,1
	K.Baş Deri	2,1	2,2	1,4
<b>Orta/TR82*</b>	Yumurta	0,2	0,2	0,3
	Bal	3,5	2,2	2,9
	Bal Mumu	6,4	4,6	4,7
	B.Baş Deri	1,3	0,7	0,9
	K.Baş Deri	0,5	0,4	0,2

\* Toplam üretimin yüzdesi olarak

Kaynak: TÜİK Veritabanı (Erişim Tarihi: 10.04.2012)

### 3.2. Orman ve Ormancılık

Sorumluluk alanlarından bir diğeri Orta olan Orman Bölge Müdürlüğü verileri incelendiğinde 2008 - 2009 yıllarında hem endüstriyel hem yakacak odun üretimi artarken, 2010 yılında ise düşüş görülmektedir. Ayrıca bölgede yakacak odunun endüstriyel odundan daha önemli olduğu görülmektedir (Bkz. Tablo-32). 2010 verilerine göre Çankırı'da üretilen endüstriyel odunun %8,87'si, yakacak odunun %42,23'ü Orta'dan sağlanmaktadır.

**Tablo-32: Ormandan Elde Edilen Endüstriyel ve Yakacak Odun Miktarları**

	2008		2009		2010	
	Endüstriyel Odun	Yakacak Odun	Endüstriyel Odun	Yakacak Odun	Endüstriyel Odun	Yakacak Odun
	m <sup>3</sup>	Ster	m <sup>3</sup>	Ster	m <sup>3</sup>	Ster
<b>Orta*</b>	10.548,00	16.475,00	16.195,00	25.560,00	10.306,00	20.508,00
<b>Çankırı</b>	84.885,00	47.880,00	113.013,00	57.981,00	116.169,00	48.563,00
<b>TR82</b>	1.533.284,65	137.667,00	1.686.614,61	134.687,00	1.856.573,81	130.525,00
<b>Orta/Çankırı**</b>	12,43	34,41	14,33	44,08	8,87	42,23
<b>Orta/TR82**</b>	0,69	11,97	0,96	18,98	0,56	15,71

\*Mevcut veri, Çankırı Merkez, Orta, Eldivan, Kızılırmak, Korgun, Orta, Şabanözü, Yapraklı ilçelerini kapsamaktadır.

\*\* Toplam üretimin yüzdesi olarak

Kaynak: Orman Genel Müdürlüğü, Ankara ve Kastamonu Orman Bölge Müdürlükleri Verileri

### 3.3. Sanayi

#### 3.3.1. Organize Sanayi Bölgeleri

Orta'da Organize Sanayi Bölgesi bulunmamaktadır.

#### 3.3.2. Küçük Sanayi Siteleri

Orta'da Küçük Sanayi Sitesi bulunmamaktadır.

#### 3.3.3. İlçede Öne Çıkan Sektörler

Çankırı'da imalat sanayiinde faaliyet gösteren ve Çankırı'da vergi matrahları sıralamasında ilk 100'e giren işletmeler Tablo-33 ile gösterilmiştir. Buna göre Çankırı'da vergi matrahları sıralamasına göre ilk 100'e giren 28 işletme bulunmaktadır. Orta'da imalat alanında faaliyet gösteren işletmelerin dağılımı ise Tablo-34 ile gösterilmiştir.

**Tablo-33: Çankırı'da İmalat Sanayiinde Faaliyet Gösteren ve Çankırı'da Vergi Matrahları Sıralamasında ilk 100'e giren İşletmeler, 2012**

İlçe	İlk 100'deki Yeri	Nace Faaliyet Kodu	Nace Faaliyet Adı
ÇANKIRI	2	107301	Makarna ve şehriye imalatı
KIZILIRMAK	16	106102	Pirinç elde edilmesi ve pirinç unu imalatı
ÇANKIRI	5	89999	Başka yerde sınıflandırılmamış diğer madencilik ve taş ocakçılığı (dip kaynakları faaliyetleri hariç)
ÇANKIRI	6	107301	Makarna ve şehriye imalatı
ŞABANÖZÜ	7	275101	Elektrikli ev aletlerinin imalatı
ÇANKIRI	10	495002	Pompa istasyonlarının işletilmesi
KORGUN	11	139999	Diğer başka yerde sınıflandırılmamış diğer tekstillerin imalatı
ŞABANÖZÜ	12	205100	Patlayıcı madde imalatı
KORGUN	13	281302	Sıvı pompaları ve sıvı elevatörleri imalatı (yakıt, yağlama, soğutma ve diğer amaçlar için) (deplasmanlı ve santrifüjlü pompalar ile benzinliklerde kullanılan akaryakıt pompaları dahil) (tulumba dahil, içten yanmalı motorlar için olanlar hariç)
ÇANKIRI	15	477702	Mücevher (altın ve kuyumculuk) perakende ticareti
ÇANKIRI	22	283008	Tarımda kullanılan muhtelif makinelerin imalatı
ATKARACALAR	24	245399	Diğer hafif metallerin dökümü
ÇANKIRI	28	89999	Başka yerde sınıflandırılmamış diğer madencilik ve taş ocakçılığı (dip kaynakları faaliyetleri hariç)
ŞABANÖZÜ	30	259901	Metal ev eşyalarının imalatı
ÇANKIRI	36	251201	Metal kapıların, çelik kapıların, pencerelerin ve çerçevelerin, panjurların ve bahçe kapılarının imalatı
ÇANKIRI	40	21003	Orman ağacı fidanlıklarının işletilmesi
ŞABANÖZÜ	41	236300	Hazır karma beton imalatı
ÇANKIRI	49	89999	Başka yerde sınıflandırılmamış diğer madencilik ve taş ocakçılığı (dip kaynakları faaliyetleri hariç)
ÇANKIRI	51	99000	Madencilik ve taş ocakçılığını destekleyici diğer faaliyetler
ÇANKIRI	58	108403	Yemek seviyesindeki tuz için tuz işlenmesi, örn. iyotlu tuz
KIZILIRMAK	65	139999	Diğer başka yerde sınıflandırılmamış diğer tekstillerin imalatı
ÇANKIRI	71	109101	Çiftlik hayvanları için hazır yem imalatı
ŞABANÖZÜ	76	310104	Büro mobilyası imalatı
ÇANKIRI	77	139999	Diğer başka yerde sınıflandırılmamış diğer tekstillerin imalatı
ŞABANÖZÜ	85	205100	Patlayıcı madde imalatı
ÇERKEŞ	87	14201	Et için sığır ve manda yetiştiriciliği ve üretilmesi
ÇANKIRI	89	310301	Yatak imalatı
ŞABANÖZÜ	97	236300	Hazır karma beton imalatı

Kaynak: Çankırı Vergi Dairesi

**Tablo-34: Orta'da İmalat Alanında Faaliyet Gösteren İşletmelerin Dağılımı, 2012**

<b>Nace Kodu 2'li</b>	<b>Nace Kodu 4'lü</b>	<b>Nace Kodu 6'lı</b>	<b>Nace Faaliyet Adı</b>	<b>İşletme Sayısı</b>
10	1061	106101	Öğütülmüş tahıl imalatı	2
10	1051	105199	Diğer süthane işletmeciliği ve peynir imalatı	1
10	1013	101302	Et ürünleri imalatı	1
13	1399	139999	Diğer başka yerde sınıflandırılmamış diğer tekstillerin imalatı	1
22	2223	222301	Plastik kapılar, pencereler, çerçeveler, panjurlar, güneşlikler, süpürgelikler (PVC'den olanlar dahil)	1
23	2363	236300	Hazır karma beton imalatı	1

Kaynak: Çankırı TSO

Sektör bazında esnaf işletmeleri sayısı tablo Tablo-35 ile belirtilmiştir. Buna göre, bölgede en çok ulaştırma hizmetleri, gıda maddeleri ile ilgili hizmetler, haberleşme, dinlenme, barınma ve eğlence hizmetleri gelişmiştir.

**Tablo-35: Orta'da Sektör Bazında Öne Çıkan Firmalar, 2011**

Meslek Kolu	İşletme Sayısı
Gıda Maddeleri İle İlgili Hizmetler	81
Gıda Maddeleri	41
Ulaştırma Hizmetleri	30
Haberleşme, Dinlenme, Barınma Ve Eğlence Hizmetleri	27
Madeni Eşya Ve Makina	14
Ağaçtan Mamul Eşya	13
Yapı Sanatları	12
Giyim Ve Kuşamla İlgili Hizmetler	10

Kaynak: Gümrük ve Ticaret Bakanlığı, Esnaf ve Sanatkarlar Odasına Kayıtlı İşletmeler

**Tablo-36: Orta'da Meslek Kolları ve İşletme Sayıları, 2011**

Meslek Kolu	İşletme Sayısı
Gıda Maddeleri İle İlgili Hizmetler	81
Gıda Maddeleri	41
Ulaştırma Hizmetleri	30
Haberleşme, Dinlenme, Barınma Ve Eğlence Hizmetleri	27
Madeni Eşya Ve Makina	14
Ağaçtan Mamul Eşya	13
Yapı Sanatları	12
Giyim Ve Kuşamla İlgili Hizmetler	10
Elektrik Ve Elektronik Aletler	8
Oto Ve Diğer Motorlu Taşıtlar	8
Camdan Mamul Eşya	6
Deri Ve Deriden Mamul Eşya	6
Her Türlü Dokuma, Giyim, Mensucat Ve Örgülük Eşya	5
Kağıt, Kırtasiye Ve Basımla İlgili Hizmetler	4
Metalden Başka Maddelerden Mamul Eşya	4
Sağlık, Temizlik, Güzellik Ve Bakım Hizmetleri	4
Spor Alet Ve Sıhhi Malzemeler	3
Kağıt, Kırtasiye Ve Basımla İlgili Sanatlar	1

Kaynak: Gümrük ve Ticaret Bakanlığı, Esnaf ve Sanatkarlar Odasına Kayıtlı İşletmeler

### 3.4. Madencilik

Orta'da öne çıkan madenler 300 milyon ton rezervle kil, 123 milyon ton rezervle linyit ve 70 milyon ton görünür rezervle perlit bulunmaktadır. Ayrıca Çankırı il genelinde yaklaşık 6 milyon ton diyatomit bulunmaktadır (Bkz. Tablo-37).

**Tablo-37: Orta'da Maden Varlığı, 2011**

Maden	Maden Varlığı
Diyatomit	Çankırı il genelinde 6.263.000 ton civarında görünür rezerv tespit edilmiştir.
Kil	300 milyon ton rezerv bulunmaktadır.
Perlit	70 milyon ton görünür rezerv bulunmaktadır.
Linyit	123 milyon ton rezerv bulunmaktadır.

Kaynak: MTA, 2012

Orta'da Madencilik ve Taşocakçılığı Alanlarında Faaliyet Gösteren ve kum ocakçılığı yapan bir adet firma bulunmaktadır.

**Tablo 38: Orta'da Madencilik ve Taşocakçılığı Alanlarında Faaliyet Gösteren İşletmeler, 2012**

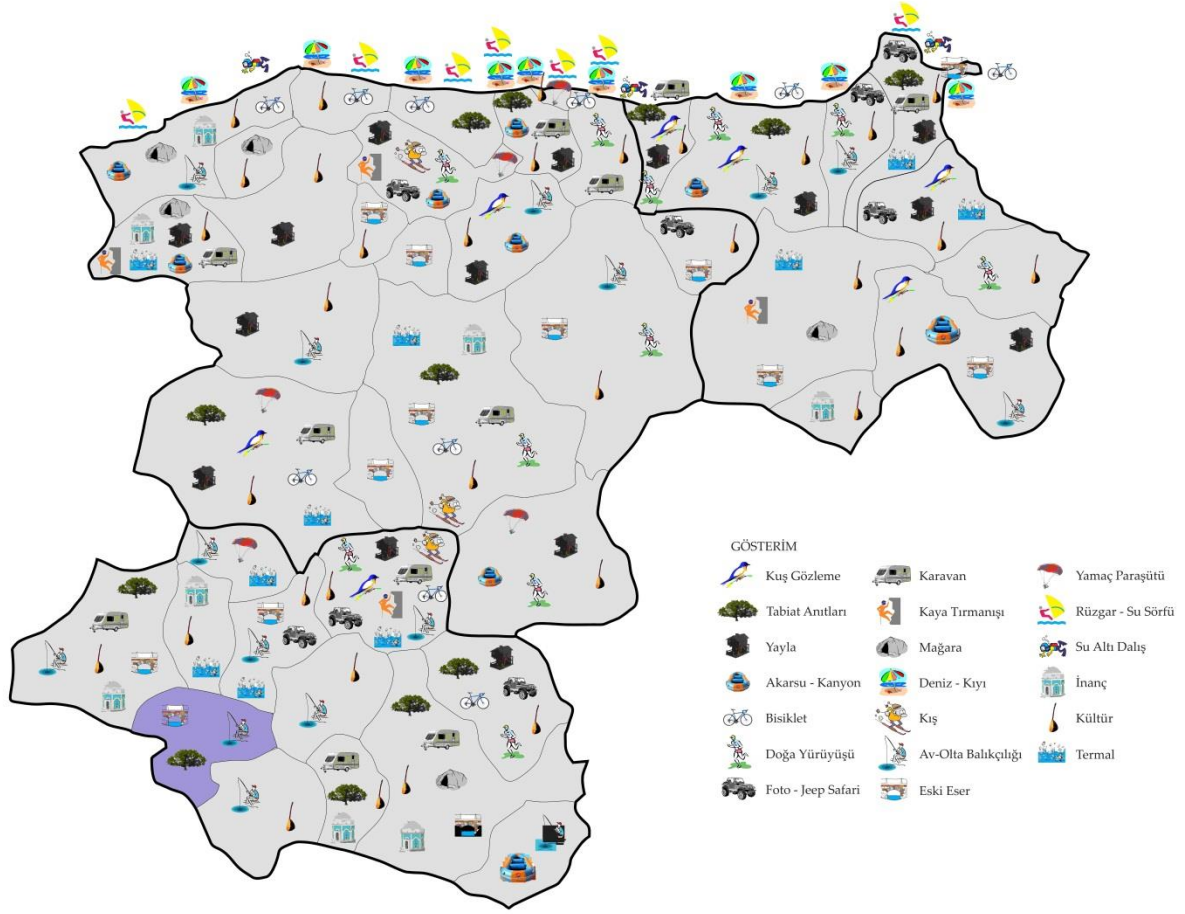
Nace Kodu 2'li	Nace Kodu 4'lü	Nace Kodu 6'lı	Nace Faaliyet Adı	Orta
8	812	81203	Kum ocakçılığı	1

Kaynak: Çankırı TSO, 2012



### 3.5. Turizm

Şekil-1: Bölgede Turizm Varlığı



Kaynak: T.C. Kültür ve Turizm İl Müdürlükleri verileri kullanılarak tarafımızca çizilmiştir.

Orta, turizm açısından değerlendirildiği zaman tabiat anıtlarının, eski eserlerin gezilebileceği ayrıca av-olta balıkçılığı yapılabileceği anlaşılmaktadır. İlçede turistik olarak değerlendirilebilecek Kalfat ve Sakaeli Köyü'lerinde mağaralar ve peri bacaları, Devrez Çayı, yaylalar, Kısaç Köyü kenarındaki Acı Suyu, Güldürcek Barajını ve Kalfat Korusu bulunmaktadır. İlçede 2 otel ve 22 kişi kapasiteli bir öğretmenleri yer almakta olup ilçenin toplam konaklama kapasitesi 92 kişidir.

Tablo-39: Orta'da Konaklama Kapasitesi, 2010

	Orta	Çankırı	TR82	Orta/Çankırı*	Orta/Tr82*
<b>Toplam Konaklama Kapasitesi(Otel, Pansiyon, Tatil Köyü, Camping vb.)</b>	70	1.267	7.817	5,5	0,9

\*Toplam konaklama kapasitesinin yüzdesi olarak

Kaynak: Kastamonu, Çankırı, Sinop İl Turizm Müdürlükleri ve Merkez İlçe Belediyeleri, 2012

## 4. Kentleşme ve Ulaşım

### 4.1. Kentleşme

Orta'da kent nüfusu, toplam nüfusunun %27,64'ü kadardır. Kent nüfusu aynı zamanda bir bölgedeki kentleşmenin de göstergesidir. Buna göre Orta'daki kentleşme, Çankırı ve TR82 ortalamasının çok altındadır.

**Tablo-40: Kent ve Kır Nüfus Oranları, 2011**

	Kent Nüfusu*	Kır Nüfusu*
Orta	27,64	72,36
Çankırı	63,87	36,13
TR82	55,52	44,48

\*Toplam nüfusun yüzdesi olarak,

Kaynak: TÜİK, Genel Nüfus Sayımları ve Adrese Dayalı Nüfus Kayıt Sistemi (Erişim Tarihi: 09.04.2012)

Orta'da Devrez Çayı üzerine inşa edilmiş Yazı ve Güldürcek barajları bulunmaktadır. Yazı barajı hidroelektrik santrali olup enerji amaçlı kurulmuştur. Güldürcek Barajı ise içme suyu, sulama ve enerji amaçlarıyla inşa edilmiştir. Orta'da planlama aşamasında olan bir baraj daha bulunmaktadır.

**Tablo-41: Su İstatistikleri, 2011**

	Yapımı Tamamlanmış Baraj Sayısı (Sulama)	Baraj Depolama Hacmi (hm <sup>3</sup> )	Baraj Sulama Alanı (ha)	Yapımı Tamamlanmış Gölet Sayısı	Gölet Sulama Alanı (ha)	Toplam Sulama Alanı (ha)
Orta	2	53	6.200	1	-	6.200
Çankırı	2	53	6.200	13	1.216	7.416
TR82	10	197	29.406	30	6.078	35.484

Kaynak: DSİ, 2011

Orta ilçede ısınma, Çankırı ve TR82 bölgesinden farklı olarak ağırlıklı soba ile sağlanmaktadır. TR82 Bölgesinde Doğalgaz kullanımı hızla yaygınlaşmaktadır.

**Tablo-42: Isınma Türleri, 2011**

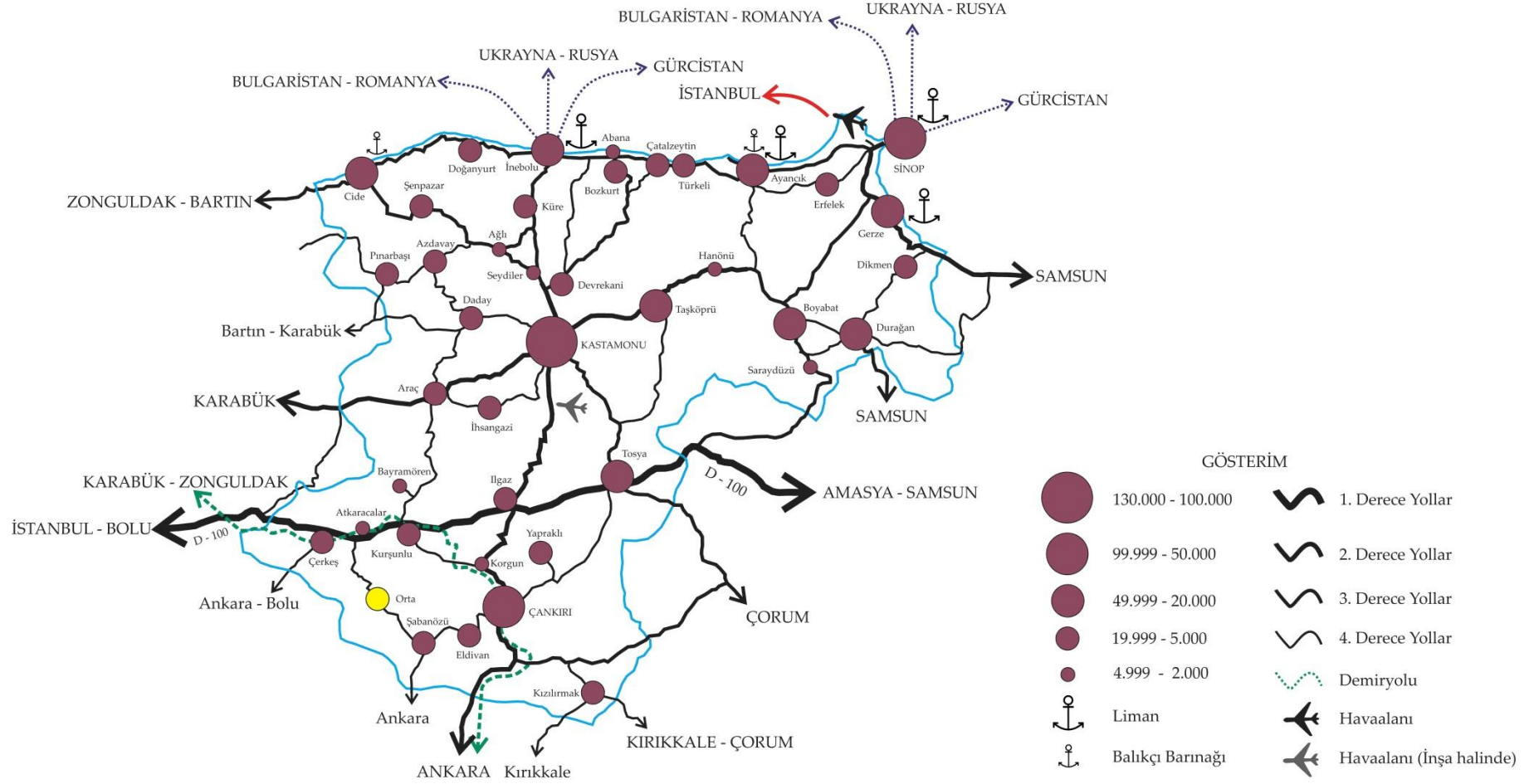
	Ağırlıklı Isınma Türü*
Orta	Soba
Çankırı	Soba - Kalorifer
TR82	Soba - Kalorifer

Kaynak: Bölgedeki Kaymakamlıklar, 2012

### 4.2. İlçede Ulaşım

Orta'nın ulaşım bağlantısı genellikle Şabanözü ağıyla sağlanır. İlçenin Ankara bağlantısı da yine Şabanözü üzerinden kurulmaktadır. Orta'da Çerkeş, Atkaracalar ve Kurşunlu ulaşım ağı da yoğun kullanılmaktadır. Ayrıca ilçede PTT Kargo ve Ziraat Bankası yer almaktadır.

Şekil-2: TR82 Bölgesinde Ulaşım Ağı ve Nüfusa Göre Yerleşim Kademelenmeleri



\* Kaynak: TÜİK, KGM, TCDD ve Denizcilik Müsteşarlığı verileri kullanılarak tarafımızca çizilmiştir.

**Tablo-43: Bölgede Kargo Şirketleri, 2010**

	Kargo Şirketi
Orta	1
Çankırı	20
TR82	46

Kaynak: Kaymakamlıklar

#### 4.2.1. Karayolları ve Demiryolları

Orta'dan her hafta Ankara'ya 21, İstanbul'a 2 otobüs yolcu taşımaktadır.

**Tablo-44: İlçeden İl Merkezine ve Diğer Şehirlere Toplu Taşıma Sefer Sıklığı, 2012**

	İlçeden Haftalık Şehirlerarası Otobüs Sefer Sayısı			
	Güzergâh	Sefer Sıklığı	Güzergâh	Sefer Sıklığı
Orta	Ankara	21	İstanbul	2

Kaynak: İlçe Anketleri, 2012

Orta'da toplam 25 km karayolu bulunmaktadır.

**Tablo-45: Karayolu, Demiryolu ve Köy Yolu Uzunlukları**

	Karayolu (km)	Demir Yolu (km)
Orta	25	0
Çankırı	609	172
TR82	2.493	172

Kaynak: KGM, Devlet ve İl Yolları Envanteri, TCDD İstatistikleri, TÜİK, Bölgesel İstatistikler.

Orta'da 2011 yılı içinde gerçekleşen 21 trafik kazasında 2 kişi hayatını kaybetmiş, 28 kişi yaralanmıştır.

**Tablo-46: Otomobil Trafik Kazası ve Ölü Sayıları<sup>3</sup>, 2011**

	Trafik Kaza Sayısı	Kazalarda Ölü Sayısı	Kazalarda Yaralı Sayısı
Orta	21	2	28
Çankırı	1.263	68	1.810
TR82	3.085	116	3.800

Kaynak: İl Emniyet Müdürlüğü ve İl Jandarma Komutanlıkları, 2011

<sup>3</sup> Çankırı ve Sinop il ve ilçeleri için Polis ve Jandarma, Kastamonu ili ve ilçeleri içinse sadece Polis sorumluluk alanında meydana gelen kazalara ilişkin istatistikleri içermektedir.

## 5. Çevre ve Enerji

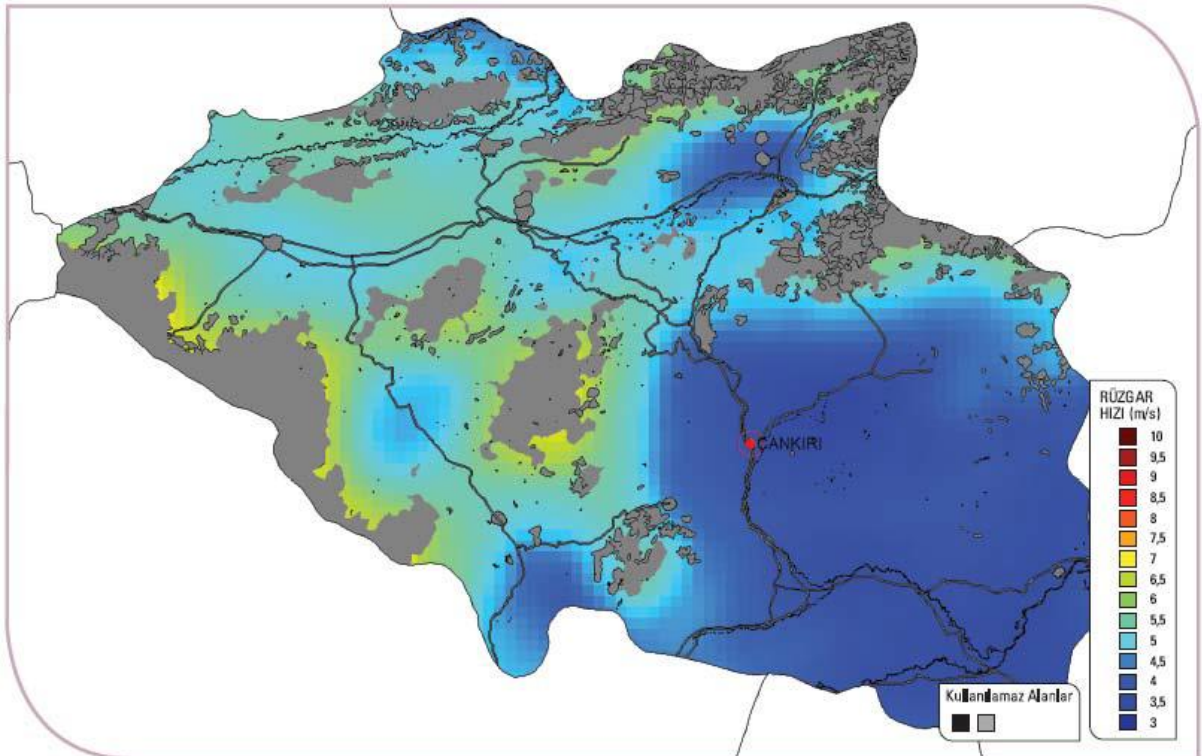
İlçede içme suyu arıtma tesisi olarak Güldürcek Barajı bulunmaktadır.

### 5.1. Yenilenebilir Enerji Potansiyeli

Güneş, rüzgâr, jeotermal, hidrolik ve biyoenerji gibi yenilenebilir enerji kaynakları, sürdürülebilir kalkınma için büyük önem taşımaktadır. Yenilenebilir enerji kaynakları TR82 Bölgesi için de büyük önem arz etmektedir. TR82 Bölgesi'nde hidrolik enerji en yüksek potansiyeli taşımaya rağmen, diğer yenilenebilir enerji kaynaklarının da potansiyeli bulunmaktadır.

Bölgenin rüzgâr atlası Şekil-3 ile gösterilmiştir. Ekonomik bir rüzgâr enerjisi santrali (RES) yapabilmek için en az 7m/s rüzgar olmalıdır. Orta'da çok sınırlı olmakla beraber 7m/s hızında rüzgara sahip alanlar vardır ve RES yatırımı için uygun yerlerdir.

Şekil-3: Bölgenin Rüzgâr Atlası



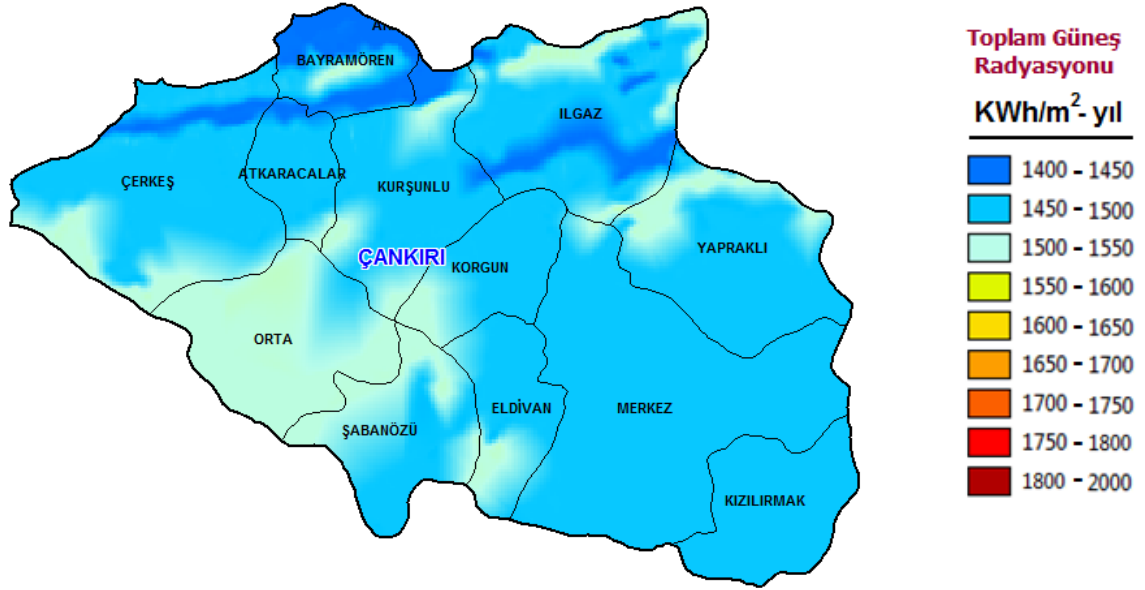
\* Ekonomik RES yatırımı için 7 m/s rüzgâr hızı gerekmektedir. Sarı tonları olarak renklendirilmiş alanlar RES için uygun olan alanlardır. Gri renkli alanlar rüzgar santrali kurulamayacağı kabul edilmiş alanları göstermektedir.

Kaynak: Elektrik İşleri Etüt İdaresi Genel Müdürlüğü, 2012

Türkiye'nin özellikle güney ve batı kısımları güneş enerjisi bakımından yüksek potansiyele sahiptir. Bu alana yapılan yatırımlar hem dünyada hem de Türkiye'de gün geçtikçe artmaktadır. Türkiye'deki diğer bölgelerle kıyaslandığında, TR82 Bölgesi'nde güneş enerjisi potansiyeli düşük olmasına rağmen; güneş enerjisinden azami derecede faydalanan Almanya gibi Avrupa ülkeleriyle kıyaslandığında daha büyük bir potansiyele sahiptir. Ancak, Bölge illerinin güneşlenme süreleri Türkiye geneli ile kıyaslandığında belirgin farklar ortaya çıkmamaktadır. Örneğin, EİE verilerine göre Türkiye için en uzun güneşlenme süresi 11,3 saat ile temmuz ayında gerçekleşirken, aynı ayda güneşlenme süreleri Orta'da 10,69 saattir.

Şekil-4, Çankırı ili ve ilçeleri için oluşturulmuş bir güneş atlasıdır. Buna göre Çankırı'da genel olarak güneşleme azdır fakat güney batı kesimlerinde güneşleme nispeten daha fazladır. Orta ilçesi de bu güney batı kısımda yer almaktadır ve güneşleme süresi nispeten yüksektir.

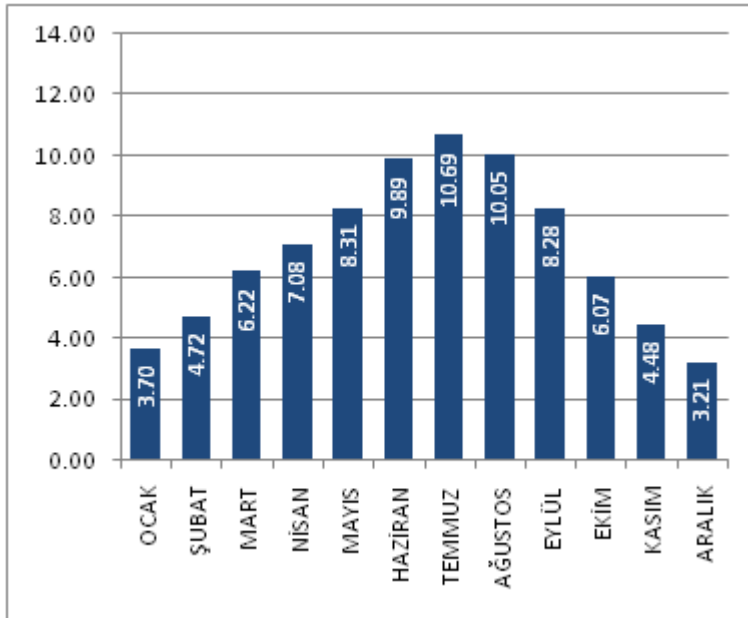
**Şekil-4: Çankırı Güneş Atlası**



Kaynak: Elektrik İşleri Etüt İdaresi Genel Müdürlüğü, 2012

Orta ilçede güneşlemenin en fazla olduğu aylar Haziran, Temmuz ve Ağustos'tur. (Bkz. Grafik-10)

**Grafik-10: Orta Güneşleme Süreleri (Saat)**



Kaynak: Elektrik İşleri Etüt İdaresi Genel Müdürlüğü, 2012

## 6. Sonuç ve Değerlendirme

22 köyden oluşan ve toplam 12.304 kişilik nüfusuyla Orta, Çankırı'nın batısında bulunan bir ilçedir. Çankırı il merkezine 68, Şabanözü'ne 25 km mesafede bulunan Orta, uluslararası D-100 karayoluna 24 km mesafede bulunmaktadır. Çevresine göre rakımı daha yüksek olan ilçe, tarımdan ziyade hayvancılığa daha uygundur. İlçe, adından da anlaşılacağı gibi D-100 karayolu ve Şabanözü ilçesinin tam ortasında yer almaktadır ve stratejik olarak önemli bir konuma sahiptir. Orta'da sanayi faaliyetleri fazla gelişmemiştir ve istihdam imalatından çok kırsalda tarım ve hayvancılıkta yoğunlaşmıştır.

Orta İlçe Analizi'nin somut çıktıları ışığında, ilçenin ileri gelen kamu, özel ve sivil toplum kuruluşu temsilcileriyle yapılan "Orta İlçe Analizi Toplantısı"nda ilçedeki önemli problemler ve çözüm önerileri tartışılmıştır. Buna göre Orta'da öne çıkan stratejiler, Orta İlçe Analizi'nin çıktılarına paralel biçimde şu şekildedir:

- **Tarım ve hayvancılığın geliştirilmesi**

Orta'da iklim sert olduğu için tarımsal faaliyetler sınırlıdır. Ürün olarak bakıldığı zaman göbekli ve kıvrıkcık türleriyle marul öne çıkmaktadır. Seracılık faaliyetlerinin de yapılabileceği ilçede esas olarak hayvancılık ön plana çıkmaktadır. Orta'da hayvancılık gelişmiştir. Özellikle manda ve koyun üretimiyle dikkat çeken Kızılırmak'ta et işleme ve depolama tesisi bulunmamaktadır. Hayvancılığın katma değerini arttırmaya yönelik geniş çiftlikler, mandıralar, et işleme ve depolama tesisleri kurulabilir. Hayvancılığı sürdürülebilir bir çizgiye oturtmak için fiğ, yonca ve korunga gibi yem bitkilerinin üretimi ve ilçede görev yapan veteriner hekim sayısı artırılabilir.

- **Stratejik konumun kullanılması**

Şehirlerarası - uluslararası ticaret ve ulaşımın önemli hatlarından birisi olan D-100 karayolu Çankırı'nın kuzey hattından geçmekte olup her geçen gün önemli artmaktadır. Büyük bir kısmında doğalgaz boru hattı da olan Çankırı'nın kuzey hattı, halihazırda faaliyet gösteren büyük firmaların yanında, imalat anlamında önemli bir cazibe merkezi haline gelmiştir. Orta İlçesi D-100 karayolu ile kendi Organize Sanayi Bögesi'ne sahip olan Şabanözü ilçesinin tam ortasında yer almaktadır ve stratejik olarak önemli bir konuma sahiptir. Orta, kısa dönemde bu potansiyelini kullanabilirse öne çıkan bir lojistik ve/veya üretim merkezi haline gelebilir.

- **Turizmin geliştirilmesi ve yaygınlaştırılması**

Birbirinden güzel tabiat harikalarına ev sahipliği yapan Orta'da turizmin tanıtımı yeterince yapılmamaktadır. Özellikle mağara turizmiyle öne çıkan ilçede görmeye değer birçok doğal güzellik bulunmaktadır. Konaklama kapasitesi kısa dönem için yeterli görünen ilçede turizmi yaygınlaştırmak için yapılması gerekenlerin başında ilçedeki tarihi ve turistik yerler envanterinin hazırlanması gelmektedir.

## Kaynakça

Eurostat (2009), "Regions of the European Union. A Statistical Portrait"

İçduygu, A., Ünalın, T., (1998), "Türkiye'de İçgöç: Sorunsal Alanları ve Araştırma Yöntemleri", Türkiye'de İçgöç, İstanbul: Tarih Vakfı Yayınları.

İşkur Bölge Müdürlükleri (Kastamonu, Çankırı, Sinop)

KUZKA (2011), "2011 – 2013 TR82 Düzey 2 Bölgesi (Kastamonu, Çankırı, Sinop) Bölge Planı  
<URL: <http://www.kuzka.org.tr/download/TR-82-bolge-plani-2.pdf>> [Erişim Tarihi: 11.09.2012].

KUZKA tarafından yapılan İlçe Anketleri

Nilsson, J. E. (2009), "Perspectives on the European Union" dersi, "Regions in Europe" sunumu, Blekinge Institute of Technology, Karlskrona, İsveç.

T.C. Başbakanlık Vakıflar Genel Müdürlüğü

T.C. Bilim Sanayi ve Teknoloji Bakanlığı (2012), 81 İl Durum Raporu  
<URL: <http://www.sanayi.gov.tr/> >

T.C. Enerji ve Tabii Kaynaklar Bakanlığı Elektrik İşleri Etüt İdaresi Genel Müdürlüğü

T.C. Enerji ve Tabii Kaynaklar Bakanlığı Maden Tetkik ve Arama Genel Müdürlüğü

T.C. Gümrük ve Ticaret Bakanlığı, Esnaf ve Sanatkarlar Odası

T.C. İçişleri Bakanlığı Dernekler Dairesi Başkanlığı

T.C. Orman ve Su İşleri Bakanlığı Orman Genel Müdürlüğü, Ankara ve Kastamonu Orman Bölge Müdürlükleri

T.C. Orta Kaymakamlığı Web Sitesi  
<URL: <http://www.orta.gov.tr/> >

T.C. Ulaştırma, Denizcilik ve Haberleşme Bakanlığı Karayolları Genel Müdürlüğü

T.C. Ulaştırma, Denizcilik ve Haberleşme Bakanlığı, Devlet Demiryolları

TR82 Bölgesi İl Müdürlükleri

TR82 Ticaret ve Sanayi Odaları

Türkiye İstatistik Kurumu (TÜİK) Bölgesel İstatistikler  
<URL: <http://tuikapp.tuik.gov.tr/Bolgesel/anaSayfa.do?dil=tr> >

Türkiye İstatistik Kurumu (TÜİK) Web Sitesi  
<URL: [www.tuik.gov.tr](http://www.tuik.gov.tr) >