



T.C.

KUZEY ANADOLU KALKINMA AJANSI

ÇATALZEYTİN İLÇE ANALİZİ

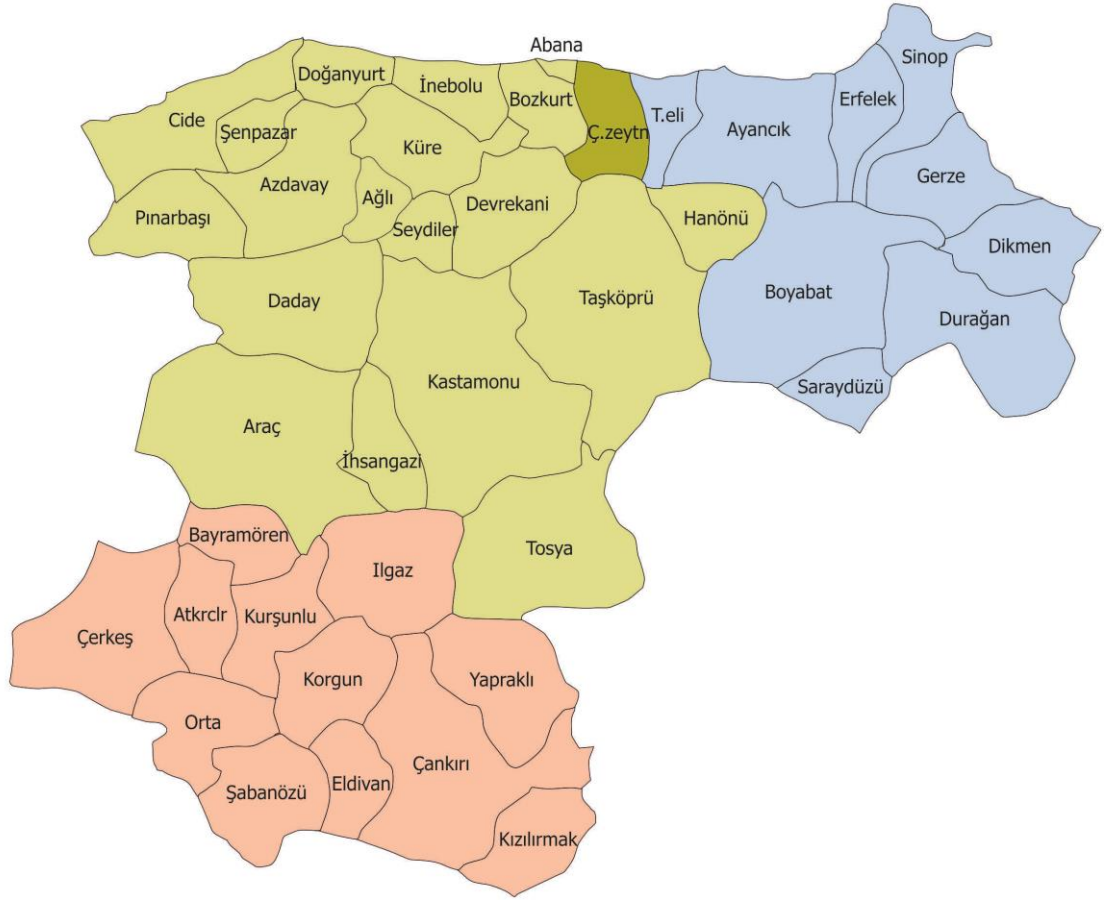
HAZIRLAYAN

VEDİDE ZEYNEP ÜNAL

Planlama, Programlama ve Stratejik Araştırmalar Birimi Uzmanı

Temmuz, 2013

İlçenin ve Bölgenin Konumu



Yönetici Özeti

2014 – 2023 Bölge Planına altlık teşkil edecek olan ilçe analizlerinin 41 tanesinden biri olan Çatalzeytin İlçe Analizi, Kuzey Anadolu Kalkınma Ajansı (KUZKA) Planlama, Programlama ve Stratejik Araştırmalar Birimi (PPSAB) tarafından 2012 yılında hazırlanmıştır. Kuzey Anadolu Kalkınma Ajansı'nın sorumluluk alanına giren TR82 Düzey 2 Bölgesi; Kastamonu, Çankırı ve Sinop illerinden müteşekkil olup, illerde sırasıyla (merkez ilçeler dâhil) 20, 12 ve 9 ilçe olmak üzere toplam 41 ilçe bulunmaktadır. Her bir ilçenin sosyal, ekonomik, kültürel ve mekânsal olarak incelendiği ilçe analizleri, mikro düzeyli raporlardır. Analizin ilk 5 bölümü ilçedeki mevcut durumu yansıtmaktadır. Mevcut durum analizinden sonra ilgili ilçede düzenlenen 'İlçe Odak Grup Toplantıları'yla, ampirik bulgular ilçenin ileri gelen yöneticileri, iş adamları ve yerel inisiyatifleriyle tartışılarak analizin 6. Bölümünde bulunan ilçe stratejileri oluşturulmuştur.

İlçe analizleri; İl Müdürlükleri, Kaymakamlıklar, Üniversiteler, Ticaret ve Sanayi Odaları, Türkiye İstatistik Kurumu ve Defterdarlıklardan alınan verilerle oluşturulduğundan, ilçeleri tanıtanın yanında yatırımcılar için de aslında birer «Yatırım Ortamı Kılavuzu» olma özelliğini taşımaktadır.

Çatalzeytin Kastamonu İli içinde nüfus, yüz ölçümü ve sosyo – ekonomik açıdan orta derecede gelişmiş bir ilçedir. 2011 verilerine göre 6.808 kişilik bir nüfusa ve 368 km² yüzölçümüne sahiptir. İlçe'de nüfus son 40 yılda %60 oranında azalmış olup, bu azalışın sebebi çalışma amaçlı olarak özellikle yurt dışına gidilmesidir.

Çatalzeytin işletme varlığı, esnaf faaliyetleri, işyeri ve istihdam sayısı gibi kıstaslar açısından Kastamonu İli'nde orta sıralarda yer alan bir ilçedir. Çatalzeytin'de OSB olmamakla beraber, 21 işletmenin faaliyet gösterdiği, 44 işyeri kapasiteli küçük sanayi sitesi bulunmaktadır. KSS'nin doluluk oranı %48'dir.

Çatalzeytin ekilebilir tarım alanı açısından da potansiyeli düşük bir ilçedir. Fakat İlçe'de meyve üreticiliği önem arz etmektedir ve meyve ürün gruplarının çoğu İlçe'de üretilmektedir. Ceviz, elma erik ve fındık öne çıkan meyvelerdir. Kastamonu'da şeftali üretiminin %100'ü, zerdali üretiminin %77'si, incir üretiminin %15'i ve ceviz üretiminin %8'i Çatalzeytin'den elde edilmektedir

İlçe'de balıkçılık faaliyetleri de yaygın olup en çok hamsi bulunmaktadır. Kastamonu'daki tirsi üretiminin tamamı, çınakop üretiminin %47'si, hamsi üretiminin %13'ü ve kayabalığı üretiminin %12'si Çatalzeytin'den sağlanmaktadır.

İlçe'de nüfus düşük olmasına rağmen, çalışma amacıyla İlçe dışına çıkanların geri dönmesiyle yaz aylarında turizm anlamında canlılık yaşandığı söylenebilir. Kıyı ve yat turizmi için uygun olan İlçe'de ayrıca bisiklet biniciliği ve doğa yürüyüşü gibi faaliyetler gerçekleştirilmektedir.

Kısaltmalar

AB	: Avrupa Birliđi
ADNKS	: Adrese Dayalı Nüfus Kayıt Sistemi
DHMİ	: Devlet Hava Meydanları İşletmesi
DPT	: Devlet Planlama Teşkilatı
DSİ	: Devlet Su İşleri
EİE	: Elektrik İşleri Etüt İdaresi Genel Müdürlüğü, Yeni adı Yenilenebilir Enerji Genel Müdürlüğü
EuroStat	: Avrupa İstatistik Ofisi
İBBS	: İstatistiki Bölge Birimleri Sınıflandırması
KGM	: Karayolları Genel Müdürlüğü
KOBİ	: Küçük ve Orta Büyüklükteki İşletmeler
KSS	: Küçük Sanayi Sitesi
MTA	: Maden Tetkik Arama
NACE	:Nomenclature générale des Activités économiques dans les Communautés Européennes, Avrupa Birliđi'nde iktisadi faaliyetlerin istatistiksel olarak sınıflandırılmasını sağlayan bir sistem.
OSB	: Organize Sanayi Bölgesi
RES	: Rüzgâr Enerjisi Santrali
SGK	: Sosyal Güvenlik Kurumu
TCDD	: T.C. Devlet Demiryolları
TSO	: Ticaret ve Sanayi Odası
TÜİK	: Türkiye İstatistik Kurumu

İçindekiler

Yönetici Özeti	i
Kısaltmalar	ii
İçindekiler	iii
Tablo, Şekil ve Grafikler Listesi	v
1. Giriş	1
1.1. Bölge ve Bölgesel Kalkınma	1
1.2. İstatistiki Bölge Birimleri Sınıflandırması	1
1.3. İlçe'ye Genel Bakış	2
1.4. İlçe'nin Coğrafi Yapısı	2
1.5. İlçe'nin İdari Yapısı	2
2. Sosyo-Kültürel Yapı	3
2.1. Nüfus	3
2.2. Göç	5
2.3. Eğitim	5
2.4. Sağlık	9
2.5. Spor	9
2.6. Toplumsal Cinsiyet ve Kadın	10
2.7. Kültür	10
2.8. Sivil Toplum Kuruluşları	11
2.8.1. Dernekler	11
2.8.2. Vakıflar	12
2.9. İstihdam ve Sosyal Güvenlik	12
2.9.1. İstihdam	12
2.9.2. Sosyal Güvenlik	12
3. Ekonomik Yapı	13
3.1. Tarım ve Hayvancılık	15
3.1.1. Tarımsal Yapı ve Alan	15
3.1.2. Bitkisel Üretim	16
3.1.3. Hayvansal Üretim	18
3.1.4. Su Ürünleri	23
3.2. Orman ve Ormancılık	24
3.3. Sanayi	25
3.3.1. Küçük Sanayi Siteleri	25

3.3.2. İlçe’de Öne Çıkan Sektörler.....	25
3.4. Madencilik	27
3.5. Turizm.....	27
4. Kentleşme ve Ulaşım.....	28
4.1. Kentleşme	28
4.2. İlçe’de Ulaşım	28
4.2.1. Karayolları.....	30
5. Çevre ve Enerji.....	31
5.1. Yenilenebilir Enerji Potansiyeli	31
6. Sonuç ve Değerlendirme	33
Kaynakça	34

Tablo, Şekil ve Grafikler Listesi

Tablolar

Tablo-1: Bölge Tipleri	1
Tablo-2: Bölge'de Yer Alan İlçe, Köy ve Belde Sayısı ile Bölge'nin Yüzölçümüne İlişkin Bilgiler, 2011	2
Tablo-3: 1965-2011 Yılları Arası Bölge Nüfusu, 2011	3
Tablo-4: Bölge'de Bağımlılık Oranları, 2011	4
Tablo-5: Bölge'nin Aldığı ve Verdiği Göç, Net Göç ve Net Göç Hızı, 2011	5
Tablo-6: Üç Büyük Şehirde Kastamonulu ve TR82'li Nüfusu Varlığı	5
Tablo-7: Bölge'de Üniversitelere Ait Bilgiler, 2012	8
Tablo-8: Bölge'de Sağlık Kuruluşları ve Uzman Personel Sayıları, 2011	9
Tablo-9: Spor Tesisi ve Toplam Lisanslı Sporcu Sayıları, 2011	9
Tablo-10: Bölge'de Kültürel Göstergeler, 2011	10
Tablo-11: Bölge'de Dernek ve Üye Sayıları, 2010	11
Tablo-12: Faaliyet Alanına ve Türüne Göre Dernek Sayıları, 2010	11
Tablo-13: Bölge'de Kuruluş Amacına Göre Vakıflar, 2011	12
Tablo-14: Bölge'de İşyeri ve İstihdam Verileri, 2012	12
Tablo-15: Bölge'de Sosyal Güvenlik İstatistikleri, 2011	12
Tablo-16: Bölge'deki Şirket Türleri, 2012	14
Tablo-17: Bölge'deki Esnaf Faaliyet Alanlarının Dağılımı, 2012	14
Tablo-18: Çatalzeytin'de İşletmelerin Nace Sınıflandırmasına Göre Faaliyet Alanları, 2012	14
Tablo-19: Çatalzeytin, Kastamonu ve TR82'de Tarım Alanları, 2010 (Dekar olarak)	15
Tablo-20: Traktör Sayısı ve Traktör Başına Ekilen Tarım Alanı, 2010	15
Tablo-21: Bölge'de Ürün Türlerine Göre Ekilen Tarla Alanı ve Üretim Miktarları, 2010	16
Tablo-22: İlçe'de Ürün Türlerine Göre Ekilen Alan ve Üretim Miktarları, 2010	16
Tablo-23: İlçe'de Sebze Ürünleri, 2010 (Aksi belirtilmedikçe ton olarak)	17
Tablo-24: İlçelere Göre Seçilmiş Meyve Ürünleri, 2010 (Aksi belirtilmedikçe ton olarak)	17
Tablo-25: Yıllar İtibariyle Büyükbaş Hayvan Varlığı (Aksi belirtilmedikçe sayı olarak)	18
Tablo-26: Yıllar İtibariyle Küçükbaş Hayvan Varlığı (Aksi belirtilmedikçe sayı olarak)	19
Tablo-27: Yıllar İtibariyle Kanatlı Hayvan Varlığı (Aksi belirtilmedikçe sayı olarak)	20
Tablo-28: Yıllar İtibariyle Bölge'de Arı Kovanı Sayısı (Aksi belirtilmedikçe sayı olarak)	21
Tablo-29: Büyükbaş ve Küçükbaş Hayvan Et Üretimi (Ton) (Aksi belirtilmedikçe sayı olarak)	21
Tablo-30: Büyükbaş ve Küçükbaş Hayvan Süt Üretimi (Ton) (Aksi belirtilmedikçe sayı olarak)	21
Tablo-31: Yumurta, Bal, Bal Mumu ve Deri Üretimi (Aksi belirtilmedikçe sayı olarak)	22
Tablo-32: Çatalzeytin'de Üretilen Su Ürünleri Miktarları, 2008-2010 (Aksi belirtilmedikçe ton olarak) ...	23
Tablo-33: Ormandan Elde Edilen Endüstriyel ve Yakacak Odun Miktarları	24
Tablo-34: Bölge'de Bulunan Küçük Sanayi Siteleri	25
Tablo-35: Çatalzeytin'de İmalat Alanında Faaliyet Gösteren İşletmelerin Dağılımı, 2012	25
Tablo-36: Çatalzeytin'de Öne Çıkan Meslek Kolları ve İşletme Sayıları, 2011	26
Tablo-37: Çatalzeytin'de Meslek Kolları ve İşletme Sayıları, 2011	26
Tablo-38: Çatalzeytin'de Maden Varlığı, 2011	27
Tablo-39: Çatalzeytin'de Konaklama Kapasitesi, 2010	27
Tablo-40: Kent ve Kır Nüfus Oranları, 2011	28
Tablo-41: Su İstatistikleri, 2011	28
Tablo-42: Isınma Türleri, 2011	28

Tablo-43: Bölge'de Kargo Şirketleri, 2010	30
Tablo-44: İlçe'den İl Merkezine ve Diğer Şehirlere Toplu Taşıma Sefer Sıklığı, 2012	30
Tablo-45: Karayolu, Demiryolu ve Köy Yolu Uzunlukları.....	30
Tablo-46: Otomobil Trafik Kazası ve Ölü Sayıları, 2011	30

Şekiller

Şekil-1: Bölge'de Turizm Varlığı	27
Şekil-2: TR82 Bölgesi'nde Ulaşım Ağı ve Nüfusa Göre Yerleşim Kademelenmeleri.....	29
Şekil-3: Kastamonu Rüzgâr Atlası.....	31
Şekil-4: Kastamonu Güneş Atlası.....	32

Grafikler

Grafik-1: Bölge'de Nüfus Artış Hızının Değişimi, 2011.....	3
Grafik-2: Çatalzeytin'in Nüfus Piramidi, 2011	4
Grafik-3: Okulöncesi Seviyede Öğretmen ve Derslik Başına Öğrenci Sayıları, 2010-2011.....	5
Grafik-4: İlköğretim Seviyesinde Okul, Öğretmen ve Derslik Başına Öğrenci Sayıları, 2010-2011	6
Grafik-5: Genel Ortaöğretim Seviyesinde Okul, Öğretmen ve Derslik Başına Öğrenci Sayıları, 2010-2011.....	6
Grafik-6: Mesleki ve Teknik Ortaöğretim Seviyesinde Okul, Öğretmen ve Derslik Başına Öğrenci Sayıları, 2010-2011	7
Grafik-7: Eğitim durumu 2010-2011 (% Olarak)	7
Grafik-8: Son Beş Yıl İçinde Kapanan (2007 – 2011), Taşımali Eğitim Yapan Okul Sayıları, Halk Eğitim Merkezi ve Özel Eğitim Kurumları Sayısı.....	8
Grafik-9: Toplumsal Cinsiyet ve Kadın 15 Yaş Üzeri Eğitim Durumu, 2010	10
Grafik-10: İşletmelerin İlçelere Göre Dağılımı, 2012	13
Grafik-11: Çatalzeytin Güneşlenme Süreleri (Saat)	32

1. Giriş

1.1. Bölge ve Bölgesel Kalkınma

Kalkınma çok boyutlu bir kavram olup; iktisadi büyüme, sermaye birikimi, sanayileşme ve yapısal değişmeyi bünyesinde barındırır. Genel olarak kalkınma kavramı gelişmekte olan ülkeler; büyüme kavramı ise gelişmiş ülkeler için kullanılmaktadır. Reel gelir artışı, istihdam artışı ve yaşam kalitesinin iyileştirilmesi kalkınmanın önemli göstergelerindedir. Kalkınmanın nihai amacı, ülkenin refah düzeyini arttırmaktır. Bu amaca ulaşabilmek için mevcut kaynak ve imkânların rasyonel ve etkin bir şekilde kullanılması gerekmektedir.

Türkiye’de kalkınmanın temel aracı ulusal düzeyde tasarlanan ve tavandan tabana doğru şekillenen politikalar olmuştur. Ancak yakın geçmişe kadar yaygın biçimde uygulanan merkezi kalkınma politikaları farklı bölgelerdeki farklı potansiyelleri harekete geçirmede yetersiz kalmıştır. Küresel ölçekte de gözlenen bu durum, bölgeleri kalkınmanın odağına yerleştirmiştir.

Özellikle 1980’li yıllardan itibaren ekonomik kalkınmada öne çıkmaya başlayan yerel aktörler, kalkınma politikalarının yönünü ve tartışmalarının zeminini ulusal boyuttan yerel boyuta taşımış; bu süreç bölgeler arası işbirliğinin ve rekabetin daha fazla ön plana çıkmasına neden olmuştur. Söz konusu süreç içinde bölgeler ulusal sınırları aşarak işlevsel bütünlükler oluşturmuş; farklı ülkeleri bölgesel politika bağlamında işbirliğine yönlendirmiştir. Bu yüzden bölge tanımı yapmak zorlaşmakta ve yapılan tanımlar birçok kıstasa göre değişmektedir. Örneğin; sosyal bilimlerde bölge; ortak özellikler ile tanımlanan ve coğrafi bir alan olarak kullanılan bir kavramdır (Nillson, 2009). Bu tanımlamalar farklı kıstaslara göre dört başlık altında toplanabilir:

Tablo-1: Bölge Tipleri

Kıstaslar	Bölgeleme İlkeleri	Örnekler
Doğa	Ulaşım Olanakları	Adalar, Vadiler
Kültür	Dil, Etnik Yapı, Din, Tarih	Katalonya, İskoçya
İşlev	Akışın Yoğunluğu	Kent-Bölgeler
Yönetim	İdari Sınırlar	İlçeler, İller

Kaynak: Nillson (2009)

*Tablo, bu çalışma için uyarlanmıştır.

Bu kıstaslara göre farklılaşan bölgelerin gelişmişlik düzeyinde de farklılıklar oluşmaktadır. Bölgesel gelişmişlik farklılıklarının giderilmesi ise bölgesel kalkınma kavramını gündeme getirmiştir. Bölgeye içsel olan potansiyellerin harekete geçirilmesi, gelişme stratejisinin bölgesel düzeyde özgün olarak belirlenmesi ve bölgede yaşayanların karar alma süreçlerine etkin olarak katılması bölgesel kalkınma kavramının temel bileşenleri olarak karşımıza çıkmaktadır.

1.2. İstatistikî Bölge Birimleri Sınıflandırması

Avrupa Birliği, yaklaşık 30 yıl önce, bölgesel çözümlerinin yapılabilmesi ve bölgesel düzeyde istatistikî verilerin tutulabilmesi için İstatistikî Bölge Birimleri Sınıflandırması (İBBS) çalışmasını gerçekleştirmiştir (Eurostat, 2007). 1988’den bu yana fiilen kullanılan bu sınıflandırma, Avrupa Birliği (AB) genelinde yaygın olarak kullanılması için 2003 yılında yasal düzenlemeye kavuşmuştur. AB üyesi ülkelerdeki idari sınırların değişmesinin veri toplamayı zorlaştırmasının önüne geçmek için mümkün olduğu kadar bölgesel fonları akılcı ve uyumlu bir şekilde dağıtmak ve bölgelerin eğilimlerini ölçmek için de bu sınıflandırma kullanılmaktadır (Eurostat, 2009).

Türkiye’de ise İBBS çalışması Devlet Planlama Teşkilatı Müsteşarlığı (DPT) koordinasyonunda ve Devlet İstatistik Enstitüsü’nün (DİE, şimdiki adıyla Türkiye İstatistik Kurumu: TÜİK) katkılarıyla 2002 yılında tamamlanmıştır. Buna göre, Türkiye, 12 Düzey 1, 26 Düzey 2 ve her bir ile karşılık gelen 81 Düzey 3 istatistikî bölge birimine ayrılmıştır. İstatistikî bölge birimleri, sosyoekonomik analizler için

kullanılmasının yanı sıra, kalkınma ajanslarının kuruluşuna da temel teşkil etmiştir. Her bir Düzey 2 Bölgesi'nde bir kalkınma ajansı faaliyet göstermektedir. TR82 Düzey 2 Bölgesi'ni Kastamonu, Çankırı ve Sinop illeri oluşturmaktadır.

1.3. İlçe'ye Genel Bakış¹

Çatalzeytin İlçesi, Batı Karadeniz Bölgesi'nde Kastamonu İli'nde yer alan ve kuzeyde Karadeniz'e kıyısı olan bir ilçedir. 1954 yılında ilçe olmuştur. Adını sahilinde bulunan kayıkçıların kayıklarını bağladığı çatal zeytin ağacından aldığı söylenmektedir.

Çatalzeytin'de ilk yerleşimlerin Ginolu'da olduğu tahmin edilmektedir. Ginolu, Çatalzeytin'den bağımsız bir yerleşim yeri iken, bugün Çatalzeytin'de Konaklı Köyü'ne bağlı bir mahalledir. Çatalzeytin çevresinde ve özellikle Ginolu'da Karadeniz ticaretini uzun süre elinde tutmuş olan Venedik ve Ceneviz'in etkisi büyüktür. Çatalzeytin'de ikinci bir tarihi yerleşim alanı ise Mamlay'dır. Tarihi Osmanlı öncesine dayanan Mamlay'ın hareketli bir ekonomik yaşamı olduğu da bilinmektedir. Su değirmenleri ve hisarı, beziryağı üretim merkezi, demirci dükkânları bu bilgiyi kanıtlar niteliktedir.

1.4. İlçe'nin Coğrafi Yapısı¹

Çatalzeytin, Batı Karadeniz Bölgesi'nde, Kastamonu İl'ine bağlı, yüzölçümü 368 km² olan bir ilçe olup Kastamonu İl alanı içinde % 2,8'lik bir yer kaplamaktadır. İlçe, Kastamonu İl'i'nin kıyı ilçelerinin en doğusunda Sinop İl sınırında bulunmaktadır. İlçe'nin güneybatısında Kastamonu'nun Devrekâni İlçesi, güneyinde Taşköprü İlçesi, batısında Abana ve Bozkurt ilçeleri ile doğusunda Sinop'un Türkeli İlçesi bulunmaktadır. İlçe'nin Abana İlçesi'ne uzaklığı 22 km, Bozkurt İlçesi'ne uzaklığı 24 km, Devrekâni İlçesi'ne uzaklığı 71 km, Taşköprü İlçesi'ne uzaklığı 138 km ve Türkeli İlçesi'ne uzaklığı 11 km'dir.

İlçe'de Karadeniz iklimi egemendir ve her mevsim yağış görülmektedir. İlçe'de akarsular doğuda Akçay, Huğla Çay Farya Çayı, İnanya Çayı ve Şeyhşaban Deresi; batıda, Harda Çayı ve Kuğu Deresi olarak sıralanabilir. Akarsuların rejimleri yağışların yıl içindeki dağılımına bağlı olarak düzenlidir.

İlçe'de tarım; arazi yapısının parçalı ve eğimli olması nedeniyle sorunludur. Tarımdan yeterli kazanımın elde edilemeyişi iç kesimlerde tipik dağınık yerleşme biçimi görülmektedir. Orman açısından zengin olan İlçe'de yapı malzemesi ağaç olmasına karşın son yıllarda beton yapılarda ciddi bir artış söz konusudur. Yeterli kıyı uzunluğuna sahip olmasına rağmen güneşli gün sayısının sınırlı olması ve konaklama imkanlarının yetersizliği deniz turizminin gelişmesini engellemektedir.

Ginolu'da bir balıkçı barınağı bulunmasına rağmen, balıkçılık ekonomik gelir kaynağı olarak önemli bir sektöre dönüşmemiştir. Deniz ürünleri içinde hamsi, çınakop ve istavrit ön sıklarda yer almaktadır.

1.5. İlçe'nin İdari Yapısı

Çatalzeytin İlçesi'nde 41 köy bulunmaktadır. Kastamonu'daki köylerin %3,9'u ve Bölge'deki köylerin %2,2'si Çatalzeytin'de bulunmaktadır.

Tablo-2: Bölge'de Yer Alan İlçe, Köy ve Belde Sayısı ile Bölge'nin Yüzölçümüne İlişkin Bilgiler, 2011

	İlçe Sayısı	Köy Sayısı	Belde Sayısı	Yüzölçümü (Göl Hariç-km ²)
Çatalzeytin	-	41	-	368
Kastamonu	20	1.070	1	13.153
TR82	41	1.906	22	26.435
Türkiye	957	34.402	1.977	769.604

Kaynak: TÜİK Bölgesel İstatistikler (Erişim Tarihi: 09.04.2012)

¹ Çatalzeytin Kaymakamlığı Web Sitesi (<http://www.catalzeytin.gov.tr/>) Erişim Tarihi 01.10.2012

2. Sosyo-Kültürel Yapı

2.1. Nüfus

Çatalzeytin, Kastamonu, TR82 Bölgesi ve Türkiye için 1965 yılından 2011 yılına kadar toplam nüfustaki değişimler aşağıda gösterilmiştir (Bkz. Tablo-3). Buna göre, 1990 yılında ilçe olan Çatalzeytin'de 1965 yılından 2011 yılına gelindiğinde; nüfusun %60 oranında düşüş gösterdiği görülmektedir. Bu düşüş oranı, Kastamonu için %19, TR82 Bölgesi için ise %23'tür. İlçe'de nüfusun azalmasının başlıca etkenleri arasında dışarıya göçün artması gösterilebilir.

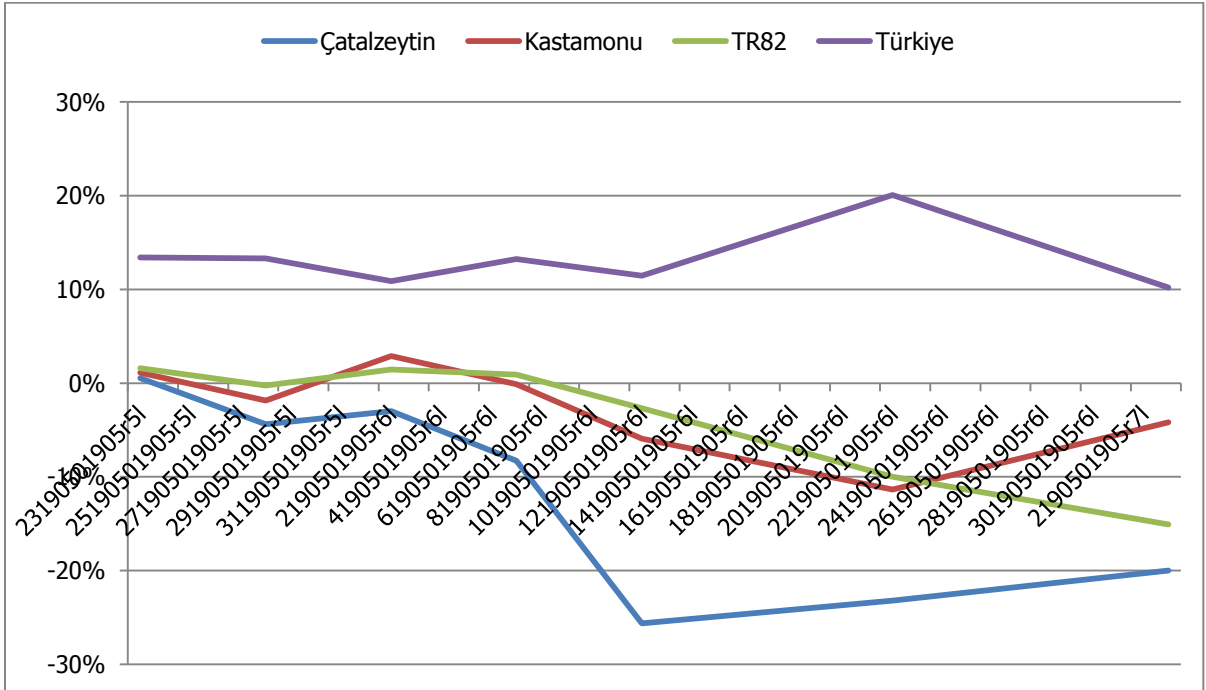
Tablo-3: 1965-2011 Yılları Arası Bölge Nüfusu, 2011

	Çatalzeytin	Kastamonu	TR82	Türkiye
1965 Nüfus Sayımı	17.410	441.638	958.413	31.391.421
1970 Nüfus Sayımı	17.504	446.601	973.623	35.605.176
1975 Nüfus Sayımı	16.737	438.243	971.316	40.347.719
1980 Nüfus Sayımı	16.238	450.946	985.624	44.736.957
1985 Nüfus Sayımı	14.896	450.353	994.457	50.664.458
1990 Nüfus Sayımı	11.080	423.611	967.893	56.473.035
2000 Nüfus Sayımı	8.508	375.476	871.405	67.803.927
2011 ADNKS	6.808	359.759	739.997	74.724.269

Kaynak: TÜİK, Genel Nüfus Sayımları ve Adrese Dayalı Nüfus Kayıt Sistemi (Erişim Tarihi: 09.04.2012)

Bölge'deki nüfus değişim hızı, Grafik-1 yardımıyla görülebilir. Türkiye'de nüfus artış hızı ortalama olarak %13 civarında olmasına rağmen, TR82 Bölgesi'nde 1990 yılından itibaren nüfusun artan bir hızla azaldığı görülmektedir. Kastamonu'da da aynı şekilde 1990 yılından itibaren nüfus azalmakla beraber, son 10 yılda nüfus daha yavaş azalmaya başlamıştır. Çatalzeytin'de görüldüğü üzere, 1970 yılından beri nüfus azalmakta olup, 1990 yılından itibaren nüfus hızla azalmaya başlamıştır.

Grafik-1: Bölge'de Nüfus Artış Hızının Değişimi, 2011

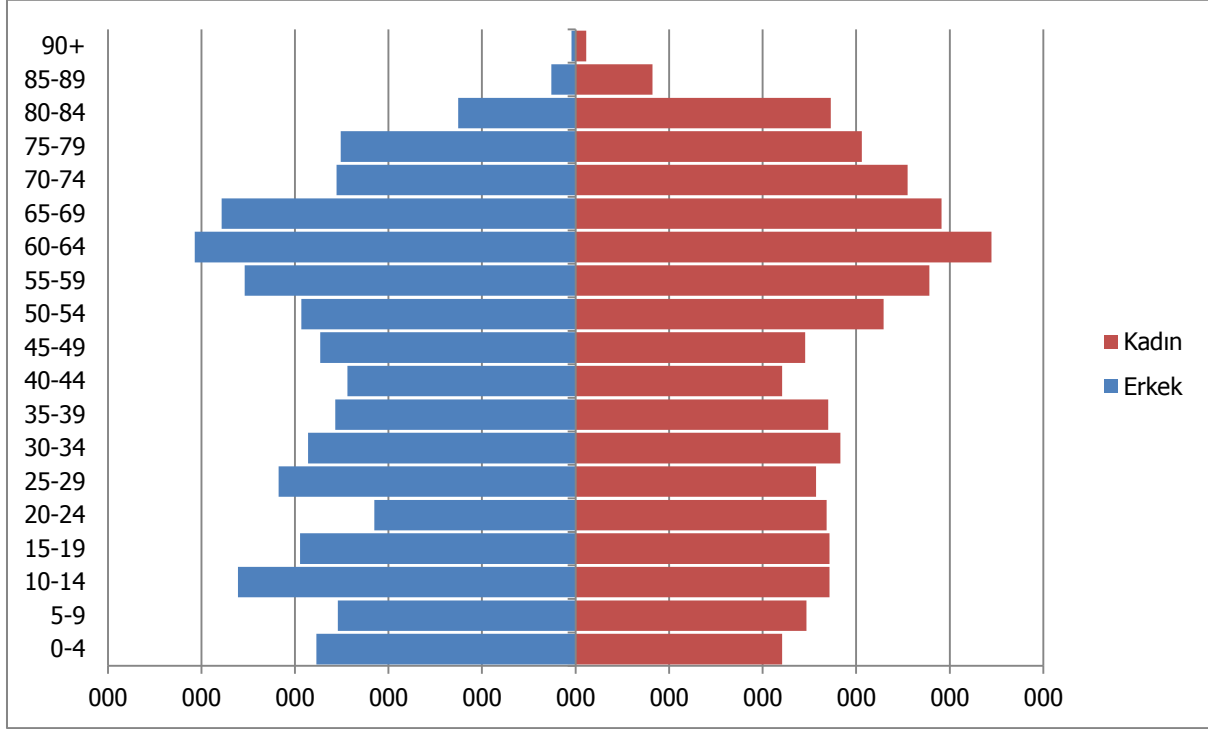


Kaynak: TÜİK, Genel Nüfus Sayımları ve Adrese Dayalı Nüfus Kayıt Sistemi (Erişim Tarihi: 09.04.2012)

*TÜİK verileri kullanılarak tarafımızca çizilmiştir.

Çatalzeytin’de beşerli yaş grubuna göre nüfus piramidi Grafik-2 ile gösterilmiştir. Piramidin giderek daralan alt kısmından, doğum oranının azalmasına bağlı olarak nüfusun azalmakta olduğu sonucuna ulaşılabilir. Ayrıca 55-69 yaş grubundaki kadın ve erkeklerin belirgin bir şekilde diğer yaş gruplarından fazla olması, Çatalzeytin’in emekli ve memurların tercih ettiği bir yerleşim alanı olduğu şeklinde yorumlanabilir.

Grafik-2: Çatalzeytin’in Nüfus Piramidi, 2011



Kaynak: TÜİK, Adrese Dayalı Nüfus Kayıt Sistemi (Erişim Tarihi: 09.04.2012).

*TÜİK verileri kullanılarak tarafımızca çizilmiştir.

Nüfus bağımlılıkları, genç ve yaşlı bağımlılığı olmak üzere ikiye ayrılır. Genç bağımlılığı ve yaşlı bağımlılığı sırasıyla 0-14 yaş aralığındaki nüfusun ve 65 ve üstündeki yaş grubunda bulunan nüfusun, 15-64 yaş aralığındaki çalışma çağındaki nüfusa oranlanmasıyla hesaplanır. Çatalzeytin’de genç bağımlılığı Kastamonu, TR82 Bölgesi ve Türkiye değerlerinden daha düşüktür. Yaşlı bağımlılığı ise Kastamonu, Bölge ve Türkiye değerlerinin oldukça üzerindedir (Bkz. Tablo-4).

Tablo-4: Bölge’de Bağımlılık Oranları, 2011

	Genç Bağımlılık Oranı (0-14 Yaş/15-64 Yaş)	Yaşlı Bağımlılık Oranı (65+/15-64 Yaş Yaş)	Toplam Bağımlılık Oranı (0-14 Yaş + 65+ Yaş)
Çatalzeytin	27,6	41,6	69,2
Kastamonu	28,9	23,4	52,3
TR82	29,7	23,5	53,2
Türkiye	37,5	10,9	48,4

Kaynak: TÜİK, Adrese Dayalı Nüfus Kayıt Sistemi (Erişim Tarihi: 09.04.2012).

2.2. Göç

Göç, insanların belirli bir zaman boyutu içinde belirli bir yerleşim alanından başka bir yerleşim alanına geçişidir (İçduygu ve Ünalın, 1998). Buna göre 2011 yılında TR82 Bölgesi'nde net göç (Bölge'ye gelenler – Bölge'den gidenler) -4.777 kişi olarak gerçekleşirken net göç hızı binde 6 olarak hesaplanmıştır. Kastamonu içinse bu değerler sırasıyla, 459 kişi ve binde 1 olarak hesaplanmıştır (Bkz. Tablo-5).

Tablo-5: Bölge'nin Aldığı ve Verdiği Göç, Net Göç ve Net Göç Hızı, 2011

	ADNKS 2011 Nüfusu	Aldığı Göç	Verdiği Göç	Net Göç	Net Göç Hızı
Kastamonu	359.759	15.023	15.482	-459	-1
TR82	739.997	34.323	39.100	-4.777	-6
Türkiye	74.724.269	2.246.828	2.246.828	0	0

Kaynak: TÜİK, Adrese Dayalı Nüfus Kayıt Sistemi (Erişim Tarihi: 10.04.2012).

Üç büyük şehirde (İstanbul, Ankara ve İzmir) Kastamonulu varlığı şaşırtıcı düzeylere ulaşmaktadır (Bkz. Tablo-6). 2011 yılı itibariyle İstanbul'un toplam nüfusu 13.483.052'dir. İstanbul nüfusunun 541.797'lik kısmı Kastamonu, 1.063.529'luk kısmı ise TR82 doğumlu olan kişilerden oluşmaktadır. Türkiye'de yoğun iç göçün başlangıç tarihi olan 1950'lerden bu yana İstanbul'a göç eden Kastamonulu, Çankırılı ve Sinoplular bugün İstanbul nüfusunun yaklaşık %8'ini oluşturmaktadır.

Tablo-6: Üç Büyük Şehirde Kastamonulu ve TR82'li Nüfusu Varlığı

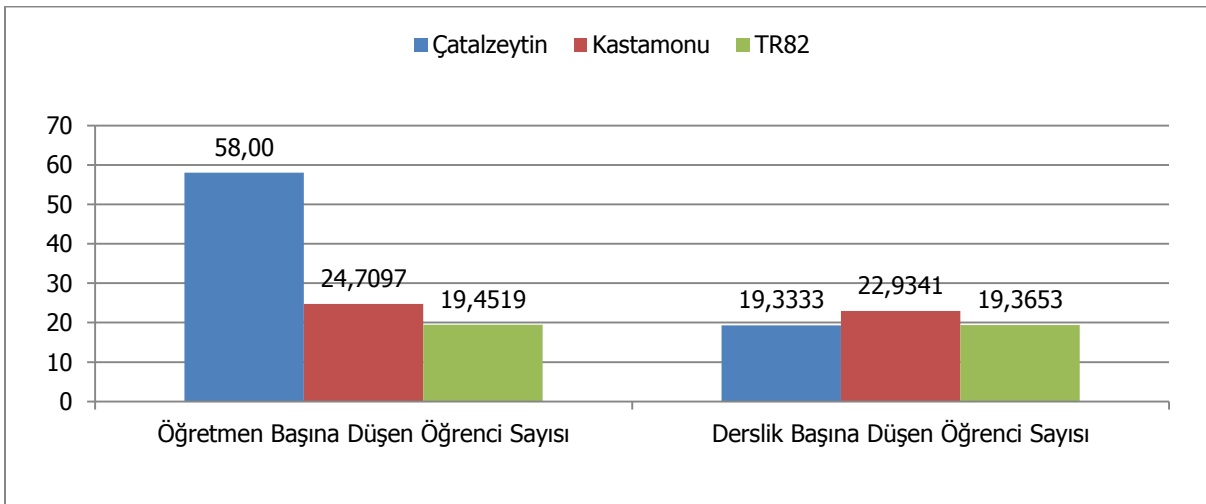
	İstanbul	Ankara	İzmir
Kastamonu	541.797	40.984	7.378
TR82	1.063.529	299.358	21.067

Kaynak: TÜİK, Adrese Dayalı Nüfus Kayıt Sistemi (Erişim Tarihi: 10.04.2012).

2.3. Eğitim

Çatalzeytin'de 2010-2011 dönemi için okulöncesi seviyede öğretmen ve derslik başına düşen öğrenci sayıları Grafik-3 ile gösterilmiştir. Grafikten anlaşılacağı üzere, Çatalzeytin'de öğretmen başına düşen öğrenci sayısı çok fazladır. Derslik başına düşen öğrenci sayısı ise Kastamonu ve TR82 değerlerine yakındır.

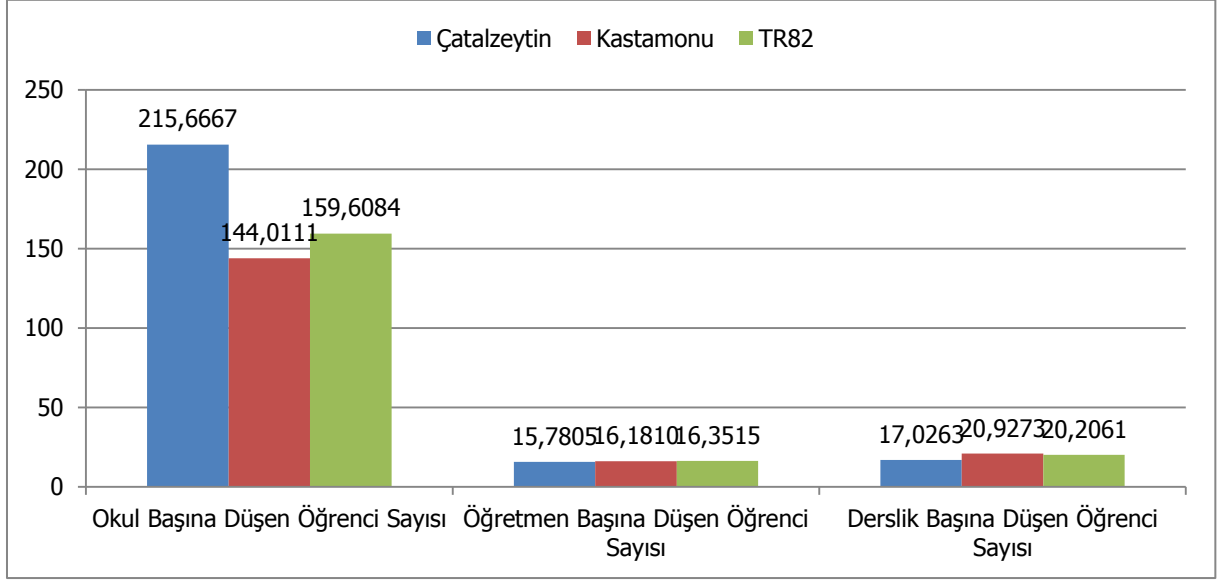
Grafik-3: Okulöncesi Seviyede Öğretmen ve Derslik Başına Öğrenci Sayıları, 2010-2011



Kaynak: TR82 Bölgesi İl Millî Eğitim Müdürlükleri

Çatalzeytin'de 2010-2011 dönemi için İlköğretim seviyesinde okul, öğretmen ve derslik başına düşen öğrenci sayıları Grafik-4 ile gösterilmiştir. Grafiğe göre, Çatalzeytin'de okul başına düşen ilköğretim öğrenci sayısı Kastamonu ve TR82 değerlerinden oldukça yüksektir. Bunun sebebi, İlçe'de ilköğretim düzeyinde yalnızca 3 okul bulunmasıdır. İlçe'de öğretmen başına düşen öğrenci sayısı ve derslik başına düşen öğrenci sayısı ise Kastamonu ve TR82 değerlerine yakındır.

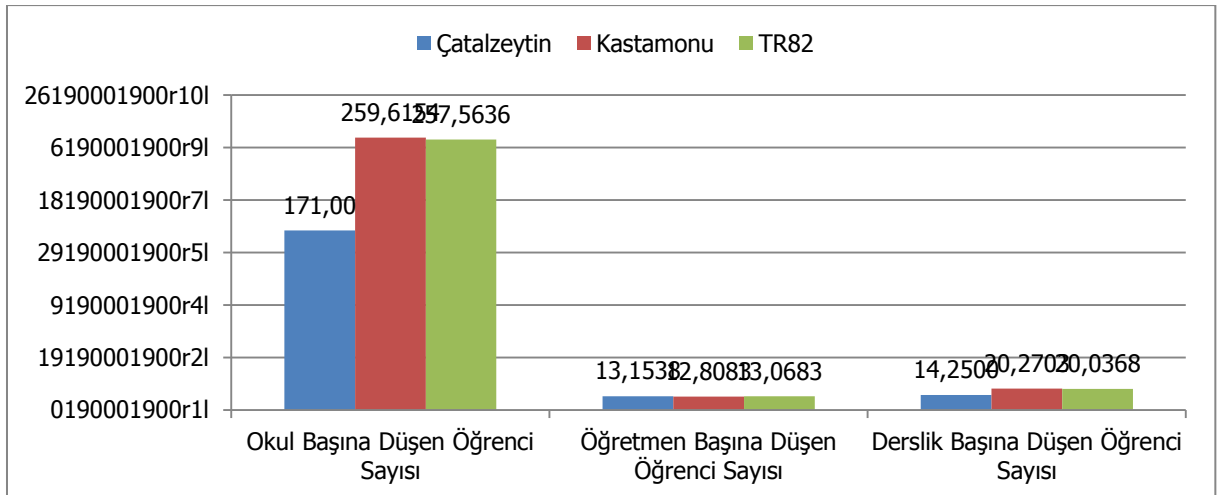
Grafik-4: İlköğretim Seviyesinde Okul, Öğretmen ve Derslik Başına Öğrenci Sayıları, 2010-2011



Kaynak: TR82 Bölgesi İl Millî Eğitim Müdürlükleri

Çatalzeytin'de 2010-2011 dönemi için ortaöğretim seviyesinde okul, öğretmen ve derslik başına düşen öğrenci sayıları Grafik-5 ile gösterilmiştir. Buna göre, Çatalzeytin'de okul ve derslik başına düşen ortaöğretim öğrenci sayısı Kastamonu ve TR82 değerlerinden düşüktür. Öğretmen başına düşen öğrenci sayısı ise Kastamonu ve TR82 değerlerine eşittir.

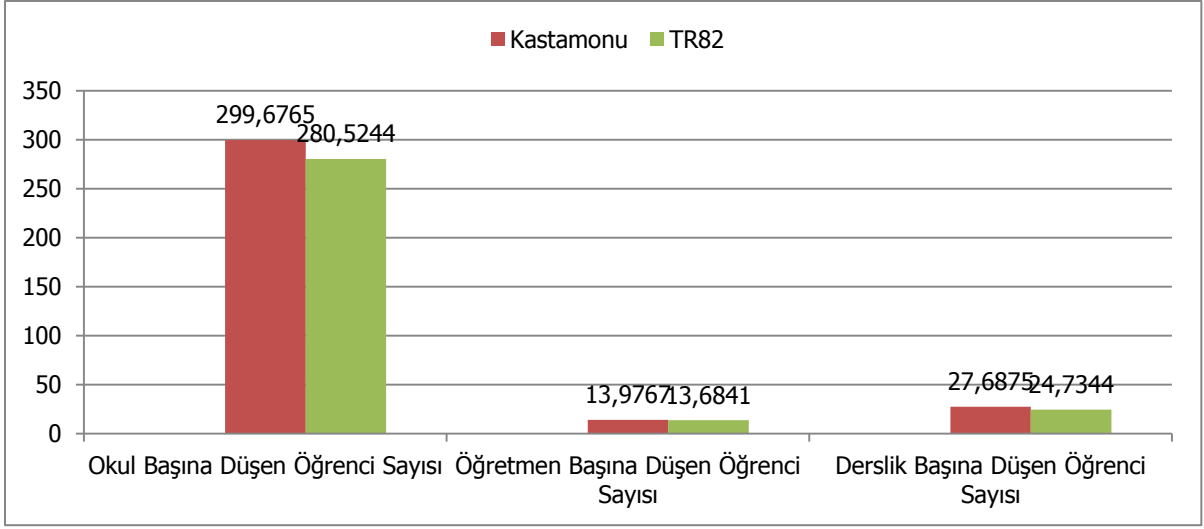
Grafik-5: Genel Ortaöğretim Seviyesinde Okul, Öğretmen ve Derslik Başına Öğrenci Sayıları, 2010-2011



Kaynak: TR82 Bölgesi İl Millî Eğitim Müdürlükleri

Bölge'de 2010-2011 dönemi için mesleki ve teknik ortaöğretim seviyesinde okul, öğretmen ve derslik başına düşen öğrenci sayıları Grafik-6 yardımıyla gösterilmiştir. Çatalzeytin'de mesleki ve teknik ortaöğretim seviyesinde okul bulunmamaktadır. Bu yüzden, yalnızca Kastamonu ve TR82 Bölgesi'ne ait veriler gösterilmiştir.

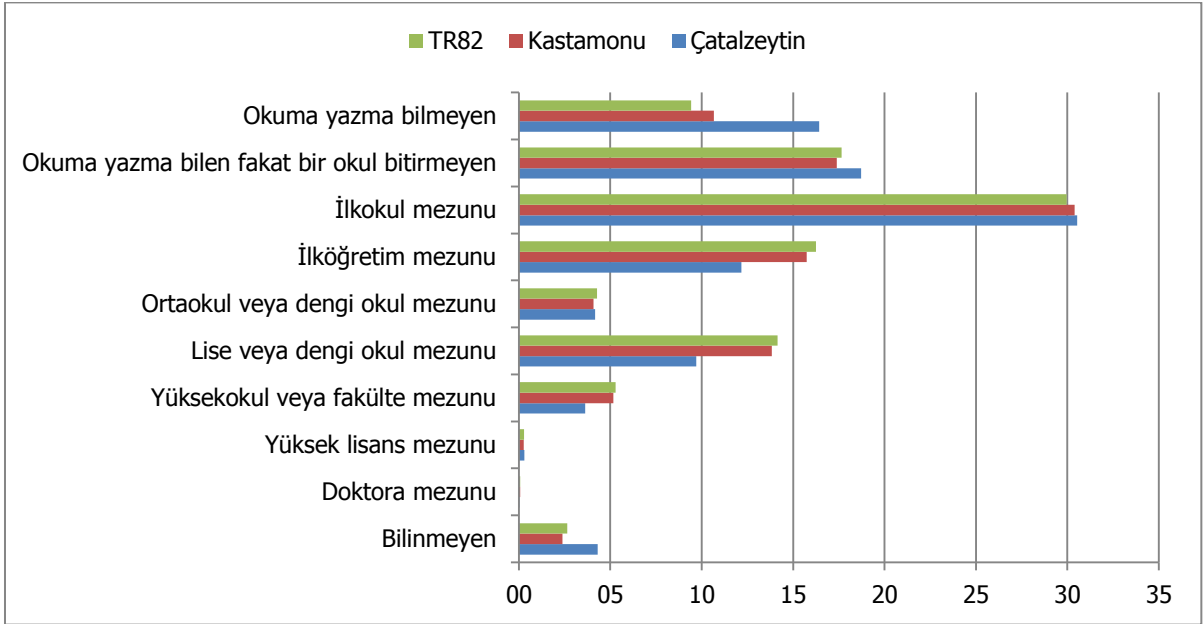
Grafik-6: Mesleki ve Teknik Ortaöğretim Seviyesinde Okul, Öğretmen ve Derslik Başına Öğrenci Sayıları, 2010-2011



Kaynak: TR82 Bölgesi İl Millî Eğitim Müdürlükleri

Eğitim durumuna bakıldığında Çatalzeytin'in eğitim yapısının, Kastamonu ve TR82'den farklılaştığı görülmektedir. Çatalzeytin'de okuma yazma bilmeyenlerin oranı Kastamonu ve TR82'den yüksektir. İlçe'de yüksekokul, fakülte ve lise mezunu sayısı ise Kastamonu ve TR82 Bölgesi'nden düşükken, yüksek lisans mezunlarının toplam nüfusa oranı Çatalzeytin'de daha yüksektir (Bkz. Grafik-7).

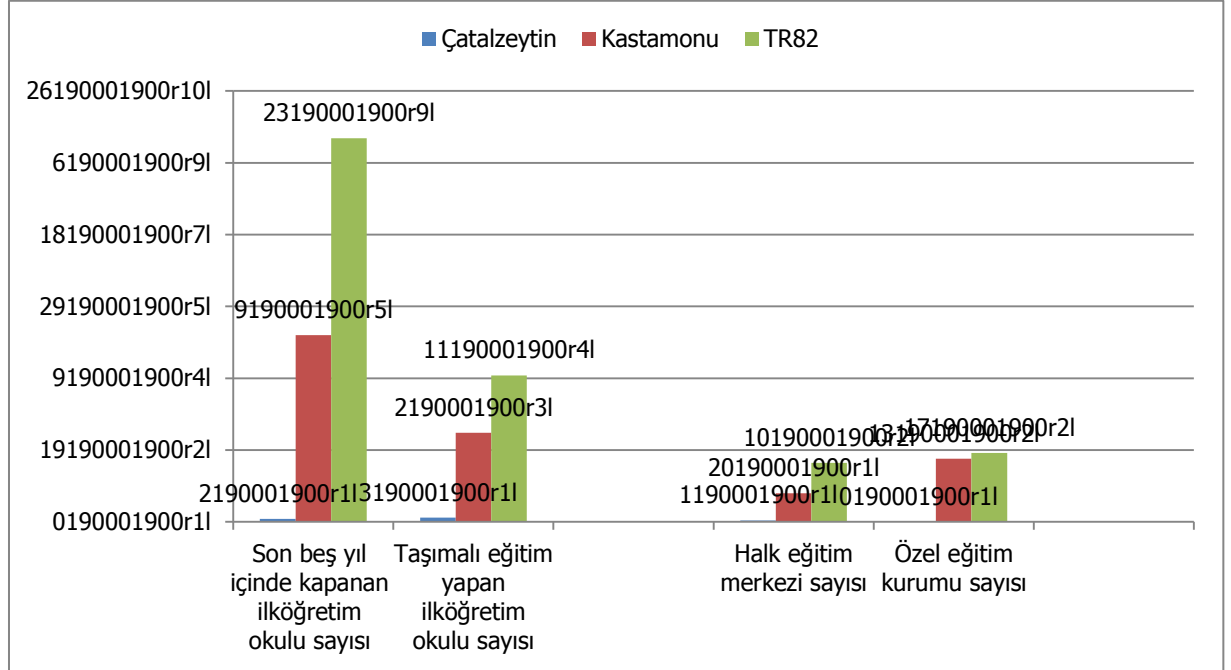
Grafik-7: Eğitim durumu 2010-2011 (% Olarak)



Kaynak: TÜİK Veri tabanı (Erişim Tarihi: 10.04.2012).

Son beş yıl içinde kapanan, taşımali eğitim yapan okul sayıları, halk eğitim merkezi ve özel eğitim kurumları sayısı Grafik-8 ile gösterilmiştir. Çatalzeytin’de son beş yıl içinde 2 okul kapanmıştır ve taşımali eğitim yapan 3 ilköğretim okulu bulunmaktadır. İlçe’de 1 tane halk eğitim merkezi bulunurken özel eğitim kurumu bulunmamaktadır.

Grafik-8: Son Beş Yıl İçinde Kapanan (2007 – 2011), Taşımali Eğitim Yapan Okul Sayıları, Halk Eğitim Merkezi ve Özel Eğitim Kurumları Sayısı



Kaynak: TR82 Bölgesi İl Millî Eğitim Müdürlükleri

Çatalzeytin’de üniversite ve yüksekokul bulunmadığı için, üniversite varlığına ilişkin bilgiler Kastamonu ve TR82 için özetlenmiştir (Bkz. Tablo-7).

Tablo-7: Bölge’de Üniversitelere Ait Bilgiler, 2012

	Fakülte/Meslek Yüksek Okulu/Yüksek Okul Sayısı	Akademik Personel Sayısı	Öğrenci Sayısı	Bölüm-Program Sayısı
Kastamonu	25	478	12.841	177
TR82	48	1.113	25.122	301

Kaynak: TR82 Bölgesi Üniversiteleri

2.4. Sağlık

Bölge'de 2011 yılı itibarıyla hastane, yatak, hekim, hasta, yatak başına hasta, hekim başına hasta, toplum sağlığı merkezi ve eczane sayıları gösterilmiştir (Bkz. Tablo-8). Çatalzeytin İlçesi'nde bulunan 1 devlet hastanesinde 5 tane hekim hizmet vermektedir. İlçe'de Toplum Sağlığı Merkezi bulunmaktadır. Kastamonu genelinde bebek ölüm oranı ‰ 6,3, Bölge genelinde ‰ 8,4 olup, Çatalzeytin'de ‰ 15,9'dur.

Tablo-8: Bölge'de Sağlık Kuruluşları ve Uzman Personel Sayıları, 2011

		Çatalzeytin	Kastamonu	TR82	
Hastane Sayısı	Kamu	1	14	29	
	Özel	-	3	4	
	Toplam	1	17	33	
Yatak Sayısı	Kamu	10	939	1.439	
	Özel	-	165	243	
	Toplam	10	1.104	2.043	
Hekim Sayısı	Kamu	Uzman	1	141	319
		Pratisyen	4	119	304
		Toplam	5	260	623
	Özel	Uzman	-	63	84
		Pratisyen	-	12	20
		Toplam	-	75	104
Hasta Sayısı	Kamu	32.975	1.506.406	3.911.051	
	Özel	-	389.381	557.900	
	Toplam	32.975	1.895.787	4.468.951	
Yatak Başına Hasta Sayısı		3.298	1.717	2.187	
Hekim Başına Hasta Sayısı		6.595	5.659	6.147	
Toplum Sağlığı Merkezi Sayısı		1	20	41	
Bebek Ölüm Oranı (‰)		15,9	6,3	8,4	
Eczane Sayısı		3	112	233	

Kaynak: TR82 Bölgesi İl Sağlık Müdürlükleri (Erişim Tarihi: 22.02.2012)

2.5. Spor

Çatalzeytin'de 2 spor tesisi faaliyet göstermektedir. Kastamonu'da spor tesisi sayısı 38 olup, toplam lisanslı sporcu sayısı 9.436'dır. Bu sayının ilçelere göre dağılımı bilinmemektedir.

Tablo-9: Spor Tesisi ve Toplam Lisanslı Sporcu Sayıları, 2011

	Spor Tesisi Sayısı	Toplam Lisanslı Sporcu Sayısı
Çatalzeytin	2	-
Kastamonu	38	9.436
TR82	83	28.669

Kaynak: Gençlik Hizmetleri ve Spor İl Müdürlükleri

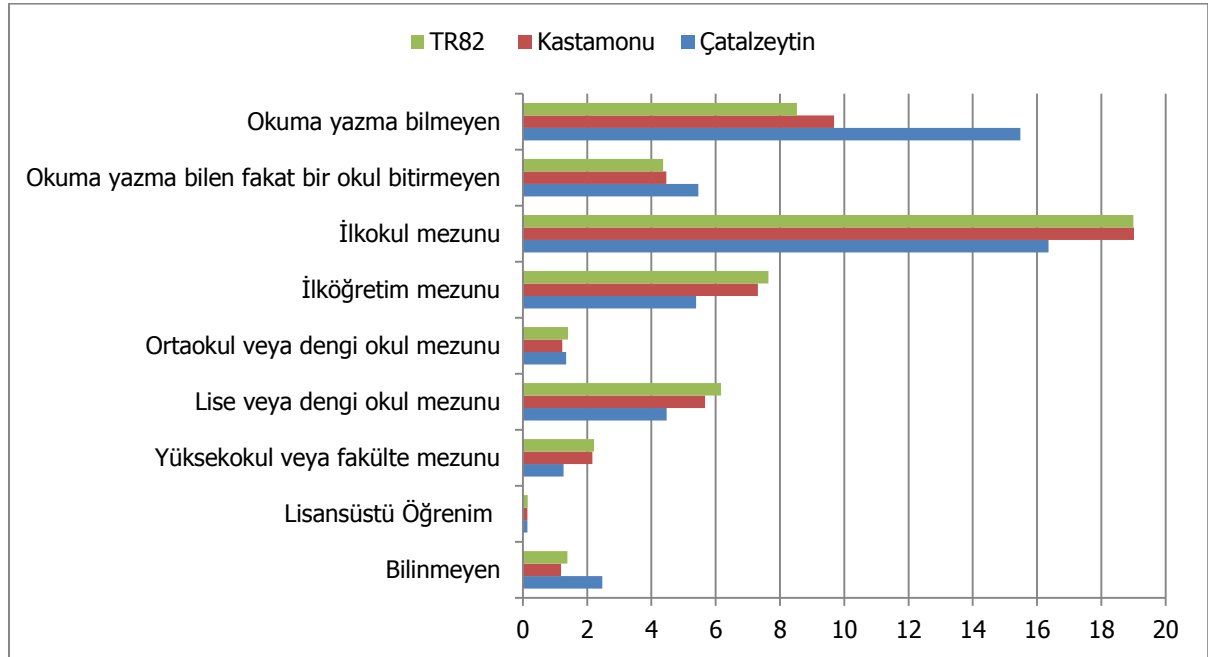
2.6. Toplumsal Cinsiyet ve Kadın

Cinsiyet oranı, bir toplumdaki toplam erkek sayısının toplam kadın sayısına olan oranıdır. Cinsiyet oranı, Dünya’da ve Türkiye’de ortalama olarak 100 kadına 105 erkek gelecek şekilde dengelenmektedir. Çatalzeytin’de ise ortalama olarak 100 kadına 95 erkek gelmektedir ve bu değer Türkiye ortalamasının altındadır. Erkek sayısının düşük olmasının temel belirleyicisi yine çalışma amaçlı bölge dışına göçtür.

Biyolojik cinsiyet kavramından ayrılan toplumsal cinsiyet, farklı zamanlarda farklı cinsiyetlere biçilen toplumsal (sosyal ve ekonomik) rollerle ilgilidir. Kadının statüsü, eğitimi, toplumsal hayata katılımı, istihdamı öne çıkan toplumsal cinsiyet göstergeleridir.

Çatalzeytin’de her eğitim düzeyi için kadın ortalaması, erkek ortalamasından daha düşüktür. Dolayısıyla İlçe’de kadın eğitim oranının yetersiz olduğu söylenebilir. İlçe’de kadın eğitiminin ortaokul ve dengi okul mezuniyeti haricinde Kastamonu ve TR82 Bölgesi değerlerinden düşük olduğu görülmektedir (Bkz. Grafik-9).

Grafik-9: Toplumsal Cinsiyet ve Kadın 15 Yaş Üzeri Eğitim Durumu, 2010



Kaynak: TÜİK Veri tabanı (Erişim Tarihi: 10.04.2012)

2.7. Kültür

Çatalzeytin’de müze, sinema ve toplantı salonu bulunmamaktadır. İlçe’de bulunan bir kütüphanede 6.757 kitap bulunmaktadır. Çatalzeytin’de her yıl 20-22 Temmuz tarihlerinde Ginolu Gümüş Balık Festivali düzenlenmektedir.

Tablo-10: Bölge’de Kültürel Göstergeler, 2011

	Düzenli Yapılan Etkinlik Sayısı	Kütüphane Sayısı	Müze Sayısı	Toplantı Salonu Sayısı	Maksimum Toplantı Salonu Kapasitesi	Toplam Toplantı Salonu Kapasitesi
Çatalzeytin	1	1	-	-	-	-

Kaynak: İlçe Anketleri

2.8. Sivil Toplum Kuruluşları

2.8.1. Dernekler

İlçe’de faaliyet gösteren 11 derneğin, 396 erkek ve 51 kadın üyesi bulunmaktadır. Kadınların derneklere katılımının Kastamonu İli’ne göre düşük, TR82 Bölgesi’ne göre ise yüksek düzeyde olduğu görülmektedir (Bkz. Tablo-11).

Tablo-11: Bölge’de Dernek ve Üye Sayıları, 2010

	Dernek Sayısı	Üye Sayısı				
		Toplam	Erkek	Kadın	Erkek (%)	Kadın (%)
Çatalzeytin	11	447	396	51	89	11
Kastamonu	516	27.375	23.942	3.433	87	13
TR82	1.229	62.477	55.929	6.548	90	10

Kaynak: T.C. İçişleri Bakanlığı, Dernekler Dairesi Başkanlığı

TR82 Bölgesi, Kastamonu ve Çatalzeytin’de faaliyet alanlarına göre derneklerin oranları gösterilmiştir (Bkz. Tablo-12). Buna göre; Çatalzeytin’de dini temelli dernekler ile hayır işleri ve yardımlaşma faaliyetlerinde bulunan dernekler öne çıkmaktadır.

Tablo-12: Faaliyet Alanına ve Türüne Göre Dernek Sayıları, 2010

	Çatalzeytin (%)	Kastamonu (%)	TR82 (%)
Hayır İşleri ve Yardımlaşma	27,3	12,8	21,2
Dini Temelli Dernekler	18,2	20,3	22,0
Spor	18,2	19,6	19,4
Kalkınma	18,2	6,6	4,5
Mesleki Dayanışma ve Eğitim	9,1	12,4	7,9
Sosyal	9,1	3,1	2,6
Toplumsal Hayat	-	12,2	9,0
Kültür	-	4,8	3,4
Sağlık	-	1,7	1,2
Dostluk	-	1,2	3,1
İmar	-	1,4	1,5
Gençlik	-	0,8	1,1
Çevre	-	1,6	1,7
Sivil Haklar	-	1,6	1,0
Diğer	-	-	0,2
Kadın Dernekleri	-	-	-
Öğrenci	-	-	0,3
Uluslararası Etkinlikler	-	-	-

Kaynak: T.C. İçişleri Bakanlığı, Dernekler Dairesi Başkanlığı

2.8.2. Vakıflar

Çatalzeytin'de Kastamonu ve TR82'nin aksine vakıf faaliyetleri gelişmemiştir. İlçe'de bulunan tek vakıf, sosyal yardımlaşma ve dayanışma vakfıdır.

Tablo-13: Bölge'de Kuruluş Amacına Göre Vakıflar, 2011

Kurum Amacı ²	Çatalzeytin	Kastamonu	TR82
Sosyal Yardım	1	22	43
Bilim-Teknoloji	-	-	1
Dini-Dini Eğitim	-	7	8
Eğitim	-	9	11
Kültür	-	3	5
Sağlık	-	3	3
Sosyal Hizmet	-	2	3
Sosyal, Tarihi ve Kültürel	-	3	3
Spor	-	1	2
Yöresel Kalkınma	-	1	4
Çevre	-	1	2
Toplam	1	34	62

Kaynak: Vakıflar Genel Müdürlüğü

2.9. İstihdam ve Sosyal Güvenlik

2.9.1. İstihdam

Bölge'ye ait işyeri ve istihdam verileri aşağıda gösterilmiştir (Bkz. Tablo-14). Tabloya göre Çatalzeytin'de 1-9 işçi çalıştıran işyeri sayısı ve istihdam sayısı sırasıyla 12 ve 27'dir. 10 ve üstü işçi çalıştıran işyeri sayısı ve istihdam sayısı yine sırasıyla 7 ve 132'dir.

Tablo-14: Bölge'de İşyeri ve İstihdam Verileri, 2012

		Çatalzeytin	Kastamonu	TR82
1-9 İşçi Çalıştıran İşyeri	İşyeri Sayısı	12	1.419	2.552
	İstihdam	27	2.877	6.106
10 ve Üzeri İşçi Çalıştıran İşyeri	İşyeri Sayısı	7	650	1.156
	İstihdam	132	20.423	41.348
Toplam	İşyeri Sayısı	19	2.069	3.708
	İstihdam	159	23.300	47.454

Kaynak: Kastamonu, Çankırı, Sinop Çalışma ve İş Kurumu Müdürlükleri

2.9.2. Sosyal Güvenlik

Bölgeye ait sosyal güvenlik istatistikleri Kastamonu ve TR82 verilerini yansıtmaktadır.

Tablo-15: Bölge'de Sosyal Güvenlik İstatistikleri, 2011

	SGK Kapsamında Aktif Çalışan Sayısı	Toplam Sosyal Güvenlik Kapsamı (Yeşil Kartlılar Haric)	2022 Sayılı Kanun ³ Kapsamında Olanlar	Yeşil Kart Sahipleri	1+ işçi Çalıştıran İşyeri Sayısı
Kastamonu	79.976	309.624	15.965	32.897	5.669
TR82	142.428	477.039	29.907	63.051	11.668

Kaynak: Sosyal Güvenlik Kurumu İl Müdürlükleri, 2012

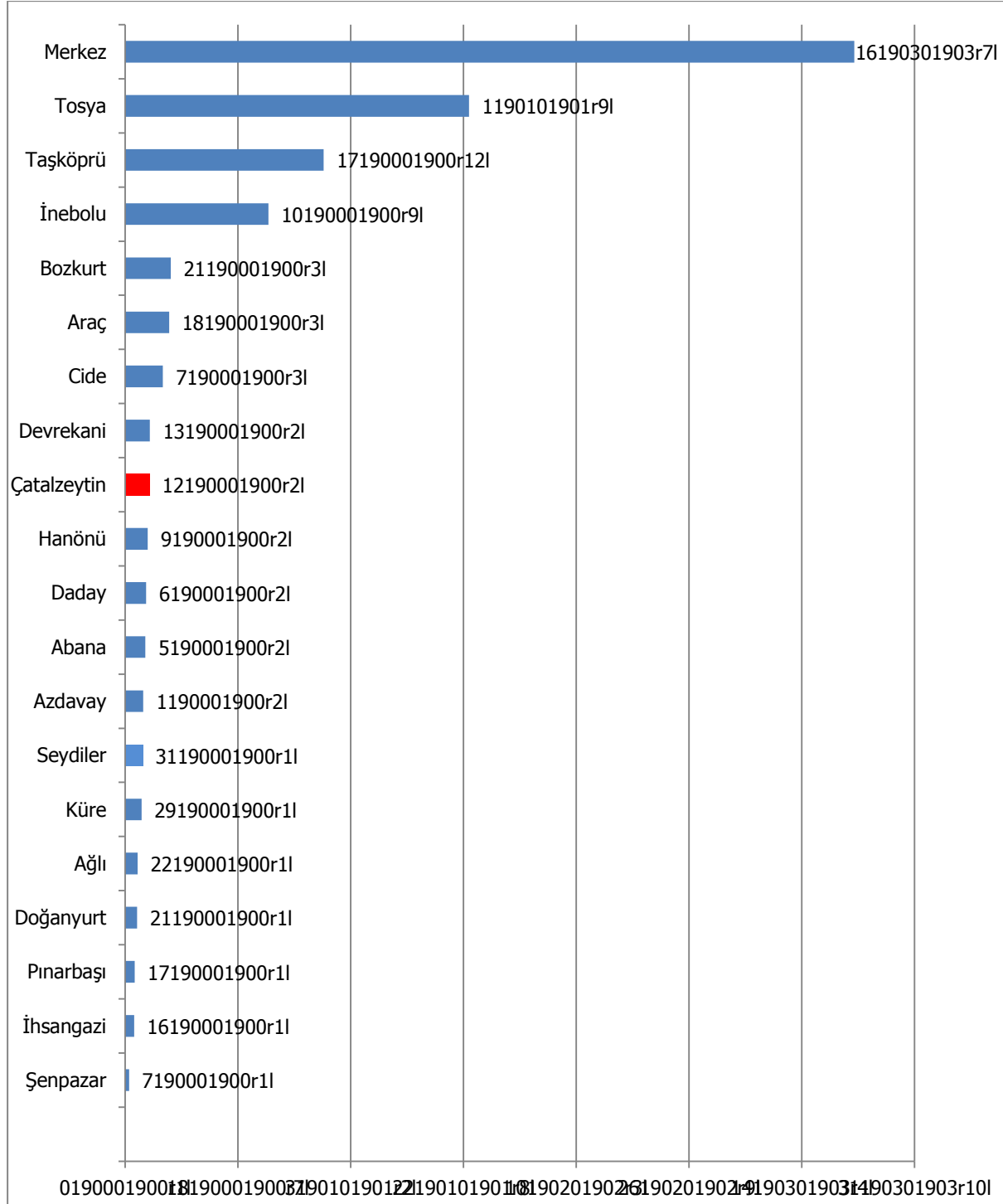
² Birden fazla kuruluş amacı olan vakıflar tabloda mükerrer gösterilmiştir.

³ 2022 Sayılı, 65 Yaşını Doldurmuş, Muhtaç, Gücsüz ve Kimsesiz Türk Vatandaşlarına Aylık Bağlanması Hakkında Kanun

3. Ekonomik Yapı

Kastamonu'da iktisadi işletmelerin ilçelere göre dağılımı 2012 yılı için gösterilmiştir (Bkz. Grafik-10). İlçelerdeki faal olan işletme sayılarından yola çıkarak Kastamonu İli'nde ilçeler arası gelişmişlik düzeyleri anlaşılabilir. Buna göre en çok işletme Kastamonu Merkez'de bulunmaktadır. İşletme sayısı açısından ilçeler arasında bir sıralama yapıldığında, Merkez İlçe'den sonra Tosya, Taşköprü ve İnebolu gelmektedir. Çatalzeytin'de 43 işletme bulunmakta olup, ilçe sıralamasında 9. sıradadır.

Grafik-10: İşletmelerin İlçelere Göre Dağılımı, 2012



Kaynak: Kastamonu, İnebolu, Taşköprü, Tosya TSO

Şirket türleri genel olarak; şahıs şirketleri, sermaye şirketleri, kooperatifler ve diğer şirketler şeklinde sınıflandırılabilir. İlçe'deki şirket yapısı incelendiğinde, Çatalzeytin'de 13 şahıs, 16 sermaye, 14 kooperatif şirketinin mevcut olduğu anlaşılmaktadır (Bkz. Tablo-16).

Tablo-16: Bölge'deki Şirket Türleri, 2012

	Şahıs Şirketi	Sermaye Şirketi	Kooperatif	Diğer
Çatalzeytin	13	16	14	-
Kastamonu	1.253	1.553	296	8
TR82	2.266	3.078	550	17

Kaynak: Çankırı, Kastamonu, İnebolu, Taşköprü, Tosya, Sinop, Boyabat TSO

Bölge'de esnaf faaliyet alanlarının dağılımına bakılınca hizmetle ilgili meslek kolları öne çıkmaktadır (Bkz. Tablo-17). Çatalzeytin'de hizmetle ilgili meslek kollarında çalışan esnaf TR82 Bölgesi'ndeki esnafın yaklaşık %1,3'ünü oluştururken, imalat ve tamiratla ilgili meslek kollarında çalışan esnaf TR82 Bölgesindeki esnafın yaklaşık %1,1'ini oluşturmaktadır.

Tablo-17: Bölge'deki Esnaf Faaliyet Alanlarının Dağılımı, 2012

	Bilinmeyen	Hizmetle İlgili Meslek Kolları	İmalat ve Tamiratla İlgili Meslek Kolları
Çatalzeytin/TR82 (%)	-	1,3	1,1
Kastamonu/TR82 (%)	88,2	55,2	57,8
TR82*	212	18.643	9.698

Kaynak: Gümrük ve Ticaret Bakanlığı, Esnaf ve Sanatkârlar Odasına Kayıtlı İşletmeler

*Değer yüzde değil tam sayıdır.

2012 yılı için Çatalzeytin'de işletmelerin NACE sınıflandırmasına göre faaliyet alanları Tablo-18 ile gösterilmiştir. Tabloya göre, Çatalzeytin'de perakende ve toptan ticaret faaliyetlerinin öne çıktığından bahsedilebilir.

Tablo-18: Çatalzeytin'de İşletmelerin Nace Sınıflandırmasına Göre Faaliyet Alanları, 2012

Nace Faaliyet Adı	Nace Kodu (2'li)	İşletme Sayısı
Perakende ticaret (motorlu taşıtlar ve motosikletler hariç)	47	11
Toptan ticaret (motorlu taşıtlar ve motosikletler hariç)	46	9
Bina inşaatı	41	6
Kara taşımacılığı ve boru hattı taşımacılığı	49	5
Gıda ürünlerinin imalatı	10	3
Giyim eşyalarının imalatı	14	2
Diğer metalik olmayan mineral ürünlerin imalatı	23	2
Sigorta ve emeklilik fonları hariç finansal hizmet faaliyetleri	64	2
Konaklama	55	1
Zorunlu sosyal güvenlik hariç, sigorta, reasürans ve emeklilik fonları	65	1
Binalar ve çevre düzenlemesi faaliyetleri	81	1

Kaynak: Kastamonu TSO

3.1. Tarım ve Hayvancılık

3.1.1. Tarımsal Yapı ve Alan

Çatalzeytin 7.136 dekar tarım alanı ile Kastamonu tarım alanının çok küçük bir kısmını kaplamaktadır (Bkz. Tablo-19). Ekilen tarla alanı da toplam alanının ancak %20'sidir. Bununla birlikte meyve bahçeleri alanı açısından değerlendirildiğinde Çatalzeytin'in Kastamonu'da önemli bir potansiyele sahip olduğu söylenebilir.

Tablo-19: Çatalzeytin, Kastamonu ve TR82'de Tarım Alanları, 2010 (Dekar olarak)

	Toplam Alan	Ekilen Tarla Alanı	Nadas Alanı	Sebze Bahçeleri Alanı	Meyve Bahçeleri Alanı
Çatalzeytin	7.136	1.375	485	850	4.426
Kastamonu	1.701.667	1.238.357	325.971	35.773	101.566
TR82	4.529.330	3.022.209	1.230.123	124.602	152.396
Çatalzeytin/Kastamonu (%)	0,42	0,11	0,15	2,38	4,36
Çatalzeytin/TR82 (%)	0,16	0,05	0,04	0,68	2,90

Kaynak: TÜİK Veri tabanı (Erişim Tarihi: 10.04.2012)

Çatalzeytin, toplam 38 adet traktör ile Kastamonu traktör varlığının çok küçük bir kısmına sahiptir. Kastamonu traktör varlığı ise Bölge'nin %58'ini oluşturmaktadır. Traktör başına ekilen tarla alanı Çatalzeytin'de 36 olup, bu rakam, Kastamonu ve Bölge ortalamasına göre oldukça düşüktür (Bkz. Tablo-20).

Tablo-20: Traktör Sayısı ve Traktör Başına Ekilen Tarım Alanı, 2010

	Traktör Sayısı (Adet)	Traktör Başına Ekilen Tarla Alanı (Dekar)
Çatalzeytin	38	36
Kastamonu	18.986	65
TR82	32.836	92

Kaynak: TÜİK Veri tabanı (Erişim Tarihi: 10.04.2012)

3.1.2. Bitkisel Üretim

3.1.2.1. Tarla Ürünleri

Çatalzeytin'de ekilen alanların ve üretim miktarlarının Kastamonu'daki ekilen alan ve üretim miktarlarına oranına bakıldığında İlçe'de yalnızca tahıl ve yem bitkileri üretimi yapıldığı görülmektedir (Bkz. Tablo-21).

Tablo-21: Bölge'de Ürün Türlerine Göre Ekilen Tarla Alanı ve Üretim Miktarları, 2010

	Çatalzeytin		Kastamonu		TR82		Çatalzeytin/ Kastamonu (%)		Çatalzeytin/TR82 (%)	
	Ekilen Alan (Dekar)	Üretim (Ton)	Ekilen Alan (Dekar)	Üretim (Ton)	Ekilen Alan (Dekar)	Üretim (Ton)	Ekilen Alan	Üretim	Ekilen Alan	Üretim
Baklagiller	-	-	11.401	1.351	105.655	13.121	-	-	-	-
Endüstriyel Bitkiler	-	-	80.327	326.964	88.671	365.922	-	-	-	-
Tahıllar	1.307	157	878.768	141.004	2.335.263	547.797	0,25	0,11	0,06	0,03
Yağlı Tohumlar	-	-	-	-	15.516	2.488	-	-	-	-
Yem Bitkileri	68	39	226.641	204.495	428.467	552.015	0,03	0,02	0,02	0,01
Yumru Bitkiler	-	-	41.220	45.614	48.637	59.134	-	-	-	-
Toplam	1.375	196	1.238.357	719.428	3.022.209	1.540.477	0,11	0,03	0,05	0,01

Kaynak: TÜİK Veri tabanı (Erişim Tarihi: 10.04.2012)

İlçe'de üretilen tarımsal ürünlere detaylı bir şekilde bakıldığında; ekilen tahıl ürünü alanlarının %80'ini mısırın oluşturduğu görülmektedir. Yem bitkileri üretiminde ise yonca üretimi öne çıkmaktadır.

Tablo-22: İlçe'de Ürün Türlerine Göre Ekilen Alan ve Üretim Miktarları, 2010

Grup Adı	Ürün Adı	Ekilen Alan (Dekar)	Hasat Edilen Alan (Dekar)	Üretim (Ton)	Verim (Kg/da)
Tahıllar	Buğday (Diğer)	132	132	13	98
	Arpa (Diğer)	80	80	9	113
	Mısır (Dane)	1.095	1.056	135	128
Yem Bitkileri	Yonca (Yeşil Ot)	56	56	34	-
	Korunga (Yeşil Ot)	12	12	5	-

Kaynak: TÜİK Veri tabanı (Erişim Tarihi: 10.04.2012)

3.1.2.2. Sebze Ürünleri

2010 yılı sebze ürünleri üretimi incelendiğinde, Çatalzeytin’de sadece taze fasulye, sofralık domates ve sivri biber üretildiği Tablo-23 ile görülmektedir. İlçe’de üretimin Kastamonu’daki oranına bakıldığında taze fasulye üretimi öne çıkmaktadır.

Tablo-23: İlçe’de Sebze Ürünleri, 2010 (Aksi belirtilmedikçe ton olarak)

	Çatalzeytin	Kastamonu	TR82	Çatalzeytin/ Kastamonu (%)	Çatalzeytin/ TR82 (%)
Fasulye (Taze)	375	5.515	15.207	6,80	2,47
Domates (Sofralık)	175	32.643	67.038	0,54	0,26
Biber(Sivri)	11	1451	6.712	0,76	0,16

Kaynak: TÜİK Veri tabanı (Erişim Tarihi: 10.04.2012)

3.1.2.3. Meyve Ürünleri

Çatalzeytin’de meyve üreticiliği önem arz etmektedir ve meyve ürün gruplarının çoğu İlçe’de üretilmektedir. Kastamonu’da şeftali üretiminin %100’ü, zerdali üretiminin %77’si, incir üretiminin %15’i ve ceviz üretiminin %8’i Çatalzeytin’den elde edilmektedir (Bkz. Tablo-24).

Tablo-24: İlçelere Göre Seçilmiş Meyve Ürünleri, 2010 (Aksi belirtilmedikçe ton olarak)

	Çatalzeytin	Kastamonu	TR82	Çatalzeytin/ Kastamonu (%)	Çatalzeytin/TR82 (%)
Ceviz	349	4.268	7.444	8,18	4,69
Elma	225	17.719	26.920	1,27	0,84
Erik	144	3.328	6.187	4,33	2,33
Fındık	134	4.311	5.750	3,11	2,33
Armut	109	4.043	9.013	2,70	1,21
Şeftali	85	85	177	100,00	48,02
İncir	80	533	1.526	15,01	5,24
Kiraz	71	2.635	5.979	2,69	1,19
Dut	35	746	2.132	4,69	1,64
Vişne	22	719	1.691	3,06	1,30
Zerdali	20	26	194	76,92	10,31
Kızılcık	14	271	1.300	5,17	1,08

Kaynak: TÜİK Veri tabanı (Erişim Tarihi: 10.04.2012)

3.1.3. Hayvansal Üretim

3.1.3.1. Büyükbaş Hayvan Varlığı

Yıllar itibariyle Çatalzeytin'in sığır varlığı tablosuna göre; 2006 yılında kültür ve kültür melezi sığırı sayıları yüksekken 2007 yılında keskin bir düşüş olduğu görülmektedir. İlçe'de manda yetiştiriciliği ise yapılmamaktadır. 2009 yılında kültür melezi sayısında toparlanma olmuş gibi gözükse de, 2006'dan 2010 yılına kadar geçen zaman içinde, Çatalzeytin'de, Kastamonu'da ve Bölge'de toplam sığır ve manda sayısında düşüş görülmektedir (Bkz. Tablo-25).

Tablo-25: Yıllar İtibariyle Büyükbaş Hayvan Varlığı (Aksi belirtilmedikçe sayı olarak)

	Hayvan Adı		2006	2007	2008	2009	2010
Çatalzeytin	Sığır	Kültür	200	150	150	151	100
		K. Melezi	1.564	179	179	147	950
		Yerli	1.694	2.433	2.433	2.100	1.025
		Toplam	3.458	2.762	2.762	2.398	2.075
	Manda		-	-	-	-	-
Kastamonu	Sığır	Kültür	73.604	77.754	80.903	76.872	81.775
		K. Melezi	116.215	96.594	99.175	88.131	98.754
		Yerli	94.861	98.238	86.191	77.431	75.059
		Toplam	284.680	272.586	266.269	242.434	255.588
	Manda		1.027	925	856	677	666
TR82	Sığır	Kültür	88.937	92.614	97.133	94.506	99.809
		K. Melezi	211.793	186.102	186.935	180.193	174.555
		Yerli	167.586	169.755	151.931	133.485	132.188
		Toplam	468.316	448.471	435.999	408.184	406.552
	Manda		5.749	5.152	4.087	3.440	2.906
Çatalzeytin/Kastamonu (%)	Sığır	Kültür	0,27	0,19	0,19	0,20	0,12
		K. Melezi	1,35	0,19	0,18	0,17	0,96
		Yerli	1,79	2,48	2,82	2,71	1,37
		Toplam	1,21	1,01	1,04	0,99	0,81
	Manda		-	-	-	-	-
Çatalzeytin/TR82 (%)	Sığır	Kültür	0,22	0,16	0,15	0,16	0,10
		K. Melezi	0,74	0,10	0,10	0,08	0,54
		Yerli	1,01	1,43	1,60	1,57	0,78
		Toplam	0,74	0,62	0,63	0,59	0,51
	Manda		-	-	-	-	-

Kaynak: TÜİK Veri tabanı (Erişim Tarihi: 10.04.2012)

3.1.3.2. Küçükbaş Hayvan Varlığı

Çatalzeytin’de küçükbaş hayvan varlığının Kastamonu ve Bölge rakamlarına oranına bakıldığında İlçe’de küçükbaş hayvancılık potansiyelinin fazla olmadığı görülmektedir (Bkz. Tablo-26). Çatalzeytin’de koyun varlığı 2006 – 2010 yılları arasında ortalama %70 oranında azalmıştır. Aynı şekilde Kastamonu ve Bölge’de de %20 civarında bir düşüş söz konusudur.

Tablo-26: Yıllar İtibariyle Küçükbaş Hayvan Varlığı (Aksi belirtilmedikçe sayı olarak)

	Hayvan Adı	2006	2007	2008	2009	2010
Çatalzeytin	Koyun	1.414	1.454	1.738	1.039	500
	Keçi (Kıl+Tiftik)	388	408	408	167	100
Kastamonu	Koyun	83.710	70.653	66.289	57.278	54.569
	Keçi (Kıl+Tiftik)	20.122	18.217	17.458	13.202	15.692
TR82	Koyun	288.544	264.641	209.529	182.678	216.532
	Keçi (Kıl+Tiftik)	52.521	45.761	44.765	36.277	41.219
Çatalzeytin/Kastamonu (%)	Koyun	1,69	2,06	2,62	1,81	0,92
	Keçi (Kıl+Tiftik)	1,93	2,24	2,34	1,26	0,64
Çatalzeytin/TR82 (%)	Koyun	0,49	0,55	0,83	0,57	0,23
	Keçi (Kıl+Tiftik)	0,74	0,89	0,91	0,46	0,24

Kaynak: TÜİK Veri tabanı (Erişim Tarihi: 10.04.2012)

3.1.3.3. Kanatlı Hayvan Varlığı

Çatalzeytin’de kanatlı hayvan varlığı incelendiğinde, ticari olarak üretimin yapılmadığı, kanatlı hayvanların daha çok köylerde üretildiği ve ekonomik olarak çok bir değer taşımadığı görülmektedir (Bkz. Tablo-27). İlçe’de et tavuğu hiç bulunmamakta, yumurta tavuğu, hindi, ördek ve kaz sayısı yıllar itibariyle azalmaktadır.

Tablo-27: Yıllar İtibariyle Kanatlı Hayvan Varlığı (Aksi belirtilmedikçe sayı olarak)

	Hayvan Adı	2006	2007	2008	2009	2010
Çatalzeytin	Et Tavuğu	-	-	-	-	-
	Ymrt. Tavuğu	5.900	4.000	4.000	3.999	3.000
	Hindi	25	5	5	-	-
	Ördek	8	-	-	-	-
	Kaz	40	25	-	7	10
	Toplam	5.973	4.030	4.005	4.006	3.010
Kastamonu	Et Tavuğu	12.552	28.200	29.568	21.014	21.014
	Ymrt. Tavuğu	301.445	263.934	310.398	290.342	292.654
	Hindi	22.945	15.156	14.970	13.620	7.666
	Ördek	5.841	2.535	2.577	2.418	1.894
	Kaz	5.247	2.643	2.017	1.745	1.390
	Toplam	348.030	312.468	359.530	329.139	324.618
TR82	Et Tavuğu	2.385.578	856.901	957.195	967.214	984.514
	Ymrt. Tavuğu	625.903	529.170	541.112	563.075	448.124
	Hindi	37.338	27.172	24.955	21.984	14.516
	Ördek	9.755	7.117	7.266	6.694	4.164
	Kaz	7.938	4.800	4.637	4.012	3.080
	Toplam	3.066.512	1.425.160	1.535.165	1.562.979	1.454.398
Çatalzeytin/Kastamonu (%)	Et Tavuğu	-	-	-	-	-
	Ymrt. Tavuğu	1,96	1,52	1,29	1,38	1,03
	Hindi	0,11	0,03	0,03	-	-
	Ördek	0,14	-	-	-	-
	Kaz	0,76	0,95	-	0,40	0,72
	Toplam	1,72	1,29	1,11	1,22	0,93
Çatalzeytin/TR82 (%)	Et Tavuğu	-	-	-	-	-
	Ymrt. Tavuğu	0,94	0,76	0,74	0,71	0,67
	Hindi	0,07	0,02	0,02	-	-
	Ördek	0,08	-	-	-	-
	Kaz	0,50	0,52	-	0,17	0,32
	Toplam	0,19	0,28	0,26	0,26	0,21

Kaynak: TÜİK Veri tabanı (Erişim Tarihi: 10.04.2012)

3.1.3.4. Arıcılık

Çatalzeytin, 2010 verilerine göre 1.314 adet kovanla Kastamonu'nun sahip olduğu toplam kovanın %2,17'sine, Bölge'nin sahip olduğu arı kovanı sayısının %1,08'ine sahiptir. Çatalzeytin'de kovan sayısı ve veriler dikkate alındığında İlçe'de önemli bir potansiyelin olmadığı söylenebilir (Bkz. Tablo-28).

Tablo-28: Yıllar İtibariyle Bölge'de Arı Kovanı Sayısı (Aksi belirtilmedikçe sayı olarak)

	2006	2007	2008	2009	2010
Çatalzeytin	1.314	1.314	1.314	800	1.000
Kastamonu	60.688	54.100	54.272	52.091	49.456
TR82	121.675	111.505	113.139	118.565	96.316
Çatalzeytin/Kastamonu (%)	2,17	2,43	2,42	1,54	2,02
Çatalzeytin /TR82 (%)	1,08	1,18	1,16	0,67	1,04

Kaynak: TÜİK Veri tabanı (Erişim Tarihi: 10.04.2012)

3.1.3.5. Hayvansal Üretim Miktarları

Bölge'de büyükbaş ve küçükbaş hayvanlardan elde edilen et miktarı aşağıda belirtilmiştir. Kastamonu'da et üretimi yıllar itibariyle dalgalı bir seyir izlerken, Bölge'de azalmaktadır

Tablo-29: Büyükbaş ve Küçükbaş Hayvan Et Üretimi (Ton) (Aksi belirtilmedikçe sayı olarak)

		2007	2008	2009
Çatalzeytin	Büyük Baş Et	-	-	-
	Küçük Baş Et	-	-	-
Kastamonu	Büyük Baş Et	1.285	1.924	1.664
	Küçük Baş Et	144	105	75
TR82	Büyük Baş Et	6.556	4.262	4.021
	Küçük Baş Et	736	517	417

Kaynak: TÜİK Veri tabanı (Erişim Tarihi: 10.04.2012)

İlçe'nin yıllar bazında büyükbaş ve küçükbaş süt üretimi incelendiğinde dalgalı bir seyir izlediği görülmektedir. 2010 yılı verilerine göre Çatalzeytin büyükbaş süt üretiminde Kastamonu'nun %1'ini, küçükbaş süt üretiminin ise %0,9'unu oluşturmaktadır (Bkz. Tablo-30).

Tablo-30: Büyükbaş ve Küçükbaş Hayvan Süt Üretimi (Ton) (Aksi belirtilmedikçe sayı olarak)

		2007	2008	2009	2010
Çatalzeytin	Büyük Baş Süt	2.288	2.288	1.881	2.851
	Küçük Baş Süt	43,4	46	28,3	17,1
Kastamonu	Büyük Baş Süt	287.281	285.729	269.330	284.985
	Küçük Baş Süt	2.294	2.196	1.952	1.900
TR82	Büyük Baş Süt	433.178	409.751	409.960	429.426
	Küçük Baş Süt	8.545	6.606	6.024	7.777
Çatalzeytin/Kastamonu (%)	Büyük Baş Süt	0,80	0,80	0,70	1,00
	Küçük Baş Süt	1,89	2,09	1,45	0,90
Çatalzeytin/TR82 (%)	Büyük Baş Süt	0,53	0,56	0,46	0,66
	Küçük Baş Süt	0,51	0,70	0,47	0,22

Kaynak: TÜİK Veri tabanı (Erişim Tarihi: 10.04.2012)

Çatalzeytin'in yıllara göre hayvansal ürün üretimleri değerlendirildiğinde yumurta, bal ve bal mumu üretiminin azaldığı görülmektedir. İlçede büyükbaş ve küçükbaş deri üretimi yoktur (Bkz. Tablo-31).

Tablo-31: Yumurta, Bal, Bal Mumu ve Deri Üretimi (Aksi belirtilmedikçe sayı olarak)

		2007	2008	2009
Çatalzeytin	Yumurta (1.000 Adet)	800	800	790
	Bal (Ton)	5	5	3
	Bal Mumu (Ton)	0,6	0,6	0,35
	B.Baş Deri (Adet)	-	-	-
	K.Baş Deri (Adet)	-	-	-
Kastamonu	Yumurta (1.000 Adet)	45.167	56.422	50.278
	Bal (Ton)	407	447	447
	Bal Mumu (Ton)	22,8	29,7	28,5
	B.Baş Deri (Adet)	6.355	9.029	7.724
	K.Baş Deri (Adet)	7.977	5.320	3.322
TR82	Yumurta (1.000 Adet)	82.650	94.881	96.384
	Bal (Ton)	806	1.278	1.053
	Bal Mumu (Ton)	48,4	64,6	53,1
	B.Baş Deri (Adet)	32.478	21.847	20.734
	K.Baş Deri (Adet)	43.214	29.486	23.826
Çatalzeytin /Kastamonu (%)	Yumurta	1,77	1,42	1,57
	Bal	1,23	1,12	0,67
	Bal Mumu	2,63	2,02	1,23
	B.Baş Deri	-	-	-
	K.Baş Deri	-	-	-
Çatalzeytin /TR82 (%)	Yumurta	0,97	0,84	0,82
	Bal	0,62	0,39	0,28
	Bal Mumu	1,24	0,93	0,66
	B.Baş Deri	-	-	-
	K.Baş Deri	-	-	-

Kaynak: TÜİK Veri tabanı (Erişim Tarihi: 10.04.2012)

3.1.4. Su Ürünleri

Çatalzeytin'de bulunan su ürünleri Tablo-32 ile belirtilmiştir. Buna göre; İlçe'de en çok hamsi bulunmaktadır. Kastamonu'daki tirsi üretiminin tamamı, çinakop üretiminin %47'si, hamsi üretiminin %13'ü ve kayabalığı üretiminin %12'si Çatalzeytin'den sağlanmaktadır.

Tablo-32:Çatalzeytin'de Üretilen Su Ürünleri Miktarları, 2008-2010 (Aksi belirtilmedikçe ton olarak)

	2008 (ton)	2009 (ton)	2010 (ton)
Hamsi	150	633	400
Çinekop	2,6	2,4	2
İstavrit	1,6	1,85	1,8
Tirsi	1,8	1,55	1,7
Mezgit	1,1	1	2,4
Barbunya	0,7	0,9	0,75
İzmarit	0,7	0,65	0,1
Kayabalığı	0,2	0,56	0,3
Kalkan	0,4	0,3	0,35
Lüfer	0,35	0,25	0,3
Diğer	1,6	1,75	1,75

Kaynak: İl Gıda, Tarım ve Hayvancılık Genel Müdürlüğü (Erişim Tarihi: 10.04.2012)

3.2. Orman ve Ormanlık

Çatalzeytin İlçesi'nde endüstriyel ve yakacak odun üretimi Tablo-33 ile belirtilmiştir. 2010 verilerine göre; Kastamonu'da endüstriyel odun üretiminin %1,65'i, yakacak ürün üretiminin %0,70'i İlçe'den sağlanmaktadır.

Tablo-33: Ormandan Elde Edilen Endüstriyel ve Yakacak Odun Miktarları

	2008		2009		2010	
	Endüstriyel Odun	Yakacak Odun	Endüstriyel Odun	Yakacak Odun	Endüstriyel Odun	Yakacak Odun
	m ³	Ster	m ³	Ster	m ³	Ster
Çatalzeytin	29.530	1.564	52.906	1.824	51.494	913
Kastamonu	1.020.203	56.058	1.130.025	49.604	1.230.351	55.341
TR82	1.533.285	137.667	1.686.614	134.687	1.856.574	130.525
Çatalzeytin/Kastamonu (%)	2,89	2,79	4,68	3,68	4,19	1,65
Çatalzeytin/TR82 (%)	1,93	1,14	3,14	1,35	2,77	0,70

Kaynak: Orman Genel Müdürlüğü, Ankara ve Kastamonu Orman Bölge Müdürlükleri Verileri

3.3. Sanayi

3.3.1. Küçük Sanayi Siteleri

Çatalzeytin'de OSB olmamakla beraber, 21 işletmenin faaliyet gösterdiği, 44 işyeri kapasiteli küçük sanayi sitesi bulunmaktadır. KSS'nin doluluk oranı %48'dir. Kastamonu'da ve TR82 Bölgesi'nde yer alan diğer küçük sanayi siteleri ile bilgiler Tablo-34 ile belirtilmiştir.

Tablo-34: Bölge'de Bulunan Küçük Sanayi Siteleri

İl	KSS Adı	Toplam İşyeri Sayısı	Dolu İşyeri Sayısı	Doluluk Oranı (%)
Kastamonu	Abana KSS	38	21	55
	Araç KSS	100	59	59
	Bozkurt KSS	50	42	84
	Çatalzeytin KSS	44	21	48
	Devrekâni KSS	100	62	62
	Merkez KSS	225	225	100
	Merkez KSS Yeni KSS	250	147	59
	Taşköprü KSS	120	99	83
	Tosya (Ağaç İşleri) KSS	24	8	33
	Tosya (1. Bölüm) KSS	105	77	73
	Tosya (2. Bölüm) KSS	74	52	70
	Tosya (3. Bölüm) KSS	120	65	54
	Tosya Dokumacılar KSS	21	0	0
	Çankırı	Çerkeş KSS	32	28
Ilgaz KSS		62	44	71
Merkez KSS		120	120	100
Sinop	Ayancık KSS	100	93	93
	Boyabat KSS	200	200	100
	Gerze KSS	149	149	100
	Merkez KSS	200	181	91
TR82 Toplamı		2.134	1.693	71,15

Kaynak: Bilim, Sanayi ve Teknoloji Bakanlığı, 81 İl Durum Raporu, 2012

3.3.2. İlçe'de Öne Çıkan Sektörler

Çatalzeytin'de imalat alanında faaliyet gösteren işletmelerin dağılımı Tablo-37 ile gösterilmiştir. Buna göre, Çatalzeytin'de sektörel yoğunlaşmadan bahsedilemeyeceği görülmektedir. İlçe'de imalat sanayinden çok, meyve yetiştiriciliği ve balıkçılık gibi alanlar öne çıkmaktadır.

Tablo-35: Çatalzeytin'de İmalat Alanında Faaliyet Gösteren İşletmelerin Dağılımı, 2012

Nace Kodu 2'li	Nace Kodu 4'lü	Nace Kodu 6'lı	Nace Faaliyet Adı	İşletme Sayısı
10	1051	105199	Diğer süthane işletmeciliği ve peynir imalatı	2
14	1439	143900	Örme (trikotaj) ve tığ işi diğer giyim eşyası imalatı	2
23	2370	237001	İnşaatta, kabristanlarda, yollarda, çatı yapımında kullanılmak üzere taş ve mermerin kesilmesi, şekil verilmesi ve kullanılabilir hale getirilmesi	2
10	1082	108202	Şekerleme, lokum, pişmaniye ve tahin helvası imalatı	1

Kaynak: Kastamonu TSO

Çatalzeytin’de öne çıkan meslek kolları ve işletme sayıları Tablo-36 ile gösterilmiştir. Buna göre İlçe’de 113 işletme ile ulaştırma hizmetleri ve 78 işletme ile gıda maddeleri ile ilgili hizmetler öne çıkmaktadır.

Tablo-36: Çatalzeytin’de Öne Çıkan Meslek Kolları ve İşletme Sayıları, 2011

Meslek Kolu	İşletme Sayısı
Ulaştırma Hizmetleri	113
Gıda Maddeleri İle İlgili Hizmetler	78
Haberleşme, Dinlenme, Barınma Ve Eğlence Hizmetleri	33
Gıda Maddeleri	21
Ağaçtan Mamul Eşya	17

Kaynak: Kaynak: Gümrük ve Ticaret Bakanlığı, Esnaf ve Sanatkârlar Odasına Kayıtlı İşletmeler

Çatalzeytin’de yer alan tüm meslek kolları ve işletme sayıları Tablo-37 ile gösterilmiştir.

Tablo-37: Çatalzeytin’de Meslek Kolları ve İşletme Sayıları, 2011

Meslek Kolu	İşletme Sayısı
Ulaştırma Hizmetleri	113
Gıda Maddeleri İle İlgili Hizmetler	78
Haberleşme, Dinlenme, Barınma Ve Eğlence Hizmetleri	33
Gıda Maddeleri	21
Ağaçtan Mamul Eşya	17
Madeni Eşya Ve Makina	15
Oto Ve Diğer Motorlu Taşıt Araçları	12
Yapı Sanatları	11
Sağlık, Temizlik, Güzellik Ve Bakım Hizmetleri	8
Deri Ve Deriden Mamul Eşya	6
Giyim Ve Kuşamla İlgili Hizmetler	6
Her Türlü Dokuma, Giyim, Mensucat Ve Örgülük Eşya	6
Elektrik Ve Elektronik Aletler	5
Metalden Başka Maddelerden Mamul Eşya	5
Kâğıt, Kırtasiye Ve Basımla İlgili Hizmetler	4
Kâğıt, Kırtasiye Ve Basımla İlgili Sanatlar	3
Spor Alet Ve Sıhhi Malzemeler	3
Camdan Mamul Eşya	2

Kaynak: Gümrük ve Ticaret Bakanlığı, Esnaf ve Sanatkârlar Odasına Kayıtlı İşletmeler

3.4. Madencilik

Bölge’de çıkan madenler incelendiğinde Çatalzeytin’de 30.000 tonluk manganez rezervi bulunduğu görülmektedir (Bkz. Tablo-38).

Tablo-38: Çatalzeytin’de Maden Varlığı, 2011

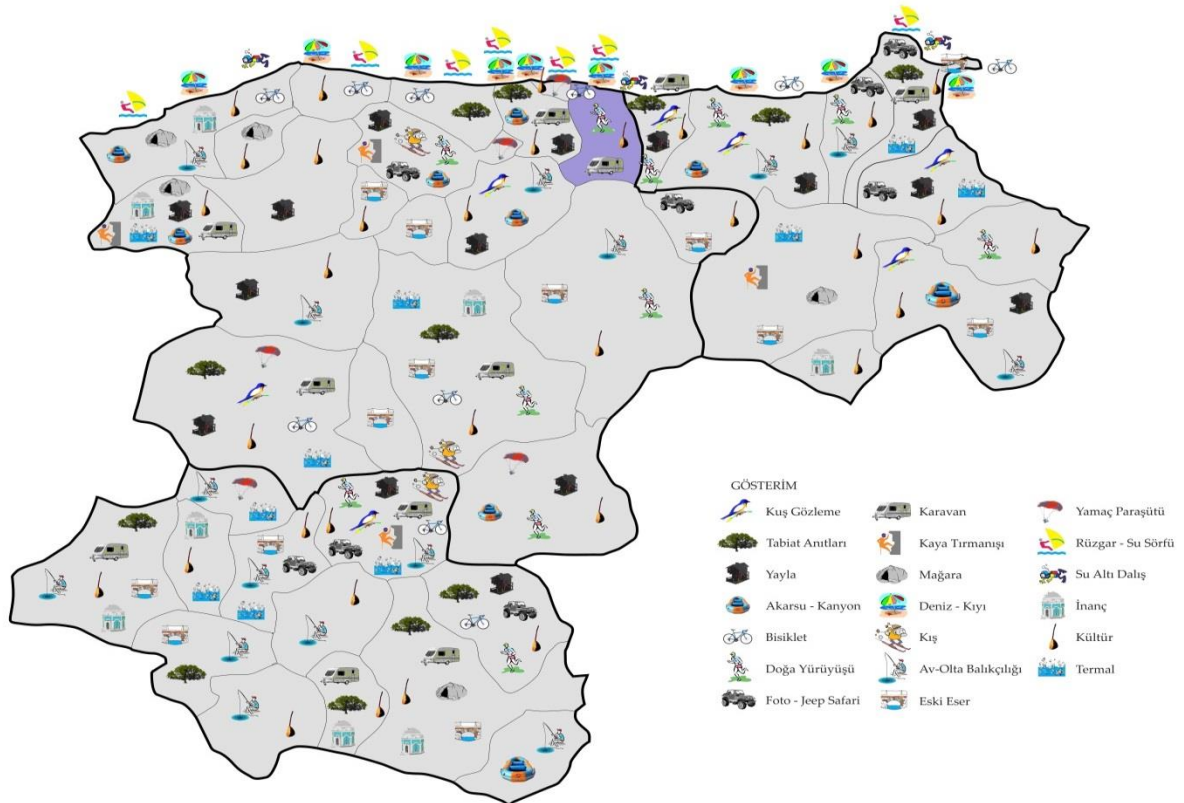
Maden	Maden Varlığı
Manganez	13.000 ton görünür rezerv bulunmaktadır.

Kaynak: MTA, 2012

3.5. Turizm

Çatalzeytin pek çok doğa güzelliklerini bünyesinde barındıran bir ilçedir. Ginolu Arkeolojik ve Tabii Sit Alanı buna örnek verilebilir. Ginolu kumsalı sahilleri deniz, kıyı ve yat turizmi için uygun olup, İlçe’de ayrıca bisiklet biniciliği ve doğa yürüyüşü gibi faaliyetler gerçekleştirilmektedir.

Şekil-1: Bölge’de Turizm Varlığı



Kaynak: T.C. Kültür ve Turizm İl Müdürlükleri verileri kullanılarak tarafımızca çizilmiştir.

İlçe’de 98 konaklama kapasiteli 4 otel bulunmaktadır. Kastamonu’da toplamda 73 otel bulunmakta olup, toplam konaklama kapasitesi 3.766’dır (Bkz. Tablo-39). Kastamonu ve Bölge ile karşılaştırıldığında İlçe’nin konaklama kapasitesi açısından yetersiz olduğu sonucuna varılabilir.

Tablo-39: Çatalzeytin’de Konaklama Kapasitesi, 2010

	Çatalzeytin	Kastamonu	TR82	Çatalzeytin/ Kastamonu (%)	Çatalzeytin/ TR82 (%)
Toplam Konaklama Kapasitesi (Otel, Pansiyon, Tatil Köyü, Kamping vb.)	98	3.766	7.817	2,6	1,3

Kaynak: Kastamonu, Çankırı, Sinop İl Turizm Müdürlükleri ve Merkez İlçe Belediyeleri, 2012

4. Kentleşme ve Ulaşım

4.1. Kentleşme

Çatalzeytin'de kent nüfusu, Çatalzeytin'in toplam nüfusunun %37'sidir. Kent nüfusu aynı zamanda bir Bölge'deki kentleşmenin de göstergesidir. Buna göre Çatalzeytin'de kentleşme, Kastamonu ve Bölge ortalamasının oldukça altında gözükmemektedir.

Tablo-40: Kent ve Kır Nüfus Oranları, 2011

	Kent Nüfusu (%)	Kır Nüfusu (%)
Çatalzeytin	37	63
Kastamonu	55	45
TR82	57	43

Kaynak: TÜİK, Nüfus İstatistikleri (Erişim Tarihi: 11.01.2012)

Çatalzeytin'de gölet ve ya baraj bulunmamasıyla Kastamonu'da ve Bölge'de baraj, gölet ve sulama alanlarına ilişkin veriler aşağıdaki gibidir.

Tablo-41: Su İstatistikleri, 2011

	Yapımı Tamamlanmış Baraj Sayısı (Sulama)	Baraj Depolama Hacmi (hm ³)	Baraj Sulama Alanı (ha)	Yapımı Tamamlanmış Gölet Sayısı	Gölet Sulama Alanı (ha)	Toplam Sulama Alanı (ha)
Çatalzeytin	-	-	-	-	-	-
Kastamonu	6	106	19.972	8	3.667	23.639
TR82	10	197,30	29,406	30	6.078	31.484

Kaynak: DSİ, 2011

Çatalzeytin'de Kastamonu ve Bölge'den farklı olarak doğalgaz bulunmamaktadır. Isınma soba ile sağlanmaktadır. Kastamonu'da ve Bölge'de doğalgaz kullanımı hızla yaygınlaşmaktadır.

Tablo-42: Isınma Türleri, 2011

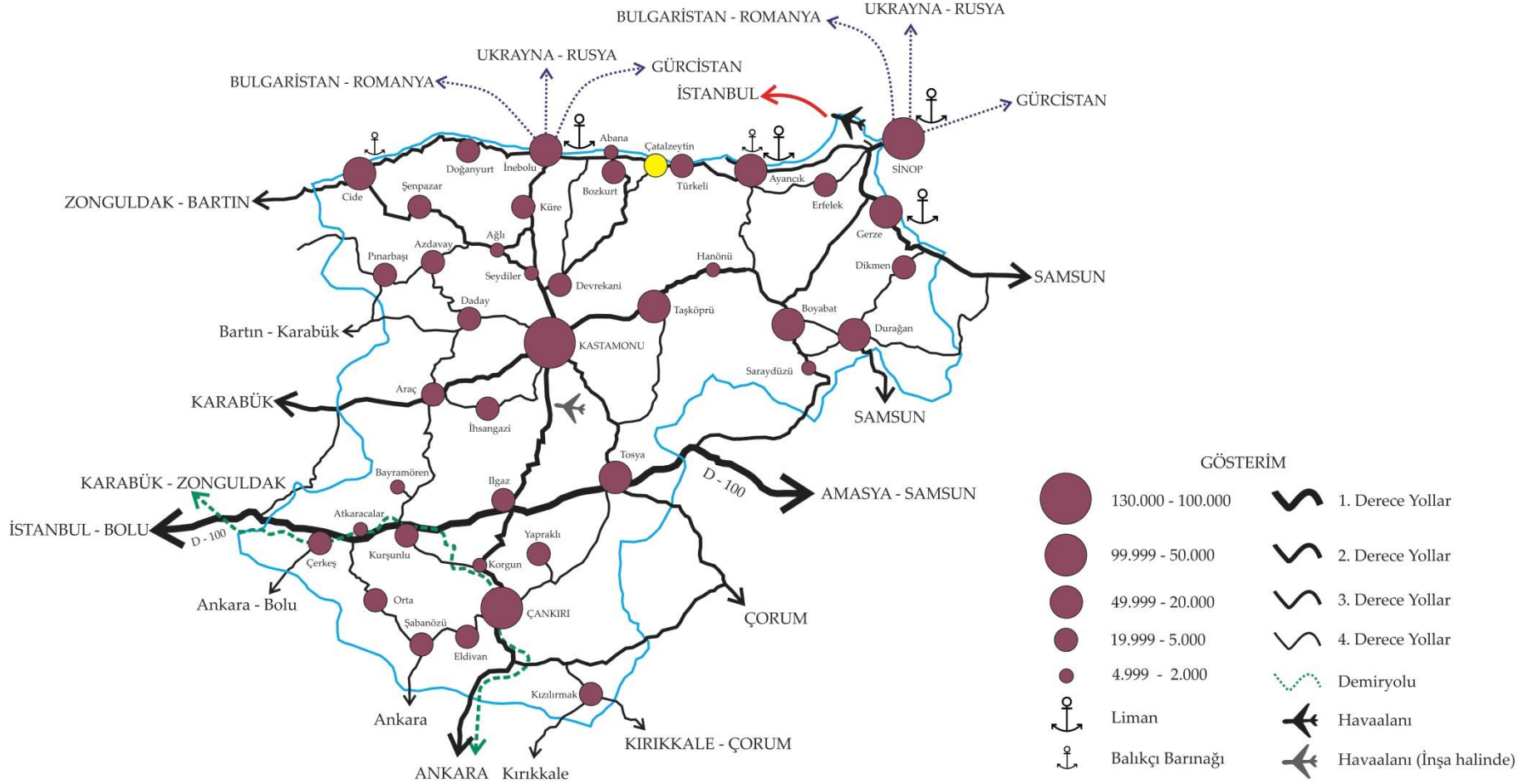
	Ağırlıklı Isınma Türü
Çatalzeytin	Soba
Kastamonu	Soba - Kalorifer
TR82	Soba - Kalorifer

Kaynak: Bölge'deki Kaymakamlıklar, 2012

4.2. İlçe'de Ulaşım

Çatalzeytin, Kastamonu'nun kuzeyinde bulunmaktadır. İlçe'den geçen demiryolu bulunmamaktadır.

Şekil-2: TR82 Bölgesi'nde Ulaşım Ağı ve Nüfusa Göre Yerleşim Kademelenmeleri



Kaynak: TÜİK, KGM, TCDD ve Denizcilik Müsteşarlığı verileri kullanılarak tarafımızca çizilmiştir.

İlçe'de PTT bulunmakta, özel kargo şirketi bulunmamaktadır.

Tablo-43: Bölge'de Kargo Şirketleri, 2010

	Kargo Şirketi Sayısı
Çatalzeytin	1
Kastamonu	35
TR82	74

Kaynak: Kaymakamlıklar, 2010

4.2.1. Karayolları

Çatalzeytin, Kastamonu'ya 103 km uzaklıkta bulunmaktadır ve İlçe'den Kastamonu'ya günde 3 kez İstanbul'a 7 kez otobüs seferi düzenlenmektedir.

Tablo-44: İlçe'den İl Merkezine ve Diğer Şehirlere Toplu Taşıma Sefer Sıklığı, 2012

	İl Merkezi (Kastamonu)	İlçe'den Haftalık Şehirlerarası Otobüs Sefer Sayısı	
		Güzergâh	Sefer Sıklığı
Çatalzeytin	3	İstanbul	7

Kaynak: İlçe Anketleri

Demiryolu ulaşımı olmayan Çatalzeytin'de toplam 29 km karayolu mevcuttur.

Tablo-45: Karayolu, Demiryolu ve Köy Yolu Uzunlukları

	Karayolu (km)	Demir Yolu (km)
Çatalzeytin	29	-
Kastamonu	1.306	-
TR82	2.493	172

Kaynak: KGM, Devlet ve İl Yolları Envanteri, TCDD İstatistikleri, TÜİK, Bölgesel İstatistikler.

Çatalzeytin'de 2011 yılı içinde gerçekleşen 7 trafik kazasında 7 kişi yaralanmıştır.

Tablo-46: Otomobil Trafik Kazası ve Ölü Sayıları, 2011

	Trafik Kaza Sayısı	Kazalarda Ölü Sayısı	Kazalarda Yaralı Sayısı
Çatalzeytin	7	-	7
Kastamonu	1.043	26	1.243
TR82	3.085	116	3.800

Kaynak: İl Emniyet Müdürlüğü ve İl Jandarma Komutanlıkları, 2011

*Çankırı ve Sinop İl ve İlçeleri için Polis ve Jandarma, Kastamonu İli ve İlçeleri içinse Polis sorumluluk alanında meydana gelen kazalara ilişkin istatistikleri içermektedir

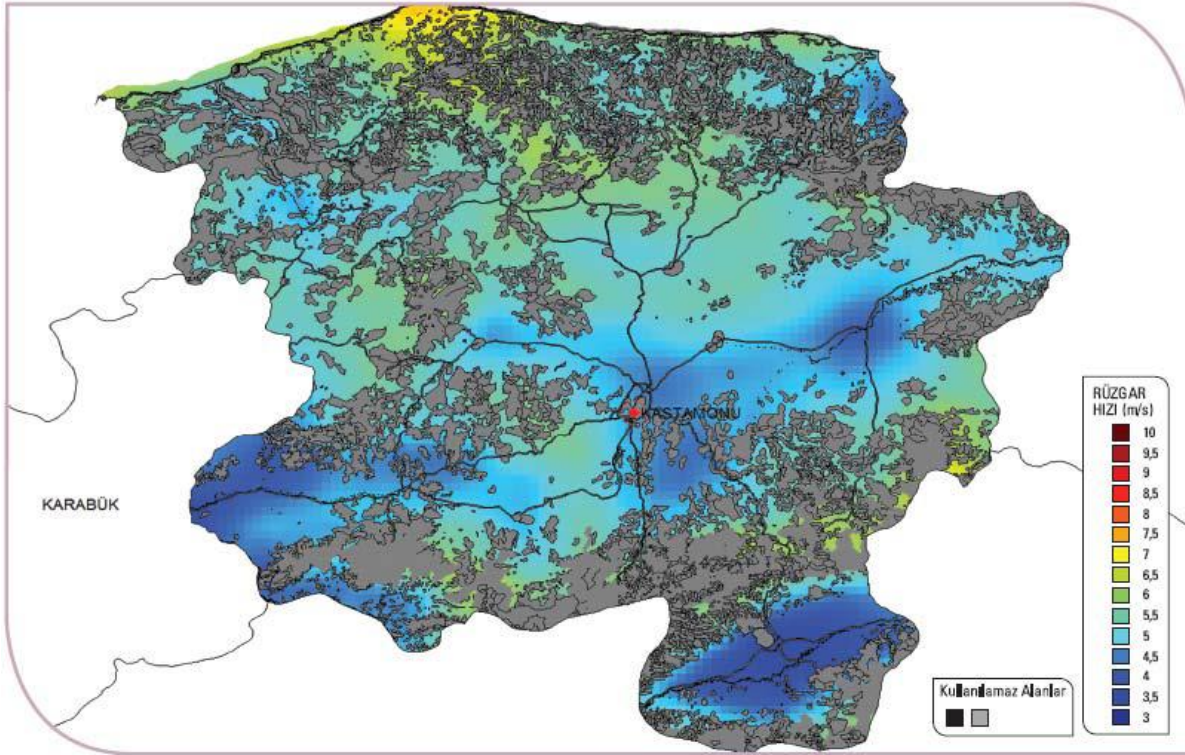
5. Çevre ve Enerji

5.1. Yenilenebilir Enerji Potansiyeli

Güneş, rüzgâr, jeotermal, hidrolik ve biyoenerji gibi yenilenebilir enerji kaynakları, sürdürülebilir kalkınma için büyük önem taşımaktadır. Yenilenebilir enerji kaynakları TR82 Bölgesi için de büyük önem arz etmektedir. TR82 Bölgesi'nde hidrolik enerji en yüksek potansiyeli taşımasına rağmen, diğer yenilenebilir enerji kaynaklarının da potansiyeli bulunmaktadır.

Bölge'nin rüzgâr atlası Şekil-3 ile gösterilmiştir. Ekonomik bir rüzgâr enerjisi santrali (RES) yapabilmek için en az 7m/s rüzgâr olmalıdır. Çatalzeytin, rüzgâr santrali kurulamayacağı kabul edilmiş alanda bulunmaktadır.

Şekil-3: Kastamonu Rüzgâr Atlası



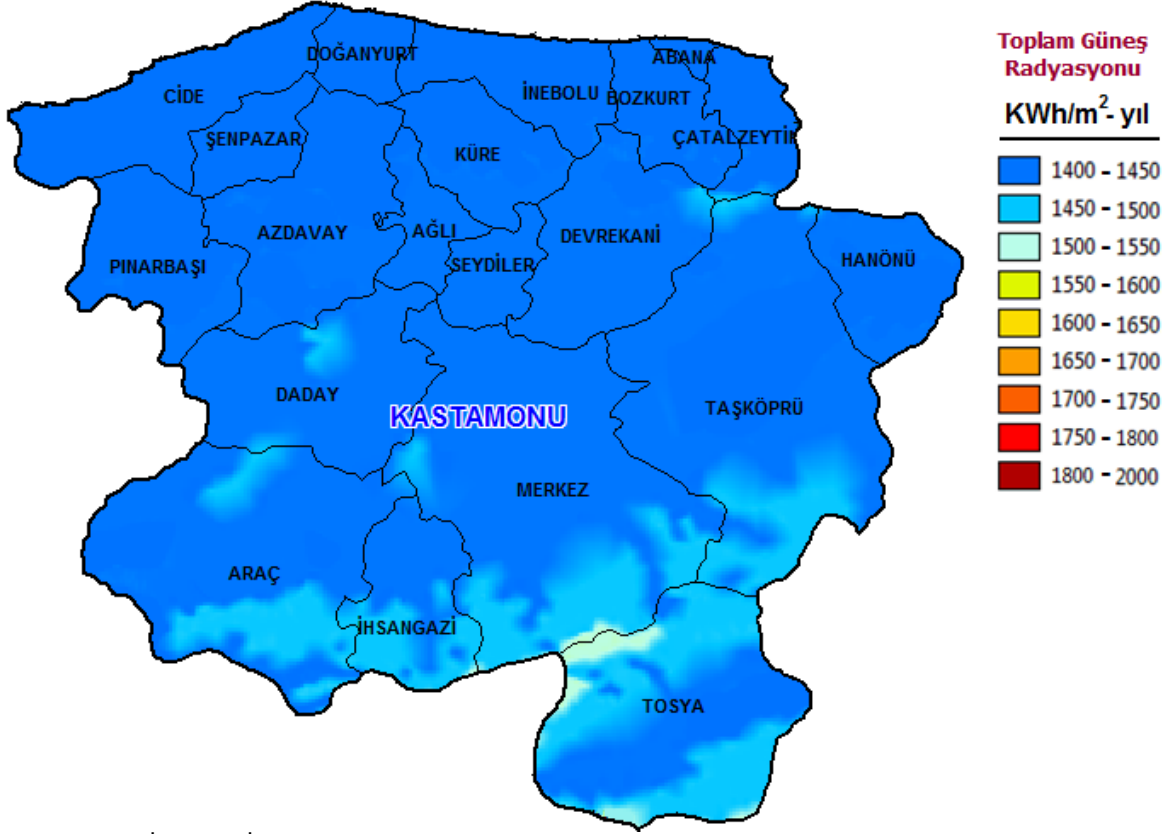
Kaynak: Elektrik İşleri Etüt İdaresi Genel Müdürlüğü, 2012

*Ekonomik RES yatırımı için 7 m/s rüzgâr hızı gerekmektedir. Sarı tonları olarak renklendirilmiş alanlar RES için uygun olan alanlardır. Gri renkli alanlar rüzgâr santrali kurulamayacağı kabul edilmiş alanları göstermektedir.

Türkiye'nin özellikle güney ve batı kısımları güneş enerjisi bakımından yüksek potansiyele sahiptir. Bu alana yapılan yatırımlar hem dünyada hem de Türkiye'de gün geçtikçe artmaktadır. Türkiye'deki diğer bölgelerle kıyaslandığında, TR82 Bölgesi'nde güneş enerjisi potansiyeli düşük olmasına rağmen; güneş enerjisinden azami derecede faydalanan Almanya gibi Avrupa ülkeleriyle kıyaslandığında daha büyük bir potansiyele sahiptir. Ancak, Bölge illerinin güneşlenme süreleri Türkiye geneli ile kıyaslandığında belirgin farklar ortaya çıkmamaktadır. Örneğin, EİE verilerine göre Türkiye için en uzun güneşlenme süresi 11,3 saat ile temmuz ayında gerçekleşirken, aynı ayda güneşlenme süreleri Kastamonu'da 10,6 saattir.

Kastamonu Güneş Atlası Kastamonu ve ilçeleri için oluşturulmuş bir güneş atlasıdır. Buna göre Kastamonu'da genel olarak, güneşleme azdır fakat güney kesimlerde güneşleme nispeten daha fazladır.

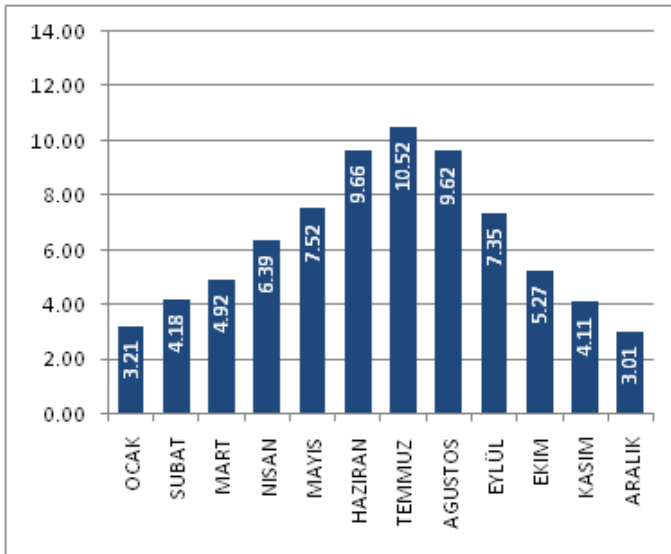
Şekil-4: Kastamonu Güneş Atlası



Kaynak: Elektrik İşleri Etüt İdaresi Genel Müdürlüğü, 2012

Çatalzeytin'de en güneşlenmenin en fazla olduğu aylar Haziran, Temmuz ve Ağustos aylarıdır (Bkz. Grafik-11).

Grafik-11: Çatalzeytin Güneşlenme Süreleri (Saat)



Kaynak: Elektrik İşleri Etüt İdaresi Genel Müdürlüğü, 2012

6. Sonuç ve Değerlendirme

Çatalzeytin İlçe Analizinin tamamlanmasının ardından 21 Mart 2013 tarihinde Çatalzeytin Kaymakamlığı'nda İlçe'deki işletme ve firma sahipleriyle İstişare Toplantısı yapılarak İlçe Analizi incelenmiştir. Toplantı sonucunda Çatalzeytin için öncelikli alan aşağıdaki şekilde belirlenmiştir.

- **Turizm**

İlçe turistlerin ilgisini çekebilecek tarihi ve doğal alanlara sahip olup, yaz aylarında daha önce çalışma amacıyla yurt dışına gidenlerin dönmesiyle oldukça canlı bir İlçe'ye dönüşmektedir. Turizm sektörünün önündeki engeller, yaz süresinin kısa olması, konaklama imkanlarının kısıtlı olması ve tanıtım eksikliğidir. İlçe'de ayrıca imar planından kaynaklı yer sorunları da mevcuttur. İlçe yeterli tanıtım ve konaklama imkanlarının ve ya pansiyonculuk hizmetlerinin iyileştirilmesiyle yerli ve yabancı turistlere hitap edecek konuma gelebilir.

- **Meyvecilik**

İlçe'de meyve üreticiliği önem arz etmektedir ve meyve ürün gruplarının çoğu İlçe'de üretilmektedir. Ceviz, elma erik ve fındık öne çıkan meyvelerdir. Kastamonu'da şeftali üretiminin %100'ü, zerdali üretiminin %77'si, incir üretiminin %15'i ve ceviz üretiminin %8'i Çatalzeytin'den elde edilmektedir. İlçe meyve ürünlerine dayalı imalat sanayinin gelişimi için uygundur.

- **Balıkçılık**

İlçe'de balıkçılık faaliyetleri yaygın olup, en çok hamsi bulunmaktadır. Kastamonu'daki tirsi üretiminin tamamı, çınakop üretiminin %47'si, hamsi üretiminin %13'ü ve kayabalığı üretiminin %12'si Çatalzeytin'den sağlanmaktadır. Balıkçılık gelir getirici bir sektör haline gelmemiştir. İlçe'de ve ya yakın çevresinde kurulacak bir balık işleme tesisinin balıkçılığı canlandıracağı düşünülmektedir.

Kaynakça

Eurostat (2009), "Regions of the European Union. A Statistical Portrait"

İçduygu, A., Ünalın, T., (1998), "Türkiye'de İçgöç: Sorunsal Alanları ve Araştırma Yöntemleri", Türkiye'de İçgöç, İstanbul: Tarih Vakfı Yayınları.

İŞKUR Bölge Müdürlükleri (Kastamonu, Çankırı, Sinop)

KUZKA (2011), "2011 – 2013 TR82 Düzey 2 Bölgesi (Kastamonu, Çankırı, Sinop) Bölge Planı

<URL: <http://www.kuzka.org.tr/download/TR-82-bolge-plani-2.pdf>> [Erişim Tarihi: 11.09.2012].

KUZKA tarafından yapılan İlçe Anketleri

Nillson, J. E. (2009), "Perspectives on the European Union" dersi, "Regions in Europe" sunumu, Blekinge Institute of Technology, Karlskrona, İsveç.

T.C. Başbakanlık Vakıflar Genel Müdürlüğü

T.C. Bilim Sanayi ve Teknoloji Bakanlığı 81 İl Durum Raporu <URL: www.sanayi.gov.tr >

T.C. Enerji ve Tabii Kaynaklar Bakanlığı Elektrik İşleri Etüt İdaresi Genel Müdürlüğü

T.C. Enerji ve Tabii Kaynaklar Bakanlığı Maden Tetkik ve Arama Genel Müdürlüğü

T.C. Gümrük ve Ticaret Bakanlığı, Esnaf ve Sanatkârlar Odası

T.C. İçişleri Bakanlığı Dernekler Dairesi Başkanlığı

T.C. Orman ve Su İşleri Bakanlığı Orman Genel Müdürlüğü, Ankara ve Kastamonu Orman Bölge Müdürlükleri

T.C. Taşköprü Kaymakamlığı

T.C. Ulaştırma, Denizcilik ve Haberleşme Bakanlığı Karayolları Genel Müdürlüğü

T.C. Ulaştırma, Denizcilik ve Haberleşme Bakanlığı, Devlet Demiryolları

T.C. Çatalzeytin Kaymakamlığı Web Sitesi <URL: <http://www.catalzeytin.gov.tr> > [Erişim Tarihi 07.17.2012]

TR82 Bölgesi İl Müdürlükleri

TR82 Bölgesi Üniversiteleri (Kastamonu, Çankırı Karatekin ve Sinop Üniversiteleri)

TR82 Ticaret ve Sanayi Odaları

Türkiye İstatistik Kurumu (TÜİK) Web Sitesi <URL: www.tuik.gov.tr >