



T.C.

KUZEY ANADOLU KALKINMA AJANSI

AĞLI İLÇE ANALİZİ

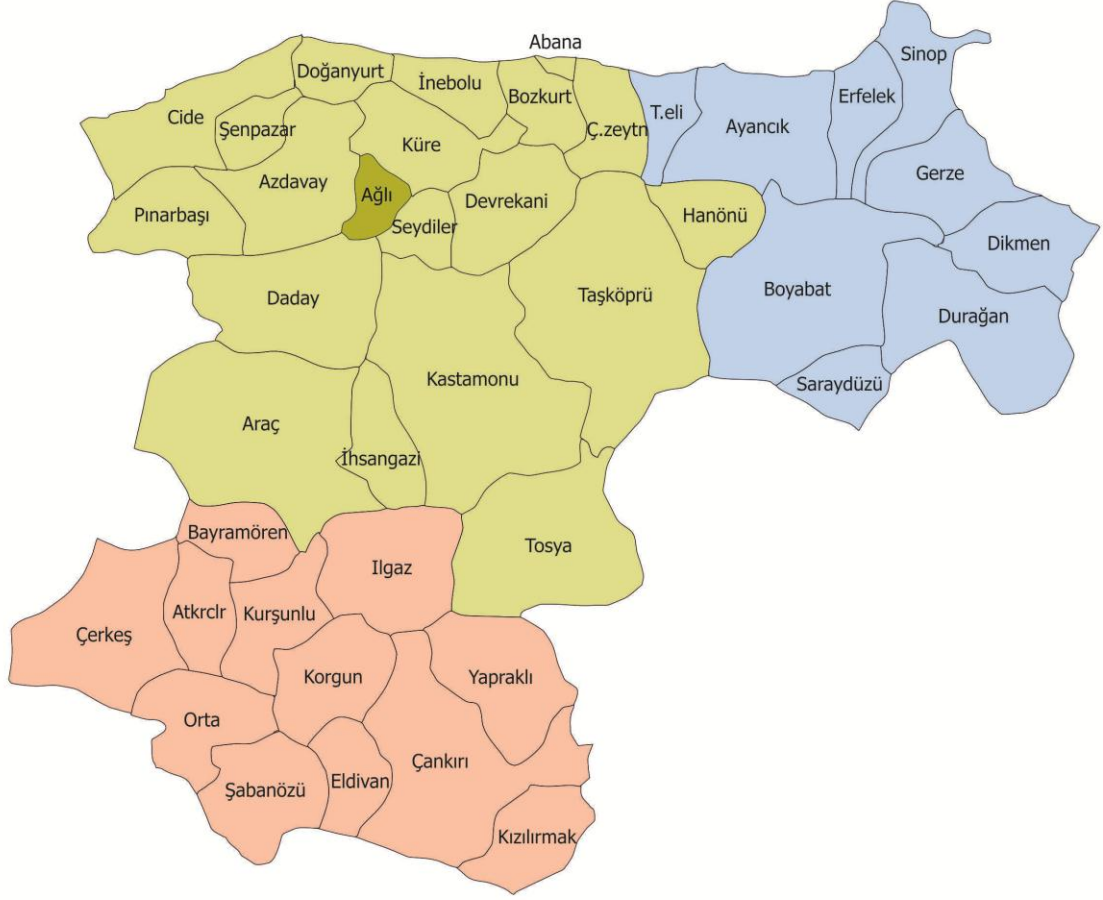
HAZIRLAYAN

MUSTAFA GÜL

Planlama, Programlama ve Stratejik Araştırmalar Birimi Başkanı

Temmuz, 2013

İlçenin ve Bölgenin Konumu



Yönetici Özeti

2014 – 2018 Bölge Planına altlık teşkil edecek olan ilçe analizlerinin 41 tanesinden biri olan Ağlı İlçe Analizi, Kuzey Anadolu Kalkınma Ajansı Planlama, Programlama ve Stratejik Araştırmalar Birimi tarafından 2012 yılında hazırlanmıştır. Kuzey Anadolu Kalkınma Ajansı'nın sorumluluk alanına giren TR82 Düzey 2 Bölgesi; Kastamonu, Çankırı ve Sinop illerinden müteşekkil olup, illerde sırasıyla (merkez ilçeler dâhil) 20, 12 ve 9 ilçe olmak üzere toplam 41 ilçe bulunmaktadır. Her bir ilçenin sosyal, ekonomik, kültürel ve mekânsal olarak incelendiği ilçe analizleri, mikro düzeyli raporlardır. Analizin ilk 5 bölümü ilçedeki mevcut durumu yansıtmaktadır. Mevcut durum analizinden sonra ampirik bulgular ilçenin ileri gelen yöneticileri, iş adamları ve yerel inisiyatifleriyle tartışılarak analizin 6. Bölümünde bulunan ilçe stratejileri oluşturulmuştur.

İlçe analizleri; İl Müdürlükleri, Kaymakamlıklar, Üniversiteler, Ticaret ve Sanayi Odaları, Türkiye İstatistik Kurumu ve Defterdarlıklardan alınan verilerle oluşturulduğundan, ilçeleri tanıtanın yanında yatırımcılar için de aslında birer «Yatırım Ortamı Kılavuzu» olma özelliğini taşımaktadır.

Köklü bir geçmişe sahip olan Ağlı'nın nüfusu 1965'ten bugüne azalma eğiliminde olsa da son yıllarda bu eğilimi tersine çevirecek gelişmeler meydana gelmektedir. İlçenin zengin orman varlığı kırsal ekonomiyi canlı tutarken aynı zamanda ormana dayalı sanayi kollarının da gelişimine temel oluşturma eğilimindedir. İlçede hayvancılık faaliyetleri de önemli bir yere sahip olup; peynir gibi sütten üretilen ürünlerin üretimi için cazip koşullar sunmaktadır. Yeşil coğrafyası ile de büyük bir doğa turizmi potansiyeli taşımaktadır. İlçe, İlgaz tüneli tamamlandıktan sonra hem Ankaralı yerli turistler hem de tüketiciler için daha cazip hale gelecektir.

İlçe ayrıca kuzey yönünde gelişen Kastamonu İl Merkezinin bir uydu kenti haline olma eğilimindedir. İl merkezine sadece 47 km. mesafede olması, merkezdeki kentsel hizmetlere yakın olması İlçeyi, uygun bir yerleşim yeri olabileceğini göstermektedir.

Kısaltmalar

AB	: Avrupa Birliđi
ADNKS	: Adrese Dayalı Nüfus Kayıt Sistemi
DPT	: Devlet Planlama Teşkilatı
DSİ	: Devlet Su İşleri
EİE	: Elektrik İşleri Etüt İdaresi Genel Müdürlüğü, Yeni adı Yenilenebilir Enerji Genel Müdürlüğü
EuroStat	: Avrupa İstatistik Ofisi
İBBS	: İstatistiki Bölge Birimleri Sınıflandırması
KGM	: Karayolları Genel Müdürlüğü
KOBİ	: Küçük ve Orta Büyüklükteki İşletmeler
MTA	: Maden Tetkik Arama
NACE	: Nomenclature générale des Activités économiques dans les Communautés Européennes, Avrupa Birliđi'nde iktisadi faaliyetlerin istatistiksel olarak sınıflandırılmasını sağlayan bir sistem.
OSB	: Organize Sanayi Bölgesi
RES	: Rüzgâr Enerjisi Santrali
SGK	: Sosyal Güvenlik Kurumu
TCDD	: T.C. Devlet Demiryolları
TSO	: Ticaret ve Sanayi Odası
TÜİK	: Türkiye İstatistik Kurumu

İçindekiler

Yönetici Özeti	i
Kısaltmalar	ii
İçindekiler	iii
Tablo, Şekil ve Grafikler Listesi	v
1. Giriş	1
1.1. Bölge ve Bölgesel Kalkınma	1
1.2. İstatistiki Bölge Birimleri Sınıflandırması	1
1.3. İlçeye Genel Bakış	2
1.4. İlçenin Coğrafi Yapısı	2
1.5. İlçenin İdari Yapısı	2
2. Sosyo-Kültürel Yapı	3
2.1. Nüfus	3
2.2. Göç	5
2.3. Eğitim	5
2.4. Sağlık	9
2.5. Spor	9
2.6. Toplumsal Cinsiyet ve Kadın	9
2.7. Kültür	10
2.8. Sivil Toplum Kuruluşları	11
2.8.1. Dernekler	11
2.8.2. Vakıflar	12
2.9. İstihdam ve Sosyal Güvenlik	12
2.9.1. İstihdam	12
2.9.2. Sosyal Güvenlik	13
3. Ekonomik Yapı	14
3.1. Tarım ve Hayvancılık	17
3.1.1. Tarımsal Yapı ve Alan	17
3.1.2. Bitkisel Üretim	17
3.1.3. Hayvansal Üretim	19
3.2. Orman ve Ormancılık	24
3.3. Sanayi	24
3.3.1. İlçede Öne Çıkan Sektörler	24
3.4. Madencilik	27
3.5. Turizm	27
4. Kentleşme ve Ulaşım	28
4.1. Kentleşme	28

4.2. İlçede Ulaşım	28
4.2.1. Karayolları ve Demiryolları	30
5. Çevre ve Enerji.....	31
5.1. Yenilenebilir Enerji Potansiyeli	31
Kaynakça	33

Tablo, Şekil ve Grafikler Listesi

Tablolar

Tablo-1: Bölge Tipleri	1
Tablo-2: Bölgede Yer Alan İlçe, Köy ve Belde Sayısı ile Bölgenin Yüzölçümüne İlişkin Genel Bilgiler, 2011	2
Tablo-3: 1965-2011 Yılları Arası Bölge Nüfusu, 2011	3
Tablo-4: Bölgede Bağımlılık Oranları, 2011	4
Tablo-5: Bölgenin Aldığı ve Verdiği Göç, Net Göç ve Net Göç Hızı, 2011	5
Tablo-6: Üç Büyük Şehirde Kastamonulu ve TR82'li Nüfusu Varlığı	5
Tablo-7: Bölgede Üniversitelere Ait Bilgiler, 2012	8
Tablo-8: Bölgede Sağlık Kuruluşları ve Uzman Personel Sayıları, 2011	9
Tablo-9: Spor Tesisi ve Toplam Lisanslı Sporcu Sayıları, 2011	9
Tablo-10: Bölgede Dernek ve Üye Sayıları, 2010	11
Tablo-11: Faaliyet Alanına ve Türüne Göre Dernek Sayıları, 2010	11
Tablo-12: Bölgede Kuruluş Amacına Göre Vakıflar, 2011	12
Tablo-13: Bölgede İşyeri ve İstihdam Verileri, 2012	12
Tablo-14: Bölgede Sosyal Güvenlik İstatistikleri, 2011	13
Tablo-15: Bölgedeki Şirket Türleri, 2012	15
Tablo-16: Bölgedeki Esnaf Faaliyet Alanlarının Dağılımı, 2012	15
Tablo-17: Ağlı'da İşletmelerin Nace Sınıflandırmasına Göre Faaliyet Alanları, 2012	16
Tablo-18: Ağlı, Kastamonu ve TR82'de Tarım Alanları, 2010 (Dekar olarak)	17
Tablo-19: Traktör Sayısı ve Traktör Başına Ekilen Tarım Alanı, 2010	17
Tablo-20: Bölgede Ürün Türlerine Göre Ekilen Tarla Alanı ve Üretim Miktarları, 2010	18
Tablo-21: İlçede Ürün Türlerine Göre Ekilen Alan ve Üretim Miktarları, 2010	18
Tablo-22: İlçelere Göre Seçilmiş Meyve Ürünleri, 2010 (Aksi belirtilmedikçe ton olarak)	18
Tablo-23: Yıllar İtibariyle Büyükbaş Hayvan Varlığı (Aksi belirtilmedikçe sayı olarak)	19
Tablo-24: Yıllar İtibariyle Küçükbaş Hayvan Varlığı (Aksi belirtilmedikçe sayı olarak)	20
Tablo-25: Yıllar İtibariyle Kanatlı Hayvan Varlığı (Aksi belirtilmedikçe sayı olarak)	21
Tablo-26: Yıllar İtibariyle Bölgede Arı Kovanı Sayısı (Aksi belirtilmedikçe sayı olarak)	22
Tablo-27: Büyükbaş ve Küçükbaş Hayvan Et Üretimi (Ton) (Aksi belirtilmedikçe sayı olarak)	22
Tablo-28: Büyükbaş ve Küçükbaş Hayvan Süt Üretimi (Ton olarak) (Aksi belirtilmedikçe sayı olarak)	23
Tablo-29: Yumurta, Bal ve Bal Mumu Üretimi (Aksi belirtilmedikçe sayı olarak)	23
Tablo-30: Ormandan Elde Edilen Endüstriyel ve Yakacak Odun Miktarları	24
Tablo-31: Ağlı'da İmalat Alanında Faaliyet Gösteren İşletmelerin Dağılımı, 2012	25
Tablo-32: Ağlı'da Sektör Bazında Öne Çıkan Firmalar, 2012	26
Tablo-33: Ağlı'da Sektör Bazında Firma Sayısı, 2012	26
Tablo-35: Kent ve Kır Nüfus Oranları, 2011	28
Tablo-36: Su İstatistikleri, 2011	28
Tablo-37: Isınma Türleri, 2011	28
Tablo-38: Bölgede Kargo Şirketleri, 2012	30
Tablo-39: İlçeden İl Merkezine ve Diğer Şehirlere Toplu Taşıma Sefer Sıklığı, 2012	30
Tablo-40: Karayolu, Demiryolu ve Köy Yolu Uzunlukları	30
Tablo-41: Otomobil Trafik Kazası ve Ölü Sayıları, 2011	30

Şekiller

Şekil-1: Bölgede Turizm Varlığı.....	27
Şekil-2: TR82 Bölgesinde Ulaşım Ağı ve Nüfusa Göre Yerleşim Kademelenmeleri.....	29
Şekil-3: Bölgenin Rüzgâr Atlası.....	31
Şekil-4: Kastamonu Güneş Atlası.....	32

Grafikler

Grafik-1: Bölgede Nüfusun Değişim Trendi, 2011.....	3
Grafik-2: Ağlı'nın Nüfus Piramidi, 2010.....	4
Grafik-3: Okulöncesi Seviyede Öğretmen ve Derslik Başına Öğrenci Sayıları, 2010-2011.....	5
Grafik-4: İlköğretim Seviyesinde Okul, Öğretmen ve Derslik Başına Öğrenci Sayıları, 2010-2011	6
Grafik-5: Genel Ortaöğretim Seviyesinde Okul, Öğretmen ve Derslik Başına Öğrenci Sayıları, 2010-2011	6
Grafik-6: Eğitim durumu 2010-2011 (% Olarak)	7
Grafik-7: Son Beş Yıl İçinde Kapanan (2007 – 2011), Taşımali Eğitim Yapan Okul Sayıları, Halk Eğitim Merkezi ve Özel Eğitim Kurumları Sayısı.....	7
Grafik-8: Toplumsal Cinsiyet ve Kadın 15 Yaş Üzeri Eğitim Durumu, 2010	10
Grafik-9: İşletmelerin İlçelere Göre Dağılımı, 2012	14
Grafik-10: Ağlı Güneşleme Süreleri (Saat)	32

1. Giriş

1.1. Bölge ve Bölgesel Kalkınma

Kalkınma çok boyutlu bir kavram olup; iktisadi büyüme, sermaye birikimi, sanayileşme ve yapısal değişmeyi bünyesinde barındırır. Genel olarak kalkınma kavramı gelişmekte olan ülkeler; büyüme kavramı ise gelişmiş ülkeler için kullanılmaktadır. Reel gelir artışı, istihdam artışı ve yaşam kalitesinin iyileştirilmesi kalkınmanın önemli göstergelerindedir. Kalkınmanın nihai amacı, ülkenin refah düzeyini arttırmaktır. Bu amaca ulaşabilmek için mevcut kaynak ve imkânların rasyonel ve etkin bir şekilde kullanılması gerekmektedir.

Türkiye’de kalkınmanın temel aracı ulusal düzeyde tasarlanan ve tavandan tabana doğru şekillenen politikalar olmuştur. Ancak yakın geçmişe kadar yaygın biçimde uygulanan merkezi kalkınma politikaları farklı bölgelerdeki farklı potansiyelleri harekete geçirmede yetersiz kalmıştır. Küresel ölçekte de gözlenen bu durum, bölgeleri kalkınmanın odağına yerleştirmiştir.

Özellikle 1980’li yıllardan itibaren ekonomik kalkınmada öne çıkmaya başlayan yerel aktörler, kalkınma politikalarının yönünü ve tartışmalarının zeminini ulusal boyuttan yerel boyuta taşımış; bu süreç bölgeler arası işbirliğinin ve rekabetin daha fazla ön plana çıkmasına neden olmuştur. Söz konusu süreç içinde bölgeler ulusal sınırları aşarak işlevsel bütünlükler oluşturmuş; farklı ülkeleri bölgesel politika bağlamında işbirliğine yönlendirmiştir. Bu yüzden bölge tanımı yapmak zorlaşmakta ve yapılan tanımlar birçok kıstasa göre değişmektedir. Örneğin; sosyal bilimlerde bölge; ortak özellikler ile tanımlanan ve coğrafi bir alan olarak kullanılan bir kavramdır (Nillson, 2009). Bu tanımlamalar farklı kıstaslara göre dört başlık altında toplanabilir:

Tablo-1: Bölge Tipleri

Kıstaslar	Bölgeleme İlkeleri	Örnekler
Doğa	Ulaşım Olanakları	Adalar, Vadiler
Kültür	Dil, Etnik Yapı, Din, Tarih	Katalonya, İskoçya
İşlev	Akışın Yoğunluğu	Kent-Bölgeler
Yönetim	İdari Sınırlar	İlçeler, İller

* Tablo, bu çalışma için uyarlanmıştır.
Kaynak: Nillson (2009)

Bu kıstaslara göre farklılaşan bölgelerin gelişmişlik düzeyinde de farklılıklar oluşmaktadır. Bölgesel gelişmişlik farklılıklarının giderilmesi ise bölgesel kalkınma kavramını gündeme getirmiştir. Bölgeye içsel olan potansiyellerin harekete geçirilmesi, gelişme stratejisinin bölgesel düzeyde özgün olarak belirlenmesi ve bölgede yaşayanların karar alma süreçlerine etkin olarak katılması bölgesel kalkınma kavramının temel bileşenleri olarak karşımıza çıkmaktadır.

1.2. İstatistiki Bölge Birimleri Sınıflandırması

Avrupa Birliği, yaklaşık 30 yıl önce, bölgesel çözümlerinin yapılabilmesi ve bölgesel düzeyde istatistiki verilerin tutulabilmesi için İstatistiki Bölge Birimleri Sınıflandırması (İBBS) çalışmasını gerçekleştirmiştir (Eurostat, 2007). 1988’den bu yana fiilen kullanılan bu sınıflandırma, Avrupa Birliği (AB) genelinde yaygın olarak kullanılması için 2003 yılında yasal düzenlemeye kavuşmuştur. AB üyesi ülkelerdeki idari sınırların değişmesinin veri toplamayı zorlaştırmasının önüne geçmek için mümkün olduğu kadar bölgesel fonları akılcı ve uyumlu bir şekilde dağıtmak ve bölgelerin eğilimlerini ölçmek için de bu sınıflandırma kullanılmaktadır (Eurostat, 2009).

Türkiye’de ise İBBS çalışması Devlet Planlama Teşkilatı Müsteşarlığı (DPT) koordinasyonunda ve Devlet İstatistik Enstitüsü’nün (DİE, şimdiki adıyla Türkiye İstatistik Kurumu: TÜİK) katkılarıyla 2002

yılında tamamlanmıştır. Buna göre, Türkiye, 12 Düzey 1, 26 Düzey 2 ve her bir ile karşılık gelen 81 Düzey 3 istatistiki bölge birimine ayrılmıştır. İstatistiki bölge birimleri, sosyoekonomik analizler için kullanılmasının yanı sıra, kalkınma ajanslarının kuruluşuna da temel teşkil etmiştir. Her bir Düzey 2 Bölgesi'nde bir kalkınma ajansı faaliyet göstermektedir. TR82 Düzey 2 Bölgesi'ni Kastamonu, Çankırı ve Sinop illeri oluşturmaktadır.

1.3. İlçeye Genel Bakış¹

Kastamonu tarihi, Ağlı ve çevresinde Bizanslılar, Danişmentler, Çobanlar ve Candaroğulları gibi kavimlerin hüküm sürdüğünü göstermektedir. Ağlı uzun süre Bizans egemenliği altında kalmıştır. O devirden bu güne kadar gelen önemli eser Ağlı Kalesidir. Bölge 1106 yılında Danişmentlerin eline geçmiştir. 1461 yılında Kastamonu ve çevresi de Osmanlı İmparatorluğu'na katılmıştır. Ağlı ilk defa Kale yakınlarında eski pazar denilen yerde kurulmuştur. Şimdiki yeri olan İlçe merkezine 1905 yılında yerleştirilmiştir. 1918 Yılında da belediye teşkilatı kurulmuştur.

İlçe, orman varlıkları açısından zengindir. Ticaretin yanı sıra tarım ve hayvancılık faaliyetleri de ilçe ekonomisine katkı sağlamaktadır. Sühane işletmeciliği ve peynir imalatı ilçedeki diğer ekonomik faaliyetlere örnek olarak gösterilebilir.

1.4. İlçenin Coğrafi Yapısı¹

Ağlı İlçesi Seydiler-Cide arasında kurulmuştur. Deniz seviyesinden yüksekliği 1100 metredir. İlçenin doğusunda Seydiler, batısında Azdavay, kuzeyinde Küre ve güneyinde Daday ilçeleri bulunmaktadır.

Ağlı'da kış mevsimi görece uzun geçmektedir. Kış ayları genellikle kar yağışlı ilkbahar neredeyse hiç yaşanmamakta ve sonbahar ise soğuk geçmektedir. Yazları ise ılık ve yağmurlu geçmektedir. Arazi yapısı engebeli olmakla birlikte ormanlar ile kaplı olması ilçeye temiz ve doğal bir görüntü vermektedir.

1.5. İlçenin İdari Yapısı

Ağlı ilçesi 10 mahalle ve 13 köyden oluşmaktadır.

Tablo-2: Bölgede Yer Alan İlçe, Köy ve Belde Sayısı ile Bölgenin Yüzölçümüne İlişkin Genel Bilgiler, 2011

	İlçe Sayısı	Köy Sayısı	Belde Sayısı	Yüzölçümü (Göl Hariç-km ²)
Ağlı	-	13	-	175
Kastamonu	20	1.070	1	13.153
TR82	41	1.906	22	26.435
Türkiye	957	34.402	1.977	769.604

Kaynak: TÜİK Bölgesel İstatistikler (Erişim Tarihi: 09.04.2012)

¹ Ağlı Kaymakamlığı Web Sitesi (www.agli.gov.tr) ve Ağlı Belediyesi Web Sitesi (www.agli.bel.tr) Erişim Tarihi 16.10.2012

2. Sosyo-Kültürel Yapı

2.1. Nüfus

Ağlı, Kastamonu, TR82 Bölgesi ve Türkiye için 1965'ten 2011 yılına kadar toplam nüfustaki değişimler aşağıda gösterilmiştir (Bkz. Tablo-3). Ağlı'da nüfus yalnızca 1965-1970 ve 1985-1990 yılları arasında artmış diğer dönemlerde ise azalarak 2011 yılında 1965 yılı nüfusunun altına inmiştir.

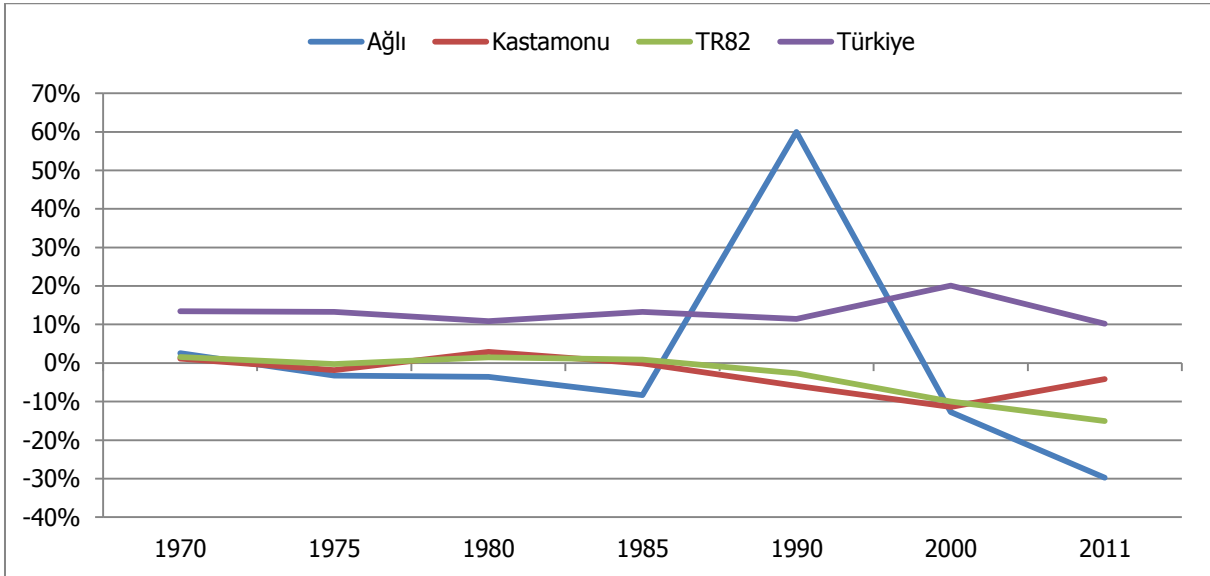
Tablo-3: 1965-2011 Yılları Arası Bölge Nüfusu, 2011

	Ağlı	Kastamonu	TR82	Türkiye
1965 Nüfus Sayımı	3.425	441.638	958.413	31.391.421
1970 Nüfus Sayımı	3.513	446.601	973.623	35.605.176
1975 Nüfus Sayımı	3.399	438.243	971.316	40.347.719
1980 Nüfus Sayımı	3.276	450.946	985.624	44.736.957
1985 Nüfus Sayımı	3.004	450.353	994.457	50.664.458
1990 Nüfus Sayımı	4.805	423.611	967.893	56.473.035
2000 Nüfus Sayımı	4.193	375.476	871.405	67.803.927
2011 ADNKS	2.944	359.759	739.997	74.724.269

Kaynak: TÜİK, Genel Nüfus Sayımları ve Adrese Dayalı Nüfus Kayıt Sistemi (Erişim Tarihi: 09.04.2012 ve 16.10.2012)

Ağlı'daki nüfus değişim trendi, Kastamonu ve TR82 bölgesiyle 1985-1990 yılları hariç uyumlu bir şekilde değişmektedir. Ağlı 1990 yılında ilçe olduğu ve Ağlı'ya bağlı yerleşim yerlerinde bir artış olduğu için 1985-1990 yılları arasında nüfus artışı diğer yıllardan farklılaşmıştır. Bu değişim göz ardı edildiğinde Ağlı'nın TR82 Bölgesini anlamlı bir şekilde temsil ettiği söylenebilir. Bu uyum Grafik-1 yardımıyla görülebilir.

Grafik-1: Bölgede Nüfusun Değişim Trendi, 2011

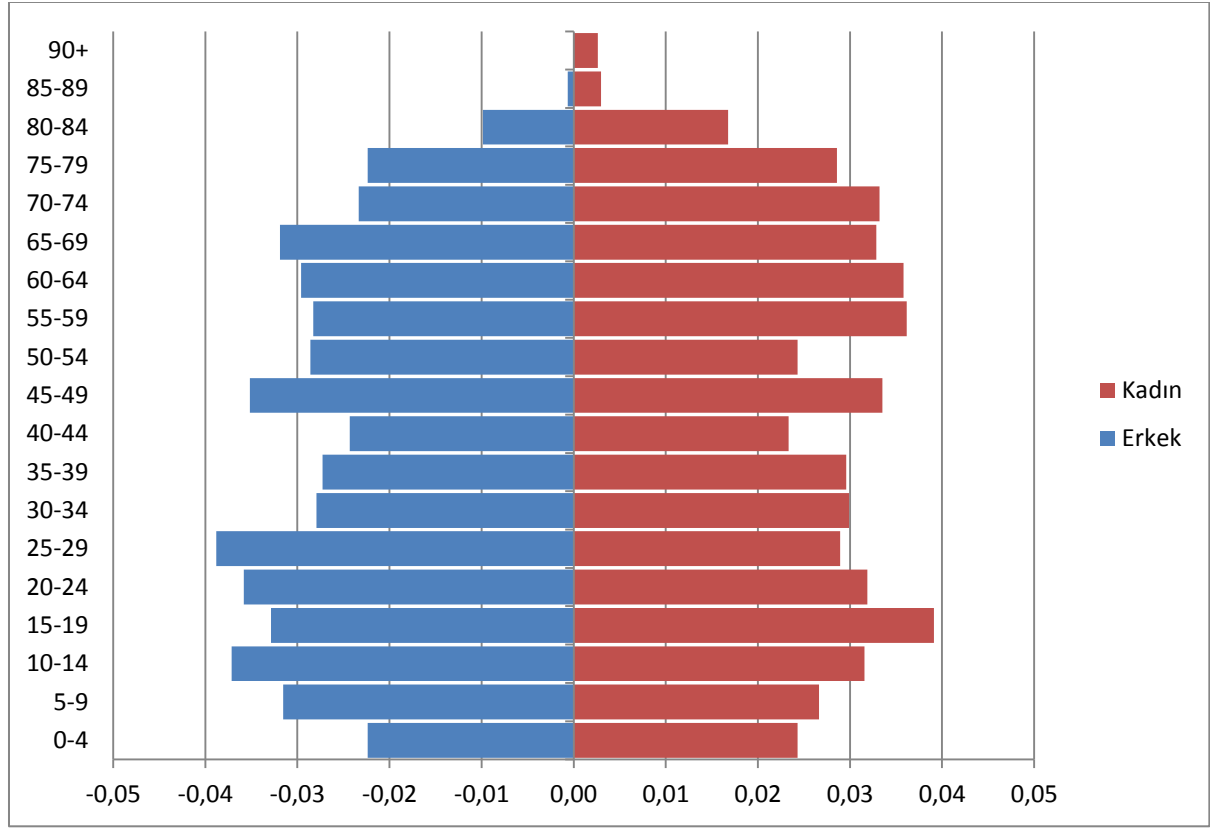


Kaynak: TÜİK, Genel Nüfus Sayımları ve Adrese Dayalı Nüfus Kayıt Sistemi (Erişim Tarihi: 09.04.2012)

* TÜİK verileri kullanılarak tarafımızca çizilmiştir.

Ağlı'da beşerli yaş grubuna göre nüfus piramidi Grafik-2 ile gösterilmiştir. Türkiye ortalamasına yakın bir şekilde, piramidin giderek daralan alt kısmından bölgede doğurganlığın azaldığı anlaşılabilir.

Grafik-2: Ağlı'nın Nüfus Piramidi, 2010



Kaynak: TÜİK, Adrese Dayalı Nüfus Kayıt Sistemi (Erişim Tarihi: 09.04.2012).

* TÜİK verileri kullanılarak tarafımızca çizilmiştir.

Nüfus bağımlılıkları, genç ve yaşlı bağımlılığı olmak üzere ikiye ayrılır. Genç bağımlılığı ve yaşlı bağımlılığı sırasıyla 0-14 yaş aralığındaki nüfusun ve 65 ve üstündeki yaş grubunda bulunan nüfusun, 15-64 yaş aralığındaki çalışma çağındaki nüfusa oranlanmasıyla hesaplanır. Ağlı'da genç bağımlılığı Kastamonu ve TR82 bölgesinden çok farklı değildir. Fakat yaşlı bağımlılığı Kastamonu ve TR82 değerlerinin üstündedir (Bkz. Tablo-4). Bu fark esasen Ağlı'da artan yaşlı oranını ve çalışma çağında azalan nüfusu işaret etmektedir. Bundan dolayı, Bölgedeki genç bağımlılık oranı Türkiye ortalamasının oldukça altında ve yaşlı bağımlılık oranı oldukça üstündedir.

Tablo-4: Bölgede Bağımlılık Oranları, 2011

	Genç Bağımlılık Oranı (0-14 Yaş/15-64 Yaş)	Yaşlı Bağımlılık Oranı (65+/15-64 Yaş Yaş)	Toplam Bağımlılık Oranı (0-14 Yaş + 65+ Yaş)
Ağlı	27,9	33,1	61,0
Kastamonu	28,9	23,4	52,3
TR82	29,7	23,5	53,2
Türkiye	37,5	10,9	48,4

Kaynak: TÜİK, Adrese Dayalı Nüfus Kayıt Sistemi (Erişim Tarihi: 09.04.2012).

2.2. Göç

Göç, insanların belirli bir zaman boyutu içinde belirli bir yerleşim alanından başka bir yerleşim alanına geçişidir (İçduygu ve Ünalın, 1998). Buna göre 2011 yılında TR82 bölgesinde net göç (bölgeye gelenler – bölgeden gidenler) -4.777 kişi olarak gerçekleşirken net göç hızı binde 6 olarak hesaplanmıştır. Kastamonu içinse bu değerler sırasıyla, 459 kişi ve binde 1 olarak hesaplanmıştır (Bkz. Tablo-5).

Tablo-5: Bölgenin Aldığı ve Verdiği Göç, Net Göç ve Net Göç Hızı, 2011

	ADNKS 2011 Nüfusu	Aldığı Göç	Verdiği Göç	Net Göç	Net Göç Hızı (‰)
Kastamonu	359.759	15.023	15.482	-459	-1
TR82	739.997	34.323	39.100	-4.777	-6
Türkiye	74.724.269	2.246.828	2.246.828	0	0

Kaynak: TÜİK, Adrese Dayalı Nüfus Kayıt Sistemi (Erişim Tarihi: 10.04.2012).

Üç büyük şehirde (İstanbul, Ankara ve İzmir) Kastamonulu varlığı şaşırtıcı düzeylere ulaşmaktadır (Bkz. Tablo-6). 2011 yılı itibariyle İstanbul'un toplam nüfusu 13.483.052'dir. İstanbul nüfusunun 541.797'lik kısmı Kastamonu, 1.063.529'luk kesimi ise TR82 doğumlu olan kişilerden oluşmaktadır. Türkiye'de yoğun iç göçün başlangıç tarihi olan 1950'lerden bu yana İstanbul'a göç eden Kastamonulu, Çankırlı ve Sinoplular bugün İstanbul nüfusunun yaklaşık %8'ini oluşturmaktadır.

Tablo-6: Üç Büyük Şehirde Kastamonulu ve TR82'li Nüfusu Varlığı

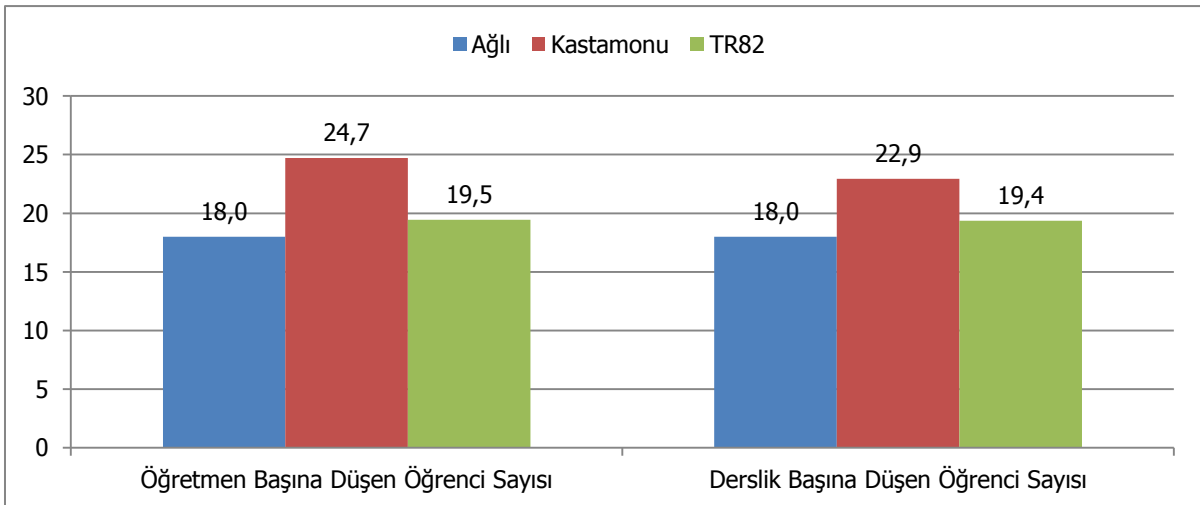
	İstanbul	Ankara	İzmir
Kastamonu	541.797	40.984	7.378
TR82	1.063.529	299.358	21.067

Kaynak: TÜİK, Adrese Dayalı Nüfus Kayıt Sistemi (Erişim Tarihi: 10.04.2012).

2.3. Eğitim

Ağlı'da 2010-2011 dönemi için okulöncesi seviyede öğretmen ve derslik başına düşen öğrenci sayıları Grafik-3 ile gösterilmiştir. Ağlı'da 18 okulöncesi seviyede öğrenci bulunmasında rağmen öğrenciler öğrenimlerini ilçedeki ilköğretim okulunda görmektedirler. İlçede bulunan tek anaokulu öğretmeni 2011-2012 eğitim-öğretim yılında görevine başlamıştır. Öğrenci sayısının azlığı öğretmen ve derslik başına öğrenci sayılarının Kastamonu ve bölge ortalamasının altında kalmasını sağlamaktadır.

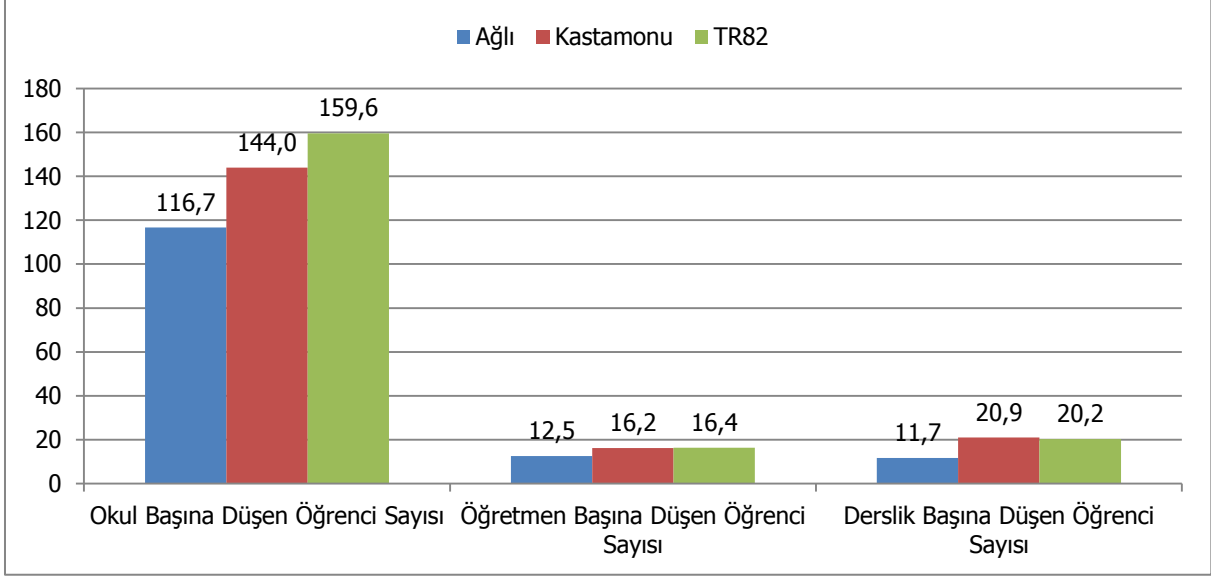
Grafik-3: Okulöncesi Seviyede Öğretmen ve Derslik Başına Öğrenci Sayıları, 2010-2011



Kaynak: TR82 Bölgesi İl Millî Eğitim Müdürlükleri

Ađlı'da 2010-2011 dnemi iin ilköđretim seviyesinde okul, đretmen ve derslik bařına dřen đrenci sayıları Grafik-4 ile gsterilmiřtir. Grafiđe gre, Ađlı'da okul, đretmen ve derslik bařına dřen ilköđretim đrenci sayısı Kastamonu ve TR82 ortalamasından dřüktür.

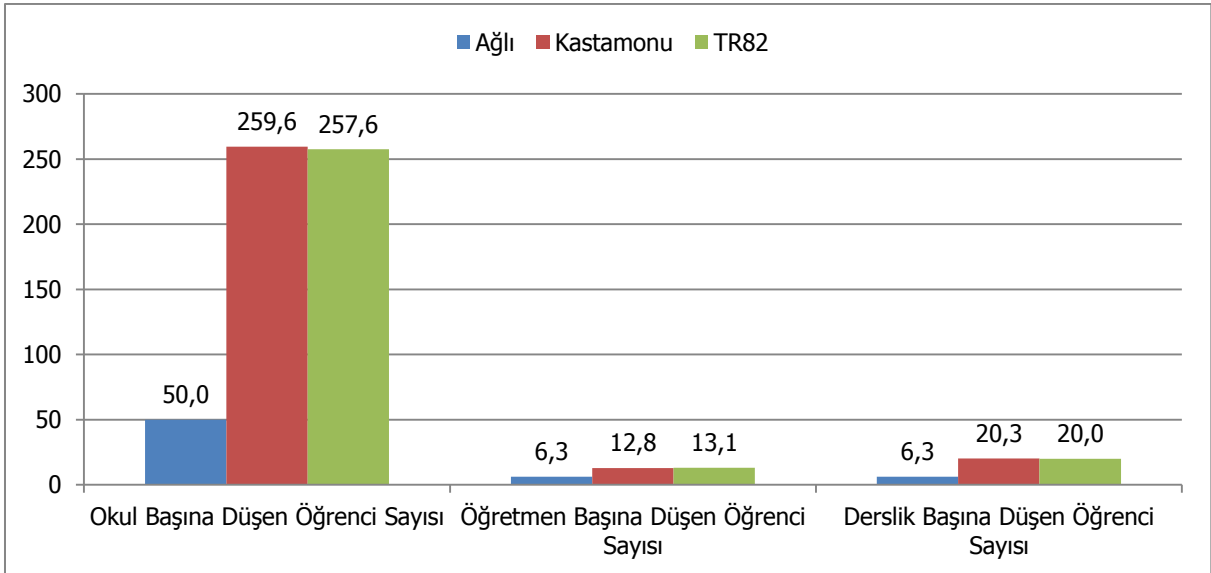
Grafik-4: İlkđretim Seviyesinde Okul, đretmen ve Derslik Bařına đrenci Sayıları, 2010-2011



Kaynak: TR82 Blgesi İl Millî Eđitim Mdrlükleri

Ađlı'da 2010-2011 dnemi iin ortađretim seviyesinde okul, đretmen ve derslik bařına dřen đrenci sayıları Grafik-5 ile gsterilmiřtir. Buna gre, Ađlı'da okul, đretmen ve derslik bařına dřen ortađretim đrenci sayısı Kastamonu ve TR82 ortalamasından dřüktür. Genel ortađretim seviyesinde faal olan okul iledeki ilköđretim okulunun ek binasında hizmet vermektedir.

Grafik-5: Genel Ortađretim Seviyesinde Okul, đretmen ve Derslik Bařına đrenci Sayıları, 2010-2011

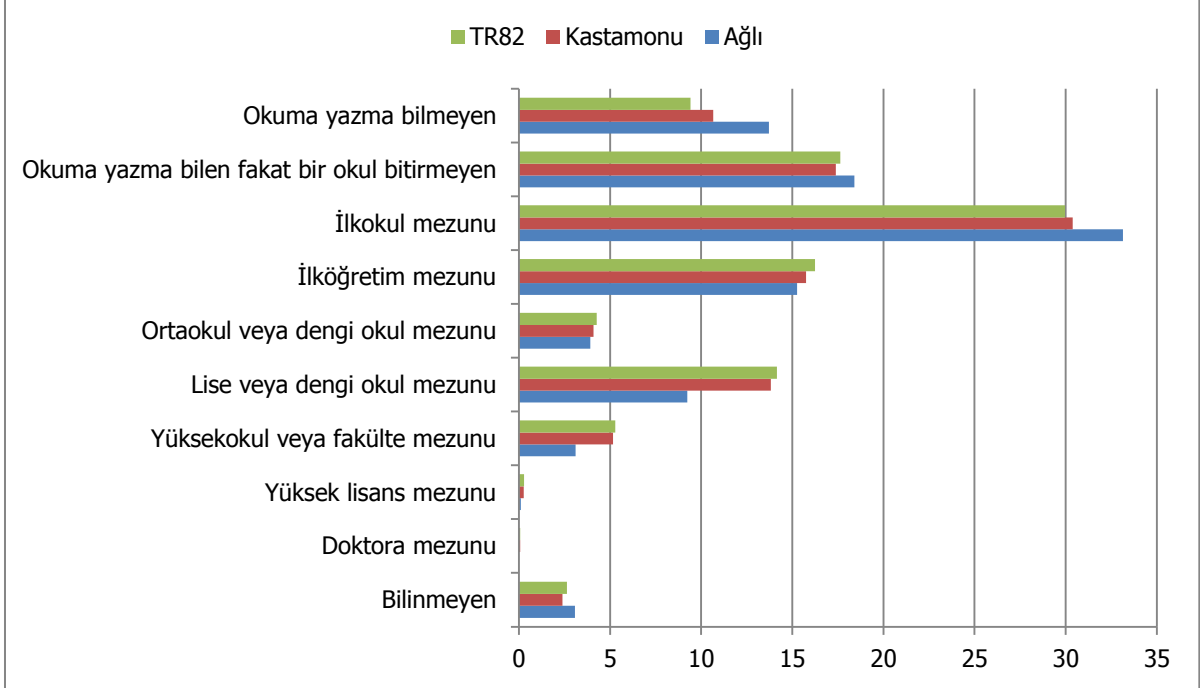


Kaynak: TR82 Blgesi İl Millî Eđitim Mdrlükleri

Ađlı'da 2010-2011 dnemi iin mesleki ve teknik ortađretim seviyesinde okul bulunmamaktadır.

Bölgenin eğitim durumuna bakıldığında Ağlı'nın eğitim yapısının, Kastamonu ve TR82 ile benzer özellikler gösterdiği görülmekle birlikte, Ağlı'da farklı olarak, ilkokul mezun ve okuma yazma bilmeyenlerin yüzdesi Kastamonu ve TR82 ortalamasından daha yüksek ve lise ve dengi okul mezunlarının yüzdesi ise daha düşüktür (Bkz. Grafik-6).

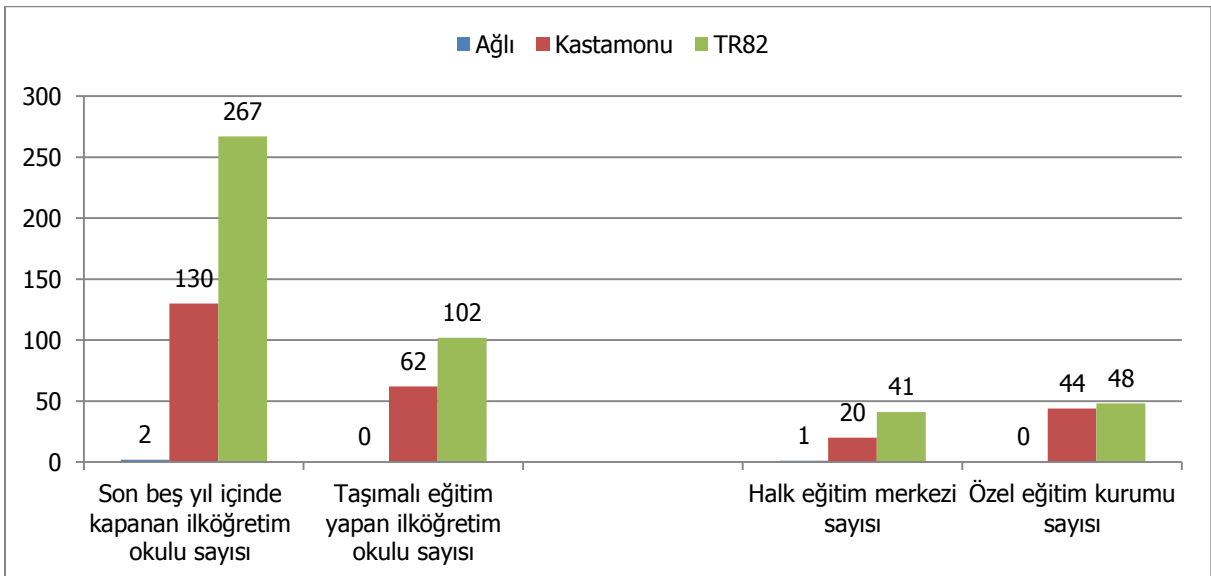
Grafik-6: Eğitim durumu 2010-2011 (% Olarak)



Kaynak: TÜİK Veritabanı (Erişim Tarihi: 10.04.2012).

Son beş yıl içinde kapanan, taşımali eğitim yapan okul sayıları, halk eğitim merkezi ve özel eğitim kurumları sayısı Grafik-7 ile gösterilmiştir. Ağlı'da son beş yıl içinde 2 okul kapanmıştır. Ayrıca ilçede taşımali eğitim yapan ilköğretim okulu ve özel eğitim kurumu bulunmamakla birlikte 1 halk eğitim merkezi mevcuttur.

Grafik-7: Son Beş Yıl İçinde Kapanan (2007 – 2011), Taşımali Eğitim Yapan Okul Sayıları, Halk Eğitim Merkezi ve Özel Eğitim Kurumları Sayısı



Kaynak: TR82 Bölgesi İl Millî Eğitim Müdürlükleri

Ađlı'da yükseköđrenim kurumu bulunmamakla birlikte Kastamonu ve TR82'deki Üniversite varlığına ilişkin bilgiler özetlenmiştir (Bkz. Tablo-7).

Tablo-7: Bölgede Üniversitelere Ait Bilgiler, 2012

	Fakülte/Meslek Yüksek Okul/Yüksek Okul Sayısı	Akademik Personel Sayısı	Öđrenci Sayısı	Bölüm-Program Sayısı	Öđrenci Alınmayan Bölüm Program Sayısı
Kastamonu	25	478	12841	177	96
TR82	48	1.113	25.122	301	168

Kaynak: TR82 Bölgesi Üniversiteleri

2.4. Sağlık

Bölgede 2011 yılı itibarıyla hastane, yatak, hekim, hasta, yatak başına hasta, hekim başına hasta, toplum sağlığı merkezi ve eczane sayıları gösterilmiştir (Bkz. Tablo-8). İlçede yapımı tamamlanmış modern bir hastane binası bulunmakta ancak hastanenin faal olmaması nedeniyle hastane hizmetlerini Kastamonu il merkezindeki hastaneler vermektedir.

Tablo-8: Bölgede Sağlık Kuruluşları ve Uzman Personel Sayıları, 2011

		Ağlı	Kastamonu	TR82	
Hastane Sayısı	Kamu	0	14	29	
	Özel	0	3	4	
	Toplam	0	17	33	
Yatak Sayısı	Kamu	0	939	1.439	
	Özel	0	165	243	
	Toplam	0	1.104	2.043	
Hekim Sayısı	Kamu	Uzman	0	141	319
		Pratisyen	1*	119	304
		Toplam	1	260	623
	Özel	Uzman	0	63	84
		Pratisyen	0	12	20
		Toplam	0	75	104
Hasta Sayısı	Kamu	0	1.506.406	3.911.051	
	Özel	0	389.381	557.900	
	Toplam	0	1.895.787	4.468.951	
Yatak Başına Hasta Sayısı		0	1.717	2.187	
Hekim Başına Hasta Sayısı		0	5.659	6.147	
Toplum Sağlığı Merkezi Sayısı		1	20	41	
Bebek Ölüm Oranı (‰)		27,0	6,3	8,4	
Eczane Sayısı		1	112	233	

* Ekim 2012 tarihi itibarıyla ilçe 1 aile hekimi 2 pratisyen hekim görev yapmaktadır.

Kaynak: TÜİK Veritabanı (Erişim Tarihi: 22.02.2012)

2.5. Spor

Ağlı'da, 1 spor tesisi faaliyet göstermektedir. Ancak ilçedeki geniş ormanlık alanlar birçok doğa sporuna uygun bir ortam sağlamaktadır.

Tablo-9: Spor Tesisi ve Toplam Lisanslı Sporcu Sayıları, 2011

	Spor Tesisi Sayısı	Toplam Lisanslı Sporcu Sayısı
Ağlı	1	-
Kastamonu	38	9.436
TR82	83	28.669

Kaynak: Gençlik Hizmetleri ve Spor İl Müdürlükleri

2.6. Toplumsal Cinsiyet ve Kadın

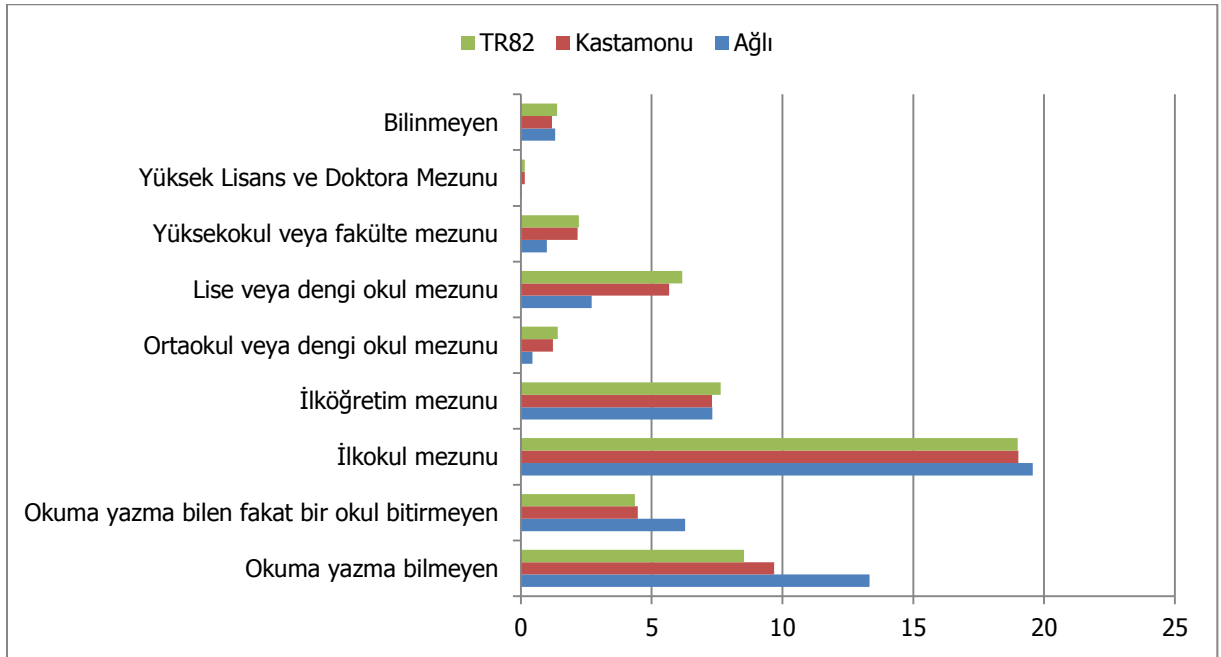
Cinsiyet oranı, bir toplumdaki toplam erkek sayısının toplam kadın sayısına olan oranıdır. Cinsiyet oranı, Dünya'da ve Türkiye'de ortalama olarak 100 kadına 105 erkek gelecek şekilde dengelenmektedir. Ağlı'da ise ortalama olarak 100 kadına 94 erkek düşmektedir ve bu değer Türkiye

ortalamasının oldukça altındadır. Erkek sayısındaki azlığın temel belirleyicisi yine çalışma amaçlı bölge dışına göçtür.

Biyolojik cinsiyet kavramından ayrılan toplumsal cinsiyet, farklı zamanlarda farklı cinsiyetlere biçilen toplumsal (sosyal ve ekonomik) rollerle ilgilidir. Kadının statüsü, eğitimi, toplumsal hayata katılımı, istihdamı öne çıkan toplumsal cinsiyet göstergeleridir.

Eğitim açısından cinsiyet değerlendirildiğinde, bölgede birçok eğitim düzeyi için kadın ortalaması, erkek ortalamasından daha düşüktür dolayısıyla bölgede kadın eğitim oranının yetersiz olduğu göze çarpmaktadır. Okuma yazma bilmeyenlerin oranına bakıldığında ise Ağlı'da okuma yazma bilmeyenlerin kadınların oranı Kastamonu ve TR82'ye oranla yüksektir.

Grafik-8: Toplumsal Cinsiyet ve Kadın 15 Yaş Üzeri Eğitim Durumu, 2010



Kaynak: TÜİK Veritabanı (Erişim Tarihi: 10.04.2012).

2.7. Kültür

Ağlı'da faaliyet gösteren müze olmamakla birlikte, ilçede her yıl Temmuz ayında Ağlı Kalesi Şenlikleri yapılmaktadır.

2.8. Sivil Toplum Kuruluşları

2.8.1. Dernekler

İlçede faaliyet gösteren 19 derneğin 126 üyesi bulunmakta olup; üyelerin tamamı erkektir (Bkz. Tablo-10). Kadınların derneklere katılımı, Kastamonu ve TR82'de olduğu gibi Ağlı'da da gelişmemiştir.

Tablo-10: Bölgede Dernek ve Üye Sayıları, 2010

	Dernek Sayısı	Üye Sayısı				
		Toplam	Erkek	Kadın	Erkek (%)	Kadın (%)
Ağlı	19	126	126	0	100	0
Kastamonu	516	27.375	23.942	3.433	87	13
TR82	1.229	62.477	55.929	6.548	90	10

Kaynak: T.C. İçişleri Bakanlığı, Dernekler Dairesi Başkanlığı

Bölgede faaliyet alanlarına göre derneklerin oranları gösterilmiştir (Bkz. Tablo-11). Ağlı'da öne çıkan dernek türleri dini temelli, spor, toplumsal hayat ve dostluk ile alakalı derneklerdir.

Tablo-11: Faaliyet Alanına ve Türüne Göre Dernek Sayıları, 2010

	Ağlı (%)	Kastamonu (%)	TR82 (%)
Spor	40,0	19,6	19,4
Dini Temelli Dernekler	20,0	20,3	22,0
Toplumsal Hayat	20,0	12,2	9,0
Dostluk	20,0	1,2	3,1
Hayır İşleri ve Yardımlaşma	0,0	12,8	21,2
Kalkınma	0,0	6,6	4,5
Mesleki Dayanışma ve Eğitim	0,0	12,4	7,9
Kültür	0,0	4,8	3,4
Sağlık	0,0	1,7	1,2
Çevre	0,0	1,6	1,7
Sosyal	0,0	3,1	2,6
İmar	0,0	1,4	1,5
Sivil Haklar	0,0	1,6	1,0
Gençlik	0,0	0,8	1,1
Diğer	0,0	0,0	0,2
Kadın Dernekleri	0,0	0,0	0,0
Öğrenci	0,0	0,0	0,3
Uluslararası Etkinlikler	0,0	0,0	0,0

Kaynak: T.C. İçişleri Bakanlığı, Dernekler Dairesi Başkanlığı

2.8.2. Vakıflar

Ağlı'da Kastamonu ve TR82'nin aksine vakıf faaliyetleri gelişmemiştir. İlçede bulunan tek vakıf, sosyal yardım vakfidir.

Tablo-12: Bölgede Kuruluş Amacına Göre Vakıflar, 2011

Kurum Amacı*	Ağlı	Kastamonu	TR82
Sosyal Yardım	1	22	43
Bilim-Teknoloji	-	-	1
Dini-Dini Eğitim	-	7	8
Eğitim	-	9	11
Kültür	-	3	5
Sağlık	-	3	3
Sosyal Hizmet	-	2	3
Sosyal, Tarihi ve Kültürel	-	3	3
Spor	-	1	2
Yöresel Kalkınma	-	1	4
Çevre	-	1	2
Toplam	1	34	62

*Birden fazla kuruluş amacı olan vakıflar tabloda mükerrer gösterilmiştir.
Kaynak: Vakıflar Genel Müdürlüğü

2.9. İstihdam ve Sosyal Güvenlik

2.9.1. İstihdam

Bölgeye ait işyeri ve istihdam verileri aşağıda gösterilmiştir (Bkz. Tablo-13). Tabloya göre Ağlı'da 1-9 işçi çalıştıran işyeri sayısı ve istihdam sayısı sırasıyla 5 ve 8'dir. 10 ve üstü işçi çalıştıran işyeri sayısı ve istihdam sayısı yine sırasıyla 1 ve 28'dir.

Tablo-13: Bölgede İşyeri ve İstihdam Verileri, 2012

		Ağlı	Kastamonu	TR82
1-9 İşçi Çalıştıran İşyeri	İşyeri Sayısı	5	1.419	2.552
	İstihdam	8	2.877	6.106
10 ve Üzeri İşçi Çalıştıran İşyeri	İşyeri Sayısı	1	650	1.156
	İstihdam	28	20.423	41.348
Toplam	İşyeri Sayısı	6	2.069	3.708
	İstihdam	36	23.300	47.454

Kaynak: Kastamonu, Çankırı ve Sinop Çalışma ve İş Kurumu Müdürlükleri

2.9.2. Sosyal Güvenlik

Bölgeye ait sosyal güvenlik istatistikleri aşağıda gösterilmiştir. Sosyal Güvenlik Kurumu'ndan temin edilen veriler Ağlı'yı yansıtamamaktadır (Bkz. Tablo-14).

Tablo-14: Bölgede Sosyal Güvenlik İstatistikleri, 2011

	SGK Kapsamında Aktif Çalışan Sayısı	Toplam Sosyal Güvenlik Kapsamı (Yeşil Kartlılar Hariç)	2022 Sayılı Kanun Kapsamında Olanlar ²	Yeşil Kart Sahipleri	1+ işçi Çalıştıran İşyeri Sayısı
Kastamonu	79.976	309.624	15.965	32.897	5.669
TR82	142.428	477.039	29.907	63.051	11.668

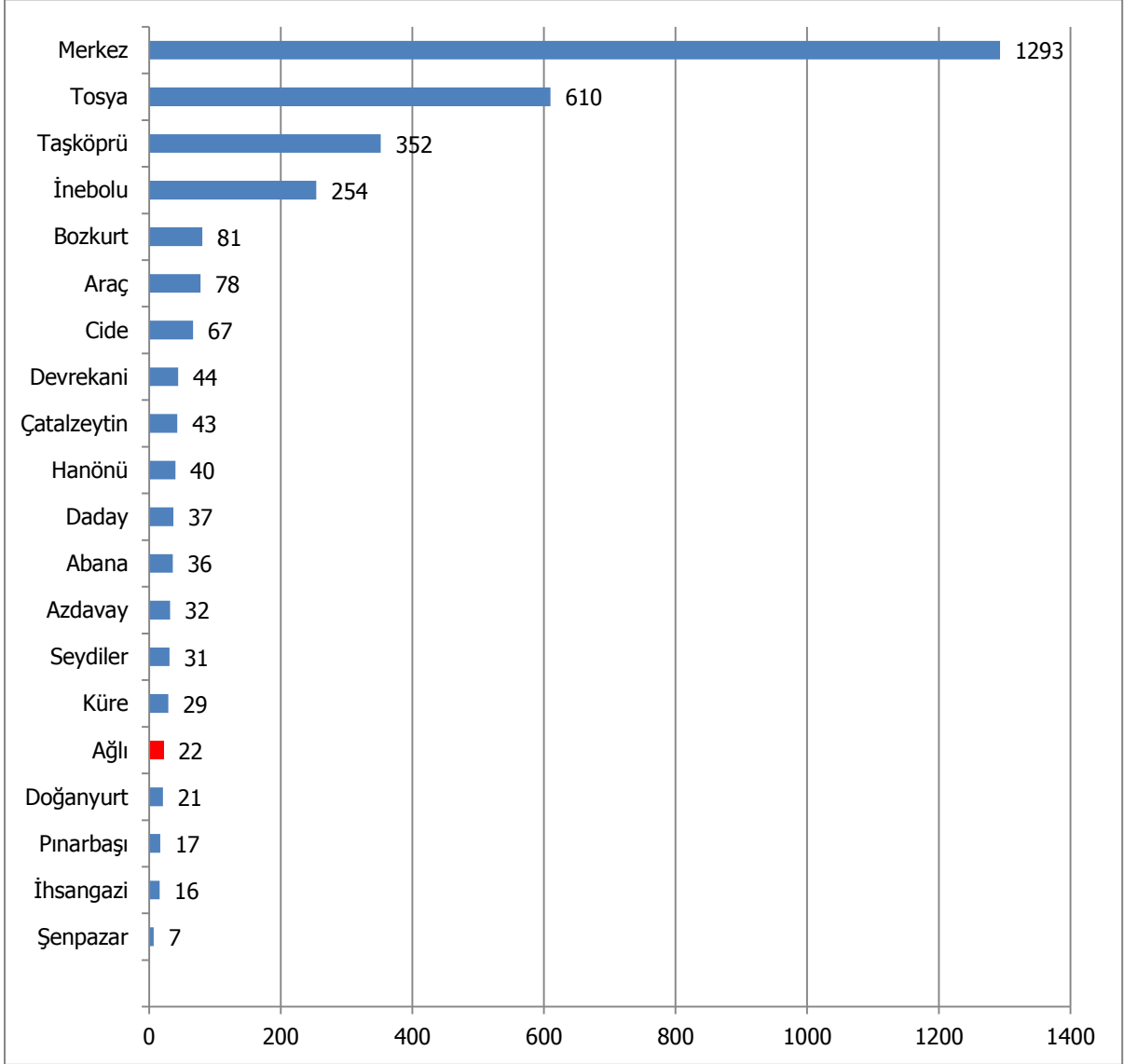
Kaynak: Sosyal Güvenlik Kurumu İl Müdürlükleri, 2012

² 2022 Sayılı, 65 yaşını doldurmuş, muhtaç, güçsüz ve kimsesiz Türk vatandaşlarına aylık bağlanması hakkında kanun.

3. Ekonomik Yapı

Kastamonu'da iktisadi işletmelerin ilçelere göre dağılımı 2012 yılı için gösterilmiştir (Bkz. Grafik-9). İlçelerdeki faal olan işletme sayılarından yola çıkarak Kastamonu ilinde bölgelerarası gelişmişlik düzeyleri anlaşılabilir. Buna göre en çok işletme Kastamonu şehir merkezindeyken başı çeken diğer ilçeler sırasıyla; Tosya, Taşköprü ve İnebolu'dur. Ağlı'da ise toplam 22 işletme bulunmakta ve bu sayı diğer ilçelere kıyasla düşük kalmaktadır.

Grafik-9: İşletmelerin İlçelere Göre Dağılımı, 2012



Kaynak: Kastamonu, İnebolu, Taşköprü, Tosya TSO

Şirket türleri genel olarak; şahıs şirketleri, sermaye şirketleri, kooperatifler ve diğer şirketler şeklinde sınıflandırılabilir. Bölgedeki şirket türleri incelendiğinde, Ağlı'da 6 şahıs, 13 sermaye ve 3 kooperatif şirketi mevcut olduğu anlaşılmaktadır (Bkz. Tablo-15).

Tablo-15: Bölgedeki Şirket Türleri, 2012

	Şahıs Şirketi	Sermaye Şirketi	Kooperatif	Diğer
Ağlı	6	13	3	0
Kastamonu	1.258	1.559	296	9
TR82	2.565	3.193	601	18

Kaynak: Çankırı, Kastamonu, İnebolu, Taşköprü, Tosya, Sinop, Boyabat TSO

Bölgede esnaf faaliyet alanlarının dağılımına bakılınca hizmetle ilgili meslek kolları öne çıkmaktadır (Bkz. Tablo-16). Ağlı'da bu meslek koluna dâhil olan en çok esnaf nakliyecilik, kiraathanecilik, bakkalık vb. işlerle uğraşmaktadırlar. İmalat ve tamiratla ilgili meslek kolunda faaliyet gösteren esnafa ise en çok marangozluk, nalburluk ve oto lastik gibi işlerle uğraşmaktadırlar.

Tablo-16: Bölgedeki Esnaf Faaliyet Alanlarının Dağılımı, 2012

	Bilinmeyen	Hizmetle İlgili Meslek Kolları	İmalat ve Tamiratla İlgili Meslek Kolları
Ağlı/TR82 (%)	-	0,4	0,3
Kastamonu/TR82 (%)	88,2	55,2	57,8
TR82*	212	18.643	9.698

* Değer yüzde değil tam sayıdır.

Kaynak: Gümrük ve Ticaret Bakanlığı, Esnaf ve Sanatkârlar Odasına Kayıtlı İşletmeler

2012 yılı için Ağlı'da işletmelerin NACE sınıflandırmasına göre faaliyet alanları, Tablo-17 ile gösterilmiştir. Tabloya göre Ağlı'da öne çıkan faaliyet alanları spesifik olarak; perakende ve toptan ticaret (motorlu taşıtlar ve motosikletler hariç) ve gıda ürünlerinin imalatıdır.

Tablo-17: Ağlı'da İşletmelerin Nace Sınıflandırmasına Göre Faaliyet Alanları, 2012

Nace Faaliyet Adı	Nace Kodu (2'li)	İşletme Sayısı
Perakende ticaret (Motorlu taşıtlar ve motosikletler hariç)	47	7
Gıda ürünlerinin imalatı	10	3
Toptan ticaret (motorlu taşıtlar ve motosikletler hariç)	46	3
Kara taşımacılığı ve boru hattı taşımacılığı	49	3
Diğer metalik olmayan mineral ürünlerin imalatı	23	2
Bina inşaatı	41	2
Ormancılık ve tomrukçuluk	2	1
Kauçuk ve plastik ürünlerin imalatı	22	1
Zorunlu sosyal güvenlik hariç, sigorta, reasürans ve emeklilik fonları	65	1

Kaynak: İnebolu TSO

3.1. Tarım ve Hayvancılık

3.1.1. Tarımsal Yapı ve Alan

Ağlı 78.420 dekar tarım alanı ile Kastamonu tarım alanının yaklaşık %1,5'ini karşılamaktadır (Bkz. Tablo-18). İlçede sebze bahçesi alanı olmamakla birlikte Ekilen tarla ve meyve alanlarının Kastamonu içerisindeki payı sırasıyla %2,1 ve %0,1 arasında değişmektedir.

Tablo-18: Ağlı, Kastamonu ve TR82'de Tarım Alanları, 2010 (Dekar olarak)

	Toplam Alan	Ekilen tarla alanı	Nadas alanı	Sebze bahçeleri alanı	Meyve bahçeleri alanı
Ağlı	26.082	25.961	0	0	121
Kastamonu	1.701.667	1.238.357	325.971	35.773	101.566
TR82	4.529.330	3.022.209	1.230.123	124.602	152.396
Ağlı/Kastamonu*	1,5	2,1	0,0	0,0	0,1
Ağlı/TR82*	0,6	0,9	0,0	0,0	0,1

* Tarımsal alanın yüzdesi olarak.

Kaynak: TÜİK Veritabanı (Erişim Tarihi: 10.04.2012)

Ağlı, toplam 981 adet traktör ile Kastamonu traktör varlığının %1,2'sine, bölgedeki toplam traktörün %0,7'sine sahiptir. Kastamonu traktör varlığı ise bölgenin %57'sini oluşturmaktadır. Ağlı'da traktör başına ekilen tarım alanı 113 dekar olup; Kastamonu ve Bölge ortalamasından yüksektir. Bölgenin traktör başına düşen ekilen tarım alanının Ağlı'dan düşük ve Kastamonu'dan yüksek olduğu ve 92 dekara 1 traktör düştüğü görülmektedir (Bkz. Tablo-19).

Tablo-19: Traktör Sayısı ve Traktör Başına Ekilen Tarım Alanı, 2010

	Traktör Sayısı (Adet)	Traktör Başına Ekilen Tarım Alanı (Dekar)
Ağlı	229	113
Kastamonu	18.982	65
TR82	32.836	92

Kaynak: TÜİK Veritabanı (Erişim Tarihi: 10.04.2012)

3.1.2. Bitkisel Üretim

3.1.2.1. Tarla Ürünleri

Ağlı tarla bitkileri üretimi bakımından değerlendirildiğinde endüstriyel bitkiler, tahıllar ve yumru bitkilerinin az bir paya sahip olduğu görülmekle birlikte yem bitkilerinin üretim alanının ve üretim miktarının payı Kastamonu'nun yaklaşık %20'sine tekabül etmektedir. İlçenin bölge içerisindeki durumuna bakıldığında benzer şekilde yem bitkilerinin üretim alanı ve miktarının bölge içindeki payı yaklaşık %15 olduğu görülmektedir (Bkz. Tablo-20). İlçede endüstriyel bitkilerden şeker pancarı, tahıl olarak buğday, yem bitkilerinden fiğ ve yumru bitkilerden patates üretimi yapılmaktadır (Bkz. Tablo-21).

Tablo-20: Bölgede Ürün Türlerine Göre Ekilen Tarla Alanı ve Üretim Miktarları, 2010

	Ağlı		Kastamonu		TR82		Ağlı/Kastamonu*		Ağlı/TR82*	
	Ekilen Alan (Dekar)	Üretim (Ton)	Ekilen Alan (Dekar)	Üretim (Ton)	Ekilen Alan (Dekar)	Üretim (Ton)	Ekilen Alan	Üretim	Ekilen Alan	Üretim
Baklagiller	-	-	11.401	1.351	105.655	13.121	-	-	-	-
Endüstriyel Bitkiler	257	913	80.327	326.964	88.671	365.922	0,32	0,28	0,29	0,25
Tahıllar	11.704	770	878.768	141.004	2.335.263	547.797	1,33	0,55	0,50	0,14
Yağlı Tohumlar	-	-	-	-	15.516	2.488	-	-	-	-
Yem Bitkileri	6.500	3250	226.641	204.495	428.467	552.015	2,87	1,59	1,52	0,59
Yumru Bitkiler	7.500	9.000	41.220	45.614	48.637	59.134	18,20	19,73	15,42	15,22
Toplam	25.961	13.933	1.238.357	719.428	3.022.209	1.540.477	2,10	1,94	0,86	0,90

* Tarımsal alanın yüzdesi olarak

Kaynak: TÜİK Veritabanı (Erişim Tarihi: 10.04.2012)

Tablo-21: İlçede Ürün Türlerine Göre Ekilen Alan ve Üretim Miktarları, 2010

Grup Adı	Ürün Adı	Ekilen Alan (Dekar)	Hasat Edilen Alan (Dekar)	Üretim (Ton)	Verim (Kg/da)
Endüstriyel Bitkiler	Şekerpancarı	257	257	913	3.553
Tahıllar	Buğday (Diğer)	11.704	11.704	770	66
Yem Bitkileri	Fiğ (Yeşil Ot)	6.500	6.500	3.250	-
Yumru Bitkiler	Patates (Diğer)	7.500	7.500	9.000	1.200

Kaynak: TÜİK Veritabanı (Erişim Tarihi: 10.04.2012)

3.1.2.2. Sebze Ürünleri

Ağlı'da 2010 yılı itibarıyla sebze üretimi gerçekleştirilmemektedir.

3.1.2.3. Meyve Ürünleri

Meyve ürün gruplarının bir bölümü Ağlı'da üretilmemekle birlikte erik, kiraz, armut, ceviz ve elma üretimi yapılmaktadır (Bkz. Tablo-22). Üretilen erik miktarının Kastamonu içindeki payı ise %1,65'tir.

Tablo-22: İlçelere Göre Seçilmiş Meyve Ürünleri, 2010 (Aksi belirtilmedikçe ton olarak)

	Ağlı	Kastamonu	TR82	Ağlı/Kastamonu*	Ağlı/TR82*
Erik	55	3.328	6.187	1,65	0,89
Kiraz	25	2.635	5.979	0,95	0,42
Armut	15	4.403	9.013	0,34	0,17
Ceviz	10	4.268	7.444	0,23	0,13
Elma (Diğer)	9	6.270	8.557	0,14	0,11

* Toplam üretimin yüzdesi olarak

Kaynak: TÜİK Veritabanı (Erişim Tarihi: 10.04.2012)

3.1.3. Hayvansal Üretim

3.1.3.1. Büyükbaş Hayvan Varlığı

Yıllar itibariyle Ağılı'nın sığır varlığı incelendiğinde 2007-2010 yılları arasında sığır sayılarında düşüş gözlenmektedir. Kastamonu ve bölgede ise kültür ırkı sayılarında yıllar itibariyle artan bir ivme görülmektedir. 2010 yılı itibarıyla Ağılı kültür ırkları bakımından, Bölgede ve Kastamonu'da sırasıyla 1,49 ve 1,81'lik bir paya sahiptir (Bkz. Tablo-23).

Tablo-23: Yıllar İtibariyle Büyükbaş Hayvan Varlığı (Aksi belirtilmedikçe sayı olarak)

	Hayvan Adı	2006	2007	2008	2009	2010	
Ağılı	Sığır	Kültür	1.836	1.836	1.705	1.567	1.483
		K. Melezi	2.050	210	2.097	1.875	1.883
		Yerli	2.316	2.316	2.218	2.056	2.084
		Toplam	6.202	4.362	6.020	5.498	5.450
	Manda	15	15	10	12	19	
Kastamonu	Sığır	Kültür	73.604	77.754	80.903	76.872	81.775
		K. Melezi	116.215	96.594	99.175	88.131	98.754
		Yerli	94.861	98.238	86.191	77.431	75.059
		Toplam	284.680	272.586	266.269	242.434	255.588
	Manda	1.027	925	856	677	666	
TR82	Sığır	Kültür	88.937	92.614	97.133	94.506	99.809
		K. Melezi	211.793	186.102	186.935	180.193	174.555
		Yerli	167.586	169.755	151.931	133.485	132.188
		Toplam	468.316	448.471	435.999	408.184	406.552
	Manda	5.749	5.152	4.087	3.440	2.906	
Ağılı /Kastamonu*	Sığır	Kültür	2,49	2,36	2,11	2,04	1,81
		K. Melezi	1,76	0,22	2,11	2,13	1,91
		Yerli	2,44	2,36	2,57	2,66	2,78
		Toplam	2,18	1,60	2,26	2,27	2,13
	Manda	1,46	1,62	1,17	1,77	2,85	
Ağılı /TR82*	Sığır	Kültür	2,06	1,98	1,76	1,66	1,49
		K. Melezi	0,97	0,11	1,12	1,04	1,08
		Yerli	1,38	1,36	1,46	1,54	1,58
		Toplam	1,32	0,97	1,38	1,35	1,34
	Manda	0,26	0,29	0,24	0,35	0,65	

* Toplam hayvan sayısının yüzdesi olarak

Kaynak: TÜİK Veritabanı (Erişim Tarihi: 10.04.2012)

3.1.3.2. Küçükbaş Hayvan Varlığı

Küçükbaş hayvan varlığı bakımından Ağlı'nın payı gerek Kastamonu gerekse de bölge içindeki payı artış eğiliminde olsa da toplam hayvan varlığı azalmaktadır (Bkz. Tablo-24). Yıllar itibariyle Kastamonu'da ve TR82'deki hayvan sayısında çok ciddi azalmalar meydana gelmişse de Ağlı'daki düşüş görece az olmuştur. 2010 yılı itibarıyla Ağlı'da ayrıca, Bölgenin ve Kastamonu'nun aksine keçi bulunmamaktadır.

Tablo-24: Yıllar İtibariyle Küçükbaş Hayvan Varlığı (Aksi belirtilmedikçe sayı olarak)

	Hayvan Adı	2006	2007	2008	2009	2010
Ağlı	Koyun	750	750	712	533	532
	Keçi (Kıl+Tiftik)	0	0	0	0	0
Kastamonu	Koyun	83.710	70.653	66.289	57.278	54.569
	Keçi (Kıl+Tiftik)	20.122	18.217	17.458	13.202	15.692
TR82	Koyun	288.544	264.641	209.529	182.678	216.532
	Keçi (Kıl+Tiftik)	52.521	45.761	44.765	36.277	41.219
Ağlı /Kastamonu*	Koyun	0,90	1,06	1,07	0,93	0,97
	Keçi (Kıl+Tiftik)	0,00	0,00	0,00	0,00	0,00
Ağlı /TR82*	Koyun	0,26	0,28	0,34	0,29	0,25
	Keçi (Kıl+Tiftik)	0,00	0,00	0,00	0,00	0,00

* Toplam hayvan sayısının yüzdesi olarak
Kaynak: TÜİK Veritabanı (Erişim Tarihi: 10.04.2012)

3.1.3.3. Kanatlı Hayvan Varlığı

Ağlı'nın kanatlı hayvan varlığı incelendiğinde, toplam sayı olarak düşük olmakla birlikte, özellikle hindi, ördek ve kaz varlığının hem il hem bölge ölçeğinde belirli bir ağırlığa sahip olduğu görülmektedir (Bkz. Tablo-25).

Tablo-25: Yıllar İtibariyle Kanatlı Hayvan Varlığı (Aksi belirtilmedikçe sayı olarak)

	Hayvan Adı	2006	2007	2008	2009
Ağlı	Et Tavuğu	1.400	1.400	1.400	0
	Ymrt. Tavuğu	2.800	2.800	2.800	4.080
	Hindi	1.250	1.250	1.250	1.275
	Ördek	415	415	415	345
	Kaz	308	308	308	255
	Toplam	6.173	6.173	6.173	5.955
Kastamonu	Et Tavuğu	12.552	28.200	29.568	21.014
	Ymrt. Tavuğu	301.445	263.934	310.398	290.342
	Hindi	22.945	15.156	14.970	13.620
	Ördek	5.841	2.535	2.577	2.418
	Kaz	5.247	2.643	2.017	1.745
	Toplam	348.030	312.468	359.530	329.139
TR82	Et Tavuğu	2.385.578	856.901	957.195	967.214
	Ymrt. Tavuğu	625.903	529.170	541.112	563.075
	Hindi	37.338	27.172	24.955	21.984
	Ördek	9.755	7.117	7.266	6.694
	Kaz	7.938	4.800	4.637	4.012
	Toplam	3.066.512	1.425.160	1.535.165	1.562.979
Ağlı/Kastamonu*	Et Tavuğu	11,15	4,96	4,73	0,00
	Ymrt. Tavuğu	0,93	1,06	0,90	1,41
	Hindi	5,45	8,25	8,35	9,36
	Ördek	7,10	16,37	16,10	14,27
	Kaz	5,87	11,65	15,27	14,61
	Toplam	1,77	1,98	1,72	1,81
Ağlı/TR82*	Et Tavuğu	0,06	0,16	0,15	0,00
	Ymrt. Tavuğu	0,45	0,53	0,52	0,72
	Hindi	3,35	4,60	5,01	5,80
	Ördek	4,25	5,83	5,71	5,15
	Kaz	3,88	6,42	6,64	6,36
	Toplam	0,20	0,43	0,40	0,38

* Toplam hayvan sayısının yüzdesi olarak
Kaynak: TÜİK Veritabanı (Erişim Tarihi: 10.04.2012)

3.1.3.4. Arıcılık

Ağlı, 2010 verilerine göre 316 kovanla Kastamonu'daki toplam kovanın yaklaşık %0,64'üne sahiptir. Ağlı, aynı zamanda, bölge arı kovanı sayısının yaklaşık %0,01'ini oluşturmaktadır (Bkz. Tablo-26). 2006-2010 yılları arasında Bölge ve Kastamonu genelinde olduğu gibi Ağlı'da da arı kovan sayısı azalma eğilimindedir.

Tablo-26: Yıllar İtibariyle Bölgede Arı Kovanı Sayısı (Aksi belirtilmedikçe sayı olarak)

	2006	2007	2008	2009	2010
Ağlı	420	420	383	356	316
Kastamonu	60.688	54.100	54.272	52.091	49.456
TR82	121.675	111.505	113.139	118.565	96.316
Ağlı/Kastamonu*	0,69	0,78	0,71	0,68	0,64
Ağlı/TR82*	0,01	0,01	0,01	0,01	0,01

* Toplam kovan sayısının yüzdesi olarak

Kaynak: TÜİK Veritabanı (Erişim Tarihi: 10.04.2012)

3.1.3.5. Hayvansal Üretim Miktarları

Ağlı'da büyükbaş ve küçükbaş et üretimi gerçekleştirilmemekle birlikte, Kastamonu ili genelinde et üretimi dalgalı bir seyir izlemektedir (Bkz. Tablo-27). Bölge düzeyinde ise üretimde bir düşüş görülmektedir. Ağlı ilçesinde hem et hem de süt üretimi ön plandadır.

Tablo-27: Büyükbaş ve Küçükbaş Hayvan Et Üretimi (Ton) (Aksi belirtilmedikçe sayı olarak)

		2007	2008	2009
Kastamonu	Büyük Baş Et	1.285.405	1.923.676	1.664.000
	Küçük Baş Et	144.410	104.736	74.623
TR82	Büyük Baş Et	6.555.665	4.262.240	4.020.961
	Küçük Baş Et	736.103	517.427	416.761

* Toplam üretimin yüzdesi olarak

Kaynak: TÜİK Veritabanı (Erişim Tarihi: 10.04.2012)

İlçenin yıllar bazında büyükbaş ve küçükbaş süt üretimi incelendiğinde üretimin dalgalı bir seyir izlediği görülmektedir. 2010 yılı verilerine göre Ağlı, büyükbaş süt üretiminde Kastamonu'nun %2,41'ini küçükbaş süt üretiminin ise %0,69'unu karşılamaktadır (Bkz. Tablo-28). Kastamonu ili bölgedeki küçükbaş ve büyükbaş süt üretiminin yarısından fazlasını karşıladığı için Ağlı ilçesinin konumu da bölge içinde önemlidir.

Tablo-28: Büyükbaş ve Küçükbaş Hayvan Süt Üretimi (Ton olarak) (Aksi belirtilmedikçe sayı olarak)

		2007	2008	2009	2010
Ağlı	Büyük Baş Süt	5.888	7.553	7.168	6.858
	Küçük Baş Süt	17	17	13	13
Kastamonu	Büyük Baş Süt	287.281	285.729	269.330	284.985
	Küçük Baş Süt	2.294	2.196	1.952	1.900
TR82	Büyük Baş Süt	433.178	409.751	409.960	429.426
	Küçük Baş Süt	8.545	6.606	6.024	7.777
Ağlı/Kastamonu*	Büyük Baş Süt	2,05	2,64	2,66	2,41
	Küçük Baş Süt	0,74	0,79	0,68	0,69
Ağlı/TR82*	Büyük Baş Süt	1,36	1,84	1,75	1,60
	Küçük Baş Süt	0,20	0,26	0,22	0,17

* Toplam üretimin yüzdesi olarak

Kaynak: TÜİK Veritabanı (Erişim Tarihi: 10.04.2012)

Ağlı'nın yıllara göre hayvansal ürün üretimleri değerlendirildiğinde yumurta ve bal üretiminde belirgin bir değişiklik olmadığı görülmektedir. Ağlı 2009 yılı itibarıyla Kastamonu balmumu üretiminin yaklaşık %0,74'ünün bölgenin ise yaklaşık %0,4'ünü karşılamaktadır (Bkz. Tablo-29).

Tablo-29: Yumurta, Bal ve Bal Mumu Üretimi (Aksi belirtilmedikçe sayı olarak)

		2007	2008	2009
Ağlı	Yumurta (1000 Adet)	560	510	550
	Bal (Ton)	7,5	7,5	5,6
	Bal Mumu (Ton)	0,29	0,29	0,21
Kastamonu	Yumurta (1000 Adet)	45.167	56.422	50.278
	Bal (Ton)	407	447	447
	Bal Mumu (Ton)	22,8	29,7	28,5
TR82	Yumurta (1000 Adet)	82.650	94.881	96.384
	Bal (Ton)	806	1.278	1.053
	Bal Mumu (Ton)	48,4	64,6	53,1
Ağlı/Kastamonu*	Yumurta	1,24	0,90	1,09
	Bal	1,84	1,68	1,25
	Bal Mumu	1,27	0,98	0,74
Ağlı/TR82*	Yumurta	0,68	0,54	0,57
	Bal	0,93	0,59	0,53
	Bal Mumu	0,60	0,45	0,40

* Toplam üretimin yüzdesi olarak

Kaynak: TÜİK Veritabanı (Erişim Tarihi: 10.04.2012)

3.2. Orman ve Ormancılık

Ađlı bölgesinde³ yer alan orman ve orman ürünleri incelendiğinde 2008 - 2010 yılları arasında endüstriyel odun üretiminin arttığı dikkat çekmektedir. Ayrıca ilçede endüstriyel odunun yakacak odundan daha önemli olduğu görülmektedir (Bkz. Tablo-30). 2010 verilerine göre Kastamonu'da üretilen endüstriyel odunun %7,62'si, yakacak odunun %9,68'i Ađlı bölgesinden sağlanmaktadır. Ađlı bölgesi TR82 düzeyinde de önemli bir yere sahip olup; endüstriyel odun üretiminin bölge içindeki payı 2010 yılı itibarıyla %7,5'i aşmaktadır.

Tablo-30: Ormandan Elde Edilen Endüstriyel ve Yakacak Odun Miktarları

	2008		2009		2010	
	Endüstriyel Odun	Yakacak Odun	Endüstriyel Odun	Yakacak Odun	Endüstriyel Odun	Yakacak Odun
	m ³	Ster	m ³	Ster	m ³	Ster
Ađlı*	88.937,00	6.704,00	77.070,00	5.806,00	93.713,00	5.356,00
Kastamonu	1.020.203,00	56.058,00	1.130.025,00	49.604,00	1.230.351,00	55.341,00
TR82	1.533.284,65	137.667,00	1.686.614,61	134.687,00	1.856.573,81	130.525,00
Ađlı/Kastamonu**	8,72	11,96	6,82	11,70	7,62	9,68
Ađlı/TR82**	0,06	0,05	0,05	0,04	0,05	0,04

* Ađlı, Devrekani, Küre ve Seydiler ilçelerindeki miktarları kapsamaktadır.

** Toplam üretimin yüzdesi olarak

Kaynak: Orman Genel Müdürlüğü, Ankara ve Kastamonu Orman Bölge Müdürlükleri Verileri

3.3. Sanayi

3.3.1. İlçede Öne Çıkan Sektörler

Ađlı'da imalat sanayinde faaliyet gösteren işletme sayısı sınırlı olup; toplam altı işletmenin süt ürünleri, kapı ve mermer vb. imalatı alanında kayıtlı firmalar olduğu görülmektedir (Bkz. Tablo-31). Bu firmaların üretimleri dalgalı bir seyir izlemekle birlikte ilçede mantar dondurup paketleyen bir firma üretim yapmaktadır. Ancak ilçedeki orman varlığı göz önüne alındığında hammaddesi ağaca dayalı imalat sanayi kollarının gelişimi de mümkündür.

³ Ađlı bölgesi, Ađlı, Devrekani, Küre ve Seydiler ilçelerini kapsamaktadır.

Tablo-31: Ağlı'da İmalat Alanında Faaliyet Gösteren İşletmelerin Dağılımı, 2012

Nace Kodu 2'li	Nace Kodu 4'lü	Nace Kodu 6'lı	Nace Faaliyet Adı	Ağlı
10	1051	105199	Diğer süthane işletmeciliği ve peynir imalatı	3
23	2370	237001	İnşaatta, kabristanlarda, yollarda, çatı yapımında kullanılmak üzere taş ve mermerin kesilmesi, şekil verilmesi ve kullanılabilir hale getirilmesi	2
22	2223	222301	Plastik kapılar, pencereler, çerçeveler, panjurlar, güneşlikler, süpürgelikler (PVC'den olanlar dâhil)	1

Kaynak: İnebolu TSO

Ađlı'da esnaf faaliyet alanında öne çıkan sektörler Tablo-32 ile gösterilmiştir. İlçede genel olarak hizmet sektörü gelişmiştir. Ulaştırma hizmeti veren esnaf işletmesi sayısı diğer alanlarda faaliyet gösteren işletme sayılarında yüksektir. Ağaçtan mamul eşya üreten esnaf sayısı da 14'tür.

Tablo-32: Ađlı'da Sektör Bazında Öne Çıkan Firmalar, 2012

Meslek Kolu	İşletme Sayısı
Ulaştırma Hizmetleri	29
Gıda Maddeleri İle İlgili Hizmetler	23
Haberleşme, Dinlenme, Barınma ve Eğlence Hizmetleri	12
Ağaçtan Mamul Eşya	6
Oto ve Diğer Motorlu Taşıt Araçları	4
Yapı Sanatları	4

Kaynak: Gümrük ve Ticaret Bakanlığı, Esnaf ve Sanatkârlar Odasına Kayıtlı İşletmeler

Sektör bazında esnaf işletmeleri sayısı tablo Tablo-33 ile belirtilmiştir. Buna göre, ilçede en çok ulaştırma hizmetleri, gıda maddeleri ile ilgili hizmetler ve haberleşme, dinlenme, barınma ve eğlence hizmetleri gelişmiştir.

Tablo-33: Ađlı'da Sektör Bazında Firma Sayısı, 2012

Meslek Kolu	İşletme Sayısı
Ulaştırma Hizmetleri	29
Gıda Maddeleri ile İlgili Hizmetler	23
Haberleşme, Dinlenme, Barınma Ve Eğlence Hizmetleri	12
Ağaçtan Mamul Eşya	6
Oto ve Diğer Motorlu Taşıt Araçları	4
Yapı Sanatları	4
Gıda Maddeleri	3
Sağlık, Temizlik, Güzellik Ve Bakım Hizmetleri	3
Madeni Eşya Ve Makina	2
Metalden Başka Maddelerden Mamul Eşya	2
Deri ve Deriden Mamul Eşya	1
Elektrik ve Elektronik Aletler	1
Giyim ve Kuşamla İlgili Hizmetler	1
Her Türü Dokuma, Giyim, Mensucat ve Örgülük Eşya	1
Kağıt, Kırtasiye ve Basımla İlgili Hizmetler	1
Kağıt, Kırtasiye ve Basımla İlgili Sanatlar	1

Kaynak: Gümrük ve Ticaret Bakanlığı, Esnaf ve Sanatkârlar Odasına Kayıtlı İşletmeler

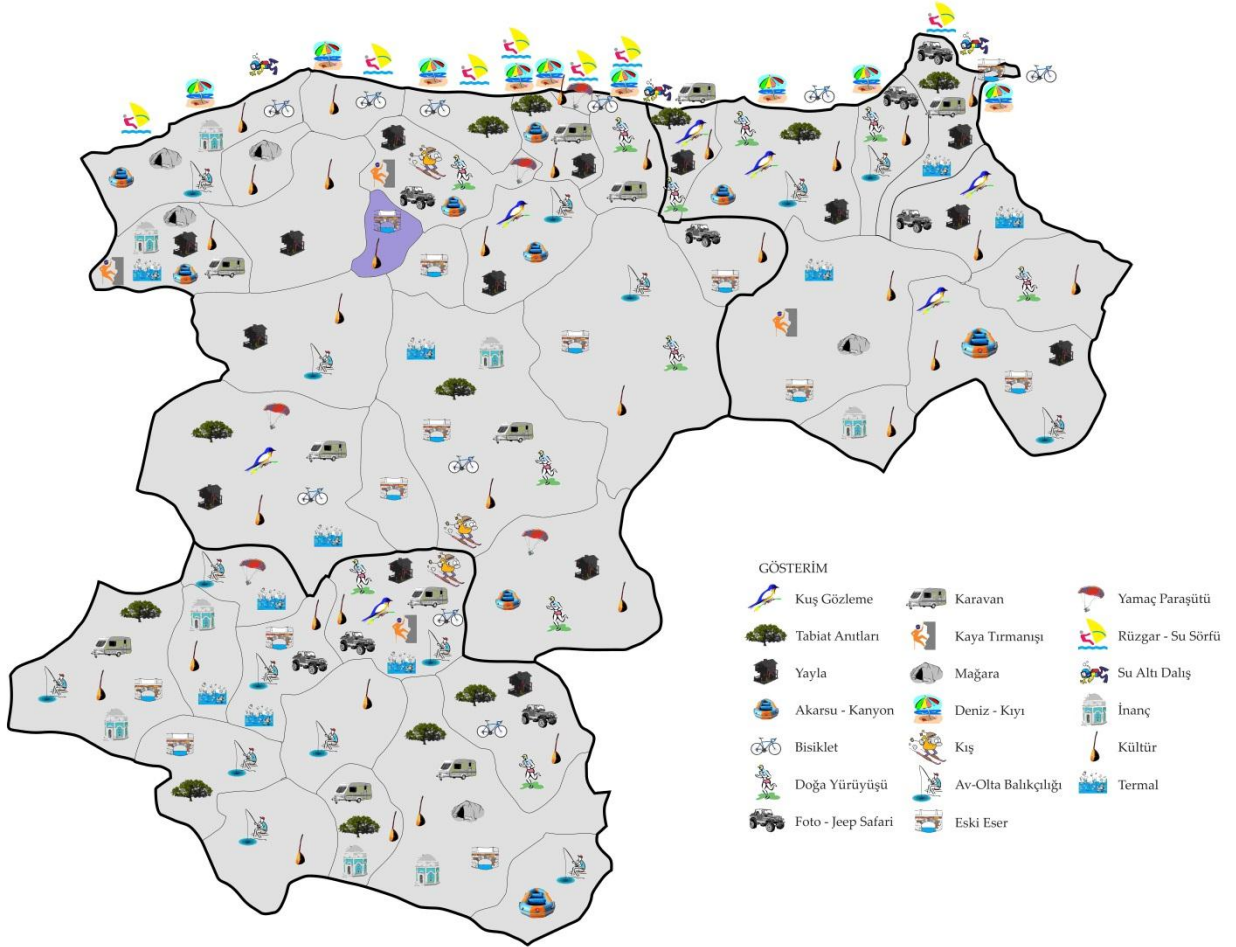
3.4. Madencilik

İlçede zengin mermer rezervleri bulunmakta olup; bu alanda 5 farklı ocak faaliyettedir. Çıkarılan mermerin işlenmesine yönelik yatırımlar için oldukça cazip imkanlar bulunmaktadır.

3.5. Turizm

Ağlı, yeşil coğrafyası ile ekoturizm ve yayla turizmi için oldukça elverişlidir. İlçede aynı zamanda tarihi Ağlı kalesi bulunmaktadır (Bkz. Şekil-1).

Şekil-1: Bölgede Turizm Varlığı



Kaynak: T.C. Kültür ve Turizm İl Müdürlükleri verileri kullanılarak tarafımızca çizilmiştir.

4. Kentleşme ve Ulaşım

4.1. Kentleşme

Ağlı'da kent nüfusu, Ağlı'nın toplam nüfusunun yaklaşık %66'sıdır. Kent nüfusu aynı zamanda bir bölgedeki kentleşmenin de göstergesidir. Buna göre Ağlı'da kentleşme, Kastamonu ve TR82 ortalamasının üzerindedir.

Tablo-34: Kent ve Kır Nüfus Oranları, 2011

	Kent Nüfusu*	Kır Nüfusu*
Ağlı	66,37	33,63
Kastamonu	54,95	45,05
TR82	56,85	43,15

*Toplam nüfusun yüzdesi olarak.

Kaynak: TÜİK, Nüfus İstatistikleri. (Erişim Tarihi: 11.01.2012)

Ağlı'da baraj ve gölet bulunmama ile birlikte Kastamonu ve Bölge geneli için su göstergeleri Tablo-35 ile gösterilmiştir.

Tablo-35: Su İstatistikleri, 2011

	Yapımı Tamamlanmış Baraj Sayısı (Sulama)	Baraj Depolama Hacmi (hm ³)	Baraj Sulama Alanı (ha)	Yapımı Tamamlanmış Gölet Sayısı	Gölet Sulama Alanı (ha)	Toplam Sulama Alanı (ha)
Kastamonu	6	106	19.972	8	3.667	23.639
TR82	10	197,30	29.406	30	6.078	35.484

Kaynak: DSİ, 2011

Ağlı'da ısınma, Kastamonu ve TR82 bölgesinden farklı olarak üzere ağırlıklı soba ile sağlanmaktadır. Kastamonu ili genelinde doğalgaz altyapı çalışmaları hızla tamamlanmaktadır.

Tablo-36: Isınma Türleri, 2011

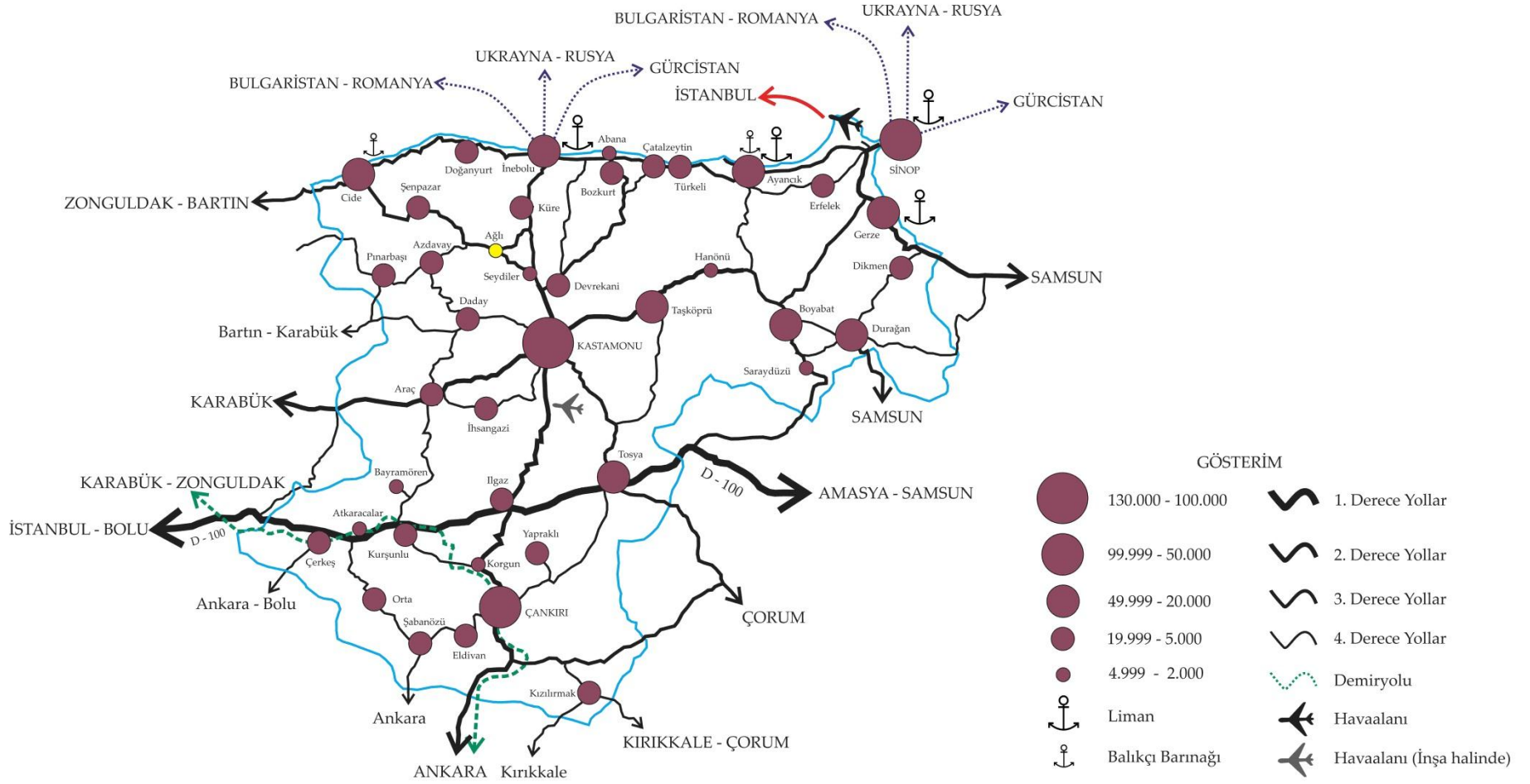
	Ağırlıklı Isınma Türü
Ağlı	Soba
Kastamonu	Soba - Kalorifer
TR82	Soba - Kalorifer

Kaynak: Bölgedeki Kaymakamlıklar, 2012

4.2. İlçede Ulaşım

Ağlı, Kastamonu il merkezinin kuzeyinde ve il merkezine 47 km uzaklıkta bulunmaktadır. Cide yolu üzerinde yer alan ilçede yalnızca PTT Kargo şubesi bulunmakta ve ulaştırma hizmetlerindeki firma yoğunlaşmaları dikkat çekmektedir.

Şekil-2: TR82 Bölgesinde Ulaşım Ağı ve Nüfusa Göre Yerleşim Kademelenmeleri



* Kaynak: TÜİK, KGM, TCDD ve Denizcilik Müsteşarlığı verileri kullanılarak tarafımızca çizilmiştir.

Tablo-37: Bölgede Kargo Şirketleri, 2012

	Kargo Şirketi Sayısı
Ağlı	1
Kastamonu	35
TR82	74

Kaynak: Kaymakamlıklar, 2012

4.2.1. Karayolları ve Demiryolları

Ağlı'dan Kastamonu'ya doğrudan seferler olmasa da Cide, Şenpazar, Pınarbaşı ve Azdavay ilçelerinden her gün toplamda 18 kez kalkan toplu taşıma araçları ile il merkezi ile bağlantı sağlanmaktadır. İller arası seyahatler genellikle Kastamonu il merkezi üzerinden gerçekleşmekte olup; İstanbul'da yaşayan Ağlılılardan dolayı ilçeden her hafta 2 otobüs İstanbul'a sefer düzenlemektedir.

Tablo-38: İlçeden İl Merkezine ve Diğer Şehirlere Toplu Taşıma Sefer Sıklığı, 2012

	İl Merkezi (Kastamonu)	İlçeden Haftalık Şehirlerarası Otobüs Sefer Sayısı					
		Güzergâh	Sefer Sıklığı	Güzergâh	Sefer Sıklığı	Güzergâh	Sefer Sıklığı
Ağlı	18	İstanbul	2	-	-	-	-

Kaynak: İlçe Anketleri, 2012

Ağlı'da toplam karayolu uzunluğu 89 km olup; Kastamonu'daki toplam karayolu uzunluğunun yaklaşık %1,9'unu ve bölge genelinde ise yaklaşık %0,01'ini oluşturmaktadır.

Tablo-39: Karayolu, Demiryolu ve Köy Yolu Uzunlukları

	Karayolu (km)	Demir Yolu (km)
Ağlı	25	-
Kastamonu	1.306	-
TR82	2.493	172

Kaynak: KGM, Devlet ve İl Yolları Envanteri, TCDD İstatistikleri, TÜİK, Bölgesel İstatistikler.

Ağlı'da 2011 yılı için trafik kaza sayısı yalnızca 5 olup; kazalardaki ölüm oranı düşüktür (Bkz. Tablo-40). İlçenin trafik güvenliğinin yüksek olduğu görülmektedir.

Tablo-40: Otomobil Trafik Kazası ve Ölü Sayıları, 2011*

	Trafik Kaza Sayısı	Kazalarda Ölü Sayısı	Kazalarda Yaralı Sayısı
Ağlı	5	1	6
Kastamonu	1.043	26	1.243
TR82	3.085	116	3.800

* Çankırı ve Sinop il ve ilçeleri için polis ve jandarma, Kastamonu ili ve ilçeleri için ise sadece polis sorumluk alanında meydana gelen kazalara ilişkin istatistikleri içermektedir.

Kaynak: İl Emniyet Müdürlüğü ve İl Jandarma Komutanlıkları, 2011

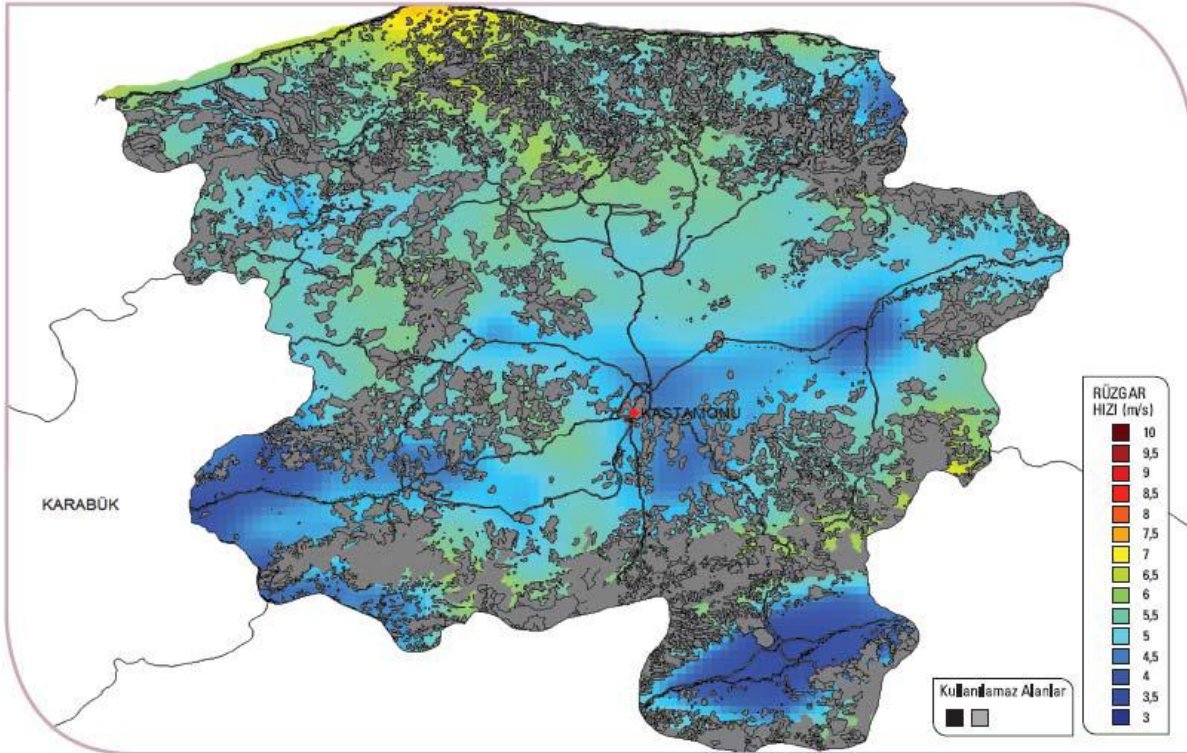
5. Çevre ve Enerji

5.1. Yenilenebilir Enerji Potansiyeli

Güneş, rüzgâr, jeotermal, hidrolik ve biyoenerji gibi yenilenebilir enerji kaynakları, sürdürülebilir kalkınma için büyük önem taşımaktadır. Yenilenebilir enerji kaynakları TR82 Bölgesi için de büyük önem arz etmektedir. TR82 Bölgesi'nde hidrolik enerji en yüksek potansiyeli taşımasına rağmen, diğer yenilenebilir enerji kaynaklarının da potansiyeli bulunmaktadır.

Kastamonu'nun rüzgâr atlası Şekil-3 ile gösterilmiştir. Ekonomik bir rüzgâr enerjisi santrali (RES) yapabilmek için en az 7m/s rüzgar olmalıdır. Bundan dolayı Ağlı'da RES yatırımı için uygun olan alanlar oldukça sınırlıdır.

Şekil-3: Bölgenin Rüzgâr Atlası

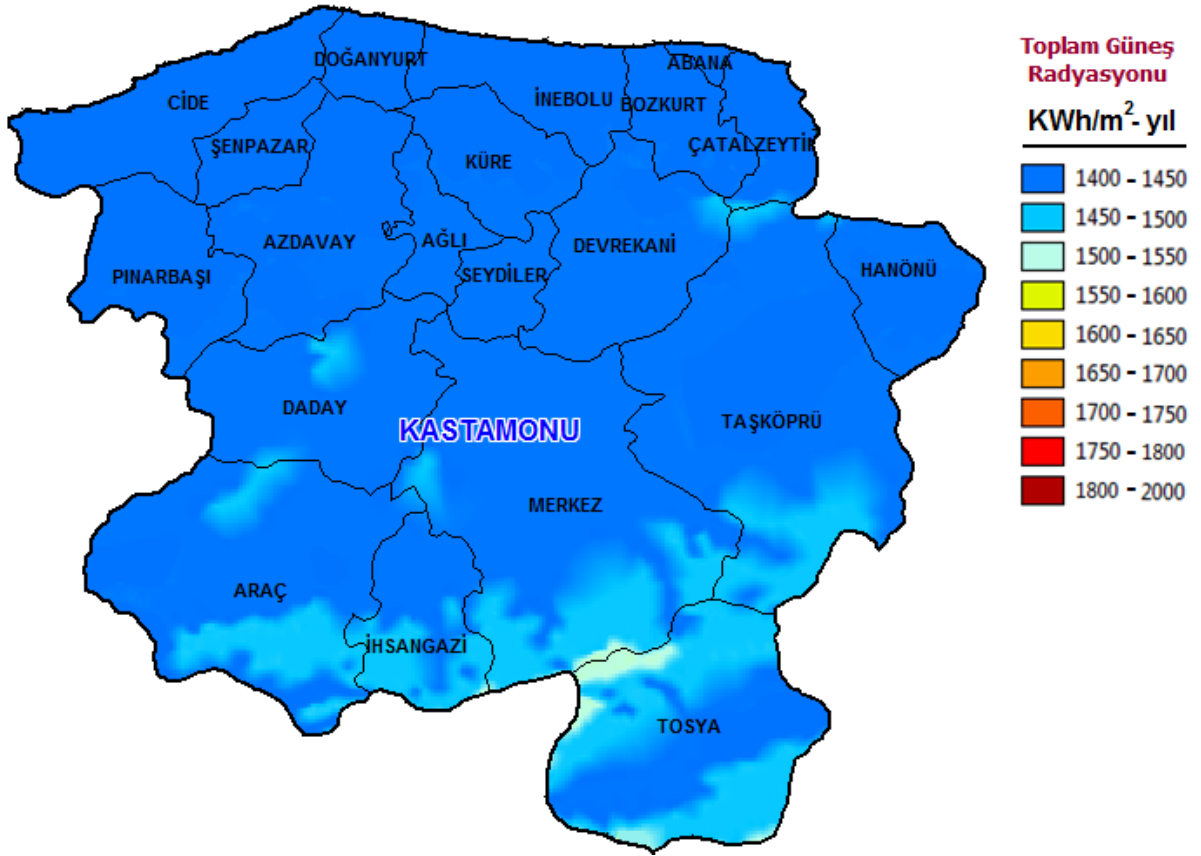


* Ekonomik RES yatırımı için 7 m/s rüzgâr hızı gerekmektedir. Sarı tonları olarak renklendirilmiş alanlar RES için uygun olan alanlardır. Gri renkli alanlar rüzgar santrali kurulamayacağı kabul edilmiş alanları göstermektedir.
Kaynak: Elektrik İşleri Etüt İdaresi Genel Müdürlüğü, 2012

Türkiye'nin özellikle güney ve batı kısımları güneş enerjisi bakımından yüksek potansiyele sahiptir. Bu alana yapılan yatırımlar hem dünyada hem de Türkiye'de gün geçtikçe artmaktadır. Türkiye'deki diğer bölgelerle kıyaslandığında, TR82 Bölgesi'nde güneş enerjisi potansiyeli düşük olmasına rağmen; güneş enerjisinden azami derecede faydalanan Almanya gibi Avrupa ülkeleriyle kıyaslandığında daha büyük bir potansiyele sahiptir. Ancak, Bölge illerinin güneşlenme süreleri Türkiye geneli ile kıyaslandığında belirgin farklar ortaya çıkmamaktadır. Örneğin, EİE verilerine göre Türkiye için en uzun güneşlenme süresi 11,3 saat ile temmuz ayında gerçekleşirken, aynı ayda güneşlenme süreleri Kastamonu'da 10,6 saattir.

Şekil-4, Kastamonu ili ve ilçeleri için oluşturulmuş bir güneş atlasıdır. Buna göre Kastamonu'da genel olarak güneşleme azdır fakat güney kesimlerde güneşleme nispeten daha fazladır. Ağlı'nın ise, ortalama bir potansiyeli olduğu göze çarpmaktadır.

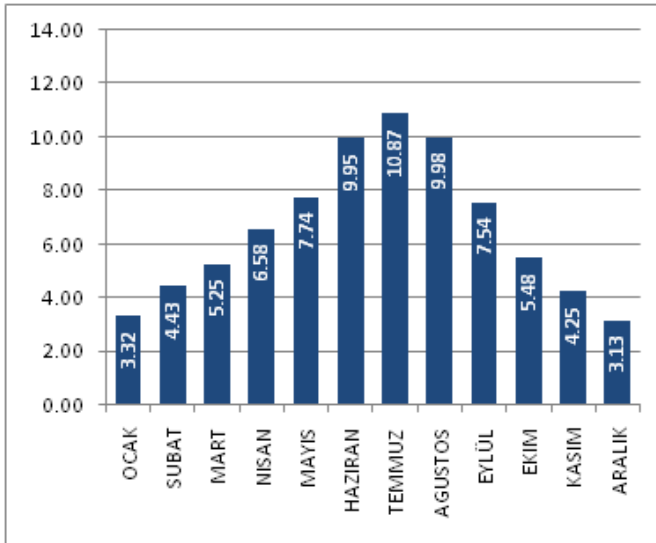
Şekil-4: Kastamonu Güneş Atlası



Kaynak: Elektrik İşleri Etüt İdaresi Genel Müdürlüğü, 2012

Ağlı'da güneşlemenin en fazla olduğu aylar diğer ilçelerde de olduğu gibi Haziran, Temmuz ve Ağustos'tur (Bkz. Grafik-10).

Grafik-10: Ağlı Güneşleme Süreleri (Saat)



Kaynak: Elektrik İşleri Etüt İdaresi Genel Müdürlüğü, 2012

6. Sonuç ve Değerlendirme

Ağlı ilçesinin nüfusu yıllara göre azalmakta olup; bu durum işgücü arzında sıkıntılara neden olmaktadır. İlçede hayvancılık, mermercilik ve ormancılık alanında yüksek bir potansiyel bulunmaktadır. İlçe Kastamonu merkeze yakın bir konumda olup; coğrafi olarak avantaja sahiptir. Orman varlığı açısından oldukça zengin olan ilçede ağaç işleri sektörü yeterince gelişmemiştir. Yapılan analiz ve tespitler ışığında Ağlı Kaymakamlığı, Ağlı Belediyesi ve ilgili diğer paydaşlar ile yapılan görüşmeler sonucunda analiz çıktılarıyla da paralellik gösteren aşağıdaki potansiyel gelişme alanları ve konuları belirlenmiştir.

1. Hayvancılık ve Yem Bitkileri

Ağlı İlçesi kaliteli kırmızı eti ile bölgesel bir üne sahiptir. Büyükbaş hayvan yetiştiriciliğinde entegre sistemlere yatırım yapılması ilçenin gelişimi için önceliklidir. Bu yatırımlara paralel yem bitkileri üretiminin de artırılması gerekmektedir.

2. Mermercilik

İlçe hali hazırda 5 mermer ocağı faaliyette olup; ilçe ekonomisine ciddi katkı sunmaktadır. Ancak çıkarılan mermerin yüksek katma değer yaratacak biçimde işlenmesi yatırımlar yapılması gerekmektedir.

3. Ormancılık ve Ormana Dayalı Sanayi

İlçede mantar paketleyen bir işletme bulunmasına rağmen ormanın ilçe ekonomisine katkısı sınırlı kalmaktadır. Kereste imalatı konusunda bazı girişimler bulunsa da mobilya, sunta, kereste vb. ağacı hammadde olarak kullanan sanayi kollarının gelişmesi için uygun teşviklerin sağlanması gerekmektedir.

4. Gastronomi Turizmi

İlçenin et lokantaları yukarıda da belirtildiği gibi bölgesel bir üne sahiptir. Ayrıca köylerde üretilen, yufka ekmek gibi gıda ürünlerine de talep oldukça yüksektir. Ankara ve İstanbul'a yönelik Gastronomi Turizmine yönelik tanıtım faaliyetleri ve bu lezzetlerin sunumu kolaylaştıracak uygun ortamların yaratılmasına yönelik gerekli desteklerin sağlanması gerekmektedir.

Kaynakça

DPT, (2001), Madencilik Özel İhtisas Komisyonu Raporu

URL:<http://kalkinma.gov.tr/PortalDesign/PortalControls/WebIcerikGosterim.aspx?Enc=83D5A6FF03C7B4FC49C855C86828FA2E>

[Erişim Tarihi: 15.10.2012]

Eurostat (2009), "Regions of the European Union. A Statistical Portrait"

İçduygu, A., Ünalın, T., (1998), "Türkiye'de İçgöç: Sorunsal Alanları ve Araştırma Yöntemleri", Türkiye'de İçgöç, İstanbul: Tarih Vakfı Yayınları.

İşkur Bölge Müdürlükleri (Kastamonu, Çankırı, Sinop)

KUZKA (2011), "2011 – 2013 TR82 Düzey 2 Bölgesi (Kastamonu, Çankırı, Sinop) Bölge Planı

<URL: <http://www.kuzka.org.tr/download/TR-82-bolge-plani-2.pdf>> [Erişim Tarihi: 11.09.2012].

KUZKA tarafından yapılan İlçe Anketleri

Nilsson, J. E. (2009), "Perspectives on the European Union" dersi, "Regions in Europe" sunumu, Blekinge Institute of Technology, Karlskrona, İsveç.

T.C. Ağlı Belediyesi Web Sitesi

<URL: www.agli.bel.tr> [Erişim Tarihi 16.10.2012]

T.C. Ağlı Kaymakamlığı

T.C. Başbakanlık Vakıflar Genel Müdürlüğü

T.C. Enerji ve Tabii Kaynaklar Bakanlığı Elektrik İşleri Etüt İdaresi Genel Müdürlüğü

T.C. Enerji ve Tabii Kaynaklar Bakanlığı Maden Tetkik ve Arama Genel Müdürlüğü

T.C. Gümrük ve Ticaret Bakanlığı, Esnaf ve Sanatkarlar Odası

T.C. İçişleri Bakanlığı Dernekler Dairesi Başkanlığı

T.C. Orman ve Su İşleri Bakanlığı Orman Genel Müdürlüğü, Ankara ve Kastamonu Orman Bölge Müdürlükleri

T.C. Ulaştırma, Denizcilik ve Haberleşme Bakanlığı Karayolları Genel Müdürlüğü

T.C. Ulaştırma, Denizcilik ve Haberleşme Bakanlığı, Devlet Demiryolları

TR82 Bölgesi İl Müdürlükleri

TR82 Bölgesi Üniversiteleri (Kastamonu, Çankırı Karatekin ve Sinop Üniversiteleri)

TR82 Ticaret ve Sanayi Odaları

Türkiye İstatistik Kurumu (TÜİK) Bölgesel İstatistikler

<URL: <http://tuikapp.tuik.gov.tr/Bolgesel/anaSayfa.do?dil=tr>>

Türkiye İstatistik Kurumu (TÜİK) Web Sitesi

<URL: www.tuik.gov.tr>