



T.C.

KUZEY ANADOLU KALKINMA AJANSI

PINARBAŞI İLÇE ANALİZİ

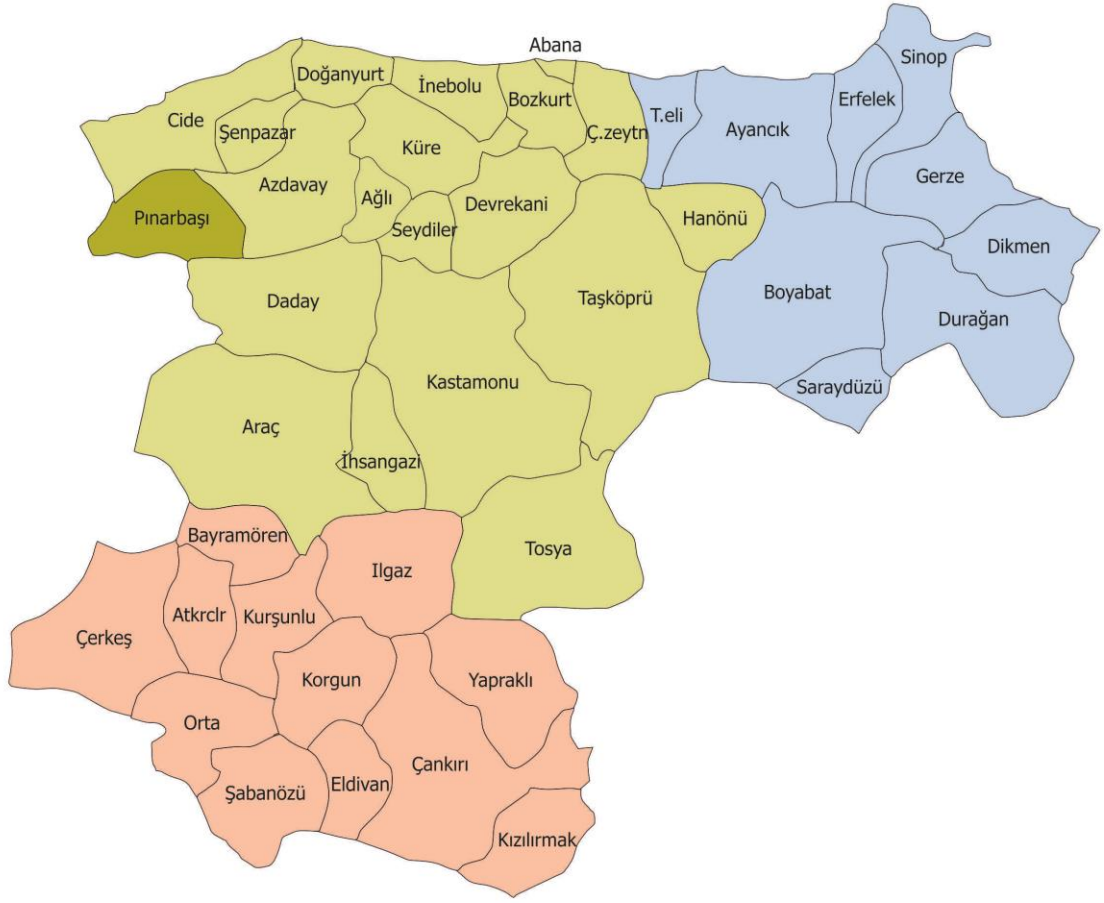
HAZIRLAYAN

SENİHA ÇETİNEL

Planlama, Programlama ve Stratejik Araştırmalar Birimi Uzman

Temmuz, 2013

İlçenin ve Bölgenin Konumu



Yönetici Özeti

2014 – 2023 Bölge Planına altlık teşkil edecek olan ilçe analizlerinden biri olan Pınarbaşı İlçe Analizi, Kuzey Anadolu Kalkınma Ajansı Planlama, Programlama ve Stratejik Araştırmalar Birimi tarafından 2012 yılında hazırlanmıştır. Kuzey Anadolu Kalkınma Ajansı'nın sorumluluk alanına giren TR82 Düzey 2 Bölgesi; Kastamonu, Çankırı ve Sinop illerinden müteşekkil olup, illerde sırasıyla (merkez ilçeler dâhil) 20, 12 ve 9 ilçe olmak üzere toplam 41 ilçe bulunmaktadır. Her bir ilçenin sosyal, ekonomik, kültürel ve mekansal olarak incelendiği ilçe analizleri, mikro düzeyli raporlardır. Analizin ilk 5 bölümü ilçedeki mevcut durumu yansıtmaktadır. Mevcut durum analizinden sonra ilgili ilçede düzenlenen "İlçe Odak Grup Toplantıları"yla, ampirik bulgular ilçenin ileri gelen yöneticileri, iş adamları ve yerel inisiyatifleriyle tartışılarak analizin 6. Bölümünde bulunan ilçe stratejileri oluşturulmuştur.

İlçe analizleri; İl Müdürlükleri, Kaymakamlıklar, Üniversiteler, Ticaret ve Sanayi Odaları, Türkiye İstatistik Kurumu ve Defterdarlıklardan alınan verilerle oluşturulduğundan, ilçeleri tanıtanın yanında yatırımcılar için de aslında birer «Yatırım Ortamı Kılavuzu» olma özelliğini taşımaktadır.

Pınarbaşı'ndaki nüfus azalışı Kastamonu ve TR82 Bölgesindeki nüfus azalış trendi ile karşılaştırıldığında daha fazladır. 2012 ADNKS'ye göre ilçe nüfusu 5.101'dir. 2007-2012 yılları arası nüfus değişimi analiz edildiğinde ilçe nüfusu yaklaşık olarak %4,4 azalmıştır. İlçe'nin yaz nüfusu oldukça fazla artmaktadır. Pınarbaşı'nda yaşlı bağımlılık oranı Kastamonu, TR82 Bölgesi ve Türkiye'den oldukça fazladır. Bu büyük fark Pınarbaşı'nda artan yaşlı oranını ve çalışma çağında azalan nüfusu işaret etmektedir. Bunlara ilaveten Pınarbaşı ilçesi diğer Kastamonu ilçeleri arasında en fazla yaşlı bağımlılık oranına sahip ilçedir. Bölgenin eğitim durumuna bakıldığında Pınarbaşı'nın eğitim yapısının, Kastamonu ve TR82'den farklılaştığı görülmektedir. En düşük eğitim seviyeleri olarak belirlenebilecek olan okuma yazma bilmeyen ve okuma yazma bilen fakat bir okul bitirmeyen kişilerde Pınarbaşı Kastamonu ve TR82 ortalamalarından daha fazladır. Pınarbaşı'nın barındırdığı yaşlı nüfusun bunda bir etkisi olabileceği düşünülebilir. Pınarbaşı'nda, 1 açık spor tesisi faaliyet göstermektedir; kapalı spor salonu bulunmamaktadır. İlçe'de 10 dernek, 1 vakıf çalışmalarına devam etmektedir. Pınarbaşı İlçesi'nde tarım faaliyetleri ve tarımsal ürünlerinin gelir yaratma özelliği oldukça zayıftır. Hayvancılık faaliyetleri Pınarbaşı'ndaki temel ekonomik faaliyetler arasında olsa da Kastamonu ve TR82 Bölgesi oranlarına bakıldığında öne çıkmamaktadır. Pınarbaşı ilçesinde mevcut alanın % 46'sı ekilen alandır. Nadasa bırakılan alanın toplam tarım alanı içerisindeki oranı bakımından %53 oran ile Pınarbaşı ilçesi Kastamonu genelinde ilk sırada yer almaktadır. Pınarbaşı diğer sığır türleri ile kıyaslandığında yerli ırkta Kastamonu ve TR82 genelinde bir miktar daha fazla ön plana çıkmaktadır. 2010 verilerine göre Kastamonu'da üretilen endüstriyel odunun %3,97'si, yakacak odunun %4,07'si Pınarbaşı'ndan sağlanmaktadır. Endüstriyel odun ağırlıklı olarak Kastamonu'da bulunan imalat tesislerine gönderilmektedir. İlçe'de imalat yapan firmaların miktarı da oldukça azdır. İlçe ağırlıklı olarak sahip olduğu turizm potansiyelinin kullanılması yönünde çalışmalarına yön vermiştir.

Kısaltmalar

AB	: Avrupa Birliđi
ADNKS	: Adrese Dayalı Nüfus Kayıt Sistemi
DHMI	: Devlet Hava Meydanları İşletmesi
DPT	: Devlet Planlama Teşkilatı
DSİ	: Devlet Su İşleri
EİE	: Elektrik İşleri Etüt İdaresi Genel Müdürlüğü, Yeni adı Yenilenebilir Enerji Genel Müdürlüğü
EuroStat	: Avrupa İstatistik Ofisi
İBBS	: İstatistik Bölge Birimleri Sınıflandırması
KGM	: Karayolları Genel Müdürlüğü
KOBİ	: Küçük ve Orta Büyüklükteki İşletmeler
KSS	: Küçük Sanayi Sitesi
MTA	: Maden Tetkik Arama
NACE	: Nomenclature générale des Activités économiques dans les Communautés Européennes, Arupa Birliđi'nde iktisadi faaliyetlerin istatistiksel olarak sınıflandırılmasını sağlayan bir sistem.
OSB	: Organize Sanayi Bölgesi
RES	: Rüzgâr Enerjisi Santrali
SGK	: Sosyal Güvenlik Kurumu
TCDD	: T.C. Devlet Demiryolları

TSO	: Ticaret ve Sanayi Odası
TÜİK	: Türkiye İstatistik Kurumu
FAO	: Food and Agriculture Organization (Birleşmiş Milletler Gıda ve Tarım Örgütü)

İçindekiler

Yönetici Özeti.....	iii
Kısaltmalar.....	iv
İçindekiler.....	v
Tablo, Şekil ve Grafikler Listesi	vii
1. Giriş.....	1
1.1. Bölge ve Bölgesel Kalkınma.....	1
1.2. İstatistiki Bölge Birimleri Sınıflandırması.....	1
1.3. İlçeye Genel Bakış.....	2
1.4. İlçenin Coğrafi Yapısı.....	2
1.5. İlçenin İdari Yapısı	2
2. Sosyo-Kültürel Yapı.....	3
2.1. Nüfus	3
2.2. Göç.....	5
2.3. Eğitim.....	5
2.4. Sağlık	10
2.5. Spor.....	10
2.6. Toplumsal Cinsiyet ve Kadın.....	11
2.7. Kültür	11

2.8. Sivil Toplum Kuruluşları.....	12
2.8.1. Dernekler	12
2.8.2. Vakıflar	13
2.9. İstihdam ve Sosyal Güvenlik	13
2.9.1. İstihdam.....	13
2.9.2. Sosyal Güvenlik.....	14
3. Ekonomik Yapı.....	15
3.1. Tarım ve Hayvancılık	18
3.1.1. Tarımsal Yapı ve Alan	18
3.1.2. Bitkisel Üretim	18
3.1.3. Hayvansal Üretim	21
3.2. Orman ve Ormancılık.....	27
3.3. Sanayi.....	27
3.3.1. Organize Sanayi Bölgeleri.....	27
3.3.2. Küçük Sanayi Siteleri.....	27
3.3.2. İlçede Öne Çıkan Sektörler.....	27
3.4. Madencilik	31
3.5. Turizm.....	31
4. Kentleşme ve Ulaşım.....	34
4.1. Kentleşme	34
4.2. İlçede Ulaşım	34
4.2.1. Karayolları ve Demiryolları	36
5. Çevre ve Enerji.....	37
5.1. Yenilenebilir Enerji Potansiyeli	37
6. Sonuç ve Değerlendirme	39
Kaynakça	41

Tablo, Şekil ve Grafikler Listesi

Tablolar

Tablo-1: Bölge Tipleri.....	1
Tablo-2: Bölgede Yer Alan İlçe, Köy ve Belde Sayısı ile Bölgenin Yüzölçümüne İlişkin Genel Bilgiler, 2011.....	2
Tablo-3: 1965-2011 Yılları Arası Bölge Nüfusu, 2011.....	3
Tablo-4: Bölgede Bağımlılık Oranları, 2011.....	4
Tablo-5: Bölgenin Aldığı ve Verdiği Göç, Net Göç ve Net Göç Hızı, 2011.....	5
Tablo-6: Üç Büyük Şehirde Kastamonulu ve TR82'li Nüfusu Varlığı.....	5
Tablo-7: Bölgede Üniversitelere Ait Bilgiler, 2012.....	9
Tablo-8: Bölgede Sağlık Kuruluşları ve Uzman Personel Sayıları, 2011.....	10
Tablo-9: Spor Tesisi ve Toplam Lisanslı Sporcu Sayıları, 2011.....	10
Tablo-10: Bölgede Kültürel Göstergeler, 2011.....	11
Tablo-11: Bölgede Dernek ve Üye Sayıları, 2010.....	12
Tablo-12: Faaliyet Alanına ve Türüne Göre Dernek Sayıları, 2010.....	12
Tablo-13: Bölgede Kuruluş Amacına Göre Vakıflar, 2011.....	13
Tablo-14: Bölgede İşyeri ve İstihdam Verileri, 2012.....	13
Tablo-15: Bölgede Sosyal Güvenlik İstatistikleri, 2011.....	14
Tablo-16: Bölgedeki Şirket Türleri, 2012.....	16
Tablo-17: Bölgedeki Esnaf Faaliyet Alanlarının Dağılımı, 2012.....	16
Tablo-18: Pınarbaşı'nda İşletmelerin Nace Sınıflandırmasına Göre Faaliyet Alanları, 2012.....	17
Tablo-19: Pınarbaşı, Kastamonu ve TR82'de Tarım Alanları, 2010 (Dekar olarak).....	18
Tablo-20: Traktör Sayısı ve Traktör Başına Ekilen Tarla Alanı, 2010.....	18
Tablo-21: Bölgede Ürün Türlerine Göre Ekilen Tarla Alanı ve Üretim Miktarları, 2010.....	19
Tablo-22: İlçede Ürün Türlerine Göre Ekilen Alan ve Üretim Miktarları, 2010.....	19
Tablo-23: İlçede Öne Çıkan Sebze Ürünleri, 2010 (Aksi belirtilmedikçe ton olarak).....	19
Tablo-24: İlçelere Göre Seçilmiş Meyve Ürünleri, 2010 (Aksi belirtilmedikçe ton olarak).....	20
Tablo-25: Yıllar İtibariyle Büyükbaş Hayvan Varlığı (Aksi belirtilmedikçe sayı olarak).....	21
Tablo-26: Yıllar İtibariyle Küçükbaş Hayvan Varlığı (Aksi belirtilmedikçe sayı olarak).....	22
Tablo-27: Yıllar İtibariyle Kanatlı Hayvan Varlığı (Aksi belirtilmedikçe sayı olarak).....	23
Tablo-28: Yıllar İtibariyle Bölgede Arı Kovanı Sayısı (Aksi belirtilmedikçe sayı olarak).....	24
Tablo-29: Büyükbaş ve Küçükbaş Hayvan Et Üretimi (Ton) (Aksi belirtilmedikçe sayı olarak).....	24
Tablo-30: Büyükbaş ve Küçükbaş Hayvan Süt Üretimi (Ton) (Aksi belirtilmedikçe sayı olarak).....	25
Tablo-31: Yumurta, Bal, Bal Mumu ve Deri Üretimi (Aksi belirtilmedikçe sayı olarak).....	26
Tablo-32: Ormandan Elde Edilen Endüstriyel ve Yakacak Odun Miktarları.....	27
Tablo-33: Kastamonu'da İmalat Sanayiinde Faaliyet Gösteren ve Kastamonu'da Vergi Matrahları Sıralamasında İlk 100'e Giren İşletmeler, 2012.....	28
Tablo-34: Pınarbaşı'nda İmalat Alanında Faaliyet Gösteren İşletmelerin Dağılımı, 2012.....	29
Tablo-35: Pınarbaşı'nda Öne Çıkan Meslek Kolları ve İşletme Sayıları, 2012.....	30
Tablo-36: Pınarbaşı'nda Meslek Kolları ve İşletme Sayıları, 2012.....	30
Tablo-37: Pınarbaşı'nda Konaklama Kapasitesi, 2012.....	33
Tablo-38: Kent ve Kırsal Nüfus Oranları, 2011.....	34
Tablo-39: Su İstatistikleri, 2011.....	34
Tablo-40: Isınma Türleri, 2011.....	34

Tablo-41: Bölgede Kargo Şirketleri, 2010	36
Tablo-42: İlçeden İl Merkezine ve Diğer Şehirlere Toplu Taşıma Sefer Sıklığı, 2012	36
Tablo-43: Karayolu, Demiryolu ve Köy Yolu Uzunlukları.....	36
Tablo-44: Otomobil Trafik Kazası ve Ölü Sayıları, 2011.....	36

Şekiller

Şekil-1: Bölgede Turizm Varlığı.....	31
Şekil-2: TR82 Bölgesinde Ulaşım Ağı ve Nüfusa Göre Yerleşim Kademelenmeleri.....	35
Şekil-3: Kastamonu'nun Rüzgâr Atlası	37
Şekil-4: Kastamonu Güneş Atlası.....	38

Grafikler

Grafik-1: Bölgede Nüfusun Değişim Trendi, 2011	3
Grafik-2: Pınarbaşı' nın Nüfus Piramidi, 2011	4
Grafik-3: Okulöncesi Seviyede Öğretmen ve Derslik Başına Öğrenci Sayıları, 2010-2011.....	6
Grafik-4: İlköğretim Seviyesinde Okul, Öğretmen ve Derslik Başına Öğrenci Sayıları, 2010-2011	6
Grafik-5: Genel Ortaöğretim Seviyesinde Okul, Öğretmen ve Derslik Başına Öğrenci Sayıları, 2010-2011.....	7
Grafik-6: Mesleki ve Teknik Ortaöğretim Seviyesinde Okul, Öğretmen ve Derslik Başına Öğrenci Sayıları, 2010-2011	7
Grafik-7: Eğitim durumu 2010-2011 (% Olarak)	8
Grafik-8: Son Beş Yıl İçinde Kapanan (2007 – 2011), Taşımali Eğitim Yapan Okul Sayıları, Halk Eğitim Merkezi ve Özel Eğitim Kurumları Sayısı.....	9
Grafik-9: Toplumsal Cinsiyet ve Kadın 15 Yaş Üzeri Eğitim Durumu, 2010	11
Grafik-10: İşletmelerin İlçelere Göre Dağılımı, 2012	15
Grafik-11: Pınarbaşı Güneşleme Süreleri (Saat).....	38

1. Giriş

1.1. Bölge ve Bölgesel Kalkınma

Kalkınma çok boyutlu bir kavram olup; iktisadi büyüme, sermaye birikimi, sanayileşme ve yapısal değişmeyi bünyesinde barındırır. Genel olarak kalkınma kavramı gelişmekte olan ülkeler; büyüme kavramı ise gelişmiş ülkeler için kullanılmaktadır. Reel gelir artışı, istihdam artışı ve yaşam kalitesinin iyileşmesi kalkınmanın önemli göstergelerindedir. Kalkınmanın nihai amacı, ülkenin refah düzeyini arttırmaktır. Bu amaca ulaşabilmek için mevcut kaynak ve imkânların rasyonel ve etkin bir şekilde kullanılması gerekmektedir.

Türkiye’de kalkınmanın temel aracı ulusal düzeyde tasarlanan ve tavandan tabana doğru şekillenen politikalar olmuştur. Ancak yakın geçmişe kadar yaygın biçimde uygulanan merkezi kalkınma politikaları farklı bölgelerdeki farklı potansiyelleri harekete geçirmede yetersiz kalmıştır. Küresel ölçekte de gözlenen bu durum, bölgeleri kalkınmanın odağına yerleştirmiştir.

Özellikle 1980’li yıllardan itibaren ekonomik kalkınmada öne çıkmaya başlayan yerel aktörler, kalkınma politikalarının yönünü ve tartışmalarının zeminini ulusal boyuttan yerel boyuta taşımış; bu süreç bölgeler arası işbirliğinin ve rekabetin daha fazla ön plana çıkmasına neden olmuştur. Söz konusu süreç içinde bölgeler ulusal sınırları aşarak işlevsel bütünlükler oluşturmuş; farklı ülkeleri bölgesel politika bağlamında işbirliğine yönlendirmiştir. Bu yüzden bölge tanımı yapmak zorlaşmakta ve yapılan tanımlar birçok kıstasa göre değişmektedir. Örneğin; sosyal bilimlerde bölge; ortak özellikler ile tanımlanan ve coğrafi bir alan olarak kullanılan bir kavramdır (Nillson, 2009). Bu tanımlamalar farklı kıstaslara göre dört başlık altında toplanabilir:

Tablo-1: Bölge Tipleri

Kıstaslar	Bölgeleme İlkeleri	Örnekler
Doğa	Ulaşım Olanakları	Adalar, Vadiler
Kültür	Dil, Etnik Yapı, Din, Tarih	Katalonya, İskoçya
İşlev	Akışın Yoğunluğu	Kent-Bölgeler
Yönetim	İdari Sınırlar	İlçeler, İller

* Tablo, bu çalışma için uyarlanmıştır.
Kaynak: Nillson (2009)

Bu kıstaslara göre farklılaşan bölgelerin gelişmişlik düzeyinde de farklılıklar oluşmaktadır. Bölgesel gelişmişlik farklılıklarının giderilmesi ise bölgesel kalkınma kavramını gündeme getirmiştir. Bölgeye içsel olan potansiyellerin harekete geçirilmesi, gelişme stratejisinin bölgesel düzeyde özgün olarak belirlenmesi ve bölgede yaşayanların karar alma süreçlerine etkin olarak katılması bölgesel kalkınma kavramının temel bileşenleri olarak karşımıza çıkmaktadır.

1.2. İstatistikî Bölge Birimleri Sınıflandırması

Avrupa Birliği, yaklaşık 30 yıl önce, bölgesel çözümlerinin yapılabilmesi ve bölgesel düzeyde istatistikî verilerin tutulabilmesi için İstatistikî Bölge Birimleri Sınıflandırması (İBBS) çalışmasını gerçekleştirmiştir (Eurostat, 2007). 1988’den bu yana fiilen kullanılan bu sınıflandırma, Avrupa Birliği (AB) genelinde yaygın olarak kullanılması için 2003 yılında yasal düzenlemeye kavuşmuştur. AB üyesi ülkelerdeki idari sınırların değişmesinin veri toplamayı zorlaştırmasının önüne geçmek için mümkün olduğu kadar bölgesel fonları akılcı ve uyumlu bir şekilde dağıtmak ve bölgelerin eğilimlerini ölçmek için de bu sınıflandırma kullanılmaktadır (Eurostat, 2009).

Türkiye’de ise İBBS çalışması Devlet Planlama Teşkilatı Müsteşarlığı (DPT) koordinasyonunda ve Devlet İstatistik Enstitüsü’nün (DİE, şimdiki adıyla Türkiye İstatistik Kurumu: TÜİK) katkılarıyla 2002

yılında tamamlanmıştır. Buna göre, Türkiye, 12 Düzey 1, 26 Düzey 2 ve her bir ile karşılık gelen 81 Düzey 3 istatistiki bölge birimine ayrılmıştır. İstatistiki bölge birimleri, sosyoekonomik analizler için kullanılmasının yanı sıra, kalkınma ajanslarının kuruluşuna da temel teşkil etmiştir. Her bir Düzey 2 Bölgesi'nde bir kalkınma ajansı faaliyet göstermektedir. TR82 Düzey 2 Bölgesi'ni Kastamonu, Çankırı ve Sinop illeri oluşturmaktadır.

1.3. İlçeye Genel Bakış¹

Pınarbaşı, Azdavay'a bağlı bir bucak durumunda iken, 1987 yılında ilçe olmuştur.

Pınarbaşı ve çevresine sırasıyla Gasgaslar, Kimmerler, Lidyalılar, İranlılar, Helenler, Pontuslar, Romalılar, Bizanslılar ve Çobanlar hâkim olmuş; bahse konu bölge, 1460 yılından itibaren Osmanlı İmparatorluğu'nun hâkimiyetine geçmiştir.

1.4. İlçenin Coğrafi Yapısı²

Pınarbaşı'nın kuzeyinde Küre Dağları, doğusunda Azdavay ilçesi, batısında Bartın ili Ulus ilçesi, kuzeyinde Cide ilçesi, kuzeydoğusunda Şenpazar ilçesi, güneyinde ise Daday ilçesi ve Karabük ili Eflani ilçesi bulunmaktadır. Bünyesinde; eşsiz kanyonlar, mağaralar, zümrüt yeşili ormanlar, çivisiz ahşap evler barındıran Pınarbaşı'nın rakımı ise 650 metredir.

İlçe, dağlık ve engebeli bir araziye sahiptir. Dağlar arasında kalan vadiler, küçük plato düzlükleri ile Zara Çayı'nın vadi tabanı ekonomik faaliyet ve yerleşim sahasıdır. İlçenin belli başlı dağlarından; Kurtgirmez Dağı 1.338 metre, Büyük Dağı 1.151 metre ve Gavurharman Dağı 1.136 metre yüksekliğe sahiptir.

İlçenin en mühim akarsuyu olan ve Çavuş köyü hudutlarında doğan Zarı Çayı, güneyden kuzeye doğru akarak Ilıca Köyü'nde Devrekâni Çayı ile birleşir ve Cide üzerinden Karadeniz'e dökülür.

İlçedeki iklim, Karadeniz iklimi ile kara iklimi arasında bulunan geçiş iklimidir. Kışlar uzun ve soğuk, yazlar ise kısa ve sıcak geçmektedir. İlçe orman bakımından oldukça zengin olup yörenin %63'ü ormanlarla kaplıdır. Yükseklerde iğne yapraklı ağaçlar, alçak kesimlerde ise çayır ve makiye benzer bitki örtüsü hâkimdir.

1.5. İlçenin İdari Yapısı

Pınarbaşı ilçesi 30 köyden oluşmaktadır. İlçeye bağlı belde bulunmamaktadır.

Tablo-2: Bölgede Yer Alan İlçe, Köy ve Belde Sayısı ile Bölgenin Yüzölçümüne İlişkin Genel Bilgiler, 2011

	İlçe Sayısı	Köy Sayısı	Belde Sayısı	Yüzölçümü (Göl Hariç-km ²)
Pınarbaşı	-	30	-	513
Kastamonu	20	1.070	1	13.153
TR82	41	1.906	22	26.435
Türkiye	957	34.402	1.977	769.604

Kaynak: TÜİK Bölgesel İstatistikler (Erişim Tarihi: 09.04.2012)

¹ Pınarbaşı Kaymakamlığı Web Sitesi (www.pinarbasi.gov.tr) Erişim Tarihi 18.01.2013

² Pınarbaşı Kaymakamlığı Web Sitesi (www.pinarbasi.gov.tr) Erişim Tarihi 18.01.2013

2. Sosyo-Kültürel Yapı

2.1. Nüfus

Pınarbaşı, Kastamonu, TR82 Bölgesi ve Türkiye için 1965'ten 2011 yılına kadar toplam nüfustaki değişimler aşağıda gösterilmiştir (Bkz. Tablo-3). Pınarbaşı'nda nüfus 1965 yılından 1970 yılına % 3,4'lük bir artış olsa da 1970 yılından sonra Pınarbaşı ilçesi nüfusu azalmıştır. Bölgede nüfusun azalmasının başlıca etkenleri göç ve düşük doğurganlık düzeyleridir.

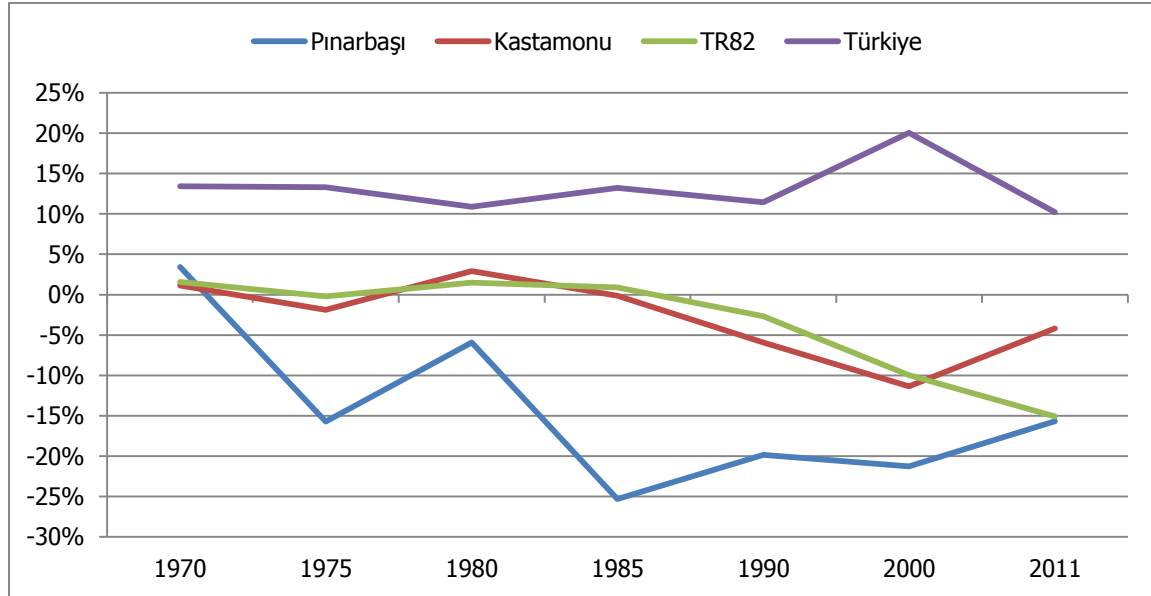
Tablo-3: 1965-2011 Yılları Arası Bölge Nüfusu, 2011

	Pınarbaşı	Kastamonu	TR82	Türkiye
1965 Nüfus Sayımı	15.485	441.638	958.413	31.391.421
1970 Nüfus Sayımı	16.015	446.601	973.623	35.605.176
1975 Nüfus Sayımı	13.498	438.243	971.316	40.347.719
1980 Nüfus Sayımı	12.696	450.946	985.624	44.736.957
1985 Nüfus Sayımı	9.479	450.353	994.457	50.664.458
1990 Nüfus Sayımı	7.596	423.611	967.893	56.473.035
2000 Nüfus Sayımı	5.978	375.476	871.405	67.803.927
2011 ADNKS	5.040	359.759	739.997	74.724.269

Kaynak: TÜİK, Genel Nüfus Sayımları ve Adrese Dayalı Nüfus Kayıt Sistemi (Erişim Tarihi: 09.04.2012)

Pınarbaşı'ndaki nüfus azalışı Kastamonu ve TR82 Bölgesindeki nüfus azalış trendi ile karşılaştırıldığında daha fazladır. Türkiye'de 1965 – 2011 dönemi nüfusu % 138 artarken aynı dönemde Pınarbaşı nüfusu % 67, Kastamonu nüfusu % 19, TR82 Bölgesi nüfusu % 23 azalmıştır. Bu durum Grafik-1 yardımıyla görülebilir. ADNKS'ye göre 2007 - 2012 Dönemi'nde ilçe nüfusu yaklaşık %4,4 azalmıştır.

Grafik-1: Bölgede Nüfusun Değişim Trendi, 2011

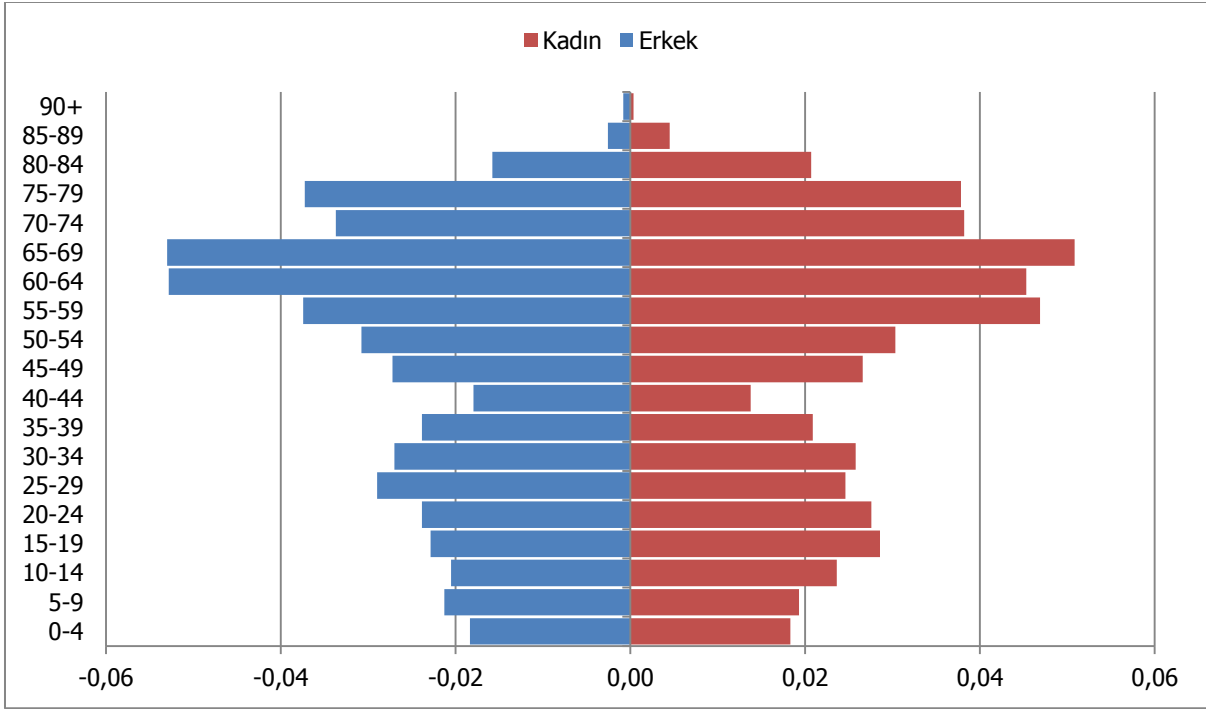


Kaynak: TÜİK, Genel Nüfus Sayımları ve Adrese Dayalı Nüfus Kayıt Sistemi (Erişim Tarihi: 09.04.2012)

* TÜİK verileri kullanılarak tarafımızca çizilmiştir.

Pınarbaşı'nda beşerli yaş grubuna göre nüfus piramidi Grafik-2 ile gösterilmiştir. Pınarbaşı İlçesi'nde yüksek yaş grubunda bireyler oldukça fazladır. 60 - 69 yaş grubunda bireyler diğer yaş grupları ile karşılaştırıldığında oldukça fazla miktardadır. Piramidin daralan alt kısmı ilçede doğumun azaldığına ve ortalama yaşın yükseldiğine işaret etmektedir.

Grafik-2: Pınarbaşı'nın Nüfus Piramidi, 2011



Kaynak: TÜİK, Adrese Dayalı Nüfus Kayıt Sistemi (Erişim Tarihi: 09.04.2012).

* TÜİK verileri kullanılarak tarafımızca çizilmiştir.

Nüfus bağımlılıkları, genç ve yaşlı bağımlılığı olmak üzere ikiye ayrılır. Genç bağımlılığı ve yaşlı bağımlılığı sırasıyla 0-14 yaş aralığındaki nüfusun ve 65 ve üstündeki yaş grubunda bulunan nüfusun, 15-64 yaş aralığındaki çalışma çağındaki nüfusa oranlanmasıyla hesaplanır. Pınarbaşı'nda yaşlı bağımlılık oranı Kastamonu, TR82 Bölgesi ve Türkiye'den oldukça fazladır (Bkz. Tablo-4). Bu büyük fark Pınarbaşı'nda artan yaşlı oranını ve çalışma çağında azalan nüfusu işaret etmektedir. Bunlara ilaveten Pınarbaşı ilçesi diğer Kastamonu ilçeleri arasında en fazla yaşlı bağımlılık oranına sahip ilçedir.

Tablo-4: Bölgede Bağımlılık Oranları, 2011

	Genç Bağımlılık Oranı (0-14 Yaş/15-64 Yaş)	Yaşlı Bağımlılık Oranı (65+/15-64 Yaş)	Toplam Bağımlılık Oranı (0-14 Yaş + 65+ Yaş)
Pınarbaşı	20,8	50,7	71,5
Kastamonu	28,9	23,4	52,3
TR82	29,7	23,5	53,2
Türkiye	37,5	10,9	48,4

Kaynak: TÜİK, Adrese Dayalı Nüfus Kayıt Sistemi (Erişim Tarihi: 09.04.2012).

2.2. Göç

Göç, insanların belirli bir zaman boyutu içinde belirli bir yerleşim alanından başka bir yerleşim alanına geçişidir (İçduygu ve Ünalın, 1998). Buna göre 2011 yılında TR82 bölgesinde net göç (bölgeye gelenler – bölgeden gidenler) -4.777 kişi olarak gerçekleşirken net göç hızı binde 6 olarak hesaplanmıştır. Kastamonu içinse bu değerler sırasıyla, 459 kişi ve binde 1 olarak hesaplanmıştır (Bkz. Tablo-5).

Tablo-5: Bölgenin Aldığı ve Verdiği Göç, Net Göç ve Net Göç Hızı, 2011

	ADNKS 2011 Nüfusu	Aldığı Göç	Verdiği Göç	Net Göç	Net Göç Hızı ‰
Kastamonu	359.759	15.023	15.482	-459	-1
TR82	739.997	34.323	39.100	-4.777	-6
Türkiye	74.724.269	2.246.828	2.246.828	0	0

Kaynak: TÜİK, Adrese Dayalı Nüfus Kayıt Sistemi (Erişim Tarihi: 10.04.2012).

Üç büyük şehirde (İstanbul, Ankara ve İzmir) Kastamonulu varlığı şaşırtıcı düzeylere ulaşmaktadır (Bkz. Tablo-6). 2011 yılı itibariyle İstanbul'un toplam nüfusu 13.483.052'dir. İstanbul nüfusunun 541.797'lik kısmı Kastamonu, 1.063.529'luk kesimi ise TR82 doğumlu olan kişilerden oluşmaktadır. Türkiye'de yoğun iç göçün başlangıç tarihi olan 1950'lerden bu yana İstanbul'a göç eden Kastamonulu, Çankırlı ve Sinoplular bugün İstanbul nüfusunun yaklaşık %8'ini oluşturmaktadır. Pınarbaşı'ndan göç edenler İstanbul ve Zonguldak bağlantısını kullanmışlardır. Geçmiş dönemde Almanya ve Fransa'ya göç eden bir kesim olmakla birlikte gidenler ailelerini de yanlarında götürmüşlerdir; bu durum bölünmüş aile sorununa yol açmamıştır.

Tablo-6: Üç Büyük Şehirde Kastamonulu ve TR82'li Nüfusu Varlığı

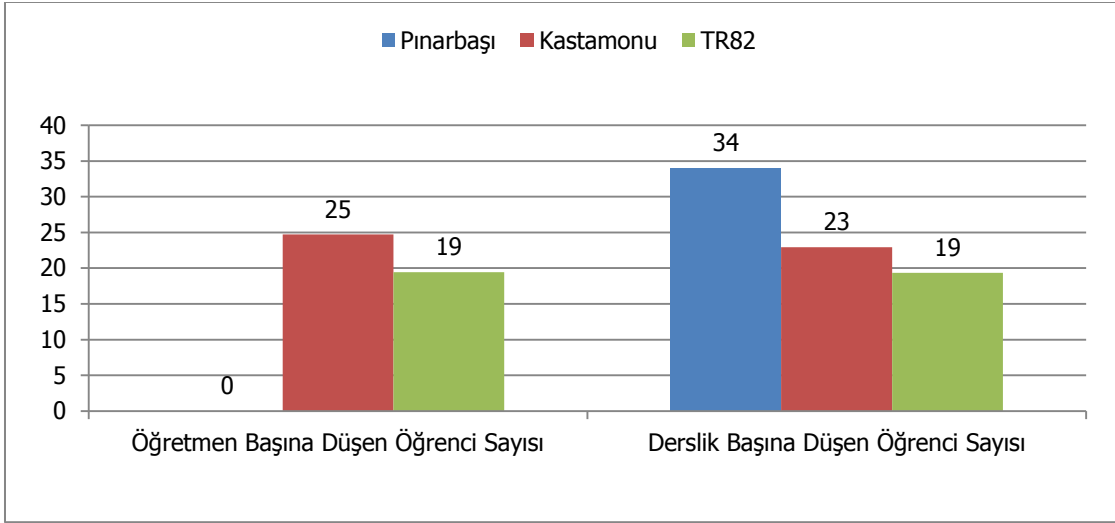
	İstanbul	Ankara	İzmir
Kastamonu	541.797	40.984	7.378
TR82	1.063.529	299.358	21.067

Kaynak: TÜİK, Adrese Dayalı Nüfus Kayıt Sistemi (Erişim Tarihi: 10.04.2012).

2.3. Eğitim

Pınarbaşı'nda 2010-2011 dönemi için okulöncesi seviyede öğretmen ve derslik başına düşen öğrenci sayıları Grafik-3 ile gösterilmiştir. Grafikten anlaşılacağı üzere, Pınarbaşı'nda bulunan okul öncesi yaş grubunda bulunan 34 öğrenci ve 1 derslik-sınıf bulunmakta iken, ilçede okulöncesi için öğretmen bulunmamaktadır. Derslik başına düşen öğretmen sayısı Kastamonu ve TR82 ortalamasından yüksektir. Nisan 2013'e göre ilçede çalışmakta olan 2 okulöncesi öğretmeni bulunmaktadır. Bu miktar ilçe için yeterli görülmektedir.

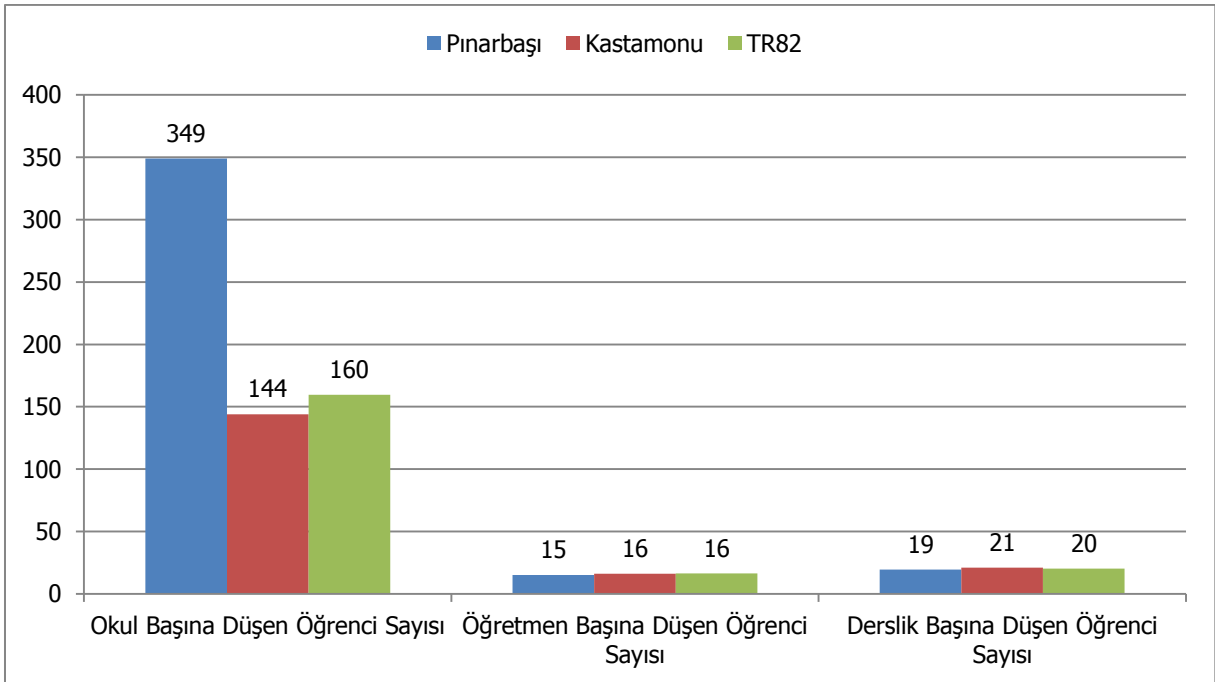
Grafik-3: Okulöncesi Seviyede Öğretmen ve Derslik Başına Öğrenci Sayıları, 2010-2011



Kaynak: TR82 Bölgesi İl Millî Eğitim Müdürlükleri

Pınarbaşı'nda 2010-2011 dönemi için İlköğretim seviyesinde okul, öğretmen ve derslik başına düşen öğrenci sayıları Grafik-4 ile gösterilmiştir. Grafiğe göre, Pınarbaşı'nda okul başına düşen ilköğretim öğrenci sayısı Kastamonu ve TR82 ortalamasından yüksektir. Pınarbaşı'nda öğretmen başına düşen ilköğretim öğrenci sayısı ise Kastamonu ve TR82 ortalamasına hemen hemen eşittir. Derslik başına düşen öğrenci sayısı Pınarbaşı'nda 19 iken, Kastamonu ve TR82 Bölgesi'nde sırasıyla 21 ve 20'dir.

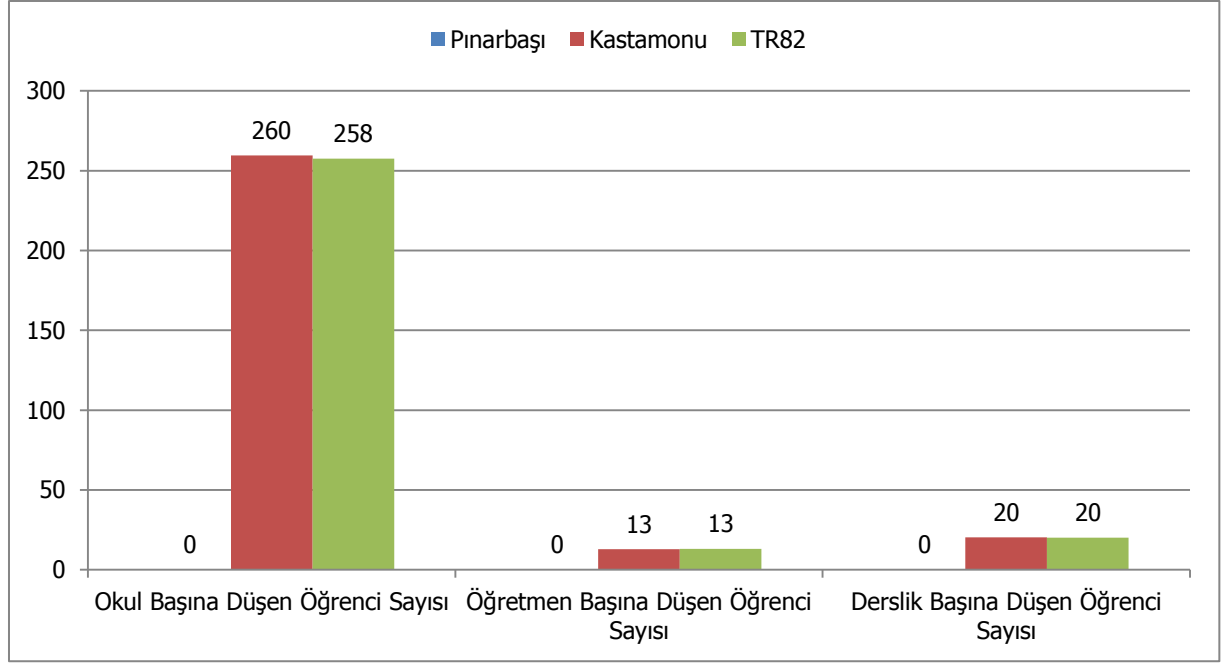
Grafik-4: İlköğretim Seviyesinde Okul, Öğretmen ve Derslik Başına Öğrenci Sayıları, 2010-2011



Kaynak: TR82 Bölgesi İl Millî Eğitim Müdürlükleri

Pınarbaşı'nda 2010-2011 dönemi için genel ortaöğretim seviyesinde okul, öğretmen ve derslik başına düşen öğrenci sayıları Grafik-5 ile gösterilmiştir. Buna göre, Pınarbaşı'nda genel ortaöğretim düzeyinde okul, öğretmen ve öğrenci bulunmamaktadır.

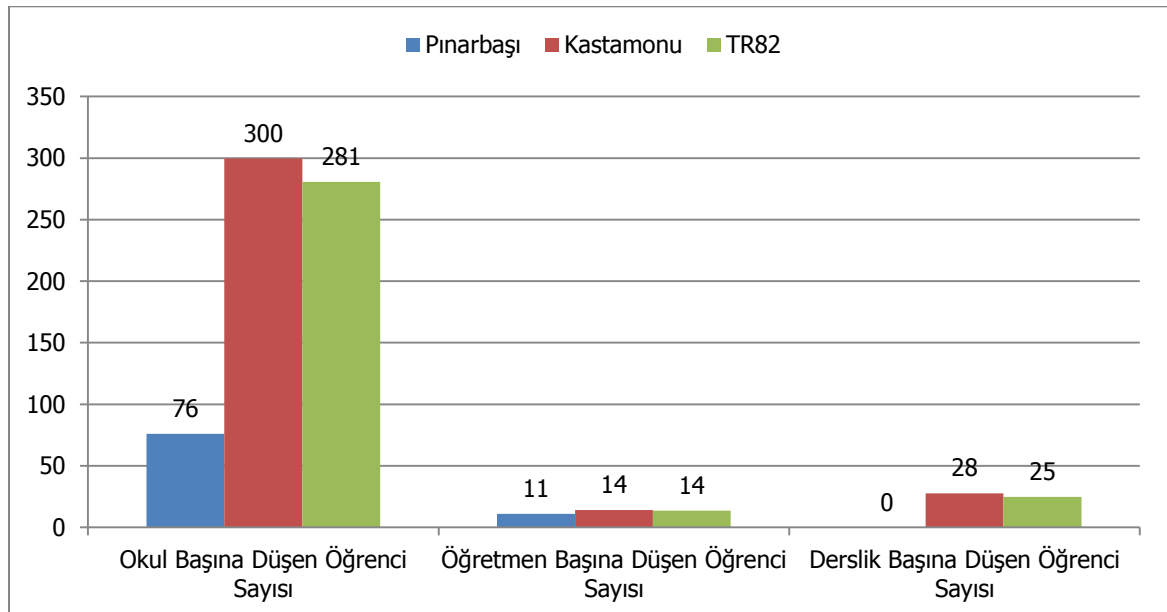
Grafik-5: Genel Ortaöğretim Seviyesinde Okul, Öğretmen ve Derslik Başına Öğrenci Sayıları, 2010-2011



Kaynak: TR82 Bölgesi İl Millî Eğitim Müdürlükleri

Pınarbaşı'nda 2010-2011 dönemi için mesleki ve teknik ortaöğretim seviyesinde okul, öğretmen ve derslik başına düşen öğrenci sayıları Grafik-6 yardımıyla gösterilmiştir. Grafiğe göre, Pınarbaşı'nda okul başına düşen mesleki ve teknik ortaöğretim öğrenci sayısı Kastamonu ve TR82 ortalamasından düşüktür. Pınarbaşı'nda öğretmen başına düşen mesleki ve teknik ortaöğretim öğrenci sayısı Kastamonu ve TR82 Bölgesi ortalamasından daha iyi durumdadır. Pınarbaşı'nda bulunan 1 mesleki ve teknik ortaöğretim kurumunda derslik bulunmamakta gözükmemektedir; bunun nedeni okulun geçici binada hizmet vermesidir. İlçe'de bir tane çok programlı lise bulunmaktadır. Lise'de çocuk gelişimi eğitiminin yanı sıra ve genel lise eğitimi de verilmektedir.

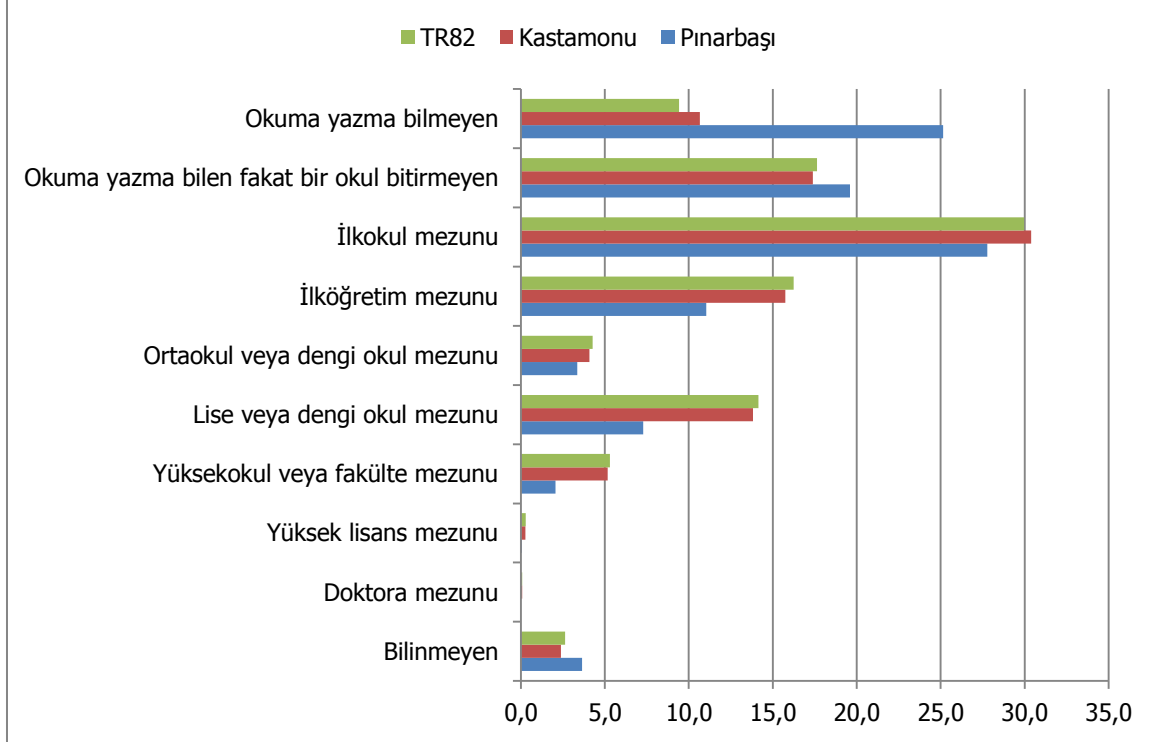
Grafik-6: Mesleki ve Teknik Ortaöğretim Seviyesinde Okul, Öğretmen ve Derslik Başına Öğrenci Sayıları, 2010-2011



Kaynak: TR82 Bölgesi İl Millî Eğitim Müdürlükleri

Bölgenin eğitim durumuna bakıldığında Pınarbaşı'nın eğitim yapısının, Kastamonu ve TR82'den farklılaştığı görülmektedir. En düşük eğitim seviyeleri olarak belirlenebilecek olan okuma yazma bilmeyen ve okuma yazma bilen fakat bir okul bitirmeyen kişilerde Pınarbaşı Kastamonu ve TR82 ortalamalarından daha fazladır. Pınarbaşı'nın barındırdığı yaşlı nüfusun bunda bir etkisi olabileceği düşünülebilir. Yüksek eğitim seviyelerinde Pınarbaşı ilçesi Kastamonu ve TR82 ortalamasından daha geri bir durum sergilemektedir (Bkz. Grafik-7). Konu ile ilgili çalışmalar devam etmektedir; ancak okuma yazma bilmeyen nüfusun, kurs açılması planlanan zaman diliminde ilçe dışında olması ve yaşlılık bu konudaki engellerdendir.

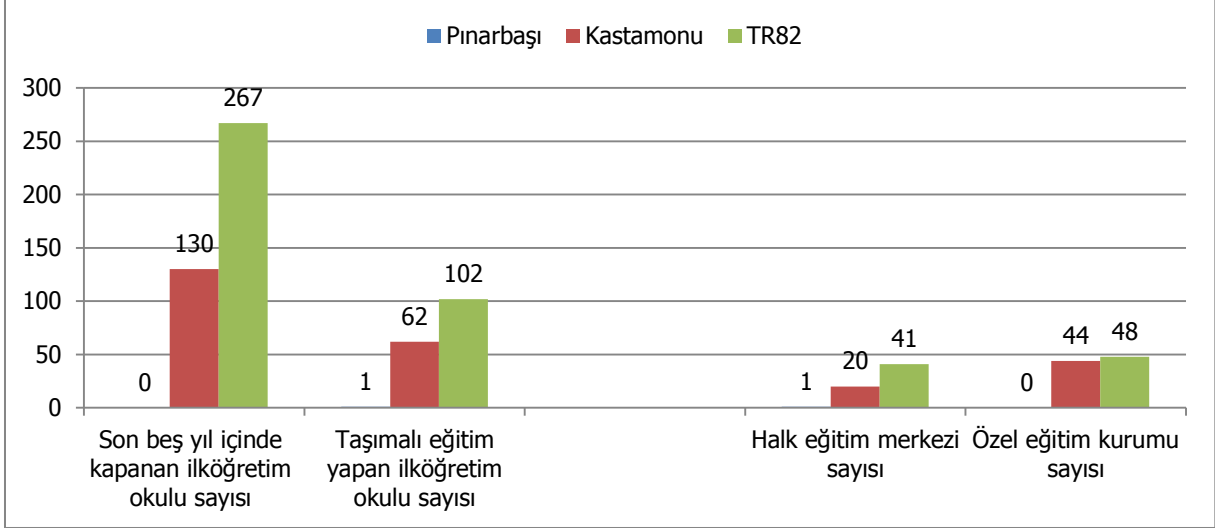
Grafik-7: Eğitim durumu 2010-2011 (% Olarak)



Kaynak: TÜİK Veritabanı (Erişim Tarihi: 10.04.2012).

Son beş yıl içinde kapanan, taşımali eğitim yapan okul sayıları, halk eğitim merkezi ve özel eğitim kurumları sayısı Grafik-8 ile gösterilmiştir. Pınarbaşı'nda son beş yıl içinde hiç okul kapanmamıştır; ilçede taşımali eğitim yapan 1 ilköğretim okulu bulunmaktadır. Ayrıca ilçede 1 halk eğitim merkezi bulunmakta iken özel eğitim kurumu bulunmaktadır.

Grafik-8: Son Beş Yıl İçinde Kapanan (2007 – 2011), Taşımali Eğitim Yapan Okul Sayıları, Halk Eğitim Merkezi ve Özel Eğitim Kurumları Sayısı



Kaynak: TR82 Bölgesi İl Millî Eğitim Müdürlükleri

Bölgede Üniversite varlığına ilişkin bilgiler Kastamonu ve TR82 için özetlenmiştir (Bkz. Tablo-7). Pınarbaşı'nda Kastamonu Üniversitesi'ne bağlı herhangi bir fakülte, meslek yüksekokulu veya yüksekokul bulunmamaktadır.

Tablo-7: Bölgede Üniversitelere Ait Bilgiler, 2012

	Fakülte/Meslek Yüksek Okul/Yüksek Okul Sayısı	Akademik Personel Sayısı	Öğrenci Sayısı	Bölüm-Program Sayısı	Öğrenci Alınmayan Bölüm Program Sayısı
Kastamonu	25	452	12.841	117	96
TR82	48	1.087	25.112	301	168

Kaynak: TR82 Bölgesi Üniversiteleri

2.4. Sağlık

Bölgede 2011 yılı itibarıyla hastane, yatak, hekim, hasta, yatak başına hasta, hekim başına hasta, toplum sağlığı merkezi ve eczane sayıları gösterilmiştir (Bkz. Tablo-8). Pınarbaşı'nda 1 tane toplum sağlığı merkezi bulunmakta iken, pratisyen olarak çalışma olan 1 hekim bulunmaktadır. Önemli sağlık göstergelerinden bir tanesi olan bebek ölüm oranı bakımından ise Pınarbaşı Kastamonu ilçelerinde en yüksek bebek ölüm oranına sahip ilçe konumundadır. Bebek ölüm hızı, bir yıl içinde canlı doğup 1 yaşını doldurmadan ölen bebeklerin, o yıla ait canlı doğumlar içindeki payıdır. Önemli sağlık göstergelerinden olan bebek ölüm oranı Pınarbaşı için %31,3, Kastamonu için %6,3 ve TR82 için %8,4'tür. İlgili veri yılında Pınarbaşı'nda 33 doğumda 1 bebek hayatını kaybetmiştir.

Tablo-8: Bölgede Sağlık Kuruluşları ve Uzman Personel Sayıları, 2011

		Pınarbaşı	Kastamonu	TR82	
Hastane Sayısı	Kamu	-	14	29	
	Özel	-	3	4	
	Toplam	-	17	33	
Yatak Sayısı	Kamu	-	939	1.439	
	Özel	-	165	243	
	Toplam	-	1.104	2.043	
Hekim Sayısı	Kamu	Uzman	-	141	319
		Pratisyen	1	119	304
		Toplam	1	260	623
	Özel	Uzman	-	63	84
		Pratisyen	-	12	20
		Toplam	-	75	104
Hasta Sayısı	Kamu	-	1.506.406	3.911.051	
	Özel	-	389.381	557.900	
	Toplam	-	1.895.787	4.468.951	
Yatak Başına Hasta Sayısı		-	1.717	2.187	
Hekim Başına Hasta Sayısı		-	5.659	6.147	
Toplum Sağlığı Merkezi Sayısı		1	20	41	
Bebek Ölüm Oranı (‰)		31,3	6,3	8,4	
Eczane Sayısı		1	112	233	

Kaynak: TR82 Bölgesi İl Sağlık Müdürlükleri

2.5. Spor

Pınarbaşı'nda, 1 spor tesisi faaliyet göstermektedir.

Tablo-9: Spor Tesisi ve Toplam Lisanslı Sporcu Sayıları, 2011

	Spor Tesisi Sayısı	Toplam Lisanslı Sporcu Sayısı
Pınarbaşı	1	-
Kastamonu	38	9.436
TR82	83	28.669

Kaynak: Gençlik Hizmetleri ve Spor İl Müdürlükleri

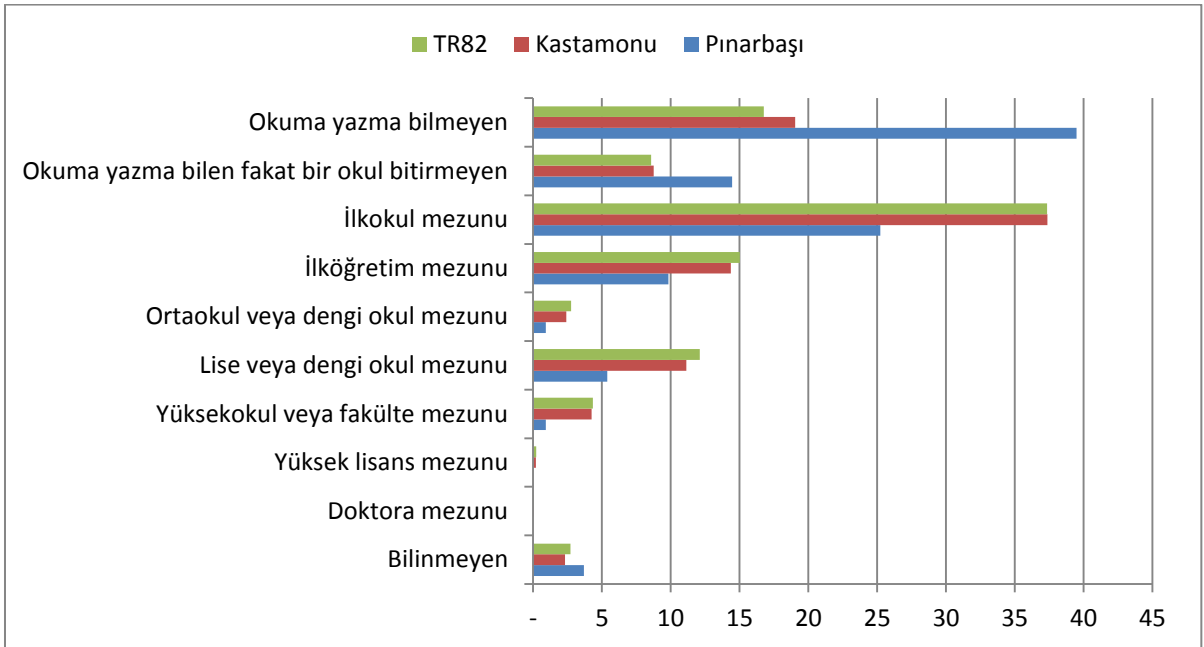
2.6. Toplumsal Cinsiyet ve Kadın

Cinsiyet oranı, bir toplumdaki toplam erkek sayısının toplam kadın sayısına olan oranıdır. Cinsiyet oranı, Dünya’da ve Türkiye’de ortalama olarak 100 kadına 105 erkek gelecek şekilde dengelenmektedir. Pınarbaşı’nda ise ortalama olarak 100 kadına 99 erkek gelmektedir.

Biyolojik cinsiyet kavramından ayrılan toplumsal cinsiyet, farklı zamanlarda farklı cinsiyetlere biçilen toplumsal (sosyal ve ekonomik) rollerle ilgilidir. Kadının statüsü, eğitimi, toplumsal hayata katılımı, istihdamı öne çıkan toplumsal cinsiyet göstergeleridir.

Eğitim açısından cinsiyet değerlendirildiğinde, Pınarbaşı’nda erkek nüfus yoğunlukla ilköğretim mezunu iken, kadınların yaklaşık % 40’ı okuma yazma bilmemektedir. Pınarbaşı’nda kadınların % 54’ü okuma yazma bilmemekte veya bilse dahi bir okul bitirmemiştir. Pınarbaşı, Kastamonu ve TR82 ortalamasıyla karşılaştırıldığı zaman, kadın eğitimi en düşük eğitim seviyelerinde Kastamonu ve TR82 ortalamalarından oldukça kötü bir durum sergilemektedir.

Grafik-9: Toplumsal Cinsiyet ve Kadın 15 Yaş Üzeri Eğitim Durumu, 2010



Kaynak: TÜİK Veritabanı (Erişim Tarihi: 10.04.2012).

2.7. Kültür

Pınarbaşı’nda faaliyet gösteren müze, kütüphane yoktur. Bölgede her yıl Temmuz ayında Doğa Turu ve Kültür Festivali yapılmaktadır.

Tablo-10: Bölgede Kültürel Göstergeler, 2011

	Düzenli Yapılan Etkinlik Sayısı	Kütüphane Sayısı	Müze Sayısı
Pınarbaşı	1	-	-

Kaynak: İlçe Anketleri

2.8. Sivil Toplum Kuruluşları

2.8.1. Dernekler

Pınarbaşı'nda faaliyet gösteren 10 derneğin 495 erkek, 8 kadın üyesi vardır. Kadın üye sayısı, hem Kastamonu hem de TR82 ortalamasının çok altındadır. Kadınların derneklere katılımı, Kastamonu ve TR82'de olduğu gibi Pınarbaşı'nda da gelişmemiştir. İlgili veri yılında dernek üyeliği nüfus ile birlikte kıyaslandığında Pınarbaşı nüfusunun %10'u derneklere üyeyken bu oran paralel şekilde Kastamonu ve TR82 için %8 civarındadır.

Tablo-11: Bölgede Dernek ve Üye Sayıları, 2010

	Dernek Sayısı	Üye Sayısı				
		Toplam	Erkek	Kadın	Erkek (%)	Kadın (%)
Pınarbaşı	10	503	495	8	98,4	1,6
Kastamonu	516	27.375	23.942	3.433	87	13
TR82	1.229	62.477	55.929	6.548	90	10

Kaynak: T.C. İçişleri Bakanlığı, Dernekler Dairesi Başkanlığı

Bölgede faaliyet alanlarına göre derneklerin oranları gösterilmiştir. (Bkz. Tablo-12). Pınarbaşı'nda öne çıkan dernek türleri dini temelli, spor ve toplumsal hayat ile ilgili, toplumsal hayatla ilgili derneklerdir.

Tablo-12: Faaliyet Alanına ve Türüne Göre Dernek Sayıları, 2010

	Pınarbaşı (%)	Kastamonu (%)	TR82 (%)
Dini Temelli Dernekler	20,0	20,3	22,0
Spor	20,0	19,6	19,4
Toplumsal Hayat	20,0	12,2	9,0
Kalkınma	10,0	6,6	4,5
Mesleki Dayanışma ve Eğitim	10,0	12,4	7,9
Dostluk	10,0	1,2	3,1
Çevre	10,0	1,6	1,7
Hayır İşleri ve Yardımlaşma	0,0	12,8	21,2
Kültür	0,0	4,8	3,4
Sağlık	0,0	1,7	1,2
Sosyal	0,0	3,1	2,6
İmar	0,0	1,4	1,5
Sivil Haklar	0,0	1,6	1,0
Gençlik	0,0	0,8	1,1
Diğer	0,0	0	0,2
Kadın Dernekleri	0,0	0	0,0
Öğrenci	0,0	0	0,3
Uluslararası Etkinlikler	0,0	0	0,0

Kaynak: T.C. İçişleri Bakanlığı, Dernekler Dairesi Başkanlığı

2.8.2. Vakıflar

Pınarbaşı'nda Kastamonu ve TR82 ile kıyaslandığında vakıf faaliyetleri gelişmemiştir. İlçede sosyal yardım alanlarında çalışmakta olan 1 vakıf vardır.

Tablo-13: Bölgede Kuruluş Amacına Göre Vakıflar, 2011

Kurum Amacı*	Pınarbaşı	Kastamonu	TR82
Bilim-Teknoloji	0	0	1
Dini-Dini Eğitim	0	7	8
Eğitim	0	9	11
Kültür	0	3	5
Sağlık	0	3	3
Sosyal Hizmet	0	2	3
Sosyal Yardım	1	22	43
Sosyal, Tarihi ve Kültürel	0	3	3
Spor	0	1	2
Yöresel Kalkınma	0	1	4
Çevre	0	1	2
Toplam	1	34	62

*Birden fazla kuruluş amacı olan vakıflar tabloda mükerrer gösterilmiştir.
Kaynak: Vakıflar Genel Müdürlüğü

2.9. İstihdam ve Sosyal Güvenlik

2.9.1. İstihdam

Bölgeye ait işyeri ve istihdam verileri aşağıda gösterilmiştir (Bkz. Tablo-14). Tabloya göre Pınarbaşı'nda 1-9 işçi çalıştıran işyeri sayısı ve istihdam sayısı sırasıyla 51 ve 66'dır. 10 ve üstü işçi çalıştıran işyeri sayısı ve istihdam sayısı yine sırasıyla 4 ve 148'dir. Buradan Pınarbaşı'ndaki işyeri ve istihdam yapısı analiz edilebilir. Çalışabilir nüfus olarak tanımlanan 15-64 yaş arası nüfus bakımından Pınarbaşı nüfusunun %58'i bu yaş aralığındayken ilçede mevcut 55 işyerinde istihdam edilen bireyler ilçe nüfusunun yaklaşık % 4'ünü oluşturmaktadır.

Tablo-14: Bölgede İşyeri ve İstihdam Verileri, 2012

		Pınarbaşı	Kastamonu	TR82
1-9 İşçi Çalıştıran İşyeri	İşyeri Sayısı	51	1.419	2.552
	İstihdam	66	2.877	6.106
10 ve Üzeri İşçi Çalıştıran	İşyeri Sayısı	4	650	1.156
	İstihdam	148	20.423	41.348
Toplam	İşyeri Sayısı	55	2.069	3.708
	İstihdam	214	23.300	47.454

Kaynak: Kastamonu, Çankırı ve Sinop Çalışma ve İş Kurumu Müdürlükleri

2.9.2. Sosyal Güvenlik

Bölgeye ait sosyal güvenlik istatistikleri aşağıda gösterilmiştir. Sosyal Güvenlik Kurumu'ndan temin edilen veriler Pınarbaşı'nı yansıtamamaktadır (Bkz. Tablo-15)

Tablo-15: Bölgede Sosyal Güvenlik İstatistikleri, 2011

	SGK Kapsamında Aktif Çalışan Sayısı	Toplam Sosyal Güvenlik Kapsamı (Yeşil Kartlılar Hariç)	2022 Sayılı Kanun ³ Kapsamında Olanlar	Yeşil Kart Sahipleri	1+ işçi Çalıştıran İşyeri Sayısı
Kastamonu	79.976	309.624	15.965	32.897	5.669
TR82	142.428	477.039	29.907	63.051	11.668

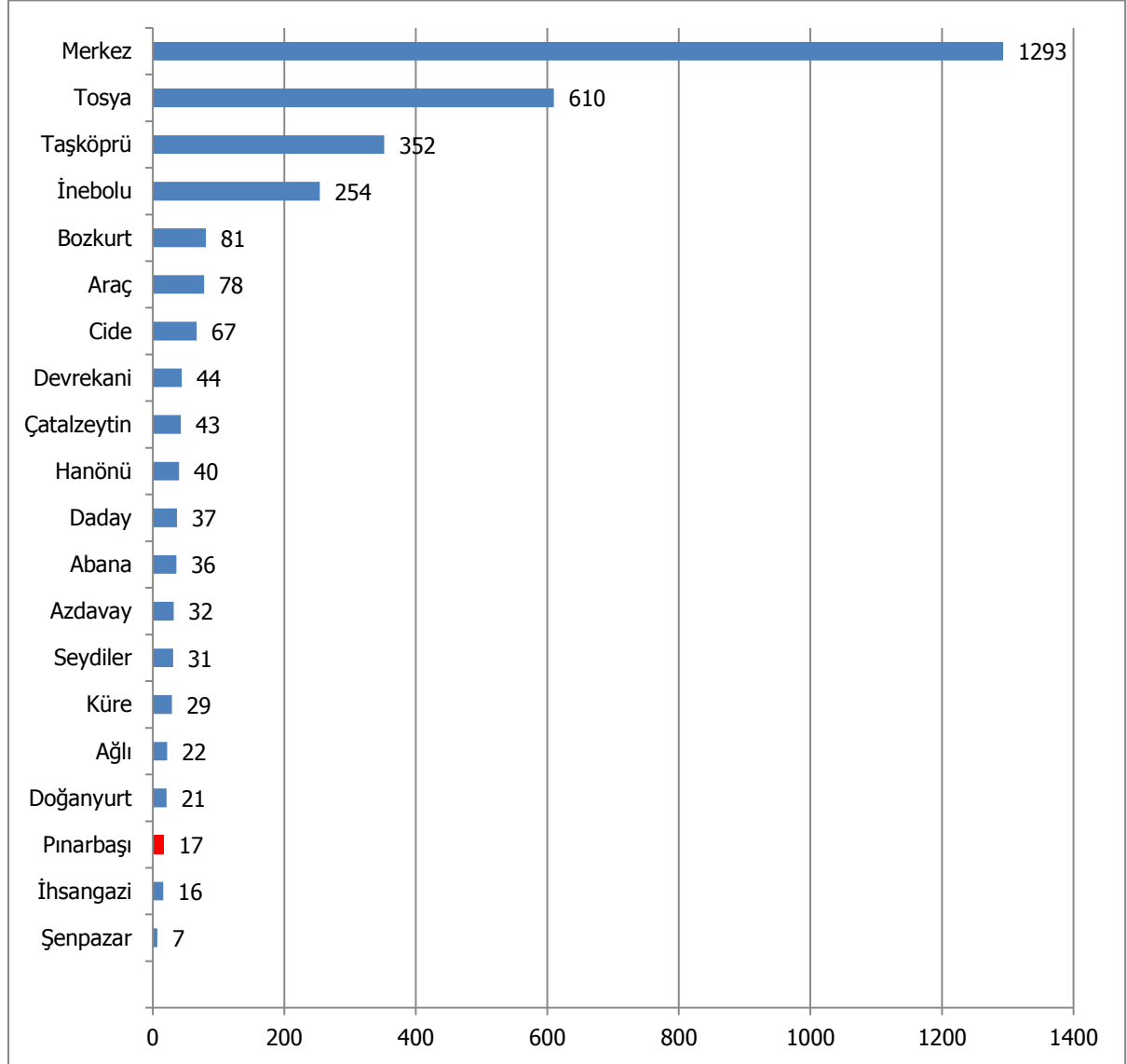
Kaynak: Sosyal Güvenlik Kurumu İl Müdürlükleri, 2012

³ 2022 Sayılı, 65 yaşını doldurmuş, muhtaç, güçsüz ve kimsesiz Türk vatandaşlarına aylık bağlanması hakkında kanun.

3. Ekonomik Yapı

Kastamonu'da iktisadi işletmelerin ilçelere göre dağılımı 2012 yılı için gösterilmiştir (Bkz. Grafik-10). İlçelerdeki faal olan işletme sayılarından yola çıkarak Kastamonu ilinde ekonomik yapıyı oluşturan ilçeler arası işletme yoğunluğu farkı anlaşılabilir. Buna göre en çok işletme Kastamonu şehir merkezindeyken başı çeken diğer ilçeler sırasıyla; Tosya, Taşköprü ve İnebolu'dur. Pınarbaşı'nda toplam 17 faal işletme bulunmaktadır. Var olan bu işletmeler de ekonomik sıkıntılar nedeniyle azalmaktadır.

Grafik-10: İşletmelerin İlçelere Göre Dağılımı, 2012



Kaynak: Kastamonu, İnebolu, Taşköprü, Tosya TSO

Şirket türleri genel olarak; şahıs şirketleri, sermaye şirketleri, kooperatifler ve diğer şirketler şeklinde sınıflandırılabilir. Pınarbaşı'ndaki şirket türleri incelendiğinde, ilçede 5 şahıs, 12 sermaye şirketinin mevcut olduğu anlaşılmaktadır (Bkz. Tablo-16). TR82 Bölgesi'nde var olan şahıs şirketlerinin %49'u Kastamonu'da yer alırken; Pınarbaşı'ndaki şirket sayısı ilçedeki ekonomik aktivitenin boyutunu ortaya koymaktadır.

Tablo-16: Bölgedeki Şirket Türleri, 2012

	Şahıs Şirketi	Sermaye Şirketi	Kooperatif	Diğer
Pınarbaşı	5	12	0	0
Kastamonu	1.258	1.559	296	9
TR82	2.565	3.193	601	18

Kaynak: Çankırı, Kastamonu, İnebolu, Taşköprü, Tosya, Sinop, Boyabat TSO

Bölgede esnaf faaliyet alanlarının dağılımı hizmetle ve imalat ve tamirat ile ilgili meslek kolları ayrımında görülebilir (Bkz. Tablo-17). Pınarbaşı'nda hizmetle ilgili meslek kollarında çalışan esnaf TR82 Bölgesindeki esnafın %0,5'ini oluştururken, imalat ve tamiratla ilgili meslek kollarında çalışan esnaf TR82 Bölgesindeki esnafın %0,3'ünü oluşturmaktadır. Esnafın dağılımına bakıldığında da ilçede yoğunlaşmış özellikte bir esnaf grubunun olmadığı görülmektedir. Hizmetle ilgili meslek kolları alt başlıklar itibariyle incelendiğinde mevcut bulunan 97 esnaktan 32 tanesi nakliyecilik ve nakliyat komisyonculuğu alanında çalışmaktadır. Otel, motel, pansiyon ve han işletmeciliği alanında çalışan 1 esnaf bulunmaktadır.

Tablo-17: Bölgedeki Esnaf Faaliyet Alanlarının Dağılımı, 2012

	Bilinmeyen	Hizmetle İlgili Meslek Kolları	İmalat ve Tamiratla İlgili Meslek Kolları
Pınarbaşı/TR82 (%)	0	0,5	0,3
Kastamonu/TR82 (%)	88,2	55,2	57,8
TR82	212	18.643	9.698

Kaynak: Gümrük ve Ticaret Bakanlığı, Esnaf ve Sanatkarlar Odasına Kayıtlı İşletmeler

2012 yılı için Pınarbaşı'nda işletmelerin NACE sınıflandırmasına göre faaliyet alanları, Tablo-18 ile gösterilmiştir. Tabloya göre Pınarbaşı'nda kara taşımacılığı ve boru hattı taşımacılığı alanında faaliyet gösteren 8, perakende ticaret alanında faaliyet gösteren 3 işletme bulunmaktadır. İşletmelerin dağılımına bakıldığında herhangi bir sektörde yoğunlaşma olduğu söylenememektedir.

Tablo-18: Pınarbaşı'nda İşletmelerin Nace Sınıflandırmasına Göre Faaliyet Alanları, 2012

Nace Faaliyet Adı	Nace Kodu (2'li)	İşletme Sayısı
Kara taşımacılığı ve boru hattı taşımacılığı	49	8
Perakende ticaret (Motorlu taşıtlar ve motosikletler hariç)	47	3
Ormancılık ve tomrukçuluk	2	1
Gıda ürünlerinin imalatı	10	1
Makine ve teçhizat hariç, fabrikasyon metal ürünleri imalatı	25	1
Bina inşaatı	41	1
Sigorta ve emeklilik fonları hariç finansal hizmet faaliyetleri	64	1
Finansal hizmetler ve sigorta faaliyetleri için yardımcı faaliyetler	66	1

Kaynak: Kastamonu TSO.

3.1. Tarım ve Hayvancılık

Pınarbaşı İlçesi'nde tarım faaliyetleri ve tarımsal ürünlerinin gelir yaratma özelliği oldukça zayıftır. Hayvancılık faaliyetleri Pınarbaşı'ndaki temel ekonomik faaliyetler arasında olsa da Kastamonu ve TR82 Bölgesi oranlarına bakıldığında öne çıkmamaktadır.

3.1.1. Tarımsal Yapı ve Alan

Pınarbaşı 2.230 dekar tarım alanı ile Kastamonu tarım alanının yalnızca %0,18'ini karşılamakta olup; il genelinde ekilen tarla alanının çok küçük bir bölümü Pınarbaşı'ndadır (Bkz. Tablo-19). Pınarbaşı ilçesinde mevcut alanın % 46'sı ekilen alandır. Nadasa bırakılan alanın toplam tarım alanı içerisindeki oranı bakımından %53 oran ile Pınarbaşı ilçesi Kastamonu genelinde ilk sırada yer almaktadır. Sebze bahçeleri ve meyve alanı bakımından da Pınarbaşı diğer ilçelerle kıyaslandığında oransal alan büyüklüğü bakımından ön plana çıkan bir durum sergilememektedir.

Tablo-19: Pınarbaşı, Kastamonu ve TR82'de Tarım Alanları, 2010 (Dekar olarak)

	Toplam Alan	Ekilen tarla alanı	Nadas alanı	Sebze bahçeleri alanı	Meyve bahçeleri alanı
Pınarbaşı	4.891	2.230	2.600	45	16
Kastamonu	1.701.667	1.238.357	325.971	35.773	101.566
TR82	4.529.330	3.022.209	1.230.123	124.602	152.396
Pınarbaşı/Kastamonu*	0,29	0,18	0,80	0,13	0,02
Pınarbaşı/TR82*	0,11	0,07	0,21	0,04	0,01

* Tarımsal alanın yüzdesi olarak.

Kaynak: TÜİK Veritabanı (Erişim Tarihi: 10.04.2012)

Pınarbaşı, toplam 225 adet traktör ile Kastamonu traktör varlığının %1'ine sahiptir. Kastamonu traktör varlığı ise bölgenin %58'ini oluşturmaktadır. Traktör başına tarım alanı Pınarbaşı'nda oldukça düşüktür. Bölgenin traktör başına düşen tarım alanının Pınarbaşı ve Kastamonu'dan geride kaldığı ve 92 dekara 1 traktör düştüğü görülmektedir (Bkz. Tablo-20). Ekilen tarla alanı büyüklüğü ve traktör sayısı birlikte düşünüldüğünde Pınarbaşı genel ortalamalardan oldukça fazla sayıda traktöre sahiptir.

Tablo-20: Traktör Sayısı ve Traktör Başına Ekilen Tarla Alanı, 2010

	Traktör Sayısı (Adet)	Traktör Başına Ekilen Tarla Alanı (Dekar)
Pınarbaşı	225	9,91
Kastamonu	18.986	65
TR82	32.836	92

Kaynak: TÜİK Veritabanı (Erişim Tarihi: 10.04.2012)

3.1.2. Bitkisel Üretim

3.1.2.1. Tarla Ürünleri

Pınarbaşı tarla bitkileri üretimi bakımından değerlendirildiğinde tahıllar ve yem bitkileri ekilen alan ve üretim miktarları bakımından Kastamonu'da özel bir yere sahip olmadığı görülmektedir. Baklagiller, endüstriyel bitkiler, yağlı tohumlar ve yumru bitkilerde ise Pınarbaşı'nda üretim gerçekleşmemektedir. Kastamonu, endüstriyel bitkiler ve yumru bitkiler üretiminde bölgenin lideri konumundadır (Bkz. Tablo-21).

Tablo-21: Bölgede Ürün Türlerine Göre Ekilen Tarla Alanı ve Üretim Miktarları, 2010

	Pınarbaşı		Kastamonu		TR82		Pınarbaşı/ Kastamonu*		Pınarbaşı/TR82*	
	Ekilen Alan (Dekar)	Üretim (Ton)	Ekilen Alan (Dekar)	Üretim (Ton)	Ekilen Alan (Dekar)	Üretim (Ton)	Ekilen Alan	Üretim	Ekilen Alan	Üretim
Baklagiller	0	0	11.401	1.351	105.655	13.121	-	-	-	-
Endüstriyel Bitkiler	0	0	80.327	326.964	88.671	365.922	-	-	-	-
Tahıllar	1.553	136	878.768	141.004	2.335.263	547.797	0,18	0,10	0,07	0,02
Yağlı Tohumlar	0	0	0	0	15.516	2.488	-	-	-	-
Yem Bitkileri	677	236	226.641	204.495	428.467	552.015	0,30	0,12	0,16	0,04
Yumru Bitkiler	0	0	41.220	45.614	48.637	59.134	-	-	-	-
Toplam	2.230	372	1.238.357	719.428	3.022.209	1.540.477	0,18	0,05	0,07	0,02

* Tarımsal alanın yüzdesi olarak

Kaynak: TÜİK Veritabanı (Erişim Tarihi: 10.04.2012)

İlçede üretilen tarımsal ürünleri incelendiğinde; tahıllardan buğday ve arpa yem bitkilerinden yeşil ot fiğ üretimi yapılmaktadır.

Tablo-22: İlçede Ürün Türlerine Göre Ekilen Alan ve Üretim Miktarları, 2010

Grup adı	Ürün adı	Ekilen alan (Dekar)	Hasat edilen alan (Dekar)	Üretim (Ton)	Verim (Kg/da)
Tahıllar	Buğday (Diğer)	1.477	1.476	129	87
	Arpa (Diğer)	76	75	7	93
Yem Bitkileri	Fiğ (Yeşil Ot)	677	675	236	

Kaynak: TÜİK Veritabanı (Erişim Tarihi: 10.04.2012)

3.1.2.2. Sebze Ürünleri

2010 yılı sebze ürünleri üretimi incelendiğinde, Pınarbaşı'nda sebze üretiminin çeşit ve miktar bakımından oldukça sınırlı olduğu dikkat çekmektedir. İlgili yıl resmi kayıtlarına göre sadece domates, fasulye ve hıyar üretimi yapıldığı Tablo-23 ile görülmektedir. Kastamonu ve TR82 genelinde herhangi bir sebze grubunun bölgede rekabetçi miktarda üretiminin yapılmadığı söylenebilir.

Tablo-23: İlçede Öne Çıkan Sebze Ürünleri, 2010 (Aksi belirtilmedikçe ton olarak)

	Pınarbaşı	Kastamonu	TR82	Pınarbaşı/Kastamonu*	Pınarbaşı/TR82*
Domates (Sofralık)	30	32.643	67.038	0,09	0,04
Fasulye (Taze)	18	5.515	15.207	0,33	0,12
Hıyar (Sofralık)	15	8.654	28.174	0,17	0,05

* Tarımsal üretimin yüzdesi olarak

Kaynak: TÜİK Veritabanı (Erişim Tarihi: 10.04.2012)

3.1.2.3. Meyve Ürünleri

2010 yılı resmi istatistiklerine göre Pınarbaşı ilçesinde yetiştirilen meyve türleri arasında il genelinde ortaya çıkan meyveler miktar olarak armut, erik ve elma gibi gözüke de bu meyve çeşitleri il ve bölge genelinde yapılan toplam üretimden yoğun bir pay elde edememektedir (Bkz. Tablo-24).

Tablo-24: İlçelere Göre Seçilmiş Meyve Ürünleri, 2010 (Aksi belirtilmedikçe ton olarak)

	Pınarbaşı	Kastamonu	TR82	Pınarbaşı/Kastamonu	Pınarbaşı/TR82
Armut	70	4.043	9.013	1,73	0,78
Erik	70	3.328	6.187	2,10	1,13
Elma (Diğer)	60	6.270	8.557	0,96	0,70
Dut	7	746	2.132	0,94	0,33
Kiraz	6	2.635	5.979	0,23	0,10
Kızılcık	6	271	1.300	2,21	0,46
Ayva	4	470	1.476	0,85	0,27
Ceviz	3	4.268	7.444	0,07	0,04
Muşmula	2	62	409	3,23	0,49

* Toplam üretimin yüzdesi olarak

Kaynak: TÜİK Veritabanı (Erişim Tarihi: 10.04.2012)

3.1.3. Hayvansal Üretim

3.1.3.1. Büyükbaş Hayvan Varlığı

Yıllar itibariyle Pınarbaşı'nın siğir varlığı incelendiğinde; 2006 yılından 2010 yılına gelindiğinde kültür, kültür melezi sayıları artarken, yerli ırkta bir miktar düşüş görülmektedir. Pınarbaşı ilçesinde toplam siğir varlığında yaklaşık %4'lük bir düşüş görülmektedir. Kastamonu ve bölgede ise kültür ırkı sayılarında yıllar itibariyle artan bir ivme görülmektedir. Kastamonu'da kültür siğiri varlığı 2006 – 2010 yılları arasında %11, TR82'de % 12 artarken Pınarbaşı'nda kültür siğiri varlığı aynı zaman diliminde yaklaşık 6 katı kadar artmıştır. Pınarbaşı diğer siğir türleri ile kıyaslandığında yerli ırkta Kastamonu ve TR82 genelinde bir miktar daha fazla ön plana çıkmaktadır (Bkz. Tablo-25).

Tablo-25: Yıllar İtibariyle Büyükbaş Hayvan Varlığı (Aksi belirtilmedikçe sayı olarak)

	Hayvan Adı	2006	2007	2008	2009	2010	
Pınarbaşı	Siğir	Kültür	65	197	91	0	459
		K. Melezi	210	293	245	550	895
		Yerli	5.370	6.131	5.570	4.325	4.080
		Toplam	5.645	6.621	5.906	4.875	5.434
	Manda	75	80	83	38	21	
Kastamonu	Siğir	Kültür	73.604	77.754	80.903	76.872	81.775
		K. Melezi	116.215	96.594	99.175	88.131	98.754
		Yerli	94.861	98.238	86.191	77.431	75.059
		Toplam	284.680	272.586	266.269	242.434	255.588
	Manda	1.027	925	856	677	666	
TR82	Siğir	Kültür	88.937	92.614	97.133	94.506	99.809
		K. Melezi	211.793	186.102	186.935	180.193	174.555
		Yerli	167.586	169.755	151.931	133.485	132.188
		Toplam	468.316	448.471	435.999	408.184	406.552
	Manda	5.749	5.152	4.087	3.440	2.906	
Pınarbaşı/Kastamonu*	Siğir	Kültür	0,09	0,25	0,11	-	0,56
		K. Melezi	0,18	0,30	0,25	0,62	0,91
		Yerli	5,66	6,24	6,46	5,59	5,44
		Toplam	1,98	2,43	2,22	2,01	2,13
	Manda	7,30	8,65	9,70	5,61	3,15	
Pınarbaşı/TR82*	Siğir	Kültür	0,07	0,21	0,09	-	0,46
		K. Melezi	0,10	0,16	0,13	0,31	0,51
		Yerli	3,20	3,61	3,67	3,24	3,09
		Toplam	1,21	1,48	1,35	1,19	1,34
	Manda	1,30	1,55	2,03	1,10	0,72	

* Toplam hayvan sayısının yüzdesi olarak

Kaynak: TÜİK Veritabanı (Erişim Tarihi: 10.04.2012)

3.1.3.2. Küçükbaş Hayvan Varlığı

Küçükbaş hayvan varlığı bakımından Pınarbaşı, Kastamonu ve TR82 genelinde ayırt edici bir konuma sahip olmasa da, koyun varlığında 2009 yılından 2010 yılına geçildiğinde % 87'lik bir artış gerçekleşmiştir (Bkz. Tablo-26). Keçi varlığı 2009 yılında resmi istatistik kayıtlarında 0 olarak görülmekte iken 2010 yılında 146'ya yükselerek, Kastamonu keçi varlığının yaklaşık % 1'i oluşturmaktadır.

Tablo-26: Yıllar İtibariyle Küçükbaş Hayvan Varlığı (Aksi belirtilmedikçe sayı olarak)

	Hayvan Adı	2006	2007	2008	2009	2010
Pınarbaşı	Koyun	600	746	630	625	1.169
	Keçi (Kıl+Tiftik)	220	198	180	0	146
Kastamonu	Koyun	83.710	70.653	66.289	57.278	54.569
	Keçi (Kıl+Tiftik)	20.122	18.217	17.458	13.202	15.692
TR82	Koyun	288.544	264.641	209.529	182.678	216.532
	Keçi (Kıl+Tiftik)	52.521	45.761	44.765	36.277	41.219
Pınarbaşı/Kastamonu*	Koyun	0,72	1,06	0,95	1,09	2,14
	Keçi (Kıl+Tiftik)	1,09	1,09	1,03	-	0,93
Pınarbaşı/TR82*	Koyun	0,21	0,28	0,30	0,34	0,54
	Keçi (Kıl+Tiftik)	0,42	0,43	0,40	-	0,35

* Toplam hayvan sayısının yüzdesi olarak
Kaynak: TÜİK Veritabanı (Erişim Tarihi: 10.04.2012)

3.1.3.3. Kanatlı Hayvan Varlığı

Pınarbaşı'nda kanatlı hayvan varlığı incelendiğinde, ticari olarak yoğun ekonomik olarak gelir getirici şekilde yapılmadığı görülmektedir(Bkz. Tablo-27).

Tablo-27: Yıllar İtibariyle Kanatlı Hayvan Varlığı (Aksi belirtilmedikçe sayı olarak)

	Hayvan Adı	2006	2007	2008	2009	2010
Pınarbaşı	Et Tavuğu	0	0	500	0	0
	Ymrt. Tavuğu	4.720	4.000	4.800	4.400	4.500
	Hindi	150	200	250	300	250
	Ördek	0	20	10	15	20
	Kaz	45	40	10	15	10
	Toplam	4.915	4.260	5.570	4.730	4.780
Kastamonu	Et Tavuğu	12.552	28.200	29.568	21.014	21.014
	Ymrt. Tavuğu	301.445	263.934	310.398	290.342	292.654
	Hindi	22.945	15.156	14.970	13.620	7.666
	Ördek	5.841	2.535	2.577	2.418	1.894
	Kaz	5.247	2.643	2.017	1.745	1.390
	Toplam	348.030	312.468	359.530	329.139	324.618
TR82	Et Tavuğu	2.385.578	856.901	957.195	967.214	984.514
	Ymrt. Tavuğu	625.903	529.170	541.112	563.075	448.124
	Hindi	37.338	27.172	24.955	21.984	14.516
	Ördek	9.755	7.117	7.266	6.694	4.164
	Kaz	7.938	4.800	4.637	4.012	3.080
	Toplam	3.066.512	1.425.160	1.535.165	1.562.979	1.454.398
Pınarbaşı/Kastamonu*	Et Tavuğu	-	-	1,69	-	-
	Ymrt. Tavuğu	1,57	1,52	1,55	1,52	1,54
	Hindi	0,65	1,32	1,67	2,20	3,26
	Ördek	-	0,79	0,39	0,62	1,06
	Kaz	0,86	1,51	0,50	0,86	0,72
	Toplam	1,41	1,36	1,55	1,44	1,47
Pınarbaşı/TR82*	Et Tavuğu	-	-	0,05	-	-
	Ymrt. Tavuğu	0,75	0,76	0,89	0,78	1,00
	Hindi	0,40	0,74	1,00	1,36	1,72
	Ördek	-	0,28	0,14	0,22	0,48
	Kaz	0,57	0,83	0,22	0,37	0,32
	Toplam	0,16	0,30	0,36	0,30	0,33

* Toplam hayvan sayısının yüzdesi olarak
Kaynak: TÜİK Veritabanı (Erişim Tarihi: 10.04.2012)

3.1.3.4. Arıcılık

Pınarbaşı, 2010 verilerine göre 1.220 adet kovanla Kastamonu'nun sahip olduğu toplam kovanın %2,47'sine sahiptir. Pınarbaşı, aynı zamanda, bölge arı kovani sayısının %1,27'sine sahiptir. Pınarbaşı'nın elindeki kovan sayısı ve veriler dikkate alındığında ilçede ekonomik gelir sağlayıcı miktarda yapılmadığı söylenebilir (Bkz. Tablo-28).

Tablo-28: Yıllar İtibariyle Bölgede Arı Kovani Sayısı (Aksi belirtilmedikçe sayı olarak)

	2006	2007	2008	2009	2010
Pınarbaşı	1.020	1.060	1.170	1.275	1.220
Kastamonu	60.688	54.100	54.272	52.091	49.456
TR82	121.675	111.505	113.139	118.565	96.316
Pınarbaşı/Kastamonu*	1,68	1,96	2,16	2,45	2,47
Pınarbaşı/TR82*	0,84	0,95	1,03	1,08	1,27

* Toplam kovan sayısının yüzdesi olarak

Kaynak: TÜİK Veritabanı (Erişim Tarihi: 10.04.2012)

3.1.3.5. Hayvansal Üretim Miktarları

Pınarbaşı'nın et üretimi yıllar itibariyle incelendiğinde ilgili zaman diliminde resmi istatistiklere göre büyük baş ve küçükbaş hayvan et üretimi gözükmemektedir. Kastamonu 2009 yılı verisine göre TR82 bölgesi et üretiminin %41'ini gerçekleştirirken; küçük baş hayvan et üretiminin % 18'i Kastamonu'da gerçekleşmektedir (Bkz. Tablo-29).

Tablo-29: Büyükbaş ve Küçükbaş Hayvan Et Üretimi (Ton) (Aksi belirtilmedikçe sayı olarak)

		2007	2008	2009
Pınarbaşı	Büyük Baş Et	0	0	0
	Küçük Baş Et	0	0	0
Kastamonu	Büyük Baş Et	1.285	1.924	1.664
	Küçük Baş Et	144	105	75
TR82	Büyük Baş Et	6.556	4.262	4.021
	Küçük Baş Et	736	517	417
Pınarbaşı/Kastamonu*	Büyük Baş Et	0	0	0
	Küçük Baş Et	0	0	0
Pınarbaşı/TR82*	Büyük Baş Et	0	0	0
	Küçük Baş Et	0	0	0

* Toplam üretimin yüzdesi olarak

Kaynak: TÜİK Veritabanı (Erişim Tarihi: 10.04.2012)

2010 yılı verilerine göre Pınarbaşı büyükbaş süt üretiminde Kastamonu'nun %1,38'ini, küçükbaş süt üretiminin ise %1,42'sini karşılamaktadır (Bkz. Tablo-30). Süt üretiminde Pınarbaşı, Kastamonu ve TR82'de rekabet sağlayacak miktarda üretim yapmamaktadır.

Tablo-30: Büyükbaş ve Küçükbaş Hayvan Süt Üretimi (Ton) (Aksi belirtilmedikçe sayı olarak)

		2007	2008	2009	2010
Pınarbaşı	Büyük Baş Süt	2.497	1.876	2.998	3.936
	Küçük Baş Süt	20	16	13	27
Kastamonu	Büyük Baş Süt	287.281	285.729	269.330	284.985
	Küçük Baş Süt	2.294	2.196	1.952	1.900
TR82	Büyük Baş Süt	433.178	409.751	409.960	429.426
	Küçük Baş Süt	8.545	6.606	6.024	7.777
Pınarbaşı/Kastamonu*	Büyük Baş Süt	0,87	0,66	1,11	1,38
	Küçük Baş Süt	0,86	0,71	0,67	1,42
Pınarbaşı/TR82*	Büyük Baş Süt	0,58	0,46	0,73	0,92
	Küçük Baş Süt	0,23	0,24	0,22	0,35

* Toplam üretimin yüzdesi olarak

Kaynak: TÜİK Veritabanı (Erişim Tarihi: 10.04.2012)

Pınarbaşı'nın yıllara göre hayvansal ürün üretimleri değerlendirildiğinde yumurta üretiminde 2007 – 2009 yılları arasında %24'lük düşüş yaşanmıştır. 2007 – 2009 döneminde kovan sayısında gözlenen yükselişe paralel olarak bal üretiminde de bir miktar yükselme gözlenmiştir. 2009 yılı verisine göre Pınarbaşı ilçesi Kastamonu bal üretiminin %4,7'sini gerçekleştirmektedir; aynı yıl için Pınarbaşı kovan varlığı ise Kastamonu'nun %2,5'i kadardır. Pınarbaşı büyükbaş ve küçükbaş deri üretiminde ise et üretiminde olduğu gibi 0 gözükmemektedir (Bkz. Tablo-31).

Tablo-31: Yumurta, Bal, Bal Mumu ve Deri Üretimi (Aksi belirtilmedikçe sayı olarak)

		2007	2008	2009
Pınarbaşı	Yumurta (1.000 Adet)	750	600	570
	Bal (Ton)	16	20	21
	Bal Mumu (Ton)	0,1	0,5	0,5
	B.Baş Deri (Adet)	0	0	0
	K.Baş Deri (Adet)	0	0	0
Kastamonu	Yumurta (1.000 Adet)	45.167	56.422	50.278
	Bal (Ton)	407	447	447
	Bal Mumu (Ton)	22,8	29,7	28,5
	B.Baş Deri (Adet)	6.355	9.029	7.724
	K.Baş Deri (Adet)	7.977	5.320	3.322
TR82	Yumurta (1.000 Adet)	82.650	94.881	96.384
	Bal (Ton)	806	1.278	1.053
	Bal Mumu (Ton)	48,4	64,6	53,1
	B.Baş Deri (Adet)	32.478	21.847	20.734
	K.Baş Deri (Adet)	43.214	29.486	23.826
Pınarbaşı/Kastamonu*	Yumurta	1,66	1,06	1,13
	Bal	3,93	4,47	4,70
	Bal Mumu	0,44	1,68	1,75
	B.Baş Deri	-	-	-
	K.Baş Deri	-	-	-
Pınarbaşı/TR82*	Yumurta	0,91	0,63	0,59
	Bal	1,99	1,56	1,99
	Bal Mumu	0,21	0,77	0,94
	B.Baş Deri	-	-	-
	K.Baş Deri	-	-	-

* Toplam üretimin yüzdesi olarak

Kaynak: TÜİK Veritabanı (Erişim Tarihi: 10.04.2012)

3.2. Orman ve Ormancılık

Pınarbaşı ilçe sınırları içerisinde yer alan orman ve orman ürünleri incelendiğinde 2008 - 2010 yılları arasında endüstriyel odun üretiminin dalgalı bir seyir izlediği söylenebilir; aynı zaman diliminde Kastamonu ve TR82 Bölgesinde artış gözlenmektedir (Bkz. Tablo-32). 2010 verilerine göre Kastamonu'da üretilen endüstriyel odunun %3,97'si, yakacak odunun %4,07'si Pınarbaşı'ndan sağlanmaktadır.

Tablo-32: Ormandan Elde Edilen Endüstriyel ve Yakacak Odun Miktarları

	2008		2009		2010	
	Endüstriyel Odun	Yakacak Odun	Endüstriyel Odun	Yakacak Odun	Endüstriyel Odun	Yakacak Odun
	m ³	Ster	m ³	Ster	m ³	Ster
Pınarbaşı	53.092,00	1.793,00	63.050,00	1.885,00	48.897,00	2.255,00
Kastamonu	1.020.203,00	56.058,00	1.130.025,00	49.604,00	1.230.351,00	55.341,00
TR82	1.533.284,65	137.667,00	1.686.614,61	134.687,00	1.856.573,81	130.525,00
Pınarbaşı/Kastamonu*	5,20	3,20	5,58	3,80	3,97	4,07
Pınarbaşı/TR82*	3,46	1,30	3,74	1,40	2,63	1,73

* Toplam üretimin yüzdesi olarak

Kaynak: Orman Genel Müdürlüğü, Ankara ve Kastamonu Orman Bölge Müdürlükleri Verileri

3.3. Sanayi

3.3.1. Organize Sanayi Bölgeleri

İlçe'de organize sanayi bölgesi bulunmamaktadır.

3.3.2. Küçük Sanayi Siteleri

İlçe'de küçük sanayi sitesi bulunmamaktadır.

3.3.2. İlçede Öne Çıkan Sektörler

Kastamonu'da imalat sanayiinde faaliyet gösteren ve Kastamonu'da ilk 100'e giren işletmeler Tablo-33 ile gösterilmiştir. Buna göre Pınarbaşı'nda ilk 100'e giren işletme bulunmamaktadır.

Tablo-34'e göre 17 tane imalat alanında faaliyet gösteren işletme bulunmakla beraber sektörel yoğunlaşma yönünde fikir verecek miktarda işletme bulunmamaktadır.

Tablo-33: Kastamonu'da İmalat Sanayiinde Faaliyet Gösteren ve Kastamonu'da Vergi Matrahları Sıralamasında İlk 100'e Giren İşletmeler, 2012

İlçe	İlk 100'deki Yeri	Nace Faaliyet Kodu	Nace Faaliyet Adı
Tosya	7	162102	Kontrplak, kaplanmış pano ve benzer tabakaları preslenmiş tahta mukavvalar ve levhalar imalatı
Tosya	16	162102	Kontrplak, kaplanmış pano ve benzer tabakaları preslenmiş tahta mukavvalar ve levhalar imalatı
Araç	21	141399	Diğer dış giyim eşyaları imalatı
Tosya	22	236300	Hazır karma beton imalatı
İnebolu	26	289203	Beton ve harç karıştırıcıları (mikserleri) imalatı
Tosya	27	139604	Diğer işlem görmüş ya da kaplanmış diğer kumaşların imalatı
Taşköprü	32	162102	Kontrplak, kaplanmış pano ve benzer tabakaları preslenmiş tahta mukavvalar ve levhalar imalatı
Merkez	36	282900	Başka yerde sınıflandırılmamış diğer genel amaçlı makinelerin imalatı
Tosya	37	162301	Temel olarak inşaat sanayinde kullanılması amaçlanan ahşap malzeme imalatı
Daday	41	141399	Diğer dış giyim eşyaları imalatı
Cide	53	301104	Gemi inşa yan sanayi
Tosya	67	162301	Temel olarak inşaat sanayinde kullanılması amaçlanan ahşap malzeme imalatı
Tosya	75	162301	Temel olarak inşaat sanayinde kullanılması amaçlanan ahşap malzeme imalatı
Tosya	81	162301	Temel olarak inşaat sanayinde kullanılması amaçlanan ahşap malzeme imalatı
Merkez	93	16399	Diğer hasat sonrası bitkisel ürünler ile ilgili faaliyetler
Merkez	96	16399	Diğer hasat sonrası bitkisel ürünler ile ilgili faaliyetler

Kaynak: Kastamonu Vergi Dairesi

Tablo-34: Pınarbaşı'nda İmalat Alanında Faaliyet Gösteren İşletmelerin Dağılımı, 2012

Nace Kodu 2'li	Nace Kodu 4'lü	Nace Kodu 6'lı	Nace Faaliyet Adı	İşletme Sayısı
10	1051	105199	Diğer süthane işletmeciliği ve peynir imalatı	1
25	2599	259903	Mobilyalar hariç, bürolarda kullanılmak üzere metal eşyaların imalatı	1

Kaynak: Kastamonu TSO

Pınarbaşı'nda öne çıkan sektörler Tablo-35 ile gösterilmiştir. 43 işletme ile ulaştırma hizmetleri, 31 işletme ile gıda maddeleri ile ilgili hizmetlerde faaliyet gösteren işletmeler Pınarbaşı'nda yoğunluktadır.

Tablo-35: Pınarbaşı'nda Öne Çıkan Meslek Kolları ve İşletme Sayıları, 2012

Meslek Kolu	İşletme Sayısı
Ulaştırma Hizmetleri	43
Gıda Maddeleri İle İlgili Hizmetler	31
Haberleşme, Dinlenme, Barınma Ve Eğlence Hizmetleri	12
Ağaçtan Mamul Eşya	7
Giyim Ve Kuşamla İlgili Hizmetler	6

Kaynak: Kaynak: Gümrük ve Ticaret Bakanlığı, Esnaf ve Sanatkarlar Odasına Kayıtlı İşletmeler

Sektör bazında esnaf işletmeleri sayısı Tablo-36 ile belirtilmiştir. Buna göre, bölgede en çok ulaştırma hizmetleri, gıda maddeleri ile ilgili hizmetler, haberleşme, dinlenme, barınma ve eğlence hizmetleri gelişmiştir.

Tablo-36: Pınarbaşı'nda Meslek Kolları ve İşletme Sayıları, 2012

Meslek Kolu	İşletme Sayısı
Ulaştırma Hizmetleri	43
Gıda Maddeleri İle İlgili Hizmetler	31
Haberleşme, Dinlenme, Barınma Ve Eğlence Hizmetleri	12
Ağaçtan Mamul Eşya	7
Giyim Ve Kuşamla İlgili Hizmetler	6
Sağlık, Temizlik, Güzellik Ve Bakım Hizmetleri	5
Yapı Sanatları	5
Elektrik Ve Elektronik Aletler	4
Gıda Maddeleri	4
Madeni Eşya Ve Makina	3
Oto Ve Diğer Motorlu Taşıt Araçları	3
Metalden Başka Maddelerden Mamül Eşya	2
Deri Ve Deriden Mamul Eşya	1
Kağıt, Kırtasiye Ve Basımla İlgili Sanatlar	1
Lastik, Plastik, Polyester Ve Benzeri Maddelerden Mamül Eşya	1

Kaynak: Gümrük ve Ticaret Bakanlığı, Esnaf ve Sanatkarlar Odasına Kayıtlı İşletmeler

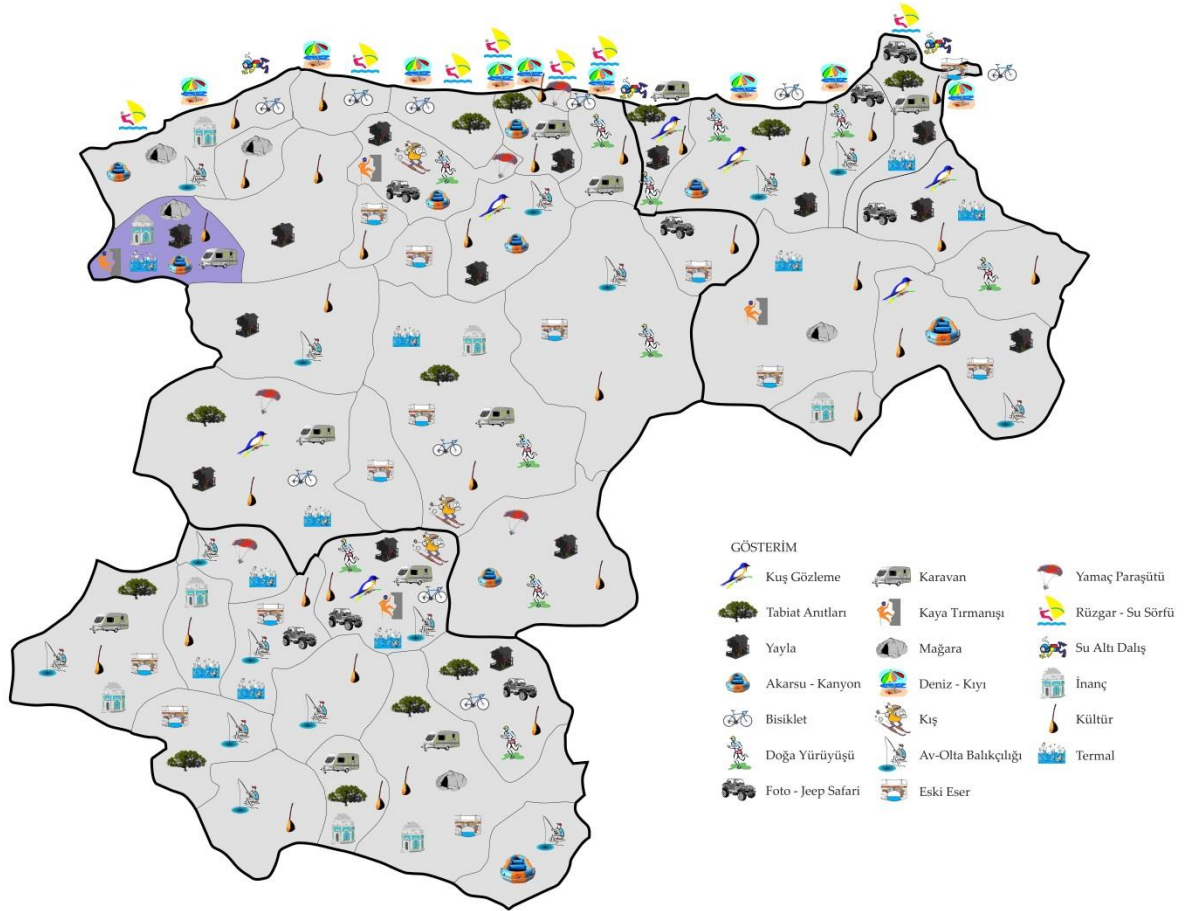
3.4. Madencilik

Bölgede çıkan madenler incelendiğinde Pınarbaşı ilçesinde resmi kayıtlara göre maden bulunmamaktadır. Madencilik ve taş ocaklığı alanlarında faaliyet gösteren işletme de bulunmamaktadır.

3.5. Turizm

Şekil-1, bölge ilçelerinin turizm çeşitliliğini göstermektedir. Pınarbaşı ilçesi turizm çeşitliliği açısından birçok farklı alternatife sahiptir. Kültür, karavan, akarsu-kanyon, termal, kaya tırmanışı, inanç, mağara, tabiat anıtları gibi birçok farklı alternatif vardır.

Şekil-1: Bölgede Turizm Varlığı



Kaynak: T.C. Kültür ve Turizm İl Müdürlükleri verileri kullanılarak tarafımızca çizilmiştir.

Pınarbaşı'nda Turistik Varlıklar⁴

Valla Kanyonu

Muratbaşı Köyü sınırlarında ve ilçe merkezine 26 km uzaklıkta bulunan Valla Kanyonu, **Türkiye'nin en büyük kanyonudur.**

⁴ Pınarbaşı Kaymakamlığı Web Sitesi (www.pinarbasi.gov.tr) Erişim Tarihi 18.01.2013

İlçe merkezinden kanyona erişimde kullanılan yolun, Muratbaşı Valla Mahallesi'ne kadar olan bölümü asfalt, kalan kısmı ise 1,5 km uzunluğunda orman-içi patika şeklindedir.

Devrekâni Çayı ile Kanlıçay'ın birleştiği yerde başlayan ve Cide'ye doğru ilerleyen kanyonun uzunluğu 12 km olup yan duvarlarının yerden yüksekliği 800 ila 1.300 metre arasında değişmektedir.

Bünyesinde çok sayıda tehlikeli nokta bulunduran kanyonun, teçhizatsız ve kılavuzsuz geçilmesi imkânsızdır.

Horma Kanyonu (Ambar Gölü)

Zarı Çayı üzerinde yer alan kanyonda, suyun taştaki kireçleri aşındırması ile oluşan ve derin kazanları andıran çukurlar mevcuttur. Meydandüzü tabir edilen havzadan başlayan kanyon, Ayıderesi'ni geçerek Ilıca Şelâlesi'nde sona erer.

Ilıca Şelâlesi

Ilıca Köyü'nde bulunan şelâle, ilçe merkezine 12 km uzaklıktadır. Şelâle suyu, Horma Kanyonu'nun sona erdiği noktada, takriben 10 metre yüksekten dökülmekte olup suyun döküldüğü yerde tabii bir havuz oluşmuştur. Çok sayıda ağaç ve bitki ile çevrili olan havuz, tam anlamıyla, bir tabiat harikasıdır.

Ilıca Hamamı

Ilıca Köyü'ndeki hamam, Bizans dönemine ait bir eserdir. Yontma taştan mamûl ve kubbe şeklindeki hamam; 2 metre genişliğinde, 3,5 metre uzunluğunda ve 1.80 metre yüksekliğindedir. Yan duvarlarında sabunluk ve oymalar bulunan hamamdaki suyun sıcaklığı MTA verilerine göre, 28 derecedir.

Ilgarini Mağarası

Sümenler Köyü'nde ve ilçe merkezine 36 km uzaklıkta bulunan mağara, Birleşmiş Milletler bünyesinde faaliyet göstermekte olan FAO'ya göre; dünyanın 4. büyük mağarasıdır. Mağaraya intikal, Sümenler Köyü Sorkun Yaylası'ndan itibaren, dik ve kayalık orman içi patika yoldan, 2 saatlik yürüyüşle mümkündür.

Tabii kemerli bir girişe sahip olan mağaraya girildiğinde, iki kola ayrıldığı görülür. Girişte, Bizans Dönemi'ne ait olduğu sanılan bir köy harâbesi mevcuttur. Su sarnıcı, fırın ve sarkıtlar bulunan sağ bölüme 'Avizeli Salon' denilir. Mağaranın sola ayrılan diğer yolundan gidildiğinde; taşlarla örülü ve helezonî bir merdiven ile ağızdan itibaren 250 metre derinliğe kadar inilmekte ve M.Ö. 2000 yılına ait hayat izlerine rastlanmaktadır. Dipteki düzlükte, şapel (ibadethâne) kalıntısı ve 7 adet mezar mevcuttur. Sarkıt ve dikit hareketliliği sürdüğü için 'canlı' kabul edilen mağaranın, teçhizatsız ulaşılabilir uzunluğu 858 metredir.

Valla Kanyonu ile Ilgarini Mağarası'nın çevresi, FAO tarafından örnek proje alanı seçilmiştir.

Tablo-37; Pınarbaşı, Kastamonu ve TR82 Bölgesi'nde konaklama kapasitesini göstermektedir. Pınarbaşı ilçesinde mevcut konaklama kapasitesi Kastamonu'nun %2,9'unu, TR82 Bölgesi'nin %1,4'ünü oluşturmaktadır.

Tablo-37: Pınarbaşı'nda Konaklama Kapasitesi, 2012

	Pınarbaşı	Kastamonu	TR82	Pınarbaşı/Kastamonu*	Pınarbaşı/TR82*
Toplam Konaklama Kapasitesi (Otel, Pansiyon, Tatil Köyü, Kamping vb.)	110	3.766	7.817	2,9	1,4

Kaynak: İlçe Bilgi Formunda yer alan veriler

4. Kentleşme ve Ulaşım

4.1. Kentleşme

Pınarbaşı'nda kent nüfusu, Pınarbaşı'nın toplam nüfusunun %33'üdür. Kent nüfusu aynı zamanda bir bölgedeki kentleşmenin de göstergesidir. Buna göre Pınarbaşı'nda kentleşme, Kastamonu ve TR82 ortalamasının oldukça altındadır.

Tablo-38: Kent ve Kır Nüfus Oranları, 2011

	Kent Nüfusu*	Kır Nüfusu*
Pınarbaşı	33	67
Kastamonu	55	45
TR82	57	43

*Toplam nüfusun yüzdesi olarak, Kaynak: TÜİK, Nüfus İstatistikleri www.tuik.gov.tr (Erişim Tarihi: 11.01.2012)

Pınarbaşı'nda baraj ve gölet bulunmamaktadır.

Tablo-39: Su İstatistikleri, 2011

	Yapımı Tamamlanmış Baraj Sayısı (Sulama)	Baraj Depolama Hacmi (hm ³)	Baraj Sulama Alanı (ha)	Yapımı Tamamlanmış Gölet Sayısı	Gölet Sulama Alanı (ha)	Toplam Sulama Alanı (ha)
Pınarbaşı	-	-	-	-	-	-
Kastamonu	6	106	19.972	8	3.667	23.639
TR82	10	197,30	29.406	30	6.078	35.484

Kaynak: DSİ, 2011

Kastamonu ve TR82 bölgesinde yaygınlaşan doğalgaz kullanımının aksine Pınarbaşı ilçesinde ısınma sadece soba ile sağlanmaktadır.

Tablo-40: Isınma Türleri, 2011

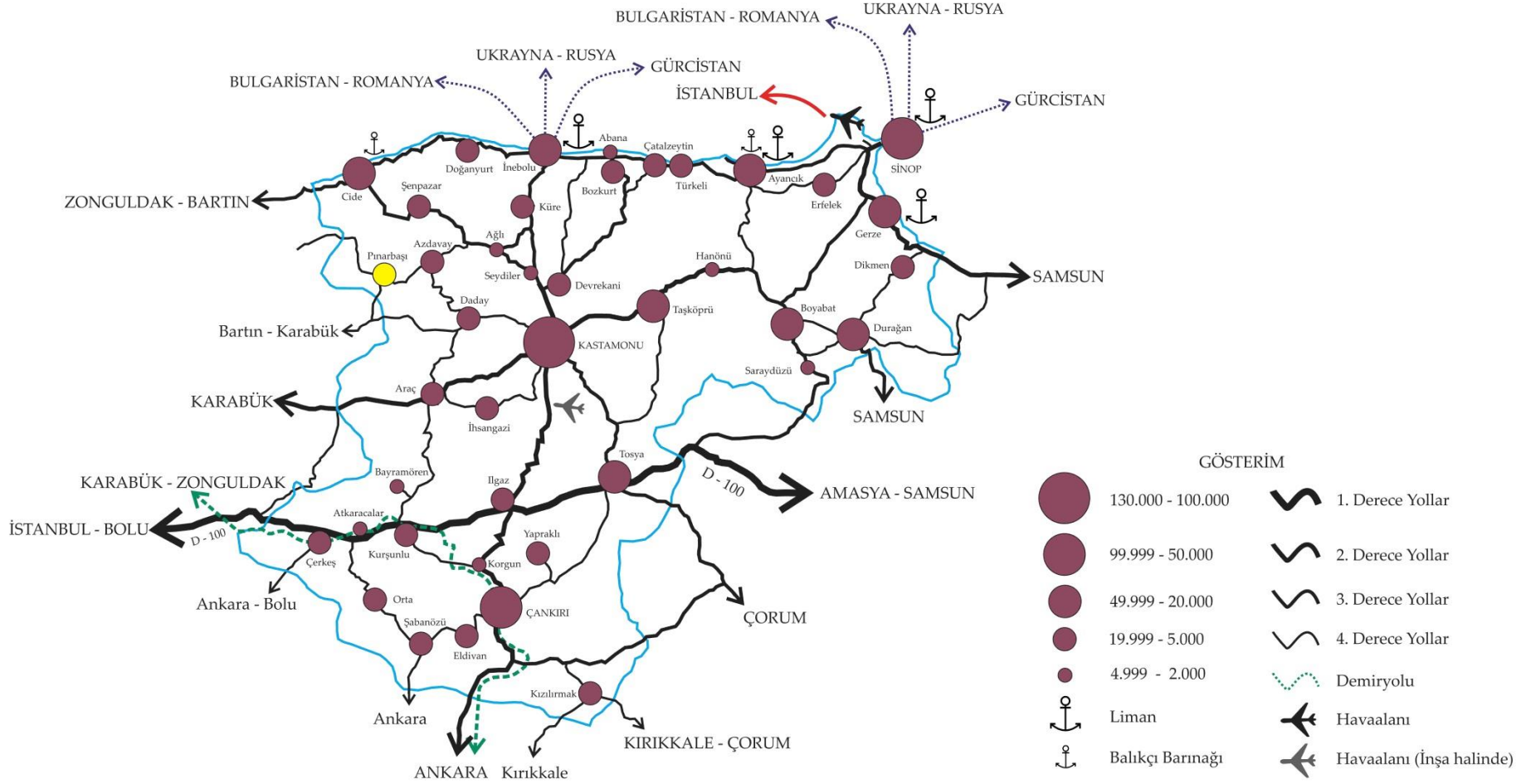
	Ağırlıklı Isınma Türü
Pınarbaşı	Soba
Kastamonu	Soba - Kalorifer
TR82	Soba - Kalorifer

Kaynak: Bölgedeki Kaymakamlıklar, 2012

4.2. İlçede Ulaşım

Pınarbaşı, Kastamonu'nun kuzey batısında bulunmaktadır. Pınarbaşı, konum olarak Kastamonu'nun en kuzeyinde bulunan ilçelerden biridir. 4.derece yollar ile komşu ilçeler arasında bağlantı sağlanmaktadır. Konum olarak Zonguldak-Bartın ve Bartın-Karabük bağlantısı yapılabilmektedir. Kastamonu'nun tüm ilçeleri gibi Pınarbaşı'nda da demiryolu bağlantısı bulunmamaktadır.

Şekil-2: TR82 Bölgesinde Ulaşım Ağı ve Nüfusa Göre Yerleşim Kademelenmeleri



* Kaynak: TÜİK, KGM, TCDD ve Denizcilik Müsteşarlığı verileri kullanılarak tarafımızca çizilmiştir.

Pınarbaşı'nda ve Bölge'de faaliyet gösteren kargo şirketi şube sayıları Tablo-41 ile gösterilmiştir. Pınarbaşı'nda PTT kargo dahil olmak üzere 1 kargo şirketi bulunmaktadır.

Tablo-41: Bölgede Kargo Şirketleri, 2010

	Kargo Şirketi
Pınarbaşı	1
Kastamonu	35
TR82	74

Kaynak: Kaymakamlıklar, 2010

4.2.1. Karayolları ve Demiryolları

Pınarbaşı'ndan her gün; Kastamonu'ya 2, Karabük'e 3 sefer yapılmakta iken, İstanbul'a haftada 7 kere sefer yapılmaktadır (Bkz. Tablo-42).

Tablo-42: İlçeden İl Merkezine ve Diğer Şehirlere Toplu Taşıma Sefer Sıklığı, 2012

	İl Merkezi (Kastamonu)	İlçeden Haftalık Şehirlerarası Otobüs Sefer Sayısı					
		Güzergâh	Sefer Sıklığı	Güzergâh	Sefer Sıklığı	Güzergâh	Sefer Sıklığı
Pınarbaşı	2	İstanbul	7	-	-	-	-

Kaynak: İlçe Anketleri, 2012

Demiryolu ulaşımı olmayan Pınarbaşı'nda toplam 46 km karayolu mevcuttur.

Tablo-43: Karayolu, Demiryolu ve Köy Yolu Uzunlukları

	Karayolu (km)	Demir Yolu (km)
Pınarbaşı	46	-
Kastamonu	1.306	-
TR82	2.493	172

Kaynak: KGM, Devlet ve İl Yolları Envanteri, TCDD İstatistikleri, TÜİK, Bölgesel İstatistikler.

Pınarbaşı'nda 2011 yılı içinde gerçekleşen 4 trafik kazasında hayatını kaybeden yokken, 2 kişi yaralanmıştır. TR82 Bölgesi'ndeki trafik kazalarının %34'ü Kastamonu'da meydana gelmektedir.

Tablo-44: Otomobil Trafik Kazası ve Ölü Sayıları, 2011⁵

	Trafik Kaza Sayısı	Kazalarda Ölü Sayısı	Kazalarda Yaralı Sayısı
Pınarbaşı	4	-	2
Kastamonu	1.043	26	1.243
TR82	3.085	116	3.800

Kaynak: İl Emniyet Müdürlüğü ve İl Jandarma Komutanlıkları, 2011

⁵ Çankırı ve Sinop il ve ilçeleri için Polis ve Jandarma, Kastamonu ili ve ilçeleri içinse sadece Polis sorumluluk alanında meydana gelen kazalara ilişkin istatistikleri içermektedir.

5. Çevre ve Enerji

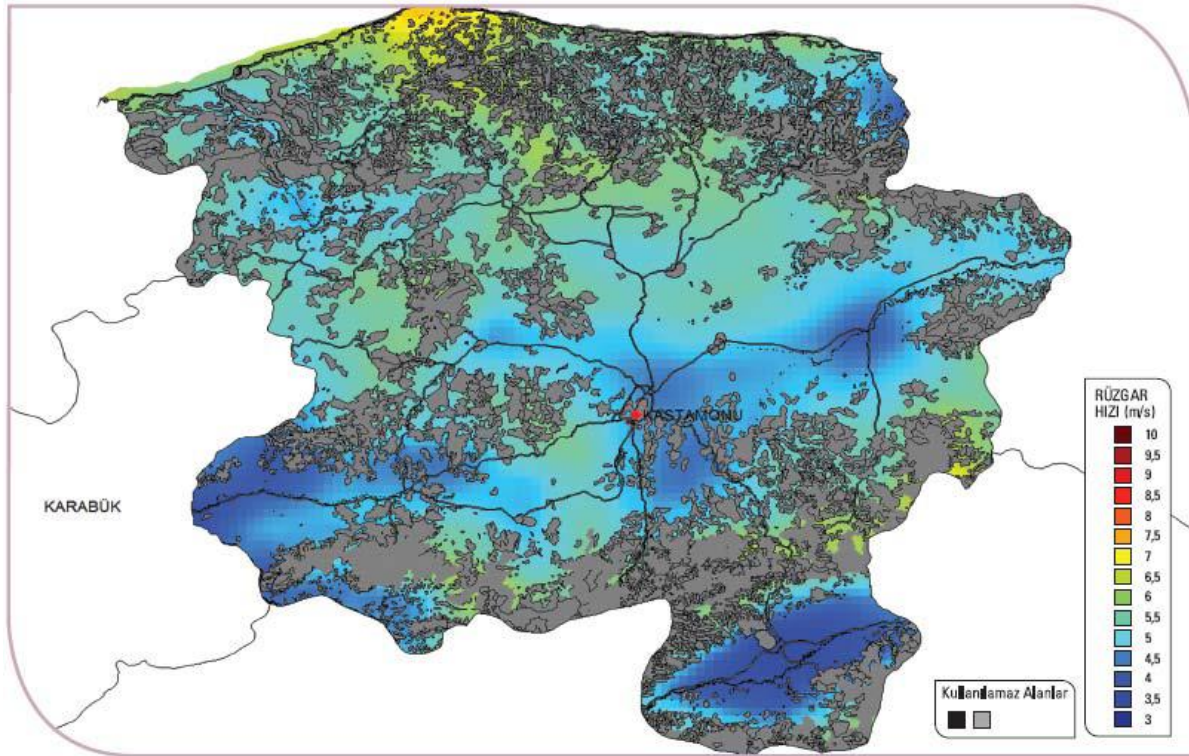
Bölgede içme suyu ve atık su arıtma tesisi bulunmamaktadır.

5.1. Yenilenebilir Enerji Potansiyeli

Güneş, rüzgâr, jeotermal, hidrolik ve biyoenerji gibi yenilenebilir enerji kaynakları, sürdürülebilir kalkınma için büyük önem taşımaktadır. Yenilenebilir enerji kaynakları TR82 Bölgesi için de büyük önem arz etmektedir. TR82 Bölgesi'nde hidrolik enerji en yüksek potansiyeli taşımasına rağmen, diğer yenilenebilir enerji kaynaklarının da potansiyeli bulunmaktadır.

Bölgenin rüzgâr atlası Şekil-3 ile gösterilmiştir. Ekonomik bir rüzgâr enerjisi santrali (RES) yapabilmek için en az 7m/s rüzgâr olmalıdır. Pınarbaşı ilçesi için rüzgâr atlası incelendiğinde ilçede birçok santral kurulamayacak alan varken geri kalan alan da 7m/s'nin altındadır.

Şekil-3: Kastamonu'nun Rüzgâr Atlası

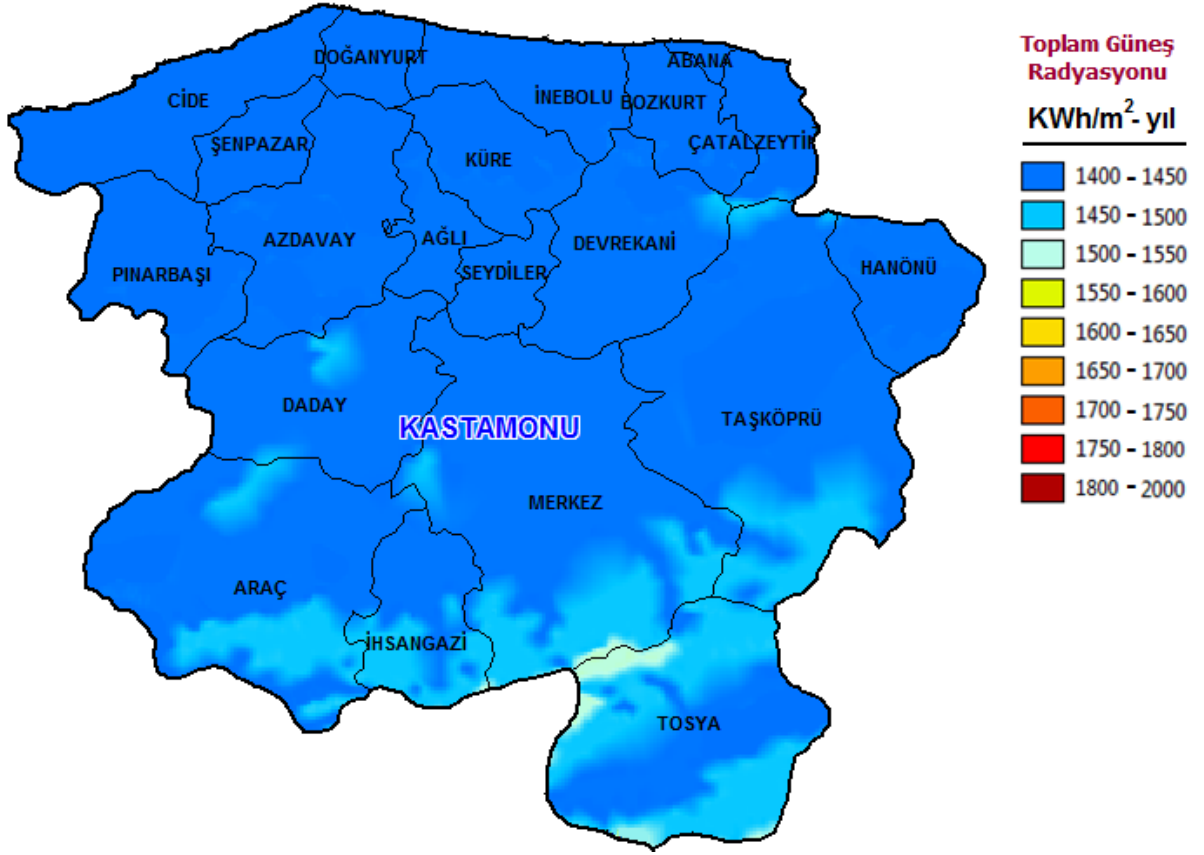


* Ekonomik RES yatırımı için 7 m/s rüzgâr hızı gerekmektedir. Sarı tonları olarak renklendirilmiş alanlar RES için uygun olan alanlardır. Gri renkli alanlar rüzgâr santrali kurulamayacağı kabul edilmiş alanları göstermektedir.
Kaynak: Elektrik İşleri Etüt İdaresi Genel Müdürlüğü, 2012

Türkiye'nin özellikle güney ve batı kısımları güneş enerjisi bakımından yüksek potansiyele sahiptir. Bu alana yapılan yatırımlar hem dünyada hem de Türkiye'de gün geçtikçe artmaktadır. Türkiye'deki diğer bölgelerle kıyaslandığında, TR82 Bölgesi'nde güneş enerjisi potansiyeli düşük olmasına rağmen; güneş enerjisinden azami derecede faydalanan Almanya gibi Avrupa ülkeleriyle kıyaslandığında daha büyük bir potansiyele sahiptir. Ancak, Bölge illerinin güneşlenme süreleri Türkiye geneli ile kıyaslandığında belirgin farklar ortaya çıkmamaktadır. Örneğin, EİE verilerine göre Türkiye için en uzun güneşlenme süresi 11,3 saat ile temmuz ayında gerçekleşirken, aynı ayda güneşlenme süreleri Kastamonu'da 10,6 saattir.

Şekil-4, Kastamonu ili ve ilçeleri için oluşturulmuş bir güneş atlasıdır. Buna göre Kastamonu'da genel olarak, güneşleme azdır fakat güney kesimlerde güneşleme nispeten daha fazladır. Topma güneş radyasyonu bakımından Pınarbaşı Kastamonu geneline paralel bir özellik taşımaktadır.

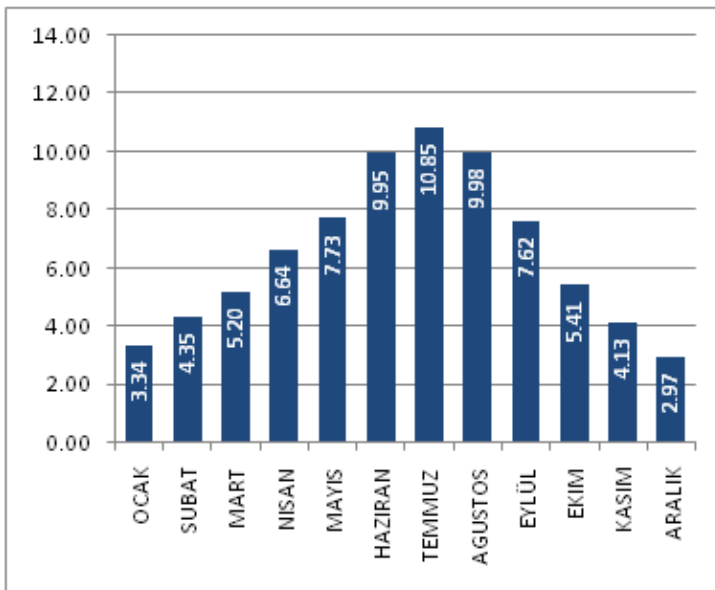
Şekil-4: Kastamonu Güneş Atlası



Kaynak: Elektrik İşleri Etüt İdaresi Genel Müdürlüğü, 2012

Pınarbaşı'nda en güneşlemenin en fazla olduğu aylar Haziran, Temmuz ve Ağustos'tur. (Bkz. Grafik-11)

Grafik-11: Pınarbaşı Güneşleme Süreleri (Saat)



Kaynak: Elektrik İşleri Etüt İdaresi Genel Müdürlüğü, 2012

6. Sonuç ve Değerlendirme

Pınarbaşı İlçesi, Azdavay'a bağlı bir bucak iken 1987 yılında bir ilçe haline getirilmiştir. Nüfusu azalan ve yaşlanan ilçeler arasında bulunan Pınarbaşı ilçesi yaşlı bağımlılık oranı en fazla olan Kastamonu İlçesi'dir. İlçe'nin %63'ü ormanlık alanlarla kaplıdır. Tarım-hayvancılık ilçede geçimlik olabilecek boyutta yapılmaktadır. Arıcılık, sayısal oranlar bakımından çok rekabetçi olmasa da ekonomik gelir yaratabilmektedir. Çiçek balı üretimi yapılmaktadır. İlçe'de 30 köy bulunmaktadır. Köylerin çoğunluğu orman köyüdür. Köyler nüfus bakımından seyrek ve yaşlıdır. İlçe'de kadın ve erkek arasında sosyal hayata katılım bakımından sorun olmadığı kaydedilmiştir.

Yapılan analiz ve tespitler ışığında kaymakamlık, belediye başkanı, ilçe müdürleri ve ilgili diğer paydaşlar ile yapılan görüşmeler sonucunda analiz çıktılarıyla da paralellik gösteren aşağıdaki potansiyel gelişme alanları ve konuları belirlenmiştir.

• Turizmden Sağlanan Gelirin Artırılması

Pınarbaşı ilçesi birçok doğal güzelliği bünyesinde barındırmaktadır. Turizm'den sağlanan gelirin artırılması amacıyla komşu ilçelerdeki, Kastamonu Merkez, Safranbolu, Amasra'daki turizm potansiyeli de düşünüldüğünde Pınarbaşı'nı içeren turizm rotaları oluşturulabilir. İlçede şu anda mevcut 4 tane turizm tesisi genel olarak bölgenin ruhuna uygun fiziksel şekilde hizmet vermektedir. Konaklama kapasitesinin kullanımı mevsimselliğe ve hafta tatiline bağlıdır. Konaklama kapasitesini artırmak yerine var olan tesislerin kapasiteleri, ilçenin ruhuna uygun turistik aktivite çeşitleri (paintball, bisiklet...) eklenmesi ile desteklenebilir. Kara çorba, mısır unu çorbası gibi yerel lezzetlerin turistlerin beğenisine sunulma imkânları artırılabilir. Yöresel su değirmelerinin yaygınlaştırılması ve birebir turist tarafından kullanımı sağlanabilir.

• İlçeye Özgü Yerel Hediyeelik Eşyalarının Tasarımının Yapılması, Satış Noktalarının Oluşturulması

İlçeye özgü olarak oyuncak bebek (Pınarbebek) üretimi yapılmaktadır. Bu ilgili birkaç kadın için gelir yaratıcı ekonomik uğraş haline gelmiştir. Ancak yöreye özgü daha fazla kişiye hitap edebilecek başkaca hediyeelik eşya ürünleri tasarımı yapılabilir. Bu hediyeelik eşyalar yöresel kültürü ve sahip olunan turistik zenginliği yansıtabilir. Ürünlerde ilçedeki orman varlığına bağlı olarak ahşap da kullanılabilir. Bu eşyaların satılabileceği noktalar da gerek İlçe'de oluşturulan noktalarda gerekse otellerde ve yeme-içme hizmeti sunan yerlerde satılabilir.

• Arıcılığın Desteklenmesi

Arıcılık ilçede hâlihazırda yapılan ekonomik bir faaliyettir. Çevresel ve iklimsel etkilere çok açık olmasına rağmen flora uygun olduğu için kovan sayısının artırılması desteklenebilir.

• Mantar Yetiştiriciliği ile İlgili Analiz Yapılması

Mantar yetiştiriciliğine uygun özelliğe sahip olan İlçe'de bununla ilgili bir analiz yapılmalıdır. Dünyada oldukça yüksek fiyatlara talep bulabilen mantar cinslerinin üretilebilirliğini analiz eden bir çalışmanın hazırlanması üniversite ve konuya hâkim otoriteler tarafından desteklenebilir.

• Altyapı ve Erişilebilirlik İle İlgili İyileştirmeler Yapılması

İlçe'nin nüfus azalışının, hak ettiği ilgiyi görememesinin en büyük nedeni olarak ulaşım, altyapı ve erişilebilirlik sorunları olduğu belirtilmiştir. Oluşturulacak turizm rotaları ile İlçe'nin bağlantısının sağlanması konusunda iyileştirmeler yapılabilir. Bu amaçla başlayan ve devam eden yol çalışmalarının takibi yapılmalıdır. Turistik alanlarda, İlçe Merkezi'nde doğanın ruhuna uygun tuvalet, duş gibi hizmetlere cevap verebilecek noktalar oluşturulabilir. İlçe bağlantı yolları devam eden çalışmalarla

sürekli yenilense de heyelan bölgesi içerisinde yer alması ve orman emvali taşınması sırasında hasar görmektedir. Pınarbaşı – Kastamonu bağlantısını sağlayan günlük seferlerin yeterliliği özellikle turizm sezonu düşünülerek sıklaştırılmalıdır. Turistik yerlere bağlantıyı sağlayan bilgilendirme tabelaları hedef kitle düşünülerek yenilenmelidir. Altyapı ile ilgili ilerleyen dönemde ihtiyaçlar göz önünde bulundurularak çalışmalar yapılmalıdır.

- **Doğal Yöntemlerle Yapılan Tarımsal Üretim Desteklenmesi**

İlçe nüfusunun seyrek ve yaşlı olması, coğrafi yapı nedeniyle yoğun tarımsal ürün üretimi yapılamamaktadır. Ancak yapılan üretimde gübreleme veya başka kimyasal yollara başvurulmamaktadır. İnsanların doğal ürün tüketimi ve sağlıklı yaşam konusunda artan hassasiyetleri düşünüldüğünde seralar ile üretim teşvik edilebilir. Özellikle turistlere sunulan yemeklerde, kahvaltılarda yapılan ikram bu doğal ürünleri içerirse daha çok ilgi çekilebilir. Karmaşadan bunalmış, doğaya ve doğala özlemi olan şehir insanı hedef kitleyi oluşturduğundan bu seralardan bir kısmı konaklanacak yerlerin içerisinde dahi oluşturulabilir.

- **Sosyal Hayatın Canlandırılması**

İlçede bir tane açık futbol sahası vardır. Kapalı spor salonu bulunmamaktadır. Kadınların, çocukların ve gençlerin de kullanımına ve ilgisine uygun olabilecek, potansiyel nüfus büyüklüğüne uygun bir sosyal tesis ilçe halkının kullanımına sunulabilir.

Kaynakça

Eurostat (2009), "Regions of the European Union. A Statistical Portrait"

İçduygu, A., Ünalın, T., (1998), "Türkiye'de İçgöç: Sorunsal Alanları ve Araştırma Yöntemleri", Türkiye'de İçgöç, İstanbul: Tarih Vakfı Yayınları.

İşkur Bölge Müdürlükleri (Kastamonu, Çankırı, Sinop)

KUZKA (2011), "2011 – 2013 TR82 Düzey 2 Bölgesi (Kastamonu, Çankırı, Sinop) Bölge Planı
<URL: <http://www.kuzka.org.tr/download/TR-82-bolge-plani-2.pdf>> [Erişim Tarihi: 11.09.2012].

KUZKA tarafından yapılan İlçe Anketleri, 2012

Nilsson, J. E. (2009), "Perspectives on the European Union" dersi, "Regions in Europe" sunumu, Blekinge Institute of Technology, Karlskrona, İsveç.

T.C. Başbakanlık Vakıflar Genel Müdürlüğü

T.C. Bilim Sanayi ve Teknoloji Bakanlığı (2012), 81 İl Durum Raporu <URL: <http://www.sanayi.gov.tr/> >

T.C. Enerji ve Tabii Kaynaklar Bakanlığı Elektrik İşleri Etüt İdaresi Genel Müdürlüğü

T.C. Enerji ve Tabii Kaynaklar Bakanlığı Maden Tetkik ve Arama Genel Müdürlüğü

T.C. Gümrük ve Ticaret Bakanlığı, Esnaf ve Sanatkarlar Odası

T.C. İşçileri Bakanlığı Dernekler Dairesi Başkanlığı

T.C. Orman ve Su İşleri Bakanlığı Orman Genel Müdürlüğü, Ankara ve Kastamonu Orman Bölge Müdürlükleri

T.C. Pınarbaşı Kaymakamlığı

T.C. Ulaştırma, Denizcilik ve Haberleşme Bakanlığı Karayolları Genel Müdürlüğü

T.C. Ulaştırma, Denizcilik ve Haberleşme Bakanlığı, Devlet Demiryolları

T.C. Pınarbaşı Belediyesi Web Sitesi
<URL: www.pinarbasi.bel.tr> [Erişim Tarihi 07.12.2012]

TR82 Bölgesi İl Müdürlükleri

TR82 Bölgesi Üniversiteleri (Kastamonu, Çankırı Karatekin ve Sinop Üniversiteleri)

TR82 Ticaret ve Sanayi Odaları

Türkiye İstatistik Kurumu (TÜİK) Bölgesel İstatistikler
<URL: <http://tuikapp.tuik.gov.tr/Bolgesel/anaSayfa.do?dil=tr> >

Türkiye İstatistik Kurumu (TÜİK) Web Sitesi
<URL: www.tuik.gov.tr >