



T.C.

KUZEY ANADOLU KALKINMA AJANSI

DADAY İLÇE ANALİZİ

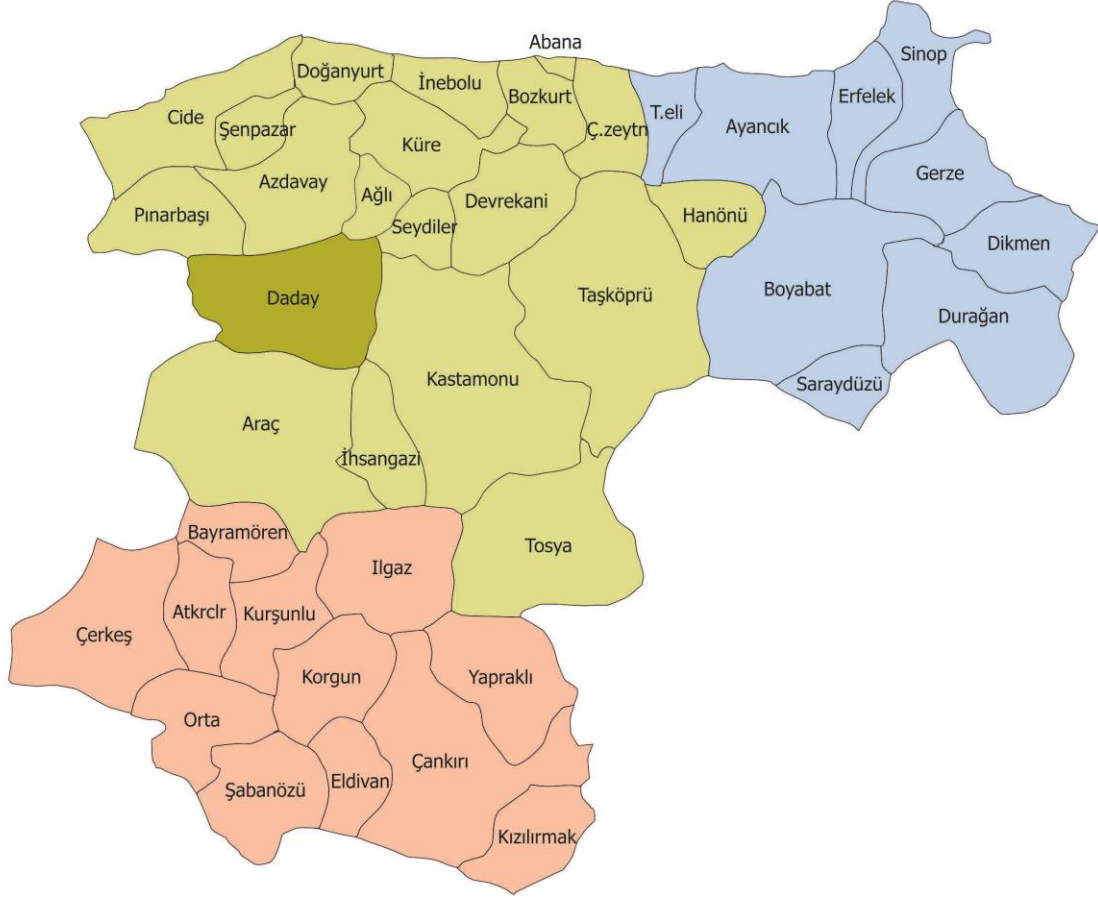
HAZIRLAYAN

MUSTAFA GÜL

Planlama, Programlama ve Stratejik Araştırmalar Birimi Başkanı

Temmuz, 2013

İlçenin ve Bölgenin Konumu



Yönetici Özeti

2014 – 2018 Bölge Planına altlık teşkil edecek olan ilçe analizlerinin 41 tanesinden biri olan Daday İlçe Analizi, Kuzey Anadolu Kalkınma Ajansı Planlama, Programlama ve Stratejik Araştırmalar Birimi tarafından 2012 yılında hazırlanmıştır. Kuzey Anadolu Kalkınma Ajansı'nın sorumluluk alanına giren TR82 Düzey 2 Bölgesi; Kastamonu, Çankırı ve Sinop illerinden müteşekkil olup, illerde sırasıyla (merkez ilçeler dâhil) 20, 12 ve 9 ilçe olmak üzere toplam 41 ilçe bulunmaktadır. Her bir ilçenin sosyal, ekonomik, kültürel ve mekânsal olarak incelendiği ilçe analizleri, mikro düzeyli raporlardır. Analizin ilk 5 bölümü ilçedeki mevcut durumu yansıtmaktadır. Mevcut durum analizinden sonra ampirik bulgular ilçenin ileri gelen yöneticileri, iş adamları ve yerel inisiyatifleriyle tartışılarak analizin 6. Bölümünde bulunan ilçe stratejileri oluşturulmuştur.

İlçe analizleri; İl Müdürlükleri, Kaymakamlıklar, Üniversiteler, Ticaret ve Sanayi Odaları, Türkiye İstatistik Kurumu ve Defterdarlıklardan alınan verilerle oluşturulduğundan, ilçeleri tanıtanın yanında yatırımcılar için de aslında birer «Yatırım Ortamı Kılavuzu» olma özelliğini taşımaktadır.

Bilinen tarihi M.Ö. 5000 yılına kadar giden Daday, köklü bir geçmişe sahiptir. İlçenin nüfusu 1965'ten bugüne yaklaşık yarı yarıya azalmış olsa da son yıllarda bu eğilimi tersine çevirecek gelişmeler meydana gelmektedir. İlçenin zengin orman varlığı kırsal ekonomiyi canlı tutarken aynı zamanda ormana dayalı sanayi kollarının da gelişimine temel oluşturma eğilimindedir. İlçede biniciliğin özel bir yeri bulunmakta ve kaliteli konaklama tesisleri ile at çiftlikleri büyük şehirlerden ve yurt dışından turist çekmektedir. Bu alanda yapılacak ek yatırımlar ilçeyi binicilik alanında hem ulusal hem de uluslararası bir üne kavuşturacaktır.

İlçe ayrıca kuzey yönünde gelişen Kastamonu İl Merkezinin bir uydu kenti haline gelmeye başladığı gözlemlenmektedir. Üniversite kampüsü Daday'a oldukça yakın bir konumda yer almakta olup; ilçedeki binicilik ve yerel yemek kültürü öğrencilerin ilçeye olan ilgisini artırmaktadır. At çiftlikleri, doğa turizmi alternatifleri sunan konaklama tesisleri ve kalite düzeyi her geçen gün artan restoranları ile ilçe, büyük bir kalkınma potansiyeli taşımaktadır.

Kısaltmalar

AB	: Avrupa Birliđi
ADNKS	: Adrese Dayalı Nüfus Kayıt Sistemi
DPT	: Devlet Planlama Teşkilatı
DSİ	: Devlet Su İşleri
EİE	: Elektrik İşleri Etüt İdaresi Genel Müdürlüğü, Yeni adı Yenilenebilir Enerji Genel Müdürlüğü
EuroStat	: Avrupa İstatistik Ofisi
İBBS	: İstatistiki Bölge Birimleri Sınıflandırması
KGM	: Karayolları Genel Müdürlüğü
KOBİ	: Küçük ve Orta Büyüklükteki İşletmeler
MTA	: Maden Tetkik Arama
NACE	: Nomenclature générale des Activités économiques dans les Communautés Européennes, Avrupa Birliđi'nde iktisadi faaliyetlerin istatistiksel olarak sınıflandırılmasını sağlayan bir sistem.
OSB	: Organize Sanayi Bölgesi
RES	: Rüzgâr Enerjisi Santrali
SGK	: Sosyal Güvenlik Kurumu
TCDD	: T.C. Devlet Demiryolları
TSO	: Ticaret ve Sanayi Odası
TÜİK	: Türkiye İstatistik Kurumu

İçindekiler

Yönetici Özeti	i
Kısaltmalar	ii
İçindekiler	iii
Tablo, Şekil ve Grafikler Listesi	v
1. Giriş.....	1
1.1. Bölge ve Bölgesel Kalkınma	1
1.2. İstatistiki Bölge Birimleri Sınıflandırması	1
1.3. İlçeye Genel Bakış	2
1.4. İlçenin Coğrafi Yapısı	2
1.5. İlçenin İdari Yapısı.....	2
2. Sosyo-Kültürel Yapı.....	3
2.1. Nüfus	3
2.2. Göç	5
2.3. Eğitim.....	5
2.4. Sağlık	9
2.5. Spor	9
2.6. Toplumsal Cinsiyet ve Kadın.....	9
2.7. Kültür	10
2.8. Sivil Toplum Kuruluşları.....	11
2.8.1. Dernekler.....	11
2.8.2. Vakıflar	12
2.9. İstihdam ve Sosyal Güvenlik.....	12
2.9.1. İstihdam	12
2.9.2. Sosyal Güvenlik.....	13
3. Ekonomik Yapı.....	14
3.1. Tarım ve Hayvancılık.....	17
3.1.1. Tarımsal Yapı ve Alan	17
3.1.2. Bitkisel Üretim.....	17
3.1.3. Hayvansal Üretim	20
3.2. Orman ve Ormancılık	26
3.3. Sanayi	26
3.3.1. İlçede Öne Çıkan Sektörler.....	26
3.4. Madencilik.....	29
3.5. Turizm.....	30
4. Kentleşme ve Ulaşım.....	31
4.1. Kentleşme.....	31

4.2. İlçede Ulaşım	31
4.2.1. Karayolları ve Demiryolları	33
5. Çevre ve Enerji	34
5.1. Yenilenebilir Enerji Potansiyeli	34
6. Sonuç ve Değerlendirme	36
Kaynakça	38

Tablo, Şekil ve Grafikler Listesi

Tablolar

Tablo-1: Bölge Tipleri	1
Tablo-2: Bölgede Yer Alan İlçe, Köy ve Belde Sayısı ile Bölgenin Yüzölçümüne İlişkin Genel Bilgiler, 2011	2
Tablo-3: 1965-2011 Yılları Arası Bölge Nüfusu, 2011	3
Tablo-4: Bölgede Bağımlılık Oranları, 2011	4
Tablo-5: Bölgenin Aldığı ve Verdiği Göç, Net Göç ve Net Göç Hızı, 2011	5
Tablo-6: Üç Büyük Şehirde Kastamonulu ve TR82'li Nüfusu Varlığı	5
Tablo-7: Bölgede Üniversitelere Ait Bilgiler, 2012	8
Tablo-8: Bölgede Sağlık Kuruluşları ve Uzman Personel Sayıları, 2011	9
Tablo-9: Spor Tesisi ve Toplam Lisanslı Sporcu Sayıları, 2011	9
Tablo-10: Bölgede Kültürel Göstergeler, 2011	10
Tablo-11: Bölgede Dernek ve Üye Sayıları, 2010	11
Tablo-12: Faaliyet Alanına ve Türüne Göre Dernek Sayıları, 2010	11
Tablo-13: Bölgede Kuruluş Amacına Göre Vakıflar, 2011	12
Tablo-14: Bölgede İşyeri ve İstihdam Verileri, 2012	12
Tablo-15: Bölgede Sosyal Güvenlik İstatistikleri, 2011	13
Tablo-16: Bölgedeki Şirket Türleri, 2012	15
Tablo-17: Bölgedeki Esnaf Faaliyet Alanlarının Dağılımı, 2012	15
Tablo-18: Daday'da İşletmelerin Nace Sınıflandırmasına Göre Faaliyet Alanları, 2012	16
Tablo-19: Daday, Kastamonu ve TR82'de Tarım Alanları, 2010 (Dekar olarak)	17
Tablo-20: Traktör Sayısı ve Traktör Başına Ekilen Tarım Alanı, 2010	17
Tablo-21: Bölgede Ürün Türlerine Göre Ekilen Tarla Alanı ve Üretim Miktarları, 2010	18
Tablo-22: İlçede Ürün Türlerine Göre Ekilen Alan ve Üretim Miktarları, 2010	18
Tablo-23: İlçelere Göre Seçilmiş Sebze Ürünleri, 2010 (Aksi belirtilmedikçe ton olarak)	19
Tablo-24: İlçelere Göre Seçilmiş Meyve Ürünleri, 2010 (Aksi belirtilmedikçe ton olarak)	19
Tablo-25: Yıllar İtibariyle Büyükbaş Hayvan Varlığı (Aksi belirtilmedikçe sayı olarak)	20
Tablo-26: Yıllar İtibariyle Küçükbaş Hayvan Varlığı (Aksi belirtilmedikçe sayı olarak)	21
Tablo-27: Yıllar İtibariyle Kanatlı Hayvan Varlığı (Aksi belirtilmedikçe sayı olarak)	22
Tablo-28: Yıllar İtibariyle Bölgede Arı Kovanı Sayısı (Aksi belirtilmedikçe sayı olarak)	23
Tablo-29: Büyükbaş ve Küçükbaş Hayvan Et Üretimi (Ton) (Aksi belirtilmedikçe sayı olarak)	23
Tablo-30: Büyükbaş ve Küçükbaş Hayvan Süt Üretimi (Ton olarak) (Aksi belirtilmedikçe sayı olarak)	24
Tablo-31: Yumurta, Bal ve Bal Mumu Üretimi (Aksi belirtilmedikçe sayı olarak)	25
Tablo-32: Ormandan Elde Edilen Endüstriyel ve Yakacak Odun Miktarları	26
Tablo-33: Kastamonu'da İmalat Sanayiinde Faaliyet Gösteren ve Kastamonu'da ilk 100'e giren İşletmeler, 2012	27
Tablo-34: Daday'da İmalat Alanında Faaliyet Gösteren İşletmelerin Dağılımı, 2012	27
Tablo-35: Daday'da Sektör Bazında Öne Çıkan Firmalar, 2012	28
Tablo-36: Daday'da Sektör Bazında Firma Sayısı, 2012	28
Tablo-37: Daday'da Maden Varlığı, 2011	29
Tablo-38: Daday'da Konaklama Kapasitesi, 2012	30
Tablo-39: Kent ve Kırsal Nüfus Oranları, 2011	31
Tablo-40: Su İstatistikleri, 2011	31
Tablo-41: Isınma Türleri, 2011	31
Tablo-42: Bölgede Kargo Şirketleri, 2012	33
Tablo-43: İlçeden İl Merkezine ve Diğer Şehirlere Toplu Taşıma Sefer Sıklığı, 2012	33
Tablo-44: Karayolu, Demiryolu ve Köy Yolu Uzunlukları	33
Tablo-45: Otomobil Trafik Kazası ve Ölü Sayıları, 2011	33

Şekiller

Şekil-1: Bölgede Turizm Varlığı.....	30
Şekil-2: TR82 Bölgesinde Ulaşım Ağı ve Nüfusa Göre Yerleşim Kademelenmeleri.....	32
Şekil-3: Bölgenin Rüzgâr Atlası.....	34
Şekil-4: Kastamonu Güneş Atlası.....	35

Grafikler

Grafik-1: Bölgede Nüfusun Değişim Trendi, 2011.....	3
Grafik-2: Daday'ın Nüfus Piramidi, 2010.....	4
Grafik-3: Okulöncesi Seviyede Öğretmen ve Derslik Başına Öğrenci Sayıları, 2010-2011.....	5
Grafik-4: İlköğretim Seviyesinde Okul, Öğretmen ve Derslik Başına Öğrenci Sayıları, 2010-2011.....	6
Grafik-5: Genel Ortaöğretim Seviyesinde Okul, Öğretmen ve Derslik Başına Öğrenci Sayıları, 2010-2011.....	6
Grafik-6: Mesleki ve Teknik Ortaöğretim Seviyesinde Okul, Öğretmen ve Derslik Başına Öğrenci Sayıları, 2010-2011.....	7
Grafik-7: Eğitim durumu 2010-2011 (% Olarak).....	7
Grafik-8: Son Beş Yıl İçinde Kapanan (2007 – 2011), Taşımali Eğitim Yapan Okul Sayıları, Halk Eğitim Merkezi ve Özel Eğitim Kurumları Sayısı.....	8
Grafik-9: Toplumsal Cinsiyet ve Kadın 15 Yaş Üzeri Eğitim Durumu, 2010.....	10
Grafik-10: İşletmelerin İlçelere Göre Dağılımı, 2012.....	14
Grafik-11: Daday Güneşleme Süreleri (Saat).....	35

1. Giriş

1.1. Bölge ve Bölgesel Kalkınma

Kalkınma çok boyutlu bir kavram olup; iktisadi büyüme, sermaye birikimi, sanayileşme ve yapısal değişmeyi bünyesinde barındırır. Genel olarak kalkınma kavramı gelişmekte olan ülkeler; büyüme kavramı ise gelişmiş ülkeler için kullanılmaktadır. Reel gelir artışı, istihdam artışı ve yaşam kalitesinin iyileştirilmesi kalkınmanın önemli göstergelerindedir. Kalkınmanın nihai amacı, ülkenin refah düzeyini arttırmaktır. Bu amaca ulaşabilmek için mevcut kaynak ve imkânların rasyonel ve etkin bir şekilde kullanılması gerekmektedir.

Türkiye’de kalkınmanın temel aracı ulusal düzeyde tasarlanan ve tavandan tabana doğru şekillenen politikalar olmuştur. Ancak yakın geçmişe kadar yaygın biçimde uygulanan merkezi kalkınma politikaları farklı bölgelerdeki farklı potansiyelleri harekete geçirmede yetersiz kalmıştır. Küresel ölçekte de gözlenen bu durum, bölgeleri kalkınmanın odağına yerleştirmiştir.

Özellikle 1980’li yıllardan itibaren ekonomik kalkınmada öne çıkmaya başlayan yerel aktörler, kalkınma politikalarının yönünü ve tartışmalarının zeminini ulusal boyuttan yerel boyuta taşımış; bu süreç bölgeler arası işbirliğinin ve rekabetin daha fazla ön plana çıkmasına neden olmuştur. Söz konusu süreç içinde bölgeler ulusal sınırları aşarak işlevsel bütünlükler oluşturmuş; farklı ülkeleri bölgesel politika bağlamında işbirliğine yönlendirmiştir. Bu yüzden bölge tanımı yapmak zorlaşmakta ve yapılan tanımlar birçok kıstasa göre değişmektedir. Örneğin; sosyal bilimlerde bölge; ortak özellikler ile tanımlanan ve coğrafi bir alan olarak kullanılan bir kavramdır (Nillson, 2009). Bu tanımlamalar farklı kıstaslara göre dört başlık altında toplanabilir:

Tablo-1: Bölge Tipleri

Kıstaslar	Bölgeleme İlkeleri	Örnekler
Doğa	Ulaşım Olanakları	Adalar, Vadiler
Kültür	Dil, Etnik Yapı, Din, Tarih	Katalonya, İskoçya
İşlev	Akışın Yoğunluğu	Kent-Bölgeler
Yönetim	İdari Sınırlar	İlçeler, İller

* Tablo, bu çalışma için uyarlanmıştır.
Kaynak: Nillson (2009)

Bu kıstaslara göre farklılaşan bölgelerin gelişmişlik düzeyinde de farklılıklar oluşmaktadır. Bölgesel gelişmişlik farklılıklarının giderilmesi ise bölgesel kalkınma kavramını gündeme getirmiştir. Bölgeye içsel olan potansiyellerin harekete geçirilmesi, gelişme stratejisinin bölgesel düzeyde özgün olarak belirlenmesi ve bölgede yaşayanların karar alma süreçlerine etkin olarak katılması bölgesel kalkınma kavramının temel bileşenleri olarak karşımıza çıkmaktadır.

1.2. İstatistiki Bölge Birimleri Sınıflandırması

Avrupa Birliği, yaklaşık 30 yıl önce, bölgesel çözümlerinin yapılabilmesi ve bölgesel düzeyde istatistiki verilerin tutulabilmesi için İstatistiki Bölge Birimleri Sınıflandırması (İBBS) çalışmasını gerçekleştirmiştir (Eurostat, 2007). 1988’den bu yana fiilen kullanılan bu sınıflandırma, Avrupa Birliği (AB) genelinde yaygın olarak kullanılması için 2003 yılında yasal düzenlemeye kavuşmuştur. AB üyesi ülkelerdeki idari sınırların değişmesinin veri toplamayı zorlaştırmasının önüne geçmek için mümkün olduğu kadar bölgesel fonları akılcı ve uyumlu bir şekilde dağıtmak ve bölgelerin eğilimlerini ölçmek için de bu sınıflandırma kullanılmaktadır (Eurostat, 2009).

Türkiye’de ise İBBS çalışması Devlet Planlama Teşkilatı Müsteşarlığı (DPT) koordinasyonunda ve Devlet İstatistik Enstitüsü’nün (DİE, şimdiki adıyla Türkiye İstatistik Kurumu: TÜİK) katkılarıyla 2002

yılında tamamlanmıştır. Buna göre, Türkiye, 12 Düzey 1, 26 Düzey 2 ve her bir ile karşılık gelen 81 Düzey 3 istatistiki bölge birimine ayrılmıştır. İstatistiki bölge birimleri, sosyoekonomik analizler için kullanılmasının yanı sıra, kalkınma ajanslarının kuruluşuna da temel teşkil etmiştir. Her bir Düzey 2 Bölgesi'nde bir kalkınma ajansı faaliyet göstermektedir. TR82 Düzey 2 Bölgesi'ni Kastamonu, Çankırı ve Sinop illeri oluşturmaktadır.

1.3. İlçeye Genel Bakış¹

Daday'ın bilinen tarihi M.Ö. 5000 yılına kadar gitmektedir. Bu nedenle çevre, tarih öncesi ve tarih sonrası hâkimiyet kuran uygarlıkların izlerini taşımaktadır. Daday, tarih öncesi çağlar dâhil, Kaşka Türkleri, Etiler, Paflagonyalılar, Kimmerler, Lidyalılar, Persler, Yunanlılar, Rumlar, Romalılar, Bizanslılar, Araplar, Danişmentler, Selçuklular, Candaroğulları ve Osmanlı dönemlerine ait bir kültürel birikimi bünyesinde barındırmaktadır. Miladi 1869 yılında yayınlanan Kastamonu Salnamesine göre Kastamonu Sancağının ilçesi olduğu bilinen Daday, Osmanlı hâkimiyetine geçişi Fatih Sultan Mehmet (1460) zamanına rastlamaktadır. Bölge 460 yıl Osmanlı hâkimiyetinde kalmıştır.

İlçe, orman varlıkları açısından zengin olduğundan ormancılık faaliyetleri gelişmiştir. İlçedeki binicilik faaliyetleri önemli bir yer tutmaktadır. Ayrıca, tarım ve hayvancılık faaliyetleri de ilçe ekonomisine katkı sağlamaktadır.

1.4. İlçenin Coğrafi Yapısı¹

Daday, Karadeniz Bölgesi'nin Batı Karadeniz Bölümü'nde, Kastamonu iline bağlı, yüzölçümü 997 km² olan bir ilçedir. Kastamonu il alanı içinde %7.59'luk bir yer işgal eden Daday'nın il merkezine uzaklığı 35 km'dir. Güneyi Araç ve İhsangazi (Kastamonu), Batısı Eflani (Karabük), doğusu Kastamonu Merkez, Kuzeyi Azdavay, Pınarbaşı ve Ağlı (Kastamonu) olmak üzere çeşitli il ve ilçeler ile komşudur.

Daday'ın iklimi tipik karasal iklimdir. Kış ayları genellikle kar yağışlı ilkbahar ve sonbahar ise soğuk geçmektedir. Yazları ise sıcak ve çoğunlukla kurak geçmektedir. Arazi yapısı engebeli olmakla birlikte ormanlar ile kaplı olması ilçeye temiz ve doğal bir görüntü vermektedir.

1.5. İlçenin İdari Yapısı

Daday ilçesi 4 mahalle ve 60 köyden oluşmaktadır.

Tablo-2: Bölgede Yer Alan İlçe, Köy ve Belde Sayısı ile Bölgenin Yüzölçümüne İlişkin Genel Bilgiler, 2011

	İlçe Sayısı	Köy Sayısı	Belde Sayısı	Yüzölçümü (Göl Hariç-km ²)
Daday	-	60	-	997
Kastamonu	20	1.070	1	13.153
TR82	41	1.906	22	26.435
Türkiye	957	34.402	1.977	769.604

Kaynak: TÜİK Bölgesel İstatistikler (Erişim Tarihi: 09.04.2012)

¹ Daday Kaymakamlığı Web Sitesi (www.daday.gov.tr) ve Daday Belediyesi Web Sitesi (www.daday.bel.tr) Erişim Tarihi 04.10.2012

2. Sosyo-Kültürel Yapı

2.1. Nüfus

Daday, Kastamonu, TR82 Bölgesi ve Türkiye için 1965'ten 2011 yılına kadar toplam nüfustaki değişimler aşağıda gösterilmiştir (Bkz. Tablo-3). Daday'da nüfus yalnızca 1965-1975 yılları arasında artmış diğer dönemlerde ise sürekli azalarak 2011 yılında 1965 yılı nüfusunun yarısına kadar azalmıştır.

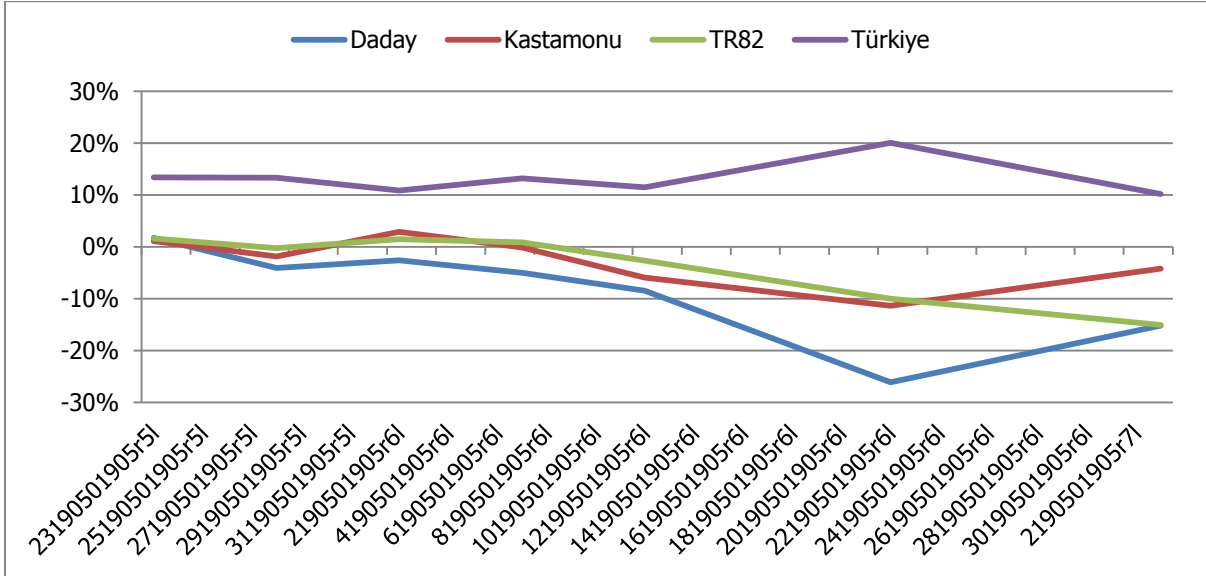
Tablo-3: 1965-2011 Yılları Arası Bölge Nüfusu, 2011

	Daday	Kastamonu	TR82	Türkiye
1965 Nüfus Sayımı	18.297	441.638	958.413	31.391.421
1970 Nüfus Sayımı	18.614	446.601	973.623	35.605.176
1975 Nüfus Sayımı	17.861	438.243	971.316	40.347.719
1980 Nüfus Sayımı	17.396	450.946	985.624	44.736.957
1985 Nüfus Sayımı	16.532	450.353	994.457	50.664.458
1990 Nüfus Sayımı	15.131	423.611	967.893	56.473.035
2000 Nüfus Sayımı	11.181	375.476	871.405	67.803.927
2011 ADNKS	9.481	359.759	739.997	74.724.269

Kaynak: TÜİK, Genel Nüfus Sayımları ve Adrese Dayalı Nüfus Kayıt Sistemi (Erişim Tarihi: 09.04.2012)

Daday'daki nüfus değişim trendi, Kastamonu ve TR82 bölgesiyle uyumlu bir şekilde değişmektedir. Bu anlamda Daday'ın TR82 Bölgesini anlamlı bir şekilde temsil ettiği söylenebilir. Bu uyum Grafik-1 yardımıyla görülebilir.

Grafik-1: Bölgede Nüfusun Değişim Trendi, 2011

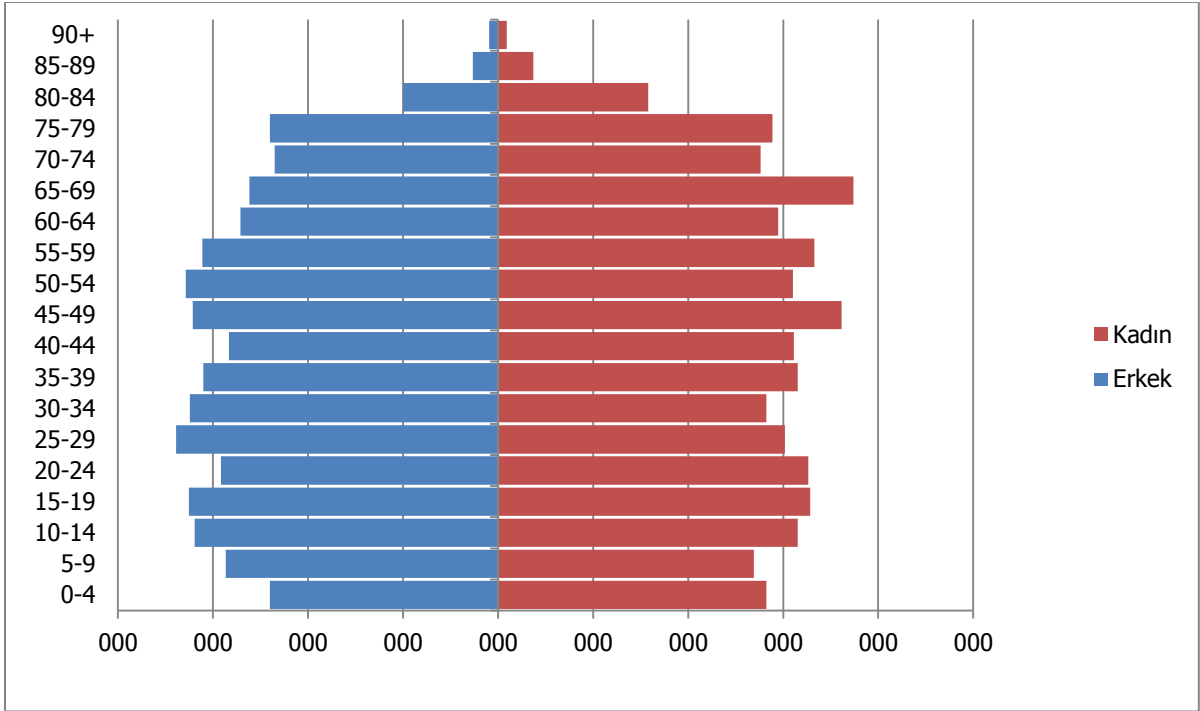


Kaynak: TÜİK, Genel Nüfus Sayımları ve Adrese Dayalı Nüfus Kayıt Sistemi (Erişim Tarihi: 09.04.2012)

* TÜİK verileri kullanılarak tarafımızca çizilmiştir.

Daday'da beşerli yaş grubuna göre nüfus piramidi Grafik-2 ile gösterilmiştir. Türkiye ortalamasına yakın bir şekilde, piramidin giderek daralan alt kısmından bölgede doğurganlığın azaldığı anlaşılabilir. Ayrıca 20-24 yaş grubundaki erkeklerin kadınlardan az görünmesinin sebebi bu yaş grubundaki erkeklerin çalışma amaçlı bölge dışına göç ettiği şeklinde yorumlanabilir.

Grafik-2: Daday'ın Nüfus Piramidi, 2010



Kaynak: TÜİK, Adrese Dayalı Nüfus Kayıt Sistemi (Erişim Tarihi: 09.04.2012).

* TÜİK verileri kullanılarak tarafımızca çizilmiştir.

Nüfus bağımlılıkları, genç ve yaşlı bağımlılığı olmak üzere ikiye ayrılır. Genç bağımlılığı ve yaşlı bağımlılığı sırasıyla 0-14 yaş aralığındaki nüfusun ve 65 ve üstündeki yaş grubunda bulunan nüfusun, 15-64 yaş aralığındaki çalışma çağındaki nüfusa oranlanmasıyla hesaplanır. Daday'da genç bağımlılığı Kastamonu ve TR82 bölgesinden çok farklı değildir. Fakat yaşlı bağımlılığı Kastamonu ve TR82 değerlerinin üstündedir (Bkz. Tablo-4). Bu fark esasen Daday'da artan yaşlı oranını ve çalışma çağında azalan nüfusu işaret etmektedir. Bundan dolayı, Bölgedeki genç bağımlılık oranı Türkiye ortalamasının oldukça altında ve yaşlı bağımlılık oranı oldukça üstündedir.

Tablo-4: Bölgede Bağımlılık Oranları, 2011

	Genç Bağımlılık Oranı (0-14 Yaş/15-64 Yaş)	Yaşlı Bağımlılık Oranı (65+/15-64 Yaş Yaş)	Toplam Bağımlılık Oranı (0-14 Yaş + 65+ Yaş)
Daday	27,3	32,1	59,5
Kastamonu	28,9	23,4	52,3
TR82	29,7	23,5	53,2
Türkiye	37,5	10,9	48,4

Kaynak: TÜİK, Adrese Dayalı Nüfus Kayıt Sistemi (Erişim Tarihi: 09.04.2012).

2.2. Göç

Göç, insanların belirli bir zaman boyutu içinde belirli bir yerleşim alanından başka bir yerleşim alanına geçişidir (İçduygu ve Ünalın, 1998). Buna göre 2011 yılında TR82 bölgesinde net göç (bölgeye gelenler – bölgeden gidenler) -4.777 kişi olarak gerçekleşirken net göç hızı binde 6 olarak hesaplanmıştır. Kastamonu içinse bu değerler sırasıyla, 459 kişi ve binde 1 olarak hesaplanmıştır (Bkz. Tablo-5).

Tablo-5: Bölgenin Aldığı ve Verdiği Göç, Net Göç ve Net Göç Hızı, 2011

	ADNKS 2011 Nüfusu	Aldığı Göç	Verdiği Göç	Net Göç	Net Göç Hızı (‰)
Kastamonu	359.759	15.023	15.482	-459	-1
TR82	739.997	34.323	39.100	-4.777	-6
Türkiye	74.724.269	2.246.828	2.246.828	0	0

Kaynak: TÜİK, Adrese Dayalı Nüfus Kayıt Sistemi (Erişim Tarihi: 10.04.2012).

Üç büyük şehirde (İstanbul, Ankara ve İzmir) Kastamonulu varlığı şaşırtıcı düzeylere ulaşmaktadır (Bkz. Tablo-6). 2011 yılı itibariyle İstanbul'un toplam nüfusu 13.483.052'dir. İstanbul nüfusunun 541.797'lik kısmı Kastamonu, 1.063.529'luk kesimi ise TR82 doğumlu olan kişilerden oluşmaktadır. Türkiye'de yoğun iç göçün başlangıç tarihi olan 1950'lerden bu yana İstanbul'a göç eden Kastamonulu, Çankırlı ve Sinoplular bugün İstanbul nüfusunun yaklaşık %8'ini oluşturmaktadır.

Tablo-6: Üç Büyük Şehirde Kastamonulu ve TR82'li Nüfusu Varlığı

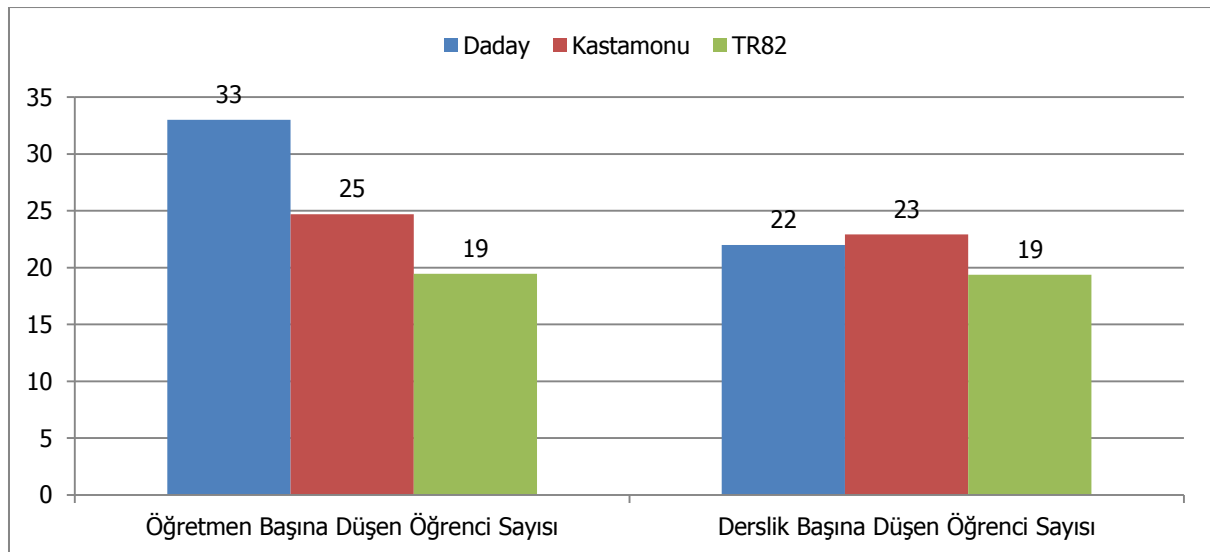
	İstanbul	Ankara	İzmir
Kastamonu	541.797	40.984	7.378
TR82	1.063.529	299.358	21.067

Kaynak: TÜİK, Adrese Dayalı Nüfus Kayıt Sistemi (Erişim Tarihi: 10.04.2012).

2.3. Eğitim

Daday'da 2010-2011 dönemi için okulöncesi seviyede öğretmen ve derslik başına düşen öğrenci sayıları Grafik-3 ile gösterilmiştir. Grafikten anlaşılacağı üzere, Daday'da öğretmen başına düşen okulöncesi öğrenci sayısı Kastamonu ve TR82 ortalamasından yüksektir. Derslik başına düşen okulöncesi öğrenci sayısı Daday'da, Kastamonu ortalamasına yakinken TR82 ortalamasından yüksektir.

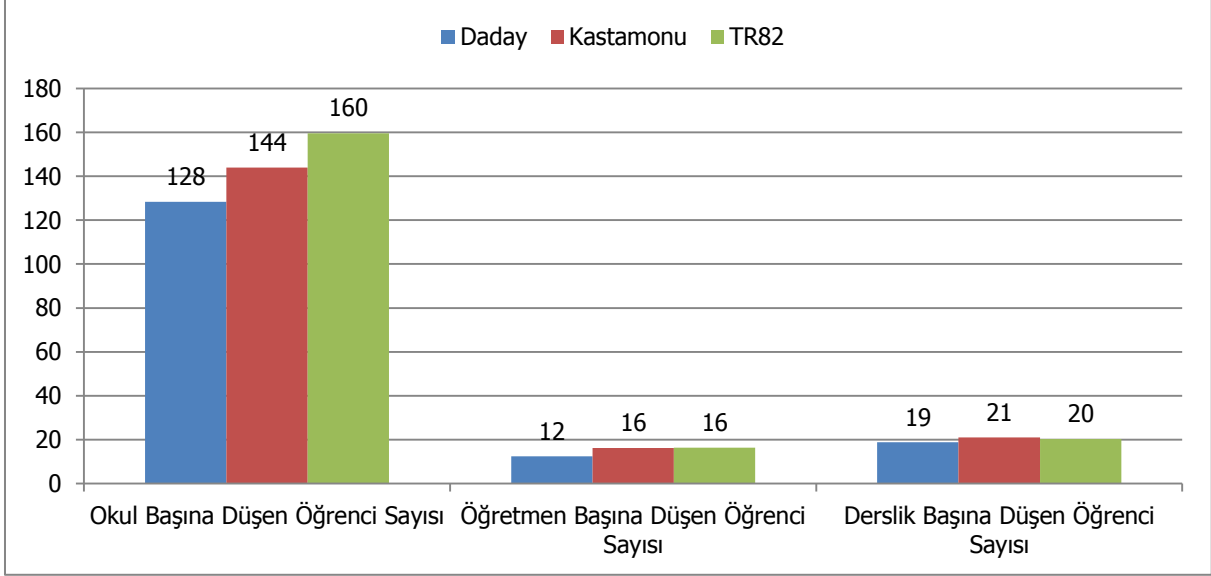
Grafik-3: Okulöncesi Seviyede Öğretmen ve Derslik Başına Öğrenci Sayıları, 2010-2011



Kaynak: TR82 Bölgesi İl Millî Eğitim Müdürlükleri

Daday'da 2010-2011 dönemi için İlköğretim seviyesinde okul, öğretmen ve derslik başına düşen öğrenci sayıları Grafik-4 ile gösterilmiştir. Grafiğe göre, Daday'da okul başına düşen ilköğretim öğrenci sayısı Kastamonu ve TR82 ortalamasından düşüktür. Daday'da öğretmen başına düşen ilköğretim öğrenci sayısı ve derslik başına düşen öğrenci sayısı ise Kastamonu ve TR82 ortalamasına hemen hemen eşittir.

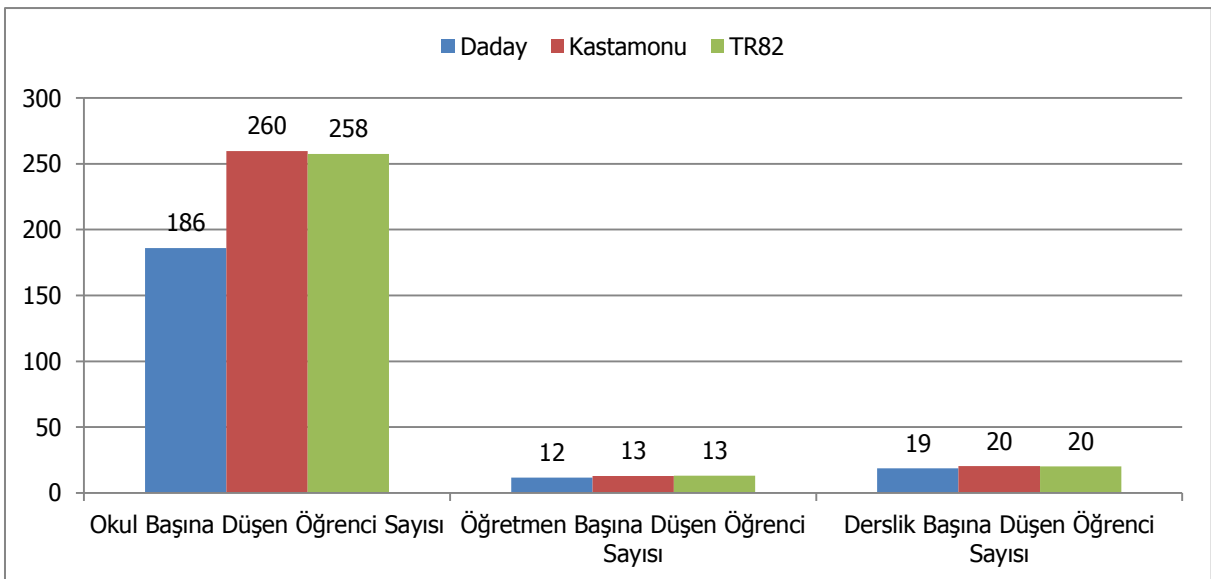
Grafik-4: İlköğretim Seviyesinde Okul, Öğretmen ve Derslik Başına Öğrenci Sayıları, 2010-2011



Kaynak: TR82 Bölgesi İl Millî Eğitim Müdürlükleri

Daday'da 2010-2011 dönemi için ortaöğretim seviyesinde okul, öğretmen ve derslik başına düşen öğrenci sayıları Grafik-5 ile gösterilmiştir. Buna göre, Daday'da okul başına düşen ortaöğretim öğrenci sayısı Kastamonu ve TR82 ortalamasından düşüktür. Daday'da öğretmen başına düşen ortaöğretim öğrenci sayısı ve derslik başına düşen öğrenci sayısı ise Kastamonu ve TR82 ortalamasına hemen hemen eşittir.

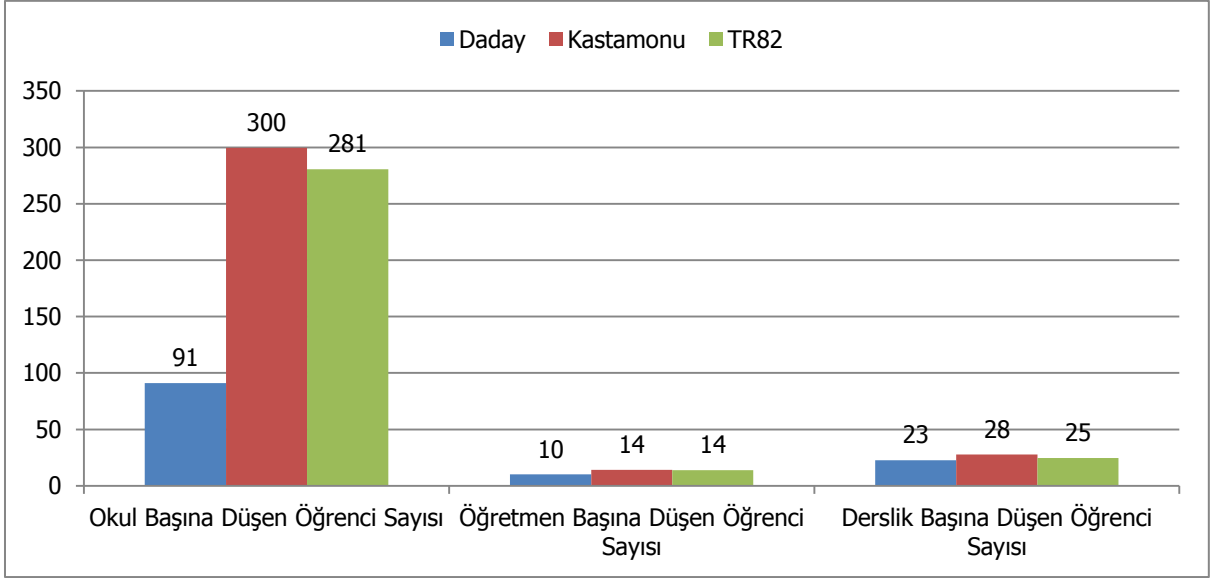
Grafik-5: Genel Ortaöğretim Seviyesinde Okul, Öğretmen ve Derslik Başına Öğrenci Sayıları, 2010-2011



Kaynak: TR82 Bölgesi İl Millî Eğitim Müdürlükleri

Daday'da 2010-2011 dönemi için mesleki ve teknik ortaöğretim seviyesinde okul, öğretmen ve derslik başına düşen öğrenci sayıları Grafik-6 yardımıyla gösterilmiştir. Grafiğe göre, Daday'da okul başına düşen mesleki ve teknik ortaöğretim öğrenci sayısı Kastamonu ve TR82 ortalamasından oldukça yüksektir. Bu durumun başlıca nedeni ilçede sadece 1 okul olması ve okula kayıtlı öğrenci sayısının görece az olmasıdır. Daday'da öğretmen başına düşen mesleki ve teknik ortaöğretim öğrenci sayısı ve derslik başına düşen öğrenci sayısı ise Kastamonu ve TR82 ortalamasına hemen hemen eşittir.

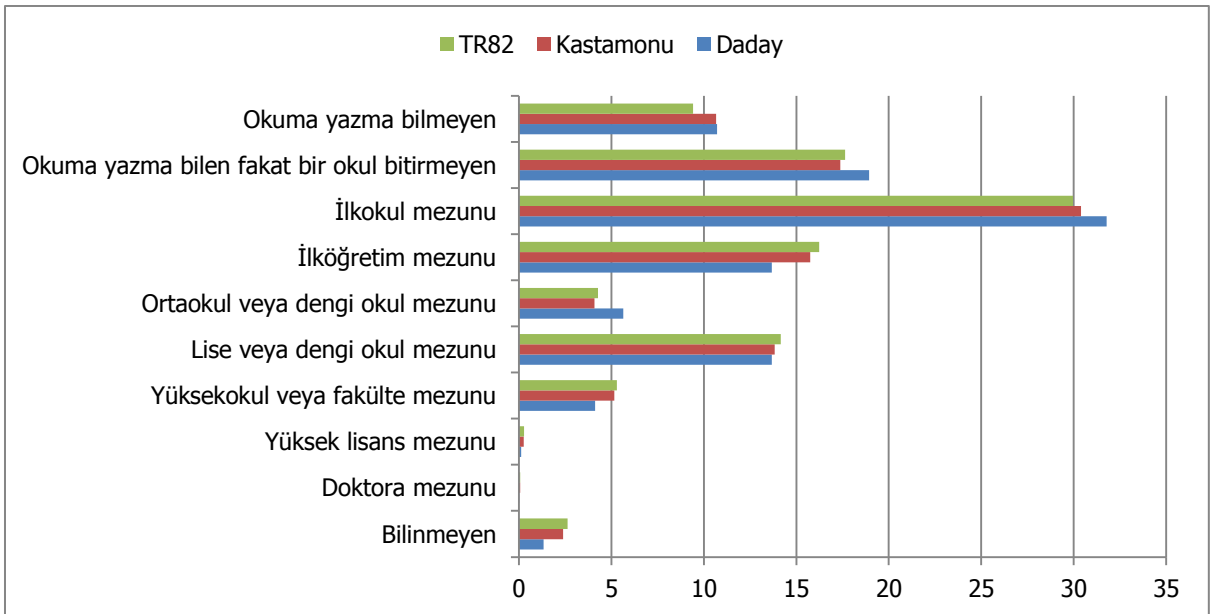
Grafik-6: Mesleki ve Teknik Ortaöğretim Seviyesinde Okul, Öğretmen ve Derslik Başına Öğrenci Sayıları, 2010-2011



Kaynak: TR82 Bölgesi İl Millî Eğitim Müdürlükleri

Bölgenin eğitim durumuna bakıldığında Daday'ın eğitim yapısının, Kastamonu ve TR82 ile benzer özellikler gösterdiği görülmektedir. Daday'da farklı olarak, ilkokul mezunu yüzdesi Kastamonu ve TR82 ortalamasından daha yüksektir (Bkz. Grafik-7).

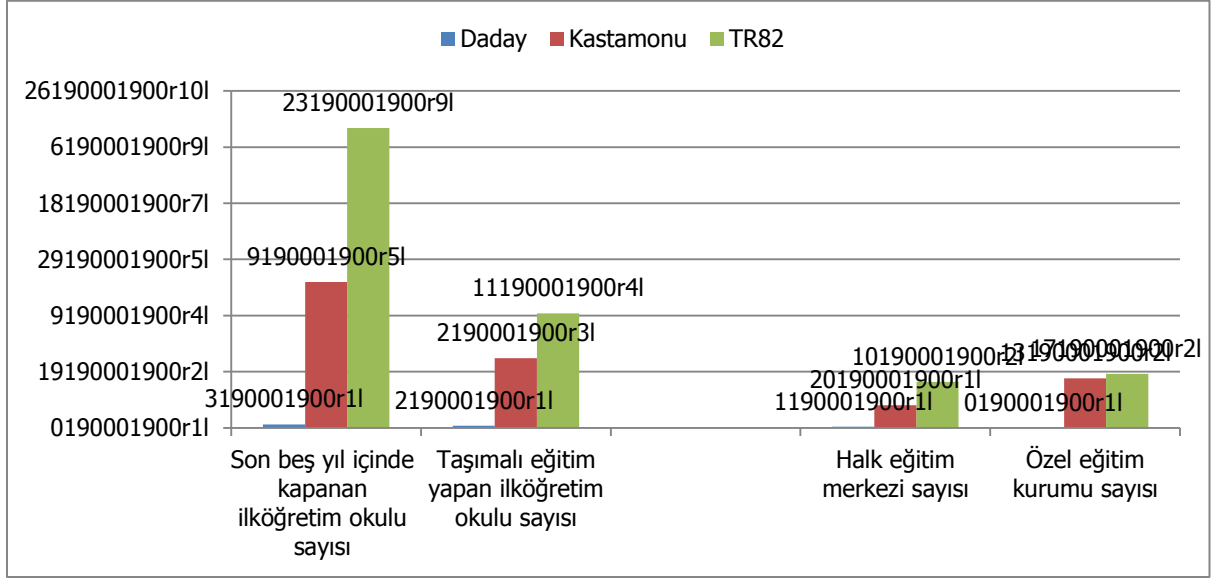
Grafik-7: Eğitim durumu 2010-2011 (% Olarak)



Kaynak: TÜİK Veritabanı (Erişim Tarihi: 10.04.2012).

Son beş yıl içinde kapanan, taşınmalı eğitim yapan okul sayıları, halk eğitim merkezi ve özel eğitim kurumları sayısı Grafik-8 ile gösterilmiştir. Daday'da son beş yıl içinde 3 okul kapanmıştır. Ayrıca ilçede özel eğitim kurumu bulunmamasıyla birlikte taşınmalı eğitim yapan ilköğretim okulu ve halk eğitim merkezi sayıları sırasıyla; 2 ve 1'dir.

Grafik-8: Son Beş Yıl İçinde Kapanan (2007 – 2011), Taşınmalı Eğitim Yapan Okul Sayıları, Halk Eğitim Merkezi ve Özel Eğitim Kurumları Sayısı



Kaynak: TR82 Bölgesi İl Milli Eğitim Müdürlükleri

Daday'da yükseköğrenim kurumu bulunmamasıyla birlikte Kastamonu ve TR82'deki Üniversite varlığına ilişkin bilgiler özetlenmiştir (Bkz. Tablo-7).

Tablo-7: Bölgede Üniversitelere Ait Bilgiler, 2012

	Fakülte/Meslek Yüksek Okul/Yüksek Okul Sayısı	Akademik Personel Sayısı	Öğrenci Sayısı	Bölüm-Program Sayısı	Öğrenci Alınmayan Bölüm Program Sayısı
Kastamonu	25	478	12841	177	96
TR82	48	1.113	25.122	301	168

Kaynak: TR82 Bölgesi Üniversiteleri

2.4. Sağlık

Bölgede 2011 yılı itibarıyla hastane, yatak, hekim, hasta, yatak başına hasta, hekim başına hasta, toplum sağlığı merkezi ve eczane sayıları gösterilmiştir (Bkz. Tablo-8).

Tablo-8: Bölgede Sağlık Kuruluşları ve Uzman Personel Sayıları, 2011

		Daday	Kastamonu	TR82	
Hastane Sayısı	Kamu	1	14	29	
	Özel	0	3	4	
	Toplam	1	17	33	
Yatak Sayısı	Kamu	25	939	1.439	
	Özel	0	165	243	
	Toplam	25	1.104	2.043	
Hekim Sayısı	Kamu	Uzman	1	141	319
		Pratisyen	3	119	304
		Toplam	4	260	623
	Özel	Uzman	0	63	84
		Pratisyen	0	12	20
		Toplam	0	75	104
Hasta Sayısı	Kamu	34.650	1.506.406	3.911.051	
	Özel	0	389.381	557.900	
	Toplam	34.650	1.895.787	4.468.951	
Yatak Başına Hasta Sayısı		1.386	1.717	2.187	
Hekim Başına Hasta Sayısı		8.863	5.659	6.147	
Toplum Sağlığı Merkezi Sayısı		1	20	41	
Bebek Ölüm Oranı (‰)		12,5	6,3	8,4	
Eczane Sayısı		3	112	233	

Kaynak: TÜİK Veritabanı (Erişim Tarihi: 22.02.2012)

2.5. Spor

Daday'da, 2 spor tesisi faaliyet göstermektedir. Ancak çeşitli konaklama işletmeleri bünyesinde farklı spor dallarını barındırmaktadır. Binicilik bunun en güzel örneklerinden bir tanesidir.

Tablo-9: Spor Tesisi ve Toplam Lisanslı Sporcu Sayıları, 2011

	Spor Tesisi Sayısı	Toplam Lisanslı Sporcu Sayısı
Daday	2	-
Kastamonu	38	9.436
TR82	83	28.669

Kaynak: Gençlik Hizmetleri ve Spor İl Müdürlükleri

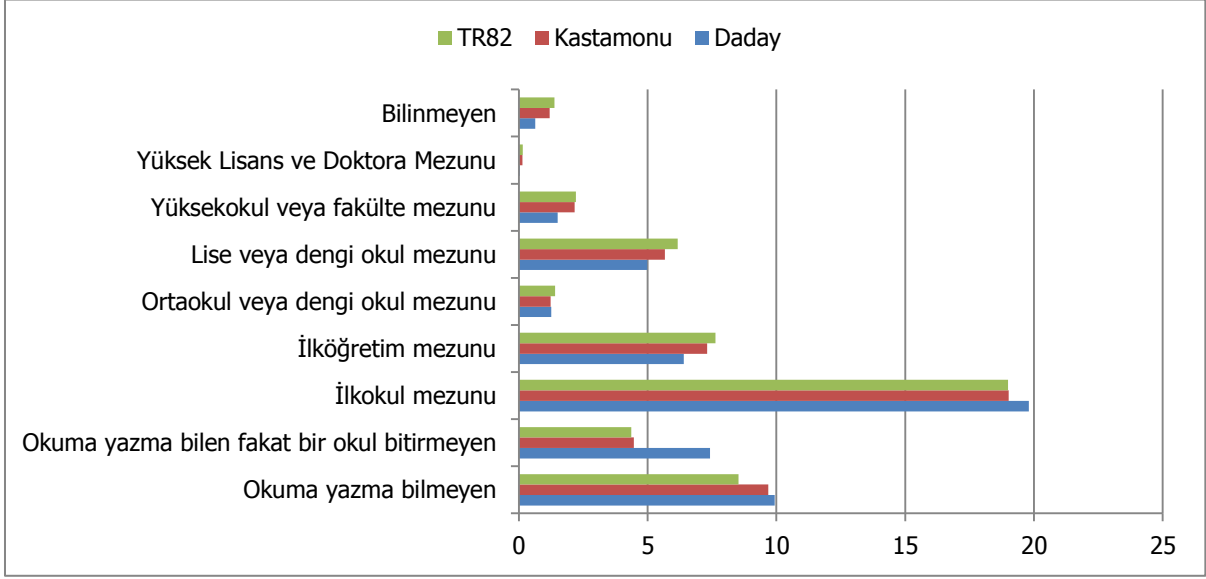
2.6. Toplumsal Cinsiyet ve Kadın

Cinsiyet oranı, bir toplumdaki toplam erkek sayısının toplam kadın sayısına olan oranıdır. Cinsiyet oranı, Dünya'da ve Türkiye'de ortalama olarak 100 kadına 105 erkek gelecek şekilde dengelenmektedir. Daday'da ise ortalama olarak 100 kadına 94 erkek düşmektedir ve bu değer Türkiye ortalamasının oldukça altındadır. Erkek sayısındaki azlığın temel belirleyicisi yine çalışma amaçlı bölge dışına göçtür.

Biyolojik cinsiyet kavramından ayrılan toplumsal cinsiyet, farklı zamanlarda farklı cinsiyetlere biçilen toplumsal (sosyal ve ekonomik) rollerle ilgilidir. Kadının statüsü, eğitimi, toplumsal hayata katılımı, istihdamı öne çıkan toplumsal cinsiyet göstergeleridir.

Eğitim açısından cinsiyet değerlendirildiğinde, bölgede her eğitim düzeyi için kadın ortalaması, erkek ortalamasından daha düşüktür dolayısıyla bölgede kadın eğitim oranının yetersiz olduğu göze çarpmaktadır. Okuma yazma bilmeyenlerin oranına bakıldığında ise Daday'da okuma yazma bilmeyenler kadınların oranı Kastamonu ve TR82'ye oranla yüksektir.

Grafik-9: Toplumsal Cinsiyet ve Kadın 15 Yaş Üzeri Eğitim Durumu, 2010



Kaynak: TÜİK Veritabanı (Erişim Tarihi: 10.04.2012).

2.7. Kültür

Daday'da faaliyet gösteren müze olmamakla birlikte, ilçede 1 kütüphane, 4 spor tesisi, 24 kişilik bir toplantı salonu bulunmaktadır. İlçede her yıl Ağustos ayında Zafer Bayramı ile birlikte at yarışları sportif faaliyetleri yapılmaktadır.

Tablo-10: Bölgede Kültürel Göstergeler, 2011

	Düzenli Yapılan Etkinlik Sayısı	Kütüphane Sayısı	Müze Sayısı	Toplantı Salonu Sayısı	Maksimum Toplantı Salonu Kapasitesi	Toplam Toplantı Salonu Kapasitesi
Daday	1	1	0	1	24	24

Kaynak: İlçe Anketleri

2.8. Sivil Toplum Kuruluşları

2.8.1. Dernekler

İlçede faaliyet gösteren 54 derneğin 2.933 erkek, 40 kadın üyesi vardır. Kadın üye sayısı, hem Kastamonu hem de TR82 ortalamasının çok altındadır. Kadınların derneklere katılımı, Kastamonu ve TR82’de olduğu gibi Daday’da da gelişmemiştir.

Tablo-11: Bölgede Dernek ve Üye Sayıları, 2010

	Dernek Sayısı	Üye Sayısı				
		Toplam	Erkek	Kadın	Erkek (%)	Kadın (%)
Daday	19	734	717	17	98	2
Kastamonu	516	27.375	23.942	3.433	87	13
TR82	1.229	62.477	55.929	6.548	90	10

Kaynak: T.C. İçişleri Bakanlığı, Dernekler Dairesi Başkanlığı

Bölgede faaliyet alanlarına göre derneklerin oranları gösterilmiştir (Bkz. Tablo-12). Daday’da öne çıkan dernek türleri hayır işleri ve yardımlaşmayla ilgili, dini temelli ve sporla alakalı derneklerdir.

Tablo-12: Faaliyet Alanına ve Türüne Göre Dernek Sayıları, 2010

	Daday (%)	Kastamonu (%)	TR82 (%)
Hayır İşleri ve Yardımlaşma	26,3	12,8	21,2
Dini Temelli Dernekler	21,1	20,3	22,0
Kalkınma	21,1	6,6	4,5
Spor	10,5	19,6	19,4
Mesleki Dayanışma ve Eğitim	10,5	12,4	7,9
Kültür	5,3	4,8	3,4
Sosyal	5,2	3,1	2,6
Toplumsal Hayat	0,0	12,2	9,0
Dostluk	0,0	1,2	3,1
Sağlık	0,0	1,7	1,2
Çevre	0,0	1,6	1,7
İmar	0,0	1,4	1,5
Sivil Haklar	0,0	1,6	1,0
Gençlik	0,0	0,8	1,1
Diğer	0,0	0,0	0,2
Kadın Dernekleri	0,0	0,0	0,0
Öğrenci	0,0	0,0	0,3
Uluslararası Etkinlikler	0,0	0,0	0,0

Kaynak: T.C. İçişleri Bakanlığı, Dernekler Dairesi Başkanlığı

2.8.2. Vakıflar

Daday'da Kastamonu ve TR82'nin aksine vakıf faaliyetleri gelişmemiştir. İlçede bulunan tek vakıf, sosyal yardım vakıfıdır.

Tablo-13: Bölgede Kuruluş Amacına Göre Vakıflar, 2011

Kurum Amacı*	Daday	Kastamonu	TR82
Bilim-Teknoloji	-	-	1
Dini-Dini Eğitim	-	7	8
Eğitim	-	9	11
Kültür	-	3	5
Sağlık	-	3	3
Sosyal Hizmet	-	2	3
Sosyal Yardım	1	22	43
Sosyal, Tarihi ve Kültürel	-	3	3
Spor	-	1	2
Yöresel Kalkınma	-	1	4
Çevre	-	1	2
Toplam	1	34	62

*Birden fazla kuruluş amacı olan vakıflar tabloda mükerrer gösterilmiştir.
Kaynak: Vakıflar Genel Müdürlüğü

2.9. İstihdam ve Sosyal Güvenlik

2.9.1. İstihdam

Bölgeye ait işyeri ve istihdam verileri aşağıda gösterilmiştir (Bkz. Tablo-14). Tabloya göre Daday'da 1-9 işçi çalıştıran işyeri sayısı ve istihdam sayısı sırasıyla 20 ve 27'tir. 10 ve üstü işçi çalıştıran işyeri sayısı ve istihdam sayısı yine sırasıyla 6 ve 153'dir.

Tablo-14: Bölgede İşyeri ve İstihdam Verileri, 2012

		Daday	Kastamonu	TR82
1-9 İşçi Çalıştıran İşyeri	İşyeri Sayısı	20	1.419	2.552
	İstihdam	27	2.877	6.106
10 ve Üzeri İşçi Çalıştıran İşyeri	İşyeri Sayısı	6	650	1.156
	İstihdam	153	20.423	41.348
Toplam	İşyeri Sayısı	26	2.069	3.708
	İstihdam	190	23.300	47.454

Kaynak: Kastamonu, Çankırı ve Sinop Çalışma ve İş Kurumu Müdürlükleri

2.9.2. Sosyal Güvenlik

Bölgeye ait sosyal güvenlik istatistikleri aşağıda gösterilmiştir. Sosyal Güvenlik Kurumu'ndan temin edilen veriler Daday'ı yansıtamamaktadır (Bkz. Tablo-15).

Tablo-15: Bölgede Sosyal Güvenlik İstatistikleri, 2011

	SGK Kapsamında Aktif Çalışan Sayısı	Toplam Sosyal Güvenlik Kapsamı (Yeşil Kartlılar Hariç)	2022 Sayılı Kanun Kapsamında Olanlar ²	Yeşil Kart Sahipleri	1+ işçi Çalıştıran İşyeri Sayısı
Kastamonu	79.976	309.624	15.965	32.897	5.669
TR82	142.428	477.039	29.907	63.051	11.668

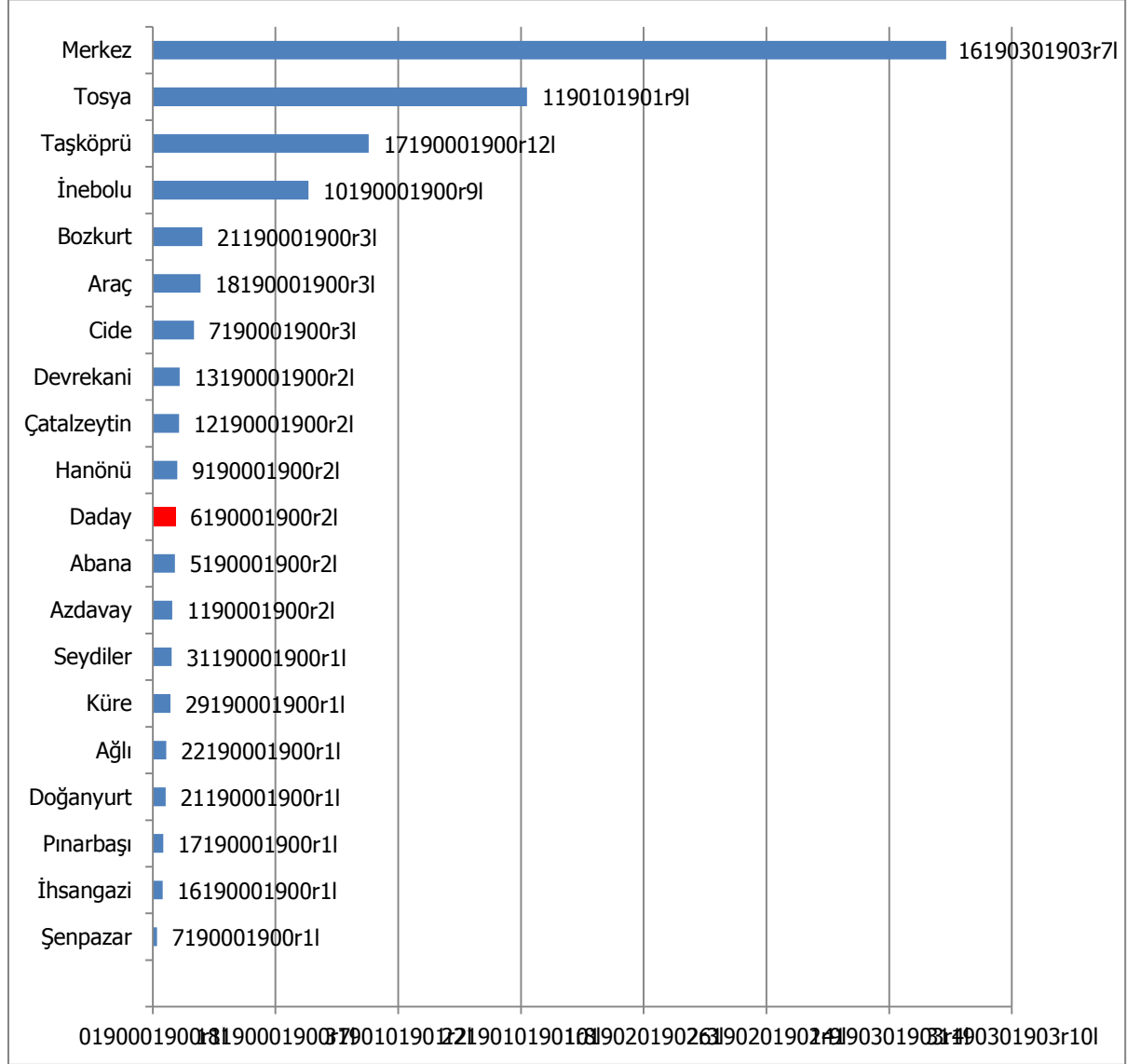
Kaynak: Sosyal Güvenlik Kurumu İl Müdürlükleri, 2012

² 2022 Sayılı, 65 yaşını doldurmuş, muhtaç, güçsüz ve kimsesiz Türk vatandaşlarına aylık bağlanması hakkında kanun.

3. Ekonomik Yapı

Kastamonu'da iktisadi işletmelerin ilçelere göre dağılımı 2012 yılı için gösterilmiştir (Bkz. Grafik-10). İlçelerdeki faal olan işletme sayılarından yola çıkarak Kastamonu ilinde bölgelerarası gelişmişlik düzeyleri anlaşılabilir. Buna göre en çok işletme Kastamonu şehir merkezindeyken başı çeken diğer ilçeler sırasıyla; Tosya, Taşköprü ve İnebolu'dur. Daday'da ise toplam 37 işletme bulunmakta ve bu sayı diğer ilçelere kıyasla düşük kalmaktadır.

Grafik-10: İşletmelerin İlçelere Göre Dağılımı, 2012



Kaynak: Kastamonu, İnebolu, Taşköprü, Tosya TSO

Şirket türleri genel olarak; şahıs şirketleri, sermaye şirketleri, kooperatifler ve diğer şirketler şeklinde sınıflandırılabilir. Bölgedeki şirket türleri incelendiğinde, Daday'da 12 şahıs, 14 sermaye, 11 kooperatif şirketi mevcut olduğu anlaşılmaktadır (Bkz. Tablo-16).

Tablo-16: Bölgedeki Şirket Türleri, 2012

	Şahıs Şirketi	Sermaye Şirketi	Kooperatif	Diğer
Daday	12	14	11	0
Kastamonu	1.258	1.559	296	9
TR82	2.565	3.193	601	18

Kaynak: Çankırı, Kastamonu, İnebolu, Taşköprü, Tosya, Sinop, Boyabat TSO

Bölgede esnaf faaliyet alanlarının dağılımına bakılınca hizmetle ilgili meslek kolları öne çıkmaktadır (Bkz. Tablo-17). Bu meslek koluna dâhil olan en çok esnaf nakliyecilik, minibüsçülük, bakkallık vb. işlerle uğraşmaktadırlar. İmalat ve tamiratla ilgili meslek kolunda faaliyet gösteren esnafla ise en çok marangozluk, dülgerlik ve demircilik gibi işlerle uğraşmaktadırlar.

Tablo-17: Bölgedeki Esnaf Faaliyet Alanlarının Dağılımı, 2012

	Bilinmeyen	Hizmetle İlgili Meslek Kolları	İmalat ve Tamiratla İlgili Meslek Kolları
Daday/TR82 (%)	-	1,5	0,9
Kastamonu/TR82 (%)	88,2	55,2	57,8
TR82	212	18.643	9.698

Kaynak: Gümrük ve Ticaret Bakanlığı, Esnaf ve Sanatkârlar Odasına Kayıtlı İşletmeler

2012 yılı için Daday'da işletmelerin NACE sınıflandırmasına göre faaliyet alanları, Tablo-18 ile gösterilmiştir. Tabloya göre Daday'da öne çıkan faaliyet alanları spesifik olarak; bitkisel ve hayvansal üretim ile avcılık ve ilgili hizmetler, perakende ve toptan ticaret (motorlu taşıtlar ve motosikletler hariç)'dir.

Tablo-18: Daday'da İşletmelerin Nace Sınıflandırmasına Göre Faaliyet Alanları, 2012

Nace Faaliyet Adı	Nace Kodu (2'li)	İşletme Sayısı
Bitkisel ve hayvansal üretim ile avcılık ve ilgili hizmet faaliyetleri	1	14
Perakende ticaret (Motorlu taşıtlar ve motosikletler hariç)	47	6
Toptan ticaret (Motorlu taşıtlar ve motosikletler hariç)	46	4
Kara taşımacılığı ve boru hattı taşımacılığı	49	3
Giyim eşyalarının imalatı	14	2
Zorunlu sosyal güvenlik hariç, sigorta, reasürans ve emeklilik fonları	65	2
Ormancılık ve tomrukçuluk	2	1
Gıda ürünlerinin imalatı	10	1
Konaklama	55	1
Yiyecek ve içecek hizmeti faaliyetleri	56	1
Sigorta ve emeklilik fonları hariç finansal hizmet faaliyetleri	64	1
Seyahat acentesi, tur operatörü ve diğer rezervasyon hizmetleri ile ilgili faaliyetler	79	1

Kaynak: Kastamonu TSO

3.1. Tarım ve Hayvancılık

3.1.1. Tarımsal Yapı ve Alan

Daday 78.420 dekar tarım alanı ile Kastamonu tarım alanının %4,6'sını karşılamaktadır (Bkz. Tablo-19). Ekilen tarım alanı, nadas alanı, sebze bahçeleri alanı ve meyve bahçeleri alanlarının Kastamonu içerisindeki payı % 0,3 ile % 5,7 arasında değişmektedir.

Tablo-19: Daday, Kastamonu ve TR82'de Tarım Alanları, 2010 (Dekar olarak)

	Toplam Alan	Ekilen tarla alanı	Nadas alanı	Sebze bahçeleri alanı	Meyve bahçeleri alanı
Daday	78.420	59.280	18.500	376	264
Kastamonu	1.701.667	1.238.357	325.971	35.773	101.566
TR82	4.529.330	3.022.209	1.230.123	124.602	152.396
Daday/Kastamonu*	4,6	4,8	5,7	1,1	0,3
Daday/TR82*	1,7	1,9	1,5	0,3	0,2

* Tarımsal alanın yüzdesi olarak.

Kaynak: TÜİK Veritabanı (Erişim Tarihi: 10.04.2012)

Daday, toplam 981 adet traktör ile Kastamonu traktör varlığının %5,2'sine, bölgedeki toplam traktörün %2,9'una sahiptir. Kastamonu traktör varlığı ise bölgenin %57'sini oluşturmaktadır. Traktör başına ekilen tarım alanı Daday ve Kastamonu'da birbirine yakıp olup; sırasıyla yaklaşık 60 ve 65 dekadır. Bölgenin traktör başına düşen ekilen tarım alanının Daday ve Kastamonu'dan biraz geride kaldığı ve 92 dekara 1 traktör düştüğü görülmektedir (Bkz. Tablo-20).

Tablo-20: Traktör Sayısı ve Traktör Başına Ekilen Tarım Alanı, 2010

	Traktör Sayısı (Adet)	Traktör Başına Ekilen Tarım Alanı (Dekar)
Daday	981	60
Kastamonu	18.982	65
TR82	32.836	92

Kaynak: TÜİK Veritabanı (Erişim Tarihi: 10.04.2012)

3.1.2. Bitkisel Üretim

3.1.2.1. Tarla Ürünleri

Daday tarla bitkileri üretimi bakımından değerlendirildiğinde baklagiller, yumru bitkiler ve endüstriyel bitkilerin az bir paya sahip olduğu görülmekle birlikte tahıllar ve yem bitkilerinin üretim alanlarının ve üretim miktarlarının payı Kastamonu'nun yaklaşık %5'ine tekabül etmektedir. İlçenin bölge içerisindeki durumuna bakıldığında ise tarla ürünlerinin payının düşük olduğu sadece yem bitkilerinin payının diğer ürün gruplarına nazaran yüksek olduğu dikkat çekmektedir (Bkz. Tablo-21). İlçede tahıl olarak buğday ve arpa, baklagillerden fasulye (kuru), endüstriyel bitkilerden şeker pancarı, yem bitkilerinden silajlık mısır, yonca, korunga ve fiğ ve yumru bitkilerden patates üretimi yapılmaktadır (Bkz. Tablo-22).

Tablo-21: Bölgede Ürün Türlerine Göre Ekilen Tarla Alanı ve Üretim Miktarları, 2010

	Daday		Kastamonu		TR82		Daday/Kastamonu*		Daday/TR82*	
	Ekilen Alan (Dekar)	Üretim (Ton)	Ekilen Alan (Dekar)	Üretim (Ton)	Ekilen Alan (Dekar)	Üretim (Ton)	Ekilen Alan	Üretim	Ekilen Alan	Üretim
Baklagiller	86	12	11.401	1.351	105.655	13.121	0,75	0,88	0,08	0,09
Endüstriyel Bitkiler	1.310	5.468	80.327	326.964	88.671	365.922	1,63	1,67	1,47	1,49
Tahıllar	43.534	6.740	878.768	141.004	2.335.263	547.797	4,95	4,78	1,86	1,23
Yağlı Tohumlar	-	-	-	-	15.516	2.488	-	-	-	-
Yem Bitkileri	14.230	11.922	226.641	204.495	428.467	552.015	6,27	5,82	3,32	2,15
Yumru Bitkiler	120	312	41.220	45.614	48.637	59.134	0,29	0,68	0,24	0,52
Toplam	59.280	24.454	1.238.357	719.428	3.022.209	1.540.477	4,78	3,39	1,96	1,58

* Tarımsal alanın yüzdesi olarak

Kaynak: TÜİK Veritabanı (Erişim Tarihi: 10.04.2012)

Tablo-22: İlçede Ürün Türlerine Göre Ekilen Alan ve Üretim Miktarları, 2010

Grup Adı	Ürün Adı	Ekilen Alan (Dekar)	Hasat Edilen Alan (Dekar)	Üretim (Ton)	Verim (Kg/da)
Tahıllar	Buğday (Diğer)	38.034	38.034	5.988	157
	Arpa (Diğer)	5.500	5.500	752	137
Baklagiller	Fasulye (Kuru)	86	86	12	140
Endüstriyel Bitkiler	Şekerpancarı	1.310	1.310	5.468	4.174
Yem Bitkileri	Yonca (Yeşil Ot)	550	550	441	
	Korunga (Yeşil Ot)	500	500	225	
	Fiğ (Yeşil Ot)	11.680	11.680	5.256	
	Mısır (Silajlık)	1.500	1.500	6.000	4.000
Yumru Bitkiler	Patates (Diğer)	120	120	312	2.600

Kaynak: TÜİK Veritabanı (Erişim Tarihi: 10.04.2012)

3.1.2.2. Sebze Ürünleri

2010 yılı sebze ürünleri üretimi incelendiğinde, Daday'da çoğu sebzenin üretiminin sınırlı olduğu dikkat çekmektedir. Domates, taze barbunya fasulye, taze fasulye ve sofralık hıyarın diğer sebzelere oranla daha çok üretildiği Tablo-23 ile görülmektedir.

Tablo-23: İlçelere Göre Seçilmiş Sebze Ürünleri, 2010 (Aksi belirtilmedikçe ton olarak)

	Daday	Kastamonu	TR82	Daday/Kastamonu*	Daday/TR82*
Domates (Sofralık)	192	32.643	67.038	0,59	0,29
Barbunya Fasulye (Taze)	78	1.777	3.998	4,39	1,95
Fasulye (Taze)	55	5.515	15.207	1,00	0,36
Hıyar (Sofralık)	40	8.654	28.174	0,46	0,14
Ispanak	20	1.264	3.445	1,58	0,58
Lahana (Beyaz)	14	964	3.753	1,45	0,37
Biber (Sivri)	10	1.451	6.712	0,69	0,15
Marul (Göbekli)	2	475	1.295	0,42	0,15

* Toplam üretimin yüzdesi olarak

Kaynak: TÜİK Veritabanı (Erişim Tarihi: 10.04.2012)

3.1.2.3. Meyve Ürünleri

Meyve ürün gruplarının bir bölümü Daday'da üretilmemekle birlikte üretim miktarı bakımından erik, ceviz, armut ve elma en çok üretilen meyvelerdir (Bkz. Tablo-24). Ayva, kiraz, şeftali ve vişne de ilçe üretilmekte ancak bu meyvelerin yıllık üretim miktarları oldukça düşüktür. Elma aynı zamanda organik olarak da üretilmekte olup; toplam üretim miktarı 2010 yılı itibarıyla 525 tondur.

Tablo-24: İlçelere Göre Seçilmiş Meyve Ürünleri, 2010 (Aksi belirtilmedikçe ton olarak)

	Daday	Kastamonu	TR82	Daday/Kastamonu*	Daday/TR82*
Erik	258	3.328	6.187	0,08	0,04
Ceviz	136	4.268	7.444	0,03	0,02
Armut	128	4.403	9.013	0,03	0,01
Elma (Diğer)	57	6.270	8.557	0,01	0,01
Elma (Amasya)	44	9.529	13.577	0,01	0,00
Elma (Starking)	25	897	2.112	0,03	0,01

* Toplam üretimin yüzdesi olarak

Kaynak: TÜİK Veritabanı (Erişim Tarihi: 10.04.2012)

3.1.3. Hayvansal Üretim

3.1.3.1. Büyükbaş Hayvan Varlığı

Yıllar itibariyle Daday'ın sığır varlığı incelendiğinde 2007 yılında kültür ve kültür melezi sığır sayılarında bir önceki yıla göre görece bir yükseliş gözlemlenirken 2008-2010 yılları arasında sürekli düşüş yaşanmıştır. Manda sayısında da 2006-2010 yılları arasında belirgin düşüş bir görülmektedir. Kastamonu ve bölgede ise kültür ırkı sayılarında yıllar itibariyle artan bir ivme görülmektedir. 2010 yılı itibarıyla Daday kültür ırkları bakımından, Bölgede ve Kastamonu'da sırasıyla 5,18 ve 7,32'lik bir paya sahiptir (Bkz. Tablo-25).

Tablo-25: Yıllar İtibariyle Büyükbaş Hayvan Varlığı (Aksi belirtilmedikçe sayı olarak)

	Hayvan Adı	2006	2007	2008	2009	2010	
Daday	Sığır	Kültür	5.216	5.227	5.208	5.161	5.169
		K. Melezi	5.124	5.128	5.115	5.082	5.080
		Yerli	3.179	3.146	3.099	3.076	3.060
		Toplam	13.519	13.501	13.422	13.319	13.309
	Manda	24	24	25	22	5	
Kastamonu	Sığır	Kültür	73.604	77.754	80.903	76.872	81.775
		K. Melezi	116.215	96.594	99.175	88.131	98.754
		Yerli	94.861	98.238	86.191	77.431	75.059
		Toplam	284.680	272.586	266.269	242.434	255.588
	Manda	1.027	925	856	677	666	
TR82	Sığır	Kültür	88.937	92.614	97.133	94.506	99.809
		K. Melezi	211.793	186.102	186.935	180.193	174.555
		Yerli	167.586	169.755	151.931	133.485	132.188
		Toplam	468.316	448.471	435.999	408.184	406.552
	Manda	5.749	5.152	4.087	3.440	2906	
Daday/Kastamonu*	Sığır	Kültür	7,09	6,72	6,44	6,71	6,32
		K. Melezi	4,41	5,31	5,16	5,77	5,14
		Yerli	3,35	3,20	3,60	3,97	4,08
		Toplam	4,75	4,95	5,04	5,49	5,21
	Manda	2,34	2,59	2,92	3,25	0,75	
Daday/TR82*	Sığır	Kültür	5,86	5,64	5,36	5,46	5,18
		K. Melezi	2,42	2,76	2,74	2,82	2,91
		Yerli	1,90	1,85	2,04	2,30	2,31
		Toplam	2,89	3,01	3,08	3,26	3,27
	Manda	0,42	0,47	0,61	0,64	0,17	

* Toplam hayvan sayısının yüzdesi olarak
Kaynak: TÜİK Veritabanı (Erişim Tarihi: 10.04.2012)

3.1.3.2. Küçükbaş Hayvan Varlığı

Küçükbaş hayvan varlığı bakımından Daday'ın payı gerek Kastamonu gerekse de bölge içindeki payı artış eğilimde olsa da toplam hayvan varlığı azalmaktadır (Bkz. Tablo-26). Yıllar itibariyle Kastamonu'da ve TR82'deki hayvan sayısında çok ciddi azalmalar meydana gelmişse de Daday'daki düşüş görece az olmuştur.

Tablo-26: Yıllar İtibariyle Küçükbaş Hayvan Varlığı (Aksi belirtilmedikçe sayı olarak)

	Hayvan Adı	2006	2007	2008	2009	2010
Daday	Koyun	4.235	4.229	4.209	4.190	4.201
	Keçi (Kıl+Tiftik)	490	491	484	478	484
Kastamonu	Koyun	83.710	70.653	66.289	57.278	54.569
	Keçi (Kıl+Tiftik)	20.122	18.217	17.458	13.202	15.692
TR82	Koyun	288.544	264.641	209.529	182.678	216.532
	Keçi (Kıl+Tiftik)	52.521	45.761	44.765	36.277	41.219
Daday/Kastamonu*	Koyun	5,06	5,99	6,35	7,32	7,70
	Keçi (Kıl+Tiftik)	2,44	2,70	2,77	3,62	3,08
Daday/TR82*	Koyun	1,47	1,60	2,01	2,29	1,94
	Keçi (Kıl+Tiftik)	0,93	1,07	1,08	1,32	1,17

* Toplam hayvan sayısının yüzdesi olarak
Kaynak: TÜİK Veritabanı (Erişim Tarihi: 10.04.2012)

3.1.3.3. Kanatlı Hayvan Varlığı

Daday'da kanatlı hayvan varlığı incelendiğinde, özellikle yumurta tavukçuluğunun hem il hem bölge ölçeğinde belirli bir ağırlığa sahip olduğu görülmektedir (Bkz. Tablo-27).

Tablo-27: Yıllar İtibariyle Kanatlı Hayvan Varlığı (Aksi belirtilmedikçe sayı olarak)

	Hayvan Adı	2006	2007	2008	2009	2010
Daday	Et Tavuğu	0	0	0	0	0
	Ymrt. Tavuğu	13.550	13.480	13.460	13.450	13.460
	Hindi	430	435	480	475	472
	Ördek	75	72	70	68	69
	Kaz	185	183	185	183	185
	Toplam	14.240	14.170	14.195	14.176	14.186
Kastamonu	Et Tavuğu	12.552	28.200	29.568	21.014	21.014
	Ymrt. Tavuğu	301.445	263.934	310.398	290.342	292.654
	Hindi	22.945	15.156	14.970	13.620	7.666
	Ördek	5.841	2.535	2.577	2.418	1.894
	Kaz	5.247	2.643	2.017	1.745	1.390
	Toplam	348.030	312.468	359.530	329.139	324.618
TR82	Et Tavuğu	2.385.578	856.901	957.195	967.214	984.514
	Ymrt. Tavuğu	625.903	529.170	541.112	563.075	448.124
	Hindi	37.338	27.172	24.955	21.984	14.516
	Ördek	9.755	7.117	7.266	6.694	4.164
	Kaz	7.938	4.800	4.637	4.012	3.080
	Toplam	3.066.512	1.425.160	1.535.165	1.562.979	1.454.398
Daday/Kastamonu*	Et Tavuğu	0,00	0,00	0,00	0,00	0,00
	Ymrt. Tavuğu	4,50	5,11	4,34	4,63	4,60
	Hindi	1,87	2,87	3,21	3,49	6,16
	Ördek	1,28	2,84	2,72	2,81	3,64
	Kaz	3,53	6,92	9,17	10,49	13,31
	Toplam	4,09	4,53	3,95	4,31	4,37
Daday/TR82*	Et Tavuğu	0,00	0,00	0,00	0,00	0,00
	Ymrt. Tavuğu	2,16	2,55	2,49	2,39	3,00
	Hindi	1,15	1,60	1,92	2,16	3,25
	Ördek	0,77	1,01	0,96	1,02	1,66
	Kaz	2,33	3,81	3,99	4,56	6,01
	Toplam	0,46	0,99	0,92	0,91	0,98

* Toplam hayvan sayısının yüzdesi olarak
Kaynak: TÜİK Veritabanı (Erişim Tarihi: 10.04.2012)

3.1.3.4. Arıcılık

Daday, 2010 verilerine göre 2.280 kovanla Kastamonu'nun sahip olduğu toplam kovanın %4.61'ine sahiptir. Daday, aynı zamanda, bölge arı kovanı sayısının %0,02'sini oluşturmaktadır. Daday'ın elindeki kovan sayısı ve veriler dikkate alındığında bölge ölçeğinde olmasa da il ölçeğinde önemli bir yere sahip olduğu değerlendirilebilir (Bkz. Tablo-28).

Tablo-28: Yıllar İtibariyle Bölgede Arı Kovanı Sayısı (Aksi belirtilmedikçe sayı olarak)

	2006	2007	2008	2009	2010
Daday	2.300	2.315	2.310	2.300	2.280
Kastamonu	60.688	54.100	54.272	52.091	49.456
TR82	121.675	111.505	113.139	118.565	96.316
Daday/Kastamonu*	3,79	4,28	4,26	4,42	4,61
Daday/TR82*	0,02	0,02	0,02	0,02	0,02

* Toplam kovan sayısının yüzdesi olarak
Kaynak: TÜİK Veritabanı (Erişim Tarihi: 10.04.2012)

3.1.3.5. Hayvansal Üretim Miktarları

Daday'da büyükbaş ve küçükbaş et üretimi gerçekleştirilmemekle birlikte, Kastamonu ili genelinde et üretimi dalgalı bir seyir izlemektedir (Bkz. Tablo-29). Bölge düzeyinde ise üretimde bir düşüş görülmektedir. Daday ilçesinde et üretiminden çok süt üretimi ön plandadır.

Tablo-29: Büyükbaş ve Küçükbaş Hayvan Et Üretimi (Ton) (Aksi belirtilmedikçe sayı olarak)

		2007	2008	2009
Kastamonu	Büyük Baş Et	1.285.405	1.923.676	1.664.000
	Küçük Baş Et	144.410	104.736	74.623
TR82	Büyük Baş Et	6.555.665	4.262.240	4.020.961
	Küçük Baş Et	736.103	517.427	416.761

* Toplam üretimin yüzdesi olarak
Kaynak: TÜİK Veritabanı (Erişim Tarihi: 10.04.2012)

İlçenin yıllar bazında büyükbaş ve küçükbaş süt üretimi incelendiğinde büyük bir değişimin yaşanmadığı görülmektedir. İl ve bölge genelinde süt üretiminde dalgalanmalar yaşandığı için Daday il ve bölge içindeki konumu değişiklik göstermektedir. 2010 yılı verilerine göre Daday, büyükbaş süt üretiminde Kastamonu'nun %6,1'ini küçükbaş süt üretiminin ise %5,79'unu karşılamaktadır (Bkz. Tablo-30). Kastamonu ili bölgedeki küçükbaş ve büyükbaş süt üretiminin yarısından fazlasını karşıladığı için Daday ilçesinin konumu da bölge içinde oldukça önemlidir.

Tablo-30: Büyükbaş ve Küçükbaş Hayvan Süt Üretimi (Ton olarak) (Aksi belirtilmedikçe sayı olarak)

		2007	2008	2009	2010
Daday	Büyük Baş Süt	17.527	17.480	17.384	17.384
	Küçük Baş Süt	110	110	109	110
Kastamonu	Büyük Baş Süt	287.281	285.729	269.330	284.985
	Küçük Baş Süt	2.294	2.196	1.952	1.900
TR82	Büyük Baş Süt	433.178	409.751	409.960	429.426
	Küçük Baş Süt	8.545	6.606	6.024	7.777
Daday/Kastamonu*	Büyük Baş Süt	6,10	6,12	6,45	6,10
	Küçük Baş Süt	4,80	5,01	5,58	5,79
Daday/TR82*	Büyük Baş Süt	4,05	4,27	4,24	4,05
	Küçük Baş Süt	1,29	1,67	1,81	1,41

* Toplam üretimin yüzdesi olarak

Kaynak: TÜİK Veritabanı (Erişim Tarihi: 10.04.2012)

Daday'ın yıllara göre hayvansal ürün üretimleri değerlendirildiğinde yumurta ve bal üretiminde belirgin bir değişiklik olmadığı görülmektedir. Daday Kastamonu Balmumu üretiminin yaklaşık %17'sinin bölgenin ise yaklaşık %8'ini karşılamaktadır (Bkz. Tablo-31).

Tablo-31: Yumurta, Bal ve Bal Mumu Üretimi (Aksi belirtilmedikçe sayı olarak)

		2007	2008	2009
Daday	Yumurta (1000 Adet)	2.696	2.692	2.690
	Bal (Ton)	16	16	16
	Bal Mumu (Ton)	4	4	4
Kastamonu	Yumurta (1000 Adet)	45.167	56.422	50.278
	Bal (Ton)	407	447	447
	Bal Mumu (Ton)	22,8	29,7	28,5
TR82	Yumurta (1000 Adet)	82.650	94.881	96.384
	Bal (Ton)	806	1.278	1.053
	Bal Mumu (Ton)	48,4	64,6	53,1
Daday/Kastamonu*	Yumurta	5,97	4,77	5,35
	Bal	3,93	3,58	3,58
	Bal Mumu	17,54	13,47	14,04
Daday/TR82*	Yumurta	3,26	2,84	2,79
	Bal	1,99	1,25	1,52
	Bal Mumu	8,26	6,19	7,53

* Toplam üretimin yüzdesi olarak

Kaynak: TÜİK Veritabanı (Erişim Tarihi: 10.04.2012)

3.2. Orman ve Ormanlık

Daday ilçe sınırları içerisinde yer alan orman ve orman ürünleri incelendiğinde 2008 - 2010 yılları arasında endüstriyel odun üretiminin arttığı dikkat çekmektedir. Ayrıca ilçede endüstriyel odunun yakacak odundan daha önemli olduğu görülmektedir (Bkz. Tablo-32). 2010 verilerine göre Kastamonu'da üretilen endüstriyel odunun %8,4'ü, yakacak odunun %5'i Daday'dan sağlanmaktadır. İlçe, bölge düzeyinde de önemli bir yere sahip olup; endüstriyel odun üretiminin bölge içindeki payı 2010 yılı itibarıyla %5'i aşmaktadır.

Tablo-32: Ormandan Elde Edilen Endüstriyel ve Yakacak Odun Miktarları

	2008		2009		2010	
	Endüstriyel Odun	Yakacak Odun	Endüstriyel Odun	Yakacak Odun	Endüstriyel Odun	Yakacak Odun
	m ³	Ster	m ³	Ster	m ³	Ster
Daday	77.433,00	2.874,00	76.582,00	1.657,00	94.843,00	729,00
Kastamonu	1.020.203,00	56.058,00	1.130.025,00	49.604,00	1.230.351,00	55.341,00
TR82	1.533.284,65	137.667,00	1.686.614,61	134.687,00	1.856.573,81	130.525,00
Daday/Kastamonu*	8,77	2,76	9,80	3,81	8,40	5,00
Daday/TR82*	5,84	1,12	6,57	1,40	5,56	2,12

* Toplam üretimin yüzdesi olarak

Kaynak: Orman Genel Müdürlüğü, Ankara ve Kastamonu Orman Bölge Müdürlükleri Verileri

3.3. Sanayi

3.3.1. İlçede Öne Çıkan Sektörler

Kastamonu'da imalat sanayiinde faaliyet gösteren ve Kastamonu'da ilk 100'e giren işletmeler Tablo-33 ile gösterilmiştir. Buna göre Daday'da ilk 100'de dış giyim imalatında faaliyet gösteren 1 işletme bulunmaktadır.

Tablo-33 ve Tablo-34 birlikte değerlendirildiğinde, Daday'da imalat sanayinde faaliyet gösteren işletme sayısı sınırlı olup; toplam üç işletme et ve dış giyim imalatı yaptığı görülmektedir. Ancak ilçedeki orman varlığı göz önüne alındığında hammaddesi ağaca dayalı imalat sanayi kollarının gelişimi mümkündür.

Tablo-33: Kastamonu'da İmalat Sanayiinde Faaliyet Gösteren ve Kastamonu'da ilk 100'e giren İşletmeler, 2012

İlçe	İlk 100'deki Yeri	Nace Faaliyet Kodu	Nace Faaliyet Adı
Tosya	7	162102	Kontrplak, kaplanmış pano ve benzer tabakaları preslenmiş tahta mukavvalar ve levhalar imalatı
Tosya	16	162102	Kontrplak, kaplanmış pano ve benzer tabakaları preslenmiş tahta mukavvalar ve levhalar imalatı
Araç	21	141399	Diğer dış giyim eşyaları imalatı
Tosya	22	236300	Hazır karma beton imalatı
İnebolu	26	289203	Beton ve harç karıştırıcıları (mikserleri) imalatı
Tosya	27	139604	Diğer işlem görmüş ya da kaplanmış diğer kumaşların imalatı
Taşköprü	32	162102	Kontrplak, kaplanmış pano ve benzer tabakaları preslenmiş tahta mukavvalar ve levhalar imalatı
Merkez	36	282900	Başka yerde sınıflandırılmamış diğer genel amaçlı makinelerin imalatı
Tosya	37	162301	Temel olarak inşaat sanayinde kullanılması amaçlanan ahşap malzeme imalatı
Daday	41	141399	Diğer dış giyim eşyaları imalatı
Cide	53	301104	Gemi inşa yan sanayi
Tosya	67	162301	Temel olarak inşaat sanayinde kullanılması amaçlanan ahşap malzeme imalatı
Tosya	75	162301	Temel olarak inşaat sanayinde kullanılması amaçlanan ahşap malzeme imalatı
Tosya	81	162301	Temel olarak inşaat sanayinde kullanılması amaçlanan ahşap malzeme imalatı
Merkez	93	16399	Diğer hasat sonrası bitkisel ürünler ile ilgili faaliyetler
Merkez	96	16399	Diğer hasat sonrası bitkisel ürünler ile ilgili faaliyetler

Kaynak: Kastamonu Vergi Dairesi

Tablo-34: Daday'da İmalat Alanında Faaliyet Gösteren İşletmelerin Dağılımı, 2012

Nace Kodu 2'li	Nace Kodu 4'lü	Nace Kodu 6'lı	Nace Faaliyet Adı	Daday
14	1413	141399	Diğer dış giyim eşyaları imalatı	2
10	1013	101302	Et ürünleri imalatı	1

Kaynak: Kastamonu TSO

Daday'da esnaf faaliyet alanında öne çıkan sektörler Tablo-35 ile gösterilmiştir. İlçede genel olarak hizmet sektörü gelişmiştir. Ulaştırma hizmeti veren esnaf işletmesi sayısı diğer alanlarda faaliyet gösteren işletme sayılarından oldukça yüksektir. Ağaçtan mamul eşya üreten esnaf sayısı da 14'tür.

Tablo-35: Daday'da Sektör Bazında Öne Çıkan Firmalar, 2012

Meslek Kolu	İşletme Sayısı
Ulaştırma Hizmetleri	144
Gıda Maddeleri İle İlgili Hizmetler	72
Haberleşme, Dinlenme, Barınma ve Eğlence Hizmetleri	28
Madeni Eşya ve Makina	17
Oto ve Diğer Motorlu Taşıtlar	17
Ağaçtan Mamul Eşya	14
Elektrik ve Elektronik Aletler	14

Kaynak: Gümrük ve Ticaret Bakanlığı, Esnaf ve Sanatkarlar Odasına Kayıtlı İşletmeler

Sektör bazında esnaf işletmeleri sayısı tablo Tablo-36 ile belirtilmiştir. Buna göre, ilçede en çok ulaştırma hizmetleri, haberleşme, dinlenme, barınma ve eğlence hizmetleri ile gıda maddeleri ile ilgili hizmetler gelişmiştir.

Tablo-36: Daday'da Sektör Bazında Firma Sayısı, 2012

Meslek Kolu	İşletme Sayısı
Ulaştırma Hizmetleri	144
Gıda Maddeleri İle İlgili Hizmetler	72
Haberleşme, Dinlenme, Barınma ve Eğlence Hizmetleri	28
Madeni Eşya ve Makina	17
Oto ve Diğer Motorlu Taşıtlar	17
Ağaçtan Mamul Eşya	14
Elektrik ve Elektronik Aletler	14
Giyim ve Kuşamla İlgili Hizmetler	10
Sağlık, Temizlik, Güzellik ve Bakım Hizmetleri	10
Gıda Maddeleri	8
Her Türlü Dokuma, Giyim, Mensucat ve Örgülük Eşya	7
Kağıt, Kırtasiye ve Basımla İlgili Hizmetler	6
Yapı Sanatları	6
Lastik, Plastik, Polyester Ve Benzeri Maddelerden Mamul Eşya	5
Bilinmeyen	2
Camdan Mamul Eşya	2
Deri ve Deriden Mamul Eşya	2
Spor Alet Ve Sıhhi Malzemeler	2

Kaynak: Gümrük ve Ticaret Bakanlığı, Esnaf ve Sanatkarlar Odasına Kayıtlı İşletmeler

3.4. Madencilik

Bölgede çıkan madenler incelendiğinde Daday, 422.000.000 tonluk görünür (muhtemel) rezerv miktarıyla kuvarsit dikkat çekmektedir. Zengin madenler kategorisinde bulunan Kuvarsit, cam, seramik, boya, detarjan, dolgu malzemesi, hafif gazbeton, yapı elemanları, silika tuğla ve ferrosilisyum üretim sanayilerinde kullanılmaktadır (DPT, 2001). Ayrıca ilçede, 642.000 tonluk fosfat rezervi bulunmaktadır (Bkz. Tablo-37).

Tablo-37: Daday'da Maden Varlığı, 2011

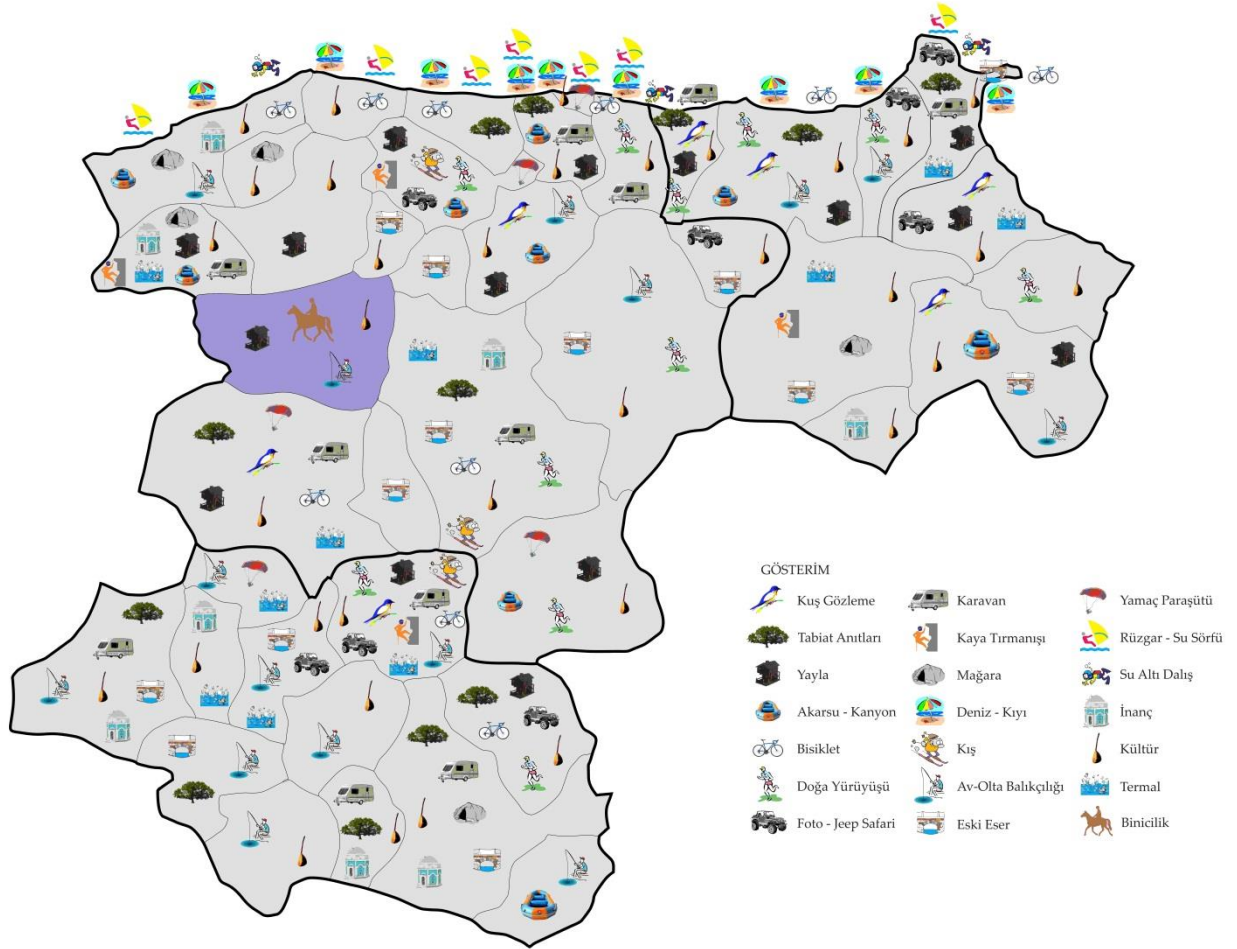
Maden	Maden Varlığı
Fosfat	642 bin ton rezerv bulunmaktadır.
Kuvarsit	422 milyon ton görünür+muhtemel rezerv bulunmaktadır.

Kaynak: MTA, 2012

3.5. Turizm

Daday, yeşil coğrafyası ile ekoturizm ve yayla turizmi için oldukça elverişlidir. İlçede aynı zamanda binicilik turizm sektöründe önemli bir yer tutmaktadır. Gerek gerçekleştirilen at yarışları gerekse konaklamalı at çiftlikleri ile diğer ilçelerden ayrılmaktadır (Bkz. Şekil-1). Daday'da özel sektör tarafından işletilen konaklama tesislerinin toplam konaklama kapasitesi 156 olup; bu sayı Kastamonu genelinin yaklaşık %4,1'ini ve Bölgenin ise yaklaşık %2'sini oluşturmaktadır (Bkz. Tablo-38). Daday'ın yüksek turizm potansiyeli düşünüldüğünde bu kapasitesinin artırılması gerekliliği ortaya çıkmaktadır.

Şekil-1: Bölgede Turizm Varlığı



Kaynak: T.C. Kültür ve Turizm İl Müdürlükleri verileri kullanılarak tarafımızca çizilmiştir.

Tablo-38: Daday'da Konaklama Kapasitesi, 2012

	Daday	Kastamonu	TR82	Daday/Kastamonu*	Daday/TR82*
Toplam Konaklama Kapasitesi (Otel, Pansiyon, Tatil Köyü, Kamping vb.)	156	3.766	7.817	4,1	2,0

*Toplam konaklama kapasitesinin yüzdesi olarak

Kaynak: Kastamonu, Çankırı, Sinop İl Turizm Müdürlükleri ve Merkez İlçe Belediyeleri, 2012

4. Kentleşme ve Ulaşım

4.1. Kentleşme

Daday'da kent nüfusu, Daday'ın toplam nüfusunun yaklaşık %32'sidir. Kent nüfusu aynı zamanda bir bölgedeki kentleşmenin de göstergesidir. Buna göre Daday'da kentleşme, Kastamonu ve TR82 ortalamasının oldukça altındadır. Kırsal nüfus oranının yüksek olması, kırsal kalkınma stratejilerine daha fazla ağırlık verilmesine de işaret etmektedir.

Tablo-39: Kent ve Kırsal Nüfus Oranları, 2011

	Kent Nüfusu*	Kırsal Nüfusu*
Daday	32,17	67,83
Kastamonu	54,95	45,05
TR82	56,85	43,15

*Toplam nüfusun yüzdesi olarak.

Kaynak: TÜİK, Nüfus İstatistikleri. (Erişim Tarihi: 11.01.2012)

Daday'da baraj bulunmamasıyla birlikte ilçedeki iki gölet, 250 ha alanı sulama kapasitesine sahip Taşçılar ve Yumurtaçılar Göletleridir.

Tablo-40: Su İstatistikleri, 2011

	Yapımı Tamamlanmış Baraj Sayısı (Sulama)	Baraj Depolama Hacmi (hm ³)	Baraj Sulama Alanı (ha)	Yapımı Tamamlanmış Gölet Sayısı	Gölet Sulama Alanı (ha)	Toplam Sulama Alanı (ha)
Daday	-	-	-	2	250	250
Kastamonu	6	106	19.972	8	3.667	23.639
TR82	10	197,30	29.406	30	6.078	35.484

Kaynak: DSİ, 2011

Daday'da ısınma, Kastamonu ve TR82 bölgesinden farklı olmamak üzere ağırlıklı soba ve kaloriferle sağlanmaktadır. Kastamonu ili genelinde doğalgaz altyapı çalışmaları hızla tamamlanmaktadır.

Tablo-41: Isınma Türleri, 2011

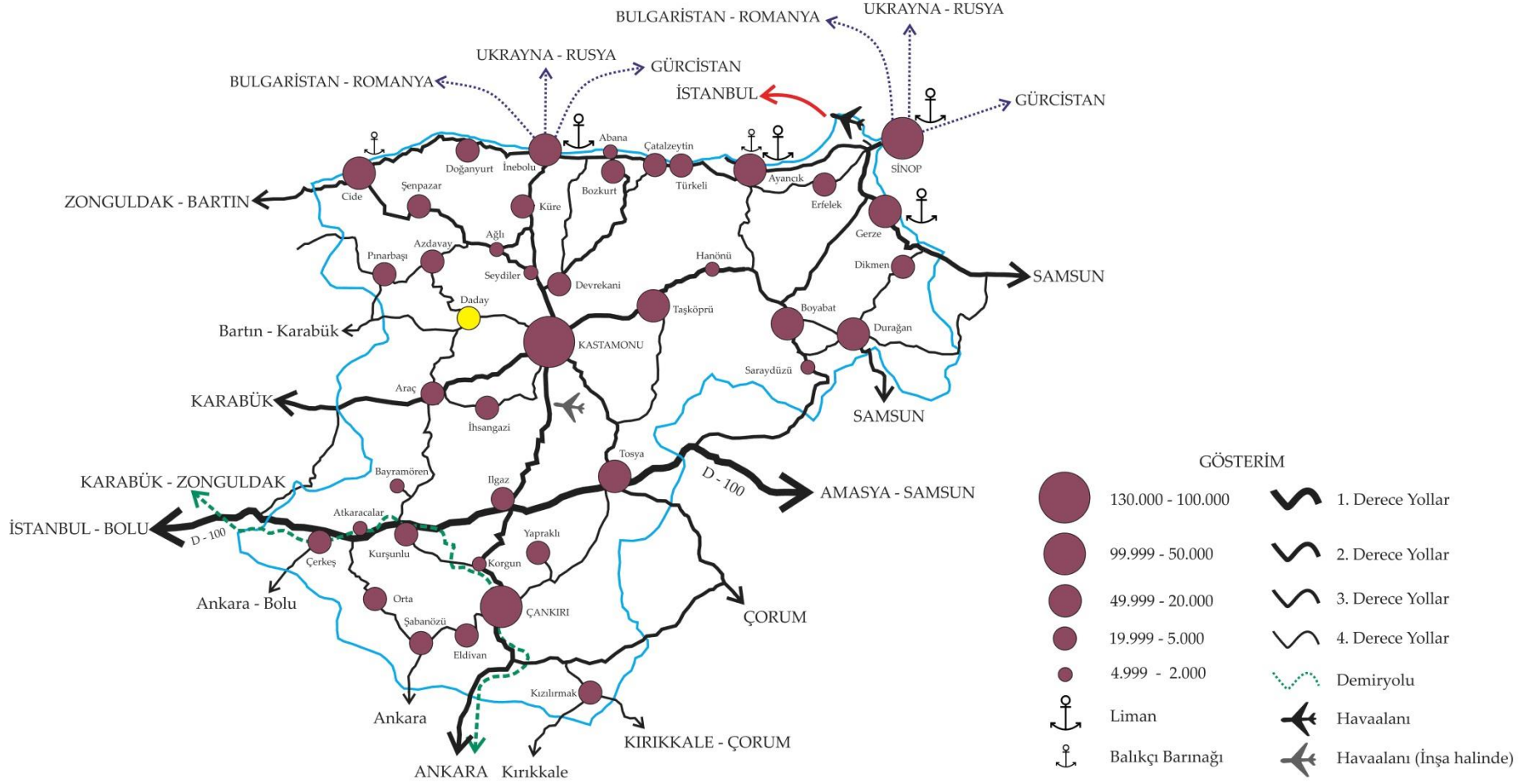
	Ağırlıklı Isınma Türü*
Daday	Soba - Kalorifer
Kastamonu	Soba - Kalorifer
TR82	Soba - Kalorifer

Kaynak: Bölgedeki Kaymakamlıklar, 2012

4.2. İlçede Ulaşım

Daday, Kastamonu'nun batısında bulunmaktadır. Ulaşım bağlantıları Kastamonu il merkezi üzerinden gerçekleştirilmektedir. İlçede yalnızca PTT Kargo şubesi bulunmakta ve ulaştırma hizmetlerindeki firma yoğunlaşmaları dikkat çekmektedir.

Şekil-2: TR82 Bölgesinde Ulaşım Ağı ve Nüfusa Göre Yerleşim Kademelenmeleri



* Kaynak: TÜİK, KGM, TCDD ve Denizcilik Müsteşarlığı verileri kullanılarak tarafımızca çizilmiştir.

Tablo-42: Bölgede Kargo Şirketleri, 2012

	Kargo Şirketi Sayısı
Daday	1
Kastamonu	35
TR82	74

Kaynak: Kaymakamlıklar, 2012

4.2.1. Karayolları ve Demiryolları

Daday'dan her gün; Kastamonu'ya 17 sefer yapılmakta olup; iller arası seyahatler Kastamonu il merkezi üzerinden gerçekleştirilmektedir

Tablo-43: İlçeden İl Merkezine ve Diğer Şehirlere Toplu Taşıma Sefer Sıklığı, 2012

	İl Merkezi (Kastamonu)	İlçeden Haftalık Şehirlerarası Otobüs Sefer Sayısı					
		Güzergâh	Sefer Sıklığı	Güzergâh	Sefer Sıklığı	Güzergâh	Sefer Sıklığı
Daday	11	-	-	-	-	-	-

Kaynak: İlçe Anketleri, 2012

Daday'da toplam karayolu uzunluğu 89 km olup; Kastamonu'daki toplam karayolu uzunluğunun yaklaşık 6'sını ve bölge genelinde ise yaklaşık %4'ünü oluşturmaktadır.

Tablo-44: Karayolu, Demiryolu ve Köy Yolu Uzunlukları

	Karayolu (km)	Demir Yolu (km)
Daday	89	-
Kastamonu	1.306	-
TR82	2.493	172

Kaynak: KGM, Devlet ve İl Yolları Envanteri, TCDD İstatistikleri, TÜİK, Bölgesel İstatistikler.

Daday'da 2011 yılı için trafik kaza sayısı yalnızca 3 olup; kazalarda sadece 1 kişi yaralanmıştır (Bkz. Tablo-45). İlçenin trafik güvenliğinin yüksek olduğu görülmektedir.

Tablo-45: Otomobil Trafik Kazası ve Ölü Sayıları, 2011*

	Trafik Kaza Sayısı	Kazalarda Ölü Sayısı	Kazalarda Yaralı Sayısı
Daday	3	-	1
Kastamonu	1.043	26	1.243
TR82	3.085	116	3.800

* Çankırı ve Sinop il ve ilçeleri için polis ve jandarma, Kastamonu ili ve ilçeleri için ise sadece polis sorumluk alanında meydana gelen kazalara ilişkin istatistikleri içermektedir.

Kaynak: İl Emniyet Müdürlüğü ve İl Jandarma Komutanlıkları, 2011

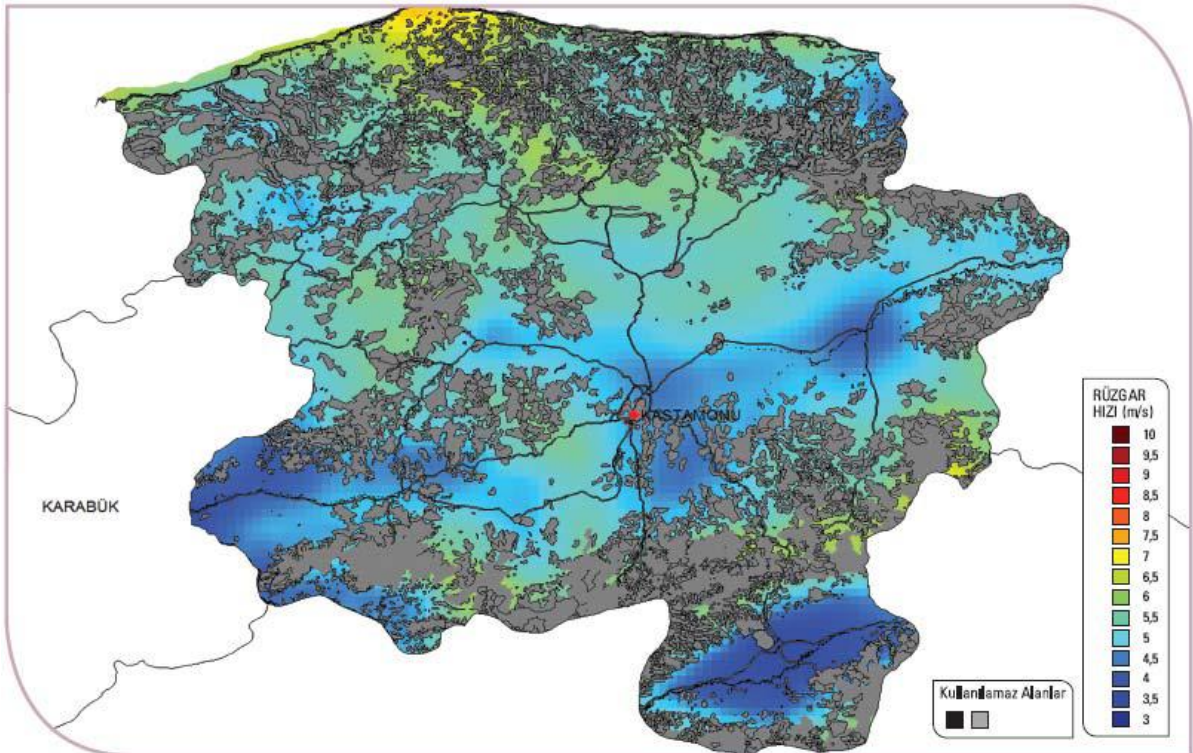
5. Çevre ve Enerji

5.1. Yenilenebilir Enerji Potansiyeli

Güneş, rüzgâr, jeotermal, hidrolik ve biyoenerji gibi yenilenebilir enerji kaynakları, sürdürülebilir kalkınma için büyük önem taşımaktadır. Yenilenebilir enerji kaynakları TR82 Bölgesi için de büyük önem arz etmektedir. TR82 Bölgesi'nde hidrolik enerji en yüksek potansiyeli taşımasına rağmen, diğer yenilenebilir enerji kaynaklarının da potansiyeli bulunmaktadır.

Kastamonu'nun rüzgâr atlası Şekil-3 ile gösterilmiştir. Ekonomik bir rüzgâr enerjisi santrali (RES) yapabilmek için en az 7m/s rüzgâr olmalıdır. Daday'da RES yatırımı için uygun olan alanlar oldukça sınırlıdır.

Şekil-3: Bölgenin Rüzgâr Atlası

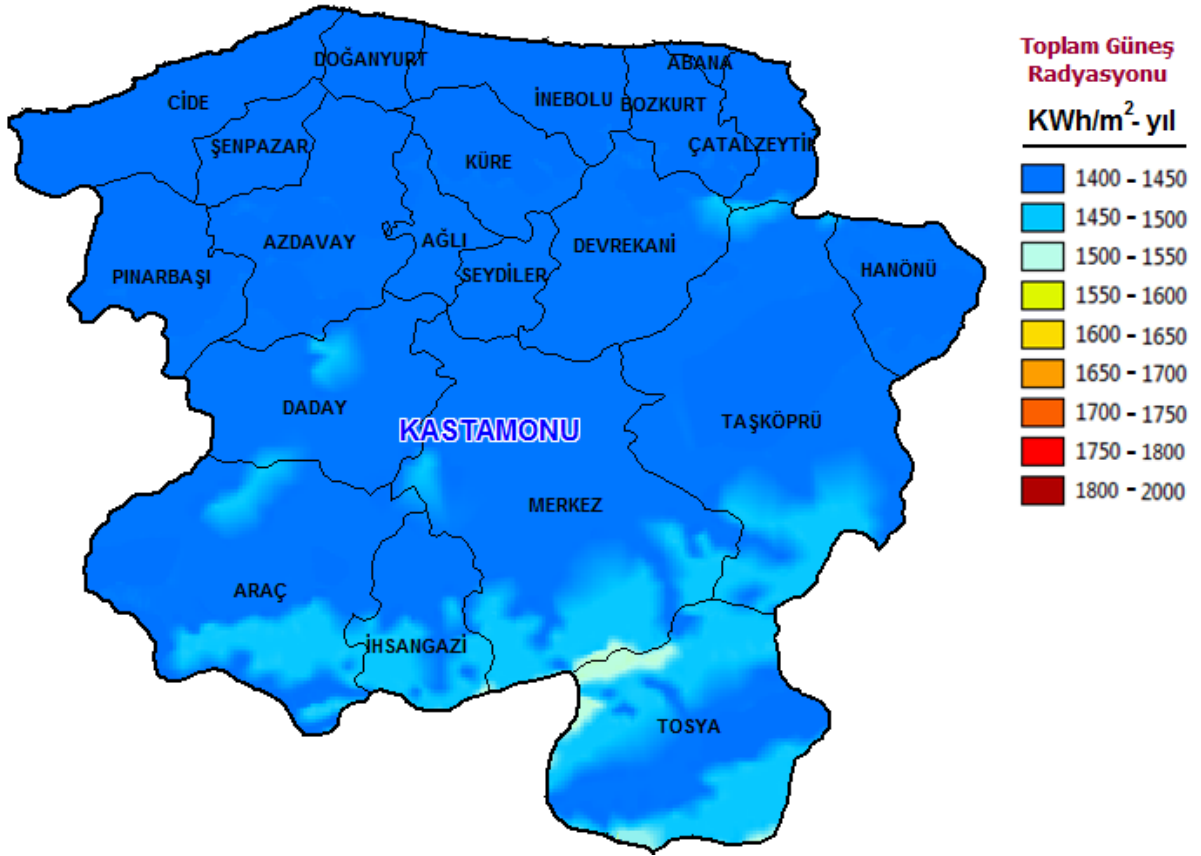


* Ekonomik RES yatırımı için 7 m/s rüzgâr hızı gerekmektedir. Sarı tonları olarak renklendirilmiş alanlar RES için uygun olan alanlardır. Gri renkli alanlar rüzgâr santrali kurulamayacağı kabul edilmiş alanları göstermektedir.
Kaynak: Elektrik İşleri Etüt İdaresi Genel Müdürlüğü, 2012

Türkiye'nin özellikle güney ve batı kısımları güneş enerjisi bakımından yüksek potansiyele sahiptir. Bu alana yapılan yatırımlar hem dünyada hem de Türkiye'de gün geçtikçe artmaktadır. Türkiye'deki diğer bölgelerle kıyaslandığında, TR82 Bölgesi'nde güneş enerjisi potansiyeli düşük olmasına rağmen; güneş enerjisinden azami derecede faydalanan Almanya gibi Avrupa ülkeleriyle kıyaslandığında daha büyük bir potansiyele sahiptir. Ancak, Bölge illerinin güneşlenme süreleri Türkiye geneli ile kıyaslandığında belirgin farklar ortaya çıkmamaktadır. Örneğin, EİE verilerine göre Türkiye için en uzun güneşlenme süresi 11,3 saat ile Temmuz ayında gerçekleşirken, aynı ayda güneşlenme süreleri Kastamonu'da 10,6 saattir.

Şekil-4, Kastamonu ili ve ilçeleri için oluşturulmuş bir güneş atlasıdır. Buna göre Kastamonu'da genel olarak, güneşleme azdır fakat güney kesimlerde güneşleme nispeten daha fazladır. Daday'ın ise, belirli bölgelerinde daha yüksek potansiyeli olduğu gözle çarpılmaktadır.

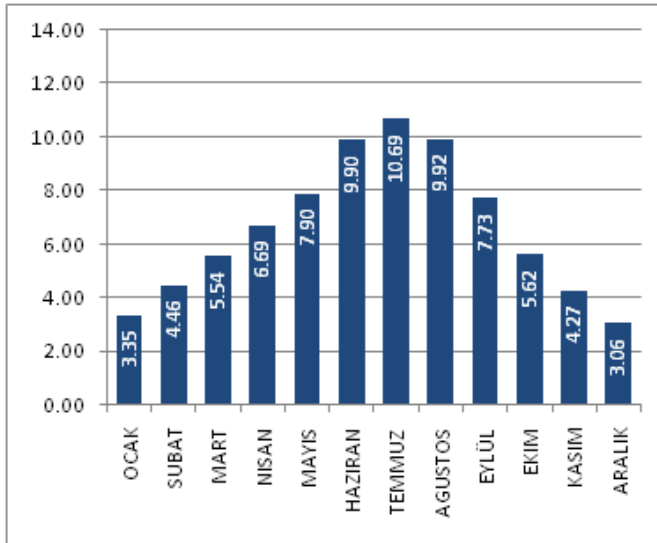
Şekil-4: Kastamonu Güneş Atlası



Kaynak: Elektrik İşleri Etüt İdaresi Genel Müdürlüğü, 2012

Daday'da güneşlemenin en fazla olduğu aylar diğer ilçelerde de olduğu gibi Haziran, Temmuz ve Ağustos'tur (Bkz. Grafik-11).

Grafik-11: Daday Güneşleme Süreleri (Saat)



Kaynak: Elektrik İşleri Etüt İdaresi Genel Müdürlüğü, 2012

6. Sonuç ve Değerlendirme

Daday ilçesinin nüfusu yıllara göre azalmakta olup; bu durum işgücü arzında sıkıntılara neden olmaktadır. İlçede spor, doğa ve sağlık turizmine ilişkin yüksek bir potansiyel bulunmaktadır. Kastamonu merkeze yakın bir konumda olup; Karabük ile bağlantısı zayıftır. Orman varlığı açısından oldukça zengin olan ilçede ağaç işleri sektörü yeterince gelişmemiştir. Yapılan analiz ve tespitler ışığında Daday Kaymakamlığı, Daday Belediyesi ve ilgili diğer paydaşlar ile yapılan görüşmeler sonucunda analiz çıktılarıyla da paralellik gösteren aşağıdaki potansiyel gelişme alanları ve konuları belirlenmiştir.

- **Binicilik ve Doğa Sporları**

Daday'da hali hazırda at biniciliği ve doğa sporları gibi faaliyetlerin gerçekleştirilmesi için tesisler mevcuttur. Ancak bu tesislerin kapasitelerini artırmaları İlçedeki biniciliğe olan ve Ilgaz Tüneli'nin açılması ile birlikte daha da artacak talebi karşılamak için elzemdir. Daday, özellikle Ankara'dan binicilik ve doğa sporları ile ilgilenmek isteyen ziyaretçiler ile öğrencilere hitap eden bir ilçe haline getirilebilir. İlçe göletleri, bisiklet turnuvaları için uygun yol ve alanları ile doğa sporlarına olanak tanımaktadır. Bu yüzden bu bölgelerde altyapı yatırımlarının yapılması ve tabela ve işaret levhalarının özenle yerleştirilmesi gerekmektedir.

- **Kültür, Sanat ve Spor Merkezi**

İlçe'nin Kastamonu Üniversitesi'ne yakın oluşu sebebiyle, kültür, sanat, festival, spor ve eğlence adına yapılacak yatırımlar için talep sorununun yaşanmayacağı öngörülmektedir. Bu tür yatırımlar öğrenciler için alternatif mekanlar yaratarak üniversitesi yaşamının daha cazip hale getirebilir. Bu yüzden bu tür yatırımları öngören imar planı çalışmaları yapmak faydalı olacaktır. Böyle bir vizyon ile ilçe, Kastamonu merkezi tamamlayan bir alt merkeze dönüşebilir.

- **Konak Turizminin Geliştirilmesi**

Daday Merkez'de geleneksel Kastamonu evleri mimarisıyla inşa edilmiş 80 konak bulunmakta olup; bu sayı köyler de dahil edildiğinde 250'ye kadar ulaşmaktadır. Bu yapıların restore edilerek ya da dış cephe yenilemeleri yapılarak konaklama tesislerine dönüştürülmesi önem arz etmektedir. Daday'ın binicilik, doğa sporları gibi aktivitelere olanak sağlaması İlçeye gelen ziyaretçilere yönelik pansiyon olarak kullanılacak alanların gerekli olduğunu göstermektedir. Daday'da konaklama talebi konusunda bir sıkıntı olmadığı, sıkıntının büyük bir kısmının arzdaki eksikliklerden kaynaklandığı düşünülmektedir.

- **Yerel Ürünler ve El Sanatları**

Kayın ağacından yapılan İlçeye özgü ahşap sandalyelerin yanı sıra, hediyelik eşya ve yöresel ürün imalatının geliştirilmesi yönünde destekler sağlanması gerekmektedir. Daday Etli ekmeğinin coğrafi işaretli ürün olması ve İlçede bol yetişen ve kurutularak satılan üryani eriğinin paketleme, tanıtım ve pazarlama ayağının geliştirilmesi İlçenin tanıtımı açısından önemlidir.

- **Sağlık Turizmi**

İlçe, temiz doğa ve yeşil doğası ile sağlık turizmi için oldukça büyük potansiyele sahiptir. Bu potansiyeli harekete geçirmek için 1954 yılında Ballıdağ Göğüs Hastalıkları Hastanesi kurulmuştur. İçerisinde lojmanları, oyun parkları, hastalar için yürüyüş parkuru, tiyatro salonu

ve çeşitli sosyal tesislerin bulunduğu hastane, 2007 yılında kapanmıştır. Hastane, faaliyette olduğu dönemde yaklaşık 300 kişiyi istihdam etmekte ve İlçe ekonomisine de ciddi katkı sağlamaktaydı. Hali hazırda atıl durumda bulunan yapının geriatri ve rehabilitasyon merkezi olarak kullanılması için restore edilip faaliyete geçirilmesi gerekmektedir.

- **Süt Üretimi**

İlçedeki süt üretiminin yüksek olduğu görülmektedir. İlçede 2 tane süt toplama merkezi bulunmakla birlikte soğuk hava zincirinin sağlanamaması sebebiyle etkin çalışmamaktadır. Süt üretiminin artırılması, soğuk hava zincirinin sağlanması ve sütü paketleyip satışa sunun işletmelerin desteklenmesi gerekmektedir.

- **Ulaşım**

İlçe Kastamonu Merkeze yakın olmasına karşın Karabük ile ulaşım bağlantısı zayıftır. Daday-Eflani karayolu bağlantısının geliştirilmesi Safranbolu, Eflani, Daday ve Kastamonu Merkez'den oluşacak yeni bir turizm rotasının oluşmasının sağlayacak olup; Daday'ın gelişmesine etkisi olumlu olacaktır.

Kaynakça

DPT, (2001), Madencilik Özel İhtisas Komisyonu Raporu

URL:<http://kalkinma.gov.tr/PortalDesign/PortalControls/WebIcerikGosterim.aspx?Enc=83D5A6FF03C7B4FC49C855C86828FA2E>

[Erişim Tarihi: 15.10.2012]

Eurostat (2009), "Regions of the European Union. A Statistical Portrait"

İçduygu, A., Ünalın, T., (1998), "Türkiye'de İçgöç: Sorunsal Alanları ve Araştırma Yöntemleri", Türkiye'de İçgöç, İstanbul: Tarih Vakfı Yayınları.

İşkur Bölge Müdürlükleri (Kastamonu, Çankırı, Sinop)

KUZKA (2011), "2011 – 2013 TR82 Düzey 2 Bölgesi (Kastamonu, Çankırı, Sinop) Bölge Planı

<URL: <http://www.kuzka.org.tr/download/TR-82-bolge-plani-2.pdf>> [Erişim Tarihi: 11.09.2012].

KUZKA tarafından yapılan İlçe Anketleri

Nilsson, J. E. (2009), "Perspectives on the European Union" dersi, "Regions in Europe" sunumu, Blekinge Institute of Technology, Karlskrona, İsveç.

T.C. Başbakanlık Vakıflar Genel Müdürlüğü

T.C. Daday Belediyesi Web Sitesi

<URL: www.daday.bel.tr> [Erişim Tarihi 04.10.2012]

T.C. Daday Kaymakamlığı

T.C. Enerji ve Tabii Kaynaklar Bakanlığı Elektrik İşleri Etüt İdaresi Genel Müdürlüğü

T.C. Enerji ve Tabii Kaynaklar Bakanlığı Maden Tetkik ve Arama Genel Müdürlüğü

T.C. Gümrük ve Ticaret Bakanlığı, Esnaf ve Sanatkarlar Odası

T.C. İçişleri Bakanlığı Dernekler Dairesi Başkanlığı

T.C. Orman ve Su İşleri Bakanlığı Orman Genel Müdürlüğü, Ankara ve Kastamonu Orman Bölge Müdürlükleri

T.C. Ulaştırma, Denizcilik ve Haberleşme Bakanlığı Karayolları Genel Müdürlüğü

T.C. Ulaştırma, Denizcilik ve Haberleşme Bakanlığı, Devlet Demiryolları

TR82 Bölgesi İl Müdürlükleri

TR82 Bölgesi Üniversiteleri (Kastamonu, Çankırı Karatekin ve Sinop Üniversiteleri)

TR82 Ticaret ve Sanayi Odaları

Türkiye İstatistik Kurumu (TÜİK) Bölgesel İstatistikler

<URL: <http://tuikapp.tuik.gov.tr/Bolgesel/anaSayfa.do?dil=tr>>

Türkiye İstatistik Kurumu (TÜİK) Web Sitesi

<URL: www.tuik.gov.tr>