



T.C. KUZEY ANADOLU KALKINMA AJANSI

ARAÇ İLÇE ANALİZİ

HAZIRLAYAN

Dr. Turgay YILDIZ

Planlama, Programlama ve Stratejik Araştırmalar Birimi Uzmanı

Temmuz, 2013

Yönetici Özeti

2014 – 2023 Bölge Planına altlık teşkil edecek olan ilçe analizlerinin 41 tanesinden biri olan Araç İlçe Analizi, Kuzey Anadolu Kalkınma Ajansı (KUZKA) Planlama, Programlama ve Stratejik Araştırmalar Birimi (PPSAB) tarafından 2012 yılında hazırlanmıştır. Kuzey Anadolu Kalkınma Ajansı'nın sorumluluk alanına giren TR82 Düzey 2 Bölgesi; Kastamonu, Çankırı ve Sinop illerinden müteşekkil olup, illerde sırasıyla (merkez ilçeler dâhil) 20, 12 ve 9 ilçe olmak üzere toplam 41 ilçe bulunmaktadır. Her bir ilçenin sosyal, ekonomik, kültürel ve mekânsal olarak incelendiği ilçe analizleri, mikro düzeyli raporlardır. Analizin ilk 5 bölümü ilçedeki mevcut durumu yansıtmaktadır. Mevcut durum analizinden sonra ilgili ilçede düzenlenen 'İlçe Odak Grup Toplantıları'yla, ampirik bulgular ilçenin ileri gelen yöneticileri, iş adamları ve yerel inisiyatifleriyle tartışılarak analizin 6. Bölümünde bulunan ilçe stratejileri oluşturulmuştur.

İlçe analizleri; İl Müdürlükleri, Kaymakamlıklar, Üniversiteler, Ticaret ve Sanayi Odaları, Türkiye İstatistik Kurumu ve Defterdarlıklardan alınan verilerle oluşturulduğundan, ilçeleri tanıtmının yanında yatırımcılar için de aslında birer «Yatırım Ortamı Kılavuzu» olma özelliğini taşımaktadır.

Araç tarihi eskilere dayanan yeraltı ve yerüstü zenginliklere sahip Kastamonu'nun önemli ilçelerinden biridir. Kapladığı 1641 km²'lik alan ile 3. sırada yer almaktadır. Kastamonu- Karabük- İstanbul karayolu üzerinde yer alan ilçenin büyük bir kısmı ormanlarla kaplıdır. İlçenin %83'ü orman mera ve yaylalardan oluşmaktadır. Bu yüzden ormancılık ve ağaç sektörü önemli bir potansiyele sahiptir. İlçenin en önemli geçim kaynakları ormancılık, tarım ve ulaşım sektörlerinden oluşmaktadır.

İlçede ilköğretim ve ortaöğretim düzeyinde eğitim veren kuruluşlar yeterli sayıda olup ayrıca ilçede Kastamonu Üniversitesine bağlı 1 yüksekokul mevcuttur.

İlçenin en önemli problemi istihdam sorunu olup bunun sonucu olarak ilçede yaşayan genç nüfus bölge dışına göç etmektedir.

Araç, Kastamonu-Karabük-İstanbul karayolu üzerinde yer alması, orman varlığı, tarım potansiyeli göz önüne alındığında gelişmeye açık bir ilçedir.

Kısaltmalar

AB	: Avrupa Birliđi
ADNKS	: Adrese Dayalı Nüfus Kayıt Sistemi
DHMİ	: Devlet Hava Meydanları İşletmesi
DPT	: Devlet Planlama Teşkilatı
DSİ	: Devlet Su İşleri
EİE	: Elektrik İşleri Etüt İdaresi Genel Müdürlüğü, Yeni adı Yenilenebilir Enerji Genel Müdürlüğü
EuroStat	: Avrupa İstatistik Ofisi
İBBS	: İstatistiki Bölge Birimleri Sınıflandırması
KGM	: Karayolları Genel Müdürlüğü
KOBİ	: Küçük ve Orta Büyüklükteki İşletmeler
KSS	: Küçük Sanayi Sitesi
MTA	: Maden Tetkik Arama
NACE	: Nomenclature générale des Activités économiques dans les Communautés Européennes, (Avrupa Birliđi İktisadi Faaliyetlerin İstatiksel Sınıflandırılması)
OSB	: Organize Sanayi Bölgesi
RES	: Rüzgâr Enerjisi Santrali
SGK	: Sosyal Güvenlik Kurumu
TCDD	: T.C. Devlet Demiryolları
TSO	: Ticaret ve Sanayi Odası
TÜİK	: Türkiye İstatistik Kurumu

İçindekiler

Yönetici Özeti.....	iii
İçindekiler.....	v
Tablo, Şekil ve Grafikler Listesi.....	vii
1. Giriş.....	1
1.1. Bölge ve Bölgesel Kalkınma.....	1
1.2. İstatistiki Bölge Birimleri Sınıflandırması.....	1
1.3. İlçeye Genel Bakış.....	2
1.4. İlçenin Coğrafi Yapısı.....	2
1.5. İlçenin İdari Yapısı.....	2
2. Sosyo-Kültürel Yapı.....	3
2.1. Nüfus.....	3
2.2. Göç.....	5
2.3. Eğitim.....	5
2.4. Sağlık.....	9
2.5. Spor.....	9
2.6. Toplumsal Cinsiyet ve Kadın.....	9
2.7. Kültür.....	10
2.8. Sivil Toplum Kuruluşları.....	11
2.8.1. Dernekler.....	11
2.8.2. Vakıflar.....	12
2.9. İstihdam ve Sosyal Güvenlik.....	12
2.9.1. İstihdam.....	12
2.9.2. Sosyal Güvenlik.....	12
3. Ekonomik Yapı.....	13
3.1. Tarım ve Hayvancılık.....	15
3.1.1. Tarımsal Yapı ve Alan.....	15
3.1.2. Bitkisel Üretim.....	15
3.1.2.2. Sebze Ürünleri.....	16
3.1.2.3. Meyve Ürünleri.....	17
3.1.3. Hayvansal Üretim.....	18
3.1.3.1. Büyükbaş Hayvan Varlığı.....	18
3.1.3.2. Küçükbaş Hayvan Varlığı.....	19
3.1.3.3. Kanatlı Hayvan Varlığı.....	20

3.1.3.4. Arıcılık.....	21
3.1.3.5. Hayvansal Üretim Miktarları.....	21
3.2. Orman ve Ormancılık.....	24
3.3. Sanayi.....	25
3.3.1. Küçük Sanayi Siteleri.....	25
3.3.2. İlçede Öne Çıkan Sektörler.....	25
3.4. Madencilik.....	30
3.5. Turizm.....	30
4. Kentleşme ve Ulaşım.....	31
4.1. Kentleşme.....	31
4.2. İlçede Ulaşım.....	32
4.2.1. Karayolları ve Demiryolları.....	34
5. Çevre ve Enerji.....	35
5.1. Yenilenebilir Enerji Potansiyeli.....	35
6. Sonuç ve Değerlendirme.....	37
Kaynakça.....	39

Tablo, Şekil ve Grafikler Listesi

Tablolar

Tablo-1: Bölge Tipleri.....	1
Tablo-2: Bölgede Yer Alan İlçe, Köy ve Belde Sayısı ile Bölgenin Yüzölçümüne İlişkin Genel Bilgiler, 2011.....	2
Tablo-3: 1965-2011 Yılları Arası Bölge Nüfusu, 2011.....	3
Tablo-4: Bölgede Bağımlılık Oranları, 2011.....	4
Tablo-5: Bölgenin Aldığı ve Verdiği Göç, Net Göç ve Net Göç Hızı, 2011.....	5
Tablo-6: Üç Büyük Şehirde Kastamonulu ve TR82'li Nüfusu Varlığı.....	5
Tablo-7: Bölgede Üniversitelere Ait Bilgiler, 2012.....	8
Tablo-8: Bölgede Sağlık Kuruluşları ve Uzman Personel, 2011.....	9
Tablo-9: Spor Tesisi ve Toplam Lisanslı Sporcu Sayıları, 2011.....	9
Tablo-10: Araç'ta Kültürel Göstergeler, 2011.....	10
Tablo-11: Bölgede Dernek ve Üye Sayıları, 2010.....	11
Tablo-12: Faaliyet Alanına ve Türüne Göre Dernek Sayıları, 2010.....	11
Tablo-13: Bölgede Kuruluş Amacına Göre Vakıflar, 2011.....	12
Tablo-14: Bölgede İşyeri ve İstihdam Rakamları, 2012.....	12
Tablo-15: Bölgede Sosyal Güvenlik İstatistikleri, 2011.....	12
Tablo-16: Bölgedeki Şirket Türleri, 2012.....	13
Tablo-17: Bölgedeki Esnaf Faaliyet Alanlarının Dağılımı, 2012.....	14
Tablo-18: Araç'ta İşletmelerin Nace Sınıflandırmasına Göre Faaliyet Alanları, 2012.....	14
Tablo-19:Araç, Kastamonu ve TR82'de Tarım Alanları, 2010.....	15
Tablo-20: Traktör Sayısı ve Traktör Başına Ekilen Tarla Alanı, 2010.....	15
Tablo-21: Ürün Türlerine Göre Ekilen Tarla Alanı ve Miktarları, 2010.....	16
Tablo-22: İlçede Ürün Türlerine Göre Ekilen Alan ve Üretim Miktarları, 2010.....	16
Tablo-23: İlçelere Göre Seçilmiş Sebze Ürünleri, 2011 (Aksi belirtilmedikçe ton olarak).....	17
Tablo-24: İlçelere Göre Seçilmiş Meyve Ürünleri, 2010 (Aksi belirtilmedikçe ton olarak).....	17
Tablo 25: Yıllar İtibariyle Büyükbaş Hayvan Varlığı (Aksi belirtilmedikçe sayı olarak).....	18
Tablo-26: Yıllar İtibariyle Küçükbaş Hayvan Varlığı (Aksi belirtilmedikçe sayı olarak).....	19
Tablo-27: Yıllar İtibariyle Kanatlı Hayvan Varlığı (Aksi belirtilmedikçe sayı olarak).....	20
Tablo-28: Yıllar İtibariyle Bölgede Arı Kovanı Sayısı (Aksi belirtilmedikçe sayı olarak).....	21
Tablo-29: Büyükbaş ve Küçükbaş Hayvan Et Üretimi (Ton) (Aksi belirtilmedikçe sayı olarak).....	21
Tablo-30: Büyükbaş ve Küçükbaş Hayvan Süt Üretimi (Ton) (Aksi belirtilmedikçe sayı olarak).....	22
Tablo-31: Yumurta, Bal, Bal Mumu ve Deri Üretimi (Aksi belirtilmedikçe sayı olarak).....	23
Tablo-32: Ormandan Elde Edilen Endüstriyel ve Yakacak Odun Miktarları.....	24
Tablo- 33: Bölge'de Bulunan Küçük Sanayi Siteleri.....	25
Tablo-34: Kastamonu'da İmalat Sanayiinde Faaliyet Gösteren ve Kastamonu'da ilk 100'e giren İşletmeler, 2012.....	26
Tablo-35: Araç'ta İmalat Alanında Faaliyet Gösteren İşletmelerin Dağılımı, 2012.....	27
Tablo-36: Araç'ta Öne Çıkan Meslek Kolları ve İşletme Sayıları, 2012.....	29
Tablo-37: Araç'ta Meslek Kolları ve İşletme Sayıları, 2012.....	29
Tablo-38: Araç'ta Maden Varlığı, 2011.....	30
Tablo 39: Araç'ta Madencilik ve Taşocakçılığı Alanlarında Faaliyet Gösteren İşletmeler, 2012.....	30

Tablo-40: Araç'ta Konaklama Kapasitesi, 2012	30
Tablo-41: Kent ve Kırsal Nüfus Oranları, 2011.....	32
Tablo-42: Su İstatistikleri, 2011	32
Tablo-43: Isınma Türleri, 2011	32
Tablo-44: Bölgede Kargo Şirketleri, 2010	34
Tablo-45: İlçeden İl Merkezine ve Diğer Şehirlere Toplu Taşıma Sefer Sıklığı, 2012	34
Tablo-46: Karayolu, Demiryolu ve Köy Yolu Uzunlukları.....	34
Tablo-47: Otomobil Trafik Kazası ve Ölüm Sayıları, 2011.....	34

Şekiller

Şekil-1: Bölgede Turizm Varlığı.....	31
Şekil-2: TR82 Bölgesinde Ulaşım Ağı ve Nüfusa Göre Yerleşim Kademelenmeleri.....	33
Şekil-3: Bölgenin Rüzgâr Atlası	35
Şekil-4: Kastamonu Güneş Atlası.....	36

Grafikler

Grafik-1: Bölgede Nüfusun Değişim Trendi, 2011.....	3
Grafik-2: Araç'ın Nüfus Piramidi, 2011.....	4
Grafik-3: Okulöncesi Seviyede Öğretmen ve Derslik Başına Öğrenci Sayıları, 2010-2011.....	5
Grafik-4: İlköğretim Seviyesinde Okul, Öğretmen ve Derslik Başına Öğrenci Sayıları, 2010-2011	6
Grafik-5: Genel Ortaöğretim Seviyesinde Okul, Öğretmen ve Derslik Başına Öğrenci Sayıları, 2010-2011	6
Grafik-6: Mesleki ve Teknik Ortaöğretim Seviyesinde Okul, Öğretmen ve Derslik Başına Öğrenci Sayıları, 2010-2011.....	7
Grafik-7: Eğitim durumu 2010-2011 (% Olarak)	7
Grafik-8: Son Beş Yıl İçinde Kapanan (2007 – 2011), Taşımalı Eğitim Yapan Okul Sayıları, Halk Eğitim Merkezi ve Özel Eğitim Kurumları Sayısı.....	8
Grafik-9: Toplumsal Cinsiyet ve Kadın 15 Yaş Üzeri Eğitim Durumu, 2010	10
Grafik-10: İşletmelerin İlçelere Göre Dağılımı, 2012	13
Grafik-11: Araç Güneşleme Süreleri (Saat).....	36

1. Giriş

1.1. Bölge ve Bölgesel Kalkınma

Kalkınma çok boyutlu bir kavram olup; iktisadi büyüme, sermaye birikimi, sanayileşme ve yapısal değişmeyi bünyesinde barındırır. Genel olarak kalkınma kavramı gelişmekte olan ülkeler; büyüme kavramı ise gelişmiş ülkeler için kullanılmaktadır. Reel gelir artışı, istihdam artışı ve yaşam kalitesinin iyileştirilmesi kalkınmanın önemli göstergelerindedir. Kalkınmanın nihai amacı, ülkenin refah düzeyini arttırmaktır. Bu amaca ulaşabilmek için mevcut kaynak ve imkânların rasyonel ve etkin bir şekilde kullanılması gerekmektedir.

Türkiye’de kalkınmanın temel aracı ulusal düzeyde tasarlanan ve tavandan tabana doğru şekillenen politikalar olmuştur. Ancak yakın geçmişe kadar yaygın biçimde uygulanan merkezi kalkınma politikaları farklı bölgelerdeki farklı potansiyelleri harekete geçirmede yetersiz kalmıştır. Küresel ölçekte de gözlenen bu durum, bölgeleri kalkınmanın odağına yerleştirmiştir.

Özellikle 1980’li yıllardan itibaren ekonomik kalkınmada öne çıkmaya başlayan yerel aktörler, kalkınma politikalarının yönünü ve tartışmalarının zeminini ulusal boyuttan yerel boyuta taşımış; bu süreç bölgeler arası işbirliğinin ve rekabetin daha fazla ön plana çıkmasına neden olmuştur. Söz konusu süreç içinde bölgeler ulusal sınırları aşarak işlevsel bütünlükler oluşturmuş; farklı ülkeleri bölgesel politika bağlamında işbirliğine yönlendirmiştir. Bu yüzden bölge tanımı yapmak zorlaşmakta ve yapılan tanımlar birçok kıstasa göre değişmektedir. Örneğin; sosyal bilimlerde bölge; ortak özellikler ile tanımlanan ve coğrafi bir alan olarak kullanılan bir kavramdır (Nillson, 2009). Bu tanımlamalar farklı kıstaslara göre dört başlık altında toplanabilir:

Tablo-1: Bölge Tipleri

Kıstaslar	Bölgeleme İlkeleri	Örnekler
Doğa	Ulaşım Olanakları	Adalar, Vadiler
Kültür	Dil, Etnik Yapı, Din, Tarih	Katalonya, İskoçya
İşlev	Akışın Yoğunluğu	Kent-Bölgeler
Yönetim	İdari Sınırlar	İlçeler, İller

* Tablo, bu çalışma için uyarlanmıştır.
Kaynak: Nillson (2009)

Bu kıstaslara göre farklılaşan bölgelerin gelişmişlik düzeyinde de farklılıklar oluşmaktadır. Bölgesel gelişmişlik farklılıklarının giderilmesi ise bölgesel kalkınma kavramını gündeme getirmiştir. Bölgeye içsel olan potansiyellerin harekete geçirilmesi, gelişme stratejisinin bölgesel düzeyde özgün olarak belirlenmesi ve bölgede yaşayanların karar alma süreçlerine etkin olarak katılması bölgesel kalkınma kavramının temel bileşenleri olarak karşımıza çıkmaktadır.

1.2. İstatistikî Bölge Birimleri Sınıflandırması

Avrupa Birliği, yaklaşık 30 yıl önce, bölgesel çözümlerinin yapılabilmesi ve bölgesel düzeyde istatistikî verilerin tutulabilmesi için İstatistikî Bölge Birimleri Sınıflandırması (İBBS) çalışmasını gerçekleştirmiştir (Eurostat, 2007). 1988’den bu yana fiilen kullanılan bu sınıflandırma, Avrupa Birliği (AB) genelinde yaygın olarak kullanılması için 2003 yılında yasal düzenlemeye kavuşmuştur. AB üyesi ülkelerdeki idari sınırların değişmesinin veri toplamayı zorlaştırmasının önüne geçmek için mümkün olduğu kadar bölgesel fonları akılcı ve uyumlu bir şekilde dağıtmak ve bölgelerin eğilimlerini ölçmek için de bu sınıflandırma kullanılmaktadır (Eurostat, 2009).

Türkiye’de ise İBBS çalışması Devlet Planlama Teşkilatı Müsteşarlığı (DPT) koordinasyonunda ve Devlet İstatistik Enstitüsü’nün (DİE, şimdiki adıyla Türkiye İstatistik Kurumu: TÜİK) katkılarıyla 2002

yılında tamamlanmıştır. Buna göre, Türkiye, 12 Düzey 1, 26 Düzey 2 ve her bir ile karşılık gelen 81 Düzey 3 istatistiki bölge birimine ayrılmıştır. İstatistiki bölge birimleri, sosyoekonomik analizler için kullanılmasının yanı sıra, kalkınma ajanslarının kuruluşuna da temel teşkil etmiştir. Her bir Düzey 2 Bölgesi'nde bir kalkınma ajansı faaliyet göstermektedir. TR82 Düzey 2 Bölgesi'ni Kastamonu, Çankırı ve Sinop illeri oluşturmaktadır.

1.3. İlçeye Genel Bakış¹

Anadolu'daki en eski yerleşim bölgelerinden biri olan Araç, tarihi kaynaklarda ilk defa M.Ö 1132 yılında TİMANİDİS olarak geçmektedir. Araç ilçesi Türk İslam devrinde Candaroğulları himayesinde iken, 1459 yılında Osmanlı hakimiyetine girmiştir. İlçemiz 1866 yılında belediye olmuş, ilçemizde 1868 yılında ilçe teşkilatı kurulmuştur. Tarihinde hiçbir istilaya maruz kalmadığı gibi bir savaşa da sahne olmamıştır. Ancak buna rağmen kurtuluş savaşında çok şehit veren yerler arasındadır.

İlçe, orman varlıkları açısından zengin olup; yüz ölçümünün %83'ü orman, mera ve yaylalardan oluşmaktadır. Ormanlar sık olup, ağaç yapısı sarıçam, kızılçam ve karaçamdan oluşmaktadır. İlçenin başlıca geçim kaynakları tarım ve ormancılık faaliyetleridir. İlçenin diğer geçim kaynağını ise tekstil sanayisi oluşturmaktadır.

1.4. İlçenin Coğrafi Yapısı²

Araç, Karadeniz Bölgesinin Batı Karadeniz bölümünde Karabük İline bağlı Safranbolu İlçesi ile Kastamonu arasında kurulmuş bir ilçedir. Doğusunda Kastamonu ve İhsangazi, batısında Safranbolu, kuzeyinde Daday, güneyinde Kurşunlu ve Çerkeş ilçeleri bulunur. İlçe, Kastamonu'ya 45 km, Karabük'e 65 km, Ankara'ya 290, İstanbul'a 450 km mesafededir. İlçenin yüz ölçümü 1641 km², rakımı 641'dir.

İlçenin iklim yapısına bakıldığında genel olarak karasal iklim hüküm sürer. Yazları sıcak, kışları karlı ve donludur. Yağış genellikle ilkbahar ve sonbaharda olmaktadır. Yağışlar kışın kar seklindedir. Kar, kasım sonları ve aralık aylarında yağmaya başlar. Genel olarak ilkbahar serin geçer. Serinlik bilhassa yüksek kısımlarda kendini daha iyi gösterir. Yılın sıcak günleri temmuz ayı başında başlayıp, ağustos ayı ortalarına kadar devam eder.

İlçe sınırları içindeki iki büyük akarsu olup; Bunlar Araç Çayı ile Soğanlı Çayı'dır.

1.5. İlçenin İdari Yapısı

Araç ilçesi 6 mahalle ve 119 köyden oluşmaktadır.

Tablo-2: Bölgede Yer Alan İlçe, Köy ve Belde Sayısı ile Bölgenin Yüzölçümüne İlişkin Genel Bilgiler, 2011

	İlçe Sayısı	Köy Sayısı	Belde Sayısı	Yüzölçümü (Göl Hariç-km ²)
Araç	-	119	-	1.641
Kastamonu	20	1.070	1	13.153
TR82	41	1.906	22	26.435
Türkiye	957	34.402	1.977	769.604

Kaynak: TÜİK Bölgesel İstatistikler (Erişim Tarihi: 09.04.2012)

¹ Araç Kaymakamlığı Web Sitesi (www.arac.gov.tr) Erişim Tarihi 01.10.2012

² Araç Belediyesi Web Sitesi (www.arac.bel.tr) Erişim Tarihi 01.10.2012

2. Sosyo-Kültürel Yapı

2.1. Nüfus

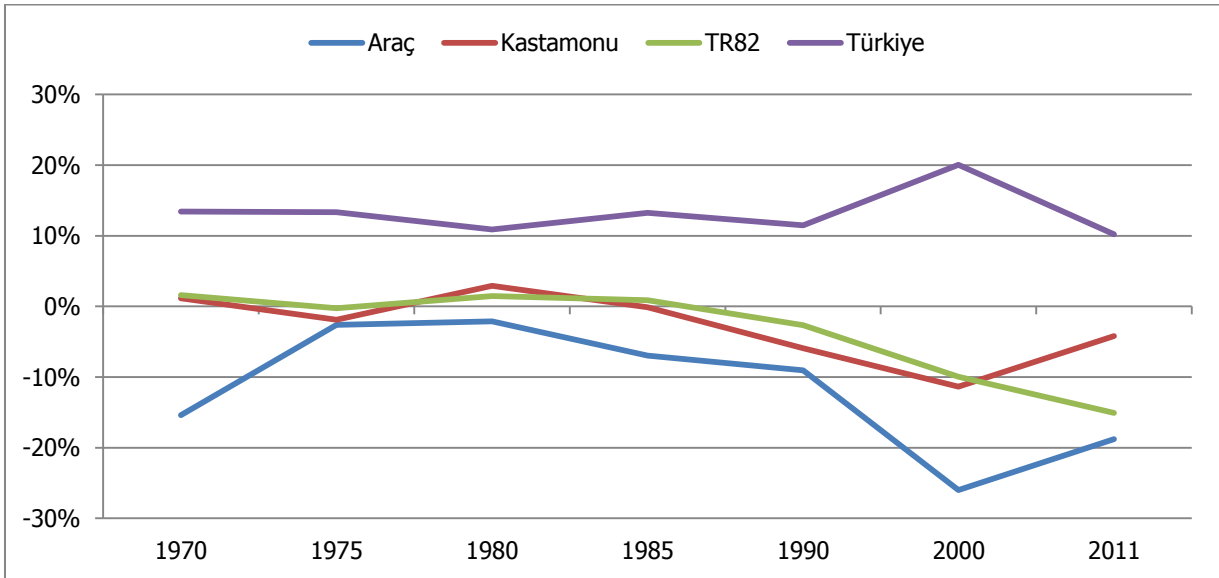
Araç, Kastamonu, TR82 Bölgesi ve Türkiye için 1965'ten 2011 yılına kadar toplam nüfustaki değişimler aşağıda gösterilmiştir (Bkz. Tablo-3). Araç'ta nüfusun 1965-2011 yılları arasında sistematik olarak azaldığı bunun nedeninin ise bölgeden büyük şehirlere yoğun göç olmasıdır.

Tablo-3: 1965-2011 Yılları Arası Bölge Nüfusu, 2011

	Araç	Kastamonu	TR82	Türkiye
1965 Nüfus Sayımı	47.889	441.638	958.413	31.391.421
1970 Nüfus Sayımı	40.518	446.601	973.623	35.605.176
1975 Nüfus Sayımı	39.461	438.243	971.316	40.347.719
1980 Nüfus Sayımı	38.626	450.946	985.624	44.736.957
1985 Nüfus Sayımı	35.930	450.353	994.457	50.664.458
1990 Nüfus Sayımı	32.672	423.611	967.893	56.473.035
2000 Nüfus Sayımı	24.180	375.476	871.405	67.803.927
2011 ADNKS	19.639	359.759	739.997	74.724.269

Kaynak: TÜİK, Genel Nüfus Sayımları ve Adrese Dayalı Nüfus Kayıt Sistemi (Erişim Tarihi: 09.04.2012)

Grafik-1: Bölgede Nüfusun Değişim Trendi, 2011

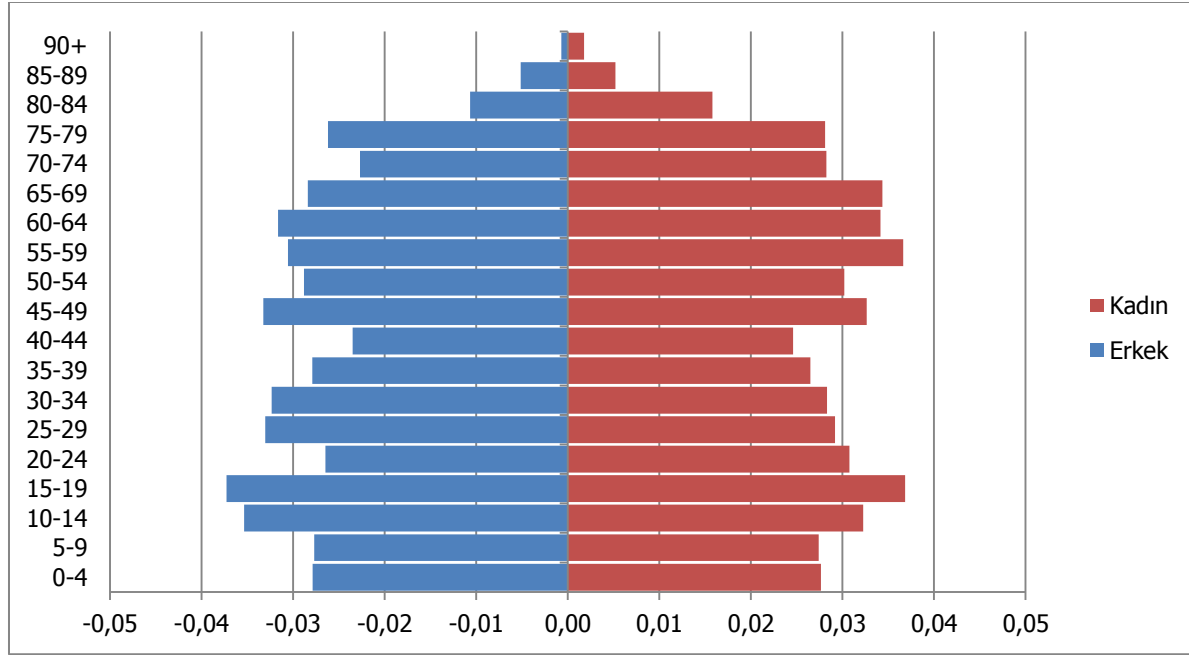


Kaynak: TÜİK, Genel Nüfus Sayımları ve Adrese Dayalı Nüfus Kayıt Sistemi (Erişim Tarihi: 09.04.2012)

* TÜİK verileri kullanılarak tarafımızca çizilmiştir.

Araç'ta beşerli yaş grubuna göre nüfus piramidi Grafik-2 ile gösterilmiştir. Son 10 yılda piramidin daralan alt kısmından bölgede doğurganlığın azaldığı anlaşılabilir. Ayrıca 20-24 yaş grubundaki erkeklerin kadınlardan az görünmesinin sebebi bu yaş grubundaki nüfusun çalışma ve yükseköğretim nedeniyle özellikle erkeklerin çalışma amaçlı ve askerlik nedeniyle bölge dışında olmaları şeklinde yorumlanabilir.

Grafik-2: Araç'ın Nüfus Piramidi, 2011



Kaynak: TÜİK, Adrese Dayalı Nüfus Kayıt Sistemi (Erişim Tarihi: 09.04.2012).

* TÜİK verileri kullanılarak tarafımızca çizilmiştir.

Nüfus bağımlılıkları, genç ve yaşlı bağımlılığı olmak üzere ikiye ayrılır. Genç bağımlılığı ve yaşlı bağımlılığı sırasıyla 0-14 yaş aralığındaki nüfusun ve 65 ve üstündeki yaş grubunda bulunan nüfusun, 15-64 yaş aralığındaki çalışma çağındaki nüfusa oranlanmasıyla hesaplanır. Araç'ta genç bağımlılığı Kastamonu ve TR82 bölgesinden çok farklı değildir. Fakat yaşlı bağımlılığı Kastamonu ve TR82 değerlerinin üstündedir (Bkz. Tablo-4). Bu fark esasen Araç'ta artan yaşlı oranını ve çalışma çağında azalan nüfusu işaret etmektedir.

Tablo-4: Bölgede Bağımlılık Oranları, 2011

	Genç Bağımlılık Oranı (0-14 Yaş/15-64 Yaş)	Yaşlı Bağımlılık Oranı (65+/15-64 Yaş Yaş)	Toplam Bağımlılık Oranı (0-14 Yaş + 65+ Yaş)
Araç	29,0	33,7	62,7
Kastamonu	28,9	23,4	52,3
TR82	29,7	23,5	53,2
Türkiye	37,5	10,9	48,4

Kaynak: TÜİK, Adrese Dayalı Nüfus Kayıt Sistemi (Erişim Tarihi: 09.04.2012).

2.2. Göç

Göç, insanların belirli bir zaman boyutu içinde belirli bir yerleşim alanından başka bir yerleşim alanına geçişidir (İçduygu ve Ünalın, 1998). Buna göre 2011 yılında TR82 bölgesinde net göç (bölgeye gelenler – bölgeden gidenler) -4.777 kişi olarak gerçekleşirken net göç hızı binde 6 olarak hesaplanmıştır. Kastamonu içinse bu değerler sırasıyla, 459 kişi ve binde 1 olarak hesaplanmıştır (Bkz. Tablo-5).

Tablo-5: Bölgenin Aldığı ve Verdiği Göç, Net Göç ve Net Göç Hızı, 2011

	ADNKS 2011 Nüfusu	Aldığı Göç	Verdiği Göç	Net Göç	Net Göç Hızı (‰)
Kastamonu	359.759	15.023	15.482	-459	-1
TR82	739.997	34.323	39.100	-4.777	-6
Türkiye	74.724.269	2.246.828	2.246.828	-	-

Kaynak: TÜİK, Adrese Dayalı Nüfus Kayıt Sistemi (Erişim Tarihi: 10.04.2012).

Üç büyük şehirde (İstanbul, Ankara ve İzmir) Kastamonulu varlığı şaşırtıcı düzeylere ulaşmaktadır (Bkz. Tablo-6). 2011 yılı itibariyle İstanbul'un toplam nüfusu 13.483.052'dir. İstanbul nüfusunun 541.797'lik kısmı Kastamonu, 1.063.529'luk kesimi ise TR82 doğumlu olan kişilerden oluşmaktadır. Türkiye'de yoğun iç göçün başlangıç tarihi olan 1950'lerden bu yana İstanbul'a göç eden Kastamonulu, Çankırılı ve Sinoplular bugün İstanbul nüfusunun yaklaşık %8'ini oluşturmaktadır.

Tablo-6: Üç Büyük Şehirde Kastamonulu ve TR82'li Nüfusu Varlığı

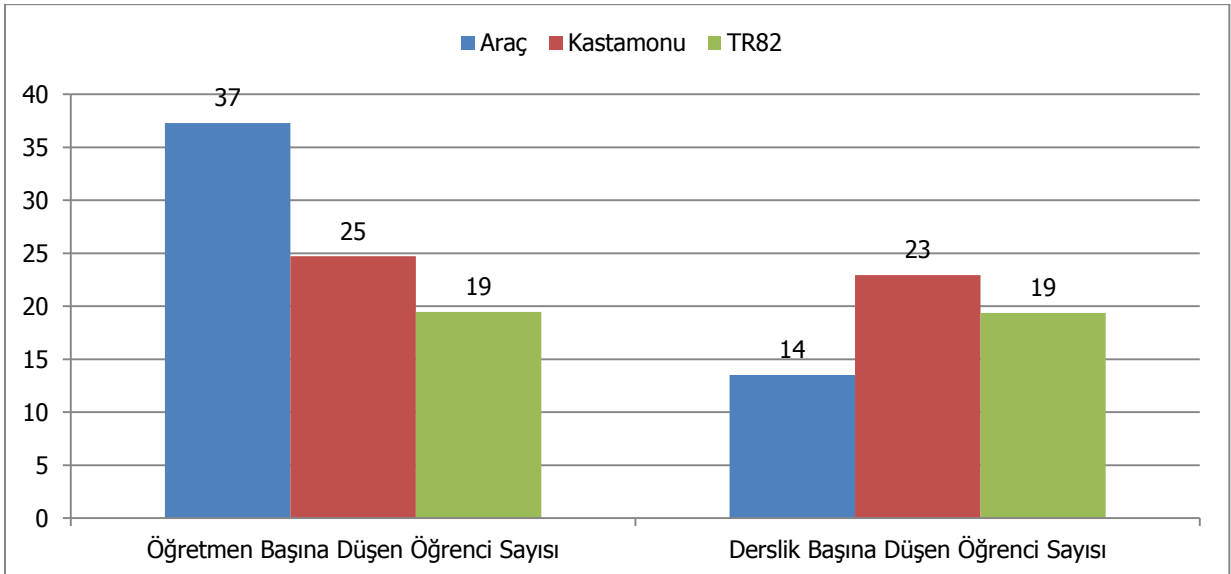
	İstanbul	Ankara	İzmir
Kastamonu	541.797	40.984	7.378
TR82	1.063.529	299.358	21.067

Kaynak: TÜİK, Adrese Dayalı Nüfus Kayıt Sistemi (Erişim Tarihi: 10.04.2012).

2.3. Eğitim

Araç'ta 2010-2011 dönemi için okulöncesi seviyede öğretmen ve derslik başına düşen öğrenci sayıları Grafik-3 ile gösterilmiştir. Grafikten anlaşılacağı üzere, Araç'ta öğretmen başına düşen okulöncesi öğrenci sayısı Kastamonu ve TR82 ortalamasından yüksektir. Derslik başına düşen okulöncesi öğrenci sayısı ise, Kastamonu ve TR82 ortalamasından düşüktür.

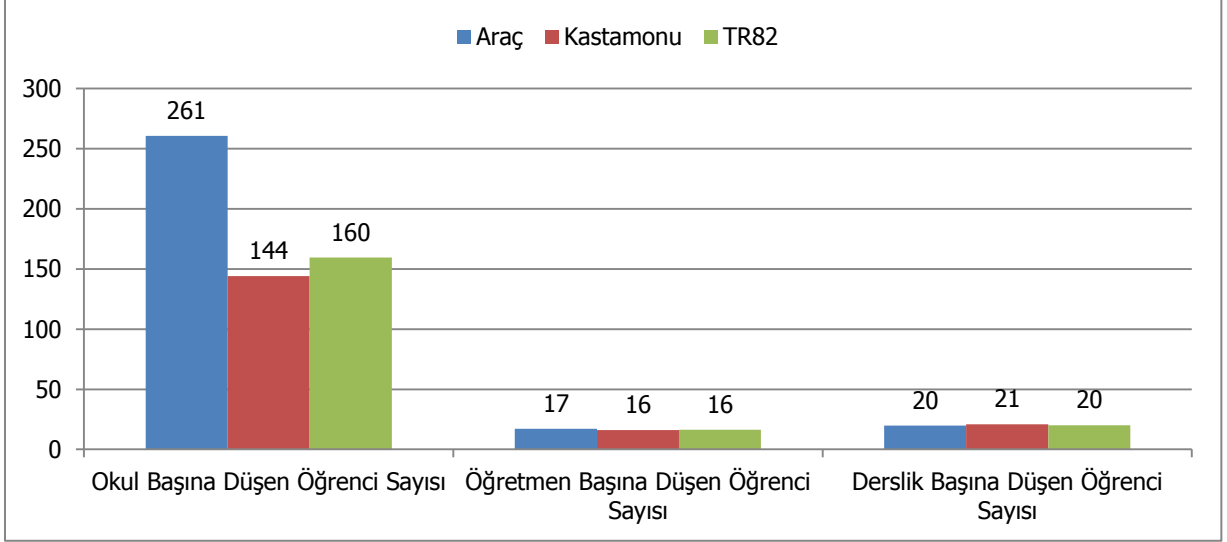
Grafik-3: Okulöncesi Seviyede Öğretmen ve Derslik Başına Öğrenci Sayıları, 2010-2011



Kaynak: TR82 Bölgesi İl Millî Eğitim Müdürlükleri

Araç'ta 2010-2011 dönemi için İlköğretim seviyesinde okul, öğretmen ve derslik başına düşen öğrenci sayıları Grafik-4 ile gösterilmiştir. Grafiğe göre, Araç'ta okul başına düşen ilköğretim öğrenci sayısı Kastamonu ve TR82 ortalamasından oldukça yüksektir. Araç'ta öğretmen başına düşen ilköğretim öğrenci sayısı ve derslik başına düşen öğrenci sayısı Kastamonu ve TR82 ortalamasına hemen hemen eşittir.

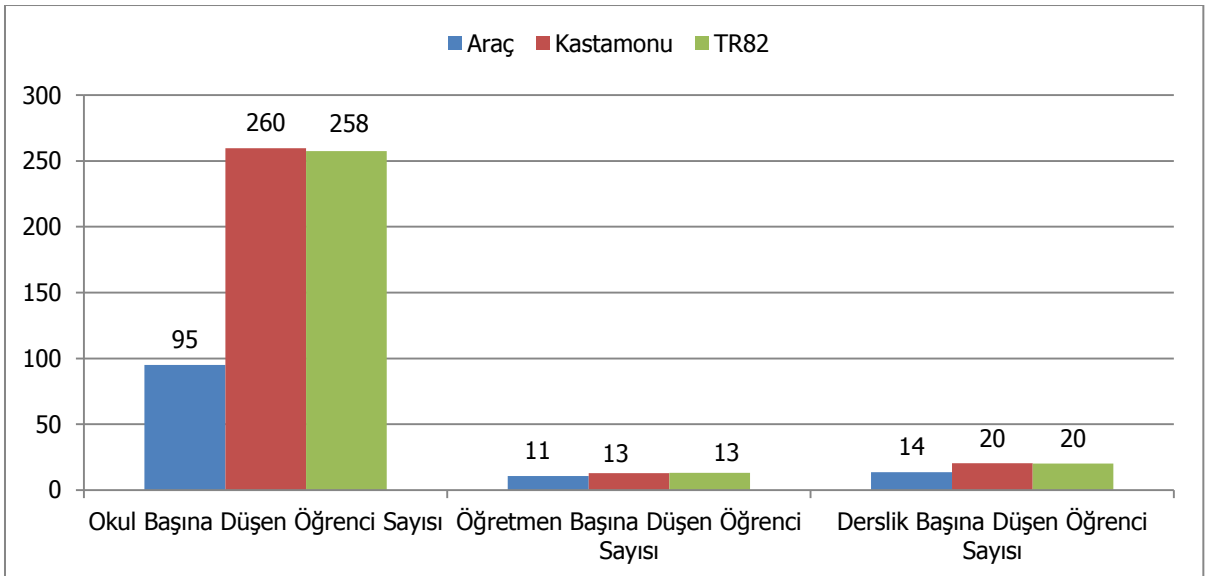
Grafik-4: İlköğretim Seviyesinde Okul, Öğretmen ve Derslik Başına Öğrenci Sayıları, 2010-2011



Kaynak: TR82 Bölgesi İl Millî Eğitim Müdürlükleri

Araç'ta 2010-2011 dönemi için ortaöğretim seviyesinde okul, öğretmen ve derslik başına düşen öğrenci sayıları Grafik-5 ile gösterilmiştir. Buna göre, Araç'ta okul başına düşen ortaöğretim öğrenci sayısı Kastamonu ve TR82 ortalamasından çok düşüktür. Ayrıca Araç'ta öğretmen başına düşen ortaöğretim öğrenci sayısı ve derslik başına düşen öğrenci sayısı ise Kastamonu ve TR82 ortalamasından düşük olduğu dikkat çekmektedir.

Grafik-5: Genel Ortaöğretim Seviyesinde Okul, Öğretmen ve Derslik Başına Öğrenci Sayıları, 2010-2011

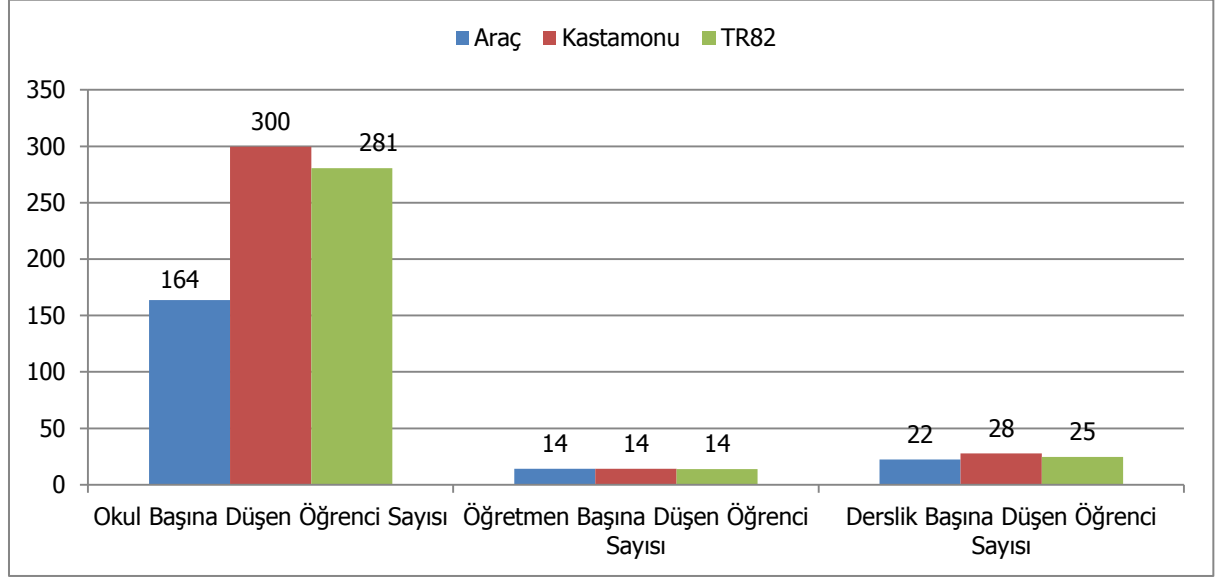


Kaynak: TR82 Bölgesi İl Millî Eğitim Müdürlükleri

Araç'ta 2010-2011 dönemi için mesleki ve teknik ortaöğretim seviyesinde okul, öğretmen ve derslik başına düşen öğrenci sayıları Grafik-6'te gösterilmiştir. Grafiğe göre, Araç'ta okul başına düşen mesleki

ve teknik ortaöğretim öğrenci sayısı Kastamonu ve TR82 ortalamasından düşüktür. Araç'ta öğretmen başına düşen mesleki ve teknik ortaöğretim öğrenci sayısı ve derslik başına düşen öğrenci sayısı ise Kastamonu ve TR82 ortalamasına hemen hemen eşittir.

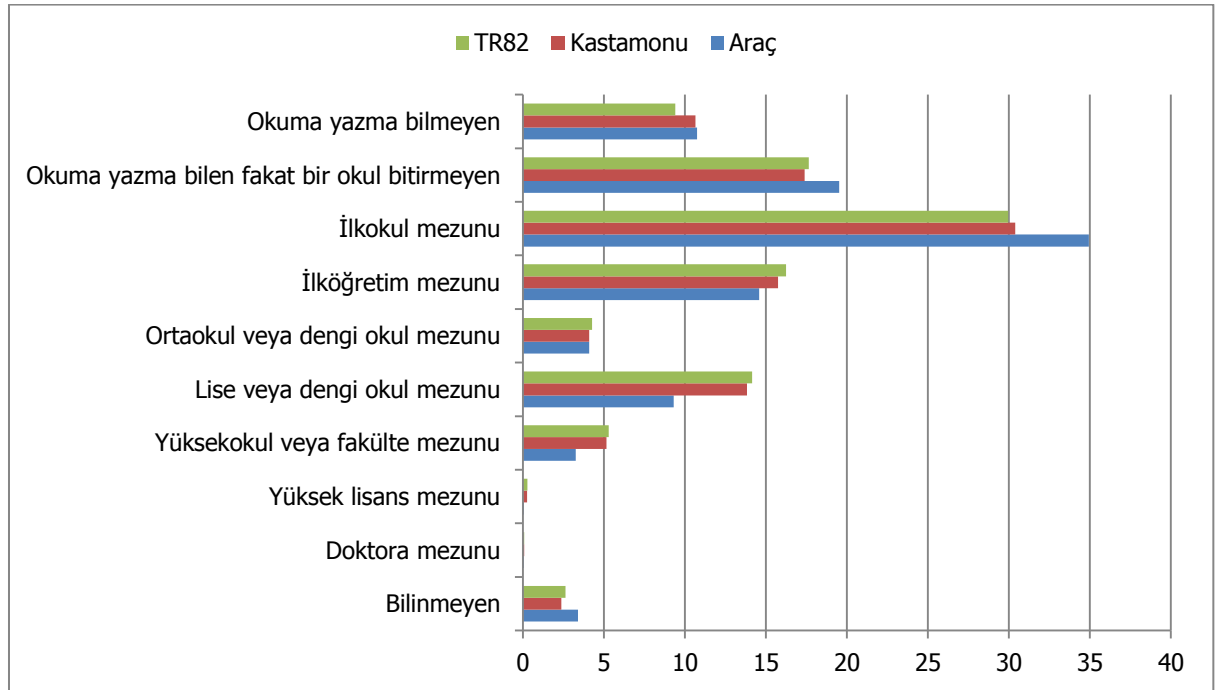
Grafik-6: Mesleki ve Teknik Ortaöğretim Seviyesinde Okul, Öğretmen ve Derslik Başına Öğrenci Sayıları, 2010-2011



Kaynak: TR82 Bölgesi İl Millî Eğitim Müdürlükleri

Bölgenin eğitim durumuna bakıldığında Araç'ın eğitim yapısının, Kastamonu ve TR82'den çok farklılaştığı görülmektedir. İlçede okuma yazma bilmeyenlerin oranı Kastamonu'yla benzerlik gösterse de TR82 bölgesinden yüksek olduğu anlaşılmaktadır. Ayrıca Araç'ta, ilkokul mezunu yüzdesi Kastamonu ve TR82 ortalamasından çok daha yüksek, lise ve yükseköğretim düzeyinin ise düşük olduğu görülmektedir (Bkz. Grafik-7).

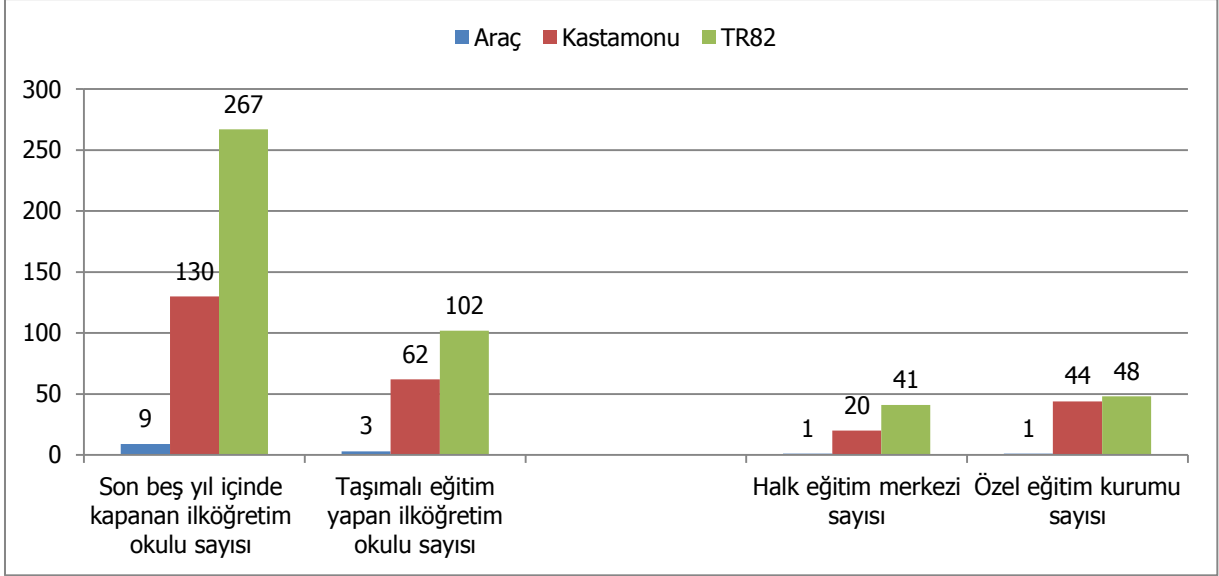
Grafik-7: Eğitim durumu 2010-2011 (% Olarak)



Kaynak: TÜİK Veritabanı (Erişim Tarihi: 10.04.2012).

Son beş yıl içinde kapanan, taşımali eğitim yapan okul sayıları, halk eğitim merkezi ve özel eğitim kurumları sayısı Grafik-8 ile gösterilmiştir. Araç'ta son beş yıl içinde 9 okul kapanmıştır. Ayrıca bölgede taşımali eğitim yapan ilköğretim okulu, halk eğitim merkezi ve özel eğitim kurumu sayıları sırasıyla; 3, 1 ve 1'dir.

Grafik-8: Son Beş Yıl İçinde Kapanan (2007 – 2011), Taşımali Eğitim Yapan Okul Sayıları, Halk Eğitim Merkezi ve Özel Eğitim Kurumları Sayısı



Kaynak: TR82 Bölgesi İl Millî Eğitim Müdürlükleri

Bölgede Üniversite varlığına ilişkin bilgiler Araç, Kastamonu ve TR82 için özetlenmiştir (Bkz. Tablo-7). Araç'taki tek yüksek okul, Kastamonu Üniversitesi'ne bağlı bulunan Araç Meslek Yüksekokulu'dur. Kurumda; Ormanlık ve Orman Ürünleri, Elektrik, Bilgisayar Programcılığı programları öğretime devam etmektedir. 309 öğrencisi olan Araç Meslek Yüksekokulu'nda toplam 18 akademik personel görev yapmaktadır.

Tablo-7: Bölgede Üniversitelere Ait Bilgiler, 2012

	Fakülte/Meslek Yüksek Okul/Yüksek Okul Sayısı	Akademik Personel Sayısı	Öğrenci Sayısı	Bölüm-Program Sayısı
Araç	1	18	309	12
Kastamonu	25	478	12.841	177
TR82	48	1.113	25.122	301

Kaynak: TR82 Bölgesi Üniversiteleri

2.4. Sağlık

Bölgede 2011 yılı itibarıyla hastane, yatak, hekim, hasta, yatak başına hasta, hekim başına hasta, toplum sağlığı merkezi ve eczane sayıları gösterilmiştir (Bkz. Tablo-8). Tablo irdelendiğinde ilçede hekim başına düşen hasta sayısının Kastamonu ve TR82 bölgesine göre çok yüksek olduğu görülmektedir.

Tablo-8: Bölgede Sağlık Kuruluşları ve Uzman Personel, 2011

		Araç	Kastamonu	TR82	
Hastane Sayısı	Kamu	1	14	29	
	Özel	-	3	4	
	Toplam	1	17	33	
Yatak Sayısı	Kamu	25	939	1.439	
	Özel	-	165	243	
	Toplam	25	1.104	2.043	
Hekim Sayısı	Kamu	Uzman	2	141	319
		Pratisyen	4	119	304
		Toplam	6	260	623
	Özel	Uzman	-	63	84
		Pratisyen	-	12	20
		Toplam	-	75	104
Hasta Sayısı	Kamu	59.547	1.506.406	3.911.051	
	Özel	-	389.381	557.900	
	Toplam	59.547	1.895.787	4.468.951	
Yatak Başına Hasta Sayısı		2.382	1.717	2.187	
Hekim Başına Hasta Sayısı		9.925	5.659	6.147	
Toplum Sağlığı Merkezi Sayısı		1	20	41	
Bebek Ölüm Oranı (‰)		-	6,3	8,4	
Eczane Sayısı		4	112	233	

Kaynak: TR82 Bölgesi İl Sağlık Müdürlükleri

2.5. Spor

Araç İlçesi spor konusunda bölgede en önemli konumdadır. İlçede, hentbol ve futbol alt yapısı vardır. Özellikle hentbolda Araç Belediyesi Bayan Hentbol Takımı süper ligde mücadele etmektedir.

Tablo-9: Spor Tesisi ve Toplam Lisanslı Sporcu Sayıları, 2011

	Spor Tesisi Sayısı	Toplam Lisanslı Sporcu Sayısı
Araç	1	-
Kastamonu	38	9.436
TR82	83	28.669

Kaynak: Gençlik Hizmetleri ve Spor İl Müdürlükleri

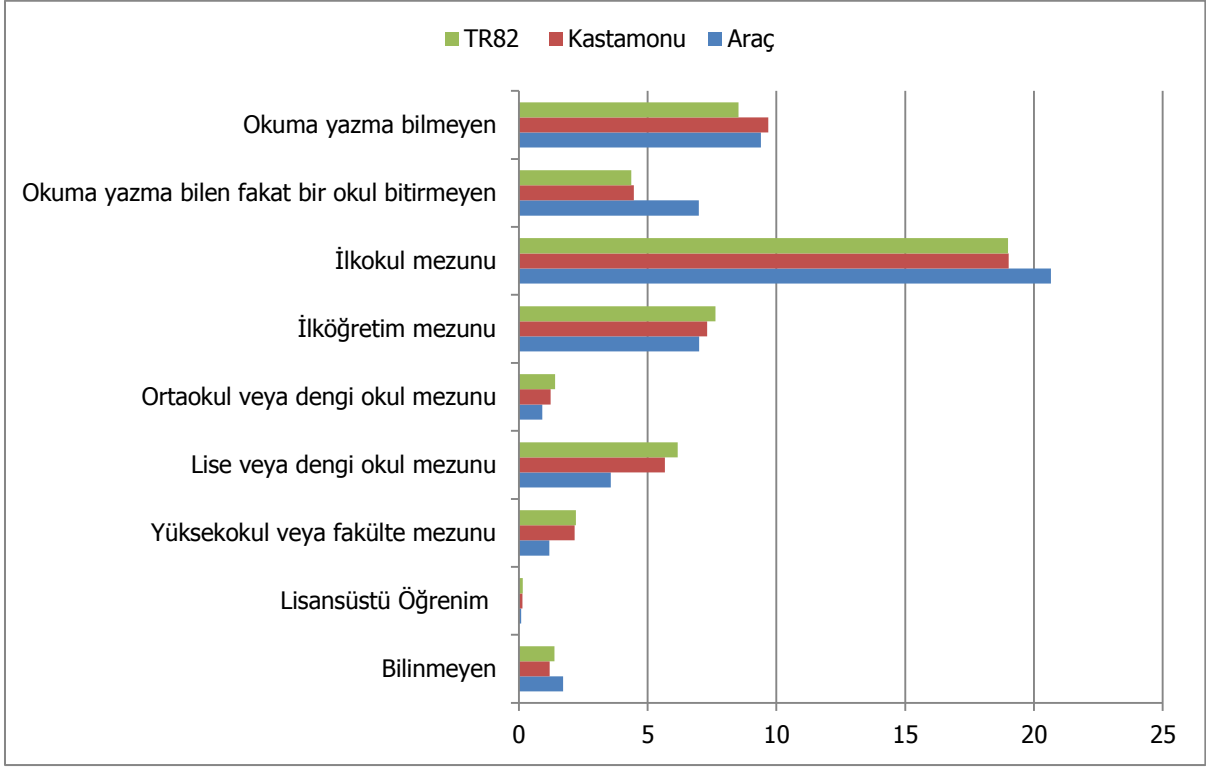
2.6. Toplumsal Cinsiyet ve Kadın

Cinsiyet oranı, bir toplumdaki toplam erkek sayısının toplam kadın sayısına olan oranıdır. Cinsiyet oranı, Dünya'da ve Türkiye'de ortalama olarak 100 kadına 105 erkek gelecek şekilde dengelenmektedir. Araç'ta ise ortalama olarak 100 kadına 95 erkek düşmektedir ve bu değer Türkiye ortalamasının oldukça altındadır. Erkek sayısındaki azlığın temel belirleyicisi yine çalışma amaçlı bölge dışına göçtür.

Biyolojik cinsiyet kavramından ayrılan toplumsal cinsiyet, farklı zamanlarda farklı cinsiyetlere biçilen toplumsal (sosyal ve ekonomik) rollerle ilgilidir. Kadının statüsü, eğitimi, toplumsal hayata katılımı, istihdamı öne çıkan toplumsal cinsiyet göstergeleridir.

Araç, Kastamonu ve TR82 ortalamasıyla karşılaştırıldığı zaman, okuma yazma bilmeyen oranının Kastamonu genelinden düşük ancak TR bölgesinden yüksek olduğu ayrıca kadın eğitiminin ilköğretim seviyesinde yüksek diğer eğitim kademelerinde ise ortalamanın altında kaldığı anlaşılmaktadır (Bkz. Grafik-9).

Grafik-9: Toplumsal Cinsiyet ve Kadın 15 Yaş Üzeri Eğitim Durumu, 2010



Kaynak: TÜİK Veritabanı (Erişim Tarihi: 10.04.2012).

2.7. Kültür

Araç'ta faaliyet gösteren müze yoktur. Bölgede 1 kütüphane, 1 spor tesisi bulunmaktadır. Bölgede her yıl Haziran ayında Araç Hacıbekir Şekerciler Pastacılar ve Yayla Kültürü Festivali yapılmaktadır.

Tablo-10: Araç'ta Kültürel Göstergeler, 2011

	Düzenli Yapılan Etkinlik Sayısı	Kütüphane Sayısı	Müze Sayısı	Toplantı Salonu Sayısı	Maksimum Toplantı Salonu Kapasitesi	Toplam Toplantı Salonu Kapasitesi
Araç	1	1	-	1	200	200

Kaynak: İlçe Anketleri

2.8. Sivil Toplum Kuruluşları

2.8.1. Dernekler

İlçede faaliyet gösteren 29 derneğin 963 erkek, 49 kadın üyesi vardır. Kadın üye sayısı, hem Kastamonu hem de TR82 ortalamasının çok altındadır. Kadınların derneklere katılımı, Kastamonu ve TR82'de olduğu gibi Araç'ta da gelişmemiştir.

Tablo-11: Bölgede Dernek ve Üye Sayıları, 2010

	Dernek Sayısı	Üye Sayısı				
		Toplam	Erkek	Kadın	Erkek (%)	Kadın (%)
Araç	29	1.012	963	49	95,2	4,8
Kastamonu	516	27.375	23.942	3.433	87	13
TR82	1.229	62.477	55.929	6.548	90	10

Kaynak: Dernekler Dairesi Başkanlığı

İlçede faaliyet alanlarına göre derneklerin oranları gösterilmiştir. (Bkz. Tablo-12). Araç'ta öne çıkan dernek türleri dini temelli, hayır işleri ve yardımlaşmayla ilgili, sporla alakalı ve toplumsal hayatla ilgili derneklerdir.

Tablo-12: Faaliyet Alanına ve Türüne Göre Dernek Sayıları, 2010

	Araç (%)	Kastamonu (%)	TR82 (%)
Dini Temelli Dernekler	34,5	12,2	9
Hayır İşleri ve Yardımlaşma	20,7	12,8	21,2
Spor	13,8	20,3	22
Kalkınma	10,3	19,6	19,4
Toplumsal Hayat	10,3	12,4	7,9
Gençlik	3,4	4,8	3,4
Mesleki Dayanışma ve Eğitim	3,4	6,6	4,5
Sosyal	3,4	1,7	1,2
Çevre	-	1,2	3,1
Diğer	-	3,1	2,6
Dostluk	-	1,4	1,5
İmar	-	0,8	1,1
Kadın Dernekleri	-	1,6	1,7
Kültür	-	1,6	1
Öğrenci	-	-	0,2
Sağlık	-	-	-
Sivil Haklar	-	-	0,3
Uluslararası Etkinlikler	-	-	-

Kaynak: T.C. İçişleri Bakanlığı, Dernekler Dairesi Başkanlığı

2.8.2. Vakıflar

Araç'ta Kastamonu ve TR82'ye oranla vakıf faaliyetleri az sayıdadır. İlçede 2 adet vakıf olup; Bunlar dini eğitim veren ve sosyal yardım vakfıdır.

Tablo-13: Bölgede Kuruluş Amacına Göre Vakıflar, 2011

Kurum Amacı*	Araç	Kastamonu	TR82
Dini-Dini Eğitim	1	7	8
Sosyal Yardım	1	22	43
Bilim-Teknoloji	-	-	1
Eğitim	-	9	11
Kültür	-	3	5
Sağlık	-	3	3
Sosyal Hizmet	-	2	3
Sosyal, Tarihi ve Kültürel	-	3	3
Spor	-	1	2
Yöresel Kalkınma	-	1	4
Çevre	-	1	2
Toplam	2	34	62

*Birden fazla kuruluş amacı olan vakıflar tabloda mükerrer gösterilmiştir.
Kaynak: Vakıflar Genel Müdürlüğü

2.9. İstihdam ve Sosyal Güvenlik

2.9.1. İstihdam

İlçeye ait işyeri ve istihdam verileri aşağıda gösterilmiştir (Bkz. Tablo-14). Tabloya göre Araç'ta 1-9 işçi çalıştıran işyeri sayısı ve istihdam sayısı sırasıyla 74 ve 151'dir. 10 ve üstü işçi çalıştıran işyeri sayısı ve istihdam sayısı yine sırasıyla 18 ve 895'tir.

Tablo-14: Bölgede İşyeri ve İstihdam Rakamları, 2012

		Araç	Kastamonu	TR82
1-9 İşçi Çalıştıran İşyeri	İşyeri Sayısı	74	1.419	2.552
	İstihdam	151	2.877	6.106
10 ve Üzeri İşçi Çalıştıran İşyeri	İşyeri Sayısı	18	650	1.156
	İstihdam	895	20.423	41.348
Toplam	İşyeri Sayısı	92	2.069	3.708
	İstihdam	1046	23.300	47.454

Kaynak: Kastamonu, Çankırı ve Sinop Çalışma ve İş Kurumu Müdürlükleri

2.9.2. Sosyal Güvenlik

Bölgeye ait sosyal güvenlik istatistikleri aşağıda gösterilmiştir. Sosyal Güvenlik Kurumu'ndan temin edilen verilerde Kastamonu geneline ait bilgiler olup; Araç'a ait bilgiler mevcut değildir (Bkz. Tablo-15).

Tablo-15: Bölgede Sosyal Güvenlik İstatistikleri, 2011

	SGK Kapsamında Aktif Çalışan Sayısı	Toplam Sosyal Güvenlik Kapsamı (Yeşil Kartlılar Hariç)	2022 Sayılı Kanun ³ Kapsamında Olanlar	Yeşil Kart Sahipleri	1+ işçi Çalıştıran İşyeri Sayısı
Kastamonu	79.976	309.624	15.965	32.897	5.669
TR82	142.428	477.039	29.907	63.051	11.668

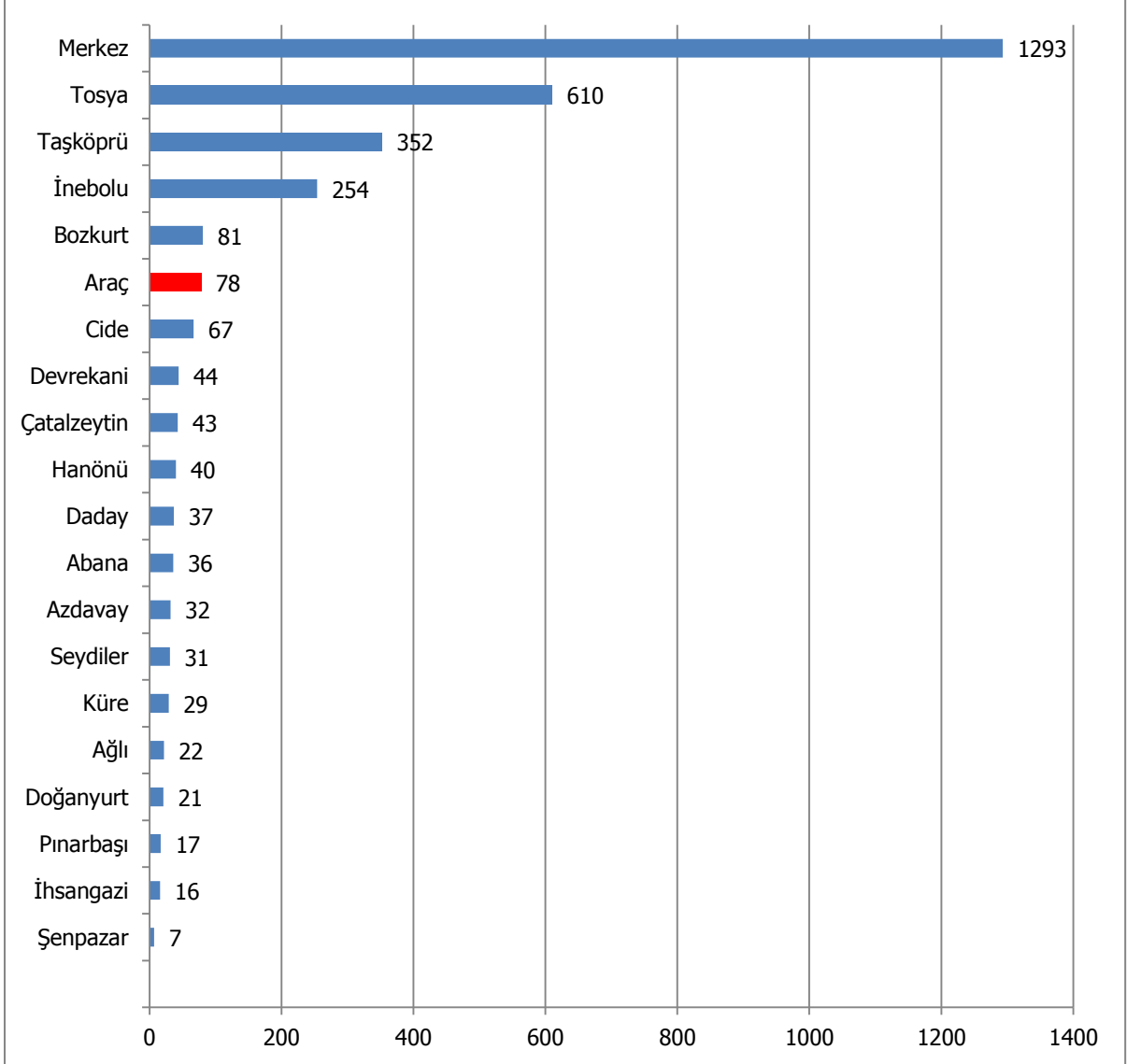
Kaynak: Sosyal Güvenlik Kurumu İl Müdürlükleri, 2012

³ 2022 Sayılı, 65 yaşını doldurmuş, muhtaç, güçsüz ve kimsesiz Türk vatandaşlarına aylık bağlanması hakkında kanun.

3. Ekonomik Yapı

Kastamonu'da iktisadi işletmelerin ilçelere göre dağılımı 2012 yılı için gösterilmiştir (Bkz. Grafik-10). İlçelerdeki faal olan işletme sayılarından yola çıkarak Kastamonu ilinde bölgelerarası gelişmişlik düzeyleri anlaşılabilir. Buna göre en çok işletme Kastamonu şehir merkezindeyken başı çeken diğer ilçeler sırasıyla; Tosya, Taşköprü ve İnebolu'dur. Araç'ta toplam 78 faal işletme bulunmaktadır.

Grafik-10: İşletmelerin İlçelere Göre Dağılımı, 2012



Kaynak: Kastamonu, İnebolu, Taşköprü, Tosya TSO

Şirket yapıları genel olarak; şahıs şirketleri, sermaye şirketleri, kooperatifler ve diğer şirketler şeklinde sınıflandırılabilir. Bölgedeki şirket türleri incelendiğinde, Araç'ta 19 şahıs, 46 sermaye, 13 kooperatif şirketi mevcut olduğu anlaşılmaktadır (Bkz. Tablo-16).

Tablo-16: Bölgedeki Şirket Türleri, 2012

	Şahıs Şirketi	Sermaye Şirketi	Kooperatif	Diğer
Araç	19	46	13	-
Kastamonu	1.253	1.553	296	8
TR82	2.266	3.078	550	17

Kaynak: Çankırı, Kastamonu, İnebolu, Taşköprü, Tosya, Sinop, Boyabat TSO

Bölgede esnaf faaliyet alanlarının dağılımına bakılınca hizmet ile ilgili meslek kolları ile imalat ve tamiratla ilgili meslek kolları benzer oranlarda yer almaktadır (Bkz. Tablo-17).

Tablo-17: Bölgedeki Esnaf Faaliyet Alanlarının Dağılımı, 2012

	Bilinmeyen	Hizmetle İlgili Meslek Kolları	İmalat ve Tamiratla İlgili Meslek Kolları
Araç/TR82 (%)	6,6	2,8	2,5
Kastamonu/TR82 (%)	88,2	55,2	57,8
TR82*	212	18.643	9.698

* Değer yüzde değil tam sayıdır.

Kaynak: Gümrük ve Ticaret Bakanlığı, Esnaf ve Sanatkârlar Odasına Kayıtlı İşletmeler

2012 yılı için Araç'ta işletmelerin NACE sınıflandırmasına göre faaliyet alanları, Tablo-18 ile gösterilmiştir. Tabloya göre Araç'ta öne çıkan faaliyet alanları spesifik olarak; bitkisel ve hayvansal üretim, taşımacılık, perakende ticaret, gıda ürünlerinin imalatı, bina inşaatı, ağaç, ağaç ürünleri ve mantar ürünleri imalatıdır.

Tablo-18: Araç'ta İşletmelerin Nace Sınıflandırmasına Göre Faaliyet Alanları, 2012

Nace Faaliyet Adı	Nace Kodu (2'li)	İşletme Sayısı
Bitkisel ve hayvansal üretim ile avcılık ve ilgili hizmet faaliyetleri	1	15
Kara taşımacılığı ve boru hattı taşımacılığı	49	14
Perakende ticaret (Motorlu taşıtlar ve motosikletler hariç)	47	10
Gıda ürünlerinin imalatı	10	8
Bina inşaatı	41	6
Ağaç, ağaç ürünleri ve mantar ürünleri imalatı (mobilya hariç); saz, saman ve benzeri malzemelerden	16	3
Toptan ticaret (motorlu taşıtlar ve motosikletler hariç)	46	3
Sigorta ve emeklilik fonları hariç finansal hizmet faaliyetleri	64	3
Giyim eşyalarının imalatı	14	2
Konaklama	55	2
Zorunlu sosyal güvenlik hariç, sigorta, reasürans ve emeklilik fonları	65	2
Eğitim	85	2
Ormancılık ve tomrukçuluk	2	1
Diğer madencilik ve taş ocakçılığı	8	1
Madenciliği destekleyici hizmet faaliyetleri	9	1
Tekstil ürünlerinin imalatı	13	1
Taşımacılık için depolama ve destekleyici faaliyetler	52	1
Mimarlık ve mühendislik faaliyetleri; teknik muayene ve analiz	71	1
İnsan sağlığı hizmetleri	86	1
Yatılı bakım faaliyetleri	87	1

Kaynak: Kastamonu TSO

3.1. Tarım ve Hayvancılık

3.1.1. Tarımsal Yapı ve Alan

Araç 54.032 dekar tarım alanı ile Kastamonu tarım alanının %3,2'sini karşılamaktadır (Bkz. Tablo-19). Ekilen tarla alanı, nadas alanı, sebze bahçeleri alanı ve meyve alanı toplam tarımsal alan verileri değişkenlik göstermekte ve Kastamonu içerisindeki payı meyve ve nadas alanı göz ardı edilirse % 3,2 ile %6,1 arasında değişmektedir. Araç'ın TR82 Düzey 2 Bölgesindeki payı irdelendiğinde sebze bahçeleri alanı %6,1 olup; en yüksek payı aldığı görülmektedir.

Tablo-19:Araç, Kastamonu ve TR82'de Tarım Alanları, 2010

	Toplam Alan	Ekilen tarla alanı (Dekar)	Nadas alanı (Dekar)	Sebze bahçeleri alanı (Dekar)	Meyve alanı (Dekar)
Araç	54.032	51.864	-	2.166	2
Kastamonu	1.701.667	1.238.357	325.971	35.773	101.566
TR82	4.529.330	3.022.209	1.230.123	124.602	152.396
Araç/Kastamonu*	3,2	4,2	0,0	6,1	0,0
Araç/TR82*	1,2	1,7	0,0	1,7	0,0

* Tarımsal alanın yüzdesi olarak.

Kaynak: TÜİK Veri tabanı (Erişim Tarihi: 10.04.2012)

Araç, toplam 395 adet traktör ile Kastamonu traktör varlığının %2'sini, bölgedeki toplam traktörün %1,2'sine sahiptir. Kastamonu traktör varlığı ise bölgenin %57'sini oluşturmaktadır. Traktör başına tarım alanının Araç'ta oldukça yüksek olup, yaklaşık 131 dekardır. Bölgenin traktör başına düşen tarım alanının 92 dekara 1 traktör olduğu görülmektedir (Bkz. Tablo-20).

Tablo-20: Traktör Sayısı ve Traktör Başına Ekilen Tarla Alanı, 2010

	Traktör Sayısı (Adet)	Traktör Başına Tarım Alanı (Dekar)
Araç	395	131
Kastamonu	18.982	65
TR82	32.832	92

Kaynak: TÜİK Veri tabanı (Erişim Tarihi: 10.04.2012)

3.1.2. Bitkisel Üretim

3.1.2.1. Tarla Ürünleri

Araç İlçesi tarla ürünleri üretim yapısı incelendiğinde arazinin engebeli olması ve ormanlık alanın yoğun olması nedeniyle tarım arazisinin sınırlı olduğu mevcut tarım arazisinden yapılan üretimde 1. sırayı tahıl ürünlerinin aldığı diğer üretimlerin ise çok fazla yer almadığı görülmektedir. Tahıl üretiminde ilçenin Kastamonu içerisindeki payının %5,6 olduğu ancak bölgedeki payının ise %2,1 olarak düştüğü görülmektedir. Tahıl ürünlerinde verimin ise bölgeye oranla çok düşük olduğu dikkat çekmektedir. İlçede tahıl ürünlerinden sonra en çok üretim alanına yem bitkileri sahiptir (Bkz. Tablo-22).

Tablo-21: Ürün Türlerine Göre Ekilen Tarla Alanı ve Miktarları, 2010

	Araç		Kastamonu		TR82		Araç/ Kastamonu*		Araç/ TR82*	
	Ekilen Alan (Dekar)	Üretim (Ton)	Ekilen Alan (Dekar)	Üretim (Ton)	Ekilen Alan (Dekar)	Üretim (Ton)	Ekilen Alan (Dekar)	Üretim (Ton)	Ekilen Alan (Dekar)	Üretim (Ton)
Baklagiller	45	6	11.401	1.351	105.655	13.121	0,4	0,4	0,04	0,04
Endüstriyel Bitkiler	-	-	80.327	326.964	88.671	365.922	-	-	-	-
Tahıllar	49.919	7.842	878.768	141.004	2.335.263	547.797	5,7	5,6	2,1	1,4
Yağlı Tohumlar	-	-	-	-	15.516	2.488	-	-	-	-
Yem Bitkileri	1.400	2.325	226.641	204.495	428.467	552.015	0,6	1,1	0,3	0,4
Yumru Bitkiler	500	750	41.220	45.614	48.637	59.134	1,2	1,6	1	1,3
Toplam	51.864	10.923	1.238.357	719.428	3.022.209	1.540.477	4,2	1,5	1,7	0,7

* Tarımsal alanın yüzdesi olarak

Kaynak: TÜİK Veri tabanı (Erişim Tarihi: 10.04.2012)

Tablo-22: İlçede Ürün Türlerine Göre Ekilen Alan ve Üretim Miktarları, 2010

Grup Adı	Ürün Adı	Ekilen Alan (Dekar)	Hasat Edilen Alan (Dekar)	Üretim (Ton)	Verim (Kg/da)
Tahıllar	Buğday (Diğer)	35.111	35.111	4.914	140
	Arpa (Diğer)	14.808	14.808	2.928	198
Baklagiller	Nohut	45	45	6	133
Yumru Bitkiler	Patates (Diğer)	500	500	750	1.500
Yem Bitkileri	Yonca (Yeşil Ot)	500	500	450	-
	Korunga (Yeşil Ot)	500	500	275	-
	Mısır (Silajlık)	400	400	1.600	4.000

Kaynak: TÜİK Veri tabanı (Erişim Tarihi: 10.04.2012)

3.1.2.2. Sebze Ürünleri

2010 yılı sebze ürünleri üretimi incelendiğinde, Araç'ta çoğu sebzenin üretiminin sınırlı olduğu dikkat çekmektedir. Domates, barbunya, fasulyenin diğer sebzelere oranla daha çok üretildiği Tablo-23 ile görülmektedir. Kastamonu içerisinde sebze üretim alanının %2'si Araç'ta yer almasına rağmen toplam sebze üretimindeki payı yok gibidir.

Tablo-23: İlçelere Göre Seçilmiş Sebze Ürünleri, 2011 (Aksi belirtilmedikçe ton olarak)

	Araç	Kastamonu	TR82	Araç / Kastamonu*	Araç/TR82*
Domates (Sofralık)	3.134	32.643	67.038	9,6	4,7
Barbunya Fasulye	360	1.777	3.998	20,3	9,0
Fasulye (Taze)	360	5.515	15.207	6,5	2,4
Ispanak	43	1264	3.445	3,4	1,2
Balkabağı	42	577	2.690	7,3	1,6

* Tarımsal alanın yüzdesi olarak

Kaynak: TÜİK Veri tabanı (Erişim Tarihi: 10.04.2012)

3.1.2.3. Meyve Ürünleri

Meyve ürün gruplarının çoğu Araç'ta üretilmemektedir. 2010 verilerine göre üretim değeri bakımından elma, erik, armut özellikle de ceviz Kastamonu'da ve bölge meyve üretiminde diğer meyvelere göre önemli bir yer tutmaktadır (Bkz. Tablo-24).

Tablo-24: İlçelere Göre Seçilmiş Meyve Ürünleri, 2010 (Aksi belirtilmedikçe ton olarak)

	Araç	Kastamonu	TR82	Araç / Kastamonu*	Araç / TR82*
Elma (Toplam)	710	17.719	26.920	4,0	2,6
Ceviz	450	4.268	7.444	10,5	6,0
Armut	300	4.043	9.013	7,4	3,3
Erik	300	3.328	6.187	9,0	4,8
Şeftali (Diğer)	45	1.126	1.648	4,0	2,7

* Toplam üretimin yüzdesi olarak

Kaynak: TÜİK Veri tabanı (Erişim Tarihi: 10.04.2012)

3.1.3. Hayvansal Üretim

3.1.3.1. Büyükbaş Hayvan Varlığı

Yıllar itibariyle Araç'ın sığır varlığı incelendiğinde kültür ve kültür melezi sığır sayılarında dalgalı bir seyir izlemektedir. Kastamonu ve bölgede ise kültür ırkı sayılarında yıllar itibariyle artan bir ivme görülmektedir. Araç sığır varlığı itibariyle özellikle kültür melezi potansiyeli bakımından Kastamonu genelinde önemli bir yere sahip olduğu görülmektedir (Bkz. Tablo 25).

Tablo 25: Yıllar İtibariyle Büyükbaş Hayvan Varlığı (Aksi belirtilmedikçe sayı olarak)

	Hayvan Adı	2006	2007	2008	2009	2010	
Araç	Sığır	Kültür	1.525	1.502	1.400	1.300	1.745
		K. Melezi	8.860	8.132	9.055	7.405	8.260
		Yerli	9.600	5.381	4.812	4.190	4.510
		Toplam	19.985	15.015	15.267	12.895	14.515
	Manda	16	3	2	0	2	
Kastamonu	Sığır	Kültür	73.604	77.754	80.903	76.872	81.775
		K. Melezi	116.215	96.594	99.175	88.131	98.754
		Yerli	94.861	98.238	86.191	77.431	75.059
		Toplam	284.680	272.586	266.269	242.434	255.588
	Manda	1.027	925	856	677	666	
TR82	Sığır	Kültür	88.937	92.614	97.133	94.506	99.809
		K. Melezi	211.793	186.102	186.935	180.193	174.555
		Yerli	167.586	169.755	151.931	133.485	132.188
		Toplam	468.316	448.471	435.999	408.184	406.552
	Manda	5.749	5.152	4.087	3.440	2.906	
Araç/ Kastamonu*	Sığır	Kültür	2,07	1,93	1,73	1,69	2,13
		K. Melezi	7,62	8,42	9,13	8,40	8,36
		Yerli	10,12	5,48	5,58	5,41	6,01
		Toplam	7,02	5,51	5,73	5,32	5,68
	Manda	1,56	0,32	0,23	0,00	0,01	
Araç/TR82*	Sığır	Kültür	1,71	1,62	1,44	1,38	1,75
		K. Melezi	4,18	4,37	4,84	4,11	4,73
		Yerli	5,73	3,17	3,17	3,14	3,41
		Toplam	4,27	3,35	3,50	3,16	3,57
	Manda	0,28	0,06	0,05	0,00	0,07	

* Toplam hayvan sayısının yüzdesi olarak
Kaynak: TÜİK Veri tabanı (Erişim Tarihi: 10.04.2012)

3.1.3.2. Küçükbaş Hayvan Varlığı

Küçükbaş hayvan varlığı bakımından Araç gerek Kastamonu, gerekse Bölge hayvan varlığında önemli bir yere sahiptir. Özellikle keçi varlığı bakımından önemli bir potansiyele sahip olduğu görülmektedir (Bkz. Tablo-26). Yıllar itibariyle Araç'ta koyun ve keçi varlığı 2006 – 2010 yılları arasında azalmıştır.

Tablo-26: Yıllar İtibariyle Küçükbaş Hayvan Varlığı (Aksi belirtilmedikçe sayı olarak)

	Hayvan Adı	2006	2007	2008	2009	2010
Araç	Koyun	13.950	12.970	12.490	9.235	9.245
	Keçi (Kıl+Tiftik)	3.920	3.735	3.750	2.535	2.510
Kastamonu	Koyun	83.710	70.653	66.289	57.278	54.569
	Keçi (Kıl+Tiftik)	20.122	18.217	17.458	13.202	15.692
TR82	Koyun	288.544	264.641	209.529	182.678	216.532
	Keçi (Kıl+Tiftik)	52.521	45.761	44.765	36.277	41.219
Araç/Kastamonu*	Koyun	16,7	18,4	18,8	16,1	16,9
	Keçi (Kıl+Tiftik)	19,5	20,5	21,5	19,2	16,0
Araç/TR82*	Koyun	4,8	4,9	6,0	5,1	4,3
	Keçi (Kıl+Tiftik)	7,5	8,2	8,4	7,0	6,1

* Toplam hayvan sayısının yüzdesi olarak
Kaynak: TÜİK Veri tabanı (Erişim Tarihi: 10.04.2012)

3.1.3.3. Kanatlı Hayvan Varlığı

Araç'ta kanatlı hayvan varlığı incelendiğinde, ticari olarak üretimin yapılmadığı, kanatlı hayvanların daha çok köylerde üretildiği ve ekonomik olarak çok bir değer taşımadığı görülmektedir (Bkz. Tablo-27).

Tablo-27: Yıllar İtibariyle Kanatlı Hayvan Varlığı (Aksi belirtilmedikçe sayı olarak)

	Hayvan Adı	2006	2007	2008	2009	2010
Araç	Kanatlı					
	Et Tavuğu	1.200	800	1.200	-	-
	Ymrt. Tavuğu	31.000	30.500	29.000	14.300	13.500
	Hindi	2.000	1.800	2.250	1.750	1.850
	Ördek	250	180	175	165	155
	Kaz	400	250	425	400	320
	Toplam	34.850	33.530	33.050	16.615	15.825
Kastamonu	Kanatlı					
	Et Tavuğu	12.552	28.200	29.568	21.014	21.014
	Ymrt. Tavuğu	301.445	263.934	310.398	290.342	292.654
	Hindi	22.945	15.156	14.970	13.620	7.666
	Ördek	5.841	2.535	2.577	2.418	1.894
	Kaz	5.247	2.643	2.017	1.745	1.390
	Toplam	348.030	312.468	359.530	329.139	324.618
TR82	Kanatlı					
	Et Tavuğu	2.385.578	856.901	957.195	967.214	984.514
	Ymrt. Tavuğu	625.903	529.170	541.112	563.075	448.124
	Hindi	37.338	27.172	24.955	21.984	14.516
	Ördek	9.755	7.117	7.266	6.694	4.164
	Kaz	7.938	4.800	4.637	4.012	3.080
	Toplam	3.066.512	1.425.160	1.535.165	1.562.979	1.454.398
Araç/Kastamonu*	Kanatlı					
	Et Tavuğu	9,6	2,8	4,1	0,0	0,0
	Ymrt. Tavuğu	10,3	11,6	9,3	4,9	4,6
	Hindi	8,7	11,9	15,0	12,8	24,1
	Ördek	4,3	7,1	6,8	6,8	8,2
	Kaz	7,6	9,5	21,1	22,9	23,0
	Toplam	10,0	10,7	9,2	5,0	4,9
Araç/TR82*	Kanatlı					
	Et Tavuğu	0,05	0,09	0,13	0,00	0,00
	Ymrt. Tavuğu	4,95	5,76	5,36	2,54	3,01
	Hindi	5,36	6,62	9,02	7,96	12,74
	Ördek	2,56	2,53	2,41	2,46	3,72
	Kaz	5,04	5,21	9,17	9,97	10,39
	Toplam	1,14	2,35	2,15	1,06	1,09

* Toplam hayvan sayısının yüzdesi olarak

Kaynak: TÜİK Veri tabanı (Erişim Tarihi: 10.04.2012)

3.1.3.4. Arıcılık

Araç, 2010 verilerine göre 3.708 adet kovanla Kastamonu'nun sahip olduğu toplam kovanın %7,5'ine sahiptir. Araç, aynı zamanda, bölge arı kovani sayısının %3,85'ini oluşturmaktadır. Araç'ın elindeki kovan sayısı ve veriler dikkate alındığında Kastamonu İlinde bir yere sahip olduğu değerlendirilebilir (Bkz. Tablo-28).

Tablo-28: Yıllar İtibariyle Bölgede Arı Kovanı Sayısı (Aksi belirtilmedikçe sayı olarak)

	2006	2007	2008	2009	2010
Araç	4.200	2.850	3.160	3.613	3.708
Kastamonu	60.688	54.100	54.272	52.091	49.456
TR82	121.675	111.505	113.139	118.565	96.316
Araç/Kastamonu*	6,92	5,27	5,82	6,94	7,50
Araç/TR82*	3,45	2,56	2,79	3,05	3,85

* Toplam kovan sayısının yüzdesi olarak
Kaynak: TÜİK Veri tabanı (Erişim Tarihi: 10.04.2012)

3.1.3.5. Hayvansal Üretim Miktarları

Araç'ın yıllar itibariyle büyükbaş ve küçükbaş hayvanlardan elde edilen et üretimi incelendiğinde sadece 2007 ve 2008 verileri mevcut olup; bu iki yıllık veri ile sağlıklı bir tahmin yürütmek mümkün olmamaktadır. Yine de 2007 ve 2008 yıllarında üretilen büyük baş et miktarı Kastamonu et üretiminin sırasıyla %6,94 ve 4,79'unu oluşturmaktadır. (Bkz. Tablo-29).

Tablo-29: Büyükbaş ve Küçükbaş Hayvan Et Üretimi (Ton) (Aksi belirtilmedikçe sayı olarak)

		2007	2008	2009
Araç	Büyük Baş Et	89,151	92,21	-
	Küçük Baş Et	4,061	3,425	-
Kastamonu	Büyük Baş Et	1.285,405	1.923,676	1.664.000
	Küçük Baş Et	144,410	104,736	74,623
TR82	Büyük Baş Et	6.555,665	4.262,240	4.020,961
	Küçük Baş Et	736,103	517,427	416,761
Araç/Kastamonu*	Büyük Baş Et	6,94	4,79	0,00
	Küçük Baş Et	2,81	3,27	0,00
Araç/TR82*	Büyük Baş Et	1,36	2,16	0,00
	Küçük Baş Et	0,55	0,66	0,00

* Toplam üretimin yüzdesi olarak
Kaynak: TÜİK Veri tabanı (Erişim Tarihi: 10.04.2012)

İlçenin yıllar bazında büyükbaş süt üretimi incelendiğinde dalgalı bir seyir izlediği görülmektedir. Küçükbaş süt üretiminde ise azalma görülmektedir. 2007 yılından sonra süt üretiminde azalma olduğu ancak 2010 yılında gerek büyükbaş gerekse küçükbaş süt üretiminde toparlanma olduğu anlaşılmaktadır. 2010 yılı verilerine göre Araç büyükbaş süt üretiminde Kastamonu'nun %5,1'ini küçükbaş süt üretiminin ise %18'ini karşılamaktadır (Bkz. Tablo-30). Kastamonu'da küçükbaş süt üretiminde ilçenin önemli bir yeri olduğu görülmektedir.

Tablo-30: Büyükbaş ve Küçükbaş Hayvan Süt Üretimi (Ton) (Aksi belirtilmedikçe sayı olarak)

		2007	2008	2009	2010
Araç	Büyük Baş Süt	13.137	14.447	12.522	14.538
	Küçük Baş Süt	451	447	338	342
Kastamonu	Büyük Baş Süt	287.281	285.729	269.330	284.985
	Küçük Baş Süt	2.294	2.196	1.952	1.900
TR82	Büyük Baş Süt	433.178	409.751	409.960	429.426
	Küçük Baş Süt	8.545	6.606	6.024	7.777
Araç/Kastamonu*	Büyük Baş Süt	4,57	5,06	4,65	5,10
	Küçük Baş Süt	19,66	20,36	17,32	18,00
Araç/TR82*	Büyük Baş Süt	3,03	3,53	3,05	3,39
	Küçük Baş Süt	5,28	6,77	5,61	4,40

* Toplam üretimin yüzdesi olarak

Kaynak: TÜİK Veri tabanı (Erişim Tarihi: 10.04.2012)

Araç'ın yıllara göre hayvansal ürün üretimleri değerlendirildiğinde; Genel anlamda bir düşüş olduğu göze çarpmaktadır (Bkz. Tablo-31).

Tablo-31: Yumurta, Bal, Bal Mumu ve Deri Üretimi (Aksi belirtilmedikçe sayı olarak)

		2007	2008	2009
Araç	Yumurta (1000 Adet)	5.200	5.000	1.500
	Bal (Ton)	8	12	9,8
	Bal Mumu (Ton)	1,25	1,2	0,905
	B. Baş Deri (Adet)	698,5	700,7	-
	K. Baş Deri (Adet)	293,7	238,7	-
Kastamonu	Yumurta (1000 Adet)	45.167	56.422	50.278
	Bal (Ton)	407	447	447
	Bal Mumu (Ton)	22,8	29,7	28,5
	B. Baş Deri (Adet)	6.355	9.029	7.724
	K. Baş Deri (Adet)	7.977	5.320	3.322
TR82	Yumurta (1000 Adet)	82.650	94.881	96.384
	Bal (Ton)	806	1.278	1.053
	Bal Mumu (Ton)	48,4	64,6	53,1
	B. Baş Deri (Adet)	32.478	21.847	20.734
	K. Baş Deri (Adet)	43.214	29.486	23.826
Araç/Kastamonu*	Yumurta	11,51	8,86	2,98
	Bal	1,97	2,68	2,19
	Bal Mumu	5,48	4,04	3,18
	B. Baş Deri	10,99	7,76	0,00
	K. Baş Deri	3,68	4,49	0,00
Araç/TR82*	Yumurta	6,29	5,27	1,56
	Bal	0,99	0,94	0,93
	Bal Mumu	2,58	1,86	1,70
	B. Baş Deri	2,15	3,21	0,00
	K. Baş Deri	0,68	0,81	0,00

* Toplam üretimin yüzdesi olarak

**Veri mevcut değil

Kaynak: TÜİK Veri tabanı (Erişim Tarihi: 10.04.2012)

3.2. Orman ve Ormancılık

Araç, orman varlığı yüksek olan ilçelerden biridir. Araç ilçe sınırları içerisinde yer alan orman ve orman ürünleri incelendiğinde 2008 - 2010 yılları arasında endüstriyel odun üretiminin arttığı dikkat çekmektedir. Ayrıca ilçede endüstriyel odunun yakacak odundan daha önemli olduğu görülmektedir (Bkz. Tablo-32). 2010 verilerine göre Kastamonu'da üretilen endüstriyel odunun %11,77'si, yakacak odununun %3,22'si Araç'tan sağlanmaktadır.

Tablo-32: Ormandan Elde Edilen Endüstriyel ve Yakacak Odun Miktarları

	2008		2009		2010	
	Endüstriyel Odun	Yakacak Odun	Endüstriyel Odun	Yakacak Odun	Endüstriyel Odun	Yakacak Odun
	m ³	Ster	m ³	Ster	m ³	Ster
Araç	141.283	1.807	154.109	3.029	144.859	1.784
Kastamonu	1.020.203	56.058	1.130.025	49.604	1.230.351	55.341
TR82	1.533.284	137.667	1.686.615	134.687	1.856.574	130.525
Araç/Kastamonu*	13,85	3,22	13,64	6,11	11,77	3,22
Araç/TR82*	9,21	1,31	9,14	2,25	7,80	1,37

Kaynak: Orman Genel Müdürlüğü, Ankara ve Kastamonu Orman Bölge Müdürlükleri Verileri

*Toplam Üretimin %'si olarak

3.3. Sanayi

3.3.1. Küçük Sanayi Siteleri

Araç'ta 1 adet küçük sanayi sitesi mevcut olup; toplam 100 işyeri kapasitesine sahiptir. Araç KSS'nin doluluk oranı %59'dur. Kastamonu'da ve TR82 Bölgesi'nde yer alan diğer küçük sanayi siteleri ile ilgili bilgiler Tablo- 33'te belirtilmiştir.

Tablo- 33: Bölge'de Bulunan Küçük Sanayi Siteleri

İl	KSS Adı	Toplam İşyeri Sayısı	Dolu İşyeri Sayısı	Doluluk Oranı
Çankırı	Çerkeş KSS	32	28	88
	Ilgaz KSS	62	44	71
	Merkez KSS	120	120	100
Kastamonu	Abana KSS	38	21	55
	Araç KSS	100	59	59
	Bozkurt KSS	50	42	84
	Çatalzeytin KSS	44	21	48
	Devrekani KSS	100	62	62
	Merkez KSS	225	225	100
	Merkez KSS Yeni KSS	250	147	59
	Taşköprü KSS	120	99	83
	Tosya (Ağaç İşleri) KSS	24	8	33
	Tosya (1. Bölüm) KSS	105	77	73
	Tosya (2. Bölüm) KSS	74	52	70
	Tosya (3. Bölüm) KSS	120	65	54
	Tosya Dokumacılar KSS	21	0	0
Sinop	Ayancık KSS	100	93	93
	Boyabat KSS	200	200	100
	Gerze KSS	149	149	100
	Merkez KSS	200	181	91

Kaynak: Bilim, Sanayi ve Teknoloji Bakanlığı, 81 İl Durum Raporu,2012

3.3.2. İlçede Öne Çıkan Sektörler

Kastamonu'da imalat sanayiinde faaliyet gösteren ve Kastamonu'da ilk 100'e giren işletmeler Tablo-34 ile gösterilmiştir. Buna göre Araç'ta ilk 100'e giren 1 işletme bulunmakta olup, dış giyim eşyaları imalatında faaliyet göstermektedir.Tablo-34 ve Tablo-35 birlikte değerlendirildiğinde, Araç'taki işletmelerde sektörel yoğunlaşmanın olmadığı ancak ulaştırma ve imalat ile ilgili işletmelerin ön plana çıktığı görülmektedir.

Tablo-34: Kastamonu'da İmalat Sanayiinde Faaliyet Gösteren ve Kastamonu'da ilk 100'e giren İşletmeler, 2012

İlçe	İlk 100'de Yeri	Nace Faaliyet Kodu	Nace Faaliyet Adı
Tosya	7	162102	Kontrplak, kaplanmış pano ve benzer tabakaları preslenmiş tahta mukavvalar ve levhalar imalatı
Tosya	16	162102	Kontrplak, kaplanmış pano ve benzer tabakaları preslenmiş tahta mukavvalar ve levhalar imalatı
Araç	21	141399	Diğer dış giyim eşyaları imalatı
Tosya	22	236300	Hazır karma beton imalatı
İnebolu	26	289203	Beton ve harç karıştırıcıları (mikserleri) imalatı
Tosya	27	139604	Diğer işlem görmüş ya da kaplanmış diğer kumaşların imalatı
Taşköprü	32	162102	Kontrplak, kaplanmış pano ve benzer tabakaları preslenmiş tahta mukavvalar ve levhalar imalatı
Merkez	36	282900	Başka yerde sınıflandırılmamış diğer genel amaçlı makinelerin imalatı
Tosya	37	162301	Temel olarak inşaat sanayinde kullanılması amaçlanan ahşap malzeme imalatı
Daday	41	141399	Diğer dış giyim eşyaları imalatı
Cide	53	301104	Gemi inşa yan sanayi
Tosya	67	162301	Temel olarak inşaat sanayinde kullanılması amaçlanan ahşap malzeme imalatı
Tosya	75	162301	Temel olarak inşaat sanayinde kullanılması amaçlanan ahşap malzeme imalatı
Tosya	81	162301	Temel olarak inşaat sanayinde kullanılması amaçlanan ahşap malzeme imalatı
Merkez	93	16399	Diğer hasat sonrası bitkisel ürünler ile ilgili faaliyetler
Merkez	96	16399	Diğer hasat sonrası bitkisel ürünler ile ilgili faaliyetler

Kaynak: Kastamonu Vergi Dairesi

Tablo-35: Araçta İmalat Alanında Faaliyet Gösteren İşletmelerin Dağılımı, 2012

Nace Kodu 2'li	Nace Kodu 4'lü	Nace Kodu 6'lı	Nace Faaliyet Adı	İşletme Sayısı
1	161	16103	Köy Kalkınma ve Zirai Sulama Kooperatifleri (bitkisel üretim ile ilgili)	9
41	4120	412002	Konut amaçlı olmayan kullanıma yönelik her çeşit binanın inşaatı	5
49	4950	495002	Pompa istasyonlarının işletilmesi	5
10	1051	105199	Diğer süthane işletmeciliği ve peynir imalatı	4
47	4729	472999	b.y.s. diğer gıda ürünlerinin perakende ticareti	4
47	4754	475400	Belirli bir mala tahsis edilmiş mağazalarda elektrikli ev aletlerinin perakende ticareti	4
49	4939	493901	Uzun mesafe tarifeli otobüs servisleri, ucuz tarifeli otobüs servisleri, geziler ve diğer istisnai yolcu otobüs servisleri, havaalanı taşıma servisleri	4
1	163	16399	Diğer hasat sonrası bitkisel ürünler ile ilgili faaliyetler	3
10	1071	107101	Fırın ürünlerinin imalatı	3
16	1621	162101	Kaplamada kullanılmak, kontrplak yapmak ya da diğer amaçlarla kullanmak için yeterince ince olan kaplama levhaların imalatı	3
14	1413	141399	Diğer dış giyim eşyaları imalatı	2
49	4931	493199	Diğer kara taşımacılığı ile yapılan şehir ve banliyö yolcu taşımacılığı	2
55	5510	551001	Oteller	2
64	6419	641901	Bankalar (katılım bankaları dahil)	2
65	6511	651100	Hayat sigortası	2
1	161	16101	Ücret veya sözleşme temeline dayalı olarak gerçekleştirilen tarım faaliyetleri	1
1	141	14101	Sütü sağılan büyük baş hayvan yetiştiriciliği ve üretimi	1
1	162	16299	Diğer hayvan üretimini destekleyici faaliyetler	1
2	210	21001	Daimi kerestelik ağaç	1
8	811	81101	Mermer ocakçılığı (traverten dahil)	1
9	990	99000	Madencilik ve taş ocakçılığını destekleyici diğer faaliyetler	1
10	1071	107102	Fırın ürünleri imalatı (ekmek, pide, simit, vb. dahil, taze pastane ürünlerinin imalatı hariç)	1
13	1399	139901	Tüller ve diğer ağ kumaşları imalatı ile parçalar, şeritler ya da motifler halinde dantel ve nakış imalatı	1
41	4120	412001	İkamet amaçlı her çeşit binanın inşaatı	1

46	4631	463103	Tarımsal Kalkınma Kooperatifleri	1
46	4613	461300	Kereste ve inşaat malzemelerinin satışı ile ilgili araçlar	1
46	4671	467199	Diğer katı, sıvı ve gazlı yakıtlar ile bunlarla ilgili ürünlerin toptan ticareti	1
47	4777	477702	Mücevher (altın ve kuyumculuk) perakende ticareti	1
47	4778	477805	Evde kullanılan fuel oil, tüp gaz, kömür ve yakacak odun perakende ticareti	1
49	4942	494201	Motorlu Taşıyıcı Kooperatifleri	1
49	4931	493101	Şehir veya banliyö taşıma sistemleriyle yapılan yolcu taşıma faaliyetleri	1
49	4939	493902	Kara yolu şehir içi ve şehirler arası havaalanı servisleri ile yolcu taşımacılığı	1
52	5221	522113	Yolcu taşımacılığı kooperatiflerinin faaliyetleri	1
64	6419	641903	Kefalet Kooperatifleri	1
71	7112	711209	Yapı denetim faaliyetleri	1
85	8560	856000	Eğitimi destekleyici faaliyetler	1
85	8553	855300	Sürücü kursu faaliyetleri	1
86	8610	861000	Hastane hizmetleri	1
87	8790	879000	Diğer yatılı bakım faaliyetleri	1

Kaynak: Kastamonu TSO

Araç'ta öne çıkan sektörler Tablo-36 ile gösterilmiştir. Bölgede genel olarak ulaştırma ve gıda maddeleri ile ilgili sektörler gelişmiştir.

Tablo-36: Araç'ta Öne Çıkan Meslek Kolları ve İşletme Sayıları, 2012

Meslek Kolu	İşletme Sayısı
Ulaştırma Hizmetleri	261
Gıda Maddeleri İle İlgili Hizmetler	132
Haberleşme, Dinlenme, Barınma Ve Eğlence Hizmetleri	73
Oto Ve Diğer Motorlu Taşıt Araçları	45
Madeni Eşya Ve Makina	40
Ağaçtan Mamul Eşya	37
Gıda Maddeleri	33

Kaynak: Kaynak: Gümrük ve Ticaret Bakanlığı, Esnaf ve Sanatkarlar Odasına Kayıtlı İşletmeler

Sektör bazında esnaf işletmeleri sayısı Tablo-37 ile belirtilmiştir. Buna göre, bölgede en çok ulaştırma hizmetleri, gıda maddeleri ve ağaçtan mamul eşya imalatı ilgili hizmetler gelişmiştir.

Tablo-37: Araç'ta Meslek Kolları ve İşletme Sayıları, 2012

Meslek Kolu	İşletme Sayısı
Ulaştırma Hizmetleri	261
Gıda Maddeleri İle İlgili Hizmetler	132
Haberleşme, Dinlenme, Barınma Ve Eğlence Hizmetleri	73
Oto Ve Diğer Motorlu Taşıt Araçları	45
Madeni Eşya Ve Makina	40
Ağaçtan Mamul Eşya	37
Gıda Maddeleri	33
Yapı Sanatları	29
Elektrik Ve Elektronik Aletler	28
Sağlık, Temizlik, Güzellik Ve Bakım Hizmetleri	24
Giyim Ve Kuşamla İlgili Hizmetler	20
Her Türlü Dokuma, Giyim, Mensucat Ve Örgülük Eşya	13
Deri Ve Deriden Mamul Eşya	8
Kağıt, Kırtasiye Ve Basımla İlgili Hizmetler	6
Camdan Mamul Eşya	4
Kağıt, Kırtasiye Ve Basımla İlgili Sanatlar	4
Lastik, Plastik, Polyester Ve Benzeri Maddelerden Mamul Eşya	4
Metalden Başka Maddelerden Mamul Eşya	2

Kaynak: Gümrük ve Ticaret Bakanlığı, Esnaf ve Sanatkarlar Odasına Kayıtlı İşletmeler

3.4. Madencilik

Bölgede çıkan madenler incelendiğinde Araç'ta çimento üretimi için gerekli hammadde rezervleri ön plana çıkmaktadır (Bkz. Tablo-38). Ayrıca ilçede demir, boksit, mermer bulunmaktadır. Demir sanayi üretiminde kullanılan en önemli hammaddeler arasında en ön sıralarda yer almaktadır. Bununla birlikte ülke demir rezervimiz sınırlıdır. Sınırlı olan üretimimizi artırmamız önem arz etmektedir. Bu bağlamda Araç ilçemizin çeşitli mevkielelerinde demir rezervi tespit edilmiştir. Şu an bilinen rezerv 90.000 ton civarındadır. İlçede bulunan 2. Maden ise boksittir. Boksit alüminyum üretiminde kullanılan bir maden olup ilçe rezervi 30.000 ton civarındadır.

Tablo-38: Araç'ta Maden Varlığı, 2011

Maden	Maden Varlığı
Çimento Hammaddeleri	Kastamonu il genelinde 450 milyon ton kireçtaşı, kil ve marn rezervi bulunmaktadır.

Kaynak: MTA, 2012

Tablo 39: Araç'ta Madencilik ve Taşocakçılığı Alanlarında Faaliyet Gösteren İşletmeler, 2012

Nace Kodu 2'li	Nace Kodu 4'lü	Nace Kodu 6'lı	Nace Faaliyet Adı	Araç
8	811	81101	Mermer ocakçılığı (traverten dahil)	1
9	990	99000	Madencilik ve taş ocakçılığını destekleyici diğer faaliyetler	1

Kaynak: Kastamonu TSO, 2012

3.5. Turizm

Araç'ın büyük bir bölümü ormanlarla kaplı olduğundan doğa turizmi ön plana çıkmaktadır. Araç ilçesinde toplamda 132 kapasite mevcuttur (Bkz. Tablo-40)

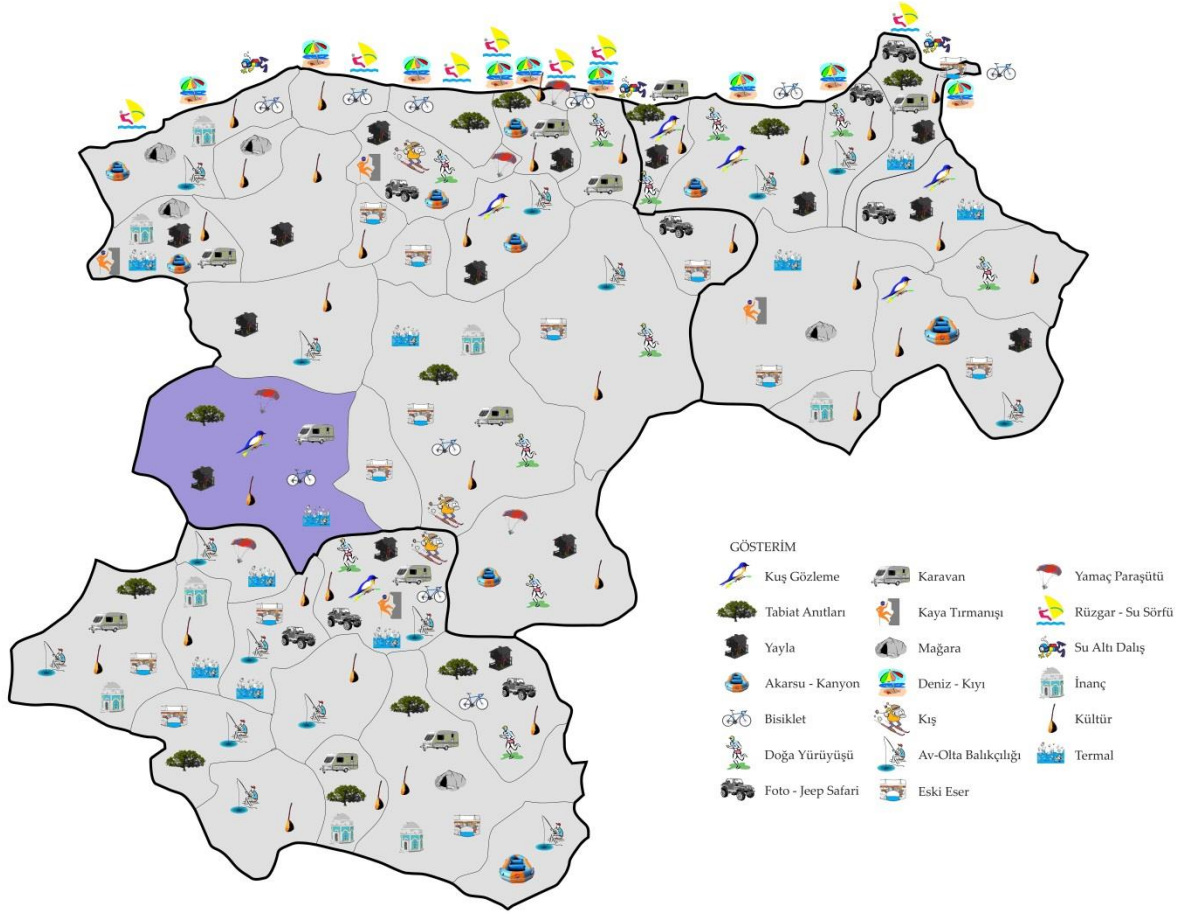
Tablo-40: Araç'ta Konaklama Kapasitesi, 2012

	Araç	Kastamonu	TR82	Araç/ Kastamonu*	Araç / TR82*
Toplam Konaklama Kapasitesi (Otel, Pansiyon, Tatil Köyü, Camping vb.)	132	3.766	7.817	3,5	1,7

*Toplam konaklama kapasitesinin yüzdesi olarak

Kaynak: Kastamonu, Çankırı, Sinop İl Turizm Müdürlükleri ve Merkez İlçe Belediyeleri, 2012

Şekil-1: Bölgede Turizm Varlığı



Kaynak: T.C. Kültür ve Turizm İl Müdürlükleri verileri kullanılarak tarafımızca çizilmiştir.

4. Kentleşme ve Ulaşım

4.1. Kentleşme

Araç'ta kent nüfusu, toplam nüfusunun %30'udur. Kent nüfusu aynı zamanda bir bölgedeki kentleşmenin de göstergesidir. İlçede kır nüfusunun çok yoğun olduğu dikkat çekmektedir. Araç'ta kentleşme, Kastamonu ve TR82 ortalamasının oldukça altındadır.

Tablo-41: Kent ve Kır Nüfus Oranları, 2011

	Kent Nüfusu*	Kır Nüfusu*
Araç	30	70
Kastamonu	54	46
TR82	57	43

*Toplam nüfusun yüzdesi olarak, Kaynak: TÜİK, Nüfus İstatistikleri www.tuik.gov.tr (Erişim Tarihi: 11.01.2012)

Araç'ta baraj bulunmamasıyla birlikte ilçedeki tek gölet, 1.100 ha alanı sulama kapasitesine sahiptir.

Tablo-42: Su İstatistikleri, 2011

	Baraj Sayısı (Sulama)	Baraj Depolama Hacmi (hm ³)	Baraj Sulama Alanı (ha)	Yapımı Tamamlanmış Gölet Sayısı	Gölet Sulama Alanı (ha)	Toplam Sulama Alanı (ha)
Araç	-	-	-	1	1.100	229
Kastamonu	6	106	19.972	8	3.667	23.639
TR82	10	197,30	29.406	30	6.078	35.484

Kaynak: DSİ, 2011

Araç'ta ısınma, soba ve kaloriferle sağlanmaktadır. TR82 Bölgesinde Doğalgaz kullanımı hızla yaygınlaşmaktadır.

Tablo-43: Isınma Türleri, 2011

	Ağırlıklı Isınma Türü*
Araç	Soba - Kalorifer
Kastamonu	Soba - Kalorifer
TR82	Soba - Kalorifer

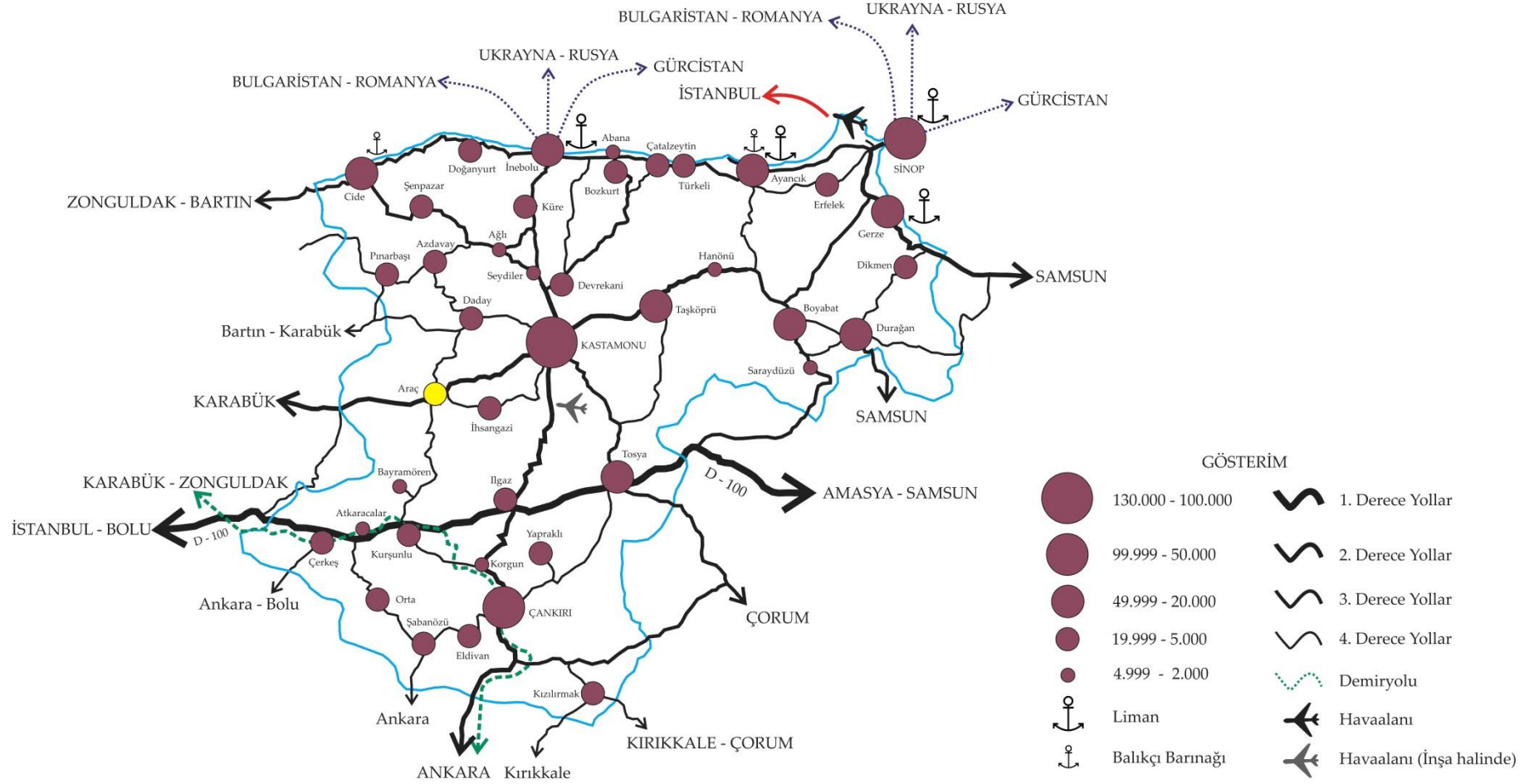
*TR82 Bölgesinde Doğalgaz kullanımı hızla yaygınlaşmaktadır

Kaynak: Bölgedeki Kaymakamlıklar, 2012

4.2. İlçede Ulaşım

Araç, Kastamonu'nun batısında Kastamonu-Karabük Karayolu üzerinde bulunmaktadır. Ulaşım bağlantıları Karabük, İstanbul ile oldukça güçlüdür. İlçeden geçen demiryolu bulunmamasıyla birlikte ulaşım sektörü göreceli olarak gelişmiştir. İlçede 1 adet PTT Kargo firması yer almakta ve ulaştırma hizmetlerindeki firma yoğunlaşmaları dikkat çekmektedir.

Şekil-2: TR82 Bölgesinde Ulaşım Ağı ve Nüfusa Göre Yerleşim Kademelenmeleri



* Kaynak: TÜİK, KGM, TCDD ve Denizcilik Müsteşarlığı verileri kullanılarak tarafımızca çizilmiştir.

Tablo-44: Bölgede Kargo Şirketleri, 2010

	Kargo Şirketi Sayısı
Araç	1
Kastamonu	23
TR82	46

Kaynak: Kaymakamlıklar, 2010

4.2.1. Karayolları ve Demiryolları

Araç'tan her gün; Kastamonu'ya 12, Ankara'ya 1, İstanbul'a 1 ve Konya'ya 1 otobüs seferi düzenlenmektedir. Araç, İstanbul yolu üzerinde yer aldığından çok sayıda firmanın ilçeden geçişi olmaktadır.

Tablo-45: İlçeden İl Merkezine ve Diğer Şehirlere Toplu Taşıma Sefer Sıklığı, 2012

	İl Merkezi (Kastamonu)	İlçeden Haftalık Şehirlerarası Otobüs Sefer Sayısı					
		Güzergâh	Sefer Sıklığı	Güzergâh	Sefer Sıklığı	Güzergâh	Sefer Sıklığı
Araç	12	Ankara	1	İstanbul	1	Konya	1

Kaynak: İlçe Anketleri, 2012

Tablo-46: Karayolu, Demiryolu ve Köy Yolu Uzunlukları

	Karayolu (km)	Demir Yolu (km)
Araç	130	-
Kastamonu	1.306	-
TR82	2.493	172

Kaynak: KGM, Devlet ve İl Yolları Envanteri, TCDD İstatistikleri, TÜİK, Bölgesel İstatistikler.

Demiryolu ulaşımı olmayan Araç'ta toplam 130 km karayolu mevcuttur.

Tablo-47: Otomobil Trafik Kazası ve Ölü Sayıları, 2011⁴

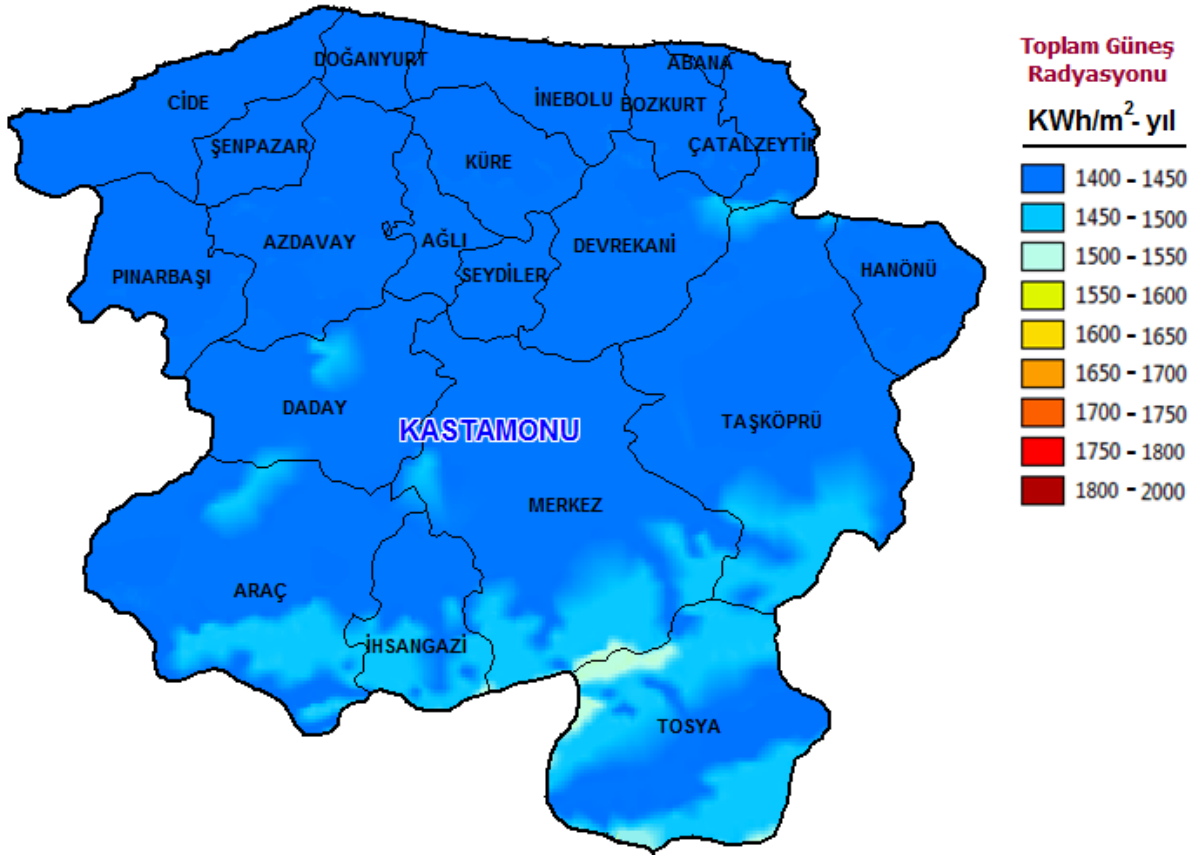
	Trafik Kaza Sayısı	Kazalarda Ölü Sayısı	Kazalarda Yaralı Sayısı
Araç	130	4	192
Kastamonu	1.043	26	1.243
TR82	3.085	116	3.800

Kaynak: İl Emniyet Müdürlüğü ve İl Jandarma Komutanlıkları, 2011

Araç'ta 2011 yılı içinde gerçekleşen 130 trafik kazasında 4 kişi hayatını kaybetmiş, 192 kişi yaralanmıştır.

⁴ Çankırı ve Sinop il ve ilçeleri için Polis ve Jandarma, Kastamonu ili ve ilçeleri içinse sadece Polis sorumluluk alanında meydana gelen kazalara ilişkin istatistikleri içermektedir.

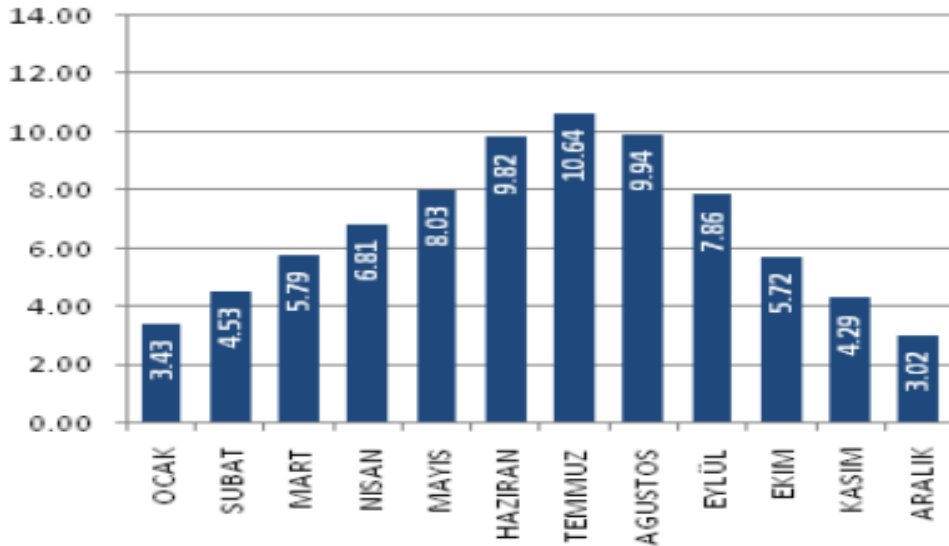
Şekil-4: Kastamonu Güneş Atlası



Kaynak: Elektrik İşleri Etüt İdaresi Genel Müdürlüğü, 2012

Araç'ta en güneşlemenin en fazla olduğu aylar Haziran, Temmuz ve Ağustos'tur. (Bkz. Grafik-11)

Grafik-11: Araç Güneşleme Süreleri (Saat)



Kaynak: Elektrik İşleri Etüt İdaresi Genel Müdürlüğü, 2012

6. Sonuç ve Değerlendirme

Araç tarihi eskilere dayanan yeraltı ve yerüstü zenginliklere sahip Kastamonu'nun önemli ilçelerinden biridir. Kastamonu- Karabük- İstanbul karayolu üzerinde yer alan ilçenin büyük bir kısmı ormanlarla kaplıdır. Bu yüzden ormancılık ve ağaç sektörü önemli bir potansiyele sahiptir. Yapılan ilçe analiz çalışmaları ve düzenlenen odak toplantısı sonucunda ortaya çıkan öncelikler ve çıktılar aşağıda belirtilmiştir.

- **Eğitim**

İlçede en önemli sorun olarak orta öğretim, lise ve yüksekokul düzeyinde öğrencilerin kalabileceği yurtlar bulunmağı için özellikle kız öğrencilerin okula devam edebilmeleri zorlaşmaktadır. İlçede eğitim düzeyinin yükseltilmesinde yurt imkânlarının sağlanması öğrencilerin rahat edebileceği ortamların oluşturulması büyük önem arz etmektedir. İlçede yaşayan öğrencilerin imkanları sınırlı olup; büyük şehirde yaşayan öğrencilerle rekabet gücü zayıftır. Bu olumsuzlukların giderilmesi öğrencilerin başarılarını olumlu yönde etkileyecektir.

- **Sosyal Hayat**

İlçede maddi imkanları sınırlı insanların yaşadığı yerleşim yerleri bulunmaktadır. Bu insanların topluma entegre edilmesi ve sosyal yaşamlarını iyileştirici tedbirlerin alınması önemli hususlardan biridir. Ayrıca Araç'ta meslek yüksekokulu bulunmaktadır ve önümüzdeki birkaç yıl içerisinde öğrenci sayısının artması beklenmektedir. İlçede sosyal imkânların kısıtlı olması sebebiyle özellikle öğrenciler ve memurlar, hafta sonları ilçe dışını tercih etmektedirler. İlçede sosyal yaşamın canlandırılması ve teşvik edilmesi bilhassa öğrencilere ve memurlara hitap edebilecek sosyal ve kültürel faaliyetlerin artırılması gerekmektedir.

- **İşgücü**

İlçe'nin nüfusu son 40 yılda %60 azalmıştır. İşgücü, istihdam olanaklarının fazla olduğu merkezlere akmaktadır. İlçede bulunan tekstil firması bile, diğer ilçelerden servisler ile işçi getirmektedir. İşgücünün nicelik ve nitelik olarak artırılması gerekmektedir. Ayrıca, ilçede bulunan kamu kurumlarında proje yazma, proje uygulama ve ortak iş yapma kültürü gelişmemiştir. Buna yönelik eğitimlerin Ajans destekleri kapsamında sağlanabileceği bilgisi verilmiştir.

- **Ulaşım**

İlçenin Kastamonu'ya bağlantısı karayoluyla sağlanmakta olup, yol çift yönlüdür. Ancak Araç ile Karabük arasındaki bazı kısımlar tek yönlü ve tehlikelidir. Tehlike yaratan bu kısımların yapılarak ulaşımın çift yönlü sağlanması gerekmektedir. İlçede demiryolu bağlantısı olmamakla birlikte İlçeye yakın il olan Karabük'te mevcuttur. İleriki dönemlerde Karabük bağlantılı demiryolunun ilçeden geçmesi planlanmalıdır.

- **Yayla Turizmi**

İlçede turizm potansiyeli olarak yayla turizmi ve ekoturizm ön plana çıkmaktadır. Bölgenin orman potansiyelinin ve yayla sayısının çok olması bu turizm dalının değerlendirilmesi sağlanabilir. Turizm açısından Batı Karadeniz Bölgesi bir bütün olarak değerlendirilmeli, turizmin çeşitlendirilmesi ve alternatif turizm faaliyetlerinin yaygınlaştırılması sağlanmalıdır. Bu kapsamda Araç'ın bu planda yer alması sağlanmalıdır.

- **Orman ve Orman Ürünlerine Dayalı İmalatın Geliştirilmesi**

İlçenin en önemli ekonomik faaliyeti ve potansiyeli orman ve orman ürünleri olarak görünmektedir. Bölgenin endüstriyel odun üretiminin yaklaşık %8'i Araç'tan sağlanmaktadır. Bu sebepten ilçede ağaç ve ağaç ürünleri sektörünün geliştirilmesi önemli görülmektedir. Ayrıca orman kooperatiflerinin bir araya gelerek birlikte hareket etme ve iş yapabilme kültürünün geliştirilmesi ormanların daha etkin kullanılması ve korunması açısından önemlidir.

- **Tarım ve Hayvancılık**

Araç İlçesinin en önemli geçim kaynaklarından biri tarımsal üretim içerisinde yer alan hayvansal üretilerdir. Büyükbaş ve küçükbaş hayvan yetiştiriciliğine uygun olan ilçede üretimin artırılması için çalışmalar yapılmalıdır. Hayvansal üretim daha profesyonel ve ortak üretim teşvik edilmelidir. Hayvancılıkta özellikle kanatlı hayvan üretimi de alternatif olarak düşünülebilir. Özellikle tavukçuluk geliştirilebilir. Meyvecilik teşvik edilmelidir. Özellikle ilçenin coğrafi yapısına ve iklimine uygun meyveler tespit edilip üretimi teşvik edilebilir.

- **Tekstil**

Tekstil ilçe istihdamında büyük rol oynamaktadır. Halihazırda var olan firma sayesinde birçok insan için geçim kaynağı oluşturmaktadır. Bu tür sanayi üretiminin artırılması hem insanlar için istihdam kaynağı hem de bölgeye ekonomik katkı sağlamaktadır.

Kaynakça

Eurostat (2009), "Regions of the European Union. A Statistical Portrait"

İçduygu, A., Ünalın, T., (1998), "Türkiye'de İçgöç: Sorunsal Alanları ve Araştırma Yöntemleri", Türkiye'de İçgöç, İstanbul: Tarih Vakfı Yayınları.

İşkur Bölge Müdürlükleri (Kastamonu, Çankırı, Sinop)

KUZKA (2011), "2011 – 2013 TR82 Düzey 2 Bölgesi (Kastamonu, Çankırı, Sinop) Bölge Planı
<URL: <http://www.kuzka.org.tr/download/TR-82-bolge-plani-2.pdf>> [Erişim Tarihi: 11.09.2012].

KUZKA tarafından yapılan İlçe Anketleri

Nilsson, J. E. (2009), "Perspectives on the European Union" dersi, "Regions in Europe" sunumu, Blekinge Institute of Technology, Karlskrona, İsveç.

T.C. Araç Belediyesi Web Sitesi

<URL: www.arac.bel.tr> [Erişim Tarihi 07.17.2012]

T.C. Araç Kaymakamlığı

T.C. Bilim Sanayi ve Teknoloji Bakanlığı (2012), 81 İl Durum Raporu

<URL: <http://www.sanayi.gov.tr/> (Erişim Tarihi: 01.12.2012)

T.C. Başbakanlık Vakıflar Genel Müdürlüğü

T.C. Enerji ve Tabii Kaynaklar Bakanlığı Elektrik İşleri Etüt İdaresi Genel Müdürlüğü

T.C. Enerji ve Tabii Kaynaklar Bakanlığı Maden Tetkik ve Arama Genel Müdürlüğü

T.C. Gümrük ve Ticaret Bakanlığı, Esnaf ve Sanatkarlar Odası

T.C. İçişleri Bakanlığı Dernekler Dairesi Başkanlığı

T.C. Orman ve Su İşleri Bakanlığı Orman Genel Müdürlüğü, Ankara ve Kastamonu Orman Bölge Müdürlükleri

T.C. Ulaştırma, Denizcilik ve Haberleşme Bakanlığı Karayolları Genel Müdürlüğü

T.C. Ulaştırma, Denizcilik ve Haberleşme Bakanlığı, Devlet Demiryolları

TR82 Bölgesi İl Müdürlükleri

TR82 Bölgesi Üniversiteleri (Kastamonu, Çankırı Karatekin ve Sinop Üniversiteleri)

TR82 Ticaret ve Sanayi Odaları

Türkiye İstatistik Kurumu (TÜİK) Bölgesel İstatistikler
<URL: <http://tuikapp.tuik.gov.tr/Bolgesel/anaSayfa.do?dil=tr>>

Türkiye İstatistik Kurumu (TÜİK) Web Sitesi
<URL: www.tuik.gov.tr>