



T.C.

KUZEY ANADOLU KALKINMA AJANSI

DEVREKANİ İLÇE ANALİZİ

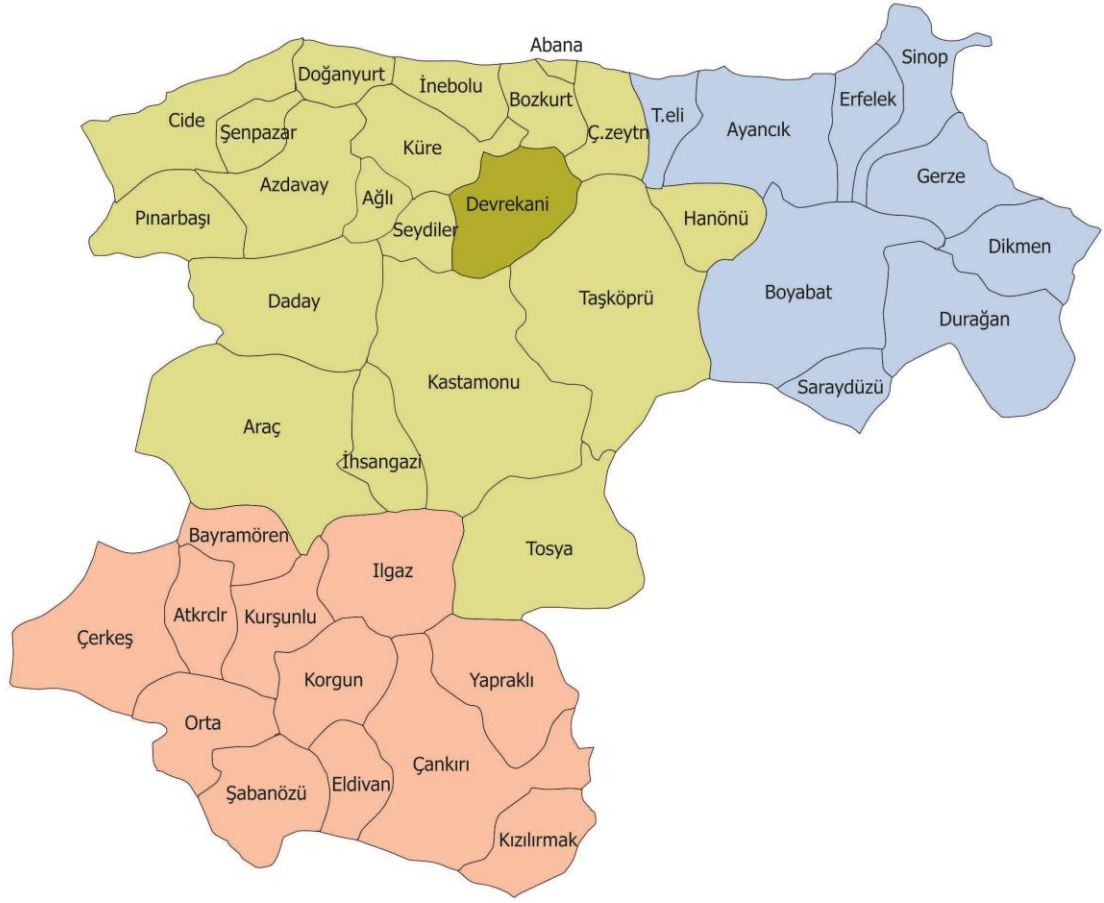
HAZIRLAYAN

Dr. Turgay YILDIZ

Planlama, Programlama ve Stratejik Araştırmalar Birimi Uzmanı

Temmuz, 2013

İlçenin ve Bölgenin Konumu



Yönetici Özeti

2014 – 2023 Bölge Planına altlık teşkil edecek olan ilçe analizlerinin 41 tanesinden biri olan Devrekani İlçe Analizi, Kuzey Anadolu Kalkınma Ajansı (KUZKA) Planlama, Programlama ve Stratejik Araştırmalar Birimi (PPSAB) tarafından 2012 yılında hazırlanmıştır. Kuzey Anadolu Kalkınma Ajansı'nın sorumluluk alanına giren TR82 Düzey 2 Bölgesi; Kastamonu, Çankırı ve Sinop illerinden müteşekkil olup, illerde sırasıyla (merkez ilçeler dâhil) 20, 12 ve 9 ilçe olmak üzere toplam 41 ilçe bulunmaktadır. Her bir ilçenin sosyal, ekonomik, kültürel ve mekânsal olarak incelendiği ilçe analizleri, mikro düzeyli raporlardır. Analizin ilk 5 bölümü ilçedeki mevcut durumu yansıtmaktadır. Mevcut durum analizinden sonra ilgili ilçede düzenlenen 'İlçe Odak Grup Toplantıları'yla, ampirik bulgular ilçenin ileri gelen yöneticileri, iş adamları ve yerel inisiyatifleriyle tartışılarak analizin 6. Bölümünde bulunan ilçe stratejileri oluşturulmuştur.

İlçe analizleri; İl Müdürlükleri, Kaymakamlıklar, Üniversiteler, Ticaret ve Sanayi Odaları, Türkiye İstatistik Kurumu ve Defterdarlıklardan alınan verilerle oluşturulduğundan, ilçeleri tanıtmının yanında yatırımcılar için de aslında birer «Yatırım Ortamı Kılavuzu» olma özelliğini taşımaktadır.

Kastamonu'ya en yakın ilçe olan Devrekani'nin yüzölçümü 599 km² ve rakımı yüksek olup 1050 m'dir. İlçede tipik karasal iklim hüküm sürmekte ve yazlar serin geçmektedir.

İlçenin en önemli geçim kaynağı tarım ve hayvancılıktır. İlçede hayvancılık konusunda modern ve profesyonel üretim yapan işletmeler mevcuttur. Aynı zamanda ilçede hayvancılık üretim kültürü gelişmiş durumdadır. İlçede bitkisel üretimde en çok tahıl ve yem bitkileri üretilmektedir.

Turizm potansiyeli düşük olan ilçenin yaylaları, Yaralıgöz mevki ve Gizemli Mağara en önemli turizm değerleridir.

Madencilik olarak ilçede çıkartılan krom madeni bulunmaktadır.

Kastamonu Üniversitesine bağlı 1 yüksekokul bulunan ilçede yeni açılan bölüm sayısına bağlı olarak öğrenci sayısında artışlar görülmektedir.

Kısaltmalar

AB	: Avrupa Birliđi
ADNKS	: Adrese Dayalı Nüfus Kayıt Sistemi
DHMİ	: Devlet Hava Meydanları İşletmesi
DPT	: Devlet Planlama Teşkilatı
DSİ	: Devlet Su İşleri
EİE	: Elektrik İşleri Etüt İdaresi Genel Müdürlüğü, Yeni adı Yenilenebilir Enerji Genel Müdürlüğü
EuroStat	: Avrupa İstatistik Ofisi
İBBS	: İstatistiki Bölge Birimleri Sınıflandırması
KGM	: Karayolları Genel Müdürlüğü
KOBİ	: Küçük ve Orta Büyüklükteki İşletmeler
KSS	: Küçük Sanayi Sitesi
MTA	: Maden Tetkik Arama
NACE	:Nomenclature générale des Activités économiques dans les Communautés Européennes, Avrupa Birliđi'nde iktisadi faaliyetlerin istatistiksel olarak sınıflandırılmasını sağlayan bir sistem.
OSB	: Organize Sanayi Bölgesi
RES	: Rüzgâr Enerjisi Santrali
SGK	: Sosyal Güvenlik Kurumu
TCDD	: T.C. Devlet Demiryolları
TSO	: Ticaret ve Sanayi Odası
TÜİK	: Türkiye İstatistik Kurumu

İçindekiler

Yönetici Özeti	ii
Kısaltmalar	iii
İçindekiler	iv
Tablo, Şekil ve Grafikler Listesi	vi
1. Giriş.....	1
1.1. Bölge ve Bölgesel Kalkınma	1
1.2. İstatistiki Bölge Birimleri Sınıflandırması.....	1
1.3. İlçeye Genel Bakış.....	2
1.4. İlçenin Coğrafi Yapısı.....	2
1.5. İlçenin İdari Yapısı	3
2. Sosyo-Kültürel Yapı.....	3
2.1. Nüfus	3
2.2. Göç.....	5
2.3. Eğitim.....	5
2.4. Sağlık	9
2.5. Spor.....	10
2.6. Toplumsal Cinsiyet ve Kadın.....	10
2.7. Kültür	11
2.8. Sivil Toplum Kuruluşları.....	11
2.8.1. Dernekler	11
2.8.2. Vakıflar	12
2.9. İstihdam ve Sosyal Güvenlik	12
2.9.1. İstihdam.....	12
2.9.2. Sosyal Güvenlik.....	13
3. Ekonomik Yapı.....	14
3.1. Tarım ve Hayvancılık	16
3.1.1. Tarımsal Yapı ve Alan	16
3.1.2. Bitkisel Üretim	16
3.1.3. Hayvansal Üretim	19
3.2. Orman ve Ormancılık.....	24
3.3. Sanayi	24
3.3.1. Küçük Sanayi Siteleri.....	24
3.3.2. İlçede Öne Çıkan Sektörler.....	25

3.4. Madencilik	29
3.5. Turizm.....	29
4. Kentleşme ve Ulaşım.....	30
4.1. Kentleşme	30
4.2. İlçede Ulaşım	30
4.2.1. Karayolları ve Demiryolları	32
5. Çevre ve Enerji.....	33
5.1. Yenilenebilir Enerji Potansiyeli	33
6. Sonuç ve Değerlendirme	35
Kaynakça	36

Tablo, Şekil ve Grafikler Listesi

Tablolar

Tablo-1: Bölge Tipleri.....	1
Tablo-2: Bölgede Yer Alan İlçe, Köy ve Belde Sayısı ile Bölgenin Yüzölçümüne İlişkin Genel Bilgiler, 2011.....	3
Tablo-3: 1965-2011 Yılları Arası Bölge Nüfusu, 2011.....	3
Tablo-4: Bölgede Bağımlılık Oranları, 2011.....	5
Tablo-5: Bölgenin Aldığı ve Verdiği Göç, Net Göç ve Net Göç Hızı, 2011.....	5
Tablo-6: Üç Büyük Şehirde Kastamonulu ve TR82'li Nüfusu Varlığı.....	5
Tablo-7: Bölgede Üniversitelere Ait Bilgiler, 2012.....	9
Tablo-8: Bölgede Sağlık Kuruluşları ve Uzman Personel, 2011.....	9
Tablo-9: Spor Tesisi ve Toplam Lisanslı Sporcu Sayıları, 2011.....	10
Tablo-10: Bölgede Kültürel Göstergeler, 2011.....	11
Tablo-11: Bölgede Dernek ve Üye Sayıları, 2010.....	11
Tablo 12: Faaliyet Alanına ve Türüne Göre Dernek Sayıları(%), 2010.....	12
Tablo-13: Bölgede Kuruluş Amacına Göre Vakıflar, 2011.....	12
Tablo-14: Bölgede İşyeri ve İstihdam Verileri, 2012.....	13
Tablo-15: Bölgede Sosyal Güvenlik İstatistikleri, 2011.....	13
Tablo-16: Bölgedeki Şirket Türleri, 2012.....	15
Tablo-17: Bölgedeki Esnaf Faaliyet Alanlarının Dağılımı, 2012.....	15
Tablo-18: Devrekani'de İşletmelerin Nace Sınıflandırmasına Göre Faaliyet Alanları, 2012.....	15
Tablo-19: Devrekani, Kastamonu ve TR82'de Tarım Alanları, 2010 (Dekar).....	16
Tablo-20: Traktör Sayısı ve Traktör Başına Ekilen Tarla Alanı, 2010.....	16
Tablo-21: Ürün Türlerine Göre Ekilen Tarla Alanı ve Miktarları, 2010.....	17
Tablo-22: İlçede Ürün Türlerine Göre Ekilen Alan ve Üretim Miktarları, 2010.....	17
Tablo-23: İlçede Öne Çıkan Sebze Ürünleri, 2010 (Aksi belirtilmedikçe ton olarak).....	17
Tablo-24: İlçelere Göre Seçilmiş Meyve Ürünleri, 2010 (Aksi belirtilmedikçe ton olarak).....	18
Tablo-25: Yıllar İtibariyle Büyükbaş Hayvan Varlığı (Aksi belirtilmedikçe sayı olarak).....	19
Tablo-26: Yıllar İtibariyle Küçükbaş Hayvan Varlığı (Aksi belirtilmedikçe sayı olarak).....	20
Tablo-27: Yıllar İtibariyle Kanatlı Hayvan Varlığı (Aksi belirtilmedikçe sayı olarak).....	21
Tablo-28: Yıllar İtibariyle Bölgede Arı Kovanı Sayısı (Aksi belirtilmedikçe sayı olarak).....	22
Tablo-29: Büyükbaş ve Küçükbaş Hayvan Et Üretimi (Ton) (Aksi belirtilmedikçe sayı olarak).....	22
Tablo 30: Büyükbaş ve Küçükbaş Hayvan Süt Üretimi (Ton) (Aksi belirtilmedikçe sayı olarak).....	23
Tablo-31: Yumurta, Bal, Bal Mumu ve Deri Üretimi (Aksi belirtilmedikçe sayı olarak).....	23
Tablo-32: Ormandan Elde Edilen Endüstriyel ve Yakacak Odun Miktarları.....	24
Tablo-33: Bölge'de Bulunan Küçük Sanayi Siteleri.....	25
Tablo-34: Devrekani'de İmalat Alanında Faaliyet Gösteren İşletmelerin Dağılımı, 2012.....	26
Tablo-35: Devrekani'de Öne Çıkan Meslek Kolları ve İşletme Sayıları, 2012.....	28
Tablo-36: Devrekani'de Meslek Kolları ve İşletme Sayıları, 2012, 2011.....	28
Tablo 37: Devrekani'de Madencilik ve Taşocaklığı Alanlarında Faaliyet Gösteren İşletmeler, 2012....	29
Tablo-38: Devrekani'de Konaklama Kapasitesi, 2012.....	30
Tablo-39: Kent ve Kır Nüfus Oranları, 2011.....	30
Tablo-40: Su İstatistikleri, 2011.....	30
Tablo-41: Isınma Türleri, 2011.....	30

Tablo-42: Bölgede Kargo Şirketleri, 2010	32
Tablo-43: İlçeden İl Merkezine ve Diğer Şehirlere Toplu Taşıma Sefer Sıklığı, 2012	32
Tablo-44: Karayolu, Demiryolu ve Köy Yolu Uzunlukları.....	32
Tablo-45: Otomobil Trafik Kazası ve Ölü Sayıları, 2011	32

Şekiller

Şekil-1: Bölgede Turizm Varlığı	29
Şekil-2: TR82 Bölgesinde Ulaşım Ağı ve Nüfusa Göre Yerleşim Kademelenmeleri.....	31
Şekil-3: Bölgenin Rüzgâr Atlası	33
Şekil 4: Kastamonu Güneş Atlası	34

Grafikler

Grafik-1: Bölgede Nüfusun Değişim Trendi, 2011 (Logaritmik Olarak)	4
Grafik-2: Devrekani'nin Nüfus Piramidi, 2011.....	4
Grafik-3: Okulöncesi Seviyede Öğretmen ve Derslik Başına Öğrenci Sayıları, 2010-2011.....	6
Grafik-4: İlköğretim Seviyesinde Okul, Öğretmen ve Derslik Başına Öğrenci Sayıları, 2010-2011	6
Grafik-5: Genel Ortaöğretim Seviyesinde Okul, Öğretmen ve Derslik Başına Öğrenci Sayıları, 2010-2011	7
Grafik-6: Mesleki ve Teknik Ortaöğretim Seviyesinde Okul, Öğretmen ve Derslik Başına Öğrenci Sayıları, 2010-2011.....	7
Grafik-7: Eğitim durumu 2010-2011 (% Olarak)	8
Grafik-8: Son Beş Yıl İçinde Kapanan (2007 – 2011), Taşımali Eğitim Yapan Okul Sayıları, Halk Eğitim Merkezi ve Özel Eğitim Kurumları Sayısı.....	8
Grafik-9: Toplumsal Cinsiyet ve Kadın 15 Yaş Üzeri Eğitim Durumu, 2010	10
Grafik-10: İşletmelerin İlçelere Göre Dağılımı, 2012	14
Grafik 11: Devrekani Güneşlenme Süreleri (Saat)	34

1. Giriş

1.1. Bölge ve Bölgesel Kalkınma

Kalkınma çok boyutlu bir kavram olup; iktisadi büyüme, sermaye birikimi, sanayileşme ve yapısal değişmeyi bünyesinde barındırır. Genel olarak kalkınma kavramı gelişmekte olan ülkeler; büyüme kavramı ise gelişmiş ülkeler için kullanılmaktadır. Reel gelir artışı, istihdam artışı ve yaşam kalitesinin iyileştirilmesi kalkınmanın önemli göstergelerindedir. Kalkınmanın nihai amacı, ülkenin refah düzeyini arttırmaktır. Bu amaca ulaşabilmek için mevcut kaynak ve imkânların rasyonel ve etkin bir şekilde kullanılması gerekmektedir.

Türkiye’de kalkınmanın temel aracı ulusal düzeyde tasarlanan ve tavandan tabana doğru şekillenen politikalar olmuştur. Ancak yakın geçmişe kadar yaygın biçimde uygulanan merkezi kalkınma politikaları farklı bölgelerdeki farklı potansiyelleri harekete geçirmede yetersiz kalmıştır. Küresel ölçekte de gözlenen bu durum, bölgeleri kalkınmanın odağına yerleştirmiştir.

Özellikle 1980’li yıllardan itibaren ekonomik kalkınmada öne çıkmaya başlayan yerel aktörler, kalkınma politikalarının yönünü ve tartışmalarının zeminini ulusal boyuttan yerel boyuta taşımış; bu süreç bölgeler arası işbirliğinin ve rekabetin daha fazla ön plana çıkmasına neden olmuştur. Söz konusu süreç içinde bölgeler ulusal sınırları aşarak işlevsel bütünlükler oluşturmuş; farklı ülkeleri bölgesel politika bağlamında işbirliğine yönlendirmiştir. Bu yüzden bölge tanımı yapmak zorlaşmakta ve yapılan tanımlar birçok kıstasa göre değişmektedir. Örneğin; sosyal bilimlerde bölge; ortak özellikler ile tanımlanan ve coğrafi bir alan olarak kullanılan bir kavramdır (Nillson, 2009). Bu tanımlamalar farklı kıstaslara göre dört başlık altında toplanabilir:

Tablo-1: Bölge Tipleri

Kıstaslar	Bölgeleme İlkeleri	Örnekler
Doğa	Ulaşım Olanakları	Adalar, Vadiler
Kültür	Dil, Etnik Yapı, Din, Tarih	Katalonya, İskoçya
İşlev	Akışın Yoğunluğu	Kent-Bölgeler
Yönetim	İdari Sınırlar	İlçeler, İller

* Tablo, bu çalışma için uyarlanmıştır.
Kaynak: Nillson (2009)

Bu kıstaslara göre farklılaşan bölgelerin gelişmişlik düzeyinde de farklılıklar oluşmaktadır. Bölgesel gelişmişlik farklılıklarının giderilmesi ise bölgesel kalkınma kavramını gündeme getirmiştir. Bölgeye içsel olan potansiyellerin harekete geçirilmesi, gelişme stratejisinin bölgesel düzeyde özgün olarak belirlenmesi ve bölgede yaşayanların karar alma süreçlerine etkin olarak katılması bölgesel kalkınma kavramının temel bileşenleri olarak karşımıza çıkmaktadır.

1.2. İstatistiki Bölge Birimleri Sınıflandırması

Avrupa Birliği, yaklaşık 30 yıl önce, bölgesel çözümlerinin yapılabilmesi ve bölgesel düzeyde istatistiki verilerin tutulabilmesi için İstatistiki Bölge Birimleri Sınıflandırması (İBBS) çalışmasını gerçekleştirmiştir (Eurostat, 2007). 1988’den bu yana fiilen kullanılan bu sınıflandırma, Avrupa Birliği (AB) genelinde yaygın olarak kullanılması için 2003 yılında yasal düzenlemeye kavuşmuştur. AB üyesi ülkelerdeki idari sınırların değişmesinin veri toplamayı zorlaştırmasının önüne geçmek için mümkün olduğu kadar bölgesel fonları akılcı ve uyumlu bir şekilde dağıtmak ve bölgelerin eğilimlerini ölçmek için de bu sınıflandırma kullanılmaktadır (Eurostat, 2009).

Türkiye’de ise İBBS çalışması Devlet Planlama Teşkilatı Müsteşarlığı (DPT) koordinasyonunda ve Devlet İstatistik Enstitüsü’nün (DİE, şimdiki adıyla Türkiye İstatistik Kurumu: TÜİK) katkılarıyla 2002

yılında tamamlanmıştır. Buna göre, Türkiye, 12 Düzey 1, 26 Düzey 2 ve her bir ile karşılık gelen 81 Düzey 3 istatistiki bölge birimine ayrılmıştır. İstatistiki bölge birimleri, sosyoekonomik analizler için kullanılmasının yanı sıra, kalkınma ajanslarının kuruluşuna da temel teşkil etmiştir. Her bir Düzey 2 Bölgesi'nde bir kalkınma ajansı faaliyet göstermektedir. TR82 Düzey 2 Bölgesi'ni Kastamonu, Çankırı ve Sinop illeri oluşturmaktadır.

1.3. İlçeye Genel Bakış¹

Devrekani isminin İsfendiyaroğulları zamanında bu yörenin geçici olarak konaklama amacı ile HAN olarak kullanılmasından ve "DEVLETHANI" olarak isimlendirilmesinden ortaya çıktığı rivayet olunmaktadır. Devlethani zaman içinde halk dilinde "DEVREKANI" ye dönüşmüştür.

Ulu Önder Atatürk Şapka İnkılabı dolayısıyla 1925 yılında Kastamonu ve çevresini ziyareti sırasında 28 Ağustos 1925 tarihinde İlçeye gelerek ilçeyi onurlandırmıştır. Bu nedenle her yıl 28 Ağustos günü Atatürk'ün Devrekani'ye Gelişi Kültür ve Sanat Haftası olarak törenlerle kutlanmaktadır.

Devrekani 1944 yılında kabul edilen Yasa ile İlçe olmuştur.

1.4. İlçenin Coğrafi Yapısı²

Devrekani, Karadeniz Bölgesinin Batı Karadeniz Bölümünde, Kastamonu İline bağlı bir ilçedir. Alanı 599 km², denizden yüksekliği 1050m'dir. İlçenin matematik konumu ise 40'35 derece kuzey enlemi ile 35'50 derece doğu boylamıdır.

İlçe kuzey ve batıdan Küre, batıdan Seydiler, güneyden Kastamonu merkez, doğudan Taşköprü, kuzey doğudan Çatalzeytin ve Bozkurt ilçeleriyle komşudur.

İlçenin kuzeyinde İsfendiyar (Küre) Dağlarının yüksek kısımlarının oluşturduğu dağlık sahalar ve yüksek Plato sahaları bulunur. Buralarda yükselti 1250-1581 m. arasında değişmektedir. Dağlık alanlarda dereler derin vadiler içinde akarlar.

İlçe sınırları içinde Kastamonu – Devrekani arasında 1200 metre rakımlı Oyrak Geçidi,1985 metre rakımlı Yaralığöz geçidi, 1770 metre rakımlı Göynük,1492 metre rakımlı Görve ve 1330 metre rakımlı Bebek dağları vardır.

İlçenin güney ve doğusunda ise 1250-1300 m. arasında olan yükseltiler genellikle dağlık ve ormanlık sahalar oluşturur. İlçe arazisinde doğuya ve kuzeydoğuya doğru yükselti artar ve 1300m.'nin üzerindeki sahalara geçilir. Buralarda arazi genellikle plato ve dağlıktır. İlçe arazisinin batısı Devrekani çayı vadisinin batıya doğru devam ettiği geniş düzlüklerden oluşur. Bu sahalarda birinci derece tarım alanlarıdır.

¹ Devrekani Kaymakamlığı Web Sitesi (www.devrekani.gov.tr) Erişim Tarihi 17.11.2012

² Devrekani Belediyesi Web Sitesi (www.devrekani.bel.tr) Erişim Tarihi 17.11.2012

1.5. İlçenin İdari Yapısı

Devrekani, 8 mahalle ve 54 köyden oluşmaktadır.

Tablo-2: Bölgede Yer Alan İlçe, Köy ve Belde Sayısı ile Bölgenin Yüzölçümüne İlişkin Genel Bilgiler, 2011

	İlçe Sayısı	Köy Sayısı	Belde Sayısı	Yüzölçümü (Göl Hariç-km ²)
Devrekani	-	54	-	599
Kastamonu	20	1.070	1	13.153
TR82	41	1.906	22	26.435
Türkiye	957	34.402	1.977	769.604

Kaynak: TÜİK Bölgesel İstatistikler (Erişim Tarihi: 09.04.2012)

2. Sosyo-Kültürel Yapı

2.1. Nüfus

Devrekani, Kastamonu, TR82 Bölgesi ve Türkiye için 1965'ten 2011 yılına kadar toplam nüfustaki değişimler aşağıda gösterilmiştir (Bkz. Tablo-3). Devrekani'de nüfus 1980 ve 1985 yıllarında artış göstermiş ancak 1990 yılından itibaren azalma eğilimine girmiştir. Bölgede nüfusun azalmasının başlıca etkenleri göçtür.

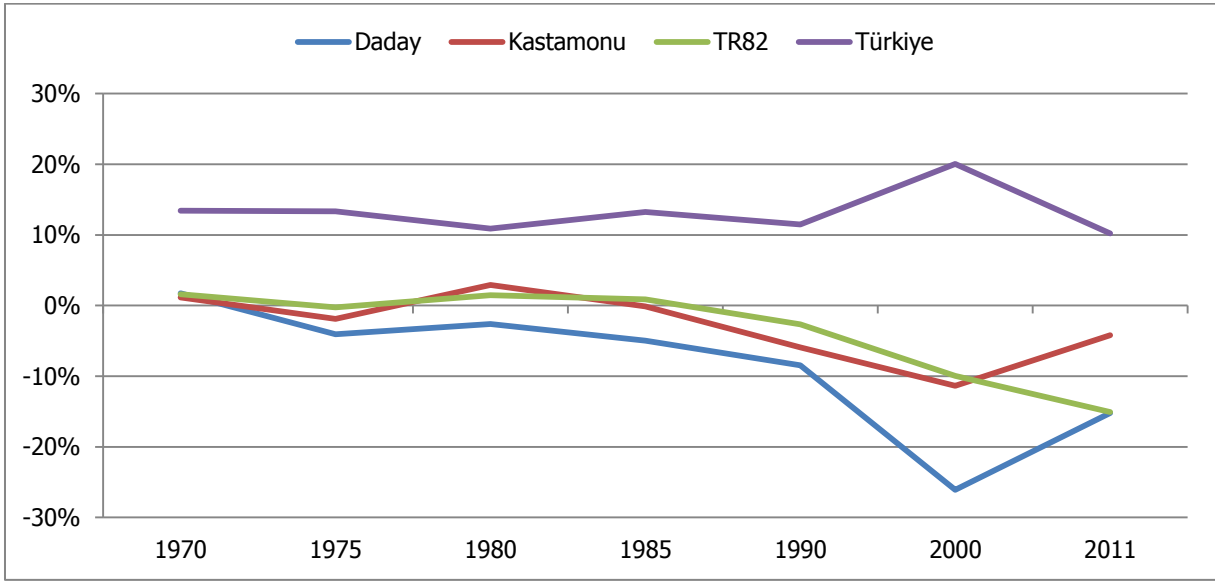
Tablo-3: 1965-2011 Yılları Arası Bölge Nüfusu, 2011

	Devrekani	Kastamonu	TR82	Türkiye
1965 Nüfus Sayımı	22.855	441.638	958.413	31.391.421
1970 Nüfus Sayımı	22.236	446.601	973.623	35.605.176
1975 Nüfus Sayımı	21.785	438.243	971.316	40.347.719
1980 Nüfus Sayımı	23.346	450.946	985.624	44.736.957
1985 Nüfus Sayımı	24.751	450.353	994.457	50.664.458
1990 Nüfus Sayımı	16.045	423.611	967.893	56.473.035
2000 Nüfus Sayımı	15.855	375.476	871.405	67.803.927
2011 ADNKS	13.267	359.759	739.997	74.724.269

Kaynak: TÜİK, Genel Nüfus Sayımları ve Adrese Dayalı Nüfus Kayıt Sistemi (Erişim Tarihi: 09.04.2012)

Devrekani'deki nüfus değişim trendi, Kastamonu ve TR82 bölgesiyle uyumlu bir şekilde değişmektedir. Bu bağlamda Devrekani'nin TR82 Bölgesini anlamlı bir şekilde temsil ettiği söylenebilir (Bkz. Grafik-1).

Grafik-1: Bölgede Nüfusun Değişim Trendi, 2011 (Logaritmik Olarak)

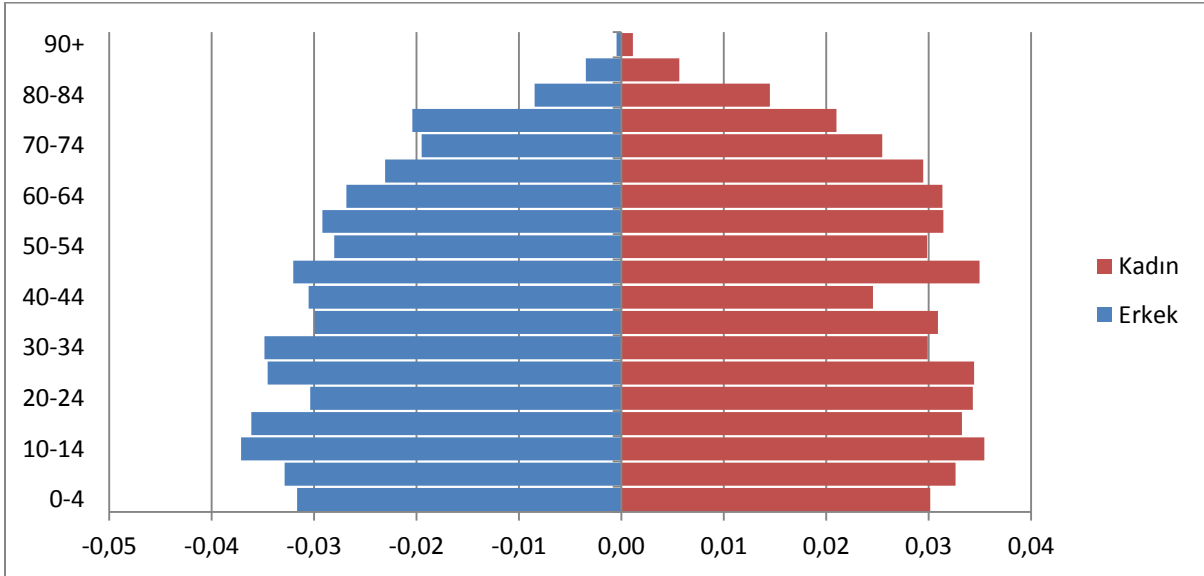


Kaynak: TÜİK, Genel Nüfus Sayımları ve Adrese Dayalı Nüfus Kayıt Sistemi (Erişim Tarihi: 09.04.2012)

* TÜİK verileri kullanılarak tarafımızca çizilmiştir.

Devrekani'de beşerli yaş grubuna göre nüfus piramidi Grafik-2 ile gösterilmiştir. Türkiye ortalamasına yakın bir şekilde, piramidin giderek daralan alt kısmından bölgede doğurganlığın azaldığı anlaşılabilir. Ayrıca 20-24 yaş grubundaki erkeklerin kadınlardan az görünmesinin sebebi bu yaş grubundaki erkeklerin çalışma amaçlı bölge dışına göç ettiği şeklinde yorumlanabilir.

Grafik-2: Devrekani'nin Nüfus Piramidi, 2011



Kaynak: TÜİK, Adrese Dayalı Nüfus Kayıt Sistemi (Erişim Tarihi: 09.04.2012).

* TÜİK verileri kullanılarak tarafımızca çizilmiştir.

Nüfus bağımlılıkları, genç ve yaşlı bağımlılığı olmak üzere ikiye ayrılır. Genç bağımlılığı ve yaşlı bağımlılığı sırasıyla 0-14 yaş aralığındaki nüfusun ve 65 ve üstündeki yaş grubunda bulunan nüfusun, 15-64 yaş aralığındaki çalışma çağındaki nüfusa oranlanmasıyla hesaplanır. Devrekani'de genç ve yaşlı bağımlılığı Kastamonu ve TR82 bölgesinden yüksektir (Bkz. Tablo-4).

Tablo-4: Bölgede Bağımlılık Oranları, 2011

	Genç Bağımlılık Oranı (0-14 Yaş/15-64 Yaş)	Yaşlı Bağımlılık Oranı (65+/15-64 Yaş Yaş)	Toplam Bağımlılık Oranı (0-14 Yaş + 65+ Yaş)
Devrekani	31,9	27,5	59,3
Kastamonu	28,9	23,4	52,3
TR82	29,7	23,5	53,2
Türkiye	37,5	10,9	48,4

Kaynak: TÜİK, Adrese Dayalı Nüfus Kayıt Sistemi (Erişim Tarihi: 09.04.2012).

2.2. Göç

Göç, insanların belirli bir zaman boyutu içinde belirli bir yerleşim alanından başka bir yerleşim alanına geçişidir (İçduygu ve Ünalın, 1998). Buna göre 2011 yılında TR82 bölgesinde net göç (bölgeye gelenler – bölgeden gidenler) -4.777 kişi olarak gerçekleşirken net göç hızı binde 6 olarak hesaplanmıştır. Kastamonu içinse bu değerler sırasıyla, 459 kişi ve binde 1 olarak hesaplanmıştır (Bkz. Tablo-5).

Tablo-5: Bölgenin Aldığı ve Verdiği Göç, Net Göç ve Net Göç Hızı, 2011

	ADNKS 2011 Nüfusu	Aldığı Göç	Verdiği Göç	Net Göç	Net Göç Hızı (‰)
Kastamonu	359.759	15.023	15.482	-459	-1
TR82	739.997	34.323	39.100	-4.777	-6
Türkiye	74.724.269	2.246.828	2.246.828	0	0

Kaynak: TÜİK, Adrese Dayalı Nüfus Kayıt Sistemi (Erişim Tarihi: 10.04.2012).

Üç büyük şehirde (İstanbul, Ankara ve İzmir) Kastamonulu varlığı şaşırtıcı düzeylere ulaşmaktadır (Bkz. Tablo-6). 2011 yılı itibarıyla İstanbul'un toplam nüfusu 13.483.052'dir. İstanbul nüfusunun 541.797'lik kısmı Kastamonu, 1.063.529'luk kesimi ise TR82 doğumlu olan kişilerden oluşmaktadır. Türkiye'de yoğun iç göçün başlangıç tarihi olan 1950'lerden bu yana İstanbul'a göç eden Kastamonulu, Çankırlı ve Sinoplular bugün İstanbul nüfusunun yaklaşık %8'ini oluşturmaktadır.

Tablo-6: Üç Büyük Şehirde Kastamonulu ve TR82'li Nüfusu Varlığı

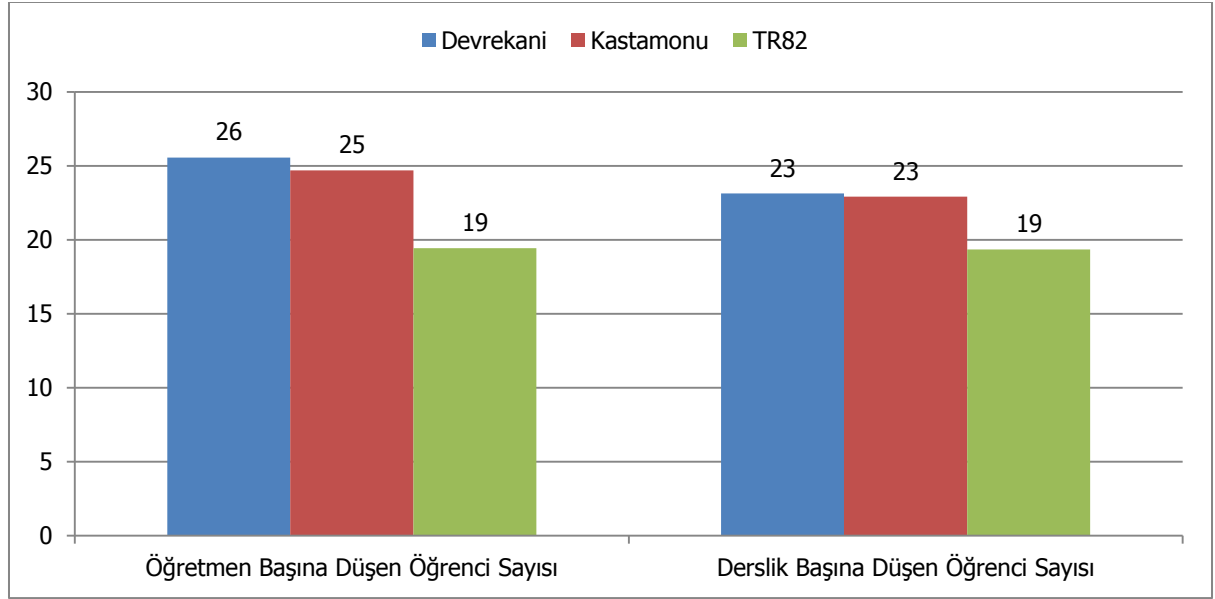
	İstanbul	Ankara	İzmir
Kastamonu	541.797	40.984	7.378
TR82	1.063.529	299.358	21.067

Kaynak: TÜİK, Adrese Dayalı Nüfus Kayıt Sistemi (Erişim Tarihi: 10.04.2012).

2.3. Eğitim

Devrekani'de 2010-2011 dönemi için okulöncesi seviyede öğretmen ve derslik başına düşen öğrenci sayıları Grafik-3 ile gösterilmiştir. Grafikten anlaşılacağı üzere, Devrekani'de öğretmen başına düşen okulöncesi öğrenci sayısı Kastamonu ve TR82 ortalamasından yüksektir. Derslik başına düşen okulöncesi öğrenci sayısı Devrekani'de, Kastamonu ortalamasına eşitken TR82 ortalamasından yüksektir.

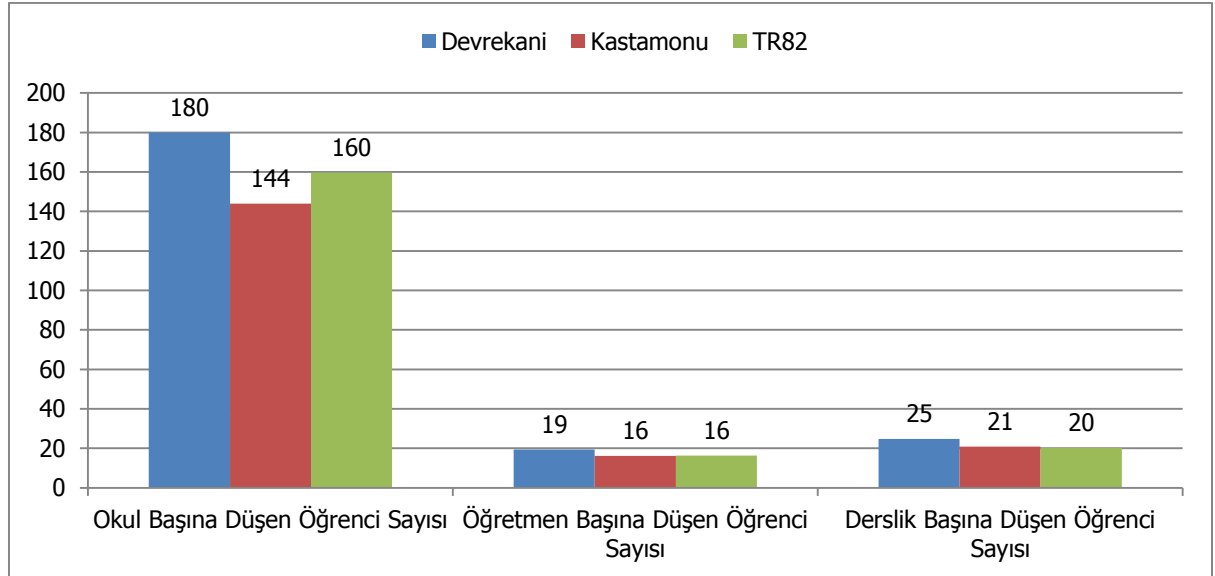
Grafik-3: Okulöncesi Seviyede Öğretmen ve Derslik Başına Öğrenci Sayıları, 2010-2011



Kaynak: TR82 Bölgesi İl Millî Eğitim Müdürlükleri

Devrekani’de 2010-2011 dönemi için İlköğretim seviyesinde okul, öğretmen ve derslik başına düşen öğrenci sayıları Grafik-4 ile gösterilmiştir. Grafiğe göre, Devrekani’de okul başına düşen ilköğretim öğrenci sayısı, öğretmen başına düşen ilköğretim öğrenci sayısı ve derslik başına düşen öğrenci sayısı Kastamonu ve TR82 ortalamasından yüksektir.

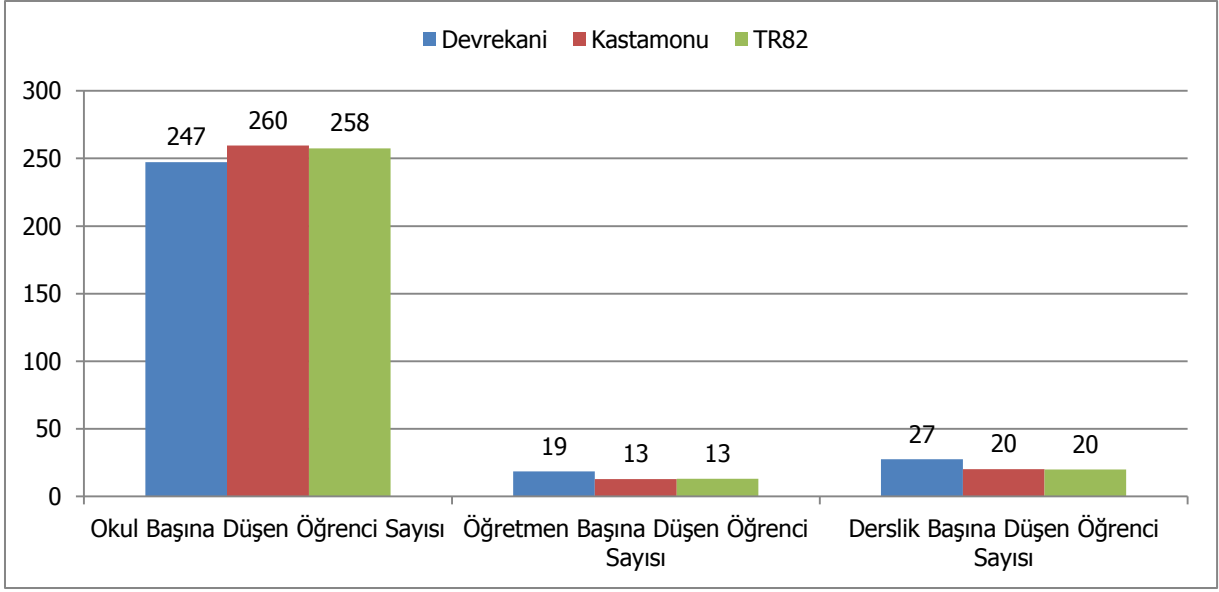
Grafik-4: İlköğretim Seviyesinde Okul, Öğretmen ve Derslik Başına Öğrenci Sayıları, 2010-2011



Kaynak: TR82 Bölgesi İl Millî Eğitim Müdürlükleri

Devrekani’de 2010-2011 dönemi için ortaöğretim seviyesinde okul, öğretmen ve derslik başına düşen öğrenci sayıları Grafik-5 ile gösterilmiştir. Buna göre, Devrekani’de okul başına düşen ortaöğretim öğrenci sayısı Kastamonu ve TR82 ortalamasından düşük olmasına rağmen öğretmen başına düşen ortaöğretim öğrenci sayısı ve derslik başına düşen öğrenci sayısı ortalaması yüksektir.

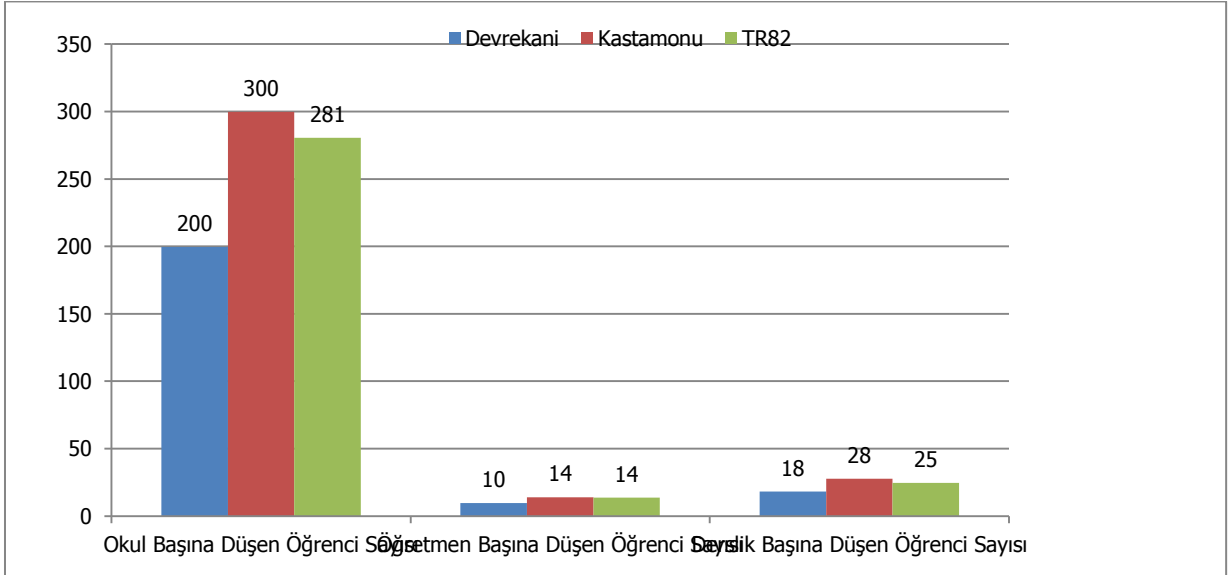
Grafik-5: Genel Ortaöğretim Seviyesinde Okul, Öğretmen ve Derslik Başına Öğrenci Sayıları, 2010-2011



Kaynak: TR82 Bölgesi İl Millî Eğitim Müdürlükleri

Devrekani’de 2010-2011 dönemi için mesleki ve teknik ortaöğretim seviyesinde okul, öğretmen ve derslik başına düşen öğrenci sayıları grafik- 6 yardımıyla gösterilmiştir. Grafığe göre, Devrekani’de okul başına düşen mesleki ve teknik ortaöğretim öğrenci sayısı, öğretmen başına düşen mesleki ve teknik ortaöğretim öğrenci sayısı ve derslik başına düşen öğrenci sayısı Kastamonu ve TR82 ortalamasından düşüktür.

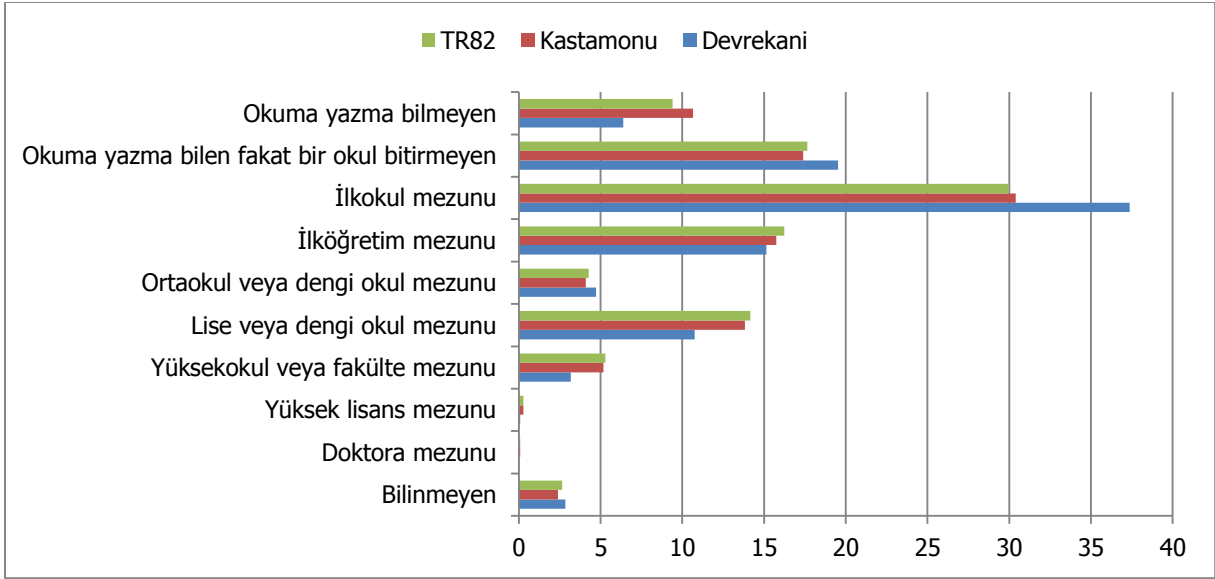
Grafik-6: Mesleki ve Teknik Ortaöğretim Seviyesinde Okul, Öğretmen ve Derslik Başına Öğrenci Sayıları, 2010-2011



Kaynak: TR82 Bölgesi İl Millî Eğitim Müdürlükleri

Bölgenin eğitim durumuna bakıldığında Devrekani’nin eğitim yapısının, Kastamonu ve TR82’den farklılaştığı görülmektedir. Devrekani’de farklı olarak, ilkokul mezunu yüzdesi Kastamonu ve TR82 ortalamasından daha yüksekken yüksekokul mezun yüzdesinin düşük olduğu görülmektedir (Bkz. Grafik-7).

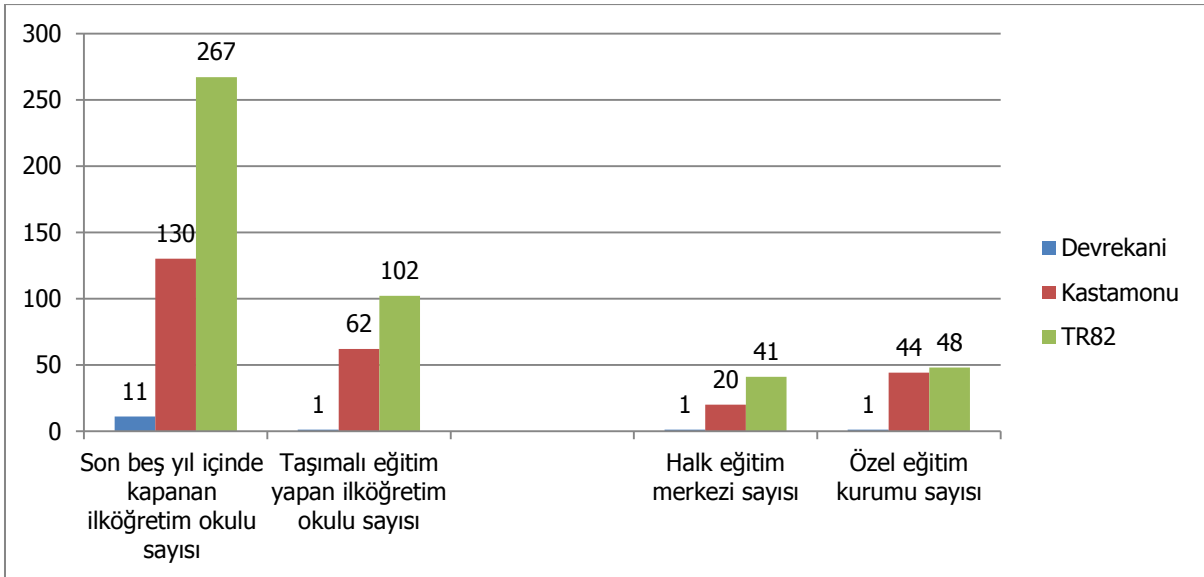
Grafik-7: Eğitim durumu 2010-2011 (% Olarak)



Kaynak: TÜİK Veritabanı (Erişim Tarihi: 10.04.2012).

Son beş yıl içinde kapanan, taşımali eğitim yapan okul sayıları, halk eğitim merkezi ve özel eğitim kurumları sayısı Grafik-8 ile gösterilmiştir. Devrekani’de son beş yıl içinde 11 okul kapanmıştır. Ayrıca bölgede taşımali eğitim yapan ilköğretim okulu 1, halk eğitim merkezi 1 ve özel eğitim kurumu 1 olmak üzere toplam 3 adet okul kapanmıştır.

Grafik-8: Son Beş Yıl İçinde Kapanan (2007 – 2011), Taşımali Eğitim Yapan Okul Sayıları, Halk Eğitim Merkezi ve Özel Eğitim Kurumları Sayısı



Kaynak: TR82 Bölgesi İl Millî Eğitim Müdürlükleri

Bölgede Üniversite varlığına ilişkin bilgiler Devrekani, Kastamonu ve TR82 için özetlenmiştir (Bkz. Tablo-7). Devrekani’deki tek yüksekokul, Kastamonu Üniversitesi’ne bağlı bulunan Devrekani Meslek Yüksekokulu’dur. Kurumda; İnsan Kaynakları Yönetimi ve Büro Yönetimi ve Yönetici Asistanlığı programları öğretime devam etmektedir. 192 öğrencisi olan Devrekani Meslek Yüksekokulu’nda toplam 6 akademik personel görev yapmaktadır.

Tablo-7: Bölgede Üniversitelere Ait Bilgiler, 2012

	Fakülte/Meslek Yüksek Okul/Yüksek Okul Sayısı	Akademik Personel Sayısı	Öğrenci Sayısı	Bölüm-Program Sayısı	Öğrenci Alınmayan Bölüm Program Sayısı
Devrekani	1	6	192	9	7
Kastamonu	26	478	12.841	177	96
TR82	48	1.113	25.122	301	168

Kaynak: TR82 Bölgesi Üniversiteleri

2.4. Sağlık

Bölgede 2011 yılı itibarıyla hastane, yatak, hekim, hasta, yatak başına hasta, hekim başına hasta, toplum sağlığı merkezi ve eczane sayıları gösterilmiştir (Bkz. Tablo-8). İlçede 20 yataklı 1 adet devlet hastanesi mevcuttur.

Tablo-8: Bölgede Sağlık Kuruluşları ve Uzman Personel, 2011

		Devrekani	Kastamonu	TR82	
Hastane Sayısı	Kamu	1	14	29	
	Özel	-	3	4	
	Toplam	1	17	33	
Yatak Sayısı	Kamu	20	939	1.439	
	Özel	-	165	243	
	Toplam	20	1.104	2.043	
Hekim Sayısı	Kamu	1	37.151	141	319
		4	-	119	304
		5	37.151	260	623
	Özel	-	1.858	63	84
		-	7.430	12	20
		-	1	75	104
Hasta Sayısı	Kamu	167.623	6,9	3.911.051	
	Özel	0	5	557.900	
	Toplam	167.623	37.151	4.468.951	
Yatak Başına Hasta Sayısı		2.235	1.717	2.187	
Hekim Başına Hasta Sayısı		6.705	5.659	6.147	
Toplum Sağlığı Merkezi Sayısı		1	20	41	
Bebek Ölüm Oranı (‰)		6,9	6,3	8,4	
Eczane Sayısı		15	112	233	

Kaynak: TR82 Bölgesi İl Sağlık Müdürlükleri

2.5. Spor

Devrekani'de, 2 spor tesisi faaliyet göstermektedir.

Tablo-9: Spor Tesisi ve Toplam Lisanslı Sporcu Sayıları, 2011

	Spor Tesisi Sayısı	Toplam Lisanslı Sporcu Sayısı
Devrekani	2	-
Kastamonu	38	9.436
TR82	83	28.669

Kaynak: Gençlik Hizmetleri ve Spor İl Müdürlükleri

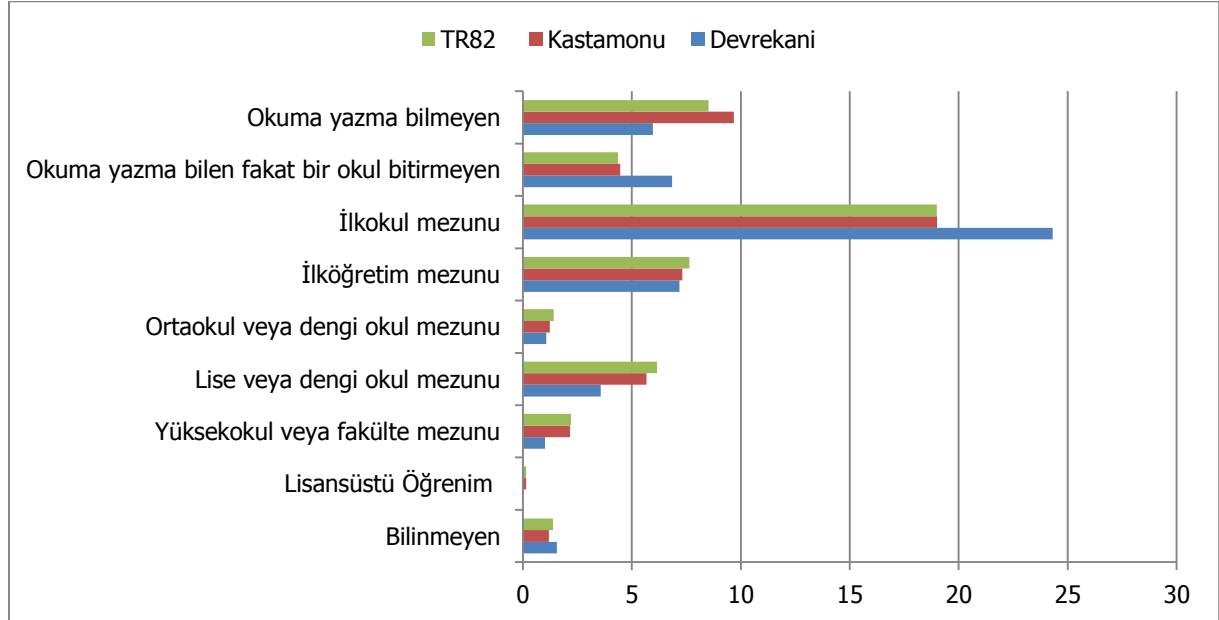
2.6. Toplumsal Cinsiyet ve Kadın

Cinsiyet oranı, bir toplumdaki toplam erkek sayısının toplam kadın sayısına olan oranıdır. Cinsiyet oranı, Dünya'da ve Türkiye'de ortalama olarak 100 kadına 105 erkek gelecek şekilde dengelenmektedir. Devrekani'de ise ortalama olarak 100 kadına 95 erkek gelmektedir ve bu değer Türkiye ve dünya ortalamasının altındadır. Erkek sayısındaki azlığın temel belirleyicisi yine çalışma amaçlı bölge dışına göçtür.

Biyolojik cinsiyet kavramından ayrılan toplumsal cinsiyet, farklı zamanlarda farklı cinsiyetlere biçilen toplumsal (sosyal ve ekonomik) rollerle ilgilidir. Kadının statüsü, eğitimi, toplumsal hayata katılımı, istihdamı öne çıkan toplumsal cinsiyet göstergeleridir.

Devrekani, Kastamonu ve TR82 ortalamasıyla karşılaştırıldığı zaman, kadın eğitiminin her düzeyde düşük olduğu, diğer eğitim kademelerinde ise ortalamanın altında kaldığı anlaşılmaktadır (Bkz.Grafik-9).

Grafik-9: Toplumsal Cinsiyet ve Kadın 15 Yaş Üzeri Eğitim Durumu, 2010



Kaynak: TÜİK Veritabanı (Erişim Tarihi: 10.04.2012).

2.7. Kültür

Devrekani’de faaliyet gösteren müze yoktur. İlçede bir kütüphane ve 2 spor tesisi bulunmaktadır. Bölgede her yıl temmuz ayında Devrekani Kültür Turizm ve Sanat Festivali yapılmaktadır.

Tablo-10: Bölgede Kültürel Göstergeler, 2011

	Düzenli Yapılan Etkinlik Sayısı	Kütüphane Sayısı	Müze Sayısı	Spor Tesisi Sayısı	Toplantı Salonu Sayısı	Maksimum Toplantı Salonu Kapasitesi	Toplam Toplantı Salonu Kapasitesi
Devrekani	1	1	0	2	2	500	600

Kaynak: İlçe Anketleri

2.8. Sivil Toplum Kuruluşları

2.8.1. Dernekler

Bölgede faaliyet gösteren 10 derneğin 626 erkek, 15 kadın üyesi vardır. Kadın üye sayısı, hem Kastamonu hem de TR82 ortalamasının çok altındadır. Kadınların derneklere katılımı, Kastamonu ve TR82’de olduğu gibi Devrekani’de de gelişmemiştir.

Tablo-11: Bölgede Dernek ve Üye Sayıları, 2010

	Dernek Sayısı	Üye Sayısı				
		Toplam	Erkek	Kadın	Erkek (%)	Kadın (%)
Devrekani	10	641	626	15	97,7	2,3
Kastamonu	516	27.375	23.942	3.433	87	13
TR82	1.229	62.477	55.929	6.548	90	10

Kaynak: Dernekler Dairesi Başkanlığı

Bölgede faaliyet alanlarına göre derneklerin oranları gösterilmiştir (Bkz. Tablo 12). Devrekani’de öne çıkan dernek türleri mesleki dayanışma ve eğitim, dini temelli, hayır işleri ve yardımlaşmayla ilgili ve sporla alakalı derneklerdir.

Tablo 12: Faaliyet Alanına ve Türüne Göre Dernek Sayıları(%), 2010

	Devrekani	Kastamonu	TR82
Mesleki Dayanışma ve Eğitim	30	12,4	7,9
Dini Temelli Dernekler	20	20,3	22
Kültür	20	4,8	3,4
Hayır İşleri ve Yardımlaşma	10	12,8	21,2
Spor	10	19,6	19,4
İmar	10	1,4	1,5
Toplumsal Hayat	-	12,2	9
Kalkınma	-	6,6	4,5
Sağlık	-	1,7	1,2
Dostluk	-	1,2	3,1
Sosyal	-	3,1	2,6
Gençlik	-	0,8	1,1
Çevre	-	1,6	1,7
Sivil Haklar	-	1,6	1
Diğer	-	-	0,2
Kadın Dernekleri	-	-	-
Öğrenci	-	-	0,3
Uluslararası Etkinlikler	-	-	-

Kaynak: T.C. İçişleri Bakanlığı, Dernekler Dairesi Başkanlığı

2.8.2. Vakıflar

Devrekani’de Kastamonu ve TR82’ye oranla vakıf faaliyetleri gelişmemiştir. İlçede bulunan tek vakıf, sosyal yardım vakfidir.

Tablo-13: Bölgede Kuruluş Amacına Göre Vakıflar, 2011

Kurum Amacı*	Devrekani	Kastamonu	TR82
Sosyal Yardım	1	22	43
Bilim-Teknoloji	-	-	1
Dini-Dini Eğitim	-	7	8
Eğitim	-	9	11
Kültür	-	3	5
Sağlık	-	3	3
Sosyal Hizmet	-	2	3
Sosyal, Tarihi ve Kültürel	-	3	3
Spor	-	1	2
Yöresel Kalkınma	-	1	4
Çevre	-	1	2
Toplam	1	34	62

*Birden fazla kuruluş amacı olan vakıflar tabloda mükerrer gösterilmiştir.

Kaynak: Vakıflar Genel Müdürlüğü

2.9. İstihdam ve Sosyal Güvenlik

2.9.1. İstihdam

Bölgeye ait işyeri ve istihdam verileri aşağıda gösterilmiştir (Bkz. Tablo-14). Tabloya göre Devrekani’de 1-9 işçi çalıştıran işyeri sayısı ve istihdam sayısı sırasıyla 24 ve 61’dir. 10 ve üstü işçi

çalıştıran işyeri sayısı ve istihdam sayısı yine sırasıyla 12 ve 274'tür. Devrekani'de bölgenin genelinde olduğu gibi KOBİ varlığının az olduğu tablodan anlaşılmaktadır.

Tablo-14: Bölgede İşyeri ve İstihdam Verileri, 2012

		Devrekani	Kastamonu	TR82
1-9 İşçi Çalıştıran İşyeri	İşyeri Sayısı	24	1.419	2.552
	İstihdam	61	2.877	6.106
10 ve Üzeri İşçi Çalıştıran	İşyeri Sayısı	12	650	1.156
	İstihdam	274	20.423	41.348
Toplam	İşyeri Sayısı	36	2.069	3.708
	İstihdam	335	23.300	47.454

Kaynak: Kastamonu, Çankırı ve Sinop Çalışma ve İş Kurumu Müdürlükleri

2.9.2. Sosyal Güvenlik

Bölgeye ait sosyal güvenlik istatistikleri aşağıda gösterilmiştir (Bkz. Tablo-15).

Tablo-15: Bölgede Sosyal Güvenlik İstatistikleri, 2011

	SGK Kapsamında Aktif Çalışan Sayısı	Toplam Sosyal Güvenlik Kapsamı (Yeşil Kartlılar Hariç)	2022 Sayılı Kanun ³ Kapsamında Olanlar	Yeşil Kart Sahipleri	1+ işçi Çalıştıran İşyeri Sayısı
Kastamonu	79.976	309.624	15.965	32.897	5.669
TR82	142.428	477.039	29.907	63.051	11.668

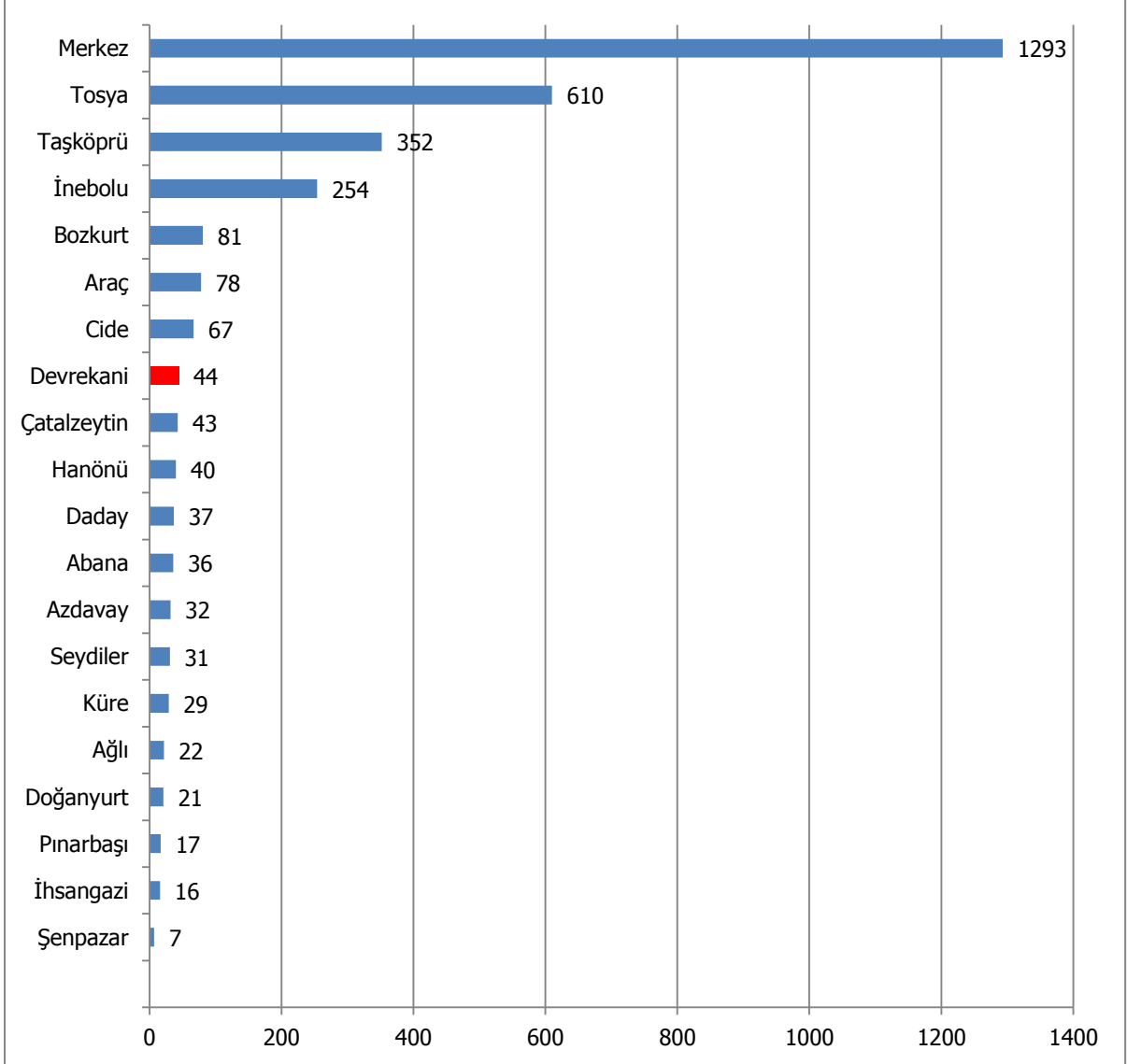
Kaynak: Sosyal Güvenlik Kurumu İl Müdürlükleri, 2012

³ 2022 Sayılı, 65 yaşını doldurmuş, muhtaç, güçsüz ve kimsesiz Türk vatandaşlarına aylık bağlanması hakkında kanun.

3. Ekonomik Yapı

Kastamonu'da iktisadi işletmelerin ilçelere göre dağılımı 2012 yılı için gösterilmiştir (Bkz. Grafik-10). İlçelerdeki faal olan işletme sayılarından yola çıkarak Kastamonu ilinde bölgelerarası gelişmişlik düzeyleri anlaşılabilir. Buna göre en çok işletme Kastamonu şehir merkezindeyken başı çeken diğer ilçeler sırasıyla; Tosya, Taşköprü ve İnebolu'dur. Devrekani'de toplam 44 faal işletme bulunmaktadır.

Grafik-10: İşletmelerin İlçelere Göre Dağılımı, 2012



Kaynak: Kastamonu, İnebolu, Taşköprü, Tosya TSO

Şirket yapıları genel olarak; şahıs şirketleri, sermaye şirketleri, kooperatifler ve diğer şirketler şeklinde sınıflandırılabilir. Bölgedeki şirket yapısı incelendiğinde, Devrekani'de 17 şahıs, 25 sermaye, 2 kooperatif şirketi mevcut olduğu anlaşılmaktadır (Bkz. Tablo-16).

Tablo-16: Bölgedeki Şirket Türleri, 2012

	Şahıs Şirketi	Sermaye Şirketi	Kooperatif	Diğer
Devrekani	17	25	2	0
Kastamonu	1.253	1.553	296	8
TR82	2.266	3.078	550	17

Kaynak: Çankırı, Kastamonu, İnebolu, Taşköprü, Tosya, Sinop, Boyabat TSO

Bölgede esnaf faaliyet alanlarının dağılımına bakılınca hizmetle ilgili meslek kolları ile imalat ve tamiratla ilgili meslek kollarının eşit oranda olduğu görülmektedir (Bkz. Tablo-17). Devrekani’de hizmetle ilgili meslek kollarında çalışan esnaf TR82 Bölgesindeki esnafın %2,3’ünü, yine aynı şekilde imalat ve tamiratla ilgili meslek kollarında çalışan esnaf TR82 Bölgesindeki esnafın yaklaşık %2,3’ünü oluşturmaktadır.

Tablo-17: Bölgedeki Esnaf Faaliyet Alanlarının Dağılımı, 2012

	Bilinmeyen	Hizmetle İlgili Meslek Kolları	İmalat ve Tamiratla İlgili Meslek Kolları
Devrekani/TR82 (%)	0	2,3	2,3
Kastamonu/TR82 (%)	88,2	55,2	57,8
TR82*	212	18.643	9.698

* Değer yüzde değil tam sayıdır.

Kaynak: Gümrük ve Ticaret Bakanlığı, Esnaf ve Sanatkârlar Odasına Kayıtlı İşletmeler

2012 yılı için Devrekani’de işletmelerin NACE sınıflandırmasına göre faaliyet alanları, Tablo-18 ile gösterilmiştir. Tabloya göre Devrekani’de öne çıkan faaliyet alanları spesifik olarak; hayvancılık, maden ve taşocaklığı işleridir.

Tablo-18: Devrekani’de İşletmelerin Nace Sınıflandırmasına Göre Faaliyet Alanları, 2012

Nace Faaliyet Adı	Nace Kodu (2’li)	İşletme Sayısı
Bitkisel ve hayvansal üretim ile avcılık ve ilgili hizmet faaliyetleri	1	7
Diğer madencilik ve taş ocaklığı	8	7
Perakende ticaret (Motorlu taşıtlar ve motosikletler hariç)	47	7
Kara taşımacılığı ve boru hattı taşımacılığı	49	5
Bina inşaatı	41	4
Gayrimenkul faaliyetleri	68	3
Giyim eşyalarının imalatı	14	2
Ağaç, ağaç ürünleri ve mantar ürünleri imalatı (mobilya hariç); saz, saman ve benzeri malzemelerden	16	2
Toptan ticaret (motorlu taşıtlar ve motosikletler hariç)	46	2
Gıda ürünlerinin imalatı	10	1
Diğer ulaşım araçlarının imalatı	30	1
Diğer imalatlar	32	1
Sigorta ve emeklilik fonları hariç finansal hizmet faaliyetleri	64	1
Zorunlu sosyal güvenlik hariç, sigorta, reasürans ve emeklilik fonları	65	1

Kaynak: Kastamonu TSO

3.1. Tarım ve Hayvancılık

Devrekani’de tarım ve hayvancılıkta yüksek potansiyel mevcut olup; Özellikle hayvancılıkta bölgede önemli bir yere sahiptir. Ancak bitkisel üretim içerisinde yer alan sebze ve meyvecilik ilçede gelişmemiştir.

3.1.1. Tarımsal Yapı ve Alan

Devrekani 138.223 dekar tarım alanı ile Kastamonu tarım alanının %8,1’ini karşılamakta olup; ilçeler arasında önemli bir sırayı almaktadır (Bkz. Tablo-19). Toplam tarım alanı içerisinde en önemli payı ekilen tarla alanı almaktadır. İstatistiklere göre sebze ve meyve üretim alanları yok denecek kadar azdır.

Tablo-19: Devrekani, Kastamonu ve TR82’de Tarım Alanları, 2010 (Dekar)

	Toplam Alan	Ekilen tarla alanı	Nadas alanı	Sebze bahçeleri alanı	Meyve alanı
Devrekani	138.223	117.222	21.000	1	0
Kastamonu	1.701.667	1.238.357	325.971	35.773	101.566
TR82	4.529.330	3.022.209	1.230.123	124.602	152.396
D.kani/Kastamonu*	8,12	9,47	6,44	0,00	0,00
Devrekani/TR82*	3,05	3,88	1,71	0,00	0,00

*Tarımsal alanın yüzdesi olarak.

Kaynak: TÜİK Veritabanı (Erişim Tarihi: 10.04.2012)

Devrekani, toplam 1422 adet traktör ile Kastamonu traktör varlığının %7,5’ine, bölgedeki toplam traktörün %4,3’üne sahiptir. Kastamonu traktör varlığı ise bölgenin %57’sini oluşturmaktadır. Traktör başına tarım alanı yaklaşık 97 dekadır. Bu sayı Kastamonu’da 65 dekar olup; İlçe Kastamonu’ya göre kötü durumdadır. (Bkz. Tablo-20).

Tablo-20: Traktör Sayısı ve Traktör Başına Ekilen Tarla Alanı, 2010

	Traktör Sayısı (Adet)	Traktör Başına Tarım Alanı (Dekar)
Devrekani	1.422	97
Kastamonu	18.982	65
TR82	32.832	92

Kaynak: TÜİK Veritabanı (Erişim Tarihi: 10.04.2012)

3.1.2. Bitkisel Üretim

3.1.2.1. Tarla Ürünleri

Devrekani tarla bitkileri üretimi bakımından değerlendirildiğinde tahıllar ve yem bitkilerinin ekilen alan ve üretim miktarları bakımından Kastamonu’da özel bir yere sahip olduğu görülmektedir. Bölgedeki endüstriyel bitkilerin %9’u Devrekani’de üretilmektedir. Tahıl grubunun ise %2,7’i bu ilçede üretilmektedir. İlçenin Kastamonu içerisindeki durumuna bakıldığında tahıl, yem bitkileri ve endüstriyel ürünlerinin payının yüksek diğer ürün gruplarının ise düşük düzeyde üretildiği dikkat çekmektedir (Bkz. Tablo-21)

Tablo-21: Ürün Türlerine Göre Ekilen Tarla Alanı ve Miktarları, 2010

	Devrekani		Kastamonu		TR82		Devrekani/Kastamonu*		Devrekani/TR82*	
	Ekilen Alan (Dekar)	Üretim (Ton)	Ekilen Alan (Dekar)	Üretim (Ton)	Ekilen Alan (Dekar)	Üretim (Ton)	Ekilen Alan (Dekar)	Üretim (Ton)	Ekilen Alan (Dekar)	Üretim (Ton)
Baklagiller	-	-	11.401	1.351	105.655	13.121	-	-	-	-
Endüstriyel Bitkiler	8.190	32.755	80.327	326.964	88.671	365.922	10,2	10,0	9,2	9,0
Tahıllar	85.466	14.786	878.768	141.004	2.335.263	547.797	9,7	10,5	3,7	2,7
Yağlı Tohumlar	-	-	-	-	15.516	2.488	-	-	0,0	0,0
Yem Bitkileri	23.052	13.339	226.641	204.495	428.467	552.015	10,2	6,5	5,4	2,4
Yumru Bitkiler	514	1.285	41.220	45.614	48.637	59.134	1,2	2,8	1,1	2,2
Toplam	117.222	62.165	1.238.357	719.428	3.022.209	1.540.477	9,5	8,6	3,9	4,0

* Tarımsal alanın yüzdesi olarak

Kaynak: TÜİK Veritabanı (Erişim Tarihi: 10.04.2012)

Tablo-22: İlçede Ürün Türlerine Göre Ekilen Alan ve Üretim Miktarları, 2010

Grup adı	Ürün adı	Ekilen alan(dekar)	Hasat edilen alan(dekar)	Üretim(ton)	Verim(kg/da)
Tahıllar	Mahlut	6.560	6.560	987	150
	Buğday (Diğer)	74.906	74.906	13.103	175
	Arpa (Diğer)	4.000	4.000	696	174
Endüstriyel Bitkiler	Şekerpancarı	8.190	8.190	32.755	3.999
Yumru Bitkiler	Patates (Diğer)	514	514	1.285	2.500
Yem Bitkileri	Yonca (Yeşil Ot)	852	852	1.022	-
	Fiğ (Yeşil Ot)	20.000	20.000	8.000	-
	Mısır (Silajlık)	2.200	1.107	4.317	3.900

Kaynak: TÜİK Veritabanı (Erişim Tarihi: 10.04.2012)

3.1.2.2. Sebze Ürünleri

2010 yılı sebze ürünleri üretimi incelendiğinde, Devrekani’de sebzenin üretiminin sınırlı olduğu ve hiçbir ekonomik değeri olmadığı dikkat çekmektedir (Bkz.Tablo-23).

Tablo-23: İlçede Öne Çıkan Sebze Ürünleri, 2010 (Aksi belirtilmedikçe ton olarak)

	Devrekani	Kastamonu	TR82	Devrekani/Kastam	Devrekani/TR8
Hıyar (Sofralık)	6	73.888	75.248	0.001	0.001

* Tarımsal üretimin yüzdesi olarak

Kaynak: TÜİK Veritabanı (Erişim Tarihi: 10.04.2012)

3.1.2.3. Meyve Ürünleri

Meyve ürün gruplarının çoğu Devrekani’de üretilmemektedir. Ekonomik olarak önemli bir meyve grubu olmamakla birlikte erik üretimi diğer meyvelerden biraz daha fazla üretilmektedir (Bkz. Tablo-24).

Tablo-24: İlgelere Göre Seçilmiş Meyve Ürünleri, 2010 (Aksi belirtilmedikçe ton olarak)

	Devrekani	Kastamonu	TR82	Devrekani/ Kastamonu*	Devrekani/ TR82*
Armut	90	4.043	9.013	2,2	1,0
Ceviz	10	4.268	7.444	0,2	0,1
Elma	256	17.719	26.920	1,4	1,0
Erik	220	3.328	6.187	6,6	3,6
Kiraz	3	2.635	5.979	0,1	0,1

Kaynak: TÜİK Veritabanı (Erişim Tarihi: 10.04.2012)

3.1.3. Hayvansal Üretim

3.1.3.1. Büyükbaş Hayvan Varlığı

Yıllar itibariyle Devrekani'nin siğir varlığı incelendiğinde 2006 yılında kültür ve kültür melezi siğir sayıları yüksekken 2007 yılında siğir sayılarında bir düşüş görülmüştür. Kastamonu ve bölgede ise kültür ırkı sayılarında yıllar itibariyle artan bir ivme görülmektedir. Devrekani siğir varlığı itibariyle özellikle kültür melezi ve yerli siğir potansiyeli bakımından Kastamonu genelinde önemli bir yere sahip olduğu görülmektedir (Bkz. Tablo-25).

Tablo-25: Yıllar İtibariyle Büyükbaş Hayvan Varlığı (Aksi belirtilmedikçe sayı olarak)

	Hayvan Adı	2006	2007	2008	2009	2010	
Devrekani	Siğir	Kültür	5.670	5.730	5.550	5.715	5.795
		K. Melezi	8.605	8.690	9.110	9.116	9.281
		Yerli	10.880	10.740	10.330	10.217	10.479
		Toplam	25.155	25.160	24.990	25.048	25.555
	Manda	78	48	3	9	6	
Kastamonu	Siğir	Kültür	73.604	77.754	80.903	76.872	81.775
		K. Melezi	116.215	96.594	99.175	88.131	98.754
		Yerli	94.861	98.238	86.191	77.431	75.059
		Toplam	284.680	272.586	266.269	242.434	255.588
	Manda	1.027	925	856	677	17.679	
TR82	Siğir	Kültür	88.937	92.614	97.133	94.506	99.809
		K. Melezi	211.793	186.102	186.935	180.193	174.555
		Yerli	167.586	169.755	151.931	133.485	132.188
		Toplam	468.316	448.471	435.999	408.184	406.552
	Manda	5.749	5.152	4.087	3.440	2.906	
Devrekani/Kastamonu*	Siğir	Kültür	7,7	7,4	6,9	7,4	7,1
		K. Melezi	7,4	9,0	9,2	10,3	9,4
		Yerli	11,5	10,9	12,0	13,2	14,0
		Toplam	8,8	9,2	9,4	10,3	10,0
	Manda	1,36	6,9	6,4	6,1	8,7	
Devrekani/TR82*	Siğir	Kültür	6,4	6,2	5,7	6,0	5,8
		K. Melezi	4,1	4,7	4,9	5,1	5,3
		Yerli	6,5	6,3	6,8	7,7	7,9
		Toplam	5,4	5,6	5,7	6,1	6,3
	Manda	1,36	1,2	1,1	1,3	1,7	

* Toplam hayvan sayısının yüzdesi olarak
Kaynak: TÜİK Veritabanı (Erişim Tarihi: 10.04.2012)

3.1.3.2. Küçükbaş Hayvan Varlığı

Küçükbaş hayvan varlığı bakımından Devrekani'nin bölgede çok önemli bir yeri yoktur. Özellikle keçi varlığı 2009 yılında bitmiştir. (Bkz. Tablo-26).

Tablo-26: Yıllar İtibariyle Küçükbaş Hayvan Varlığı (Aksi belirtilmedikçe sayı olarak)

	Hayvan Adı	2006	2007	2008	2009	2010
Devrekani	Koyun	4.065	4.160	3.350	3.465	3.487
	Keçi (Kıl+Tiftik)	1.695	1.595	1.144	0	180
Kastamonu	Koyun	83.710	70.653	66.289	57.278	54.569
	Keçi (Kıl+Tiftik)	20.122	18.217	17.458	13.202	15.692
TR82	Koyun	288.544	264.641	209.529	182.678	216.532
	Keçi (Kıl+Tiftik)	52.521	45.761	44.765	36.277	41.219
Devrekani/Kastamonu*	Koyun	4,9	5,9	5,1	6,0	6,4
	Keçi (Kıl+Tiftik)	8,4	8,8	6,6	0,0	1,1
Devrekani/TR82*	Koyun	1,4	1,6	1,6	1,9	1,6
	Keçi (Kıl+Tiftik)	3,2	3,5	2,6	0,0	0,4

* Toplam hayvan sayısının yüzdesi olarak
Kaynak: TÜİK Veritabanı (Erişim Tarihi: 10.04.2012)

3.1.3.3. Kanatlı Hayvan Varlığı

Devrekani’de kanatlı hayvan varlığı incelendiğinde, ticari olarak yumurta üretiminin büyük bir kısmını bu ilçeden sağlandığı görülmektedir (Bkz. Tablo-27).

Tablo-27: Yıllar İtibariyle Kanatlı Hayvan Varlığı (Aksi belirtilmedikçe sayı olarak)

	Hayvan Adı	2006	2007	2008	2009	2010
Devrekani	Et	-	-	-	-	-
	Ymrt. Tavuğu	12.250	12.300	82.000	83.000	84.000
	Hindi	2.000	2.100	3.000	2.950	3.000
	Ördek	100	110	80	85	90
	Kaz	200	210	200	190	180
	Toplam	14.550	14.720	85.280	86.225	87.270
Kastamonu	Et Tavuğu	12.552	28.200	29.568	21.014	21.014
	Ymrt. Tavuğu	301.445	263.934	310.398	290.342	292.654
	Hindi	22.945	15.156	14.970	13.620	7.666
	Ördek	5.841	2.535	2.577	2.418	1.894
	Kaz	5.247	2.643	2.017	1.745	1.390
	Toplam	348.030	312.468	359.530	329.139	324.618
TR82	Et Tavuğu	2.385.578	856.901	957.195	967.214	984.514
	Ymrt. Tavuğu	625.903	529.170	541.112	563.075	448.124
	Hindi	37.338	27.172	24.955	21.984	14.516
	Ördek	9.755	7.117	7.266	6.694	4.164
	Kaz	7.938	4.800	4.637	4.012	3.080
	Toplam	3.066.512	1.425.160	1.535.165	1.562.979	1.454.398
Devrekani/ Kastamonu*	Et Tavuğu	-	-	-	-	-
	Ymrt. Tavuğu	4,1	4,7	26,4	28,6	28,7
	Hindi	8,7	13,9	20,0	21,7	39,1
	Ördek	1,7	4,3	3,1	3,5	4,8
	Kaz	3,8	7,9	9,9	10,9	12,9
	Toplam	4,2	4,7	23,7	26,2	26,9
Devrekani/ TR82*	Et Tavuğu	-	-	-	-	-
	Ymrt. Tavuğu	2,0	2,3	15,2	14,7	18,7
	Hindi	5,4	7,7	12,0	13,4	20,7
	Ördek	1,0	1,5	1,1	1,3	2,2
	Kaz	2,5	4,4	4,3	4,7	5,8
	Toplam	0,5	1,0	5,6	5,5	6,0

* Toplam hayvan sayısının yüzdesi olarak
Kaynak: TÜİK Veritabanı (Erişim Tarihi: 10.04.2012)

3.1.3.4. Arıcılık

Devrekani, 2010 verilerine göre 1900 adet kovanla Kastamonu'nun sahip olduğu toplam kovanın %3,8'ine sahiptir. Devrekani, aynı zamanda, bölge arı kovanı sayısının %5,33'ü oluşturmaktadır. Devrekani'nin elindeki kovan sayısı ve veriler dikkate alındığında bölgede önemli bir yere sahip olduğu değerlendirilebilir (Bkz. Tablo-28).

Tablo-28: Yıllar İtibariyle Bölgede Arı Kovanı Sayısı (Aksi belirtilmedikçe sayı olarak)

	2006	2007	2008	2009	2010
Devrekani	1.830	1.850	1.800	1.820	1.900
Kastamonu	60.688	54.100	54.272	52.091	49.456
TR82	121.675	111.505	113.139	118.565	96.316
Devrekani/Kastamonu*	3,0	3,4	3,3	3,5	3,8
Devrekani/TR82*	1,5	1,7	1,6	1,5	2,0

* Toplam kovan sayısının yüzdesi olarak
Kaynak: TÜİK Veritabanı (Erişim Tarihi: 10.04.2012)

3.1.3.5. Hayvansal Üretim Miktarları

Devrekani'nin yıllar itibariyle büyükbaş ve küçükbaş hayvanlardan elde edilen et üretimi incelendiğinde küçükbaş et üretiminin olmadığı ancak büyükbaş et üretiminin Kastamonu ve bölgenin önemli bir kısmının bu ilçeden karşılandığı görülmektedir (Bkz. Tablo-29).

Tablo-29: Büyükbaş ve Küçükbaş Hayvan Et Üretimi (Ton) (Aksi belirtilmedikçe sayı olarak)

		2007	2008	2009
Devrekani	Büyük Baş Et	324	366	369
	Küçük Baş Et	-	-	-
Kastamonu	Büyük Baş Et	1.285	1.924	1.664
	Küçük Baş Et	144	105	75
TR82	Büyük Baş Et	6.556	4.262	4.021
	Küçük Baş Et	736	517	417
Devrekani/Kastamonu*	Büyük Baş Et	25,21	19,03	22,18
	Küçük Baş Et	-	-	-
Devrekani/TR82*	Büyük Baş Et	4,94	8,59	9,18
	Küçük Baş Et	-	-	-

* Toplam üretimin yüzdesi olarak
Kaynak: TÜİK Veritabanı (Erişim Tarihi: 10.04.2012)

İlçenin yıllar bazında büyükbaş ve küçükbaş süt üretimi incelendiğinde büyükbaş süt üretiminde yıllar bazında süt üretiminde artış gözlenmekte olup; 2010 verilerine göre bölgenin %5,59'u bu ilçeden karşılanmaktadır. Küçükbaş süt üretiminin ise sadece %1,31'i bu ilçeden sağlanmaktadır (Bkz. Tablo 30). İlçenin en büyük potansiyelinin büyükbaş süt üretim alanında olduğu görülmektedir. İlçede büyükbaş süt üretiminde faaliyet gösteren 2 büyük hayvancılık işletmesi ve 600 üyeli süt üreticileri birliği hayvancılığın ilçede önemini göstermektedir.

Tablo 30: Büyükbaş ve Küçükbaş Hayvan Süt Üretimi (Ton) (Aksi belirtilmedikçe sayı olarak)

		2007	2008	2009	2010
Devrekani	Büyük Baş	22.142	22.253	23.270	24.012
	Küçük Baş	205	207	151	102
Kastamonu	Büyük Baş	287.281	285.729	269.330	284.985
	Küçük Baş	2.294	2.196	1.952	1.900
TR82	Büyük Baş	433.178	409.751	409.960	429.426
	Küçük Baş	8.545	6.606	6.024	7.777
D.kani/Kastamonu*	Büyük Baş	7,71	7,79	8,64	8,43
	Küçük Baş	8,94	9,43	7,74	5,37
Devrekani/TR82*	Büyük Baş	5,11	5,43	5,68	5,59
	Küçük Baş	2,40	3,13	2,51	1,31

* Toplam üretimin yüzdesi olarak

Kaynak: TÜİK Veritabanı (Erişim Tarihi: 10.04.2012)

Devrekani'nin yıllara göre hayvansal ürün üretimleri değerlendirildiğinde yumurta ve büyükbaş hayvan ürünlerinde ilçenin bölgede bir değeri olduğu görülmektedir (Bkz. Tablo-31).

Tablo-31: Yumurta, Bal, Bal Mumu ve Deri Üretimi (Aksi belirtilmedikçe sayı olarak)

		2007	2008	2009
Devrekani	Yumurta (1000 Adet)	2.500	16.950	17.000
	Bal (Ton)	14,8	16,2	16,4
	Bal Mumu (Ton)	2,75	2,7	2,8
	B.Baş Deri (Adet)	1.779	2.013	2.031
	K.Baş Deri (Adet)	0	0	0
Kastamonu	Yumurta (1000 Adet)	45.167	56.422	50.278
	Bal (Ton)	407	447	447
	Bal Mumu (Ton)	22,8	29,7	28,5
	B.Baş Deri (Adet)	6.355	9.029	7.724
	K.Baş Deri (Adet)	7.977	5.320	3.322
TR82	Yumurta (1000 Adet)	82.650	94.881	96.384
	Bal (Ton)	806	1.278	1.053
	Bal Mumu (Ton)	48,4	64,6	53,1
	B.Baş Deri (Adet)	32.478	21.847	20.734
	K.Baş Deri (Adet)	43.214	29.486	23.826
D.kani/Kastamonu*	Yumurta	5,54	30,04	33,81
	Bal	3,64	3,62	3,67
	Bal Mumu	12,06	9,09	9,82
	B.Baş Deri	27,99	22,29	26,29
	K.Baş Deri	0,00	0,00	0,00
D.kani/TR82*	Yumurta	3,02	17,86	17,64
	Bal	1,84	1,27	1,56
	Bal Mumu	5,68	4,18	5,27
	B.Baş Deri	5,48	9,21	9,80
	K.Baş Deri	0,00	0,00	0,00

* Toplam üretimin yüzdesi olarak

**Veri mevcut değil

Kaynak: TÜİK Veritabanı (Erişim Tarihi: 10.04.2012)

3.2. Orman ve Ormanlık

Devrekani ilçe sınırları içerisinde yer alan orman ve orman ürünleri Küre Orman İşletme Müdürlüğüne bağlı olduğundan orman ve orman ürünleri üretimi değerlendirilememiştir (Bkz. Tablo-32). Ancak bölge önemli bir orman varlığına sahiptir.

Tablo-32: Ormandan Elde Edilen Endüstriyel ve Yakacak Odun Miktarları

	2008		2009		2010	
	Endüstriyel Odun	Yakacak Odun	Endüstriyel Odun	Yakacak Odun	Endüstriyel Odun	Yakacak Odun
	m ³	Ster	m ³	Ster	m ³	Ster
Kastamonu	1.020.203	56.058	1.130.025	49.604	1.230.351	55.341
TR82	1.533.284	137.667	1.686.614	134.687	1.856.574	130.525

Kaynak: Orman Genel Müdürlüğü, Ankara ve Kastamonu Orman Bölge Müdürlükleri Verileri

3.3. Sanayi

3.3.1. Küçük Sanayi Siteleri

Devrekani'de OSB yoktur.1 adet küçük sanayi sitesi mevcut olup; toplam 100 işyeri kapasitesine sahiptir. Devrekani KSS'nin doluluk oranı %62'dir. Kastamonu'da ve TR82 Bölgesi'nde yer alan diğer küçük sanayi siteleri ile ilgili bilgiler Tablo-33 belirtilmiştir.

Tablo-33: Bölge’de Bulunan Küçük Sanayi Siteleri

İl	KSS Adı	Toplam İşyeri Sayısı	Dolu İşyeri Sayısı	Doluluk Oranı
Çankırı	Çerkeş KSS	32	28	88
	Ilgaz KSS	62	44	71
	Merkez KSS	120	120	100
Kastamonu	Abana KSS	38	21	55
	Araç KSS	100	59	59
	Bozkurt KSS	50	42	84
	Çatalzeytin KSS	44	21	48
	Devrekani KSS	100	62	62
	Merkez KSS	225	225	100
	Merkez KSS Yeni KSS	250	147	59
	Taşköprü KSS	120	99	83
	Tosya (Ağaç İşleri) KSS	24	8	33
	Tosya (1. Bölüm) KSS	105	77	73
	Tosya (2. Bölüm) KSS	74	52	70
	Tosya (3. Bölüm) KSS	120	65	54
	Tosya Dokumacılar KSS	21	0	0
Sinop	Ayancık KSS	100	93	93
	Boyabat KSS	200	200	100
	Gerze KSS	149	149	100
	Merkez KSS	200	181	91

Kaynak: Bilim, Sanayi ve Teknoloji Bakanlığı, 81 İl Durum Raporu,2012

3.3.2. İlçede Öne Çıkan Sektörler

Devrekani’deki işletmelerde sektörel yoğunlaşmanın çok fazla ve belirgin olmadığı görülmektedir. Potansiyel olarak maden ve taş ocaklığı ve hayvancılık olduğu görülmektedir (Tablo-34).

Tablo-34: Devrekani’de İmalat Alanında Faaliyet Gösteren İşletmelerin Dağılımı, 2012

Nace Kodu 2'li	Nace Kodu 4'lü	Nace Kodu 6'lı	Nace Faaliyet Adı	İşletme Sayısı
8	899	89999	Başka yerde sınıflandırılmamış diğer madencilik ve taş ocakçılığı (dip kaynakları faaliyetleri hariç)	6
41	4120	412002	Konut amaçlı olmayan kullanıma yönelik her çeşit binanın inşaatı	4
47	4777	477702	Mücevher (altın ve kuyumculuk) perakende ticareti	4
68	6810	681000	Kendine ait gayrimenkulün alınıp satılması	3
49	4950	495002	Pompa istasyonlarının işletilmesi	2
1	163	16399	Diğer hasat sonrası bitkisel ürünler ile ilgili faaliyetler	2
47	4729	472999	b.y.s. diğer gıda ürünlerinin perakende ticareti	2
49	4942	494201	Motorlu Taşıyıcı Kooperatifleri	2
14	1413	141399	Diğer dış giyim eşyaları imalatı	2
1	147	14702	Kümes hayvanlarından yumurta üretilmesi	2
46	4673	467304	İnşaat malzemelerinin toptan ticareti	1
65	6511	651100	Hayat sigortası	1
49	4939	493901	Uzun mesafe tarifeli otobüs servisleri ,ucuz tarifeli otobüs servisleri, geziler ve diğer istisnai yolcu otobüs servisleri, havaalanı taşıma servisleri	1
64	6419	641901	Bankalar (katılım bankaları dahil)	1
46	4639	463900	Belirli bir mala tahsis edilmemiş (uzmanlaşmamış) mağazalardaki gıda, içecek ve tütün ürünlerinin toptan ticareti	1
47	4759	475901	Ev mobilyalarının perakende ticareti	1
10	1051	105199	Diğer süthane işletmeciliği ve peynir imalatı	1
8	899	89990	Başka yerde sınıflandırılmamış diğer madencilik ve taşocakçılığı	1
1	145	14501	Koyun ve keçi yetiştiriciliği ve üretimi	1
1	149	14999	Diğer hayvan yetiştiriciliği	1
16	1623	162399	b.y.s. diğer bina doğramaçılığı ve marangozluk ürünlerinin imalatı	1
16	1623	162390	Başka yerde sınıflandırılmamış inşaat doğrama ve marangozluk ürünleri (ahşaptan kiriş, kalas, payanda, pervaz vb.) imalatı	1

Nace Kodu 2'li	Nace Kodu 4'lü	Nace Kodu 6'lı	Nace Faaliyet Adı	İşletme Sayısı
30	3011	301106	Gemi inşa ve tamir bakım tersaneleri	1
32	3299	329999	Diğer başka yerde sınıflandırılmamış diğer imalatlar	1
1	141	14131	Sütü sağılan büyük baş hayvan yetiştiriciliği (sütü için inek ve manda yetiştiriciliği)	1

Kaynak: Kastamonu TSO

Devrekani'de öne çıkan sektörler Tablo-35 ile gösterilmiştir. Bölgede genel olarak hizmet sektörü ve imalat sanayii gelişmiştir.

Tablo-35: Devrekani'de Öne Çıkan Meslek Kolları ve İşletme Sayıları, 2012

Meslek Kolu	İşletme Sayısı
Ulaştırma Hizmetleri	213
Gıda Maddeleri İle İlgili Hizmetler	134
Haberleşme, Dinlenme, Barınma Ve Eğlence Hizmetleri	50
Madeni Eşya Ve Makina	45
Oto Ve Diğer Motorlu Taşıt Araçları	40
Ağaçtan Mamul Eşya	34
Gıda Maddeleri	27

Kaynak: Kaynak: Gümrük ve Ticaret Bakanlığı, Esnaf ve Sanatkârlar Odasına Kayıtlı İşletmeler

Sektör bazında esnaf işletmeleri sayısı tablo Tablo-36 ile belirtilmiştir. Buna göre, bölgede en çok ulaştırma hizmetleri, gıda maddeleriyle ilgili hizmetler gelişmiştir.

Tablo-36: Devrekani'de Meslek Kolları ve İşletme Sayıları, 2012, 2011

Meslek Kolu	İşletme Sayısı
Ulaştırma Hizmetleri	213
Gıda Maddeleri İle İlgili Hizmetler	134
Haberleşme, Dinlenme, Barınma Ve Eğlence Hizmetleri	50
Madeni Eşya Ve Makina	45
Oto Ve Diğer Motorlu Taşıt Araçları	40
Ağaçtan Mamul Eşya	34
Gıda Maddeleri	27
Elektrik Ve Elektronik Aletler	21
Yapı Sanatları	18
Sağlık, Temizlik, Güzellik Ve Bakım Hizmetleri	17
Giyim Ve Kuşamla İlgili Hizmetler	15
Her Türlü Dokuma, Giyim, Mensucat Ve Örgülük Eşya	13
Deri Ve Deriden Mamul Eşya	9
Metalden Başka Maddelerden Mamül Eşya	6
Kağıt, Kırtasiye Ve Basımla İlgili Hizmetler	5
Camdan Mamul Eşya	4
Lastik, Plastik, Polyester Ve Benzeri Maddelerden Mamül Eşya	4
Kağıt, Kırtasiye Ve Basımla İlgili Sanatlar	2
Spor Alet Ve Sıhhi Malzemeler	2

Kaynak: Gümrük ve Ticaret Bakanlığı, Esnaf ve Sanatkârlar Odasına Kayıtlı İşletmeler

3.4. Madencilik

İlçede Laçın mevkiinde krom maden rezervi bulunmaktadır. Krom, paslanmaz çelik üretiminde ve refrakter sanayinde önemli bir girdi olup dünyada en çok kullanılan 3. Madendir.

Tablo 37: Devrekani’de Madencilik ve Taşocaklığı Alanlarında Faaliyet Gösteren İşletmeler, 2012

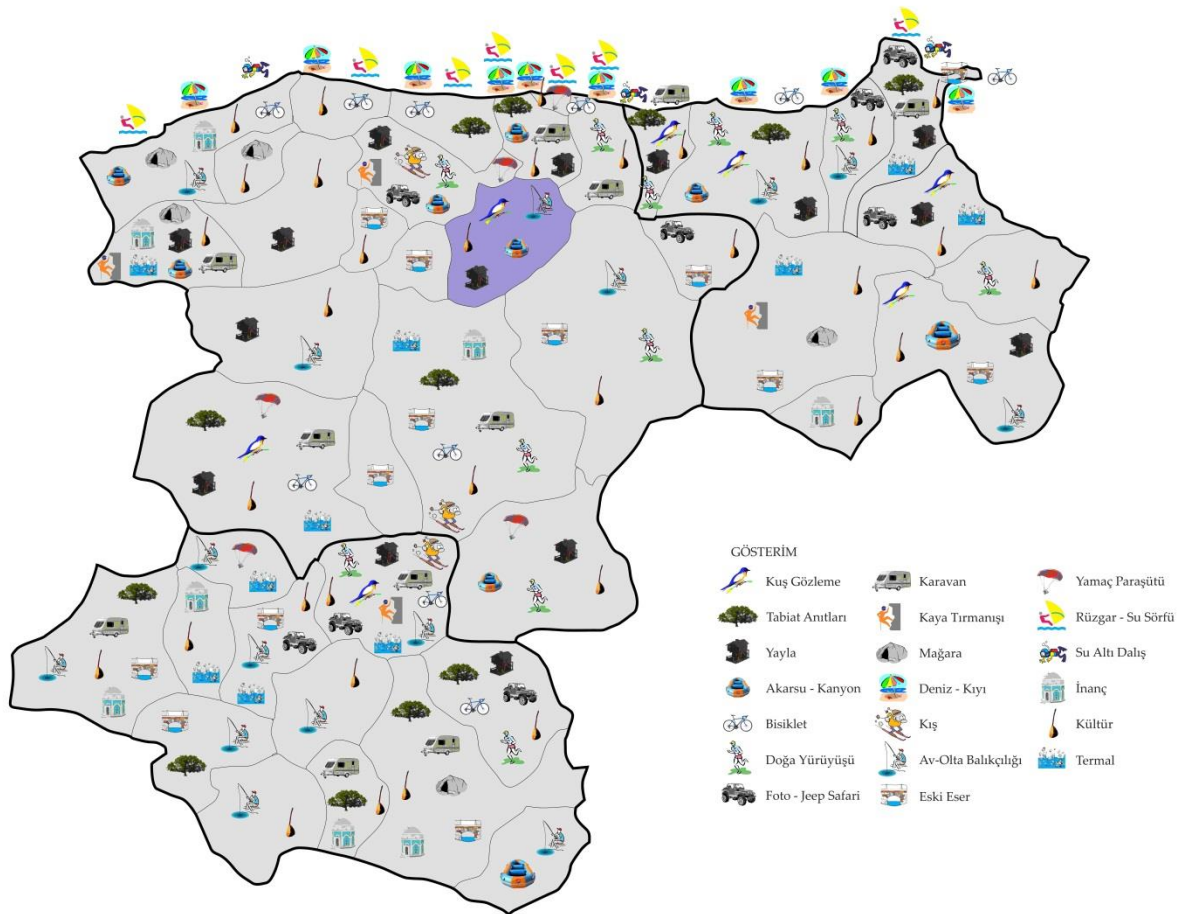
Nace Kodu 2’li	Nace Kodu 4’lü	Nace Kodu 6’lı	Nace Faaliyet Adı	Devrekani
8	899	89999	Başka yerde sınıflandırılmamış diğer madencilik ve taş ocaklığı (dip kaynakları faaliyetleri hariç)	6
8	899	89990	Başka yerde sınıflandırılmamış diğer madencilik ve taş ocaklığı	1

Kaynak: Kastamonu TSO, 2012

3.5. Turizm

Şekil-1: Bölgede Turizm Varlığı

Devrekani’de öne çıkan turistik yerler, Mesire ve dinlenme yeri olarak da Alaman Çamlığı, Yaralığöz dinlenme tesisleri, Kınık Arkeolojik Kazıları, Gizemli Mağara, İlçedeki Baraj ve Göletler önemli yere sahiptir



Kaynak: T.C. Kültür ve Turizm İl Müdürlükleri verileri kullanılarak tarafımızca çizilmiştir.

Tablo-38: Devrekani’de Konaklama Kapasitesi, 2012

	Devrekani	Kastamonu	TR82	Devrekani/ Kastamonu*	Devrekani / TR82*
Toplam Konaklama Kapasitesi (Otel, Pansiyon, Tatil Köyü, Kamping vb.)	40	3.766	7.817	1,1	0,5

*Toplam konaklama kapasitesinin yüzdesi olarak

Kaynak: Kastamonu, Çankırı, Sinop İl Turizm Müdürlükleri ve Merkez İlçe Belediyeleri, 2012

4. Kentleşme ve Ulaşım

4.1. Kentleşme

Devrekani’de kent nüfusu, toplam nüfusunun yaklaşık %42’sidir. Kent nüfusu aynı zamanda bir bölgedeki kentleşmenin de göstergesidir. Buna göre Devrekani’de kentleşme, Kastamonu ve TR82 ortalamasından düşük seviyededir.

Tablo-39: Kent ve Kır Nüfus Oranları, 2011

	Kent Nüfusu*	Kır Nüfusu*
Devrekani	42	58
Kastamonu	54	46
TR82	57	43

*Toplam nüfusun yüzdesi olarak, Kaynak: TÜİK, Nüfus İstatistikleri www.tuik.gov.tr (Erişim Tarihi: 11.01.2012)

Devrekani’de 2 adet baraj 10.306 ha alanı sulamaktadır. Ayrıca ilçedeki tek gölet, 1.000 ha alanı sulama kapasitesine sahiptir.

Tablo-40: Su İstatistikleri, 2011

	Yapımı Tamamlanmış Baraj Sayısı (Sulama)	Baraj Depolama Hacmi (hm ³)	Baraj Sulama Alanı (ha)	Yapımı Tamamlanmış Gölet Sayısı	Gölet Sulama Alanı (ha)	Toplam Sulama Alanı (ha)
Devrekani	2	49,17	10.306	1	1.000	111
Kastamonu	6	106	19.972	8	3.667	23.639
TR82	10	197,30	29.406	30	6.078	35.484

Kaynak: DSİ, 2011

Devrekani’de ısınma, Kastamonu ve TR82 bölgesinden farklı olmamak üzere ağırlıklı soba ve kaloriferle sağlanmaktadır. TR82 Bölgesinde Doğalgaz kullanımı hızla yaygınlaşmaktadır.

Tablo-41: Isınma Türleri, 2011

	Ağırlıklı Isınma Türü*
Devrekani	Soba - Kalorifer
Kastamonu	Soba - Kalorifer
TR82	Soba - Kalorifer

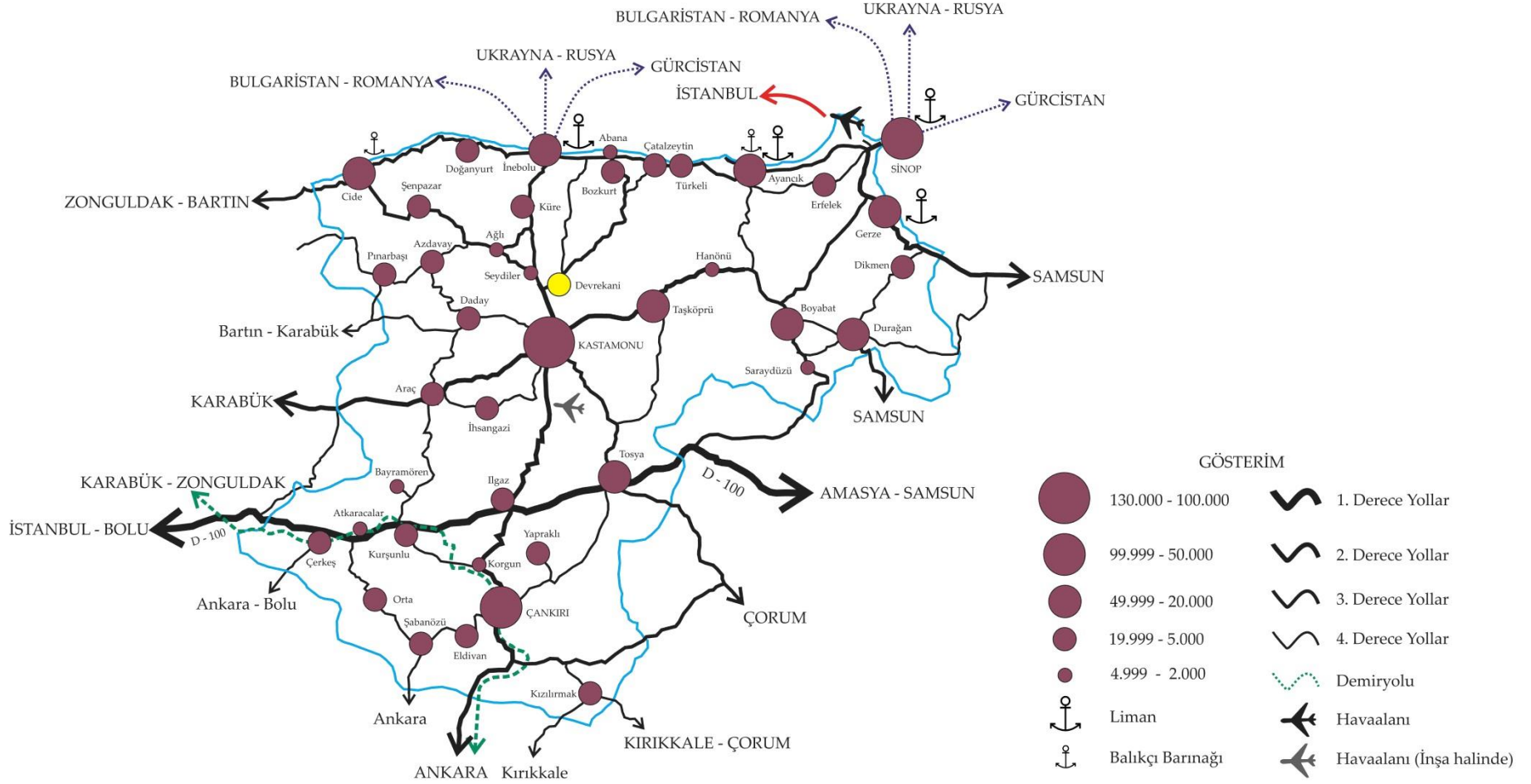
*TR82 Bölgesinde Doğalgaz kullanımı hızla yaygınlaşmaktadır

Kaynak: Bölgedeki Kaymakamlıklar, 2012

4.2. İlçede Ulaşım

Devrekani; Kastamonu-Bozkurt ilçe yolu üzerinde bulunmaktadır. İlçeden geçen demiryolu bulunmamaktadır.

Şekil-2: TR82 Bölgesinde Ulaşım Ağı ve Nüfusa Göre Yerleşim Kademelenmeleri



* Kaynak: TÜİK, KGM, TCDD ve Denizcilik Müsteşarlığı verileri kullanılarak tarafımızca çizilmiştir.

Tablo-42: Bölgede Kargo Şirketleri, 2010

	Kargo Şirketi Sayısı
Devrekani	1
Kastamonu	35
TR82	74

Kaynak: Kaymakamlıklar, 2010

4.2.1. Karayolları ve Demiryolları

Devrekani'den her gün; Kastamonu'ya 11, Haftalık İstanbul'a 45 sefer düzenlenmektedir.

Tablo-43: İlçeden İl Merkezine ve Diğer Şehirlere Toplu Taşıma Sefer Sıklığı, 2012

	İl Merkezi (Kastamonu)	İlçeden Haftalık Şehirlerarası Otobüs Sefer Sayısı			
		Güzergâh	Sefer Sıklığı	Güzergâh	Sefer Sıklığı
Devrekani	11	Ankara	-	İstanbul	45

Kaynak: İlçe Anketleri, 2012

Tablo-44: Karayolu, Demiryolu ve Köy Yolu Uzunlukları

	Karayolu (km)	Demir Yolu (km)	Köy Yolu (2008) (km)
Devrekani	74	-	-
Kastamonu	1.306	-	9.148
TR82	2.493	172	16.572

Kaynak: KGM, Devlet ve İl Yolları Envanteri, TCDD İstatistikleri, TÜİK, Bölgesel İstatistikler.

Demiryolu ulaşımı olmayan Devrekani'de toplam 74 km karayolu mevcuttur.

Tablo-45: Otomobil Trafik Kazası ve Ölü Sayıları, 2011⁴

	Trafik Kaza Sayısı	Kazalarda Ölü Sayısı	Kazalarda Yaralı Sayısı
Devrekani	12	1	11
Kastamonu	1.043	26	1.243
TR82	3.085	116	3.800

Kaynak: İl Emniyet Müdürlüğü ve İl Jandarma Komutanlıkları, 2011

Devrekani'de 2011 yılı içinde gerçekleşen 12 trafik kazasında 1 kişi hayatını kaybetmiş, 11 kişi yaralanmıştır.

⁴ Çankırı ve Sinop il ve ilçeleri için Polis ve Jandarma, Kastamonu ili ve ilçeleri içinse sadece Polis sorumluluk alanında meydana gelen kazalara ilişkin istatistikleri içermektedir.

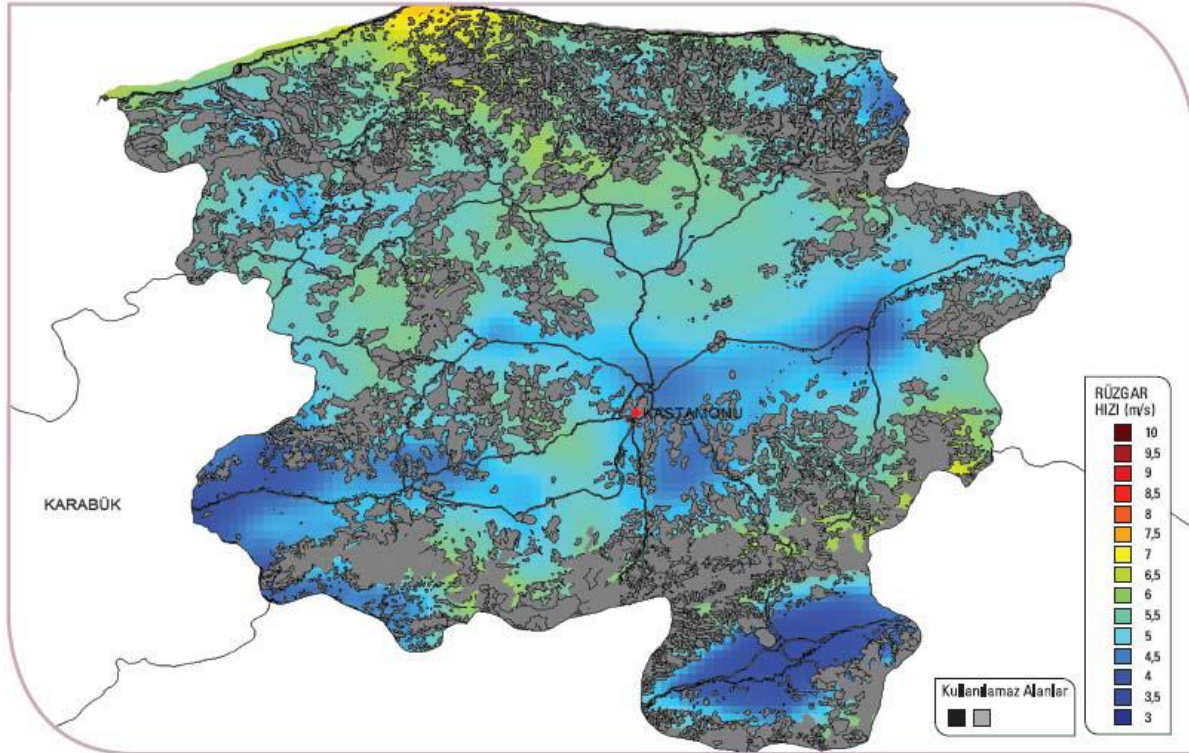
5. Çevre ve Enerji

5.1. Yenilenebilir Enerji Potansiyeli

Güneş, rüzgâr, jeotermal, hidrolik ve biyoenerji gibi yenilenebilir enerji kaynakları, sürdürülebilir kalkınma için büyük önem taşımaktadır. Yenilenebilir enerji kaynakları TR82 Bölgesi için de büyük önem arz etmektedir. TR82 Bölgesi'nde hidrolik enerji en yüksek potansiyeli taşımasına rağmen, diğer yenilenebilir enerji kaynaklarının da potansiyeli bulunmaktadır.

Bölgenin rüzgâr atlası Şekil-3 ile gösterilmiştir. Ekonomik bir rüzgâr enerjisi santrali (RES) yapabilmek için en az 7m/s rüzgar olmalıdır. İlçe çok fazla rüzgar potansiyeline sahip olmamakla birlikte bazı bölgelerinde özellikle Yaralıgöz Mevkiinde potansiyel görülmektedir.

Şekil-3: Bölgenin Rüzgâr Atlası

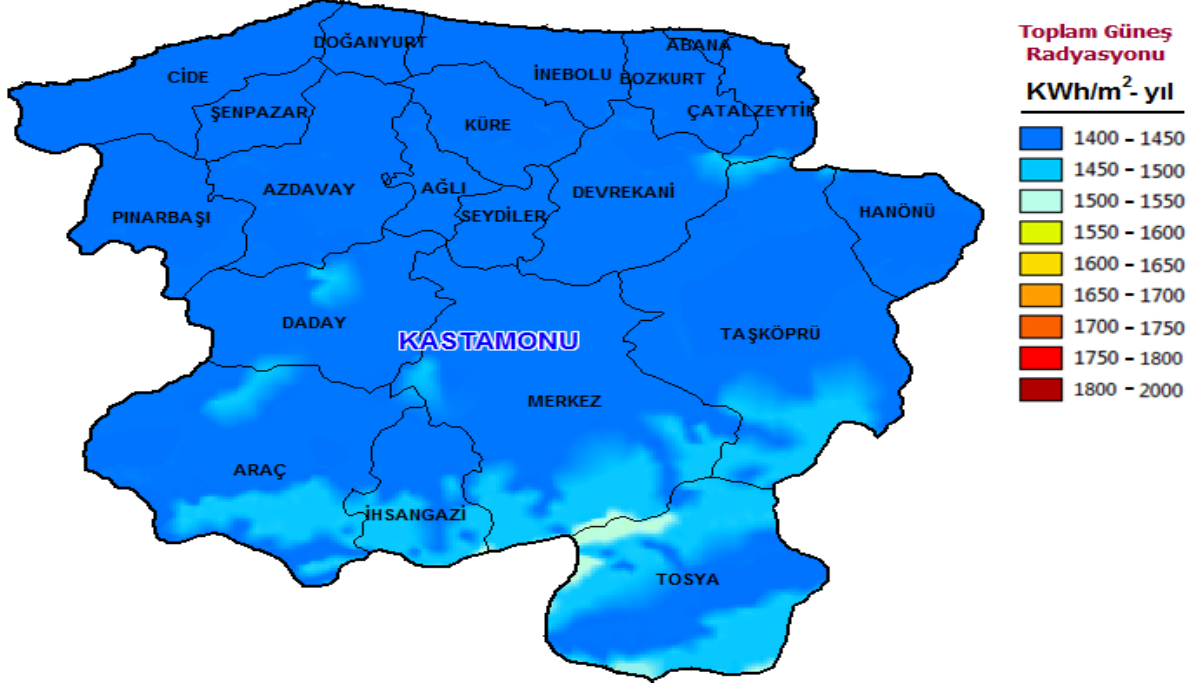


* Ekonomik RES yatırımı için 7 m/s rüzgâr hızı gerekmektedir. Sarı tonları olarak renklendirilmiş alanlar RES için uygun olan alanlardır. Gri renkli alanlar rüzgar santrali kurulamayacağı kabul edilmiş alanları göstermektedir.
Kaynak: Elektrik İşleri Etüt İdaresi Genel Müdürlüğü, 2012

Türkiye'nin özellikle güney ve batı kısımları güneş enerjisi bakımından yüksek potansiyele sahiptir. Bu alana yapılan yatırımlar hem dünyada hem de Türkiye'de gün geçtikçe artmaktadır. Türkiye'deki diğer bölgelerle kıyaslandığında, TR82 Bölgesi'nde güneş enerjisi potansiyeli düşük olmasına rağmen; güneş enerjisinden azami derecede faydalanan Almanya gibi Avrupa ülkeleriyle kıyaslandığında daha büyük bir potansiyele sahiptir. Ancak, Bölge illerinin güneşlenme süreleri Türkiye geneli ile kıyaslandığında belirgin farklar ortaya çıkmamaktadır. Örneğin, EİE verilerine göre Türkiye için en uzun güneşlenme süresi 11,3 saat ile temmuz ayında gerçekleşirken, aynı ayda güneşlenme süreleri Kastamonu'da 10,6 saattir.

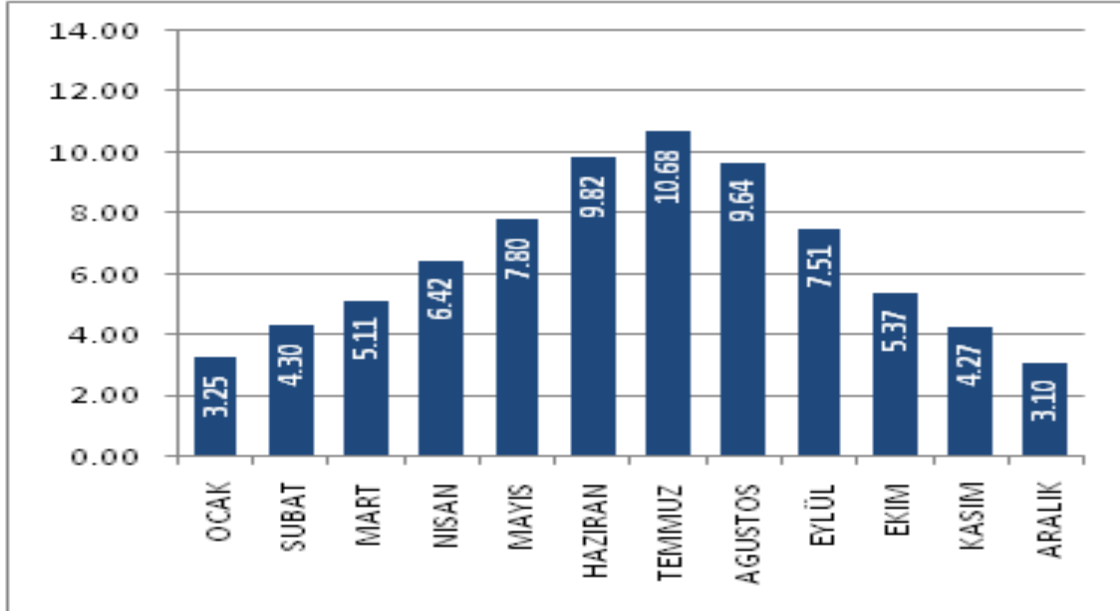
Şekil 4'te, Kastamonu ili ve ilçeleri için oluşturulmuş bir güneş atlasıdır. Buna göre Kastamonu'da genel olarak, güneşleme azdır fakat güney kesimlerde güneşleme nispeten daha fazladır. Devrekani'nin Güneşlenme potansiyeli sınırlı olup; güneşlemenin en fazla olduğu aylar Haziran, Temmuz ve Ağustos'tur (Grafik 11).

Şekil 4: Kastamonu Güneş Atlası



Kaynak: Elektrik İşleri Etüt İdaresi Genel Müdürlüğü, 2012

Grafik 11: Devrekani Güneşlenme Süreleri (Saat)



6. Sonuç ve Değerlendirme

Yapılan analiz ve görüşmeler sonunda ortaya çıkan öncelikler ve sonuçlar aşağıda özetlenmiştir.

- **Tarım ve Hayvancılık**

İlçenin en önemli geçim kaynağını oluşturan ve potansiyel taşıyan alan olarak tarım görülmektedir. Özellikle ilçede hayvancılık bölgeye göre gelişmiştir. İlçede faaliyet gösteren iki büyük ve profesyonel düzeyde üretim yapan firma ve 600 üyeli süt üreticileri birliği hayvancılığın gelişmesinde ve potansiyelinin artırılmasında önemli bir etken olarak değerlendirilebilir. Ayrıca tarım konusunda Kulaksızlar Barajının 2013 yılında faaliyete geçmesiyle sulanabilen tarım alanında büyük artış olacaktır. Bunun sonucu olarak üretim miktarında ve çeşitliğinde artışlar görülecektir. Özellikle yem bitkileri üretiminde meydana gelecek artış hayvancılığı daha da geliştirecektir. Kanatlı hayvancılıkta da özellikle yumurta üretiminde ilçede faaliyet gösteren işletmeler mevcut olup kapasite artırımları mümkün görülmektedir.

- **Tarıma Dayalı Sanayi**

İlçede hayvansal ürünlerin işlenip mamül haline getirecek sanayinin planlaması düşünülebilir. Bu bağlamda et ürünleri tesisleri ve süt ürünleri üretim tesisleri ilçenin ekonomisine büyük katkı sağlayacaktır. Hayvansal üretimin artışına paralel olarak yem fabrikası vb. tesislerin işlevleri artacaktır.

- **Madencilik**

İlçe sınırları içerisinde krom madeni ve mermer rezervleri bulunmaktadır. Krom hammadde halinde pazarlanmaktadır. Kromun yarı işlenmiş veya işlenmiş ürün haline getirilip pazarlanması ilçe ekonomisine önemli katkı sağlayacaktır. İlçede madencilik geliştirilmesi dolaylı olarak istihdama katkı sağlayacaktır. Özellikle taşımacılık sektörü geliştireceği düşünülmektedir.

- **Eğitim**

İlçede Kastamonu üniversitesine bağlı 1 adet yüksekokul mevcuttur. İleriki yıllarda açılan bölüm sayısına paralel olarak öğrenci sayısında da artışlar olacaktır. İlçenin yaşanabilir ve cazip hale getirilmesi gerekli görülmektedir. Özellikle öğrencilerin barınma sorunlarının giderilmesi ve sosyal yaşam alanları oluşturulması ilçenin sosyal yaşamına olumlu katkılar sağlayacaktır.

- **Çevre ve Altyapı**

İlçede hayvancılık işletmelerine paralel olarak çevresel problemler görülecektir. Şimdiden tedbir alınmalı ve arıtma tesisleri kurulmalıdır. İlçenin içme suyu problemi ve kanalizasyon problemleri olup; bu konuda çalışmalar yapılmalıdır.

- **Turizm**

İlçede turizm potansiyeli olarak doğa turizmi (Yaralığöz), mağara turizmi (Gizemli Mağara) ve tarihi eser turizm (Kınık Arkeolojik Kazıları) görülmektedir. Bölgesel turizm planlaması yapılmalı ve bu turizm potansiyelleri değerlendirilmelidir. Bölge halkı tarafından iyi bilinen ancak başkaları tarafından henüz tanınmayan Gizemli Mağara altyapısı tamamlanarak turizme kazandırılmalıdır. Ayrıca Yaralığöz mevkiininin doğa turizmi potansiyelleri değerlendirilebilir.

- **Enerji**

Büyük hayvancılık işletmelerinde biyogaz tesisleri uygun yatırım olabilecektir. Ayrıca ilçede sınırlı olmakla birlikte bazı bölgelerde güneş enerjisi ve rüzgar enerjisi santrali uygun yatırım olabilir.

Kaynakça

Eurostat (2009), "Regions of the European Union. A Statistical Portrait"

İçduygu, A., Ünalın, T., (1998), "Türkiye'de İçgöç: Sorunsal Alanları ve Araştırma Yöntemleri", Türkiye'de İçgöç, İstanbul: Tarih Vakfı Yayınları.

İşkur Bölge Müdürlükleri (Kastamonu, Çankırı, Sinop)

KUZKA (2011), "2011 – 2013 TR82 Düzey 2 Bölgesi (Kastamonu, Çankırı, Sinop) Bölge Planı
<URL: <http://www.kuzka.org.tr/download/TR-82-bolge-plani-2.pdf>> [Erişim Tarihi: 11.09.2012].

KUZKA tarafından yapılan İlçe Anketleri

Nilsson, J. E. (2009), "Perspectives on the European Union" dersi, "Regions in Europe" sunumu, Blekinge Institute of Technology, Karlskrona, İsveç.

T.C. Başbakanlık Vakıflar Genel Müdürlüğü

T.C. Bilim Sanayi ve Teknoloji Bakanlığı (2012), 81 İl Durum Raporu
<URL: <http://www.sanayi.gov.tr/> (Erişim Tarihi: 01.12.2012)

T.C. Devrekani Kaymakamlığı

T.C. Devrekani Belediyesi Web Sitesi
<URL: www.devrekani.bel.tr> [Erişim Tarihi 07.17.2012]

T.C. Enerji ve Tabii Kaynaklar Bakanlığı Elektrik İşleri Etüt İdaresi Genel Müdürlüğü

T.C. Enerji ve Tabii Kaynaklar Bakanlığı Maden Tetkik ve Arama Genel Müdürlüğü

T.C. Gümrük ve Ticaret Bakanlığı, Esnaf ve Sanatkarlar Odası

T.C. İşçileri Bakanlığı Dernekler Dairesi Başkanlığı

T.C. Orman ve Su İşleri Bakanlığı Orman Genel Müdürlüğü, Ankara ve Kastamonu Orman Bölge Müdürlükleri

T.C. Ulaştırma, Denizcilik ve Haberleşme Bakanlığı Karayolları Genel Müdürlüğü

T.C. Ulaştırma, Denizcilik ve Haberleşme Bakanlığı, Devlet Demiryolları

TR82 Bölgesi İl Müdürlükleri

TR82 Bölgesi Üniversiteleri (Kastamonu, Çankırı Karatekin ve Sinop Üniversiteleri)

TR82 Ticaret ve Sanayi Odaları

Türkiye İstatistik Kurumu (TÜİK) Bölgesel İstatistikler
<URL: <http://tuikapp.tuik.gov.tr/Bolgesel/anaSayfa.do?dil=tr>>

Türkiye İstatistik Kurumu (TÜİK) Web Sitesi
<URL: www.tuik.gov.tr>