



T.C.

KUZEY ANADOLU KALKINMA AJANSI

ŞENPAZAR İLÇE ANALİZİ

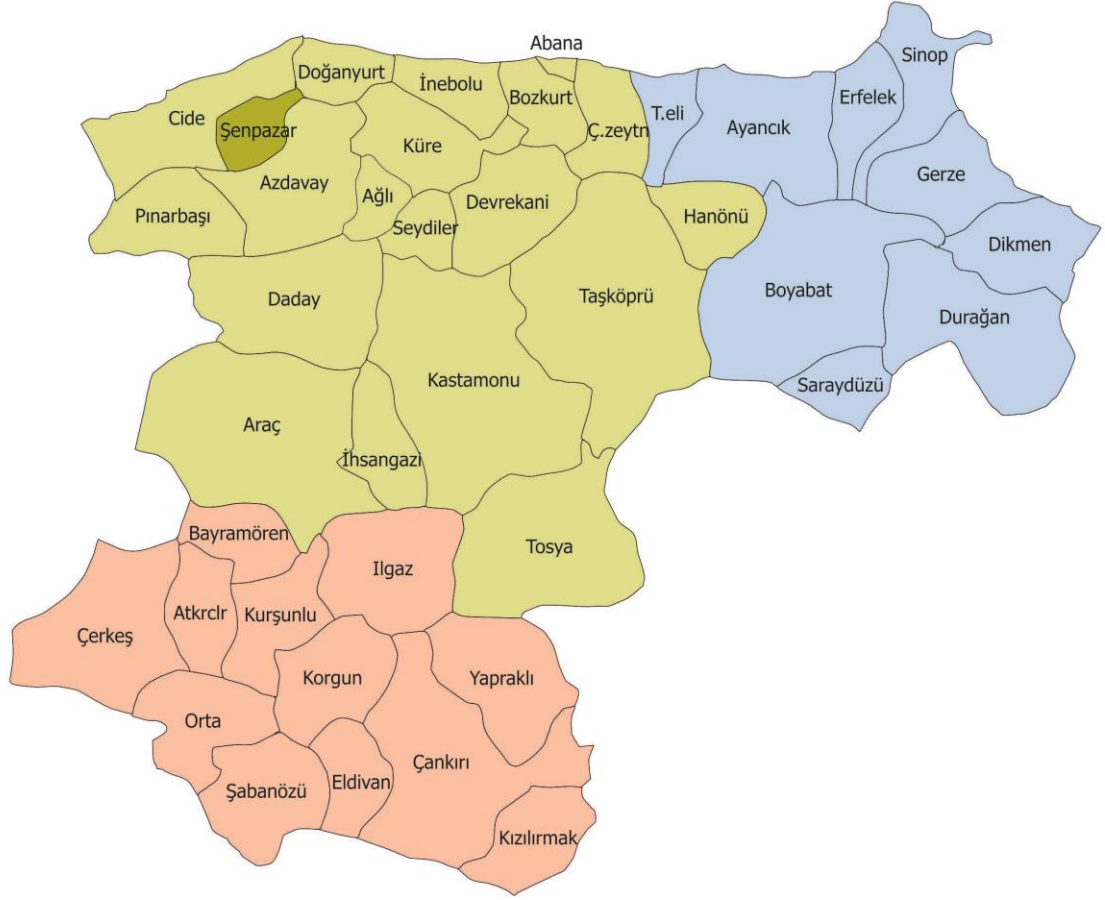
HAZIRLAYAN

EMİNE MERVE KESER

Planlama, Programlama ve Stratejik Araştırmalar Birimi Uzman

Temmuz, 2013

İlçenin ve Bölgenin Konumu



Yönetici Özeti

2014 – 2018 Bölge Planına altlık teşkil edecek olan ilçe analizleri, Kuzey Anadolu Kalkınma Ajansı Planlama, Programlama ve Stratejik Araştırmalar Birimi tarafından 2012 yılında hazırlanmıştır. Kuzey Anadolu Kalkınma Ajansı'nın sorumluluk alanına giren TR82 Düzey 2 Bölgesi; Kastamonu, Çankırı ve Sinop illerinden müteşekkil olup, illerde sırasıyla (merkez ilçeler dâhil) 20, 12 ve 9 ilçe olmak üzere toplam 41 ilçe bulunmaktadır. Her bir ilçenin sosyal, ekonomik, kültürel ve mekansal olarak incelendiği ilçe analizleri, mikro düzeyli raporlardır. Analizin ilk 5 bölümü ilçedeki mevcut durumu yansıtmaktadır. Mevcut durum analizinden sonra ilgili ilçede düzenlenen "İlçe Odak Grup Toplantıları"yla, ampirik bulgular, ilçenin ileri gelen yöneticileri, iş adamları ve yerel inisiyatifleriyle tartışılarak analizin 6. Bölümünde bulunan ilçe stratejileri oluşturulmuştur.

İlçe analizleri; İl Müdürlükleri, Kaymakamlıklar, Üniversiteler, Ticaret ve Sanayi Odaları, Türkiye İstatistik Kurumu ve Defterdarlıklardan alınan verilerle oluşturulduğundan, ilçeleri tanımanın yanında yatırımcılar için de aslında birer «Yatırım Ortamı Kılavuzu» olma özelliğini taşımaktadır.

Şenpazar, Kastamonu ilinin kuzeybatısında, Karadeniz Bölgesi'nin Batı Karadeniz bölümünde yer almaktadır. Kastamonu il merkezine 100 km mesafede olup, Karadeniz'e uzaklığı 37 km'dir. İlçe Kuzeyde Cide, Güneyde Azdavay, Kuzeydoğuda Doğanyurt ilçeleri tarafından çevrilmiştir. Şenpazar, 1954 yılında nahiye olmuş, 1974 yılında Belediye teşkilatı kurulmuş olup; 1987 yılının Mayıs ayında ise ilçe olmasına karar verilmiştir. 1990 yılı nüfus sayımında 8.950 (2.887 Şehir - 6.063 Köy) olarak belirlenen ilçe nüfusu yıllar içerisinde her geçen sene göç vererek 2011 ADNKS verilerine göre 5.148'e ulaşmıştır. İlçe nüfusunun %31,55'i merkezde yaşarken, %68,45'i köylerde yaşamaktadır.

Şenpazar iklim olarak Karadeniz ve karasal iklim özelliklerini aynı anda taşır. İlçe, Karadeniz Bölgesinin jeolojik yapısına uygun olarak genç kıvrım dağları ile kaplıdır. Dağlık ve engebeli olan bu arazi üzerinde, akarsuların oluşturduğu vadiler bulunur. İlçe merkezi de böyle bir vadi üzerinde bulunmaktadır. Değişik yollarla beslenen Şenpazar Çayı ilçe merkezinden geçer. Kıraç ve verimsiz arazinin fazla olmadığı ilçede geriye kalan arazilerde tarım ve hayvancılık yapılmaktadır. İlçede iş sahaları ve sanayi kuruluşları olmadığından, arazi de tarım için işlemesi zor bir yapıya sahip olduğundan ilçe sürekli dışarıya göç vermektedir.

Kısaltmalar

AB	: Avrupa Birliđi
ADNKS	: Adrese Dayalı Nüfus Kayıt Sistemi
DHMİ	: Devlet Hava Meydanları İşletmesi
DPT	: Devlet Planlama Teşkilatı
DSİ	: Devlet Su İşleri
EİE	: Elektrik İşleri Etüt İdaresi Genel Müdürlüğü, Yeni adı Yenilenebilir Enerji Genel Müdürlüğü
EuroStat	: Avrupa İstatistik Ofisi
İBBS	: İstatistiki Bölge Birimleri Sınıflandırması
KGM	: Karayolları Genel Müdürlüğü
KOBİ	: Küçük ve Orta Büyüklükteki İşletmeler
MTA	: Maden Tetkik Arama
NACE	:Nomenclature générale des Activités économiques dans les Communautés Européennes, Arupa Birliđi'nde iktisadi faaliyetlerin istatikselsel olarak sınıflandırılmasını sağlayan bir sistem.
RES	: Rüzgâr Enerjisi Santrali
SGK	: Sosyal Güvenlik Kurumu
TCDD	: T.C. Devlet Demiryolları
TSO	: Ticaret ve Sanayi Odası
TÜİK	: Türkiye İstatistik Kurumu

İçindekiler

.....	i
Yönetici Özeti.....	i
Kısaltmalar.....	ii
İçindekiler.....	iii
Tablo, Şekil ve Grafikler Listesi	v
1. Giriş.....	7
1.1. Bölge ve Bölgesel Kalkınma.....	7
1.2. İstatistiki Bölge Birimleri Sınıflandırması.....	7
1.3. İlçeye Genel Bakış.....	8
1.4. İlçenin Coğrafi Yapısı.....	8
1.5. İlçenin İdari Yapısı	9
2. Sosyo-Kültürel Yapı.....	10
2.1. Nüfus	10
2.2. Göç.....	12
2.3. Eğitim.....	13
2.4. Sağlık	17
2.5. Spor.....	17
2.6. Toplumsal Cinsiyet ve Kadın.....	19
2.7. Kültür	18
2.8. Sivil Toplum Kuruluşları.....	20
2.8.1. Dernekler	20
2.8.2. Vakıflar	21
2.9. İstihdam ve Sosyal Güvenlik	22
2.9.1. İstihdam.....	22
2.9.2. Sosyal Güvenlik.....	22
3. Ekonomik Yapı.....	23
3.1. Tarım ve Hayvancılık	25
3.1.1. Tarımsal Yapı ve Alan	25
3.1.2. Bitkisel Üretim	26
3.1.3. Hayvansal Üretim	28
3.2. Orman ve Ormancılık.....	33
3.3. Sanayi.....	33
3.3.1. İlçede Öne Çıkan Sektörler.....	33

3.4. Madencilik	35
3.5. Turizm.....	35
4. Kentleşme ve Ulaşım.....	37
4.1. Kentleşme	37
4.2. İlçede Ulaşım	37
4.2.1. Karayolları ve Demiryolları	39
5. Çevre ve Enerji.....	40
5.1. Yenilenebilir Enerji Potansiyeli	40
6. Sonuç ve Değerlendirme	42
Kaynakça	44

Tablo, Şekil ve Grafikler Listesi

Tablolar

Tablo-1: Bölge Tipleri.....	7
Tablo-2: Bölgede Yer Alan İlçe, Köy ve Belde Sayısı ile Bölgenin Yüzölçümüne İlişkin Genel Bilgiler, 2011.....	9
Tablo-3: 1965-2011 Yılları Arası Bölge Nüfusu, 2011.....	10
Tablo-4: Bölgede Bağımlılık Oranları, 2011.....	11
Tablo-5: Bölgenin Aldığı ve Verdiği Göç, Net Göç ve Net Göç Hızı, 2011.....	12
Tablo-6: Üç Büyük Şehirde Kastamonulu ve TR82'li Nüfusu Varlığı.....	12
Tablo-7: Bölgede Üniversitelere Ait Bilgiler, 2012.....	16
Tablo-8: Bölgede Sağlık Kuruluşları ve Uzman Personel Sayıları, 2011.....	17
Tablo-9: Spor Tesisi ve Toplam Lisanslı Sporcu Sayıları, 2011.....	17
Tablo-10: Bölgede Kültürel Göstergeler, 2011.....	18
Tablo-11: Bölgede Dernek ve Üye Sayıları, 2010.....	20
Tablo-12: Faaliyet Alanına ve Türüne Göre Dernek Sayıları, 2010.....	20
Tablo-13: Bölgede Kuruluş Amacına Göre Vakıflar, 2011.....	21
Tablo-14: Bölgede İşyeri ve İstihdam Verileri, 2012.....	22
Tablo-15: Bölgede Sosyal Güvenlik İstatistikleri, 2011.....	22
Tablo-16: Bölgedeki Şirket Türleri, 2012.....	23
Tablo-17: Bölgedeki Esnaf Faaliyet Alanlarının Dağılımı, 2012.....	24
Tablo-18: Şenpazar'daki İşletmelerin Nace Sınıflandırmasına Göre Faaliyet Alanları, 2012.....	24
Tablo-19: Şenpazar, Kastamonu ve TR82'de Tarım Alanları, 2010 (Dekar olarak).....	25
Tablo-20: Traktör Sayısı ve Traktör Başına Ekilen Tarım Alanı, 2010.....	25
Tablo-21: Bölgede Ürün Türlerine Göre Ekilen Tarla Alanı ve Üretim Miktarları, 2010.....	26
Tablo-22: Şenpazar'da Ürün Türlerine Göre Ekilen Alan ve Üretim Miktarları, 2010.....	26
Tablo-23: İlçede Öne Çıkan Sebze Ürünleri, 2010 (Aksi belirtilmedikçe ton olarak).....	27
Tablo-24: İlçelere Göre Seçilmiş Meyve Ürünleri, 2010 (Aksi belirtilmedikçe ton olarak).....	27
Tablo-25: Yıllar İtibariyle Büyükbaş Hayvan Varlığı (Aksi belirtilmedikçe sayı olarak).....	28
Tablo-26: Yıllar İtibariyle Küçükbaş Hayvan Varlığı (Aksi belirtilmedikçe sayı olarak).....	29
Tablo-28: Yıllar İtibariyle Bölgede Arı Kovanı Sayısı (Aksi belirtilmedikçe sayı olarak).....	29
Tablo-27: Yıllar İtibariyle Kanatlı Hayvan Varlığı (Aksi belirtilmedikçe sayı olarak).....	30
Tablo-29: Büyükbaş ve Küçükbaş Hayvan Et Üretimi (Ton) (Aksi belirtilmedikçe sayı olarak).....	31
Tablo-30: Büyükbaş ve Küçükbaş Hayvan Süt Üretimi (Ton) (Aksi belirtilmedikçe sayı olarak).....	31
Tablo-31: Yumurta, Bal, Bal Mumu ve Deri Üretimi (Aksi belirtilmedikçe sayı olarak).....	32
Tablo-32: Ormandan Elde Edilen Endüstriyel ve Yakacak Odun Miktarları.....	33
Tablo-34: Şenpazar'da İmalat Alanında Faaliyet Gösteren İşletmelerin Dağılımı, 2012.....	33
Tablo-33: Kastamonu'da İmalat Sanayiinde Faaliyet Gösteren ve Kastamonu'da ilk 100'e giren İşletmeler, 2012.....	Hata! Yer işareti tanımlanmamış.
Tablo-35: Şenpazar'da Öne Çıkan Meslek Kolları ve İşletme Sayıları, 2012.....	34
Tablo-36: Şenpazar'da Meslek Kolları ve İşletme Sayıları, 2012.....	34
Tablo-37: Şenpazar'da Maden Varlığı, 2011.....	35
Tablo 38: Şenpazar'da Madencilik ve Taş ocaklığı Alanlarında Faaliyet Gösteren İşletmeler, 2012	35
Tablo-39: Şenpazar'da Konaklama Kapasitesi, 2010.....	36
Tablo-40: Kent ve Kır Nüfus Oranları, 2011.....	37

Tablo-41: Su İstatistikleri, 2011	37
Tablo-42: Isınma Türleri, 2011	37
Tablo-43: Bölgede Kargo Şirketleri, 2010	39
Tablo-44: İlçeden İl Merkezine ve Diğer Şehirlere Toplu Taşıma Sefer Sıklığı, 2012	39
Tablo-45: Karayolu, Demiryolu ve Köy Yolu Uzunlukları.....	39
Tablo-46: Otomobil Trafik Kazası ve Ölü Sayıları, 2011.....	39

Şekiller

Şekil-1: Bölgede Turizm Varlığı.....	36
Şekil-2: TR82 Bölgesinde Ulaşım Ağı ve Nüfusa Göre Yerleşim Kademelenmeleri.....	38
Şekil-3: Bölgenin Rüzgâr Atlası.....	40
Şekil-4: Kastamonu Güneş Atlası.....	41

Grafikler

Grafik-1: Bölgede Nüfus Artış Hızının Değişimi, 2011.....	10
Grafik-2: Şenpazar'ın Nüfus Piramidi, 2011	11
Grafik-3: Okulöncesi Seviyede Öğretmen ve Derslik Başına Öğrenci Sayıları, 2010-2011.....	13
Grafik-4: İlköğretim Seviyesinde Okul, Öğretmen ve Derslik Başına Öğrenci Sayıları, 2010-2011	13
Grafik-5: Genel Ortaöğretim Seviyesinde Okul, Öğretmen ve Derslik Başına Öğrenci Sayıları, 2010-2011.....	14
Grafik-6: Mesleki ve Teknik Ortaöğretim Seviyesinde Okul, Öğretmen ve Derslik Başına Öğrenci Sayıları, 2010-2011	14
Grafik-7: Eğitim durumu 2010-2011 (% Olarak)	15
Grafik-8: Son Beş Yıl İçinde Kapanan (2007 – 2011), Taşımali Eğitim Yapan Okul Sayıları, Halk Eğitim Merkezi ve Özel Eğitim Kurumları Sayısı.....	16
Grafik-9: Toplumsal Cinsiyet ve Kadın 15 Yaş Üzeri Eğitim Durumu, 2010	19
Grafik-10: İşletmelerin İlçelere Göre Dağılımı, 2012	23
Grafik-11: Şenpazar Güneşleme Süreleri (Saat).....	41

1. Giriş

1.1. Bölge ve Bölgesel Kalkınma

Kalkınma çok boyutlu bir kavram olup; iktisadi büyüme, sermaye birikimi, sanayileşme ve yapısal değişmeyi bünyesinde barındırır. Genel olarak kalkınma kavramı gelişmekte olan ülkeler; büyüme kavramı ise gelişmiş ülkeler için kullanılmaktadır. Reel gelir artışı, istihdam artışı ve yaşam kalitesinin iyileştirilmesi kalkınmanın önemli göstergelerindedir. Kalkınmanın nihai amacı, ülkenin refah düzeyini arttırmaktır. Bu amaca ulaşabilmek için mevcut kaynak ve imkânların rasyonel ve etkin bir şekilde kullanılması gerekmektedir.

Türkiye’de kalkınmanın temel aracı ulusal düzeyde tasarlanan ve tavandan tabana doğru şekillenen politikalar olmuştur. Ancak yakın geçmişe kadar yaygın biçimde uygulanan merkezi kalkınma politikaları farklı bölgelerdeki farklı potansiyelleri harekete geçirmede yetersiz kalmıştır. Küresel ölçekte de gözlenen bu durum, bölgeleri kalkınmanın odağına yerleştirmiştir.

Özellikle 1980’li yıllardan itibaren ekonomik kalkınmada öne çıkmaya başlayan yerel aktörler, kalkınma politikalarının yönünü ve tartışmalarının zeminini ulusal boyuttan yerel boyuta taşımış; bu süreç bölgeler arası işbirliğinin ve rekabetin daha fazla ön plana çıkmasına neden olmuştur. Söz konusu süreç içinde bölgeler ulusal sınırları aşarak işlevsel bütünlükler oluşturmuş; farklı ülkeleri bölgesel politika bağlamında işbirliğine yönlendirmiştir. Bu yüzden bölge tanımı yapmak zorlaşmakta ve yapılan tanımlar birçok kıstasa göre değişmektedir. Örneğin; sosyal bilimlerde bölge; ortak özellikler ile tanımlanan ve coğrafi bir alan olarak kullanılan bir kavramdır (Nillson, 2009). Bu tanımlamalar farklı kıstaslara göre dört başlık altında toplanabilir:

Tablo-1: Bölge Tipleri

Kıstaslar	Bölgeleme İlkeleri	Örnekler
Doğa	Ulaşım Olanakları	Adalar, Vadiler
Kültür	Dil, Etnik Yapı, Din, Tarih	Katalonya, İskoçya
İşlev	Akışın Yoğunluğu	Kent-Bölgeler
Yönetim	İdari Sınırlar	İlçeler, İller

* Tablo, bu çalışma için uyarlanmıştır.
Kaynak: Nillson (2009)

Bu kıstaslara göre farklılaşan bölgelerin gelişmişlik düzeyinde de farklılıklar oluşmaktadır. Bölgesel gelişmişlik farklılıklarının giderilmesi ise bölgesel kalkınma kavramını gündeme getirmiştir. Bölgeye içsel olan potansiyellerin harekete geçirilmesi, gelişme stratejisinin bölgesel düzeyde özgün olarak belirlenmesi ve bölgede yaşayanların karar alma süreçlerine etkin olarak katılması bölgesel kalkınma kavramının temel bileşenleri olarak karşımıza çıkmaktadır.

1.2. İstatistikî Bölge Birimleri Sınıflandırması

Avrupa Birliği, yaklaşık 30 yıl önce, bölgesel çözümlerinin yapılabilmesi ve bölgesel düzeyde istatistikî verilerin tutulabilmesi için İstatistikî Bölge Birimleri Sınıflandırması (İBBS) çalışmasını gerçekleştirmiştir (Eurostat, 2007). 1988’den bu yana fiilen kullanılan bu sınıflandırma, Avrupa Birliği (AB) genelinde yaygın olarak kullanılması için 2003 yılında yasal düzenlemeye kavuşmuştur. AB üyesi ülkelerdeki idari sınırların değişmesinin veri toplamayı zorlaştırmasının önüne geçmek için mümkün olduğu kadar bölgesel fonları akılcı ve uyumlu bir şekilde dağıtmak ve bölgelerin eğilimlerini ölçmek için de bu sınıflandırma kullanılmaktadır (Eurostat, 2009).

Türkiye’de ise İBBS çalışması Devlet Planlama Teşkilatı Müsteşarlığı (DPT) koordinasyonunda ve Devlet İstatistik Enstitüsü’nün (DİE, şimdiki adıyla Türkiye İstatistik Kurumu: TÜİK) katkılarıyla 2002 yılında tamamlanmıştır. Buna göre, Türkiye, 12 Düzey 1, 26 Düzey 2 ve her bir ile karşılık gelen 81

Düzyey 3 istatistiki bölge birimine ayrılmıştır. İstatistiki bölge birimleri, sosyoekonomik analizler için kullanılmasının yanı sıra, kalkınma ajanslarının kuruluşuna da temel teşkil etmiştir. Her bir Düzyey 2 Bölgesi'nde bir kalkınma ajansı faaliyet göstermektedir. TR82 Düzyey 2 Bölgesi'ni Kastamonu, Çankırı ve Sinop illeri oluşturmaktadır.

1.3. İlçeye Genel Bakış¹

Şenpazar'ın yerleşim yeri olarak ne zamandan beri kullanıldığına dair kesin bir bilgi olmamakla birlikte, çevrede bulunan kerpiç yapı ve mezarlık kalıntılarından hareketle Şenpazar'ın Bizans dönemine uzandığı fikri ağır basmaktadır. Bizans, Selçuklu, Candaroğulları ve Osmanlıların yerleşim alanı olan İlçe de önemli bir tarihi kalıntı ele geçirilememiştir. Halk arasında derlenen rivayetlere göre ilk yerleşim alanının ilçeye bağlı olan "Kuztekke" mahallesinin olduğuudur.

Şenpazar adının kökeni ile ilgili birçok rivayet olup, bunlardan en çok kabul göreni Şenpazar'da ilk Türk yerleşimci olan Şeyh Şir Ali Bani den gelmiş olmasıdır. "Bani" kelimesinin Arapçada "kurucu" anlamına geldiği düşünülürse Şenpazar'ın bilinen en eski adı olan Şehribani isminin buradan geldiği düşünülebilir. İlk olarak 'Şehribani' daha sonra ise halk arasında 'Şarabani ve Şarbana' biçiminde söylenen ilçe adı son olarak bugünkü "Şenpazar" biçimine dönüşmüştür. Bugünkü Şenpazar isminin 1968 yılında Türk Dil Kurumunun aldığı karara uyarak, halkın teklifi üzerine İl Genel Meclisince kabul edilerek bucak ismi olarak değiştirilmiştir. 1954 yılında nahiye olmuş, 1974 yılında Belediye teşkilatı kurulmuş olup; 1987 yılının Mayıs ayında ise ilçe olmasına karar verilmiştir.

1.4. İlçenin Coğrafi Yapısı²

Şenpazar İlçesi, Küre Dağlarının batı kolunda bulunan ve Şehriban çayının oluşturduğu bir vadinin içinde kurulmuştur. İlçe merkezinin denizden yüksekliği 350 metre civarındadır. Birçok köy ve mahalle daha çok dağ yamaçlarına kurulmuştur. Bu yüzden İlçe merkezi ile köyler arasında büyük rakım farkları dikkati çekmektedir. Bu yüksekli farkları özellikle yağış ve bitki çeşitliliği olarak yer yer farklılıklar görülebilmesine sebep olmaktadır. İlçenin batısı birçok su yolunun birleşme noktasıdır. Şehriban çayının kollarından olan Salman çayı, Fabrika deresi gibi akarsular geçtikleri bölgedeki yeryüzü şekillerini değiştirmişlerdir. Özellikle bu bölgede iki kanyon (Şehriban ve Küçük Şehriban), birçok mağara (Dağlı Kuyluca, Harmangeriş, Tepecik mağaraları) ve suyun aşındırması ile oluşmuş olan birçok yeryüzü şekli göze çarpmaktadır. İlçenin sınırları içinde ova mevcut değildir ancak dağların zirveye yakın noktalarında birçok yayla bulunmaktadır. Gürpelit Köyündeki Kızılcasu bölgesi, Başçavuş köyü sınırlarındaki Atalanı yaylası, Barağöz yaylası gibi yerler bulunmaktadır.

Şenpazar iklim olarak Karadeniz ve karasal iklim özelliklerini aynı anda taşır. Kışlar soğuk ve yağışlı, Yazlar sıcak ve kurak geçer. İlkbahar ve sonbahar en çok yağışın düştüğü aylardır. Yükselti farkı sebebiyle yüksek kesimlerdeki köylerde kar kalınlığı 1-1,5 metreyi aşabilmektedir.

İlçe, Karadeniz bölgesine has ormanlar ile kaplıdır. Yapılan araştırmalara göre ilçe yüzölçümünün %70'i orman örtüsü ile kaplıdır. Kıraç ve verimsiz arazinin fazla olmadığı ilçede geriye kalan arazilerde tarım ve hayvancılık yapılmaktadır. Bölgenin toprak yapısına ve arazi şartlarına göre değişen ormanlarda en çok Çam, Kayın, Meşe, İhlamur, Şimşir ve Kestane ağaçları bulunur. Son yıllarda nüfusun azalması, tarım ve hayvancılığın önemini yitirmesi, kaşık yapımında kullanılan şimşir ağacının koruma altına alınıp kesiminin yasaklanması, Kızılcasu bölgesinin Küre Dağları Milli parkı sınırları içine alınması gibi sebeplerden ötürü orman bölgesi hızla genişlemektedir.

¹ Şenpazar Belediyesi Web Sitesi (www.senpazar.bel.tr) Erişim Tarihi 07.17.2012

² T.C. Şenpazar Kaymakamlığı Web Sitesi (www.senpazar.gov.tr) Erişim Tarihi 07.17.2012

1.5. İlçenin İdari Yapısı

Şenpazar ilçesi 7 mahalle ve 23 köyden oluşmaktadır.

Tablo-2: Bölgede Yer Alan İlçe, Köy ve Belde Sayısı ile Bölgenin Yüzölçümüne İlişkin Genel Bilgiler, 2011

	İlçe Sayısı	Köy Sayısı	Belde Sayısı	Yüzölçümü (Göl Hariç-km ²)
Şenpazar	-	23	-	216
Kastamonu	20	1.070	1	13.153
TR82	41	1.906	22	26.435
Türkiye	957	34.402	1.977	769.604

Kaynak: TÜİK Bölgesel İstatistikler (Erişim Tarihi: 09.04.2012)

2. Sosyo-Kültürel Yapı

2.1. Nüfus

Şenpazar, Kastamonu, TR82 Bölgesi ve Türkiye için 1965'ten 2011 yılına kadar toplam nüfustaki değişimler aşağıda gösterilmiştir (Bkz. Tablo-3). Şenpazar'ın nüfusunda 1990'a kadar keskin dalgalanmalar görülmezken, 1990'dan sonra ani bir düşüş bulunmaktadır. Şenpazar 1987'ye kadar Cide'ye bağlı bucak iken, 1987'de ilçe olması nüfus hareketlerini etkilemiştir. İlçede iş sahaları ve sanayi kuruluşları olmadığından, arazi de tarım için işlemesi zor bir yapıya sahip olduğundan ilçe sürekli dışarıya göç vermektedir. Genel olarak bakıldığı zaman ise bölgede nüfusun azalmasının başlıca etkenleri göç ve düşük doğurganlık düzeyleridir.

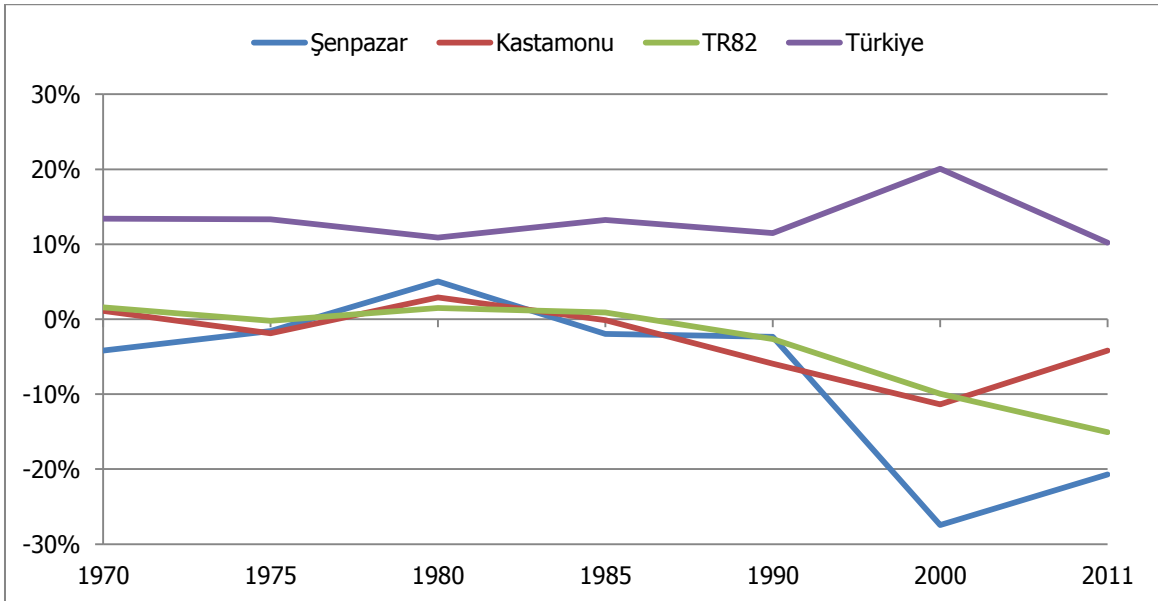
Tablo-3: 1965-2011 Yılları Arası Bölge Nüfusu, 2011

	Şenpazar	Kastamonu	TR82	Türkiye
1965 Nüfus Sayımı	9.439	441.638	958.413	31.391.421
1970 Nüfus Sayımı	9.042	446.601	973.623	35.605.176
1975 Nüfus Sayımı	8.900	438.243	971.316	40.347.719
1980 Nüfus Sayımı	9.348	450.946	985.624	44.736.957
1985 Nüfus Sayımı	9.165	450.353	994.457	50.664.458
1990 Nüfus Sayımı	8.950	423.611	967.893	56.473.035
2000 Nüfus Sayımı	6.494	375.476	871.405	67.803.927
2011 ADNKS	5.148	359.759	739.997	74.724.269

Kaynak: TÜİK, Genel Nüfus Sayımları ve Adrese Dayalı Nüfus Kayıt Sistemi (Erişim Tarihi: 09.04.2012)

Şenpazar'daki nüfus değişim trendi, Kastamonu ve TR82 bölgesinden çok farklı olarak devam etmektedir. İlçe nüfusundaki ani düşüş ve çıkışlar, ilçedeki nüfus devinimlerinin yüksek olduğunu göstermektedir. Bu durum Grafik-1 yardımıyla görülebilir.

Grafik-1: Bölgede Nüfus Artış Hızının Değişimi, 2011

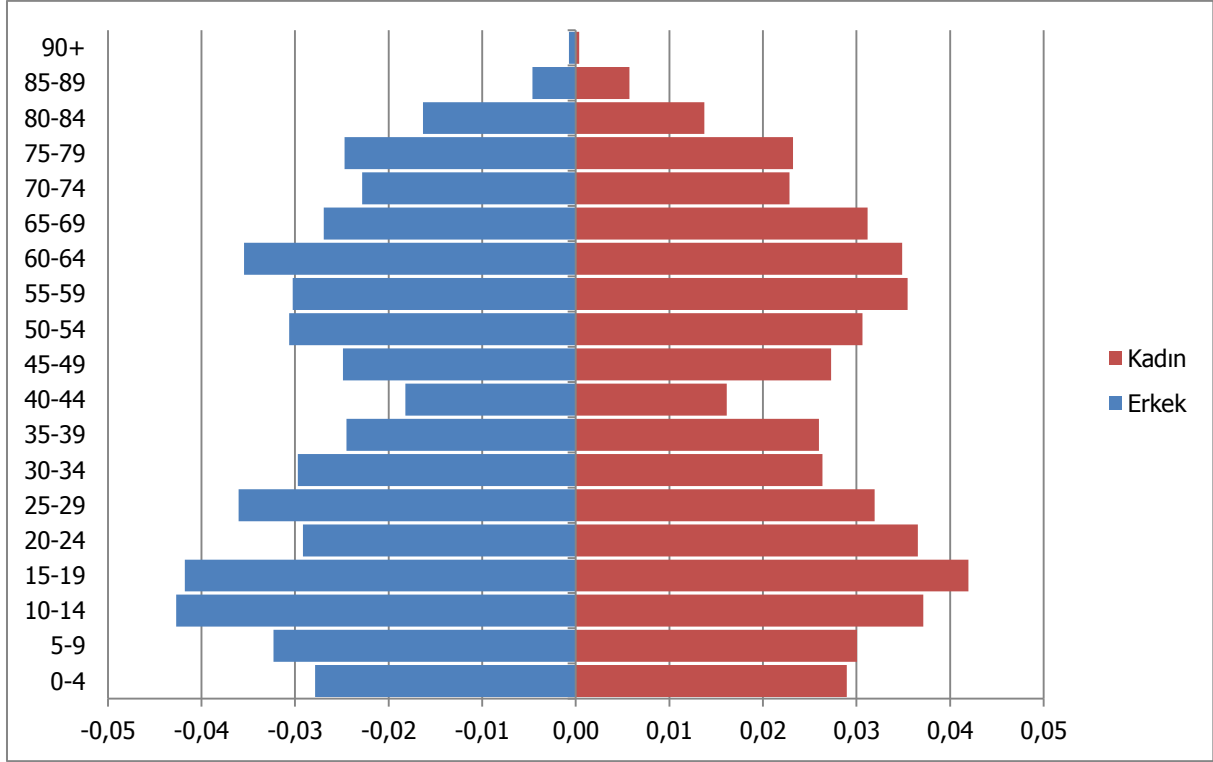


Kaynak: TÜİK, Genel Nüfus Sayımları ve Adrese Dayalı Nüfus Kayıt Sistemi (Erişim Tarihi: 09.04.2012)

* TÜİK verileri kullanılarak tarafımızca çizilmiştir.

Şenpazar'da beşerli yaş grubuna göre nüfus piramidi Grafik-2 ile gösterilmiştir. Türkiye'nin dar tabanlı piramit şeklinin aksine, Şenpazar'da hareketli bir piramit olması, ilçe nüfusunda göç kaynaklı azalmalar olduğunu göstermektedir. Hem tarım alanlarının azlığı hem de sanayii faaliyetlerinin neredeyse ilçede bulunmamasından dolayı, ilçede her yıl yüzlerce kişi işsizlik yüzünden göç etmektedir. Ayrıca 15-19 grubundan sonra bulunan keskin azalma ise, ilçe gençlerinin eğitim veya istihdam nedeniyle ilçeden il merkezine veya diğer büyük illere göç etmektedir.

Grafik-2: Şenpazar'ın Nüfus Piramidi, 2011



Kaynak: TÜİK, Adrese Dayalı Nüfus Kayıt Sistemi (Erişim Tarihi: 09.04.2012).

* TÜİK verileri kullanılarak tarafımızca çizilmiştir.

Nüfus bağımlılıkları, genç ve yaşlı bağımlılığı olmak üzere ikiye ayrılır. Genç bağımlılığı ve yaşlı bağımlılığı sırasıyla 0-14 yaş aralığındaki nüfusun ve 65 ve üstündeki yaş grubunda bulunan nüfusun, 15-64 yaş aralığındaki çalışma çağındaki nüfusa oranlanmasıyla hesaplanır. Şenpazar'da hem genç bağımlılık oranının hem de yaşlı bağımlılık oranının Kastamonu ve TR82 bölgesinden fazla olması, ilçede çalışan nüfusun azlığından ve istihdam olarak da tarım sektöründe yoğunlaşılmasından kaynaklanmaktadır (Bkz. Tablo-4). Bağımlı nüfus genel olarak aldığı yardımlardan ve maaşlarından geçimini sağlamaktadır.

Tablo-4: Bölgede Bağımlılık Oranları, 2011

	Genç Bağımlılık Oranı (0-14 Yaş/15-64 Yaş)	Yaşlı Bağımlılık Oranı (65+/15-64 Yaş Yaş)	Toplam Bağımlılık Oranı (0-14 Yaş + 65+ Yaş)
Şenpazar	32,7	31,8	64,5
Kastamonu	28,9	23,4	52,3
TR82	29,7	23,5	53,2
Türkiye	37,5	10,9	48,4

Kaynak: TÜİK, Adrese Dayalı Nüfus Kayıt Sistemi (Erişim Tarihi: 09.04.2012).

2.2. Göç

Göç, insanların belirli bir zaman boyutu içinde belirli bir yerleşim alanından başka bir yerleşim alanına geçişidir (İçduygu ve Ünalın, 1998). Buna göre 2011 yılında TR82 bölgesinde net göç (bölgeye gelenler – bölgeden gidenler) -4.777 kişi olarak gerçekleşirken net göç hızı binde 6 olarak hesaplanmıştır. Kastamonu içinse bu değerler sırasıyla, 459 kişi ve binde 1 olarak hesaplanmıştır (Bkz. Tablo-5).

Tablo-5: Bölgenin Aldığı ve Verdiği Göç, Net Göç ve Net Göç Hızı, 2011

	ADNKS 2011 Nüfusu	Aldığı Göç	Verdiği Göç	Net Göç	Net Göç Hızı
Kastamonu	359.759	15.023	15.482	-459	-1
TR82	739.997	34.323	39.100	-4.777	-6
Türkiye	74.724.269	2.246.828	2.246.828	-	-

Kaynak: TÜİK, Adrese Dayalı Nüfus Kayıt Sistemi (Erişim Tarihi: 10.04.2012).

Üç büyük şehirde (İstanbul, Ankara ve İzmir) Kastamonulu varlığı şaşırtıcı düzeylere ulaşmaktadır (Bkz. Tablo-6). 2011 yılı itibarıyla İstanbul'un toplam nüfusu 13.483.052'dir. İstanbul nüfusunun 541.797'lik kısmı Kastamonu, 1.063.529'luk kesimi ise TR82 doğumlu olan kişilerden oluşmaktadır. Türkiye'de yoğun iç göçün başlangıç tarihi olan 1950'lerden bu yana İstanbul'a göç eden Kastamonulu, Çankırılı ve Sinoplular bugün İstanbul nüfusunun yaklaşık %8'ini oluşturmaktadır. Şenpazar ilçe halkı genellikle iş bulmak için ilçeden göç etmektedir. Sosyal ağlarla bulunan işlerin başında taş ocakçılığı bulunurken, bu nedenle en çok göç edilen iller Afyon, Denizli ve Tokat'tır.

Tablo-6: Üç Büyük Şehirde Kastamonulu ve TR82'li Nüfusu Varlığı

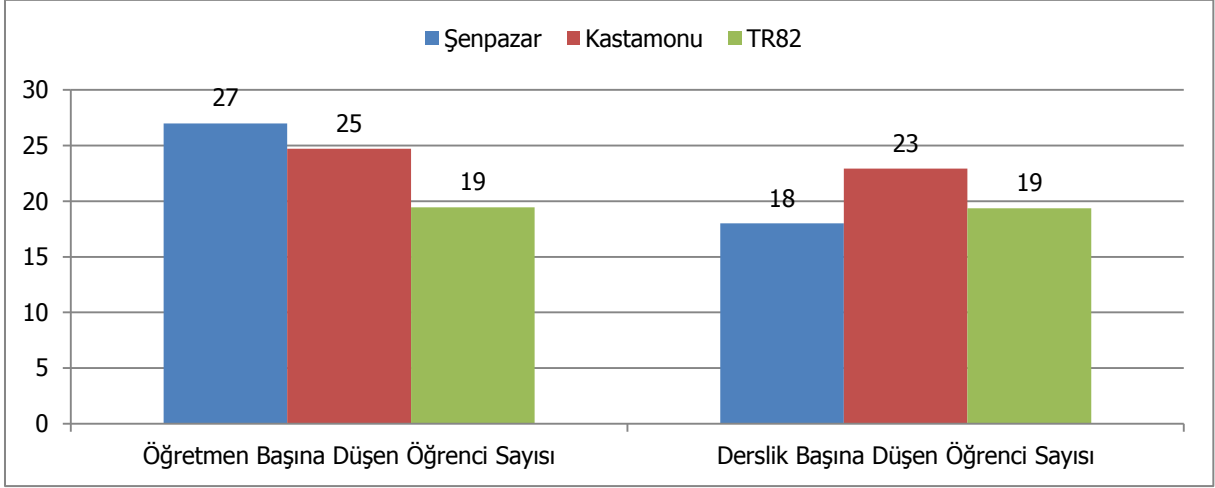
	İstanbul	Ankara	İzmir
Kastamonu	541.797	40.984	7.378
TR82	1.063.529	299.358	21.067

Kaynak: TÜİK, Adrese Dayalı Nüfus Kayıt Sistemi (Erişim Tarihi: 10.04.2012).

2.3. Eğitim

Şenpazar'da 2010-2011 dönemi için okulöncesi seviyede öğretmen ve derslik başına düşen öğrenci sayıları Grafik-3 ile gösterilmiştir. Grafikten anlaşılacağı üzere, Şenpazar'da öğretmen başına düşen öğrenci sayısı 27 iken, bu sayı Kastamonu için 25 ve TR82 bölgesi için 19'dur. Bu durum Şenpazar'da öğretmen azlığını göstermektedir. Derslik başına düşen öğrenci sayısında ise Şenpazar 18 öğrenci ile kalabalık olmayan sınıflara sahiptir. Bu sayı Kastamonu'da derslik başına 23 öğrenci iken, TR82 için 19 öğrencidir.

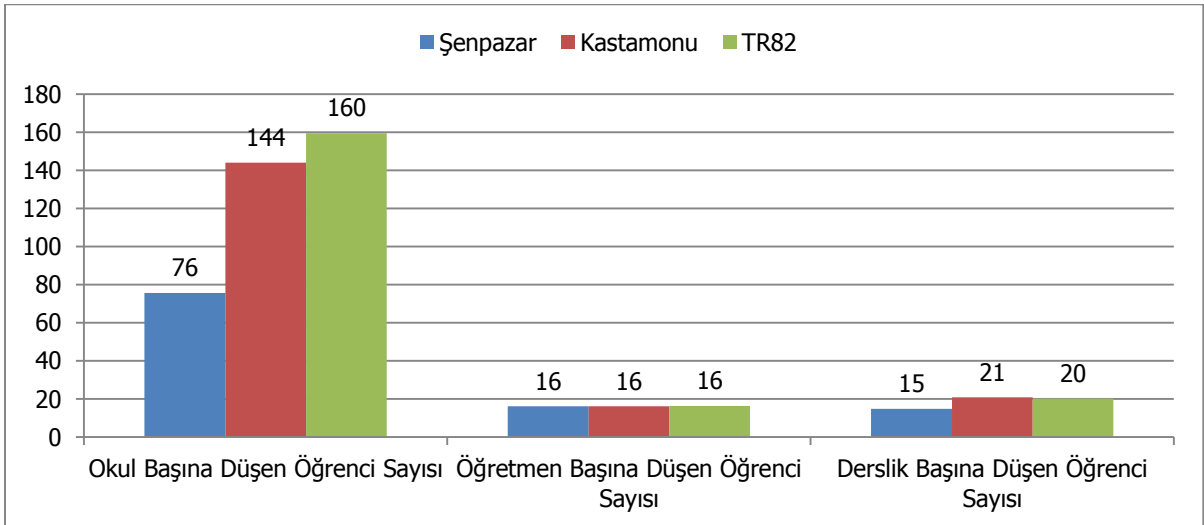
Grafik-3: Okulöncesi Seviyede Öğretmen ve Derslik Başına Öğrenci Sayıları, 2010-2011



Kaynak: TR82 Bölgesi İl Millî Eğitim Müdürlükleri

Şenpazar'da 2010-2011 dönemi için İlköğretim seviyesinde okul, öğretmen ve derslik başına düşen öğrenci sayıları Grafik-4 ile gösterilmiştir. Grafiğe göre, Şenpazar'da okul başına düşen öğrenci sayısı Kastamonu ve TR82'nin çok altında olmasına rağmen, öğretmen başına düşen öğrenci sayısı 16 ile üç yer içinde aynıdır. İlköğretim seviyesinde derslik başına düşen öğrenci sayısı ise Şenpazar için 15, Kastamonu için 21 ve TR82 bölgesi içinse 20 öğrencidir. Diğer bir deyişle, Şenpazar'da ki ilköğretim öğrencileri kalabalık olmayan okul ve sınıflarda en fazla 16 öğrenciye 1 öğretmen düşebilecek şekilde eğitim görmekteler. İlçede bir adet Yatılı Bölge İlköğretim Okulu bulunmakta olup, pansiyon kapasitesi yetersiz kalmaktadır.

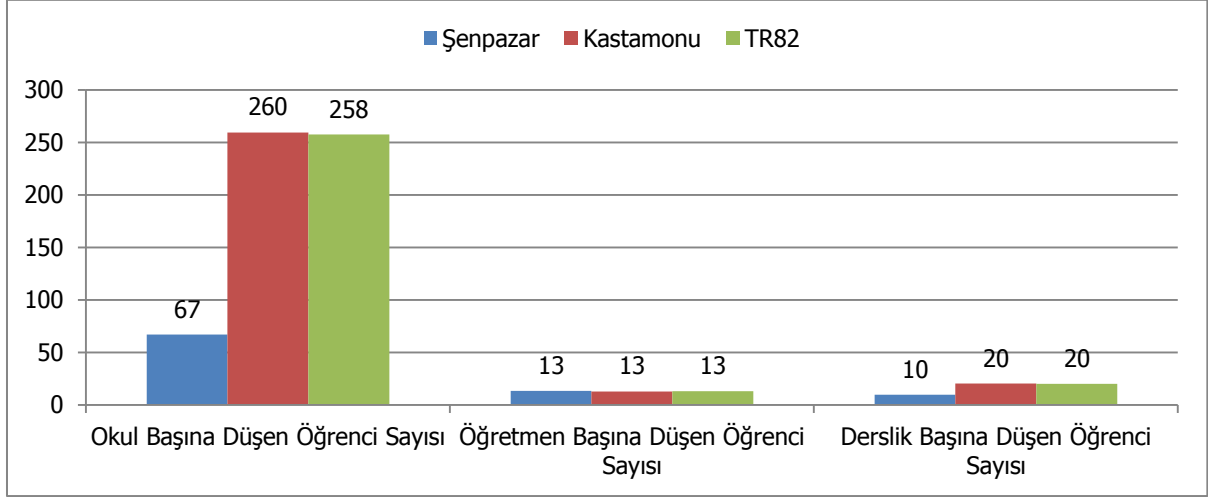
Grafik-4: İlköğretim Seviyesinde Okul, Öğretmen ve Derslik Başına Öğrenci Sayıları, 2010-2011



Kaynak: TR82 Bölgesi İl Millî Eğitim Müdürlükleri

Şenpazar'da 2010-2011 dönemi için ortaöğretim seviyesinde okul, öğretmen ve derslik başına düşen öğrenci sayıları Grafik-5 ile gösterilmiştir. Buna göre, Şenpazar'da okul başına düşen öğrenci sayısı 67 ile Kastamonu ve TR82 bölge ortalamasının altındadır. Bir öğretmen başına düşen öğrenci sayısı 13 ile Şenpazar, Kastamonu ve TR82 bölgesi için eşittir. Şenpazar'da 10 öğrenci bir dersliği paylaşırken, bu sayı Kastamonu ve TR82 bölgesinde 20'dir. Şenpazar'da ki ortaöğretim okullarına baktığımızda, öğrencilerin Kastamonu ve TR82'deki okullara kıyasla kalabalık olmayan sınıf ve okullarda eğitim gördüğü söylenebilir.

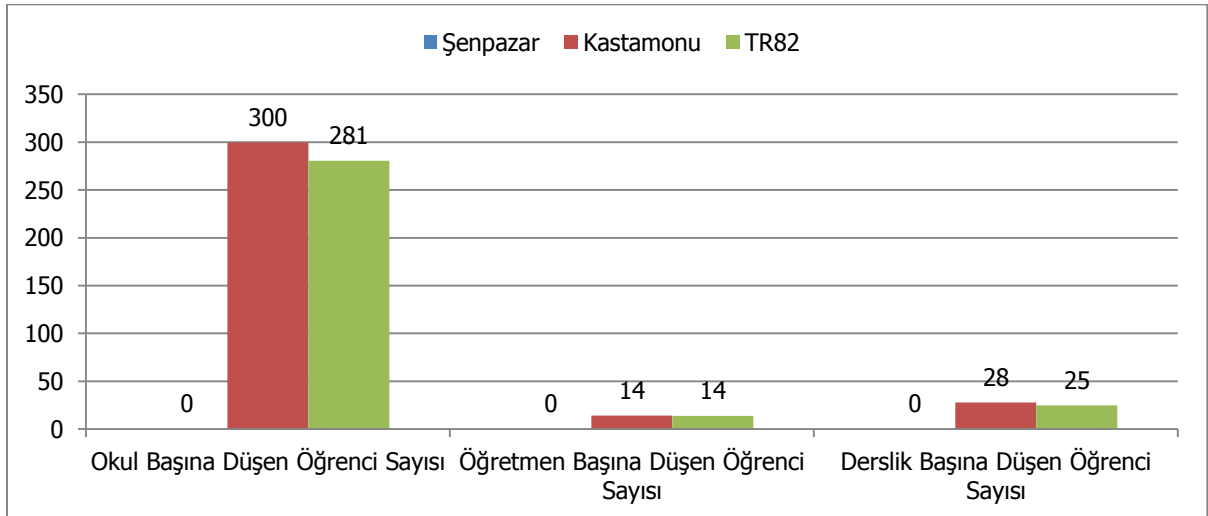
Grafik-5: Genel Ortaöğretim Seviyesinde Okul, Öğretmen ve Derslik Başına Öğrenci Sayıları, 2010-2011



Kaynak: TR82 Bölgesi İl Millî Eğitim Müdürlükleri

Bölgede 2010-2011 dönemi için mesleki ve teknik ortaöğretim seviyesinde okul, öğretmen ve derslik başına düşen öğrenci sayıları Grafik-6 yardımıyla gösterilmiştir. Şenpazar'da mesleki ve teknik ortaöğretim seviyesinde okul bulunmamaktadır. Grafiğe göre, Kastamonu ve TR82 için okul başına düşen mesleki ve teknik ortaöğretim öğrenci sayısı sırasıyla 300 ve 281'dir. Öğretmen başına düşen mesleki ve teknik ortaöğretim öğrenci sayısı ise Kastamonu ve TR82 için birbirlerine eşittir. Derslik başına düşen öğrenci sayısı ise Kastamonu'da 28 iken, TR82 için 25'tir.

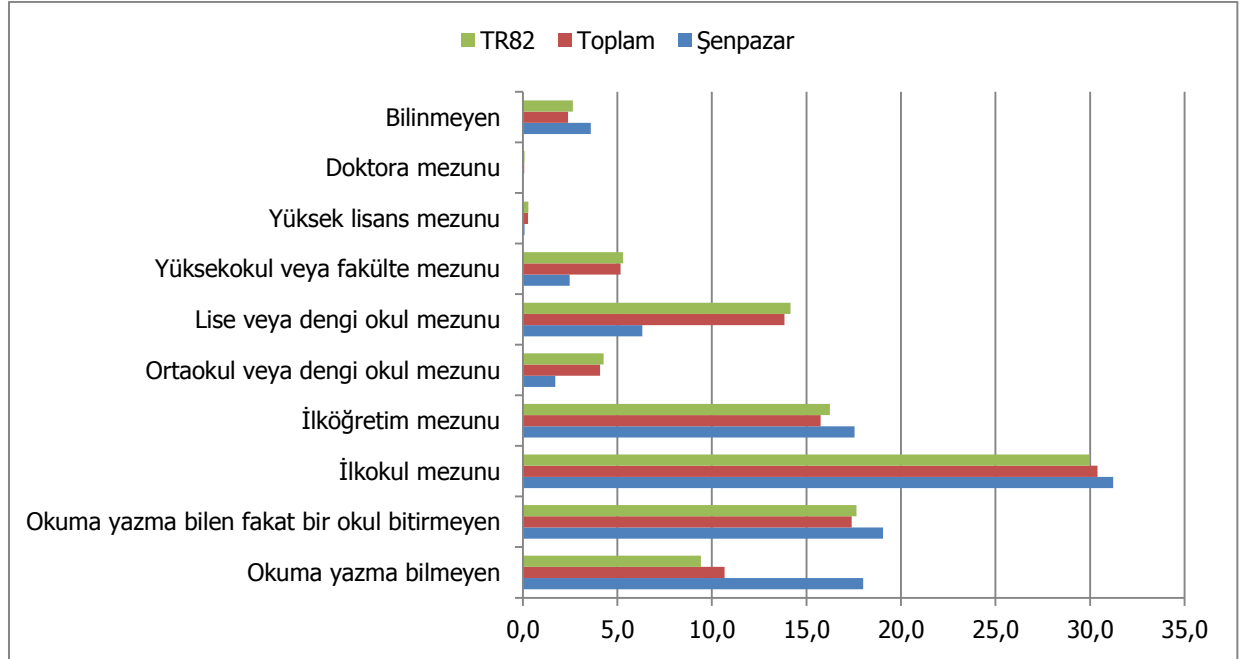
Grafik-6: Mesleki ve Teknik Ortaöğretim Seviyesinde Okul, Öğretmen ve Derslik Başına Öğrenci Sayıları, 2010-2011



Kaynak: TR82 Bölgesi İl Millî Eğitim Müdürlükleri

Bölgenin eğitim durumuna bakıldığında Şenpazar'ın eğitim yapısının, Kastamonu ve TR82'den farklılaştığı görülmektedir. Şenpazar'da okuma yazma bilmeyen, okuma yazma bilen fakat bir okul bitirmeyen, ilkokul ve ilköğretim mezunları hem Kastamonu hem de TR82 ortalamasından yüksektir. Okuma yazma bilmeyenlerin seviyesinin fazla olması ilçede yaşlı nüfusun çok olmasından kaynaklanmaktadır. Eğitim seviyesi arttıkça yani ortaokul ve lise veya dengi okul mezunu, yüksekokul, üniversite, yüksek lisans ve doktora mezunları ortalamalarında ise Şenpazar, Kastamonu ve TR82 bölgesinin gerisindedir (Bkz. Grafik-7). Bu durum beşerli yaş grubu piramidi ile birleştirildiğinde, 15-19 yaş grubundan sonra azalan genç nüfus bize, Şenpazar'daki lise ve üstü öğrencilerinin okumak için ilçe dışına gittiğini göstermektedir.

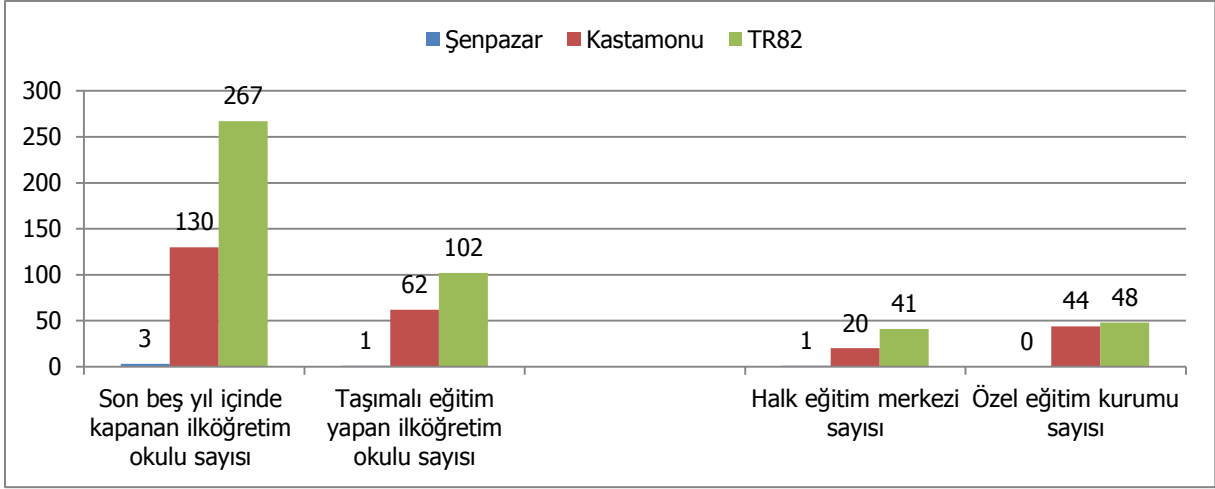
Grafik-7: Eğitim durumu 2010-2011 (% Olarak)



Kaynak: TÜİK Veritabanı (Erişim Tarihi: 10.04.2012).

Son beş yıl içinde kapanan, taşımali eğitim yapan okul sayıları, halk eğitim merkezi ve özel eğitim kurumları sayısı Grafik-8 ile gösterilmiştir. Şenpazar'da son beş yıl içinde 3 okul kapanmıştır. Ayrıca bölgede taşımali eğitim yapan ilköğretim okulu ve halk eğitim merkezi sayıları 1 iken, ilçede özel eğitim veren bir kurumu bulunmamaktadır.

Grafik-8: Son Beş Yıl İçinde Kapanan (2007 – 2011), Taşımali Eğitim Yapan Okul Sayıları, Halk Eğitim Merkezi ve Özel Eğitim Kurumları Sayısı



Kaynak: TR82 Bölgesi İl Millî Eğitim Müdürlükleri

Bölgede Üniversite varlığına ilişkin bilgiler Tablo-7 ile özetlenmiştir. Şenpazar'da Kastamonu Üniversitesi'ne bağlı bulunan bir bölüm veya okul bulunmamaktadır.

Tablo-7: Bölgede Üniversitelere Ait Bilgiler, 2012

	Fakülte/Meslek Yüksek Okul/Yüksek Okul Sayısı	Akademik Personel Sayısı	Öğrenci Sayısı	Bölüm-Program Sayısı	Öğrenci Alınmayan Bölüm Program Sayısı
Şenpazar	-	-	-	-	-
Kastamonu	25	478	12.841	177	96
TR82	48	1.113	25.122	301	168

Kaynak: TR82 Bölgesi Üniversiteleri

2.4. Sağlık

Bölgede 2011 yılı itibarıyla hastane, yatak, hekim, hasta, yatak başına hasta, hekim başına hasta, toplum sağlığı merkezi ve eczane sayıları gösterilmiştir (Bkz. Tablo-8). Bebek ölüm hızı, bir yıl içinde canlı doğup 1 yaşını doldurmadan ölen çocukların, o yıla ait canlı doğumlar içindeki payıdır³. Bir ülkedeki en önemli sağlık göstergelerinden biridir. Bölge içinde bebek ölüm oranları, TR82 için ‰8,4 iken Kastamonu için ‰6,3'tür. Bu sayı Şenpazar için ise sıfırdır çünkü ilçede doğum olmamaktadır. Doğum yapacak kadınlar ambulanslarla istenilen çevre ilçe veya illerin hastanelerin taşınmakta ve doğumun burada gerçekleşmesi sağlanmaktadır.

Tablo-8: Bölgede Sağlık Kuruluşları ve Uzman Personel Sayıları, 2011

		Şenpazar	Kastamonu	TR82	
Hastane Sayısı	Kamu	-	14	29	
	Özel	-	3	4	
	Toplam	-	17	33	
Yatak Sayısı	Kamu	-	939	1.439	
	Özel	-	165	243	
	Toplam	-	1.104	2.043	
Hekim Sayısı	Kamu	Uzman	-	141	319
		Pratisyen	1	119	304
		Toplam	1	260	623
	Özel	Uzman	-	63	84
		Pratisyen	-	12	20
		Toplam	-	75	104
Hasta Sayısı	Kamu	-	1.506.406	3.911.051	
	Özel	-	389.381	557.900	
	Toplam	-	1.895.787	4.468.951	
Yatak Başına Hasta Sayısı		-	1.717	2.187	
Hekim Başına Hasta Sayısı		-	5.659	6.147	
Toplum Sağlığı Merkezi Sayısı		1	20	41	
Bebek Ölüm Oranı (‰)		0	6,3	8,4	
Eczane Sayısı		1	112	233	

Kaynak: TR82 Bölgesi İl Sağlık Müdürlükleri

2.5. Spor

Şenpazar'da 1 spor tesisi faaliyet göstermektedir. Bu tesislerde; futbol, hentbol, basketbol, voleybol ve yüzme sporları yapılmaktadır.

Tablo-9: Spor Tesisi ve Toplam Lisanslı Sporcu Sayıları, 2011

	Spor Tesisi Sayısı	Toplam Lisanslı Sporcu Sayısı
Şenpazar	1	-
Kastamonu	38	9.436
TR82	83	28.669

Kaynak: Gençlik Hizmetleri ve Spor İl Müdürlükleri

³ UNICEF Türkiye web sitesi, Sözlük, <http://www.unicef.org/turkey/gl/gl1.html>

2.6. Kltr

Œenpazar'da faaliyet gsteren 1 adet halk ve ocuk ktphanesi bulunurken, mze veya toplantı salonu yoktur. Blgede her yıl Temmuz ayının ilk haftasında Œenpazar Kardeleni ve Kltr Festivali yapılmaktadır. Festival kapsamında dzenlenen konserlere ve etkinliklere blge iinden ve blge dıŒından ok sayıda kiŒi katılmaktadır.

Tablo-10: Blgede Kltrel Gstergeler, 2011

	Dzenli Yapılan Etkinlik Sayısı	Ktphane Sayısı	Mze Sayısı	Toplantı Salonu Sayısı
Œenpazar	1	1	-	-

Kaynak: İle Anketleri

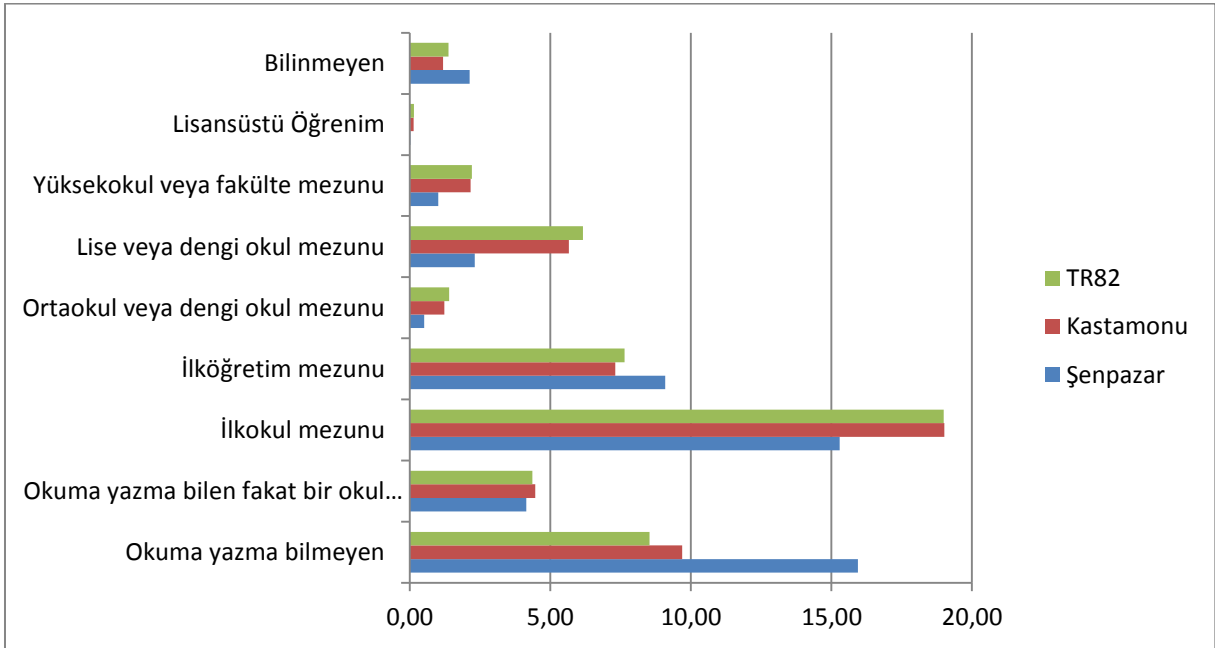
2.7. Toplumsal Cinsiyet ve Kadın

Cinsiyet oranı, bir toplumdaki toplam erkek sayısının toplam kadın sayısına olan oranıdır. Bu oran, Dünya’da ve Türkiye’de ortalama olarak 100 kadına 105 erkek gelecek şekilde dengelenmektedir. İnebolu’da ise ortalama olarak 100 kadına 95 erkek gelmektedir ve bu değer Türkiye ortalamasının oldukça altındadır. Erkek sayısındaki azlığın temel belirleyicisi yine çalışma ve eğitim amaçlı bölge dışına göçtür.

Biyolojik cinsiyet kavramından ayrılan toplumsal cinsiyet, farklı zamanlarda farklı cinsiyetlere biçilen toplumsal (sosyal ve ekonomik) rollerle ilgilidir. Kadının statüsü, eğitimi, toplumsal hayata katılımı, istihdamı öne çıkan toplumsal cinsiyet göstergeleridir.

Eğitim açısından cinsiyet değerlendirildiğinde, bölgede hemen hemen her eğitim düzeyi için kadın ortalaması, erkek ortalamasından daha düşüktür dolayısıyla bölgede kadın eğitim oranının yetersiz olduğu göze çarpmaktadır. Şenpazar, Kastamonu ve TR82 ortalamasıyla karşılaştırıldığı zaman, kadınların eğitim seviyesinde Şenpazar okuma yazma bilmeyen kadın diğerlerinden fazladır. Buna paralel olarak da okuma yazma bilen fakat okul bitirmemiş ve ilkokul mezunu kadınların sayısı Kastamonu ve TR82 bölgesi ortalamasının altındadır. Genç nüfusun Şenpazar’da fazla olmasından kaynaklı ilköğretim mezunu oranı fazla olsa da bu durum lise, üniversite ve üstü eğitim için aynı değildir.

Grafik-9: Toplumsal Cinsiyet ve Kadın 15 Yaş Üzeri Eğitim Durumu, 2010



Kaynak: TÜİK Veritabanı (Erişim Tarihi: 10.04.2012).

2.8. Sivil Toplum Kuruluşları

2.8.1. Dernekler

İlçede faaliyet gösteren 7 derneğin 248 erkek, 26 kadın üyesi vardır. Kadın üye sayısı, hem Kastamonu hem de TR82 ortalamasının çok altındadır. Kadınların derneklere katılımı, Kastamonu ve TR82'de olduğu gibi Şenpazar'da da gelişmemiştir.

Tablo-11: Bölgede Dernek ve Üye Sayıları, 2010

	Dernek Sayısı	Üye Sayısı				
		Toplam	Erkek	Kadın	Erkek (%)	Kadın (%)
Şenpazar	7	274	248	26	90,5	9,5
Kastamonu	516	27.375	23.942	3.433	87	13
TR82	1.229	62.477	55.929	6.548	90	10

Kaynak: T.C. İçişleri Bakanlığı, Dernekler Dairesi Başkanlığı

Bölgede faaliyet alanlarına göre derneklerin oranları gösterilmiştir (Bkz. Tablo-12). Şenpazar'da öne çıkan dernek türleri spor, toplumsal hayat, kalkınma, dostluk ve sağlık ile ilgili derneklerdir.

Tablo-12: Faaliyet Alanına ve Türüne Göre Dernek Sayıları, 2010

	Şenpazar (%)	Kastamonu (%)	TR82 (%)
Spor	28,6	19,6	19,4
Toplumsal Hayat	28,6	12,2	9,0
Kalkınma	14,3	6,6	4,5
Dostluk	14,3	1,2	3,1
Sağlık	14,3	1,7	1,2
Dini Temelli Dernekler	-	20,3	22,0
Hayır İşleri ve Yardımlaşma	-	12,8	21,2
Mesleki Dayanışma ve Eğitim	-	12,4	7,9
Kültür	-	4,8	3,4
Çevre	-	1,6	1,7
Sosyal	-	3,1	2,6
İmar	-	1,4	1,5
Sivil Haklar	-	1,6	1,0
Gençlik	-	0,8	1,1
Diğer	-	-	0,2
Kadın Dernekleri	-	-	0,0
Öğrenci	-	-	0,3
Uluslararası Etkinlikler	-	-	0,0

Kaynak: T.C. İçişleri Bakanlığı, Dernekler Dairesi Başkanlığı

2.8.2. Vakıflar

Şenpazar'da Kastamonu ve TR82'nin aksine vakıf faaliyetleri gelişmemiştir. İlçede bulunan tek vakıf, sosyal yardım vakfıdır.

Tablo-13: Bölgede Kuruluş Amacına Göre Vakıflar, 2011

Kurum Amacı*	Şenpazar	Kastamonu	TR82
Sosyal Yardım	1	22	43
Bilim-Teknoloji	-	-	1
Dini-Dini Eğitim	-	7	8
Eğitim	-	9	11
Kültür	-	3	5
Sağlık	-	3	3
Sosyal Hizmet	-	2	3
Sosyo Ve Tarihi Kültürel	-	3	3
Spor	-	1	2
Yöresel Kalkınma	-	1	4
Çevre	-	1	2
Toplam **	1	34	62

*Birden fazla kuruluş amacı olan vakıflar tabloda mükerrer gösterilmiştir.
Kaynak: Vakıflar Genel Müdürlüğü

2.9. İstihdam ve Sosyal Güvenlik

2.9.1. İstihdam

Bölgeye ait işyeri ve istihdam verileri aşağıda gösterilmiştir (Bkz. Tablo-14). Tabloya göre Şenpazar'da 1-9 işçi çalıştıran işyeri sayısı ve istihdam sayısı sırasıyla 7 ve 18'dir. 10 ve üstü işçi çalıştıran işyeri ilçede bulunmamaktadır. Buradan Şenpazar'da ki KOBİ varlığının küçüklüğü anlaşılabilir.

Tablo-14: Bölgede İşyeri ve İstihdam Verileri, 2012

		Şenpazar	Kastamonu	TR82
1-9 İşçi Çalıştıran İşyeri	İşyeri Sayısı	7	1.419	2.552
	İstihdam	18	2.877	6.106
10 ve Üzeri İşçi Çalıştıran İşyeri	İşyeri Sayısı	-	650	1.156
	İstihdam	-	20.423	41.348
Toplam	İşyeri Sayısı	7	2.069	3.708
	İstihdam	18	23.300	47.454

Kaynak: Kastamonu, Çankırı, Sinop Çalışma ve İş Kurumu Müdürlükler

2.9.2. Sosyal Güvenlik

Bölgeye ait sosyal güvenlik istatistikleri aşağıda gösterilmiştir. Sosyal Güvenlik Kurumu'ndan temin edilen veriler Şenpazar'ı içermemektedir. (Bkz. Tablo-15)

Tablo-15: Bölgede Sosyal Güvenlik İstatistikleri, 2011

	SGK Kapsamında Aktif Çalışan Sayısı	Toplam Sosyal Güvenlik Kapsamı (Yeşil Kartlılar Hariç)	2022 Sayılı Kanun Kapsamında Olanlar ⁴	Yeşil Kart Sahipleri	1+ işçi Çalıştıran İşyeri Sayısı
Kastamonu	79.976	309.624	15.965	32.897	5.669
TR82	142.428	477.039	29.907	63.051	11.668

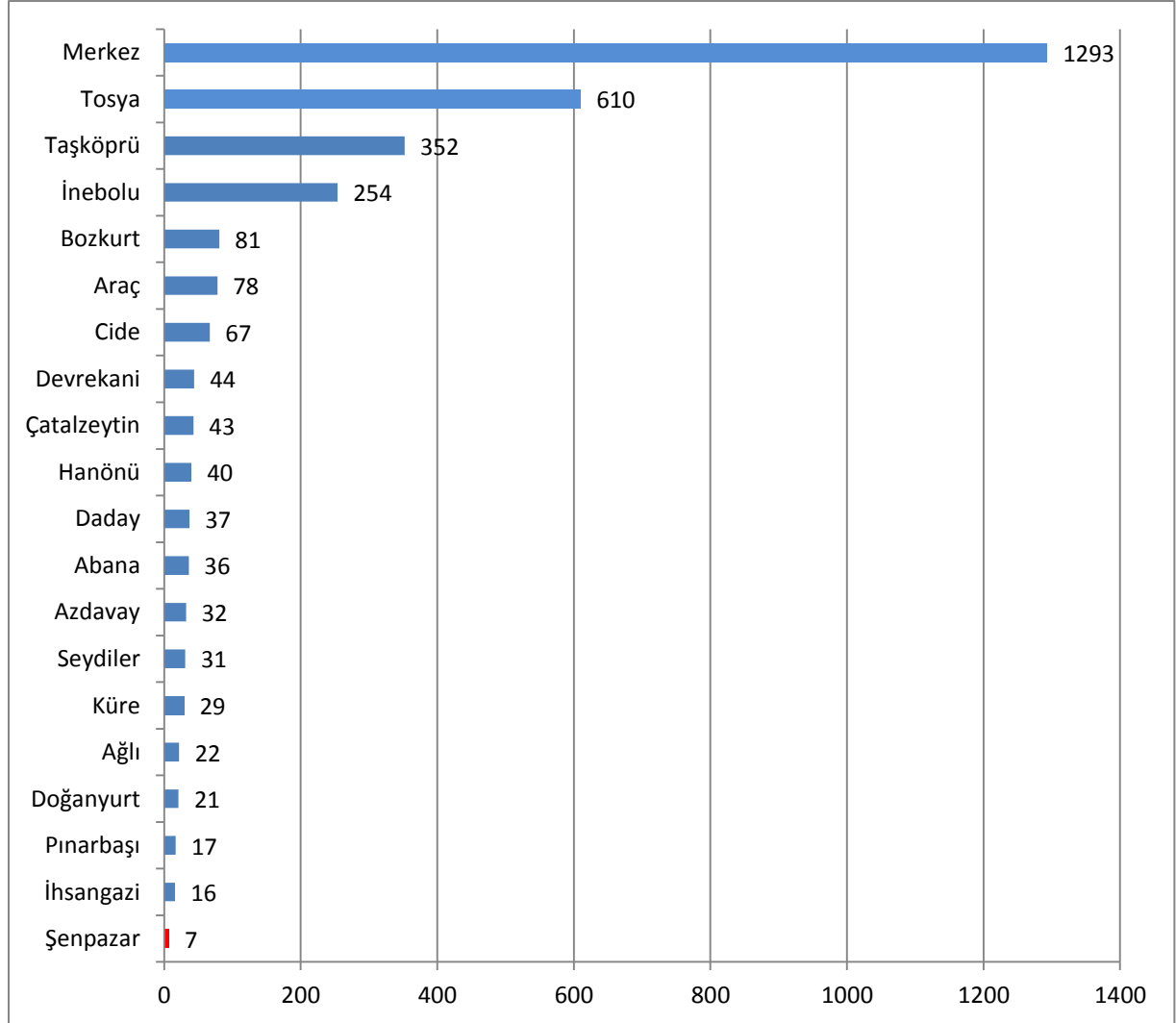
Kaynak: Sosyal Güvenlik Kurumu İl Müdürlükleri, 2012

⁴ 2022 Sayılı, 65 yaşını doldurmuş, muhtaç, güçsüz ve kimsesiz Türk vatandaşlarına aylık bağlanması hakkında kanun.

3. Ekonomik Yapı

Kastamonu'da iktisadi işletmelerin ilçelere göre dağılımı 2012 yılı için gösterilmiştir (Bkz. Grafik-10). İlçelerdeki faal olan işletme sayılarından yola çıkarak Kastamonu ilinde bölgelerarası gelişmişlik düzeyleri anlaşılabilir. Buna göre en çok işletme Kastamonu şehir merkezindeyken başı çeken diğer ilçeler sırasıyla; Tosya, Taşköprü ve İnebolu'dur. Kastamonu'nun küçük ilçelerinden olan Şenpazar'da ise toplam 7 adet faal işletme bulunmaktadır.

Grafik-10: İşletmelerin İlçelere Göre Dağılımı, 2012



Kaynak: Kastamonu, İnebolu, Taşköprü, Tosya TSO

Şirket yapıları genel olarak; şahıs şirketleri, sermaye şirketleri, kooperatifler ve diğer şirketler şeklinde sınıflandırılabilir. İlçedeki şirket yapısı incelendiğinde, Şenpazar'da sadece 7 adet şahıs şirketi bulunmaktadır (Bkz. Tablo-16).

Tablo-16: Bölgedeki Şirket Türleri, 2012

	Şahıs Şirketi	Sermaye Şirketi	Kooperatif	Diğer
Şenpazar	7	-	-	-
Kastamonu	1.258	1.559	296	9
TR82	2.565	3.193	601	18

Kaynak: Çankırı, Kastamonu, İnebolu, Taşköprü, Tosya, Sinop, Boyabat TSO

Bölgede esnaf faaliyet alanlarının dağılımına bakılınca imalat ve tamiratla ilgili meslek kolları öne çıkmaktadır (Bkz. Tablo-17). Şenpazar'da hizmetle ilgili meslek kollarında çalışan esnaflar TR82 Bölgesindeki esnafların %0,6'sını oluştururken, imalat ve tamiratla ilgili meslek kollarında çalışan esnaflar TR82 Bölgesindeki esnafların yaklaşık %0,3'ünü oluşturmaktadır.

Tablo-17: Bölgedeki Esnaf Faaliyet Alanlarının Dağılımı, 2012

	Bilinmeyen	Hizmetle İlgili Meslek Kolları	İmalat ve Tamiratla İlgili Meslek Kolları
Şenpazar/TR82 (%)	-	0,6	0,3
Kastamonu/TR82 (%)	88,2	55,2	57,8
TR82*	212	18.643	9.698

* Değer yüzde değil, tam sayıdır.

Kaynak: Gümrük ve Ticaret Bakanlığı, Esnaf ve Sanatkarlar Odasına Kayıtlı İşletmeler

2012 yılı için İnebolu'da işletmelerin NACE sınıflandırmasına göre faaliyet alanları, Tablo-18 ile gösterilmiştir. Tabloya göre İnebolu'da öne çıkan faaliyet alanları spesifik olarak; perakende ticaret (motorlu taşıtlar ve motosikletler hariç), kara taşımacılığı ve boru hattı taşımacılığı, toptan ticaret (motorlu taşıtlar ve motosikletler hariç), özel inşaat faaliyetleri, giyim eşyalarının imalatı ve diğer madencilik ve taş ocakçılığıdır.

Tablo-18: Şenpazar'daki İşletmelerin Nace Sınıflandırmasına Göre Faaliyet Alanları, 2012

Nace Faaliyet Adı	Nace Kodu (2'li)	İşletme Sayısı
Perakende ticaret (Motorlu taşıtlar ve motosikletler hariç)	47	4
Kara taşımacılığı ve boru hattı taşımacılığı	49	4
Toptan ticaret (motorlu taşıtlar ve motosikletler hariç)	46	1
Diğer madencilik ve taş ocakçılığı	8	1
Giyim eşyalarının imalatı	14	1
Özel inşaat faaliyetleri	43	1

Kaynak: Kastamonu TSO

3.1. Tarım ve Hayvancılık

3.1.1. Tarımsal Yapı ve Alan

Şenpazar 9.693 dekar tarım alanı ile Kastamonu tarım alanının %0,57'sini karşılamaktadır (Bkz. Tablo-19). Şenpazar'daki ekilen tarım ve nadas alanı Kastamonu'nun sırasıyla %0,50 ve %0,77'sini oluşturmaktadır. Sebze bahçeleri alanı ve meyve alanı toplam tarımsal alan verileri ile paralellik göstermekte ve Kastamonu içerisindeki payı %0,24 ve %0,85'tir. Şenpazar'ın TR82 Düzey 2 Bölgesindeki payı irdelendiğinde meyve alanı %0,56 olup; en yüksek payı aldığı görülmektedir.

Tablo-19: Şenpazar, Kastamonu ve TR82'de Tarım Alanları, 2010 (Dekar olarak)

	Toplam Alan	Ekilen tarla alanı	Nadas alanı	Sebze bahçeleri alanı	Meyve bahçeleri alanı
Şenpazar	9.693	6.247	2.500	85	861
Kastamonu	1.701.667	1.238.357	325.971	35.773	101.566
TR82	4.529.330	3.022.209	1.230.123	124.602	152.396
Şenpazar/Kastamonu*	0,57	0,50	0,77	0,24	0,85
Şenpazar/TR82*	0,21	0,21	0,20	0,07	0,56

* Tarımsal alanın yüzdesi olarak.

Kaynak: TÜİK Veritabanı (Erişim Tarihi: 10.04.2012)

Şenpazar, toplam 80 adet traktör ile Kastamonu traktör varlığının %0,4'üne sahiptir. Kastamonu traktör varlığı ise bölgenin %57'sini oluşturmaktadır. Traktör başına tarım alanı Şenpazar için 78 dekar iken, Kastamonu için 65 dekadır. Bölgenin traktör başına düşen tarım alanının Şenpazar ve Kastamonu'dan biraz geride kaldığı ve 92 dekara 1 traktör düştüğü görülmektedir (Bkz. Tablo-20).

Tablo-20: Traktör Sayısı ve Traktör Başına Ekilen Tarım Alanı, 2010

	Traktör Sayısı (Adet)	Traktör Başına Ekilen Tarım Alanı (Dekar)
Şenpazar	80	78
Kastamonu	18.982	65
TR82	32.836	92

Kaynak: TÜİK Veritabanı (Erişim Tarihi: 10.04.2012)

3.1.2. Bitkisel Üretim

3.1.2.1. Tarla Ürünleri

Şenpazar tarla bitkileri üretimi bakımından değerlendirildiğinde baklagiller, endüstriyel bitkiler, tahıllar ve yem bitkilerinin ekilen alan ve üretim miktarlarında hem Kastamonu'da hem de TR82 bölgesinde özel bir yere sahip olmadığı görülmektedir. Bu durum Şenpazar'ın üretim yapılabilecek tarım alanlarının azlığına ve yapılan üretimin de sadece üreticinin ihtiyacını karşılayabilecek durumda olduğunun göstergesidir (Bkz. Tablo-21).

Tablo-21: Bölgede Ürün Türlerine Göre Ekilen Tarla Alanı ve Üretim Miktarları, 2010

	Şenpazar		Kastamonu		TR82		Şenpazar/ Kastamonu*		Şenpazar/ TR82*	
	Ekilen Alan (Dekar)	Üretim (Ton)	Ekilen Alan (Dekar)	Üretim (Ton)	Ekilen Alan (Dekar)	Üretim (Ton)	Ekilen Alan	Üretim	Ekilen Alan	Üretim
Baklagiller	-	-	11.401	1.351	105.655	13.121	-	-	-	-
Endüstriyel Bitkiler	-	-	80.327	326.964	88.671	365.922	-	-	-	-
Tahıllar	6.077	854	878.768	141.004	2.335.263	547.797	0,69	0,61	0,26	0,16
Yağlı Tohumlar	-	-	-	-	15.516	2.488	-	-	-	-
Yem Bitkileri	170	83	226.641	204.495	428.467	552.015	0,08	0,04	0,04	0,02
Yumru Bitkiler	-	-	41.220	45.614	48.637	59.134	-	-	-	-
Toplam	6247	937	1.238.357	719.428	3.022.209	1.540.477	0,50	0,13	0,21	0,06

* Tarımsal alanın yüzdesi olarak

Kaynak: TÜİK Veritabanı (Erişim Tarihi: 10.04.2012)

Şenpazar'da ürün türlerine göre ekilen alan ve üretim miktarları Tablo-22 ile gösterilmiştir. Mısır, buğday ve arpa belirli bir verimle üretilirken, yonca, korunga ve fiğ sadece bireysel kullanım için üretilmektedir.

Tablo-22: Şenpazar'da Ürün Türlerine Göre Ekilen Alan ve Üretim Miktarları, 2010

Grup Adı	Ürün Adı	Ekilen Alan (Dekar)	Hasat Edilen Alan (Dekar)	Üretim (Ton)	Verim (Kg/da)
Tahıllar	Mısır (Dane)	2.493	2.493	439	176
	Buğday (Diğer)	3.121	3.121	349	112
	Arpa (Diğer)	463	463	66	143
Yem Bitkileri	Yonca (Yeşil Ot)	50	50	30	-
	Korunga (Yeşil Ot)	20	20	8	-
	Fiğ (Yeşil Ot)	100	100	45	-

Kaynak: TÜİK Veritabanı (Erişim Tarihi: 10.04.2012)

3.1.2.2. Sebze Ürünleri

2010 yılı sebze ürünleri üretimi incelendiğinde, Şenpazar'da sebze çeşidinin fazla olmadığı dikkat çekmektedir. Fasulye (Taze) diğer sebzelere oranla daha çok üretildiği Tablo-23 ile görülmektedir. Kastamonu içerisinde sebze üretim alanının %0,24'ü Şenpazar'da iken toplam sebze üretiminin yaklaşık %0,61'i bu ilçede gerçekleşmektedir.

Tablo-23: İlçede Öne Çıkan Sebze Ürünleri, 2010 (Aksi belirtilmedikçe ton olarak)

	Şenpazar	Kastamonu	TR82	Şenpazar/ Kastamonu*	Şenpazar/ TR82*
Fasulye (Taze)	30	5.515	15.207	0,54	0,20
Ispanak	7	1.264	3.445	0,55	0,20
Marul (Kıvırcık)	7	563	1.258	1,24	0,56
Marul (Göbekli)	5	475	1.295	1,05	0,39
Pırasa	2	495	2.817	0,40	0,07

* Tarımsal üretimin yüzdesi olarak

Kaynak: TÜİK Veritabanı (Erişim Tarihi: 10.04.2012)

3.1.2.3. Meyve Ürünleri

Meyve ürünlerinden sınırlı çeşitte Şenpazar'da üretilmektedir. Üretim değeri olarak ceviz, elma (golden) ve kestane en çok üretilen meyve olup; elma (golden) Kastamonu'da ve bölge meyve üretiminde önemli bir yere sahiptir (Bkz. Tablo-24).

Tablo-24: İlçelere Göre Seçilmiş Meyve Ürünleri, 2010 (Aksi belirtilmedikçe ton olarak)

	Şenpazar	Kastamonu	TR82	Şenpazar/ Kastamonu*	Şenpazar/ TR82*
Ceviz	151	4.268	7.444	3,54	2,03
Elma (Golden)	150	989	2.507	15,17	5,98
Kestane	150	9.225	13.729	1,63	1,09
Elma (Diğer)	92	6.270	8.557	1,47	1,08
Kiraz	76	2.635	5.979	2,88	1,27
Armut	74	4.043	9.013	1,83	0,82
Erik	35	3.328	6.187	1,05	0,57
Ayva	20	470	1.476	4,26	1,36
Fındık	12	4.311	5.750	0,28	0,21
İncir	6	533	1.526	1,13	0,39
Dut	3	746	2.132	0,40	0,14
Muşmula	1	62	409	1,61	0,24
Şeftali (Diğer)	1	1.126	1.648	0,09	0,06
Vişne	1	719	1.691	0,14	0,06

* Toplam üretimin yüzdesi olarak

Kaynak: TÜİK Veritabanı (Erişim Tarihi: 10.04.2012)

3.1.3. Hayvansal Üretim

3.1.3.1. Büyükbaş Hayvan Varlığı

Yıllar itibariyle Şenpazar'ın sığır varlığı incelendiğinde, Şenpazar'da çok yoğun bir şekilde hayvancılık yapılmadığı görülmektedir. Tablo-25'den görüldüğü üzere Şenpazar'da en çok yetiştirilen sığır türü yerli ve kültür melezi sığırdır. Şenpazar'ın sığır varlığı Kastamonu ve TR82 içinde büyük bir etkiye sahip değildir.

Tablo-25: Yıllar İtibariyle Büyükbaş Hayvan Varlığı (Aksi belirtilmedikçe sayı olarak)

	Hayvan Adı	2006	2007	2008	2009	2010	
Şenpazar	Sığır	Kültür	95	168	141	132	280
		K. Melezi	1.450	1.386	1.299	812	1.183
		Yerli	1.920	1.884	1.564	1.499	1.300
		Toplam	3.465	3.438	3.004	2.443	2.763
	Manda	16	24	32	18	6	
Kastamonu	Sığır	Kültür	73.604	77.754	80.903	76.872	81.775
		K. Melezi	116.215	96.594	99.175	88.131	98.754
		Yerli	94.861	98.238	86.191	77.431	75.059
		Toplam	284.680	272.586	266.269	242.434	255.588
	Manda	1.027	925	856	677	666	
TR82	Sığır	Kültür	88.937	92.614	97.133	94.506	99.809
		K. Melezi	211.793	186.102	186.935	180.193	174.555
		Yerli	167.586	169.755	151.931	133.485	132.188
		Toplam	468.316	448.471	435.999	408.184	406.552
	Manda	5.749	5.152	4.087	3.440	2.906	
Şenpazar /Kastamonu*	Sığır	Kültür	0,13	0,22	0,17	0,17	0,34
		K. Melezi	1,25	1,43	1,31	0,92	1,20
		Yerli	2,02	1,92	1,81	1,94	1,73
		Toplam	1,22	1,26	1,13	1,01	1,08
	Manda	1,56	2,59	3,74	2,66	0,90	
Şenpazar /TR82*	Sığır	Kültür	0,11	0,18	0,15	0,14	0,28
		K. Melezi	0,68	0,74	0,69	0,45	0,68
		Yerli	1,15	1,11	1,03	1,12	0,98
		Toplam	0,74	0,77	0,69	0,60	0,68
	Manda	0,28	0,47	0,78	0,52	0,21	

* Toplam hayvan sayısının yüzdesi olarak
Kaynak: TÜİK Veritabanı (Erişim Tarihi: 10.04.2012)

3.1.3.2. Küçükbaş Hayvan Varlığı

Şenpazar küçükbaş hayvan varlığı bakımından hem Kastamonu içinde hem de TR82 bölgesi içinde kayda değer bir önem taşımamaktadır (Bkz. Tablo-26).

Tablo-26: Yıllar İtibariyle Küçükbaş Hayvan Varlığı (Aksi belirtilmedikçe sayı olarak)

	Hayvan Adı	2006	2007	2008	2009	2010
Şenpazar	Koyun	560	430	360	175	200
	Keçi (Kıl+Tiftik)	120	140	124	87	70
Kastamonu	Koyun	83.710	70.653	66.289	57.278	54.569
	Keçi (Kıl+Tiftik)	20.122	18.217	17.458	13.202	15.692
TR82	Koyun	288.544	264.641	209.529	182.678	216.532
	Keçi (Kıl+Tiftik)	52.521	45.761	44.765	36.277	41.219
Şenpazar /Kastamonu*	Koyun	0,67	0,61	0,54	0,31	0,37
	Keçi (Kıl+Tiftik)	0,60	0,77	0,71	0,66	0,45
Şenpazar /TR82*	Koyun	0,19	0,16	0,17	0,10	0,09
	Keçi (Kıl+Tiftik)	0,23	0,31	0,28	0,24	0,17

* Toplam hayvan sayısının yüzdesi olarak
Kaynak: TÜİK Veritabanı (Erişim Tarihi: 10.04.2012)

3.1.3.3. Arıcılık

Şenpazar, 2010 verilerine göre 2.300 adet kovanla Kastamonu'nun sahip olduğu toplam kovanın %4,65'ine sahiptir. Şenpazar, aynı zamanda, bölge arı kovani sayısının %2,39'unu oluşturmaktadır (Bkz. Tablo-27).

Tablo-27: Yıllar İtibariyle Bölgede Arı Kovanı Sayısı (Aksi belirtilmedikçe sayı olarak)

	2006	2007	2008	2009	2010
Şenpazar	1.500	2.100	2.500	2.500	2.300
Kastamonu	60.688	54.100	54.272	52.091	49.456
TR82	121.675	111.505	113.139	118.565	96.316
Şenpazar /Kastamonu*	2,47	3,88	4,61	4,80	4,65
Şenpazar /TR82*	1,23	1,88	2,21	2,11	2,39

* Toplam kovan sayısının yüzdesi olarak
Kaynak: TÜİK Veritabanı (Erişim Tarihi: 10.04.2012)

3.1.3.4. Kanatlı Hayvan Varlığı

Şenpazar'da kanatlı hayvan varlığı incelendiğinde, ticari olarak üretimin yapılmadığı, kanatlı hayvanların daha çok köylerde üretildiği ve ekonomik olarak çok bir değer taşımadığı görülmektedir (Bkz. Tablo-28). Tavuk varlığının aniden azalmasının nedeni ise geçtiğimiz yıllarda yaşanan kuş gribi vakasıdır.

Tablo-28: Yıllar İtibariyle Kanatlı Hayvan Varlığı (Aksi belirtilmedikçe sayı olarak)

	Hayvan Adı	2006	2007	2008	2009	2010
Şenpazar	Et Tavuğu	1.500	500	1.500	-	-
	Ymrt. Tavuğu	5.750	2.500	1.500	650	730
	Hindi	35	50	-	30	68
	Ördek	20	10	15	20	15
	Kaz	40	20	-	-	10
	Toplam	7.345	3.080	3.015	700	823
Kastamonu	Et Tavuğu	12.552	28.200	29.568	21.014	21.014
	Ymrt. Tavuğu	301.445	263.934	310.398	290.342	292.654
	Hindi	22.945	15.156	14.970	13.620	7.666
	Ördek	5.841	2.535	2.577	2.418	1.894
	Kaz	5.247	2.643	2.017	1.745	1.390
	Toplam	348.030	312.468	359.530	329.139	324.618
TR82	Et Tavuğu	2.385.578	856.901	957.195	967.214	984.514
	Ymrt. Tavuğu	625.903	529.170	541.112	563.075	448.124
	Hindi	37.338	27.172	24.955	21.984	14.516
	Ördek	9.755	7.117	7.266	6.694	4.164
	Kaz	7.938	4.800	4.637	4.012	3.080
	Toplam	3.066.512	1.425.160	1.535.165	1.562.979	1.454.398
Şenpazar / Kastamonu*	Et Tavuğu	11,95	1,77	5,07	-	-
	Ymrt. Tavuğu	1,91	0,95	0,48	0,22	0,25
	Hindi	0,15	0,33	-	0,22	0,89
	Ördek	0,34	0,39	0,58	0,83	0,79
	Kaz	0,76	0,76	-	-	0,72
	Toplam	2,11	0,99	0,84	0,21	0,25
Şenpazar / TR82*	Et Tavuğu	0,06	0,06	0,16	-	-
	Ymrt. Tavuğu	0,92	0,47	0,28	0,12	0,16
	Hindi	0,09	0,18	-	0,14	0,47
	Ördek	0,21	0,14	0,21	0,30	0,36
	Kaz	0,50	0,42	-	-	0,32
	Toplam	0,24	0,22	0,20	0,04	0,06

* Toplam hayvan sayısının yüzdesi olarak

Kaynak: TÜİK Veritabanı (Erişim Tarihi: 10.04.2012)

3.1.3.5. Hayvansal Üretim Miktarları

Şenpazar'da büyükbaş veya küçükbaş hayvanlardan et üretimi yapılmamaktadır. Ticari olarak üretimin yapılmadığı, et üretiminin köylerde üretildiği ve ekonomik olarak çok bir değer taşımadığı görülmektedir (Bkz. Tablo-29).

Tablo-29: Büyükbaş ve Küçükbaş Hayvan Et Üretimi (Ton) (Aksi belirtilmedikçe sayı olarak)

		2007	2008	2009
Şenpazar	Büyük Baş Et	-	-	-
	Küçük Baş Et	-	-	-
Kastamonu	Büyük Baş Et	1.285.405	1.923.676	1.664.000
	Küçük Baş Et	144.410	104.736	74.623
TR82	Büyük Baş Et	6.555.665	4.262.240	4.020.961
	Küçük Baş Et	736.103	517.427	416.761

* Toplam üretimin yüzdesi olarak

Kaynak: TÜİK Veritabanı (Erişim Tarihi: 10.04.2012)

İlçenin yıllar bazında büyükbaş ve küçükbaş süt üretimi incelendiğinde, üretimin belirli bir düzeyde kaldığı görülmektedir. Şenpazar'daki süt üretiminin Kastamonu ve TR82 bölgesi içinde büyük bir değere sahip olmadığı görülmektedir (Bkz. Tablo-30).

Tablo-30: Büyükbaş ve Küçükbaş Hayvan Süt Üretimi (Ton) (Aksi belirtilmedikçe sayı olarak)

		2007	2008	2009	2010
Şenpazar	Büyük Baş Süt	2.583	2.359	1.971	2.791
	Küçük Baş Süt	10	9	6	9
Kastamonu	Büyük Baş Süt	287.281	285.729	269.330	284.985
	Küçük Baş Süt	2.294	2.196	1.952	1.900
TR82	Büyük Baş Süt	433.178	409.751	409.960	429.426
	Küçük Baş Süt	8.545	6.606	6.024	7.777
Şenpazar/ Kastamonu*	Büyük Baş Süt	0,90	0,83	0,73	0,98
	Küçük Baş Süt	0,43	0,39	0,32	0,45
Şenpazar/TR82*	Büyük Baş Süt	0,60	0,58	0,48	0,65
	Küçük Baş Süt	0,12	0,13	0,10	0,11

* Toplam üretimin yüzdesi olarak

Kaynak: TÜİK Veritabanı (Erişim Tarihi: 10.04.2012)

Şenpazar'ın yıllara göre hayvansal ürün üretimleri değerlendirildiğinde yumurta ve bal üretiminde bir azalış olduğu ancak bu azalışa rağmen özellikle bal ve bal mumu üretiminin il bazında ve bölge düzeyinde önemli düzeyde olduğu görülmektedir. Büyükbaş ve küçükbaş deri üretiminde ise her yıl bir azalış olduğu görülmektedir (Bkz. Tablo-31).

Tablo-31: Yumurta, Bal, Bal Mumu ve Deri Üretimi (Aksi belirtilmedikçe sayı olarak)

		2007	2008	2009
Şenpazar	Yumurta (1000 Adet)	250	270	45
	Bal (Ton)	11	13	13
	Bal Mumu (Ton)	0,1	5	5
	B.Baş Deri (Adet)	-	-	-
	K.Baş Deri (Adet)	-	-	-
Kastamonu	Yumurta (1000 Adet)	45.167	56.422	50.278
	Bal (Ton)	407	447	447
	Bal Mumu (Ton)	22,8	29,7	28,5
	B.Baş Deri (Adet)	6.355	9.029	7.724
	K.Baş Deri (Adet)	7.977	5.320	3.322
TR82	Yumurta (1000 Adet)	82.650	94.881	96.384
	Bal (Ton)	806	1.278	1.053
	Bal Mumu (Ton)	48,4	64,6	53,1
	B.Baş Deri (Adet)	32.478	21.847	20.734
	K.Baş Deri (Adet)	43.214	29.486	23.826
Şenpazar/Kastamonu*	Yumurta	0,55	0,48	0,09
	Bal	2,58	2,80	2,80
	Bal Mumu	0,44	16,84	17,54
	B.Baş Deri	-	-	-
	K.Baş Deri	-	-	-
Şenpazar/TR82*	Yumurta	0,30	0,28	0,05
	Bal	1,30	0,98	1,19
	Bal Mumu	0,21	7,74	9,42
	B.Baş Deri	-	-	-
	K.Baş Deri	-	-	-

* Toplam üretimin yüzdesi olarak

Kaynak: TÜİK Veritabanı (Erişim Tarihi: 10.04.2012)

3.2. Orman ve Ormanlık

Bazı bölgelerde, bir orman bölge müdürlüğü birden çok ilçeyi barındırdığı için ormana dayalı verilerde bölge temelli olmaktadır. Cide Orman Bölge Müdürlüğü ise Şenpazar ilçesini sınırları içinde barındırmaktadır. Bu yüzden Tablo-32 Cide ve Şenpazar ilçelerinin verilerini birlikte vermektedir. Söz konusu ilçe sınırları içerisinde yer alan orman ve orman ürünleri incelendiğinde 2008 - 2010 yılları arasında endüstriyel odun üretiminin arttığı dikkat çekmektedir. Ayrıca ilçede endüstriyel odunun yakacak odundan daha önemli olduğu görülmektedir. 2010 verilerine göre Kastamonu'da üretilen endüstriyel odunun %11,55'i, yakacak odunun %4,90'ı Cide ve Şenpazar'dan sağlanmaktadır.

Tablo-32: Ormandan Elde Edilen Endüstriyel ve Yakacak Odun Miktarları

	2008		2009		2010	
	Endüstriyel Odun	Yakacak Odun	Endüstriyel Odun	Yakacak Odun	Endüstriyel Odun	Yakacak Odun
	m ³	Ster	m ³	Ster	m ³	Ster
Cide + Şenpazar	29.615	6.205	29.806	5.927	40.555	6.390
Kastamonu	1.020.203	56.058	1.130.025	49.604	1.230.351	55.341
TR82	1.533.284	137.667	1.686.614	134.687	1.856.573	130.525
Cide + Şenpazar /Kastamonu*	2,90	11,07	2,64	11,95	3,30	11,55
Cide + Şenpazar /TR82*	1,93	4,51	1,77	4,40	2,18	4,90

* Toplam üretimin yüzdesi olarak

Kaynak: Orman Genel Müdürlüğü, Ankara ve Kastamonu Orman Bölge Müdürlükleri Verileri

3.3. Sanayi

Şenpazar'da Organize Sanayi Bölgesi (OSB) ve Küçük Sanayi Sitesi (KSS) bulunmamaktadır.

3.3.1. İlçede Öne Çıkan Sektörler

Kastamonu'da imalat sanayiinde faaliyet gösteren ve Kastamonu'da ilk 100'e giren işletmeler **Hata! Başvuru kaynağı bulunamadı.** ile gösterilmiştir. Buna göre Şenpazar'da bu sıralamaya giren bir işletme bulunmamaktadır.

Tablo-33 değerlendirildiğinde ise, Şenpazar'daki işletmelerde sektörel farklılaşma; giyim eşyalarının ve aksesuarlarının imalatı üzerine olduğu görülmektedir.

Tablo-33: Şenpazar'da İmalat Alanında Faaliyet Gösteren İşletmelerin Dağılımı, 2012

Nace Kod u 2'li	Nace Kodu 4'lü	Nace Kodu 6'lı	Nace Faaliyet Adı	İşletme Sayısı
14	1419	141999	b.y.s. Diğer giyim eşyalarının ve aksesuarlarının imalatı	1

Kaynak: Kastamonu TSO

Şenpazar'da öne çıkan sektörler Tablo-34 ile gösterilmiştir. Bölgede genel olarak hizmet sektörü ve imalat sanayii gelişmiştir.

Tablo-34: Şenpazar'da Öne Çıkan Meslek Kolları ve İşletme Sayıları, 2012

Meslek Kolu	İşletme Sayısı
Ulaştırma Hizmetleri	49
Gıda Maddeleri İle İlgili Hizmetler	35
Haberleşme, Dinlenme, Barınma Ve Eğlence Hizmetleri	15

Kaynak: Kaynak: Gümrük ve Ticaret Bakanlığı, Esnaf ve Sanatkarlar Odasına Kayıtlı İşletmeler

Sektör bazında esnaf işletmeleri sayısı tablo Tablo-35 ile belirtilmiştir. Buna göre, bölgede en çok ulaştırma hizmetleri, gıda maddeleri ile ilgili hizmetler ve haberleşme, dinlenme, barınma ve eğlence hizmetleri ile ilgili hizmetler gelişmiştir.

Tablo-35: Şenpazar'da Meslek Kolları ve İşletme Sayıları, 2012

Meslek Kolu	İşletme Sayısı
Ulaştırma Hizmetleri	49
Gıda Maddeleri İle İlgili Hizmetler	35
Haberleşme, Dinlenme, Barınma Ve Eğlence Hizmetleri	15
Elektrik Ve Elektronik Aletler	6
Gıda Maddeleri	5
Sağlık, Temizlik, Güzellik Ve Bakım Hizmetleri	5
Ağaçtan Mamul Eşya	4
Metalden Başka Maddelerden Mamul Eşya	4
Kağıt, Kırtasiye Ve Basımla İlgili Hizmetler	3
Madeni Eşya Ve Makina	3
Oto Ve Diğer Motorlu Taşıt Araçları	3
Giyim Ve Kuşamla İlgili Hizmetler	2
Yapı Sanatları	2
Camdan Mamul Eşya	1
Deri Ve Deriden Mamul Eşya	1
Her Türlü Dokuma, Giyim, Mensucat Ve Örgülük Eşya	1
Kâğıt, Kırtasiye Ve Basımla İlgili Sanatlar	1

Kaynak: Gümrük ve Ticaret Bakanlığı, Esnaf ve Sanatkarlar Odasına Kayıtlı İşletmeler

3.4. Madencilik

Şenpazar'da herhangi bir maden rezervi bulunmamakla beraber, Kastamonu il genelinde 450 milyon ton kireçtaşı, kil ve marn rezervi bulunmaktadır (Bkz. Tablo-36).

Tablo-36: Şenpazar'da Maden Varlığı, 2011

Maden	Maden Varlığı
Çimento Hammaddeleri	Kastamonu il genelinde 450 milyon ton kireçtaşı, kil ve marn rezervi bulunmaktadır.

Kaynak: MTA, 2012

Şenpazar'da yapılan madencilik ve taş ocaklığı alanlarında faaliyet gösteren işletme Tablo 37 ile gösterilmiştir. Tabloya göre Şenpazar'da 1 adet madencilik ve taş ocaklığı ile ilgili işletme vardır.

Tablo 37: Şenpazar'da Madencilik ve Taş ocaklığı Alanlarında Faaliyet Gösteren İşletmeler, 2012

Nace Kodu 2'li	Nace Kodu 4'lü	Nace Kodu 6'lı	Nace Faaliyet Adı	Şenpazar
8	899	89999	Başka yerde sınıflandırılmamış diğer madencilik ve taş ocaklığı (dip kaynakları faaliyetleri hariç)	1

Kaynak: Tosya TSO, 2012

3.5. Turizm

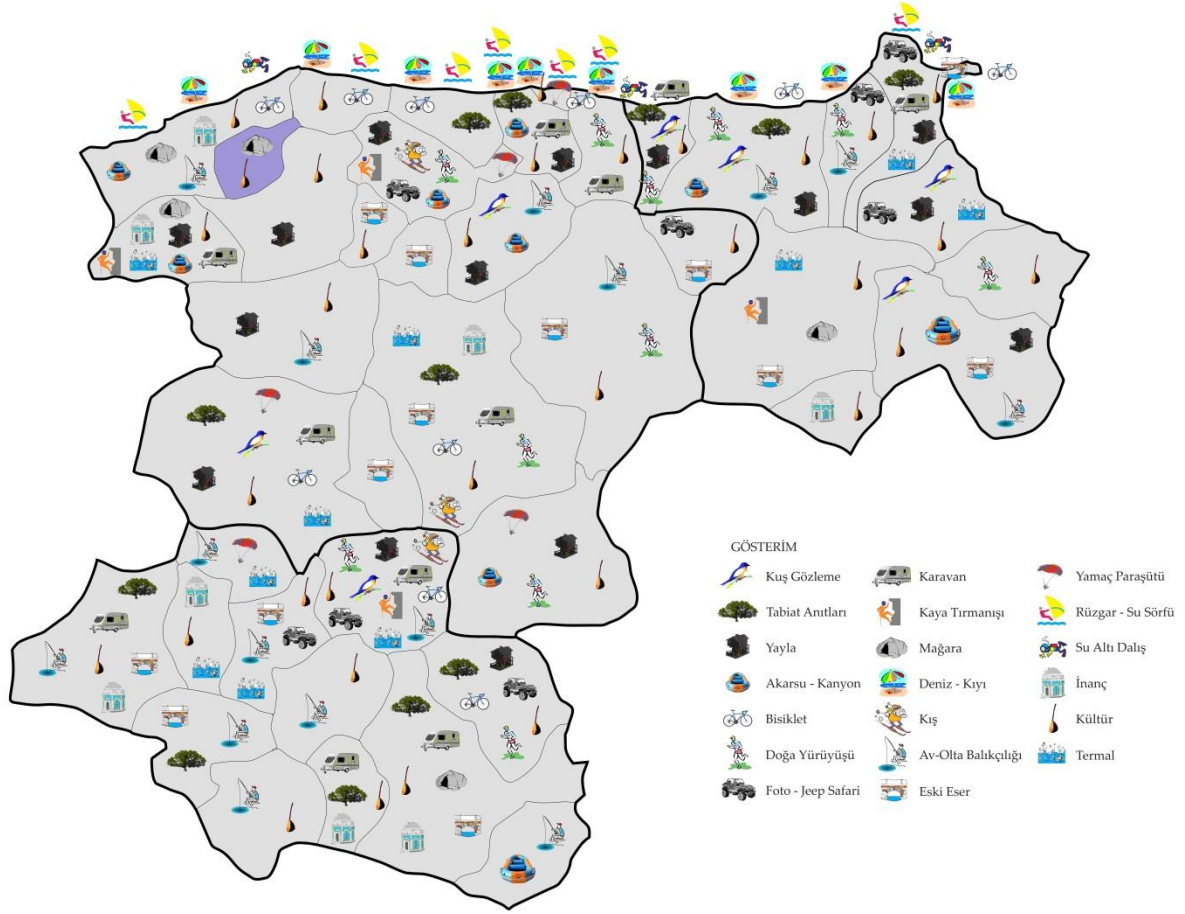
Şenpazar ilçesi sahip olduğu doğal yapısı ile cenneti andıran ormanları, doğal su kaynakları ile eşine nadir rastlanan güzelliklere sahiptir. Şenpazar konumu ve tarihi itibarıyla hem eko ve doğa turizmi hem de tarih turizmine ev sahipliği yapmaktadır. Gezilebilecek yerler arasında Değirmenbaşı Suyu; Fabrika Deresi; Yaslıkız, Buğma, Baragöz, Harmanlık Evleri Mesire Yerleri; Kızılca, At Alanı, Isırganlı Karacakaya Ormanları; Erenler Türbesi; Şeyh Sir Ali Bani Türbesi; Kırk Merdiven; Bezez Kalıntıları Ve Dağlı Kuylucu Çukuru bulunmaktadır.

Ayrıca Şenpazar ilçesine ait, Gürpelit köyünün batısında başlayarak Azdavay, Pınarbaşı ve Cide sınır birleşim yerine kadar olan ormanlık alan Küre Dağları Milli Parkı içindedir. Bölgedeki botanik alanlar ve içindeki canlılar devlet tarafından koruma altına alınmıştır. Tüm bu doğal güzelliklere sahip olan Şenpazar'da dağ yürüyüşü ve kamp için yürüyüş parkurları ve uygun kamp alanları belirlenmiştir. Av turizminin de yapılabildiği Şenpazar'da uygun Avlaklar bulunmaktadır.

Küre Dağları Milli Parkı, Karadeniz Bölgesi'nin batısında, tamamen bir plato karakteri taşır. Küre Dağları Milli Parkı'nın kapladığı alanın yüzölçümü 37.753 hektara, çevresindeki tampon bölge ise 134.366 hektara denk düşer⁵. Yakın çevresinde süregelen yaşam, Milli Park sınırları içerisine yayılmamış ve milli park içerisinde hiçbir yerleşim kurulmamıştır. Yani, doğu-batı doğrultusunda uzanan Milli Park, yakın çevresi için fiziksel ve sosyal anlamda bir eşik niteliğindedir. Küre Dağları'nın özellikle batı kesimi, Batı Karadeniz'in en geniş ve nemli ormanlarına sahiptir. Bölgenin karstik (kireçtaşı) arazi yapısı yoğun yağış ve su aşındırması sebebiyle oluşan dev kanyonlar (mahallî adıyla kısıklar) ve mağaralar bu gür ormanlarla birleşince ortaya özel ekosistemler çıkmıştır. Bunlar orman ekosistemi, akarsu ekosistemi ve kanyon ekosistemi biçimde özetlenir. PAN Parks yani Korunan Alanlar Ağı (Protected Area Network), kar amacı gütmeyen bir kuruluştur. Pan parks yabanılığını muhafaza eden (insan müdahalesinin minimum düzeyde olduğu) alanlardan meydana gelen bir korunan alanlar ağı oluşturmaktadır. Avrupa'da sadece 12 korunan alanın ve parkın sahip olduğu bu sertifikaya 2012 yılının Ekim ayında Küre Dağları Milli Parkı'nda sahip olmuştur.

⁵ Küre Dağları Milli Parkı web sitesi, <http://www.kdmp.gov.tr/>

Şekil-1: Bölgede Turizm Varlığı



Kaynak: T.C. Kültür ve Turizm İl Müdürlükleri verileri kullanılarak tarafımızca çizilmiştir.

Şenpazar'da otel veya pansiyon bulunmamasıyla birlikte 20 konaklama kapasiteli 1 adet öğretmenevi vardır.

Tablo-38: Şenpazar'da Konaklama Kapasitesi, 2010

	Şenpazar	Kastamonu	TR82	Şenpazar/ Kastamonu*	Şenpazar/ TR82*
Toplam Konaklama Kapasitesi (Otel, Pansiyon, Tatil Köyü, Kamping vb.)	-	3.766	7.817	-	-

*Toplam konaklama kapasitesinin yüzdesi olarak

Kaynak: Kastamonu, Çankırı, Sinop İl Turizm Müdürlükleri ve Merkez İlçe Belediyeleri, 2012

4. Kentleşme ve Ulaşım

4.1. Kentleşme

Şenpazar kent nüfusu, toplam nüfusun %31,55'idir. Kent nüfusu aynı zamanda bir bölgedeki kentleşmenin de göstergesidir. Buna göre Şenpazar'da ki kentleşme, Kastamonu ve TR82 ortalamasının çok altındadır. Bu durum ilçede yaşayan insanların daha çok köylerde bulunmasından kaynaklanmaktadır.

Tablo-39: Kent ve Kır Nüfus Oranları, 2011

	Kent Nüfusu*	Kır Nüfusu*
Şenpazar	31,55	68,45
Kastamonu	54	46
TR82	55,52	44,48

*Toplam nüfusun yüzdesi olarak,
Kaynak: TÜİK, Nüfus İstatistikleri www.tuik.gov.tr (Erişim Tarihi: 11.01.2012)

Şenpazar'da hem baraj hem de gölet bulunmamaktadır. İlçede bulunan tatlı su kaynağı ile içme suyu sıkıntısı bulunmamaktadır.

Tablo-40: Su İstatistikleri, 2011

	Yapımı Tamamlanmış Baraj Sayısı (Sulama)	Baraj Depolama Hacmi (hm ³)	Baraj Sulama Alanı (ha)	Yapımı Tamamlanmış Gölet Sayısı	Gölet Sulama Alanı (ha)	Toplam Sulama Alanı (ha)
Şenpazar	-	-	-	-	-	-
Kastamonu	6	106	19.972	8	3.667	23.639
TR82	10	197,30	29.406	30	6.078	35.484

Kaynak: DSİ, 2011

İlçede ısınma, Kastamonu ve TR82 bölgesinden farklı olarak sobayla sağlanmaktadır. TR82 Bölgesinde Doğalgaz kullanımı hızla yaygınlaşmaktadır.

Tablo-41: Isınma Türleri, 2011

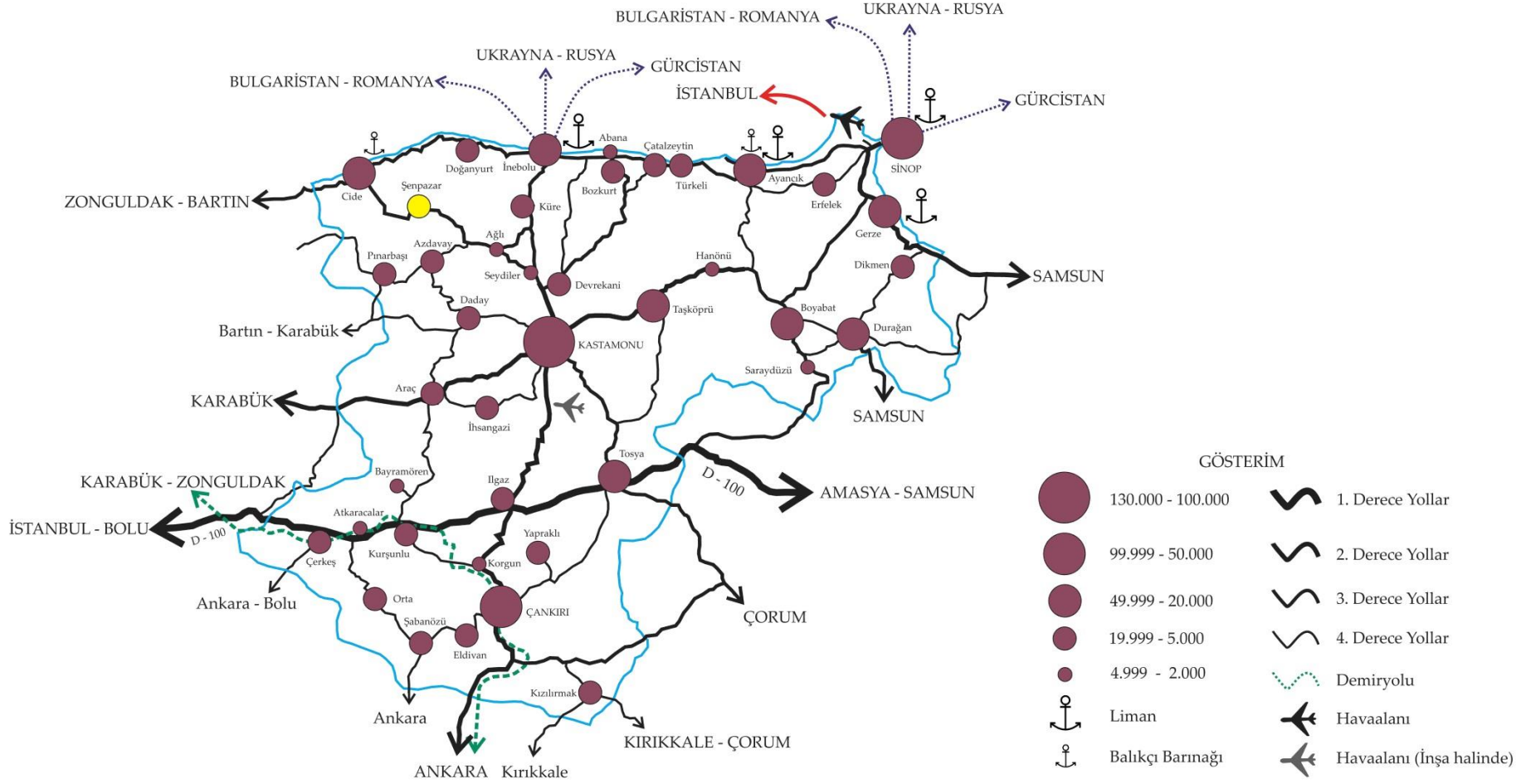
	Ağırlıklı Isınma Türü
Şenpazar	Soba
Kastamonu	Soba - Kalorifer
TR82	Soba - Kalorifer

Kaynak: Bölgedeki Kaymakamlıklar, 2012

4.2. İlçede Ulaşım

Şenpazar'ın coğrafi konum olarak dağların arasında bulunması, ulaşım ağını negatif anlamda etkilemiştir. Şenpazar, Cide'yi Kastamonu'ya bağlayan yol üzerinde bulunmaktadır. İlçeyi dışarıya bağlayan tek yol bu olduğu için de ulaşım aksı çok gelişmemiştir. Bu yüzden ilçede sadece bir adet kargo firması vardır.

Şekil-2: TR82 Bölgesinde Ulaşım Ağı ve Nüfusa Göre Yerleşim Kademelenmeleri



* Kaynak: TÜİK, KGM, TCDD ve Denizcilik Müsteşarlığı verileri kullanılarak tarafımızca çizilmiştir.

Tablo-42: Bölgede Kargo Şirketleri, 2010

	Kargo Şirketi Sayısı
Şenpazar	1
Kastamonu	35
TR82	74

Kaynak: Kaymakamlıklar, 2010

4.2.1. Karayolları ve Demiryolları

Şenpazar'dan her gün Kastamonu'ya 1 sefer vardır. İstanbul'a ise haftada 3 sefer bulunmaktadır. Otobüsle ulaşım D010 sahil yolundan yapılmaktadır.

Tablo-43: İlçeden İl Merkezine ve Diğer Şehirlere Toplu Taşıma Sefer Sıklığı, 2012

	İl Merkezi (Kastamonu)	İlçeden Haftalık Şehirlerarası Otobüs Sefer Sayısı					
		Güzergâh		Sefer Sıklığı		Güzergâh	
		İstanbul	3	-	-	-	-
Şenpazar	3						

Kaynak: İlçe Anketleri, 2012

Demiryolu ulaşımı olmayan Şenpazar'da toplam 22 km karayolu mevcuttur.

Tablo-44: Karayolu, Demiryolu ve Köy Yolu Uzunlukları

	Karayolu (km)	Demir Yolu (km)
Şenpazar	22	-
Kastamonu	1.306	-
TR82	2.493	172

Kaynak: KGM, Devlet ve İl Yolları Envanteri, TCDD İstatistikleri, TÜİK, Bölgesel İstatistikler.

Şenpazar'da 2011 yılı içinde gerçekleşen 5 trafik kazasında hayatını kaybeden olmazken, toplamda 4 kişi yaralanmıştır.

Tablo-45: Otomobil Trafik Kazası ve Ölü Sayıları⁶, 2011

	Trafik Kaza Sayısı	Kazalarda Ölü Sayısı	Kazalarda Yaralı Sayısı
İnebolu	5	-	4
Kastamonu	1.043	26	1.243
TR82	3.085	116	3.800

Kaynak: İl Emniyet Müdürlüğü ve İl Jandarma Komutanlıkları, 2011

⁶ Çankırı ve Sinop il ve ilçeleri için Polis ve Jandarma, Kastamonu ili ve ilçeleri içinse sadece Polis sorumluluk alanında meydana gelen kazalara ilişkin istatistikleri içermektedir.

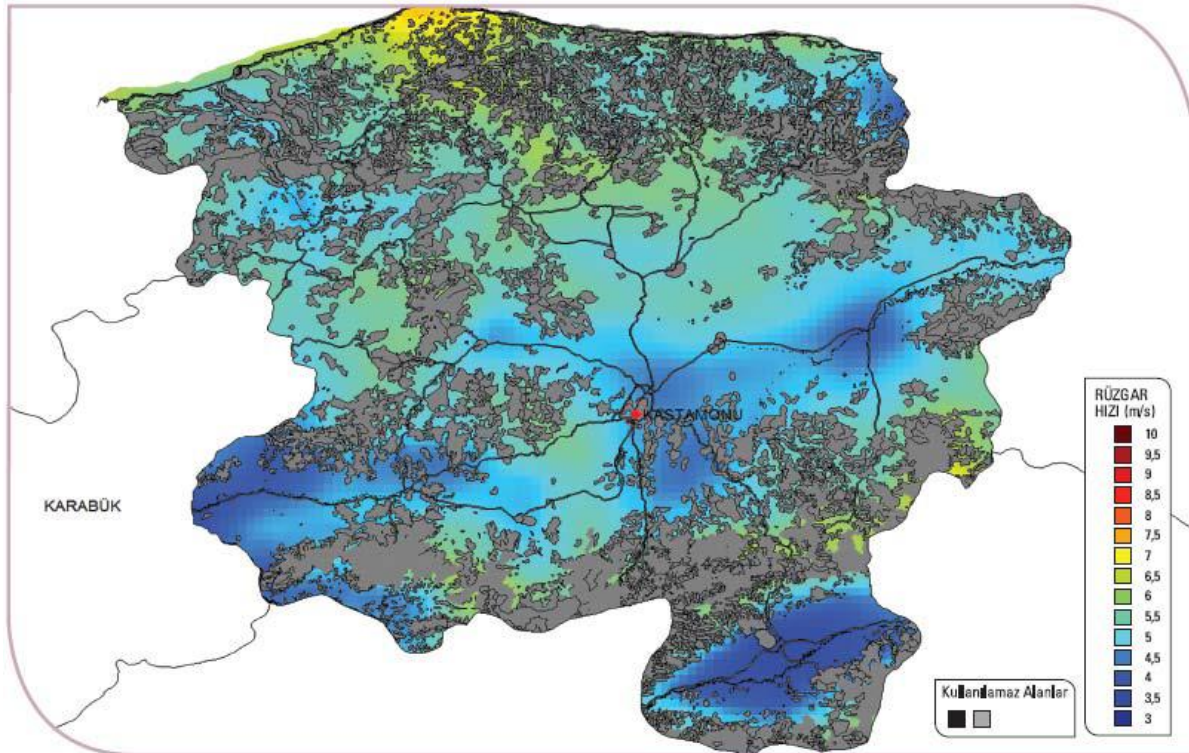
5. Çevre ve Enerji

5.1. Yenilenebilir Enerji Potansiyeli

Güneş, rüzgâr, jeotermal, hidrolik ve biyoenerji gibi yenilenebilir enerji kaynakları, sürdürülebilir kalkınma için büyük önem taşımaktadır. Yenilenebilir enerji kaynakları TR82 Bölgesi için de büyük önem arz etmektedir. TR82 Bölgesi'nde hidrolik enerji en yüksek potansiyeli taşımasına rağmen, diğer yenilenebilir enerji kaynaklarının da potansiyeli bulunmaktadır.

Bölgenin rüzgâr atlası Şekil-3 ile gösterilmiştir. Ekonomik bir rüzgâr enerjisi santrali (RES) yapabilmek için en az 7m/s rüzgâr olmalıdır. Şenpazar ise coğrafik konumu itibariyle kıyı ve dağlar arasında bulunduğu için genel olarak RES yatırımı için uygun değildir.

Şekil-3: Bölgenin Rüzgâr Atlası

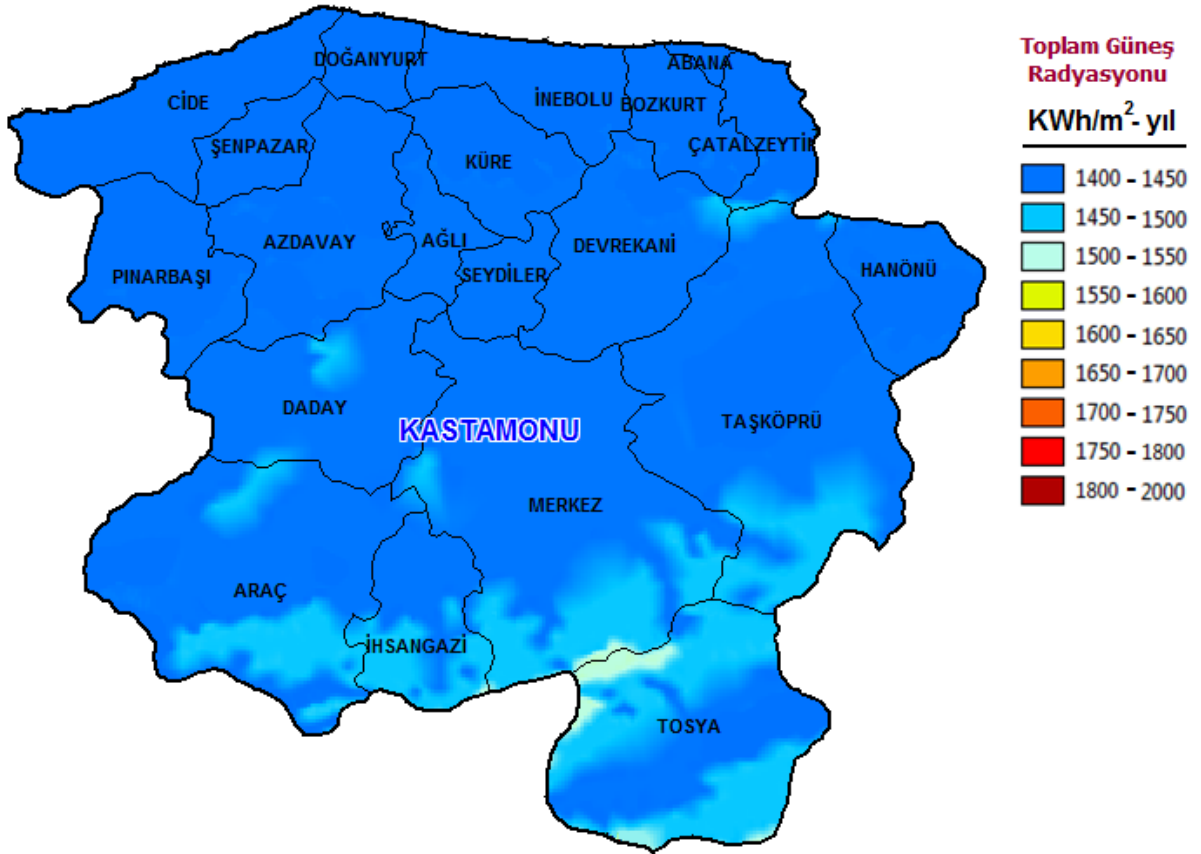


* Ekonomik RES yatırımı için 7 m/s rüzgâr hızı gerekmektedir. Sarı tonları olarak renklendirilmiş alanlar RES için uygun alanlardır. Gri renkli alanlar rüzgâr santrali kurulamayacağı kabul edilmiş alanları göstermektedir.
Kaynak: Elektrik İşleri Etüt İdaresi Genel Müdürlüğü, 2012

Türkiye'nin özellikle güney ve batı kısımları güneş enerjisi bakımından yüksek potansiyele sahiptir. Bu alana yapılan yatırımlar hem dünyada hem de Türkiye'de gün geçtikçe artmaktadır. Türkiye'deki diğer bölgelerle kıyaslandığında, TR82 Bölgesi'nde güneş enerjisi potansiyeli düşük olmasına rağmen; güneş enerjisinden azami derecede faydalanan Almanya gibi Avrupa ülkeleriyle kıyaslandığında daha büyük bir potansiyele sahiptir. Ancak, Bölge illerinin güneşlenme süreleri Türkiye geneli ile kıyaslandığında belirgin farklar ortaya çıkmamaktadır. Örneğin, EİE verilerine göre Türkiye için en uzun güneşlenme süresi 11,3 saat ile temmuz ayında gerçekleşirken, aynı ayda güneşlenme süreleri Kastamonu'da 10,6 saattir.

Şekil-4, Kastamonu ili ve ilçeleri için oluşturulmuş bir güneş atlasıdır. Buna göre Kastamonu'da genel olarak, güneşlenme azdır fakat güney kesimlerde güneşlenme nispeten daha fazladır. Şenpazar ise en az güneş alan yerlerden biridir.

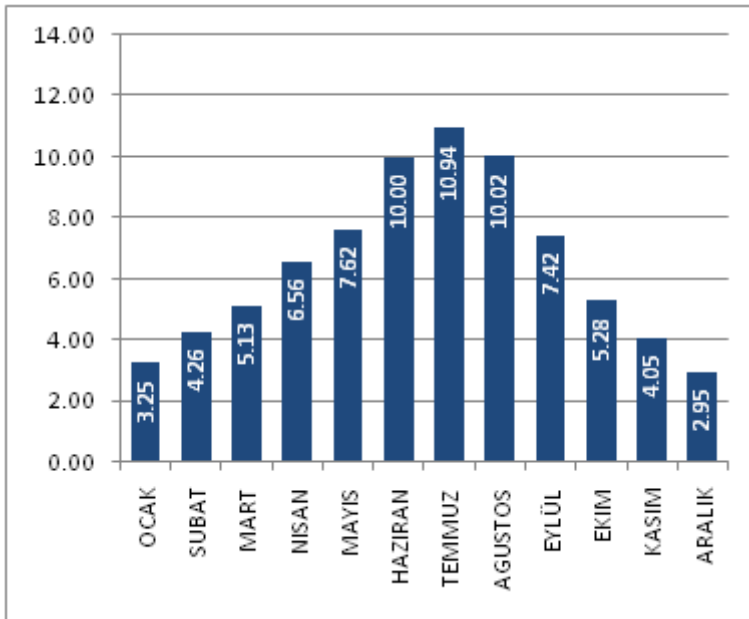
Şekil-4: Kastamonu Güneş Atlası



Kaynak: Elektrik İşleri Etüt İdaresi Genel Müdürlüğü, 2012

Şenpazar'da güneşlenmenin en fazla olduğu aylar Haziran, Temmuz ve Ağustos'tur. (Bkz. Grafik-11)

Grafik-11: Şenpazar Güneşleme Süreleri (Saat)



Kaynak: Elektrik İşleri Etüt İdaresi Genel Müdürlüğü, 2012

6. Sonuç ve Değerlendirme

Şenpazar, Kastamonu ilinin kuzey batısında yer alan ve il merkezine 100 km uzaklıkta bulunan küçük bir ilçedir. İlçe Karadeniz doğasına uygun dağlık ve ormanlık bir araziye sahiptir. Şenpazar ilçesi, Küre Dağları Milli Parkı'nın sınırları içerisindedir. 1987 yılında ilçe olan Şenpazar, 1990 yılında yaklaşık 9bin nüfusa sahipken, bu sayı 2011 ADNKS'ne verilerine göre 5.148'dir. İlçe nüfusunun büyük bir çoğunluğu köylerde ve bağlı mahallerde de yaşamaktadır. İlçenin hem dağlık bir araziye sahip olması hem de ilçe arazilerinin bir kısmının Küre Dağları Milli Parkı sınırları içerisinde olması, ilçenin gelişmesini negatif etkileyen unsurlardan biri olmuştur. Şenpazar'da istihdam edebilecek işletmelerin ve eğitimde yeterli kalitenin olmaması ilçe halkının özellikle 15 yaş üstü aktif çalışma çağındaki nüfusun iş ve eğitim nedenli göç etmesine yol açmıştır.

Şenpazar İlçe Analizi'nin somut çıktıları ışığında, ilçenin ileri gelen kamu, özel ve sivil toplum kuruluşu temsilcileriyle yapılan "Şenpazar İlçe Analizi İstişare Toplantısı"nda ilçedeki önemli problemler ve çözüm önerileri tartışılmıştır. Buna göre Şenpazar'da öne çıkan problemler ve çözüm önerileri, Şenpazar İlçe Analizi'nin çıktılarına paralel biçimde şu şekildedir:

- **Eko turizmin geliştirilmesi**

Şenpazar'ın Küre Dağları Milli Parkı sınırları içerisinde olması ve dağlık ve ormanlık bir araziye sahip olması dolayısıyla doğa turizmi için bir potansiyele sahiptir. Ayrıca ilçenin karstik bir araziye sahip olması, şelalelerin, büyük mağara ve dev kanyonların oluşmasına neden olmuştur. Hali hazırda ilçede mevcut yürüyüş yolu parkurları belirlenmiş bulunmaktadır. Tüm bu doğal güzelliklerin tanıtımının yapılması, turizm için konaklanacak yer, kamp alanlarının oluşturulması gibi turizm alt yapısının geliştirilmesi gerekmektedir.

- **Sanayi alanında yeni yatırımların yapılması**

Ulaşım açısından bir sorunu olmayan Şenpazar'da mermer ve taş ocaklığı için gerekli maden hammaddesi bulunmaktadır. Bu yüzden ilçede mermer ve taşocağının kurulması hem ilçe halkının istihdam edilmesi hem de ilçede yeni yatırım alanlarının açılarak gelişmesi için gereklidir. Ayrıca Şenpazar'da bulunan dağlar, İsfendiyar (Küre) Dağlarının devamı olduğu için muhtemel bakır madeni rezervi için potansiyel oluşturmaktadır. İlçede mevcutta atıl durumda bulunan ve eskiden tekstil fabrikası olarak kullanılan binanın yeniden bir yatırım alanı olarak kullanılabilir durumdadır.

- **Yatılı eğitimin gerçekleştirilmesi**

Dağınık yerleşimi bulunan ve eğitimi çoğunlukla taşınmalı şekilde yapılan ilçede, eğitimin yatılı hale gelmesi çok önemlidir. Mevcut durumda projesi bulunan 100 kişi kapasiteli bir öğrenci yurdunun açılması gündemdedir. Fiziki alt yapılar sağlandıktan sonra ilçede Meslek ve Teknik Eğitim veren bir lisenin uygun bölümlerle birlikte açılması, ilçenin eğitiminin geliştirilmesi ve eğitim kalitesinin yükseltilmesi için önemlidir.

- **Arıcılığın yaygınlaştırılması**

Tarım ve hayvancılık faaliyetlerinin arazi yapısı ve iklim şartları yüzünden sınırlı olduğu ilçede arıcılık ve bal üretimi yapılmaktadır. Üretilen bal ise ciddi bir pazarı olup ilçe ve il dışına gönderilmektedir. Fakat üretimin bilinçsiz yapılmasından dolayı yeterli verim alınamamaktadır. Arıcılık ve bal üretimi hakkında ilçede daha fazla eğitim ve teşvik verilmesi gerekmektedir.

- **Kapama ceviz ağacı bahçelerinin oluşturulması**

Şenpazar'da hali hazırda bireysel çabalarla ceviz yetiştirilmektedir. Elde ürünler ise yöresel pazarlarda veya uzaktaki tanıdıklar aracılığıyla satılmaktadır. Katma değeri yüksek olan ceviz üreticiliğinin teşvik

edilmesi, tarım arazisi çok az olan ve dađlık araziye uygun olan bu ürüne özel bahçeler kurulması gerekmektedir. Kapama ceviz bahçeleri kısa vadede üretim elde edilemeyen, fakat uzun vadede yüksek derecede gelir getiren ve yüksek katma değeri oluşturan bir faaliyettir. Özellikle köylerde yaşayan insanların tarım alanında cevize yönlendirilmesi gerekmektedir.

Kaynakça

DPT, (2001), Madencilik Özel İhtisas Komisyonu Raporu

URL:<http://kalkinma.gov.tr/PortalDesign/PortalControls/WebIcerikGosterim.aspx?Enc=83D5A6FF03C7B4FC49C855C86828FA2E>

[Erişim Tarihi: 15.10.2012]

Eurostat (2009), "Regions of the European Union. A Statistical Portrait"

İçduygu, A., Ünal, T., (1998), "Türkiye'de İçgöç: Sorunsal Alanları ve Araştırma Yöntemleri", Türkiye'de İçgöç, İstanbul: Tarih Vakfı Yayınları.

İşkur Bölge Müdürlükleri (Kastamonu, Çankırı, Sinop)

KUZKA (2011), "2011 – 2013 TR82 Düzey 2 Bölgesi (Kastamonu, Çankırı, Sinop) Bölge Planı

<URL: <http://www.kuzka.org.tr/download/TR-82-bolge-plani-2.pdf>> [Erişim Tarihi: 11.09.2012].

KUZKA tarafından yapılan İlçe Anketleri

Nillson, J. E. (2009), "Perspectives on the European Union" dersi, "Regions in Europe" sunumu, Blekinge Institute of Technology, Karlskrona, İsveç.

T.C. Başbakanlık Vakıflar Genel Müdürlüğü

T.C. Enerji ve Tabii Kaynaklar Bakanlığı Elektrik İşleri Etüt İdaresi Genel Müdürlüğü

T.C. Enerji ve Tabii Kaynaklar Bakanlığı Maden Tetkik ve Arama Genel Müdürlüğü

T.C. Gümrük ve Ticaret Bakanlığı, Esnaf ve Sanatkarlar Odası

T.C. İçişleri Bakanlığı Dernekler Dairesi Başkanlığı

T.C. Orman ve Su İşleri Bakanlığı Orman Genel Müdürlüğü, Ankara ve Kastamonu Orman Bölge Müdürlükleri

T.C. Şenpazar Kaymakamlığı

T.C. Ulaştırma, Denizcilik ve Haberleşme Bakanlığı Karayolları Genel Müdürlüğü

T.C. Ulaştırma, Denizcilik ve Haberleşme Bakanlığı, Devlet Demiryolları

T.C. Şenpazar Belediyesi Web Sitesi

<URL: www.senpazar.bel.tr> [Erişim Tarihi 07.17.2012]

TR82 Bölgesi İl Müdürlükleri

TR82 Bölgesi Üniversiteleri (Kastamonu, Çankırı Karatekin ve Sinop Üniversiteleri)

TR82 Ticaret ve Sanayi Odaları

Türkiye İstatistik Kurumu (TÜİK) Bölgesel İstatistikler

<URL: <http://tuikapp.tuik.gov.tr/Bolgesel/anaSayfa.do?dil=tr>>

Türkiye İstatistik Kurumu (TÜİK) Web Sitesi

<URL: www.tuik.gov.tr>