

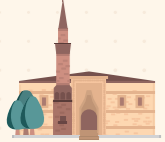
Camilerimiz

Mosques



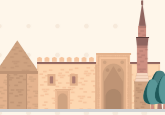
Ulu Camisi

AFYONKARAHİSAR



Ahi Şerefeddin Camisi

ANKARA



Eşrefoğlu Camisi

KONYA



Mahmutbey Camisi

KASTAMONU



Sivrihisar Ulu Camisi

ESKİŞEHİR



RUHANİ
YOLCULUK



ZAMANDA
YOLCULUK



KÜLTÜR
ALIŞVERİŞİ



Kasaba Köyü Mahmut Bey Camisi

Kasaba Village Mahmut Bey Mosque

Kastamonu'da bulunan cami üst örtüsünün bindirme tekniğiyle inşa edilmesi nedeniyle halk arasında Çivisiz Cami olarak bilinir.

Candaroğulları Beyliği Dönemi'nde 1366 yılında Mahmud Bey tarafından inşa ettirilmiştir. Kuzey-güney doğrultusunda dikdörtgen planlı 17,9x11,55 m. boyutlarındaki caminin dış duvarları moloz taş kullanılmışken iç mekânında tamamen ahşap tercih edilmiştir. İç mekânda mihrapta ve pencere çerçevelerinde alçı, kitabe levhası ile giriş kapısının söve ve lentolarında ise mermer kullanılmıştır.

Ahşap üzerine kalem işi tekniğinde yapılan zengin süslemeleri malzemenin dokusuna uygun kiremit kırmızısı, kahverengi ve sarı tonlarının hâkim olduğu çok sayıda rengin de kullanımıyla öne çıkarılmıştır.

Since its cover was constructed using the overlapping technique, the mosque located in Kastamonu is also known as the Nailless Mosque among the locals.

Mahmud Bey built it around 1366, during the Candaroğulları Principality Period. Its plan is rectangular and measures 17.9 x 11.55 meters north to south. The mosque's interior was entirely made of wood despite the usage of rubble stone on the exterior walls. Plaster was used for the interior's window and altar frames, and marble was used for the inscription plate, door jambs, and lintels.

Brick red, brown, and yellow tones, which complement the texture of the material, are predominate in the employment of various colors to accentuate the elaborate ornamentation created on wood using the hand draw technique.



Daday Yolu 15'inci Kilometre
Kasaba Köyü / Kastamonu

UNESCO Dünya Miras Listesi

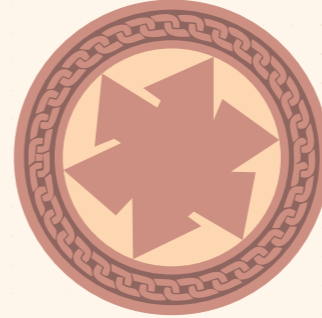
UNESCO World Heritage List

UNESCO Dünya Kültürel ve Doğal Mirasının Korunmasına Dair Sözleşme kapsamında Taraf Devletler, UNESCO Dünya Miras Listesi'ne kaydedilmesi uygun olan varlıklara ilişkin envanterlerini (geçici liste) UNESCO Dünya Miras Merkezi'ne iletmekle yükümlüdürler. 2018 yılında Geçici Listemize "Anadolu'daki Ahşap Tavanlı ve Ahşap Destekli Camiler" başlığı altında aşağıdaki camiler kaydedilmiştir:

- Afyonkarahisar Ulu Camisi (Afyonkarahisar)
- Ahi Şerefeddin (Arslanhane) Camisi (Ankara)
- Sivrihisar Ulu Camisi (Eskişehir)
- Mahmut Bey Camisi (Kastamonu)
- Eşrefoğlu Camisi (Konya)

Within the scope of the Convention Concerning the Protection of the World Cultural and Natural Heritage, States Parties are obliged to submit their inventories (tentative list) of properties eligible for inscription on the UNESCO World Heritage List to the UNESCO World Heritage Centre. In 2018, the following mosques were included in the Tentative List of Türkiye under the title of "Wooden Roofed and Wooden Columned Mosques in Anatolia":

- Afyonkarahisar Grand Mosque (Afyonkarahisar)
- Ahi Şerefeddin (Arslanhane) Mosque (Ankara)
- Sivrihisar Grand Mosque (Eskişehir)
- Mahmut Bey Mosque (Kastamonu)
- Eşrefoğlu Mosque (Konya)



Kalem işi Süslemeler
Hand-Drawn Ornaments



Ahşap Süslemeler
Wooden Ornaments

Anadolu'nun Ortacağ Dönemi

Ahşap Direkli ve Kirişli Camileri

Medieval Mosques in Anatolia with Wooden Posts and Upper Structure



Afyonkarahisar Ulu Camisi

Afyonkarahisar Grand Mosque

Afyonkarahisar Ulu Camisi sütun destekli anıtsal ahşap cami tipolojisinin İç Batı Anadolu'daki en erken dönem ve en iyi temsilcilerinden biridir. Caminin Emir Nureddin Hasan tarafından M.1272-77 yılları arasında yaptırıldığı kabul edilmektedir. Caminin taş mihrabı dikdörtgen formlu olup mihrap nişi altı sıra mukarnaslardır. Nişi çevreleyen bitkisel bezemeli bir bordür ve Ayet-el Kürsî'nin nesih hatla yazılmış yazı kuşağı bulunmaktadır.

Caminin kendine has özelliklerinden biri de süslemeleri arasında kuş figürlerinin bulunmasıdır. Caminin tavanı bindirme tekniği ile inşa edilmiş olup kirişlemesi üstten kaplamalı tavanlar grubunda yer almaktadır.

One of the earliest and best examples of the colossal wooden mosque typology supported by columns may be found in Inner West Anatolia at Afyonkarahisar Grand Mosque. It is generally agreed that Emir Nureddin Hasan constructed the mosque between 1272 - 77. The rectangular stone mihrab of the mosque contains six rows of muqarnas in its niche. It has a kebab with botanical decorations around the niche and a writing belt of Ayet-el Kürsî, which is inscribed in naskh calligraphy.

One of the unique characteristics of the mosque is that it has bird figures among the decorations. The mosque's ceiling was constructed using the overlapping technique, and its beaming is a part of the top-coated ceilings group.



📍 Camikebir, Ulucami Cd. No:31, 03100
Merkez/Afyonkarahisar

Ahi Şerefeddin (Arslanhane) Camisi

Ahi Şerefeddin (Arslanhane) Mosque

Caminin yapılış tarihini veren kitabesi bulunmamaktadır. Ancak; batı cephesinde yer alan kitabe, yazı stili açısından 13. yüzyıl başına tarihlenmekte ve caminin ilk yapılışından kaldığı kabul edilmektedir.

Ahi Şerefeddin Camisi, zaviyenin batı duvarında bulunan aslan heykellerinden dolayı Arslanhane Camisi olarak da anılmaktadır. Çini ve alçı malzemenin birlikte kullanıldığı Anadolu'daki ilk örneklerden biri olan mihrap, dönemin en özgün çini mozaik mihraplarından biri olarak değerlendirilmektedir. Caminin tavanı bindirme tekniği ile inşa edilmiş olup kirişlemesi üstten kaplamalı tavanlar grubunda yer almaktadır.

The mosque's construction date is not stated in any inscription. However, the inscription on the west façade, which dates to the beginning of the 13th century based on writing style, is thought to have been created during the mosque's original construction.

Due to the lion statues that are located on the western wall of the zawiya, Ahi Şerefeddin Mosque is also known as the Arslanhane Mosque. The mihrab is regarded as one of the most unique tile mosaic mihrabs of the era and is one of the first examples in Anatolia where tiles and plaster materials were used together. The mosque's ceiling was constructed using the overlapping technique, and its beaming is a part of the top-coated ceilings group.



📍 Kale Mh. Kale Sk. 06250
Altındağ/Ankara

Beyşehir Eşrefoğlu Camisi

Beyşehir Eşrefoğlu Mosque

Eşrefoğlu Camisinin inşa tarihi ile ilgili iki kitabe bulunmaktadır. Bunlardan ilki Büyük Selçuklu Sultanı Ahmad Sancar tarafından 1161-1162 tarihinde yaptırıldığını, daha sonra Eşrefoğlu Süleyman Bey tarafından 1268'de tamir ettirilmiş olduğunu belirtmektedir. İkinci kitabede ise, caminin Eşrefoğlu Beyliği'nin kurucusu Seyfettin Süleyman Bey tarafından 1296-1299 yılları arasında inşa ettirildiği ifade edilmektedir.

Mihrabı 4.6x6.1 metre ölçüsünde dikdörtgen forma sahip olup cephesi geometrik, bitkisel ve yazılı bordürlerle süslenmiş, firuze, lacivert ve mor renklerle oluşturulmuştur. Mihrap döneminin zengin mozaik çinileri ile kaplanmıştır. Minber ise kündekari tekniği ile yapılmış olup yıldız ve geometrik parçalara kakma tekniği ve eğri kesim tekniği uygulanmıştır. Caminin tavanı bindirme tekniği ile inşa edilmiş olup kirişlemesi üstten kaplamalı tavanlar grubunda yer almaktadır.

There are two inscriptions about the construction date of Eşrefoğlu Mosque. The first of these states that it was built by the Great Seljuk Sultan Ahmad Sancar in 1161-1162, and then it was repaired by Eşrefoğlu Süleyman Bey in 1268. In the second inscription, it is stated that the mosque was built by Seyfettin Süleyman Bey, the founder of Eşrefoğlu Principality, between 1296-1299.

Its mihrab has a rectangular form measuring 4.6x6.1 meters and its façade is decorated with geometric, botanical and written borders, created with turquoise, dark blue and purple colors. It is covered with rich mosaic tiles of the period. The minbar was constructed using the kündekari technique, and the inlay technique and curved cutting technique were applied to the star and geometric pieces. The mosque's ceiling was constructed using the overlapping technique, and its beaming is a part of the top-coated ceilings group.



📍 İçerişehir, Kale Sk. No:21, 42700
Beyşehir/Konya

Sivrihisar Ulu Camisi

Sivrihisar Grand Mosque

Cami Eskişehir'in Sivrihisar ilçesinde, Afyon ilinin yaklaşık 120 km kuzey doğusunda yer almaktadır. Kuzeyden güneye doğru hafif bir eğim üzerinde konumlanan caminin, batı cephesinde küçük bir avlusu bulunmaktadır. Mihrap oyma taştan yapılmıştır. Köşe sütunlarda bulunan keskin oymalı zikzaklar dışında, tüm oymalar oldukça dekoratiftir.

Caminin kündekari tekniğindeki ahşap minberi özgün olmayıp 1924 yılında yıkılan Kılıç Mescidinden getirilmiştir. Caminin tavanı bindirme tekniği ile inşa edilmiş olup kirişlemesi üstten kaplamalı tavanlar grubunda yer almaktadır.

The mosque is located about 120 kilometers northeast of Afyon, in the Sivrihisar neighborhood of Eskişehir province. The mosque has a tiny courtyard on its western side and is situated on a modest slope that runs from north to south. The mihrab is made of carved stone. All the carvings are extremely ornamental with the exception of the zigzags that are severely carved on the corner pillars.

The mosque's wooden minbar, which is decorated using the kündekari method, is not an original piece; it was taken from the Kılıç Masjîd, which burned down in 1924. The mosque's ceiling was constructed using the overlapping technique, and its beaming is a part of the top-coated ceilings group.



📍 Kubbeli, Ordu Cd. No:1, 26600
Sivrihisar / Eskişehir