

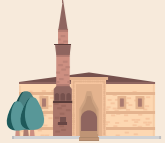
## Diğer Camilerimiz

Our Other Mosques



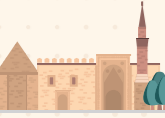
### Ulu Cami

AFYONKARAHİSAR



### Ahi Şerafeddin Cami

ANKARA



### Beyşehir Eşrefoğlu Cami

KONYA



### Sivrihisar Ulu Cami

ESKİŞEHİR



### Kasaba Köyü Mahmut Bey Cami

Daday Yolu 15'inci km. Kasaba Köyü  
Kastamonu-Türkiye



RUHANİ  
YOLCULUK



ZAMANDA  
YOLCULUK



KÜLTÜR  
ALİŞVERİŞİ



## Cami Kalem İşçiliği

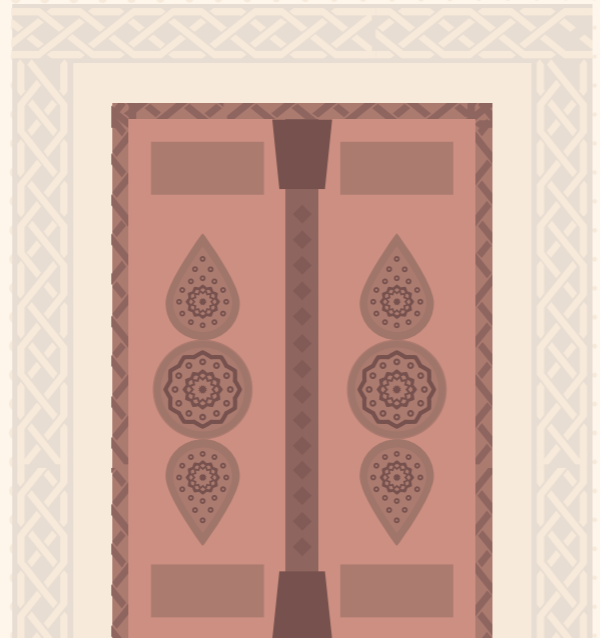
Mosque Hand-Drawn Work

Anadolu Türk mimarisinde Kasaba Köyü Mahmut Bey Camisi mimari, malzeme-teknik özelliklerinin yanı sıra tüm iç mekâna yayılan süsleme programı ile dikkati çeker. Ahşap üzerine kalem işi tekniğinde yapılan zengin süslemeleri malzemenin dokusuna uygun kiremit kırmızısı, kahverengi ve sarı tonlarının hâkim olduğu çok sayıda rengin de kullanımıyla öne çıkarılmıştır.

Candaroğulları Beyliği döneminden günümüze gelen yapılar içinde ahşap üzerine kalem işi süsleme yalnızca Kasaba Köyü Mahmut Bey Camisi'nde karşımıza çıkmaktadır.

Kasaba Village Mahmut Bey Mosque stands out in terms of Anatolian Turkish architecture due to its distinctive architectural, material-technical, and decorative program that covers the entire interior. Brick red, brown, and yellow tones, which complement the texture of the material, are predominant in the employment of various colors to accentuate the elaborate ornamentation created on wood using the hand-drawn technique.

Hand-drawn embellishment on wood can only be found in Kasaba Village Mahmut Bey Mosque among the buildings remaining from the Candaroğulları Principality era.



## Usta Kitabesi

Master Inscription

Caminin kuzey cephe eksenindeki ahşap kapı kanatlarının binisi üzerinde dört satırlık sülüsle yazılmış usta kitabesi yer almaktadır. Bu kitabede kapının "Mahmud oğlu Nakkaş Abdullah'ın" eseri olduğu belirtilmektedir.

A four-line master inscription which is inscribed in thuluth can be found on the overlap of the wooden door wings on the mosque's northern façade axis. According to this inscription, the door was created by "Nakkaş Abdullah, the son of Mahmud."



Usta Kitabesi  
Master Inscription

## Cami Kapısı

Mosque Door

Yapının özgün kapı kanatları Etnografya Müzesi'nde (Liva Paşa Konağı) sergilenmektedir. Kabartma tekniği kullanılarak yapılan süsleme kompozisyonunda bitkisel ve geometrik süslemeler görülmektedir.

The building's original door wings are displayed in the Ethnography Museum (Liva Paşa Mansion). The ornament composition created using the relief technique has floral and geometric decorations.



Çizimler ve gösterimler temsildir. Orjinal görüntüler için QR kodu okutunuz!

Drawings and illustrations are representative. Scan the QR code for the original images.

# Mahmut Bey Cami

KASTAMONU



"Mahmut Bey Cami ahşap çatısında hiç metal çivi kullanılmamış Türkiye'nin UNESCO Dünya Mirası Geçici Listesi'ndeki 5 camiden bir tanesidir."

"Mahmut Bey Mosque is one of Türkiye's five mosques, included in UNESCO World Heritage Tentative List, in which no metal nail has been used on the wooden ceiling."

## Mahmut Bey Cami

Mahmut Bey Mosque

Kastamonu ili, Merkez ilçesine bağlı Kasaba köyünde bulunan cami üst örtüsünün bindirme tekniğiyle inşa edilmesi nedeniyle halk arasında Çivisiz Cami olarak bilinir. Candaroğulları Beyliği Dönemi'nde 1366 yılında Mahmud Bey tarafından inşa ettirilmiştir.

Cami, kuzey-güney doğrultusunda dikdörtgen planlı ve 17,9x11,55 m. boyutlarındadır. Dış duvarları moloz taştan inşa edilen caminin iç mekânında tamamen ahşap tercih edilmiştir. İç mekânda mihrapta ve pencere çerçevelerinde alçı, kitabe levhası ile giriş kapısının söve ve lentolarında ise mermer kullanılmıştır.

Köyde Mahmut Bey Camisinden başka bir cami (Saray Camisi) ile iki adet hamam kalıntısı (Cami Hamamı ve Pazariçi Hamamı) bulunmaktadır.

Since its cover was constructed using the overlapping technique, the mosque located in Kasaba Village of Central District of Kastamonu Province is also known as the Nailless Mosque among the locals. It was constructed by Mahmud Bey during the Candaroğulları Principality Period in 1366.

Its plan is rectangular and measures 17.9 x 11.55 meters north to south. The mosque's interior was entirely made of wood despite the usage of rubble stone on the exterior walls. Plaster was used for the interior's window and altar frames, and marble was used for the inscription plate, door jambs and lintels.

In the village, there is the Saray Mosque in addition to the Mahmut Bey Mosque, as well as the ruins of two baths. (Pazariçi Bath and the Mosque Bath.)



## Cami Mihrabı

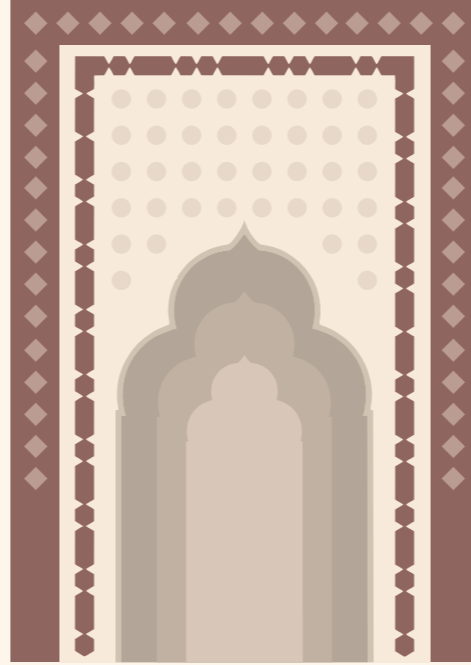
Mosque Mihrab

Güney duvardaki çok köşeli mihrap alçı malzemeden yapılmıştır. Mihrap nişinin iki yanında silindirik gövdeli sütunceler bulunmaktadır. Bu sütunceler döner vaziyettedir. Döner vaziyette yapılmasındaki amacın herhangi bir afet sonucunda binanın kayma yapıp yapmadığını kontrol etmek olduğu düşünülmektedir.

Mihrapta alçı üzerine kabartma tekniğinde geometrik ve bitkisel süsleme kompozisyonları dikkat çekmektedir.

The south wall's polygonal altar was constructed of plaster. On both sides of the mihrab niche, there are small columns with cylindrical bodies. These small columns are rotary. It is believed that the structure is to check for any slippage caused by a natural disaster.

The mihrab's relief-crafted geometric and botanical ornamental compositions on plaster catch the eye.



## Cami Süslemeleri

Mosque Decorations

Camide; ahşap, ahşap üzeri kalem işi ve alçı olmak üzere üç farklı teknikle süsleme görülmektedir.

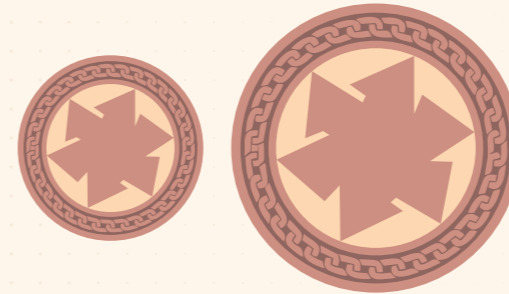
Ahşap süsleme; caminin giriş kapısında, sütun başlıklarında, mahfil korkuluklarında ve minberde, ahşap üzeri kalem işi süsleme; sütun ve sütun başlıklarında, mahfillerde, ahşap tavanda ve minberin taht kısımlarında, alçı süsleme ise mihrapta ve mihrabın iki yanındaki pencerelerin çerçevelerinde karşımıza çıkmaktadır.

Three different embellishment methods were used in the mosque: woodwork, hand-drawn work on wood and plaster.

You can notice the wooden decoration on the mosque's entrance door, the column capitals, the mahfil (gathering place) railings and the minbar; hand-drawn decorations on wood on the columns and column capitals, mahfils, wooden ceiling and throne sections of the minbar; plaster decoration on the mihrab and the frames of the windows on both sides of the mihrab.

Mahmut Bey Camisi'nin iç süsleme programında görünen tüm yüzeyler boş yer bırakılmaksızın geometrik ve çoğunluğu bitkisel motifler yer almaktadır. Geometrik ve bitkisel motiflerin kullanımında simetrik uygulama ve yinelemeler dikkat çekmektedir.

The Mahmut Bey Mosque's interior decoration program covers every surface with geometric and predominantly floral themes, leaving no blank area. The usage of geometric and floral patterns draws attention because of their symmetrical applications and repetitions.



Kalem İşi Süslemeler  
Hand-Drawn Ornaments



Ahşap Süslemeler  
Wooden Ornaments

## Cami Mahvil Düzeni

Mosque Assembly Layout

Camide üç farklı seviyede dört adet mahfil bulunmaktadır. Gerek dönem yapılarında gerekse öncesinde bu tipte ve sayıda mahfil kurgusu uygulanmamıştır. 14. yüzyılın ilk yarısında bölgeyi ziyaret eden İbni Batûta Kastamonu'da saraydan uzak olan, üç katlı ahşap bir camiden bahsetmektedir. İbni Batûta Seyahatnamesinde Bedreddin Şucaeddin Gazi Süleyman Bey'in bu camide Cuma günleri namaz kıldığını anlatmaktadır.

There are four mahfils at three different levels in the mosque. Both in the earlier structures and during that time, this kind and amount of mahfil structures were not used. İbni Batûta who visited the area in the first half of the 14th century mentioned a triple wooden mosque in Kastamonu, far from the palace. İbni Batûta describes in his travelogue how Bedreddin Şucaeddin Gazi Süleyman Bey offered Friday prayers in this mosque.

